



İLKOKUL, ORTAOKUL VE LİSE ÖĞRENCİLERİNDE ULAMSAL ÖRGÜTLEME ÇERÇEVESİNDE TAKSONOMİK FARKINDALIK

TAXONOMIC AWARENESS IN PRIMARY, SECONDARY AND HIGH SCHOOL STUDENTS WITHIN THE FRAME OF CATEGORICAL ORGANIZATION

Özay ÖNAL

Dr., Milli Eğitim Bakanlığı, ozayonal@gmail.com

Öz

Ulamların zihinde anlamsal ilişki ağları oluşturarak konumlandığı görüşü yaygın olarak benimsenmektedir. Bu ilişki ağları tür, bütün-parça, uzamsal konum, işlev, uzak çağrışımlar gibi pek çok ilişki tipi içermektedir. Markman bu ilişkileri 'taksonomik' ve 'tematik' ilişkiler olarak iki genel sınıfa ayırır ve 6-7 yaşına kadar çocukların çoğunlukla tematik ilişkiler kurmaya eğilimli olduğunu ancak bu yaşlardan sonra, ulamlar arası taksonomik ilişki örgütleme becerisinin ağırlık kazanmaya başladığını öne sürer. Bu çalışmada, toplam 300 ilkokul, ortaokul ve lise öğrencisinden oluşan bir araştırma grubu, verilen üç ulamsal ağdan seçtikleri ÜST, TEMEL ve ALT ulamlaştırma düzeylerine ait ulamları kullanarak belirledikleri bağlamlarda tümceler üretmiştir. Bu yolla elde edilen veritabanında, katılımcıların taksonomik ve tematik ilişkilendirme ve ulamsal düzeyleri kullanma eğilim ve becerileri gözlemlenmiştir. Sonuçlar, tematik örgütlemenin, üretilen tümcelerde net bir biçimde baskın olduğunu, taksonomik farkındalığın ise yaşa koşut biçimde arttığını göstermiştir. İki örgütleme türünde de katılımcıların ulamsal düzeylerden farklı biçimlerde yararlandıkları görülmüştür.

Abstract

It is widely adopted that categories reside in the mind forming webs of semantic relationships of various types. Markman classifies these relationships into two broad groups: taxonomic and thematic. She claims that until the age of 6 or 7, children are more likely to form thematic relations between categories, but after this age taxonomic relations begin to gain salience. In this research, a study group consisting of 300 primary, secondary and high school students in total were given three semantic webs including categories from different levels of categorization at superordinate, basic, subordinate levels. Using the categorical levels they had chosen from the three categorical levels of the web, the participants were asked to write sentences, in the context they created. In the database, the tendency of the participants to establish thematic and taxonomic relationships as well as the categorical levels they used were observed. The results showed that taxonomic relations clearly predominated the sentences produced by the participants. However, taxonomic awareness was seen to increase with age. It was also seen that the participants used peculiar sets of categorical levels while making taxonomic and thematic sentences.

Makale Bilgisi

Gönderildiği tarih: 1 Mart 2017

Kabul edildiği tarih: 2 Mayıs 2017

Yayınlanma tarihi: 21 Haziran 2017

Article Info

Date submitted: 1 March 2017

Date accepted: 2 May 2017

Date published: 21 June 2017

Anahtar sözcükler

Dilbilim; Anlambilim; Ruhdilbilim;
Ulam; Ulamlaştırma; Ulamsal
Düzeyler; Edinim; Zihin; Taksonomi

Keywords

Linguistics; Semantics;
Psycholinguistics; Category;
Categorization; Categorical Levels;
Acquisition; Cognition; Taxonomies

DOI: 10.1501/Dtcfder_0000001522

I. Giriş

İlkokuldan başlayarak liseye, hatta yüksek öğretime kadar uzanan uzun ve yoğun bir süreç olarak formal eğitim, pek çok farklı ders alanına dair bilgi edinilen ve bilginin dil ile olan güçlü bağından ötürü anadili edinim sürecinden bağımsız düşünülmemesi gereken bir süreçtir. İlkokula başladığında, “öğrenci” olma niteliğini de üzerine alan çocuk, pek çok düşüncesini anadilinde rahatlıkla ifade edebilmekte, diğer bir deyişle anadilinin dilbilgisine ve söz varlığına, bilişsel düzeyi ve yaşam deneyimine göre hiç de küçümsenemeyecek bir hakimiyet sergilemektedir. İlkokul ile başlayan bu sürecin dilbilgisi düzleminde de onarıcı-düzenleyici katkıları olmakla birlikte, bununla karşılaştırılamayacak düzeyde bir anadili sözvarlığı genişlemesinin, diğer bir deyişle ulam edinimi/öğreniminin bu sürece damga vurduğu açıktır.

“Okul çocukları” olarak adlandırabileceğimiz ilk, ortaokul ve lise çağındaki çocuklar, bu süreçte yoğun bilgi girişine maruz kalmakta, bir yandan yeni ulamlar öğrenirken, diğer yandan zihinlerinde bu ulamları birbirleriyle olan ilişkileri çerçevesinde örgütleme ihtiyacı duymaktadırlar. Öğrenmenin, okul içindeki “formal” boyutuyla olduğu kadar okul içi ve dışındaki “sosyal” boyutuyla da gerçekleştiği olgusundan yola çıkarak, dilsel edinim ve öğrenimin içiçe geçtiği bu uzun süreçte çocuğun anadili söz varlığında dikkate değer bir zenginleşme meydana geldiği açıktır.

Aşağıda verilen örnekler ilk bakışta belli ders alanlarına has özel bilgi içeren terimler gibi görünse de, hepsi Türkçe'nin sözcük varlığı içinde yer alan sözcükler, terimler ya da, bizim burada tercih ettiğimiz biçimiyle *ulam*lardır.

ÜST ULAMLAŞTIRMA	TEMEL ULAMLAŞTIRMA	ALT ULAMLAŞTIRMA
Tümce Ögesi	Yüklem	Geçişli yüklem
Organ	Bağırsak	İnce bağırsak
Geometrik şekil	Üçgen	Dik üçgen
Memeli	Keçi	Tiftik keçisi
Afet	Deprem	Artçı deprem

Bu açıdan bakıldığında, tüm ders alanları çocuğun anadiline ait ulamları öğrenmesi için birer araçtır. Dolayısıyla, sadece Türkçe dersi değil, Fen Bilgisi, Matematik, Güzel Sanatlar, Beden Eğitimi vb. dersler de, dil üzerinden ulamların, ya da dile ve kültüre ait ulamların öğrenildiği derslerdir.

Öğrenci için etkin öğrenmeyi başarabilmenin yolu, yoğun bilgi girdisini örgütleyerek uzun vadeli bellekte depolamak ve kalıcı kılmaktan geçmektedir. İnsan zihninin en temel işlevlerinden olan *ulamlaştırmanın*, yeni bilginin öğrenilmesi ve bellekte kalıcı olabilmesinin organize edilmesinde önemli rolü bulunmaktadır. Kazanılan her yeni bilgisel öge, temel üst bilişsel işlevlerden olan *ulamlaştırmanın* yardımıyla ve onun süzgecinden geçerek öğrenilmektedir. Dirven ve Verspoor'un da vurguladığı gibi, sözcükler dünyadaki fiziksel ve sosyal deneyimlerimizi ulamlaştırmada zihne yardımcı olmaktadır. Dilsel ulamlaştırma (linguistic categorization) yalnızca dilin kendisini değil, dünya ve ona ait deneyimlerimizi de, dili kullanarak ulamlaştırmaya yaramaktadır (26).

Çocuk açısından bu süreç hiç şüphesiz çaba gerektiren bir süreçtir. Markman (16)'a göre, çocuklar içine doğdukları kültürün ulamlarını öğrenmede iki temel güçle karşılaşmaktadır. Birinci güçlük, çocukların kültürel ulamları nasıl edindikleri ile ilgili iken, ikincisi, edindikleri bilgiyi nasıl organize edip nasıl yapılandırdıkları ile ilgilidir. Belli bir kültürün içine doğan çocuk, konuşulan dile, ulamlarına ve ulamlaştırma biçimlerine uyum sağlamak durumundadır. Diğer bir deyişle, önünde bu anlamda seçenekler yoktur. Çocuk, doğal seyrinde işleyen bir süreç içinde, önündeki güçlükleri yenerek dil toplumunun “olağan” bir üyesi olur. Diğer yandan, bir kültürün içine doğmak, bir “ulamsal sistem”in içine doğmak demektir. Genel anlamda kültür ve özelde de anadili, bilgiyi nasıl organize edeceği veya yapılandıracağına dair çocuğa bir yön çizmektedir.

Zihindeki “sözcük envanteri” olarak düşünebileceğimiz sözlükçe (mental lexicon), dilin ve dilin ait olduğu kültürün soyut ve somut ulamlarının/kavramlarının dilsel taşıyıcılarını, yani sözcükleri bünyesinde toplar¹. Dolayısıyla, ulamlar birer *dilsel-zihinsel* varlık ve sözlükçe de bir “ulamlar sistemi”dir. Bir ulam, diğerinden farklılaştığında ortaya çıkan iki ulamın dilsel olarak da farklı kodlandığı dikkate alındığında, ulam ve dil arasındaki sıkı bağ da anlaşılabilir olur.

1970'lerin başından itibaren bilim çevrelerinde ağırlık kazanmaya başlayan görüş, zihinsel temsillerin birbirleriyle anlam temelinde ağlar (semantic networks) oluşturacak biçimde yapılandırılmıştır. Collins ve Loftus (407-428), günümüzde hala önemini koruyan ve anlamsal ağ çalışmalarının ilk örneklerinden biri olan çalışmalarında, kavramların zihinde bir “ağ” modeli biçiminde, birbiriyle olan uzak ya da yakın anlamsal ilişkileri temelinde yapılandırıldığını ileri sürmüştür. Bu yapılanma içinde *tür* (mutfak eşyası-bıçak), *bütün-parça* (bıçak-sap), *yakın-uzak çağrışım* (bıçak-ekmek, bıçak-çelik, bıçak-kasap, bıçak-ağaç), *işlev* (bıçak-kesmek) gibi ilişki tipleri bulunmaktadır.

Bu ilişkiler arasında, bu çalışmanın da odağında bulunan tür ilişkileri ya da taksonomik ilişkiler önemli bir yer tutmaktadır. Taksonomilerin ulamlar arası kapsama/kapsanma ilişkisine dayandığı belirtilir (Rosch ve diğerleri 383; Rosch192). Taksonomi, varlıkları sınıflandırmaya yarayan bir sistem olarak da

¹ Alanyazında, “zihinsel temsiller”in karşılığı olarak çoğunlukla “kavram” terimi kullanılmaktadır. “Ulam” ve “kavram”, birbirine çok yakın bilgi yapılandırıcı modellerdir. Ancak ulamlar, kavramlar kadar derin, kişisel deneyimlerle zenginleşen bir yapı değildir (Shanks 121-122). Ulamlar, toplumun ortak zihninde, uzlaşma temelinde biçimlenen bilgi yapılarıdır.

tanımlanmaktadır (Taylor128). Lakoff (113)'a göre ise taksonomiler ulamları yapılandıran modellerden biridir. Taksonomiler, bir ulamın iç yapısının *önermesel* (propositional) olarak yapılandırılmasında rol oynamaktadır. Sözelimi, SANAT, SPOR, OYUN gibi soyut ulamlar alt türleri açısından zengin bir iç yapıya sahiptir. Ancak, her ulam güçlü bir taksonomik iç yapıya sahip olmayabilir. Örneğin, EVLİLİK kavramının zihinde bu düzeyde güçlü bir taksonomik şema ile temsil edilip edilmediği düşünülmelidir².

Görselleştirilmiş biçimleriyle, basit bir “ters ağaç” görünümü sergileyen *zihinsel taksonomiler*³, yatay ve düşey yönde analiz edildiklerinde iki farklı ulamsal ilişki tipi sergiler. Yatay yönde, birbirinden kesin sınırlarla farklılaşmış komşu ulamlar bulunur. Söz gelimi, hepsi MEYVENİN altında ve yatay eksende sıralanmakla birlikte *armut, erik, muz, üzüm* farklı meyvelerdir. Yatay eksen aynı zamanda, ulamı temsil eden en tipik üyeyi, yani *öntürü* üreten eksendir. Öntürler, ulam içi yapının organize edilmesinde etkin rol üstlenmektedir. Lakoff (113), öntürsel ve taksonomik yapılandırmanın birlikte ulamın önermesel (propositional) yapılmasını gerçekleştirdiğini ileri sürer.

Bir öntürün en önemli özellikleri arasında ait olduğu ÜST düzey ulamı temsil edebilme yeteneği gelmektedir. Buna “tipiklik değeri” de denir. Bu niteliğin kazanılmasında iki önemli süreç rol oynamaktadır. Bunlardan birincisi *belirginlik* (salience). Schmid (119), *varoluşsal* (ontological) ve *bilişsel* (cognitive) olmak üzere iki tür *belirginlik*ten bahseder. Çevredeki bazı varlıklar, yapıları ve içkin özellikleri gereği diğerlerine göre daha dikkat çekicidir. Örneğin bir köpek, üzerinde durduğu zemine göre çoğunlukla daha fazla dikkat çekicidir ki, bu bir *varoluşsal belirginlik* örneğidir. *Bilişsel belirginlik* ise, zihindeki kavramların konuşma ve benzeri bilişsel etkinlikler sırasındaki kullanım ve(ya) uyarılma sıklıklarının neden olduğu bir *belirginlik* türüdür. *Belirginlik*, kavramların kullanım sıklığının artışında rol oynamakta ve başka bir süreci beraberinde getirmektedir: *pekişme* (entrenchment). Langacker'a göre bir yapının her kullanımını *pekişme* derecesinde olumlu; uzun süreli kullanılmaması da olumsuz etki yapar. Tekrarlanan kullanım ile yeni kullanılmaya

² Bu saptama, yazarın sezgisel gözlemlerine dayanmaktadır. SANAT için *müzik, edebiyat, resim, vb*; SPOR için *futbol, tenis, boks vb.*; OYUN için *saklambaç, tavla, poker vb.* alt türlerden rahatlıkla bahsedilebilirken, EVLİLİK türleri bu denli kolay sıralanabilir mi? Söz gelimi, *mantık evliliği* bir EVLİLİK türü müdür?

³ Bu çalışmada konu edilen taksonomi türü, *folk/naif taksonomiler* olarak da bilinen *zihinsel taksonomiler*dir. Bu tip taksonomiler dil toplumunun ortak zihninde “örtük” olarak bulunur ve kültürden kültüre değişir. Bu bakımdan, yazılı *bilimsel taksonomilerden* farklılaşırlar (Önal 32).

başlanan yapılar giderek daha fazla *pekişir*. Birimler görünme sıklıklarına bağlı olarak değişik düzeylerde pekişirler (*Foundations of Cognitive Grammar I* 59).

Bir taksonomi, yatay yönün yanı sıra, düşey yönde de analiz edilebilir ve bu durumda, “ulamsal kapsama” temelinde hiyerarşik bir yapının varlığı görülür. “MEYVE > üzüm > kuru üzüm⁴” basit taksonomisinde somutlaştığı üzere, temel olarak “üç katman”, ya da burada tercih edeceğimiz biçimiyle “ulamsal düzey” bulunmaktadır. En tepede, kapsama gücü en yüksek olan ÜST düzey (MEYVE), ortada TEMEL düzey (üzüm) ve en altta ALT düzey ulam (kuru üzüm) konumlanır.

BİTKİ, BESİN, CANLI, MEYVE gibi ÜST düzey ulamlar (superordinate categories), geniş kapsama alanına sahip olmalarına rağmen az ayrıntı içeren, düşük yoğunluklu bilgi taşırlar. Taylor (132), TEMEL düzeyin daha üstündeki ulamsal düzeylerin geniş bir varlık grubuna uyarlanabilir olduğunu, bu nedenle bir varlığı, TEMEL düzey adıyla değil de bağlı olduğu ÜST düzey ad ile belirtmenin söz konusu varlık hakkında yeterli bilgi vermeyeceğini öne sürer. Bir ÜST düzey ulam, birbirinden farklı pek çok TEMEL ve ALT düzey ulamı bünyesinde barındırdığından karakteristik bir bütün görünümüne (gestalt) sahip değildir. Dolayısıyla, MOBİLYA, EŞYA, MAKİNE, HAYVAN ulamları, bir “görsel zihinsel imge” ye sahip değilken, SANDALYE, UÇAK, ELMA, KÖPEK böylesi imgelere sahiptir. ÜST ulamların sözcüksel biçim olarak tek ya da çift ögeli olabildiği görülmektedir. Tek ögeliler yaygın olmakla birlikte, çift ögelilerin AraÜST ulamlar olduğu söylenebilir; BEYAZ EŞYA, HAVA TAŞITI, VURMALI ÇALGI, MEYVE AĞACI vb. AraÜST ulamlar konumsal olarak ÜST ve TEMEL düzey arasında bulunarak, ÜST ulamların fazlasıyla geniş olan kapsama alanlarını daraltma işlevi görürler.

TEMEL düzey, genellik düzeyi olarak bir dengeyi temsil etmektedir. Morris ve Murphy (407), TEMEL düzeyi aşırı “ayrıntı” ve “genellik” uçlarının bir *ortalaması* veya *uzlaşması* (compromise) olarak tanımlamaktadır. Langacker (*Foundations of Cognitive Grammar II* 297) TEMEL düzeyi, aksi gerekmedikçe daha detaylısını ya da genelini tercih etmediğimiz, özel bilişsel öneme sahip bilgi düzeyi olarak tanımlamaktadır. Taylor (131) ise, Langacker’in tanımına yakın bir tanım yaparak temel düzeyi, başka türlü adlandırılmaları için iyi bir neden olmadıkça varlıkların adlandırıldığı düzey olarak açıklar.

⁴ Bu örnek taksonomi, yer kaplamaması açısından yazı düzeninde yatay olarak gösterilmiştir. Okuyucu bunu, düşey olarak düşünmelidir. “>” iminin solundaki öge, sağındakini kapsamaktadır.

TEMEL düzeyin, alanyazında dile getirilmiş olan pek çok avantajından bahsedilebilir; TEMEL düzey adlar zihinde çok daha hızlı bir şekilde işlemlenir ve kolay hatırlanır (Löbner185; Ungerer ve Schmid 79). Aynı zamanda, *ansiklopedik* (deneyimsel) bilginin çoğunun organize edildiği düzeydirler. Örneğin *giysiler* hakkında konuşurken kullanacağımız adlar çoğunlukla *gömlek, pantolon, ayakkabı, kazak* ve benzeri TEMEL düzey adlarıdır (Ungerer ve Schmid 75). ÜST düzey ulamlarda gözlemlenemeyen bütün-parça ilişkisi, *temel düzey* ulamlarda rahatlıkla gözlemlenebilir (Ungerer ve Schmid 103). Örneğin, *uçakın* kanatları, pervanesi, gövdesi, tekerleri varken, TAŞIT böylesi parçalara indirgenemez. TEMEL düzey ulamları gösteren sözcüklerin çoğunlukla biçimbilimsel olarak basit, kısa, kullanım sıklığı yüksek ve ilgili dildeki en eski sözcükler olduğu bilinmektedir (Löbner 186). Temel düzey adlar anadili ediniminde önceliklidirler; çocuklar anadillerini edinirken ÜST ve ALT düzey adlardan önce TEMEL düzey adları öğrenirler (Ungerer ve Schmid 79). Mervis ve Crisafi (258-266), 2;6 ve 5;6 yaş arası çocuklarla yaptıkları araştırmada, ulamsal düzeyler arasındaki edinim sırasının TEMEL, ÜST, ALT biçiminde olduğunu bulgulamıştır.

Dirven ve Verspoor'a göre bir birleşimin temel görevi bir ALT düzey ulamı adlandırmaktır (58). ALT düzey ulamlar, TEMEL düzey tarafından doğrudan, ÜST düzey tarafından ise dolaylı olarak kapsanan ulamlardır. Dilsel olarak büyük oranda (bitişik veya ayrı yazılan) *birleşiklerden* oluşmaktadırlar. Diğer bir deyişle çoğunlukla *sivrisinek, siyah üzüm, van kedisi, numaralı gözlük, LCD televizyon* gibi "çift sözcükbirimli" yapıya sahiptirler. Ungerer ve Schmid (81), ALT düzey ulamların temel işlevinin bir varlığın renk, biçim, malzeme, hazırlanış biçimi, işlev gibi niteliklerinden birinin altının çizilmesi olduğunu ileri sürer. ALT düzeyin gelişimsel olarak en son öğrenilen düzey olduğunu öne sürenler olduğu kadar, küçük çocukların ALT düzey ulam farkındalıklarının ÜST ve TEMEL düzeylere göre daha gelişkin olduğunu savlayan araştırmalar da bulunmaktadır. Örneğin, Gelman, Wilcox ve Clark (324), yaşları 2 ile 5 arasında değişen küçük çocuklarla yaptıkları deneylerde, çocukların dilsel biçim olarak iki sözcükbirimli birleşiklerden oluşan ALT düzey ulamları, tek sözcükbirimli TEMEL düzey ulamlardan daha kolay öğrendiklerini bulgulamışlardır. Waxman ve Hatch (153) de benzer biçimde okul öncesi çocukların varlıkları sadece TEMEL düzeyde değil, diğer düzeylerde de adlandırabildiklerini bulgulamışlardır.

Önal (215)'a göre, zihin ÜST, TEMEL ve ALT ulamlaştırma düzeylerini anlamsal kapsayıcılığı düzenleme amacıyla kullanmaktadır. Ulamlaştırma düzeylerinin bu işlevi, fotoğraf makinelerindeki *zum* özelliğine benzetilebilir. Bu işlev, bir tür anlamsal yakınlaştırma/uzaklaştırma sağlamaktadır. Diğer bir deyişle, ulamlaştırma düzeyleri zihne, dil üzerinden bir tür *anlamsal zum* olanağı sağlamaktadır.

1.1. Amaç

Markman (23), çocukların hangi temelde ve ne tip ilkeler doğrultusunda ulamlar oluşturduklarının belirlenmesinde “gruplama” deneylerinin yaygın olarak kullanıldığını öne sürer. TAŞIT, HAYVAN, GİYSİ, İNSAN gibi ÜST düzey ulam başlıkları altında verilen nesnelere, “benzer olanlar” veya “birbiriyle uyumlu olabilenler” temelinde gruplanması istendiğinde, 6-7 yaş üstü çocukların nesnelere taksonomik ilişkilendirme temelinde (örn. *otomobil*, *kamyon* ve *otobüsü* birlikte) grupladığını, daha küçüklerin ise başka ilişkilendirme tipleri (örn. *kamyon* ve onu süren bir *insan*) kullandığını belirtir. Önal (220) ise, ilk ve ortaokul çocuklarının ulamlaştırma becerilerini incelediği araştırmasında, “taksonomik farkındalık” becerisini ortaya atmış, bu becerinin çocuklarda yaş ile doğru orantılı olarak geliştiğini bulgulamıştır.

Yukarıda alıntılanan iki bulguyu, daha geniş bir yaş aralığı içinde doğrulamayı amaçlayan bu deneysel çalışmada, ilkökul 2. ve 4.sınıf; ortaokul 6. ve 8. sınıf; lise 10. ve 11. sınıf öğrencilerinin katılımıyla oluşturulan araştırma grubuna uygulanan sormacalar üzerinden aşağıdaki sorulara yanıt aranmıştır;

- 1- Ulamlar arası ilişkileri örgütleme çerçevesinde, katılımcıların taksonomik ve tematik örgütleme kurma eğilimlerinin, sınıf kademeleri ve belirlenen ulamsal ağlar (BESİN, HAYVAN, EŞYA) bazında görünüşleri nelerdir?
- 2- Ulamsal düzeylerin (ÜST, TEMEL ve ALT) taksonomik-tematik örgütlemeler ve ulamsal ağlar düzlemlerinde dağılımlarının sınıf kademeleri ve ulamsal ağlar bazında görünüşleri nelerdir?
- 3- Genel veritabanında, ulamsal ağlar bazında yüksek sıklık sergileyen tipik ulamlar ve bunların ait olduğu ulamsal düzeyler nelerdir?

2. Yöntem

Bu araştırma *nicel* ve *nitel* araştırma desenlerinin birlikte kullanıldığı, *betimsel* bir araştırmadır. Bu araştırma, diğer bir yönüyle de bir *kesitsel tarama* araştırmasıdır. *Kesitsel tarama* araştırmaları örneklemeden, araştırma anına özgü kesitler alan araştırmalardır (Büyüköztürk ve diğerleri 178).

2.1. Kapsam ve Sınırlılıklar

1-Bu çalışmada gözlemlenen taksonomik-tematik örgütlenme eğilimleri, yaş gruplarının (sınıf kademelerinin) uygulama anındaki yazılı dilsel edimlerinden alınan kesitlerle sınırlıdır.

2-Bu çalışmada toplanan veriler, araştırma gruplarının seçildiği ilkökul 2. ve 4. sınıflar, ortaokul 6. ve 8. Sınıflar ve lise 10 ve 11. sınıflarda eğitim gören toplam 300 öğrenciden toplanan verilerle sınırlıdır.

3-Bu araştırma, seçilen ilkökul, ortaokul ve liseden 2015-2016 eğitim ve öğretim yılı ikinci döneminde toplanan verilerle sınırlıdır.

2.2. Araştırma Grubu

Katılımcılar, Milli Eğitim Bakanlığına bağlı, devlet okulu statüsündeki bir ilkökul, bir ortaokul ve bir liseden rastgele seçilmiş ilkökul 2. ve 4.; ortaokul 6. ve 8.; lise 10. ve 11. sınıf öğrencilerinden oluşmaktadır. Her bir sınıf kademesinden 25 erkek, 25 kız olmak üzere 50 öğrencinin katılımı sağlanmış, ancak cinsiyet bir değişken olarak kullanılmamıştır. Araştırma grubu 300 katılımcıdan oluşmaktadır. 3, 5, 7, ve 9. sınıflar, sınıf düzeylerinin arasındaki farkların daha net belirmesi ve değişimin daha iyi sergilenebilmesi için kapsam dışı bırakılmıştır. Esasen lise 12.sınıflarla çalışılması planlanmasına rağmen bu kademedeki öğrencilerin sayısının hedeflenenden az olması nedeniyle 11.sınıflar tercih edilmiştir.

Katılımcıların, okullarındaki akademik başarı düzeylerinden bağımsız olarak yeterli ve birbirine yakın düzeyde zihinsel özelliklere sahip oldukları kabul edilmiştir. Araştırmanın uygulama safhasında, araştırmacı tarafından denetim altına alınamayan değişkenlerin (dikkat dağınıklığı, isteksizlik, kalabalık ve benzeri olumsuzlukların) alt araştırma gruplarını aynı düzeyde etkilediği kabul edilmiştir.

2.3 Veri Toplama Aracı

Çalışmada kullanılan veri toplama aracı “sormaca”dır. Hazırlanan sormaca formlarının her birinde “BESİN”, “HAYVAN” ve “EŞYA” ÜST ulamsal alanlarından biri kullanılarak kurgulanmış “ulamsal ağlar” bulunmaktadır. Ulamsal ağlar,

araştırma grubunun temsil ettiği yaş aralığının sözcük varlığında kolaylıkla bulunduğu düşünülen tek veya çift sözcük birimli sözcüklerden oluşmaktadır. Üç ulamsal ağın her biri, dört ulamaştırma düzeyinden (ÜST, AraÜST, TEMEL ve ALT) oluşturulmuştur. Anlamsal ağların test formlarındaki görsel sunumu, “şema” şeklindedir ve 1 ÜST, 3 AraÜST, 9 TEMEL, 9 ALT ve 9 TematikTEMEL ulam içermektedir. Her bir anlamsal ağda toplam 31 ulam kullanılmış olup, her ağ beş satırdan oluşmaktadır. İlk dört satırda, 22 ulamdan oluşan ve “anlamsal kapsama” ilişkisi temelinde oluşturulmuş bir taksonomi kurgulanmıştır. Bu taksonomi, katılımcıların görsel olarak da dikkatini çekebilecek biçimde form üzerine konumlandırılmıştır. Diğer bir deyişle, katılımcıların daha fazla taksonomik örgütlenme yapmalarını sağlamak amacıyla, söz konusu taksonomiler belirttik biçimde sunulmuştur. Beşinci satırda ise, ilk dört satırda verilmiş olan ulamlarla tematik (çağrışımsal) ilişkide bulunabilecek TematikTEMEL ulamlar yer almaktadır. Katılımcılar, her bir ulamsal ağ için 4 tümce olmak üzere toplamda 12 tümce yazmışlardır. Her bir tümce için ilgili ağdan iki ulam seçerek, kendi kurguladıkları bağlamda kullanmışlardır. Seçtikleri ulamları, yazdıkları tümceler üzerinde işaretlemeleri ve her ulamı sadece bir defa kullanmaları hatırlatılmıştır. Tümce kurabilmek için gerekli diğer dilbilgisel öğelerin (*yüklem, sıfat, ilgeç* vb.) kendileri tarafından sağlanması gerektiği ve ulamlara gerekli “hal” eklerini getirebilecekleri belirtilmiştir. Test uygulamaları toplu halde sınıflarda yapılmış ve her uygulama için bir ders saati olan 40 dakika kullanılmıştır.

2.4. Veritabanının Oluşturulması ve Çözümleme

Bu çalışmada iki veritabanı oluşturulmuştur. Öncelikle, deneklerin formlara yazdıkları tümceler taranarak, taksonomik ve tematik örgütlenme taşıyanlar ayrı ayrı kodlanmış ve bunlar “tümcesel veritabanı”nda bir araya getirilmişlerdir. İkinci veritabanı ise, katılımcıların ulamsal ağlardan seçip, işaretleyerek tümce üretiminde kullandıkları ulamlardan oluşturulmuş olan “ulamsal veritabanı”dır. İkinci veritabanı Microsoft Excel programında dijital ortama aktarılmıştır.

Katılımcılar, taksonomik örgütlenme yaparken, ilgili ulamsal ağdan seçtikleri iki sözcüğü birbiriyle *tür, kapsama, içerme* ilişkisi belirtecek biçimde ilişkilendirmiştir. Tümcelerde; “X bir Y’dir/ Y olan X .../ Y’lerden biri olan X.../ Y olarak X... “gibi örüntüler aranmıştır. Aşağıda, farklı sınıf kademelerinden taksonomik örgütlenme örneklerine yer verilmiştir.

İçecek olarak *ayran* iç. (2.sınıf/BESİN)

Yılan zehirli bir *hayvandır*. (4.sınıf/HAYVAN)

Mobilyalardan en beğendiğim *yemek masası*ydı. (6.sınıf/EŞYA)

Bana göre en güzel *kuş türü güvercindir*. (8.sınıf/HAYVAN)

Pirinç, besin değeri yüksek bir *besindir*. (10.sınıf/BESİN)

İletişimi kötüye götüren *elektronik eşya*, *cep telefonudur*. (11.sınıf/EŞYA)

Ancak, kullanılan iki ulamın arasında kapsama ilişkisinin bulunması tek başına taksonomik örgütleme kanıtı olarak kabul edilmemiştir. Bu nedenle, veritabanından örneklenen aşağıdaki tümceler ve benzerleri taksonomik değil, tematik örgütleme kapsamında değerlendirilmiştir.

İçecek ile *meyve suyu* içtim. (2.sınıf BESİN)

Annem, *beyaz eşya* ve *nofrost buzdolabını* çok sever. (4.sınıf/EŞYA)

Babam yeni *yemek masası* ve *mobilya* almış. (6.sınıf/EŞYA)

Sizce akşam yemeği için *balık* mı yoksa *alabalık* mı alsam? (6.sınıf/HAYVAN)

Evlenince *buzdolabı* ve *beyaz eşya* almış. (8.sınıf/EŞYA)

Masa ile *yemek masası* aldım. (10.sınıf/EŞYA)

Elektronik eşya mağazasından kendime *cep telefonu* bakıyorum. (11.sınıf/EŞYA)

Tematik örgütleme ise iki ulamın birbiriyle uzamsal konum, işlev, yöntem, bütün-parça ilişkilerinden biri kullanılarak ilişkilendirilmesiyle gerçekleşmektedir. Buna ilişkin veritabanından örnekler şöyledir;

Bir *külâh dondurma* alır mısınız? (2.sınıf/BESİN)

Bazı *balıklar nehirde* yaşar. (4.sınıf/HAYVAN)

Yemek masasına tabakları dizmişlerdi. (6.sınıf/EŞYA)

Meyve suyunu genellikle *pipetle* içerim. (8.sınıf/BESİN)

Belgeseldeki *erkek aslan*, zebra ya *pençelerini* gösterdi. (10.sınıf/HAYVAN)

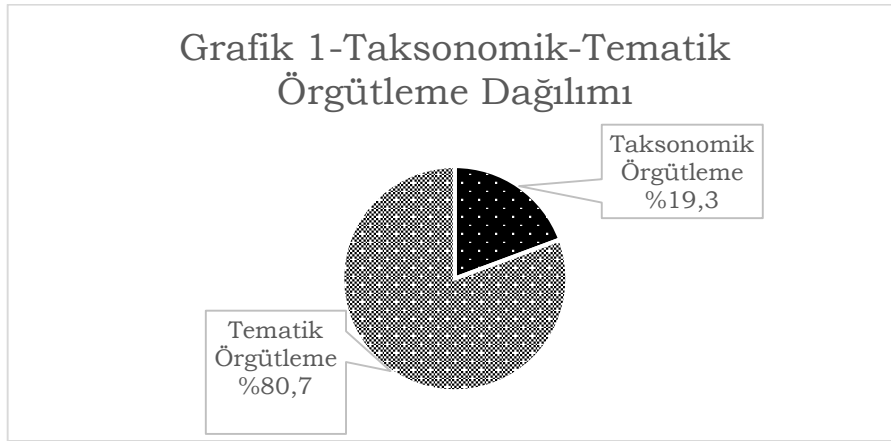
Mobilyalarının üstüne kirlenmesin diye *kumaş örtü* örttü. (11.sınıf/EŞYA)

3. BULGULAR

Veritabanı çözümlenerek, nicel ve nitel açılardan analiz edilmiştir. Bulgular aşağıda paylaşılacaktır.

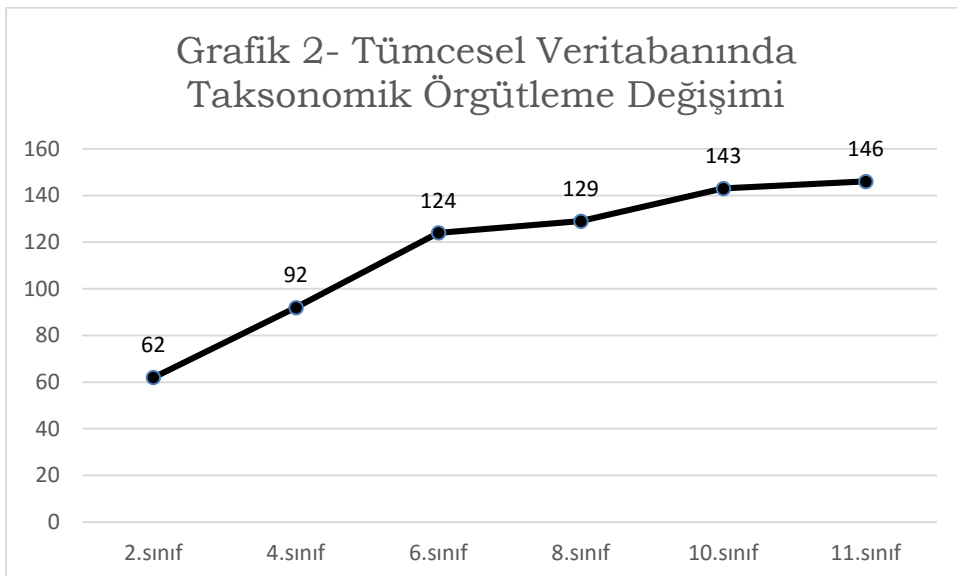
3.1. Taksonomik-Tematik Örgütlenme Dağılımı

Tümcesel veritabanının analizinden elde edilen bulgular, araştırma grubunun taksonomik ve tematik örgütlenme yapma eğilimlerinde dikkate değer bir fark olduğunu göstermektedir. Söz konusu dağılıma Grafik 1’de yer verilmiştir.



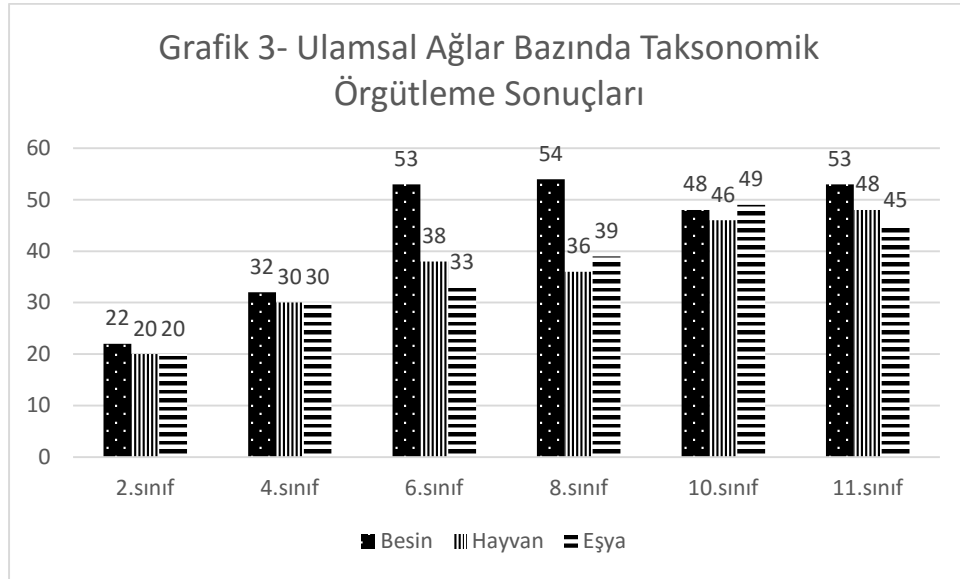
Buna göre, katılımcılarca üretilen tümcelerin büyük ağırlığının tematik örgütlenen tümcelerden oluştuğu gözlemlenmektedir. Tümcesel veritabanının %19,3’ü taksonomik, %80,7’si ise tematik örgütlenme içermektedir. Tematik örgütlemeli tümceler, taksonomik örgütlemeli tümcelerin dört katından biraz fazladır.

Taksonomik örgütlemenin sınıf kademeleri bazındaki değerleri ve değişimi Grafik 2’den izlenebilir.



Taksonomik örgütlenme yapma eğiliminin, sınıf kademesindeki yükselmeye koştur olarak arttığı görülmektedir. Değerler, ilkokul 2.sınıftan 6.sınıfa kadar güçlü bir yükseliş sergilemektedir. 6.Sınıflar, 2.sınıfların ürettiği taksonomik tümcelerin net iki katını üretebilmiştir. 6. ve 8. sınıfların değerleri ilkokula göre yüksek ancak kendi içlerinde birbirine çok yakındır. Lise değerlerinde de yükselme eğilimi sürmektedir. Ancak 2.sınıftan 6.sınıfa kadar sergilenen güçlü yükselişin diğer kademelerde bu düzeyde tekrar edilemediği görülmektedir.

Veritabanı, taksonomik örgütlenme davranışının, üç ulamsal ağ özelinde ne tür farklılaşmalar sunduğunu belirlemek amacıyla da incelenmiştir. BESİN, HAYVAN ve EŞYA ulamsal ağlarının hepsinin katılımcıların zihninde, belli oranda taksonomik örgütlenme ile temsil edildiği söylenebilirken, BESİN ağına ait ulamlar arasındaki taksonomik örgütlenme yoğunluğunun özellikle dikkat çektiği görülmektedir.



Grafik 3 incelendiğinde, tüm ulamsal ağlarda sınıf kademeleri doğrultusunda genel bir taksonomik örgütlenme yükselişi izlenebilmektedir. İlk dört sınıf kademesinde BESİN ulamsal ağında keskin bir yükseliş fark edilebilirken, lise kademelerinde bu değerler ortaokul değerlerinin bir miktar altına düşmektedir. HAYVAN ve EŞYA ulamsal ağlarında ise daha kademeli ve tutarlı bir yükseliş söz konusudur. Ancak, bu iki ulamsal ağ değerlerinin yükselişinde de lise kısmında bir duraklama görülmektedir. Fakat, sonuç olarak, 2.sınıftan 11.sınıfa kadar görülen yükselişin bu iki uç noktanın değerlerinde %100'ü biraz geçen bir değişim yarattığı açıktır.

3.1.1. Taksonomik-Tematik Örgütlenme Eğilimlerine İlişkin Değerlendirmeler

Araştırmanın nicel bulguları, “taksonomik farkındalık” olarak adlandırılan eğilim ve(ya) becerinin yaş ile birlikte geliştiğini göstermektedir. Diğer bir anlatımla, ulamlar arasındaki “anlamsal hiyerarşik” ilişkiler, yaş artışı ile birlikte okul çocuklarının daha fazla dikkat kapsamına girmektedir. Fakat, tümcesel veritabanındaki tematik örgütlemenin oransal ağırlığı göz önüne alındığında, çocukların yaşam deneyimlerinde, ulamlar arası *uzamsal konum, bütün-parça ilişkisi, işlev* vb. tematik birlikteliklere çok daha fazla dikkat ettikleri görülmektedir. Diğer yandan, tematik örgütlemenin sunduğu sayıca zengin seçenekler beraberinde önemli bir “tercih edilme” avantajını da getirmektedir.

Ancak, bu genel tablo taksonomik örgütlemenin öneminin bu kadar düşük bir düzeyde olduğunu mu ispatlamaktadır? Taksonomik bilgi, uslamlamaya esas, vazgeçilmez bir bilgi türü olduğundan, zihnin, bu çalışmada incelemesi yapılan “belirtik” taksonomik örgütlenme kadar, “örtük” taksonomik örgütlenme de yaptığı göz ardı edilmemelidir. Söz gelimi, aşağıdaki tematik örgütlenme tümcelerinin anlamsal alt yapılarına bakalım.

Bazı *balıklar nehirde* yaşar. (4.sınıf/HAYVAN)-uzamsal konumlandırma

Meyve suyunu genellikle *pipetle* içerim. (8.sınıf/BESİN)-işlev/yöntem

Bu örneklerde, tümce düzeyindeki anlamın dünya bilgisi çerçevesinde doğrulanmasını sağlayan anlamsal özellikler (semantic features) *balık* için [+CANLI], [+SU HAYVANI], *nehir* için [+SU] ve [+YER ŞEKLİ] *meyve suyu* için [+İÇECEK] ve [+BESİN], *pipet* içinse [+GEREÇ]tir. Görüldüğü gibi, tümcesel anlamın biçimleniş süreci ve kabul edilebilirliği, düşüncenin biçimlenmesinde vazgeçilmez bir rol üstlenen “örtük taksonomik bilgiyi” mutlaka referans almak durumundadır. Bu nedenle, tematik örgütlemenin, taksonomik bilgiden bağımsız gerçekleşebildiğini ileri sürmek zordur.

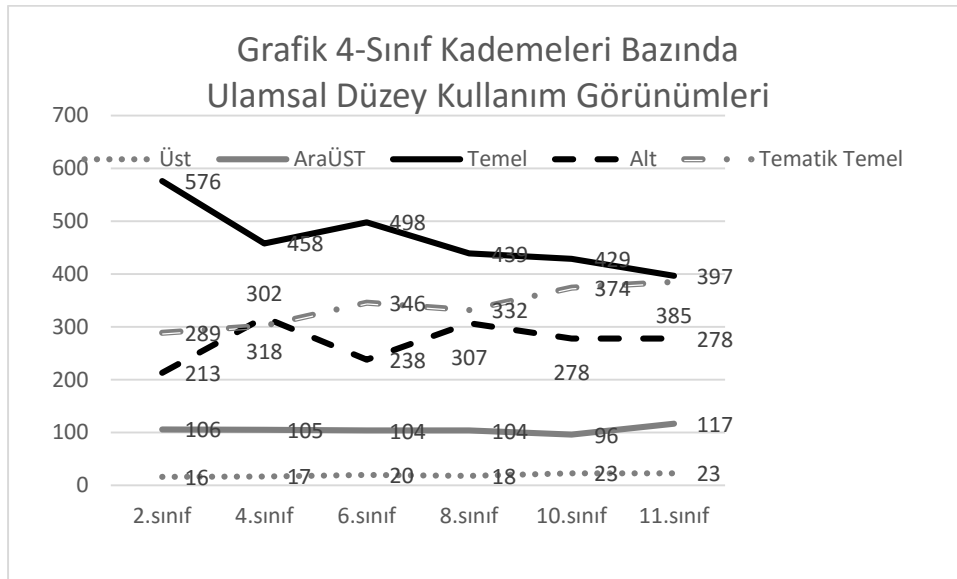
Uzun eğitim süreci boyunca katlanarak arttığı için “ters piramit” biçiminde imgeleştirebileceğimiz bilgi yükü, çeşitli örgütlenme yöntemleriyle düzenlenmeye ihtiyaç duymaktadır. Taksonomik farkındalığın okullaşmanın ilk kısmı olan ilkokulda ciddi bir sıçrama sergilemesi ve devamında bu artışın sürmesi (bkz. Grafik 2), bu becerinin gelişiminde formal eğitimin sağladığı yoğun bilgi girişinin etkili olduğu sezdirimini beraberinde getirmektedir. Özellikle ergenlik öncesine denk gelen 2.-6. sınıf yaş aralığı, çocuğun genel olarak yaşamında bilgi ve deneyime en

fazla ihtiyaç duyduğu ve bilgiye ulaşmanın yollarını öğrenmeye başladığı ilk dönem olarak belirginleşmektedir. En temel bilgiyi soran “Ne nedir?” sorusunun yanıtları her zaman, ama özellikle bu dönemde çok önemlidir.

3.2. Ulamsal Düzeylerin Kullanımsal Dağılımları

Veritabanı, katılımcıların, ÜST, AraÜST, TEMEL, ALT ve TematikTEMEL ulamsal düzeylerinden ne oranda yararlanarak tümceler ürettiği ve alt araştırma grubu davranışlarının bu anlamda nasıl farklılaştığı çerçevesinde, genel ve ayrıntılı olmak üzere iki düzeyde analiz edilmiştir. Genel analizde, veri tabanı herhangi bir ayırım yapılmaksızın bir bütün olarak ele alınırken, ayrıntılı analizde veritabanındaki ulamlar, kaynakları (taksonomik-tematik örgütlenme ve ulamsal ağlar) özelinde ayrıştırılmış ve ulamsal kullanımların görünümü incelenmiştir.

Grafik 4'ten de izlenebileceği gibi, genel analizden elde edilen bulgular arasında ilk dikkat çeken, TEMEL düzey kullanımının artan sınıf kademesiyle ters orantılı olarak düşmesidir. TEMEL düzey ulamların en fazla 2.sınıf öğrencilerinin dikkat kapsamında olduğu açıktır. Fakat, uç noktalar olan 2.sınıf ile 11.sınıf arasında ortalama 1/3'lük bir TEMEL düzey kaybı görülmektedir.

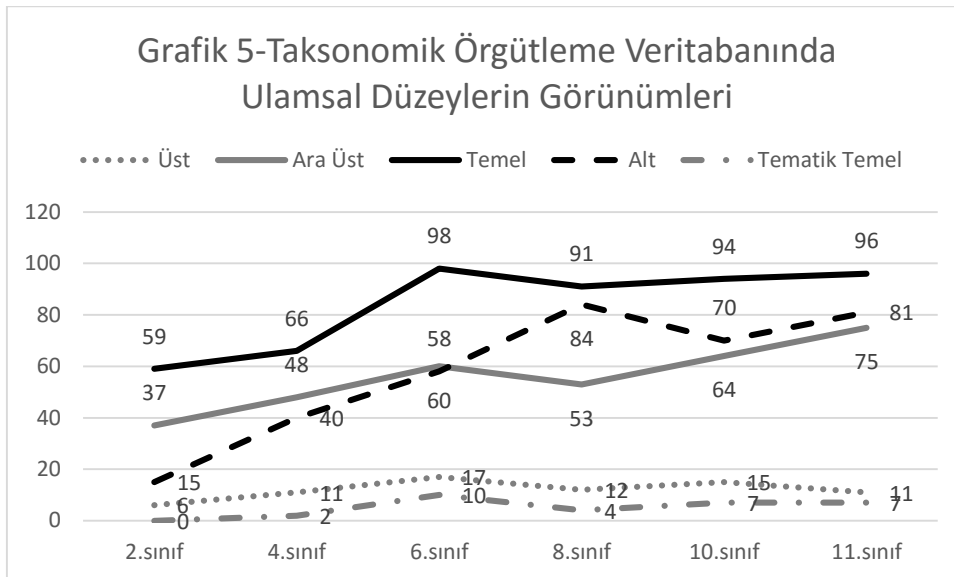


Diğer yandan, TEMEL düzeydeki bu düşüşe karşılık, sınıf kademesindeki yükselişle doğru orantılı olarak ALT ve TematikTEMEL değerlerinde artış gözlemlenmektedir. Dolayısıyla, yaş artışıyla birlikte, TEMEL düzeyin daha az tercih edilmesi ve ALT düzeyin daha fazla algı/kullanım kapsamına girmesi söz konusudur. Üst ve AraÜST ulamların ise bu bağlamda temel aktörler olduğu söylenemez. Bu düzeylerin, genel veritabanında en az kullanılan ulamsal düzeyler olduğu görülmektedir. Bu iki düzey, formlarda sunuldukları şekliyle taksonomilerin

en üstteki iki katmanını oluşturdukları için sayı olarak da azdırlar (her ağ için 1 ÜST, 3 AraÜST ulam). Başka faktörler de etkili olmakla birlikte, bu durum, kullanım sayılarında niceliksel bir düşüklüğe neden olmuştur. Ancak, bu bulgular ÜST ve AraÜST Ulamların işlevsiz oldukları izlenimini yaratmamalıdır. ÜST ve AraÜST Ulamlara ait bulguların, Grafik 5 ve 6 ile birlikte değerlendirilmesi daha yerinde olacaktır.

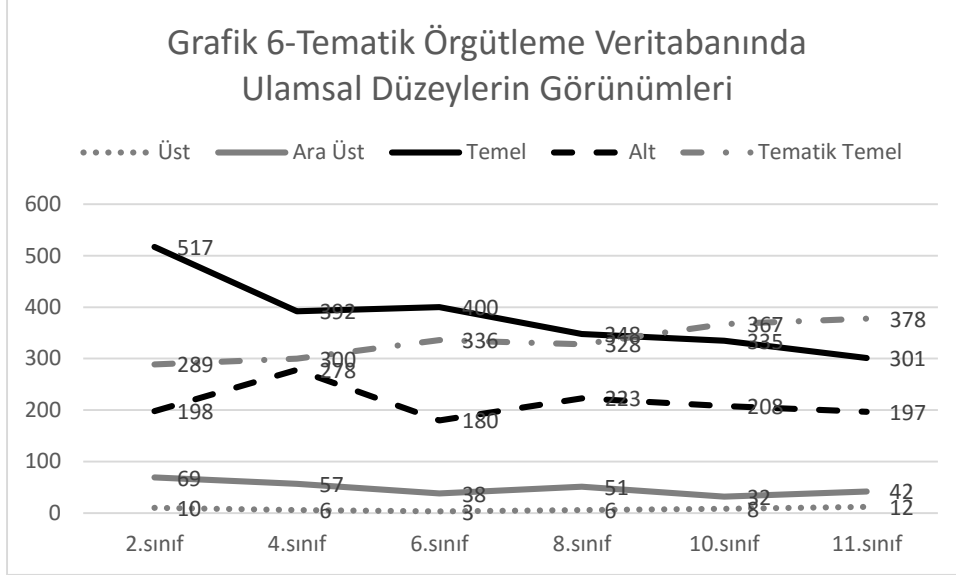
Ulamsal düzeylerin kullanımsal dağılımlarının ayrıntılı analizi iki yönlü olarak gerçekleştirilmiştir. İlk olarak, veritabanını oluşturan taksonomik ve tematik organize edilmiş tümcelerden elde edilen ulamlar ayrıştırılmış ve ulamlaştırma düzeylerinin dağılımları açısından incelenmiştir. İkinci olarak ise ulamsal ağlar bazında ulamsal düzey dağılımları incelenmiştir.

Bulgular, taksonomik ve tematik örgütlemenin ulamsal düzeylerden yararlanma anlamında önemli farklılıklar sergilediğini göstermektedir. Grafik 5'te sergilenen taksonomik ulamlaştırma değerlerinde, sınıf kademesindeki artışa koşut net bir yükseliş görülmektedir. Taksonomik ulamlaştırmanın ana unsurları net gözlemlenebilir yükselişler sergileyen TEMEL, ALT ve AraÜst düzeyler olarak belirginleşmektedir. Diğer yandan, ÜST ve TematikTEMEL değerlerinde niceliksel olarak düşük ve çok az değişen bir hareket söz konusudur. Katılımcılarca TematikTEMEL ulamsal düzeyinin ise taksonomik ulamlaştırmanın etkin bir ögesi olarak görülmediği anlaşılmaktadır.

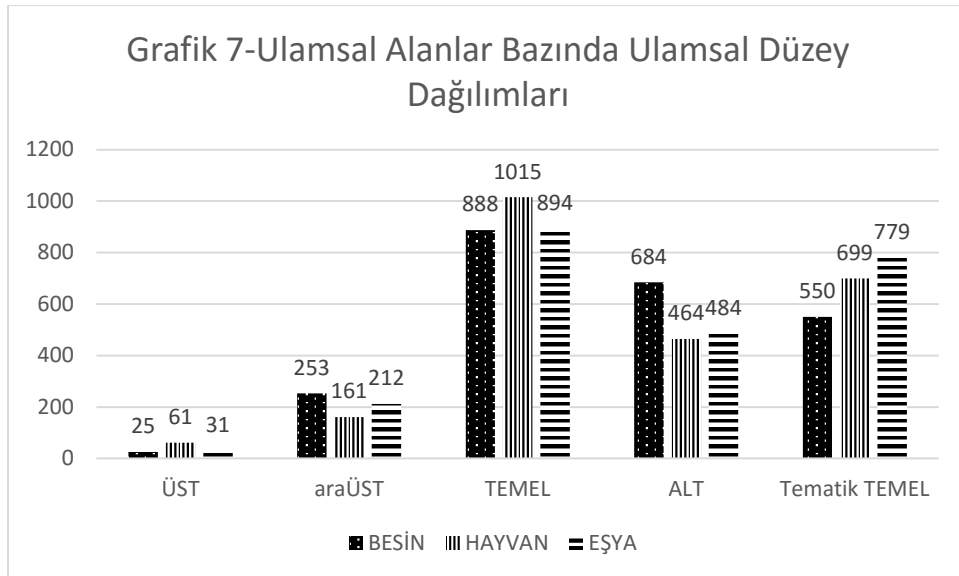


Öte yandan, katılımcıların tematik örgütlemeler yaparken farklı ulamsal organizasyon tercihlerinde buldukları bulgulanmıştır. Grafik 6'dan da izlenebileceği gibi, yaşa bağlı olarak TEMEL ve ALT düzey eğrilerinde düşüş,

TematikTEMEL eğrisinde ise çıkış söz konusudur. Özellikle AraÜST ulam kullanım düzeyindeki niceliksel düşüklük Grafik 5'teki taksonomik kullanım görünümüyle karşılaştırıldığında, katılımcıların AraÜST ulamları, tematik örgütlemenin değil, taksonomik örgütlemenin etkin araçları olarak gördüğü anlaşılmaktadır



Ulamsal düzeylerin genel veritabanındaki BESİN, HAYVAN ve EŞYA ulamsal ağırları bazında dağılımsal görünümüleri Grafik 7'de verilmiştir. Burada, tüm ulamsal düzeyler içinde, TEMEL düzeyin kullanımsal olarak en baskın düzey olduğu hemen göze çarpmaktadır. Detaylı incelendiğinde, TEMEL düzey kullanımının en yüksek değerine HAYVAN ulamsal ağırlığında ulaştığı görülebilir. TEMEL düzeyi izleyen düzeyler sırasıyla TematikTEMEL, ALT, AraÜST ve ÜST'tür.



3.2.1. Ulamsal Düzeylerin Kullanımlarına İlişkin Gözlemler

Ulamsal düzeylerin kullanımlarına ilişkin genel bulguları esas alarak (bkz. Grafik 4), araştırma grubunun TEMEL düzey tercihlerini gösteren eğrideki aşağı yönlü hareketin, bilişsel/dilsel gelişimin seyri boyunca ALT düzey ulamların edinimi ile zenginleşmeye başlayan sözcük kullanımının kullanımsal düzlemdeki bir görüntüsü olduğu söylenebilir. Diğer bir deyişle ALT ulamlar yaş, sınıf, bilgi düzeyi, yaşam deneyimi artışına bağlı olarak, TEMEL ulamlara giderek artan bir oranda alternatif olarak ortaya çıkmaktadır. Nitekim, ALT düzey değerlerinde görülen yaşa koşut artış, TEMEL düzey değerlerindeki kaybın nereye yönlendiğini önemli ölçüde açıklamaktadır. Ancak, formlarda sunulan ulamlar çerçevesinde TEMEL düzey ulamların daima ALT düzeye dönüştüğü söylenemez, çünkü tümce üretiminde TEMEL ulamlara alternatif olarak sadece ALT ulamlar değil TematikTEMEL ulamlar da bulunmaktadır. Grafik 4, düşey hatta incelendiğinde, TEMELden sonra daima en fazla tercih edilen düzeyin ALT değil TematikTEMEL düzey olduğu görülebilir.

Çocuğun yaşam deneyimindeki zenginleşme, uzun edinimsel sürecin erken dönemlerinin sırasıyla “en tipik” ve “en az tipik” ulamlaştırma düzeyleri olan TEMEL ve ALT düzeylerin ağırlık değişimlerinde kendini göstermektedir. Edinimsel sürecin ilk evrelerinde TEMEL düzeyin önemli ağırlığı bulunmakta, bu ulamlaştırma düzeyinin dilsel/bilişsel başatlığı okullaşmanın ilk yıllarına kadar devam etmekte ve bu noktadan sonra çocuktaki bilgi ve deneyim artışı ile birlikte TEMEL düzey ulamların, ALT düzey uzantılarının edinilmesi ve (ya) öğrenilmesi hız kazanmaktadır. Başlangıçta *köpek*, *araba*, *makarna*, *ocak* gibi TEMEL düzey ulamlar biliniyorken, bunların *kurt köpeği*, *yarış arabası*, *kıymalı makarna*, *elektrikli ocak* gibi ALT düzey uzantıları gerek okul eğitiminin, gerekse yaşam deneyimi ve sosyal öğrenmenin yardımıyla öğrenilmektedir.

Belli bir ulamsal ağa dair katılımcıların tercih ettiği ulamsal düzeylerin, o alana dair sahip olunan bilgi ve deneyimin yüzeyselliği ya da derinliği ile ilişkisi bulunmaktadır. TEMEL düzeyde organize edilen bilgi ortalama bir detay ve derinliği gösterirken, ALT düzeyde organize edilen bilgi ve deneyim daha derin ve özelleşmiş bilgidir (Önal 217-219). Söz gelimi, *van kedisinin gözlerinin her birinin farklı renkte olduğunu bilmek* özelleşmiş bir bilgi düzeyidir. Katılımcılar, HAYVAN ulamsal ağında verilen ulamlardan çoğunlukla *köpek*, *kedi*, *aslan* gibi TEMEL düzey hayvan adları seçmiş, buna karşılık bunların taksonomik olarak ALT düzey uzantıları olan *kurt köpeği*, *van kedisi*, *erkek aslan* gibi ulamlar daha az

kullanmıştır. Dolayısıyla buradan, araştırma grubunun hayvanlar hakkında detaylı olmayan, ortalama bilgi ve deneyimlere sahip olduğu tahmin edilebilir.

Diğer yandan, daha önce de belirtildiği gibi, BESİN ağı en fazla taksonomik örgütlemenin yapıldığı ağdır (bkz. Grafik 3). Grafik 7, en fazla ALT düzeyin kullanıldığı ulamsal ağ açısından incelendiğinde karşımıza yine BESİN ulamsal ağı çıkmaktadır. Buradan yola çıkarak, katılımcıların BESİN alanına dair daha detaylı bilgi ve deneyime sahip oldukları söylenebilir.

Benzer bir biçimde, HAYVAN ulamsal ağı incelendiğinde iki farklı bulgu karşımıza çıkmaktadır: Birincisi, HAYVAN, ALT düzey kullanımında en düşük değerlere sahip ağdır. İkincisi ise, bir ÜST düzey ulam olarak HAYVAN, BESİN ve EŞYA'daki kullanımın iki katı kullanım düzeyine sahiptir (bkz. Grafik 7). Dolayısıyla, katılımcıların HAYVAN ulamı hakkındaki bilgi ve deneyimlerine dair şöyle bir tablo karşımıza çıkmaktadır; Katılımcılar, (4. Bölümdeki “tipik öğeler” başlığında da görüleceği gibi) hayvanlar hakkındaki bilgilerini ağırlıklı olarak ÜST ve TEMEL düzeyde organize etmektedirler. Dolayısıyla, bu bilginin en belirgin niteliği “yüzeysel” olmasıdır.

4. Genel Ulamsal Veritabanındaki Tipik Öğeler

Bu analiz başlığında, veritabanı, katılımcıların kullandıklarında tekrar edilme sayısı açısından öne çıkan *tipik öğeler*⁵ bakımından incelenmiştir. Birkaç istisna dışında, tipiklik değerleri en yüksek ulamların TEMEL düzeyden çıktığı görülmektedir. Tablo 1, 2 ve 3'te, ulamların yanlarında verilen değerler, tekrar edilme sayılarını ya da sıklıklarını göstermektedir. Her sınıf kademesi için, sıklıkları en yüksek ilk üç ulam değerlendirmeye alınmıştır.

BESİN ulamsal ağına, sınıf kademelerinin tipik öğelerindeki çeşitlilik açısından bakıldığında bu ağın 7 TEMEL, 1 AraÜST ve 1 ALT ulam içerdiği görülmektedir (bkz Tablo 1). 4., 6. ve 8.sınıflarda *çikolatalı pasta* ve *pasta* ulamları dikkat çekmektedir. Esasen bir ALT düzey ulam olan *çikolatalı pastanın*, çocuk zihninde görece yüksek bir tipiklik değerine sahip olduğu görülmektedir. TEMEL düzey ulamların ALT düzey ulamlardan daha fazla sıklık sergilemeleri son derece olağanken, ALT düzey ulamların da zaman zaman, algısal belirginlik ve pekişme üzerinden, TEMEL düzey gibi davranmaları da söz konusu olabilmektedir.

⁵ Formlarda sunulan ulamların, katılımcıların ulam tercihlerine yönlendirme ve kısıtlama getirmesinden ötürü burada, *öntür* yerine, *tipik öğe* veya *tipik ulam* adlandırması tercih edilecektir.

Tablo 1 En Tipik Ulamlar - BESİN					
2.sınıf	4.sınıf	6.sınıf	8.sınıf	10.sınıf	11.sınıf
Çorba 29	Çik.pasta 29	Makarna 30	Çik.pasta 27	Makarna 22	Şeker 20
Pasta 29	Çorba 21	Çik.pasta 27	Tatlı 23	Dondurma 21	Yemek 19
Makarna 25	Mercimek çorbası 21	Pasta 18	Meyve suyu 22	Külâh 20	Dondurma 19

Araştırmacının formda ALT düzey ulam olduğunu düşünerek verdiği *çikolatalı pasta* ulamının, çocuk zihninde çok daha ön planda konumlandırıldığı ve TEMEL düzeyde ulamlaştırıldığı görülmektedir. *Çikolatalı pastaya* bu anlamda benzeyen diğer bir ulam da *mercimek çorbası*dır.

HAYVAN ulamsal ağına ait tipik ulam çeşitliliğinin, BESİN ve EŞYA ile karşılaştırıldığında sayıca daha az olduğu görülmektedir (bkz. Tablo 2). Tipik ulam çeşitliliği 4 TEMEL, 1 ALT ulam (*kedi, köpek, aslan, tavuk ve kurt köpeği*) ile sınırlıdır. Ancak, ulam çeşitliliği ile güçlü tipik öge çıkarabilme potansiyeli ters orantılı olduğundan bu durum, güçlü tipik ulamlarla karşılaşılmasını mümkün kılmıştır. Sıklık değerlerinin özellikle *kedi* ve *köpek* için oldukça yüksek olduğunu belirtmek gerekir. BESİN ulamsal ağındaki *çikolatalı pasta* örneğinin bir benzeri, HAYVAN ulamsal ağındaki, aslen bir *köpek* alt türü olan *kurt köpeği* ALT ulamıdır.

Tablo 2 En Tipik Ulamlar - HAYVAN					
2.sınıf	4.sınıf	6.sınıf	8.sınıf	10.sınıf	11.sınıf
Kedi 44	Köpek 36	Köpek 39	Köpek 41	Köpek 27	Köpek 36
Köpek 41	Kedi 33	Kedi 31	Kedi 31	Köpek 27	Kedi 27
Aslan 31	Kurt köpeği 21	Aslan 23	Aslan 21	Tavuk 23	Aslan 25

Tipik ögeler açısından bakıldığında, EŞYA ağı tipik ulam çeşitliliğinin 7 ulamdan oluştuğu görülür (bkz. Tablo 3). 6 TEMEL, 1 AraÜST ulam tipiklik sergilemektedir. Buzdolabı bütün sınıf kademelerinde tipik öge olarak görünmektedir. Burada, bir AraÜst ulam olan *beyaz eşyanın* ve TEMEL düzey *cep*

telefonunun tipiklik sergilemesi dikkate değerdir. Bu ulamlara, *kurt köpeği* ve *çikolatalı pasta* örnekleri ile birlikte aşağıda değinilecektir.

Tablo 3 En Tipik Ulamlar – EŞYA					
2.sınıf	4.sınıf	6.sınıf	8.sınıf	10.sınıf	11.sınıf
Buzdolabı 31	Buzdolabı 25	Buzdolabı 28	Buzdolabı 23	Buzdolabı 23	Tencere 21
Televizyon 27	Beyaz eşya 23	Televizyon 26	Televizyon 19	Koltuk 23	Televizyon 20
Ocak 27	Koltuk 23	Cep telefonu 23	Koltuk 19	Beyaz eşya 21	Buzdolabı 18

Ulamsal ağlar bazında en tipik üyelerin verildiği tablolarda, *çikolatalı pasta*, *mercimek çorbası*, *kurt köpeği*, *beyaz eşya*, *cep telefonu* gibi aslında TEMEL düzey olmayan ulamların yüksek tipiklik değeri sergiledikleri görülmektedir. Bu çalışmanın “Giriş” bölümündeki kuramsal açıklamalarda da değinildiği ve Tablo 1, 2 ve 3’te de görüldüğü gibi, ÜST ulamları en iyi temsil edebilen ulamsal düzey, büyük çoğunlukla TEMEL düzeydir. Bazı ALT düzey ulamlar, belirginlik sergileyerek zihinde konumlarını pekiştirmekte ve böylece bir TEMEL düzey ulam gibi tipikleşebilmektedirler. Söz gelimi, *çikolatalı pasta*nın sıklıkla tüketilmesi, onun *pasta*nın zihindeki yerini almasını beraberinde getirebilir. Dolayısıyla, araştırmacı tarafından ALT düzey ulamlar olarak düşünülen *çikolatalı pasta*, *mercimek çorbası*, *kurt köpeği* ulamlarının, araştırma grubunca *pasta*, *çorba* ve *köpeke* oranla daha fazla “pekişmiş” ulamlar olduğu söylenebilir. Beyaz eşya AraÜST ulamının da benzer bir süreç geçirdiği söylenebilir. Araştırmacı tarafından TEMEL düzey olarak düşünülen *cep telefonu* da bu olgunun iyi bir örneğini oluşturmaktadır. İlk kullanıma çıktığında TELEFON TEMEL ulamının bir ALT ulamı iken, zaman içinde artan kullanımı onu TEMEL düzeye taşıyıp tipikleştirirken, TELEFONu da ÜST düzeye taşımıştır.

5. SONUÇ

Bu çalışmada, ilkökul, ortaokul ve lise öğrencilerinin ulamlar arası ilişkileri örgütlemeye taksonomik ve tematik ilişkilerden yararlanma eğilimleri sınıf kademeleri ve BESİN, HAYVAN, EŞYA ulamsal ağları bazında gözlemlenmiştir.

Bir “düşünce oluşturma ve organize etme” eylemi olarak düşünülen tümce kurma etkinliğinde, katılımcıların, sormaca formlarında verilen ulamları ağırlıklı olarak “tematik örgütlenme” üzerinden ilişkilendirdikleri bulgulanmıştır. Katılımcılar, taksonomik örgütlemeler de yapmakla birlikte, bunun düzeyi tümcesel veritabanının ancak %20’sine yaklaşabilmiştir. Bu çalışmanın odağında olan taksonomik örgütlenme ya da “taksonomik farkındalık”ın, yaş ve sınıf kademesindeki artışla doğru orantılı olarak değiştiği gözlemlenmiştir. Taksonomik örgütlemenin, BESİN, HAYVAN ve EŞYA ulamsal ağları bazındaki görünümleri incelendiğinde, her bir ulamsal ağ için taksonomik örgütlenme eğiliminin, yaş ve sınıf kademesi artışına koşut olarak arttığı ancak en çok artışın BESİN ulamsal ağında gerçekleştiği görülmüştür. Bu sonuç, katılımcıların ortak zihninde, BESİN alanının diğerlerine göre daha fazla taksonomik olarak yapılandırıldığı sezdirimini beraberinde getirmektedir.

Bu çalışmanın diğer bir inceleme başlığı da ulamsal düzeylerden tümce üretme etkinliğinde katılımcılarca nasıl yararlandığı ve bunun gerek taksonomik ve tematik örgütlenme biçimleri gerekse ulamsal ağlar bazındaki görünümüdür. Ulamsal düzeylerin kullanımına ait bulgular, katılımcıların taksonomik ve tematik örgütlemeler yaparken ulamsal düzeylerden farklı biçimde yaralandıklarını göstermektedir. Söz gelimi, AraÜST, TEMEL ve ALT ulamlar taksonomik örgütlenme tümcelerinde niceliksel olarak fazla ve etkin biçimde kullanılırken; tematik örgütlemelerde, TEMEL, ALT ve TematikTEMEL düzey önemli rol üstlenmiştir. Dolayısıyla, taksonomik örgütlenme yaparken katılımcıların ÜST, AraÜST, TEMEL ve ALT düzeyler arasındaki hiyerarşik ilişkilere odaklandığı ve bu doğrultuda hareket ettiği açıktır.

Üç ulamsal ağ alanına dair tipik ulamlar incelendiğinde, çocuk zihninin, TEMEL düzey ulamların yanı sıra ALT düzey ulamlardan da tipik ulamlara sahip olduğu ve bunun çocuklara has bir yaşam ve deneyim tarzından kaynaklanabileceği görülmüştür.

Okul öncesi döneme odaklanan pek çok edinim çalışmasına karşılık, biliş-dil ilişkisi ekseninde yapılacak “geç çocukluk” ya da “okul dönemi çocukluk” çalışmalarının, çoğunlukla üzerinde yeterince çalışılmamış olan bu dönemin özgün niteliklerinin dilbilimsel bakış açısından betimlenebilmesi adına yararlı olacağı düşünülmektedir. Bu alandan gelecek bulgular ayrıca, bilginin organize edilmesi, etkin ve kalıcı öğrenmenin sağlanması gibi somut eğitimsel hedeflere ulaşılmasına da katkıda bulunabilecektir.

KAYNAKÇA

- Büyüköztürk, Şener ve diğerleri. *Bilimsel Araştırma Yöntemleri*. Ankara: Pegem, 2012.
- Collins, Allan M. ve Elizabeth F. Loftus. "A Spreading Activation Theory of Semantic Processing." *Psychological Review* (1975): 407-428
- Dirven, René ve Marjolijn Verspoor. *Cognitive Exploration of Language And Linguistics*. Amsterdam: John Benjamins, 2004.
- Gelman, Susan A., Sharon A. Wilcox ve Eve V. Clark. "Conceptual Hierarchies in Young Children." *Cognitive Development* 4 (1989): 309-326.
- Lakoff, George. *Women, Fire, and Dangerous Things: What Categories Reveal About the Mind*. Chicago: University of Chicago Press, 1987.
- Langacker, Ronald W. *Foundations of Cognitive Grammar I*. Indiana: Indiana University Linguistic Club, 1983.
- . *Foundations of Cognitive Grammar II*. Stanford: Stanford University Press, 1991.
- Löbner, Sebastian. *Understanding Semantics*. New York: Arnold, 2002.
- Markman, Ellen M. *Categorization and Naming in Children*. Cambridge: MIT Press, 1991.
- Mervis, Carolyn B. ve Maria A Crisafi. "Order of Acquisition of Subordinate, Basic and Superordinate Level Categories." *Child Development* 53.1 (1982): 258-266.
- Mervis, Carolyn B. ve Eleanor Rosch. "Categorization of Natural Objects." *Annual Review of Psychology* 32 (1981): 89-115.
- Morris, Michael W. ve Gregory L. Murphy. "Converging Operations on A Basic Level in Event Taxonomies." *Memory and Cognition* 18.4 (1990): 407-418
- Önal,Özay. *2, 4, 6 ve 8. sınıf Öğrencilerinde Ulamlaştırma Beceri ve Eğilimlerinin Gelişimi*. Yayımlanmamış Doktora Tezi. Ankara Üniversitesi Sosyal Bilimler Enstitüsü, 2016.
- Rosch, Eleanor. "Principles of Categorization." *Concept:Core Readings*. Eds. Eric Laurance ve Stephen Margolis. Cambridge, MA: MIT Press,1999. 189-206.
- Rosch, Eleanor ve diğerleri. "Basic Objects in Natural Categories." *Cognitive Psychology* 8 (1976): 382-439.

- Schmid, Hans-Jörg. "Entrenchment, Salience, and Basic Levels." *The Oxford Handbook of Cognitive Linguistics*. Eds. Dirk Geeraerts ve Hubert Cuyckens. Oxford: Oxford University, 2007. 117-138.
- Shanks, David R. "Representation of Categories and Concepts." *Cognitive Models of Memory* Ed. Martin A. Conway. Cambridge: MIT Press, 1997. 111-146.
- Taylor, John R. *Cognitive Grammar*. Oxford: Oxford University Press. 2003.
- Ungerer, Friedrich ve Hans-Jörg Schmid. *An Introduction to Cognitive Linguistics*. Harlow: Pearson Longman, 2006.
- Waxman, Sandra ve Thomas Hatch. "Beyond the Basics: Preschool Children Label Objects Flexibly at Hierarchical Levels." *Child Language* 19.1 (1992):153-166.

EK: Ulamsal Ağlar



besin

yemek

tatlı

içecek

makarna

çorba

dolma

pasta

dondurma

baklava

ayran

çay

meyve suyu

kıymalı
makarnamercimek
çorbasızeytinyağlı
dolmaçikolatalı
pastaçilekli
dondurmafıstıklı
baklava

kutu ayran

bitki çayı

portakal suyu

pirinç

krema

şişe

kaşık

pipet

bardak

külah

ketçap

şeker

hayvan

kara hayvanı

kuş

su hayvanı

köpek

kedi

aslan

tavuk

karga

güvercin

timsah

balık

yılan

kurt köpeği

van kedisi

erkek aslan

kara tavuk

leş kargası

yavru güvercin

nil timsahı

alabalık

su yılanı

tüy

yumurta

ekmek

tasma

pençe

zehir

yem

nehir

av

eşya

beyaz eşya

mobilya

elektronik eşya

buzdolabı

çamaşır makinesi

ocak

koltuk

masa

dolap

yazıcı

cep telefonu

televizyon

no frost
buzdolabıotomatik çamaşır
makinesielektrikli
ocaktek kişilik
koltukyemek
masasımutfak
dolabırenkli
yazıcıakıllı cep
telefonuüç boyutlu
televizyon

tencere

kumaş

buz

deterjan

kağıt

tabak

ağaç

maç

pil