

Üniversite Öğrencilerinin Çevreye Yönelik Görüşleri

EMİNE TEYFUR^a

Geliş Tarihi: 16.03.2017 | Kabul Tarihi: 20.04.2017

Öz: Bu araştırmanın amacı üniversite öğrencilerinin çevreye yönelik düşünme biçimlerini belirlemektir. Araştırma nicel analiz yöntemlerine göre yapılmıştır. Çalışma grubu, 2013-2014 Ağrı İbrahim Çeçen Üniversitesinde öğrenim gören toplam 400 öğrenciden oluşmaktadır. Veriler IBM SPSS Statistics 23 programına aktarılarak analizler tamamlanmıştır. Çalışma verileri değerlendirilirken kategorik değişkenler için frekans dağılımları, sürekli değişkenler için ise tanımlayıcı istatistikler (ort.±ss) verilmiştir. Elde edilen sonuçlara göre öğrencilerin genel anlamda çevre merkezli düşünme biçimine sahip oldukları fakat bu durumun okudukları bölüme ve sınıflara göre farklılaştığını söyleyebiliriz.

Anahtar Kelimeler: Çevre, tutum, eğitim, üniversite öğrencileri, düşünme.

© Teyfur, Emine, "Üniversite Öğrencilerinin Çevreye Yönelik Görüşleri", *İğdır Üniversitesi Sosyal Bilimler Dergisi*, 11, 2017, ss. 73-87.

^a Yrd. Doç. Dr., Ağrı İbrahim Çeçen Ü. Fen Edebiyat F. Coğrafya Bölümü
emine.teyfur.deu@gmail.com

University Students' Perceptions towards the Environment

EMİNE TEYFUR

Received: 16.03.2017 | Accepted: 20.04.2017

Abstract: The aim of this research is to determine the ways in which university students think about the environment. The research was conducted according to quantitative analysis methods. The study group consists of a total of 400 students studying at Ağrı İbrahim Çeçen University in 2013-2014. Analyzes were completed by transferring the data to IBM SPSS Statistics 23 program. Frequency distributions for categorical variables and descriptive statistics for continuous variables (mean \pm ss) were given when the study data evaluated. According to the results obtained, we can say that the students have a general sense of environment-centered thinking, but this differs according to the divisions their department and the classes.

Keywords: Environment, attitude, education, university students, thinking.

© Teyfur, Emine, "Üniversite Öğrencilerinin Çevreye Yönelik Görüşleri", *Iğdır University Journal of Social Sciences*, 11, 2017, pp. 73-87.

Giriş

İnsan ve çevre arasındaki etkileşimlerin sonuçları hakkında yapılan çalışmalar, çevre kirliliğinin boyutlarının artmasına eşdeğer bir artış göstermektedir. Gelecek nesillerin çevreye yönelik duyarlılıklarının arttırılması konusunda yapılan tüm çalışmalarda önemli düzeyde gelişme kaydedilmiştir. Fakat bu durum sorunların çözülmesi için henüz yeterli değildir. Uluslararası çevre anlaşmaları ve mevzuatı çok daha büyük küresel sorunlara küresel tepkinin oluşturulması konusunu desteklemektedir.

Araştırmanın Amacı

İnsanoğlunun çevre sorunlarının potansiyel etkileri karşısında daha bilinçli hale geliyor olması, günlük yaşamları ve onların çevreyi korumada oynayacağı rollerin eğitim hayatının her döneminde önemli sorumluluklar yüklemektedir. Bu çalışmada, üniversite öğrencilerinin çevreye yönelik görüşleri nasıldır sorusuna cevap bulunmaya çalışılmıştır. Katılımcıların cinsiyetlerine, okudukları bölümlere, sınıflara ve yaşadıkları yerlere göre istatistiksel olarak anlamlı fark olup olmadığı test edilmiştir.

Araştırmanın Yöntemi

Çalışma nicel analiz yöntemlerine göre yapılmıştır. Çalışma grubunu, 2013–2014 Ağrı İbrahim Çeçen Üniversitesinde öğrenim gören toplam 400 öğrenciden oluşmaktadır.

Üniversite öğrencilerinin çevreye yönelik görüşlerini ölçmek için veri toplama aracı olarak Dunlap, Van Liere, Mertig ve Jones (2000) tarafından geliştirilen “Yeni Ekolojik Paradigma Ölçeği” (NEP) kullanılmıştır. “Yeni Ekolojik Paradigma Ölçeği” (YEPÖ) 15 maddeden oluşmaktadır. Ölçek kullanımı için gerekli izinler araştırmacılardan alınmıştır. Yeni Çevresel Paradigma Ölçeği 5’li likert tipinde 15 maddeden oluşan bir ölçektir. Ölçek soruları çevre merkezci yaklaşımları ölçen sorular ve insan merkezci yaklaşımlarını ölçen sorular olmak üzere iki alt soru

grubundan oluşmaktadır. 1.,3.,5.,7.,9.,11.,13.ve15.sorular çevre merkezci yaklaşımları ölçen sorular 2,4.,6.,8.,10,12.ve14.sorular ise insan merkezci yaklaşımları ölçen sorulardır. Orjinal ölçekte ölçeğin güvenilirlik derecesi 0,83 iken yaptığımız bu araştırmada Cronbach's Alpha güvenilirlik derecesi 0,68 olarak bulunmuştur. Bu sonuç kabul edilebilir bir sonuçtur.

Verilerin Analizi

Veriler IBM SPSS Statistics 23 programına aktarılarak analizler tamamlanmıştır. Çalışma verileri değerlendirilirken kategorik değişkenler için frekans dağılımları, sürekli değişkenler için ise tanımlayıcı istatistikler (ort.±ss) verilmiştir. İki bağımsız grup arasında fark olup olmadığına bağımsız örneklem t testi ve ikiden fazla bağımsız grup arasında fark olup olmadığına ise tek yönlü varyans analizi ile bakılmıştır.

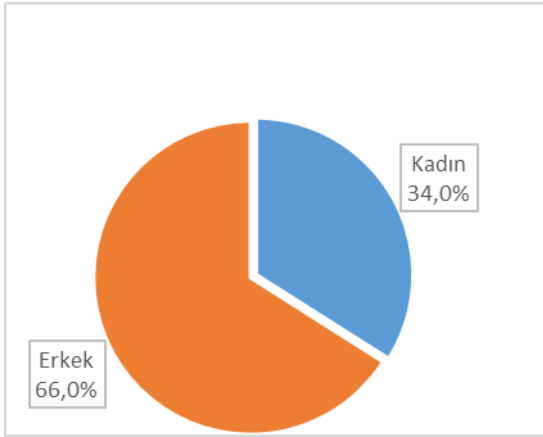
Daha önce yapılan araştırmalarda verilerle yapılan açıklayıcı faktör analizi ile ölçekte dört alt boyutun varlığı belirlenmiştir. Açıklanan varyans miktarı ise %68'dir (Demirtaş , Tapkı 2016). Bu çalışmada ele alınan öğrencilerin ortalama çevre tutumu orta değerinde biraz üzerinde olup bu durum insan ve çevre merkezli yargılar arasında tarafsız yakın bir tutumu göstermektedir. Güven ve arkadaşlarının yaptıkları çalışmada korelasyonel desen ve tarama modeli birlikte kullanılmıştır. Çalışma sonunda fen bilgisi öğretmen adaylarının çevre sorunlarına yönelik tutumları ile sağlıklı yaşama yönelik tutumları arasında anlamlı bir ilişki bulunmuştur. Öğretmen adaylarının hem çevre sorunlarına yönelik hem de sağlıklı yaşama yönelik tutum değerlerinin sınıf seviyesine göre farklılaşmadığı tespit edilmiştir (Aytaç & Öngen, 2012) (Güven, ve diğ. 2013) ise benzer araştırmalar yapmışlardır. Üniversite öğrencilerine yönelik Erkal ve diğ.(2012), Sadık(2013), Karakurt Tosun, (2013), Sever ve Yalçınkaya (2012), (Yalçınkaya ve diğ.2014), (Kunt ve Geçgel 2013) çevre tutum ve görüşlerin incelenmesi içerikli çeşitli araştırmalar yapılmıştır.

Tablo 1 Öğrencilerin Cinsiyete Göre Dağılımları

Cinsiyet	Sayı	Yüzde
Kadın	136	34,0
Erkek	264	66,0
Toplam	400	100,0

Tablo 2 Öğrencilerin Bölümlere Göre Dağılımları

Bölüm	Sayı	Yüzde
Sınıf Öğretmenliği	100	26,3
Türkçe Öğretmenliği	77	19,3
Sosyal Bilimler Öğretmenliği	47	11,8
Tarih	90	22,5
İktisat	39	9,8
Felsefe	42	10,5
Toplam	400	100,0



Şekil 1 Cinsiyete Göre Dağılımlar

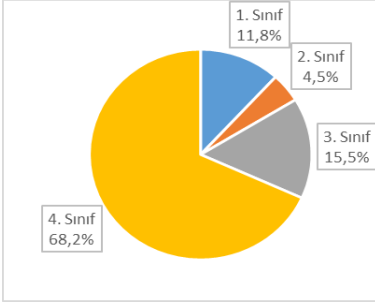
Araştırmaya katılan kişilerin %34'ü kadın ve %66'sı ise erkektir. Öğrencilerin %26,3'ü sınıf öğretmenliği bölümünde iken %19,3'ü Türkçe öğretmenliği, %11,8'i Sosyal Bilimler öğretmenliği, %22,5'i Tarih, %9,8'i İktisat ve %10,5'i ise Felsefe bölümündedir.

Tablo 3 Öğrencilerin Sınıflara Göre Dağılımları

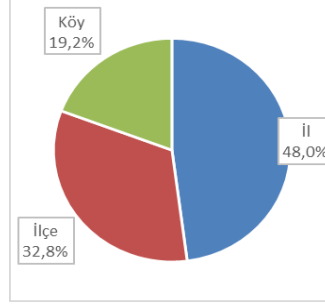
Sınıf	Sayı	Yüzde
1	47	11,8
2	18	4,5
3	62	15,5
4	273	68,2
Toplam	400	100,0

Tablo 4 Öğrencilerin Yaşadığı Yere Göre Dağılımlar

Yaşadığı Yer	Sayı	Yüzde
İl	192	48,0
İlçe	131	32,8
Köy	77	19,2
Toplam	400	100,0



Şekil 2 Sınıflara göre dağılım



Şekil 3 Yaşadıkları yere göre dağılım

Araştırmaya katılan öğrencilerin %11,8'i 1.sınıf iken %4,5'i 2.sınıf, %15,5'i 3.sınıf ve %68,3'ü ise 4.sınıftır. Ayrıca öğrencilerin %48'i ilde yaşamakta iken %32,8'i ilçede ve %19,3'ü ise köyde yaşamaktadır.

Tablo 5 Çevreye Yönelik Tutum Ölçeği Güvenirlilik Derecesi

	Madde Sayısı	Cronbach's Alpha	Güvenirlilik Düzeyi
Çevreye Yönelik Tutum Ölçeği	15	0,689	Kabul Edilebilir

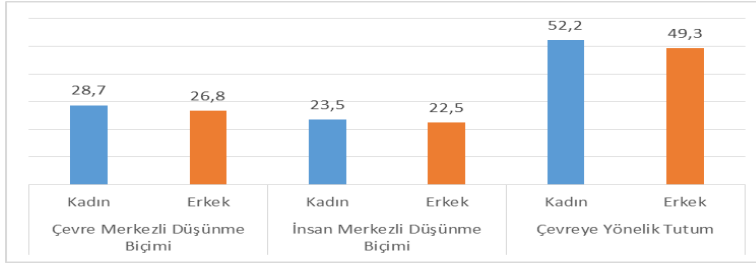
Uygulanan Cronbach's Alpha analizi sonucunda 15 maddeden oluşan "Çevreye Yönelik Tutum Ölçeği" kabul edilebilir düzeyde güvenilirdir ($r=0,689$).

Tablo 6 "Çevreye Yönelik Tutum Ölçeği" ve Alt Boyutları ile Cinsiyet Arasındaki Farklılıkların İncelenmesi

		Sayı	Ortalama	Standart Sapma	t	p
Çevre Merkezli Düşünme Biçimi	Kadın	136	28,68	6,763	2,561	0,011*
	Erkek	264	26,75	7,787		
İnsan Merkezli Düşünme Biçimi	Kadın	136	23,54	6,012	1,594	0,112
	Erkek	264	22,50	6,339		
Çevreye Yönelik Tutum	Kadın	136	52,22	10,071	2,642	0,009*
	Erkek	264	49,25	11,739		

* $p<0,05$

Uygulanan bağımsız örneklem t testi sonucunda kadın ve erkekler arasında "Çevre Merkezli Düşünme Biçimi ve "Çevreye Yönelik Tutum" düzeyleri bakımından istatistiksel olarak anlamlı farklılık bulunmaktadır ($p<0,05$).

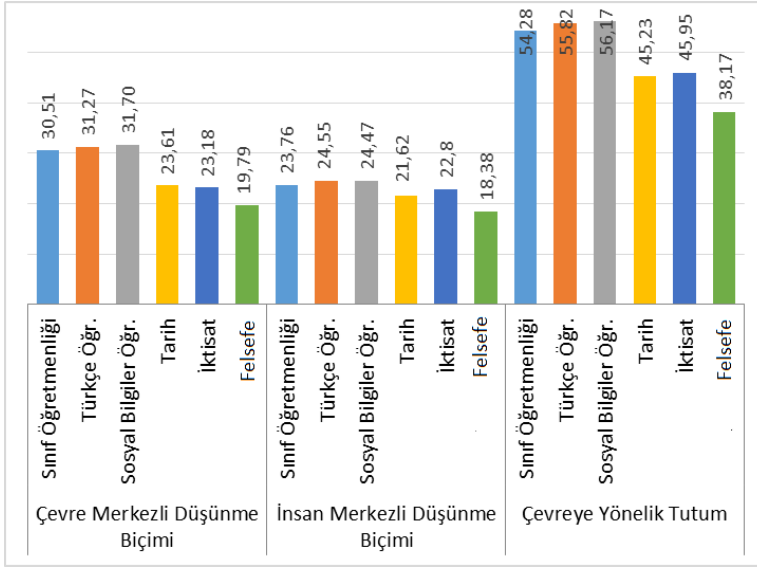


Şekil 5 "Çevreye Yönelik Tutum Ölçeği" ve Alt Boyutları ile Bölüm Arasındaki Ortalama Farklılıkların İncelenmesi ($p<0,05$)

Bu duruma göre kadınların çevreyi koruma yönündeki düşüncelerinin ortalaması 28,7 iken erkeklerin 26,8'dir. Aslında değerler bakımından her ikisi arasında çok büyük bir fark bulunmamakla beraber bu değerlerin arasındaki farkın önem düzeyi yüksektir.

Tablo 7 “Çevreye Yönelik Tutum Ölçeği” ve Alt Boyutları ile Bölüm Arasındaki Farklılıklar

		Sayı	Ortalama	Standart Sapma	F	p	Fark
Çevre Merkezli Düşünme Biçimi	1.Sınıf Öğretmenliği	105	30,51	4,072	39,238	0,000*	1-4,5,6
	2.Türkçe Öğr.	77	31,27	3,872			2-4,5,6
	3.Sosyal Bilgiler Öğr.	47	31,70	4,515			3-4,5,6
	4.Tarih	90	23,61	8,135			
	5.İktisat	39	23,18	7,960			
	6.Felsefe	42	19,79	8,400			
İnsan Merkezli Düşünme Biçimi	1.Sınıf Öğretmenliği	105	23,76	4,101	1,838	0,000*	1-6
	2.Türkçe Öğr.	77	24,55	4,803			2-4,6
	3.Sosyal Bilgiler Öğr.	47	24,47	3,413			3-4,6
	4.Tarih	90	21,62	7,667			4-6
	5.İktisat	39	22,77	10,371			
	6.Felsefe	42	18,38	4,373			
Çevreye Yönelik Tutum	1.Sınıf Öğretmenliği	105	54,28	6,276	32,634	0,000*	1-4,5,6
	2.Türkçe Öğr.	77	55,82	6,208			2-4,5,6
	3.Sosyal Bilgiler Öğr.	47	56,17	5,631			3-4,5,6
	4.Tarih	90	45,23	12,666			4-6
	5.İktisat	39	45,95	13,816			
	6.Felsefe	42	38,17	11,949			



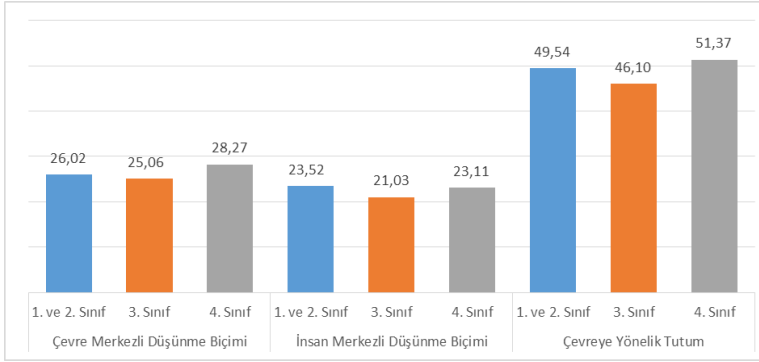
Şekil 6 “Çevreye Yönelik Tutum Ölçeği” ve Alt Boyutları Ortalamaları ile Bölüm Arasındaki Farklılıklar

Bölümler arasında toplam tutum puan ortalamaları bakımından Eğitim Fakültesinde okuyan öğrencilerinin tutum puan ortalamalarının diğer bölümlere göre daha fazla olduğu tespit edilmiştir. Bütün öğrencilerin çevre merkezli düşünme biçimi, insan merkezli düşünme biçimine göre aldıkları puan ortalamaları yüksek çıkmış bu durum genel anlamda üniversite öğrencilerinin çevreyi koruma tutumunun olumlu olduğu sonucunu vermektedir. Diğer taraftan Tarih (45,23), İktisadi İdari Bilimler (45,95) ve Felsefe (38,17) bölümlerinde okuyan öğrencilerin çevreye yönelik tutum puan ortalamaları Sınıf Öğretmenliği (54,28), Türkçe Öğretmenliği (55,82), Sosyal Bilgiler Öğretmenliği (56,17) bölümlerinde okuyan öğrencilerin ortalamalarından daha düşüktür. Bu bölümlerde okuyan öğrencilerin çevreye yönelik düşünme biçiminin çevre merkezli olduğu aldıkları ortalamalardan bellidir. Sınıf Öğretmenliği (30,51), Türkçe Öğretmenliği (31,27), Sosyal Bilgiler Öğretmenliği (31,70) olarak görülen ortalamaları yüksek olduğu için çevre merkezli düşünme biçiminin daha baskın olduğunu söyleyebiliriz. Fakat

Tarih (23,61). İktisadi İdari Bilimler (23,18), ve Felsefe (19,79) bölümlerindeki sonuçlarda ise çevre merkezli düşünme biçimini ölçen sorulardan aldıkları ortalamaların düşük olması bu fakültelerde çevre ile ilgili derslerin hiç olmaması veya çok az olması ile bir bağlantısı olabilir. Ders etkinlikleri bakımından çevre ile ilgili etkinlikler daha çok Eğitim Fakültesindeki bölümlerde bulunmaktadır. Ayrıca genel olarak aldıkları tutum puanlarına göre tüm bölümlerde çevre merkezli düşünme biçiminin etkin olduğunu ifade edebiliriz.

Tablo 8 “Çevreye Yönelik Tutum Ölçeği” ve Alt Boyutları ile Sınıf Arasındaki Farklılıklar

		Sayı	Ortalama	Standart Sapma	F	p	Fark
Çevre Merkezli Düşünme Biçimi	1. ve 2. Sınıf	65	26,02	7,741	6,087	0,002*	2-3
	3. Sınıf	62	25,06	9,170			
	4. Sınıf	273	28,27	6,866			
İnsan Merkezli Düşünme Biçimi	1. ve 2. Sınıf	65	23,52	7,904	3,274	0,039*	2-3
	3. Sınıf	62	21,03	4,760			
	4. Sınıf	273	23,11	6,037			
Çevreye Yönelik Tutum	1. ve 2. Sınıf	65	49,54	11,514	5,829	0,003*	2-3
	3. Sınıf	62	46,10	13,083			
	4. Sınıf	273	51,37	10,564			



Şekil 7 “Çevreye Yönelik Tutum Ölçeği” ve Alt Boyutları ile Sınıf Arasındaki Farklılıkların İncelenmesi

Sınıflar arasındaki çevre tutum puanları 4. Sınıfların lehine bir artış göstermiştir. 1. ve 2. Sınıflarda toplam puanlar 49,54 iken, 3. Sınıfta 46,10 değerine düşmüş 4. Sınıfta bu değer 51,37 ye yükselmiştir. Bu ortalamaları yükselten etki olarak son sınıfta buldukları eğitim öğretim ortamlarının sonuçlarını görmekteyiz. Son sınıfta ortalama tutum değerlerinin yükselmiş olması beklenen bir sonuç olarak düşünülebilir. Benzer sonuçlar Karahan Okuroğlu tarafından 2012’de yapılan “Hemşirelik Eğitiminin Öğrencilerin Çevreye Yönelik Tutumlarına Etkisi” adlı araştırmada 4. sınıf öğrencilerinin çevre merkezli tutum puanının 2. sınıf öğrencilerinden anlamlı düzeyde yüksek olduğu tespit edilmiştir (Karahan-Okuroğlu, 2012). Sever ve Yalçınkaya’nın yaptıkları çalışmada, Sınıf Öğretmeni adaylarının Sınıf düzeyinin (1.sınıf ve 2.sınıf) öğrencilerin hem doğa merkezli hem de insan merkezli çevresel tutumları üzerinde etkili olduğu ve farklılığın doğa merkezli yaklaşımda 1.sınıflar; insan merkezli yaklaşımda ise 2.sınıflar lehine anlamlı olduğu tespit edilmiştir (Sever ve Yalçınkaya 2012). Araştırma sonuçlarımız yapılan bu son araştırma sonuçları ile uyuşmamaktadır.

Çabuk ve Karacaoğlu (2003) “Üniversite Öğrencilerinin Çevre Duyarlılıklarının İncelenmesi” adlı çalışmada kız öğrencilerin erkek öğrencilere göre çevre duyarlılıkları daha yüksek çıkmıştır (Çabuk & Karacaoğlu, 2003). Bu çalışmada Halk Eği-

timi, Eğitim Programları ve Öğretim, Okulöncesi Öğretmenliği, Sınıf Öğretmenliği Programı öğrencilerinin diğer programlarda öğrenime devam eden öğrencilere göre çevre duyarlılığı ortalamaları daha yüksek çıkmıştır. Hoşgör ve arkadaşları tarafından 2015 yılında yapılan Sağlık Bilimleri Fakültesi Öğrencilerinin Çevreye Yönelik Tutumlarının Belirlenmesi: Kıyaslamalı Bir Analiz adlı çalışmada, İstanbul Üniversitesi Sağlık Bilimleri fakültesinde okuyan öğrencileri (N252) ile Cumhuriyet Üniversitesi Sağlık Bilimleri Fakültesinde okuyan öğrencilerine (N266) YEP ölçeği uygulanmıştır. Bu çalışmada İstanbul Üniversitesi Sağlık Bilimleri Fakültesi sağlık yönetimi ve ebelik bölümü öğrencilerinin insan merkezli bir bakış açısına, Cumhuriyet Üniversitesi Sağlık Bilimleri Fakültesi sağlık yönetimi ve ebelik bölümü öğrencilerinin ise doğa merkezli bir bakış açısına sahip oldukları bulunmuştur. Erkal ve diğ. 2012 yılında yaptıkları çalışmada lojistik regresyon analizi sonuçlarına göre, üniversite öğrencilerinin çevreye yönelik tutumların daha olumlu olma ihtimali; üniversitede çevre eğitimi alan öğrencilerin almayanlara göre 4.061 kat, kız öğrencilerin erkeklere göre 2.512 kat daha fazla olduğu tespit edilmiştir (Erkal ve diğ.2012) . Yaptığımız çalışma sonucuna göre yukarıdaki araştırma sonuçları birbirine benzerlik göstermektedir.

Sadık'ın yaptığı araştırma sonucunda öğretmen adaylarının çevresel düşünce açısından çok olumlu, çevre bilgisi açısından orta, çevreye yönelik davranışlar açısından olumsuz yakın bir düzeyde oldukları tespit edilmiştir (Sadık,2013). Yaptığımız araştırma sonuçlarına göre çevre merkezli düşünme biçiminin diğer bölümlere göre daha yüksek çıkması bu araştırmanın sonuçları ile örtüşmektedir. Karakurt Tosun tarafından yapılan çalışmada sonuç olarak anket çalışmasına katılan üniversite öğrencilerinin çevre bilgileri olduğu fakat kendilerini çevrenin korunması noktasında sorumlu hissetmedikleri için çevreye yönelik bilgilerin ve tutumların çevreye yararlı davranışlara dönüşmemekte olduğu tespit edilmiştir (Karakurt Tosun, 2013). Önemli olan çevreye yönelik tutumların ve düşüncelerin

davranışlara dönüşmesidir. Davranışlarda kendini göstermeyen tutumlar yavaş yavaş değişmeye yüz tutabilirler. Yalçınkaya ve arkadaşlarının yaptıkları çalışmada elde edilen bulgulara dayanılarak öğretmen adaylarının doğa merkezli tutum düzeylerinin insan merkezli tutum düzeylerinden yüksek olduğunu saptamışlardır (Yalçınkaya ve diğ.,2014). Yaptığımız çalışmada Sınıf öğretmenliği (30,51), Türkçe öğretmenliği(31,27) ve Sosyal bilgiler öğretmenliği (31,70) bölümlerinde çevre merkezli düşünme biçiminin insan merkezli düşünme biçimine göre daha yüksek ortalamaları tespit edilmiştir ve araştırma sonuçlarımızla benzerlik göstermektedir. Kunt ve Geçgel yaptıkları çalışmanın analizleri sonucunda; öğretmen adaylarının cinsiyete, doğup-büyüdükleri yere, öğrenim gördükleri bölüme ve yaşadıkları bölgelere bağlı olarak ağaç ve çevre tutumları arasında istatistiksel olarak anlamlı bir ilişki görülmüştür(Kunt ve Geçgel 2013).

Sonuç ve Öneriler

Yapılan araştırmaya göre üniversite öğrencilerinin çevreye yönelik ortalama tutumları yüksek çıkmakla beraber bölümlere, sınıflara ve cinsiyete göre farklılaştığı tespit edilmiştir. Cinsiyete göre tutum puanları bakımından çevre merkezli düşünme biçiminin kadınlar lehine anlamlı sonuçlar vermiştir. Bölümlere göre tutum puanları bakımından İktisat, Tarih ve Felsefe bölümünde okuyan öğrencilerin Eğitim Fakültesinde okuyan öğrencilere göre toplam tutum puanları düşük olduğu tespit edilmiştir. Bu durumun çevre ile ilgili derslerin hiç olmayışı veya çok az olması ile ilgisi olduğunu söyleyebiliriz. Bu yüzden bahsedilen bölümlerde çevre ile ilgili derslerin konulması ve etkinliklerinin arttırılması gerekmektedir. Öğrencilerde genel anlamda çevre merkezli düşünme biçimi etkilidir ancak son sınıf öğrencilerinde artan ortalama değerlerin davranışlara yansımaları beklenmektedir. Üniversitelerin tüm bölümlerinde çevre ve çevre sorunları içerikli ortak derslerin konulması ise bir başka öneri olarak değerlendirilebilir.

Kaynaklar

- Aytaç, M. & Öngen, B., 2012. Doğrulayıcı faktör analizi ile yeni çevresel paradigma ölçeğinin yapı geçerliliğinin incelenmesi. *İstatistikçiler Dergisi*, pp. 14-22.
- Çabuk, B. & Karacaoğlu, C., 2003. Üniversite Öğrencilerinin Çevre Duyarlılıklarının İncelenmesi. *Ankara Üniversitesi Eğitim Bilimleri Fakültesi Dergisi*, pp. 189-198.
- Demirtaş, B. & Tapkı, N., 2016. Ziraat Fakültesi Öğrencilerinin Ekolojik Dünya Görüşlerinin Belirlenmesi. *Türk Tarım-Gıda Bilim ve Teknoloji Dergisi*, pp. 719-727.
- Dunlap, R., 2002. Environmental Sociology: A Personal Perspective on Its First Quarter Century.. *Organization and Environment*, 15(1), pp. 10-30.
- Dunlap, R., Van Liere, K., Mertig, A. & Jones, R., 2000. Measuring Endorsement of the New Ecological Paradigm: A Revised NEP Scale. *Journal of Social Issues*, 56(3), pp. 425-442.
- Erkal, S. K. İ. & Ş. H., 2012. 'Comparison of environmental attitudes of university students determined via the new environmental paradigm scale according to the students' personal characteristic. , *Eğitim Araştırmaları*, pp. 21-49.
- Güven, I., Yurdatapan, M., Benzer, E. & Şahin, F., 2013. Fen Bilgisi Öğretmen Adaylarının Çevre Sorunlarına Yönelik Tutumları ile Sağlıklı Yaşama Yönelik Tutumlarının Değerlendirilmesi. *Kastamonu Eğitim Dergisi*, 21-4(ÖZEL SAYI), pp. 1431-1448.
- Hoşgör, H., Hoşgör, D. & Karabulut-Tosun, N., 2015. Sağlık Bilimleri Fakültesi Öğrencilerinin Çevreye Yönelik Tutumlarının Belirlenmesi: Kıyaslamalı Bir Analiz. *Sağlık Bilimleri ve Meslekleri Dergisi*, 2(2), pp. 198-207.
- Kahyaoğlu, M. & K., 2015. 'Ortaöğretim Öğrencilerinin Çevresel Davranış Ve Düşünceleri İle Bireysel Değerleri Arasındaki İlişkinin İncelenmesi. *Marmara Coğrafya Dergisi*, , p. 88.
- Karahan-Okuroğlu, G., 2012. Hemşirelik Eğitiminin Öğrencilerin Çevreye Yönelik Tutumlarına Etkisi. *Hemşirelikte Araştırma*

Geliştirme Dergisi, pp. 27-38.

- Karakurt-Tosun, E., 2013. Üniversite Öğrencilerinin Çevre Bilinç Düzeylerinin Araştırılması: Uludağ Üniversitesi Örneği. *Paradoks: The Journal Of Economics, Sociology & Politics*, 9(2), pp. 54-72.
- Kunt, H. & G. G., 2013. Öğretmen Adaylarının Ağaç Ve Çevreye Yönelik Tutumlarının İncelenmesi.. *Electronic Turkish Studies*,, 8(12), p. 793.
- Sadık, F., 2013. Öğretmen Adaylarının Çevresel Tutum Ve Bilgi Düzeylerinin Çeşitli Değişkenler Açısından İncelenmes. *Pegem Eğitim Ve Öğretim Dergisi*, , 3(4), pp. 69-83.
- Sever, R. & Y. E., 2012. Sınıf Öğretmeni Adaylarının Çevresel Tutumlarının İncelenmesi. *Marmara Coğrafya Dergisi*, Cilt 26, p. 1.
- Yalçinkaya, E. K. A. & T. M., 2014. 'A Study On The Environmental Attitudes Of Candidate Teachers. *Akdeniz İnsani Bilimler Dergisi*, 4(1), p. 275.