

Erciş'te Erken Cumhuriyet Dönemi Mimarisine Ait Dört Yapı Üzerine Bir Değerlendirme

 YUSUF ÇETİN^a  EVREN BİNGÖL^b

Geliş Tarihi: 10.05.2019 | Kabul Tarihi: 27.10.2019

Öz: Osmanlı mimarisinde XIX. yüzyılın sonlarından itibaren Batı sanat geleneklerinin etkin olduğu ve Osmanlı kimliğini yansıtan unsurların giderek zayıfladığı bir sanat anlayışı başlamıştır. Osmanlı mimarisini içinde bulunduğu bu çıkmazdan kurtararak kendi öz kimliğine tekrar kavuşturmayı amaçlayan Birinci ve İkinci Milli Mimarlık Hareketleri ile bir mimari değişim başlamış, bu değişim bütün Anadolu'da olduğu gibi Erciş'i de etkilemiştir. Van Gölü Havzası'nın önemli kültür ve sanat merkezlerinden birisi olan ve üç bin yıllık bir geçmişe sahip olan Erciş'te XX. yüzyılın başlarından itibaren bu anlayış doğrultusunda başta kamu binaları olmak üzere birçok sivil mimarlık yapısı inşa edilmiştir. Bir deprem bölgesinde bulunduğu için büyük yıkımlar yaşayan ilçede bu mimari anlayışa sahip sadece dört yapı günümüze ulaşabilmiştir. 23 Ekim 2011 depremi sırasında zarar gören bu yapılar kentsel estetiğe katkılarının yanı sıra erken Cumhuriyet döneminin sosyal, ekonomik ve kültürel faaliyetlerini yansıtan birer tarihi belge niteliğindedir. Bölge insanı için anı ve sembol değeri olan bu yapıların korunarak gelecek nesillere ulaştırılması sağlanmalıdır.

Anahtar Kelimeler: Erciş, Erken Cumhuriyet Dönemi, mimari, dört yapı.

^a İğdır Üniversitesi, Güzel Sanatlar Fakültesi, Güzel Sanatlar Eğitimi Bölümü
yusufcetin04@hotmail.com

^b Ağrı İbrahim Çeçen Üniversitesi, SBE, Tarih Programı

An Evaluation on Four Buildings of Early Republican Architecture in Erciş

Abstract: In the Ottoman architecture since the late XIX. century, a concept of art was started in which Western art traditions were effective and the elements reflecting Ottoman identity gradually weakened. An architectural change has begun with the First and Second National Architecture Movements aimed at rescuing the Ottoman architecture from its predicament and reintroducing it to its own identity, and this change has affected Erciş as well as all Anatolia. One of the important cultural and art centers of the Van Lake Basin, Erciş has a history of three thousand years. Since the beginning of the 20th century, many civil architecture structures, especially public buildings, were built in accordance with this understanding. As it is located in an earthquake zone, only four buildings with this architectural understanding have survived to the present day. These buildings, which were damaged during the earthquake of 23 October 2011, are historical documents reflecting the social, economic and cultural activities of the early Republican period as well as their contributions to urban aesthetics. For the people of the region, it should be ensured that these structures with commemorative and symbolic value are preserved and delivered to future generations.

Keywords: Erciş, Early Republican Period, Architecture, four buildings.

© Çetin, Yusuf & Bingöl, Evren. "Erciş'te Erken Cumhuriyet Dönemi Mimarisine Ait Dört Yapı Üzerine Bir Değerlendirme." *Iğdır Üniversitesi Sosyal Bilimler Dergisi* 20 (2019), 123-146.

Giriş

Anadolu'nun doğusunda Van ilinin ve bölgenin önemli ilçelerinden birisi olan Erciş, doğuda Muradiye ve Çaldıran, kuzeyde Diyadin, batıda Adilcevaz ve Patnos ilçeleri, güneyde ise Van Gölü ile çevrilidir. İlkçağlardan beri coğrafi açıdan önemli bir konumda olması sürekli göç almasına sebep olmuş, tarihi kervan yollarının kavşak noktasında bulunması stratejik önemini artırmıştır. İlk olarak Urartular tarafından kurulduğu kabul edilen şehir, daha sonra sırasıyla Med, Pers, Roma ve Bizans egemenliğine girmiş, 640 yılında Hz. Ömer döneminde İslam topraklarına katılmıştır. 1054'te Tuğrul Bey döneminde Selçuklu topraklarına katılmış, XIV. yüzyılda Karakoyunlu Beyliği'nin bir süre başkentliğini yapmıştır. 1514 Çaldıran Savaşı ile Osmanlı hâkimiyetine girmiş olan Erciş, 1548 tarihinden itibaren Van Beylerbeyliği'ne bağlı bir sancak merkezi durumuna gelmiştir¹. 1841 yılında göl sularının yükselmesiyle halk Eski Erciş'i terk ederek bugünkü Yeni Erciş'e yerleşmiş, bu felaket sonrasında ilçenin tarihine ışık tutacak birçok tarihi eser de sular altında kalmıştır². İlçeye en büyük kaybı yaşatan ise 23 Ekim 2011 tarihli deprem olmuş, gerek ilçe merkezinde gerekse çevrede bulunan birçok tarihi eser zarar görmüştür.

Şu anki yerleşim yeri olan Yeni Erciş'te ve çevresinde çok az da olsa bazı mimari eserlere rastlamak mümkündür. Bu eserler içerisinde kentin tarihsel silüetinin bir parçasını oluşturan XX. yüzyıl başlarına ait dört yapı bölge insanı için anı ve sembol değeri olan birer tarihi belge niteliğindedir.

1. Atatürk İlkokulu

Yeri: Vanyolu Mahallesi Alkoçlar Caddesi'nde şu anki Tenzile

¹ Abdusselam Uluçam, *Eski Erciş-Çelebibağı Mezarlığı ve Mezar Taşları*, Ankara: Kültür ve Turizm Bakanlığı Yayınları, 2000: 4.

² H. F. B. Lynch, *Armenia: Travels and Studies*, Vol. II, Khayat Book Publishing Co., Beirut 1965, s. 27-30; Metin Tuncel, "Türkiye'de Doğal Olaylar Sonucunda Yer Değiştiren Kentler", *Yerbilimleri Dergisi*, Sayı: 1-2, 1981, s. 122; Orhan Deniz ve Mehmet Zeydin Yıldız, "Kapalı Havza Göllerinde Seviye Değişimlerinin Kıyı Yerleşmelerine Etkisi: Van Gölü Örneği", *Fırat Üniversitesi Sosyal Bilimler Enstitüsü Dergisi*, C. 15, S.1,(2005), 15-31.

Ana İlk ve Ortaokulu'nun hemen arkasında bulunmaktadır.

Tarihi: Okulun üzerinde herhangi bir inşa kitabesi bulunmadığından tarihlendirilmesine ilişkin okulun arşiv kayıtları esas alınmıştır. 1925 yılı olarak tarihlendirebileceğimiz³ yapı (Ek-1), 1996 yılına kadar Atatürk İlkokulu ismiyle eğitim-öğretime devam ederken bu tarihte Anadolu Lisesi'ne devredilmiştir. Halk arasında halen Atatürk İlkokulu olarak bilinen yapı, 23 Ekim 2011 depreminde hasar gördüğü için eğitime bir süre ara verilmiş, 2015 yılında Erciş Kaymakamlığı tarafından onarılarak Şehit Jandarma Astsubay Ahmet Çelik İmam Hatip Ortaokulu ismiyle açılışı yapılmıştır. Halen bu isimle eğitim-öğretime devam etmektedir.

Mimari Özellikleri: Plan itibarıyla doğu-batı doğrultusunda uzanan yapının 34,5 m. uzunluğundaki güney cephesi doğu ve batı köşelerden 21 m. kuzeye doğru devam ederek U biçimi oluşturmaktadır. Avluyla bütünleşen kuzey cephe ise 20 m. uzunluğundadır (Çiz. 1). Okulun cephelerinde toplamda 28 pencere açılarak ferah bir iç mekân sağlanmıştır (Foto. 1a-1b). Pencerelerin büyük çoğunluğu mimari form olarak benzer özellikler göstermektedir. Farklı olarak batı cephedeki üçüncü pencere diğerlerinden küçük iken, kuzey cephede avluya bakan pencereler tamamen basit bir şekildedir. Bu pencerelerin sonraki dönemlerde yapılan onarımlar sırasında değiştirildiği anlaşılmaktadır. Orijinal pencereler basık kemerli ve kemerler cepheden dışa doğru taşırılmış vaziyettedir. Okulun giriş kapıları

³ 23 Ekim 2011 Depremi sonrasında arşivi zarar gördüğü için kayıtlarına ulaşamadığımız ancak, Van Valiliği tarafından 1999 yılında basımı yapılan "Van İli Cumhuriyet Öncesi ve Sonrası Eğitim Tarihi" isimli eser için oluşturulan heyetin o dönemde ulaştığı arşiv kayıtlarından anlaşılacağı üzere, okulun ilk mezun öğrencisi 15. 06. 1928 tarihinde 1 numara ile 329 doğumlu Kerem Efe (Efendi)'dir (Ek-1). İlkokulların 5 yıl olduğu göz önüne alınarak okulun 1923 yılında eğitime açıldığı fikri güçlü olsa bile bu okuldan ilk mezun olan öğrencilerin yaşlarının büyük olması, öğrencilerin nakil olarak alındığı ya da sınıf atlatılarak mezun olabileceği kanısını da oluşturmaktadır. Yine okul arşivlerinden önemli bir bilgiye daha ulaşan heyet, okulun brifing dosyasından 1925 yılında 72/30-27/89-46 ada/ pafta/ parsel üzerinde İlkokul olarak açıldığı bilgisini paylaşmıştır (Bkz. Muzaffer Aktuğ 1999. *Van İli Cumhuriyet Öncesi ve Sonrası Eğitim Tarihi*, (Van: Van Valiliği Yayınları 1999, 145).

birisi avludan, diğerleri doğu ve güney cephelerden olmak üzere üç adettir. Ana giriş güneydendir. 205 cm. genişliğinde, 310 cm. yüksekliğindeki bu kapı basık kemerlidir (Foto. 3a). Zeminden 5 basamaklı merdiven yüksekliğinde bulunan ve cepheden dışa doğru taşırılmış olan bu kapıda, iki yanlardan çift üzengi taşı ve çift sütuncelerle gösterişli bir mimari form oluşturmuştur (Foto. 3b).

Doğu cephedeki ikinci giriş kapısı 150 cm. genişliğinde, 250 cm. yüksekliğindedir. Zeminden 4 basamaklı merdiven yüksekliğinde bulunan bu kapı, daha sade bir yapıda olup basık kemerlidir. Yapının üçüncü girişi olan ve avluya açılan kuzey kapı, 150 cm. genişliğinde ve 250 cm. yüksekliğindedir. Zemin seviyesinde bulunan bu kapı mimari form ve özellikler bakımından oldukça basit ve yalın yapıdadır (Foto. 4a, b).

Süsleme Özellikleri: Süsleme özellikleri bakımından yalın olan okulda sadece giriş kapısındaki bir taşta bitkisel süsleme dikkati çekmektedir (Foto. 5). Oldukça plastik bir biçimde işlenmiş kıvrık dal, rumi ve palmet motiflerinden oluşan süslemeli taş muhtemelen çevredeki Ortaçağ Türk-İslam dönemi mezar taşlarından alınmış olmalıdır.

Tek renkli düzgün kesme taş malzemeye sahip yapının içerisi tamamen yenilenmiş olup üzeri dıştan beşik çatı ile örtülmüştür (Foto. 6a, b).

2. Haydarbey Okulu

Yeri: Erciş'in Haydarbey Mahallesi'nde bulunmaktadır.

Tarihi: Yapının üzerinde inşa kitabesi olmadığı için kaç tarihinde yaptırıldığı kesin olarak bilinmemektedir. Günümüzde beden duvarları ayakta olan üst örtü sistemi ve iç duvarları çökmüş vaziyette bulunan okulun tarihlendirilmesi ile ilgili okulun arşiv kayıtlarında önemli bilgilere ulaşılmıştır. Bu kayıtlardan anlaşıldığı kadarıyla burada daha önce var olan ve medrese olarak kullanılan yapı 1947-48 yıllarında okula dönüştürülerek kullanılmış ve ilk mezununun da 1952 yılında 1 numara ile 1937

doğumlu Mehmet Bay olduğu anlaşılmıştır⁴. Bu kayıtlardan yapının 1947 yılı öncesinde var olduğu ortaya çıkmaktadır. Okulun bulunduğu mahallede 107 yaşında olduğunu beyan eden Sülhattin Akıncı'dan alınan bilgiler⁵, ve yapının mimari özellikleri göz önüne alındığında XX. yüzyılın başlarında inşa edilmiş olmalıdır. 1976 Depremi'nde üst örtüsü, 2011 Depremi'nde de kuzey ve doğu cephesinin bir bölümü yıkılmış olan yapı harap haldedir.

Mimari Özellikleri: 18x13 m. ölçülerinde doğu-batı doğrultusunda dikdörtgen planlı olan okulun (Çiz. 2), 4'er adet kuzey ve güney cephelerde, 3'er adet de doğu ve batı cephelerinde olmak üzere toplam 14 adet penceresi bulunmaktadır (Foto. 7a, b). Pencere form itibarıyla birbirleriyle benzer özellikler göstermektedir. 80x200 cm. ölçülerindeki pencereler yuvarlak kemerli olup cepheden dışa doğru taşırılmıştır. Üzengi taşları ile kilit taşları pencerelere farklı bir form katarken kilit taşlarında birer adet altı kollu yıldız motifine yer verilmiştir (Foto. 8a, b). Okulun girişi kuzey cepheden sağlanmaktadır. Yuvarlak kemerli, kemerinde altı kollu yıldız şeklinde madalyonu bulunan ve cepheden dışa doğru taşırılmış olan bu kapı, ne yazık ki 2011 Depremi'nde yıkılmıştır (Foto. 9, 10).

Koyu kırmızı ve gri renkli düzgün kesme taş işçiliğinin görüldüğü yapı, genellikle tek renk taş işçiliğinin kullanıldığı Erciş ve çevresindeki mimari yapılardan bu özelliğiyle ayrılmaktadır. 1976 depreminden sonra çöken üst örtüsünün enkazı henüz kaldırılmamış olup, okul günümüzde harap bir vaziyettedir (Foto. 11).

Süsleme Özellikleri: Ana girişin ve pencerelerin dışa taşkın, yuvarlak kemerleri üzerinde yer alan altı kollu yıldız madal-

⁴ Bkz. Ek-1.

⁵ Sülhattin Akıncı'nın Beyanı: "Kendim 106 yaşındayım (Doğum Tarihi: 1911). Bu okul çocukluğumdan beri var. Ben doğmadan önce yapılmış. Okulun, Osmanlı Sultanı II. Abdulhamit döneminde yapıldığını tahmin ediyorum. Ben burada okumadım ama çocukluk yıllarımda burada eğitim verildiğini hatırlıyorum. 1976 Depremi'ne kadar burası kullanılıyordu. 1976 Depremi'nde üzeri yıkıldığı için okul boşaltıldı." (22.01.2018)

yonları dışında başka süslemesi bulunmamaktadır.

3. řevket Bey Köřkü

Yeri: Erciř'in Vanyolu Mahallesi Vanyolu Caddesi üzerinde bulunan köřk, Erciř Belediyesi'ne ait Emrah ile Selvi Parkı içinde yer almaktadır.

Tarihi: Üzerinde inřa kitabesi bulunmadığı için kaç tarihinde yapıldığı kesin olarak bilinmeyen iki katlı köřkün, zemin katı Erciřli Âřık Emrah'ı Koruma ve Yařatma Derneęi olarak kullanılmaktadır. İkinci katı ise 23 Ekim 2011 Depremi'nde hasar gördüğü için günümüzde kapatılmıştır.

Erciř'te sivil mimari alanında en önemli yapılardan biri olan köřk, XX. yüzyıl başlarında ilçenin önde gelen řahıslarından Vanlı řevket Bey'e ait olmalıdır⁶. Plan ve mimari özellikleri dikkate alınarak, yine yakınlarında bulunan Nezir Ergöl Köřkü'ne benzerliği de göz önünde bulundurularak yapının 1930'lu yıllarda yapıldığı sanılmaktadır.

Mimari Özellikleri: 16x16 m. ölçülerinde kare planlı ve iki katlı olarak inřa edilen köřkün (Çiz. 3a-3b), birisi zemin katın güney cephesinde dięeri de zemin katın kuzeydoęu köşesinden merdivenlerle ikinci kata çıkışı sağlamak suretiyle iki giriři bulunmaktadır (Foto. 12a, b). Yapıda 8'i zemin katta 12'si ikinci katta olmak üzere boyutları birbirinden farklı 20 adet pencere bulunmaktadır. Tamamı düz atkı tařlı kapı ve pencereler mimari form ve süsleme bakımından oldukça sade bir yapıda olup, herhangi bir süsleme unsuru bulunmamaktadır (Foto. 13a, b). Sadece dikkat çeken özellik kapı ve pencere kenarlıkları ile köřkün dört bir köşesinde dıřa doęru tařırılmış olan kesme tařlardır (Foto. 14a, b). Köřkün tamamında moloz tař malzeme kullanılmış ve üzeri sıvanarak kapatılmıştır. İç kısımda herhangi bir süsleme unsuru olmayıp yapının üzeri dıřtan çatı ile örtüldür (Foto. 15a, b).

⁶ Konuyla ilgili 1911 doğumlu Sülhattin Akıncı yapının Vanlı řevket Efendi'ye ait olduęu ve 1930'lu yıllarda yapıldığını beyan etmiştir. 1925 doğumlu başka bir řahıs olan Ali Bakbak da köřkün Vanlı řevket Efendi'ye ait olduğunu doğrularak inřa tarihine ilişkin çocukluk yıllarında yapıldığını belirtmiştir.

4. Nezir Ergöl Köşkü

Yeri: Erciş'in Kışla Mahallesi Çınarlı Caddesi üzerinde bulunmaktadır.

Tarihi: Köşkün giriş kapısı üzerindeki inşa kitabesine göre, 1938 tarihinde Nezir Ergöl adına yaptırılmıştır.

Mimari Özellikleri: 17x15 m. ölçülerinde dikdörtgen planlı olan yapı, tek katlı olarak inşa edilmiştir (Çiz. 4). Girişi güney cepheden sağlanan köşkün toplam 10 adet penceresi bulunmaktadır (Foto. 18a, b). Basık kemerli kapı ve pencereler, mimari form ve süsleme olarak da sade bir yapıdadır (Foto. 18c). Mimaride tamamen düzgün kesme taş malzeme kullanılan köşkün üzeri çatı ile örtülüdür. Son dönemlerde köşkün kuzeybatı odasının caddeye bakan duvarı yıkılarak dükkâna çevrilmiştir (Foto. 19).

Süsleme Özellikleri: Yapıdaki tek süsleme unsuru oldukça plastik bir biçimde işlenmiş kapı kemerinde yer alan gülbezek motifi-dir (Foto. 18c).

Değerlendirme ve Sonuç

Cumhuriyet dönemi mimarisinde İkinci Milli Mimarlık Hareketi olarak adlandırılan, 1938-1950 yıllarını kapsayan dönemde dünyada ve Türkiye'de çeşitli politik, ekonomik, siyasal ve sosyal değişimlerin etkileri ile gelişerek Cumhuriyet rejiminin mimaride kendi kimliğini yaratma adına ilk önemli adımını oluşturmuştur. Başkent Ankara, İstanbul ve büyük kentlerde daha çok Anadolu geleneksel halk mimarlığının mimari detayları ve malzemelerinin ele alınırken ortaya konulduğu bu mimarlık anlayış başkentten uzak Anadolu kentlerinde İkinci Milli Mimarlık yapılarına ait bazı unsurların yerel mimarlık unsurları ile beslenerek bir moda beğenisine dönüştürülmesi ile 1970'li yıllara kadar uygulanmıştır⁷. Doğu Anadolu Bölgesi'nde Erzurum, Kars, Van illeri başta olmak üzere Anadolu'nun çeşitli bölgelerinde yaygın olarak karşımıza çıkan düzgün kesme taş

⁷ Yusuf Çetin, "İkinci Milli Mimarlık Hareketi ve Sonrası Mimarisinin Günümüz Tarihi Kentlerin Dokusuna Katkısı Üzerine Bir Değerlendirme", *Social Sciences Studies Journal*, Vol:4, Issue:22, 2018, 4074.

işçiliğinin görüldüğü bu yapılarda kapı ve pencere kemerleri ile kemer kilit taşlarının dışarı taşırıldığı, zaman zaman kemer kilit taşları üzerinde gülbezek veya madalyonlara yer verildiği görülmektedir. Günümüz tarihi kentlerin kimliklerini ve tarihsel dokularını tamamlamanın yanı sıra anı ve sembol değerleri olan bu yapılar Cumhuriyet dönemi mimarlık tarihi içerisinde özgün bir yere sahiptirler⁸.

Yalın ve anıtsal formları ile dikkat çeken bu yapılardan Atatürk Okulu ve Haydarbey Okulu, birçok Ercişlinin öğrenim gördüğü okullar olması sebebiyle ilçe halkı arasında anı değerleri bulunmaktadır. Sivil mimarinin ilçedeki en önemli örnekleri olan Şevket Bey Köşkü ve Nezir Ergöl Köşkü, mimari dokularıyla ilçenin Erken Cumhuriyet dönemi mimarlık tarihine ışık tutmaktadır. Düzgün kesme taş işçiliği, dışa doğru taşırılmış kapı ve pencere kemerleri ile kemer kilit taşları üzerinde yer alan bezemeleri ile dikkat çeken 80-90 yıllık geçmişi olan bu yapılar, ne yazık ki yok olma tehlikesiyle karşı karşıya kalmıştır. 2011 Depremi'nde Şevket Bey Köşkü'nde oluşan çatlaklar, cadde ve yol çalışmalarından büyük oranda etkilenen Nezir Ergöl Köşkü, gelecek nesillere bu mirasın aktarılamayacağı kaygısını oluşturmaktadır.

Son yıllarda insan ve doğa tahribatı ile yok olma süreci ile karşı karşıya kalmış olan bu yapıların en kısa sürede asıllarına uygun bir biçimde onarılarak gelecek nesillere ulaştırılması ilçenin tarihsel kimliğinin korunması ve gelecek nesillere ulaştırılması açısından büyük önem arz etmektedir.

Kaynaklar

⁸ Metin Sözen, *Cumhuriyet Dönemi Türk Mimarisi*, Ankara: Türkiye İş Bankası Kültür Yayınları, 1996; Doğan Tekeli, "Cumhuriyetin Binaları", *Türkiye Mühendislik Haberleri* / Sayı 442-443, (2006/2-3): 30-63; Ayşe Sağsöz vd., "1938-1960 Yılları Arası Cumhuriyet Dönemi Türk Mimarlığı", *Turkish Studies*, V. 9/10, 2014: 941-955; Deniz Özkurt, "Eskişehir'de Modern Hafızanın Yerel İzleri". *TÜBA-KED*, S.16. (2017): 35-66. Neslihan Kulözü, "Cumhuriyet Dönemi Mimarlığı: Yitirilen Bir Erken Cumhuriyet Dönemi Mirası: Erzurum Halkevi" erişim: 09 Mayıs 2019. <http://www.mimarlikdergisi.com/index.cfm?sayfa=mimarlik&DergiSayi=409&RecID=4188>,

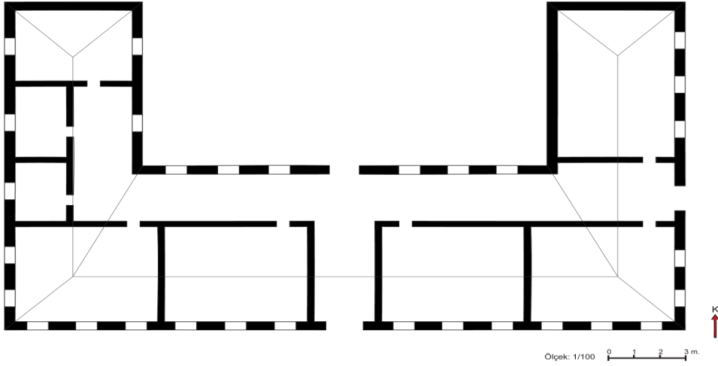
- Aktuğ, Muzaffer, *Van İli Cumhuriyet Öncesi ve Sonrası Eğitim Tarihi*, Van: Van Valiliği Yayınları 1999.
- Çetin, Yusuf , “İkinci Milli Mimarlık Hareketi ve Sonrası Mimarisinin Günümüz Tarihi Kentlerin Dokusuna Katkısı Üzerine Bir Değerlendirme”, *Social Sciences Studies Journal*, Vol:4, Issue:22, 2018, 4074-1587.
- Deniz, Orhan ve Yıldız, Mehmet Zeydin, “Kapalı Havza Göllerinde Seviye Değişimlerinin Kıyı Yerleşmelerine Etkisi: Van Gölü Örneği”, *Fırat Üniversitesi Sosyal Bilimler Dergisi*, C. 15, S.1,(2005), 15-31.
- Koşar, Selahattin, *Dünden Bugüne Erciş*, Van Valiliği Yayınları, 2008.
- Kulözü, Neslihan, “Cumhuriyet Dönemi Mimarlığı: Yitirilen Bir Erken Cumhuriyet Dönemi Mirası: Erzurum Halkevi” erişim: 09 Mayıs 2019.
<http://www.mimarlikdergisi.com/index.cfm?sayfa=mimarlik&DergiSayi=409&RecID=4188>.
- Lynch, H. F. B. *Armenia: Travels and Studies*, Vol. II, Khayat Book Publishing Co., Beirut 1965: 27-30.
- Özkurt, Deniz, “Eskişehir’de Modern Hafızanın Yerel İzleri”. *TÜBAKED*, S.16. (2017): 35-66.
- Sağsöz, Ayşe vd., “1938-1960 Yılları Arası Cumhuriyet Dönemi Türk Mimarlığı”, *Turkish Studies*, V. 9/10, (2014): 941-955.
- Sözen, Metin, *Cumhuriyet Dönemi Türk Mimarisi*, Ankara: Türkiye İş Bankası Kültür Yayınları,1996.
- Tekeli, Doğan, “Cumhuriyetin Binaları”, *Türkiye Mühendislik Haberleri / S. 442-443, (2006/2-3): 30-6*.
- Toprak, Gül Nihan, “Cumhuriyetin İlk Döneminde Türk Eğitim Sistemi ve Köy Enstitüleri”, Afyon Kocatepe Üniversitesi, Sosyal Bilimler Enstitüsü, Sosyoloji Anabilim Dalı, Yüksek lisans tezi, 2008.
- Tuncel, Metin “Türkiye’de Doğal Olaylar Sonucunda Yer Değiştiren Kentler”, *Yerbilimleri Dergisi*, Sayı: 1-2, (1981), 115-124.
- Uluçam, Abdusselam, *Eski Erciş-Çelebibağı Mezarlığı ve Mezar Taşları*, Ankara: Kültür ve Turizm Bakanlığı Yayınları, 2000.

Kaynak Kişiler

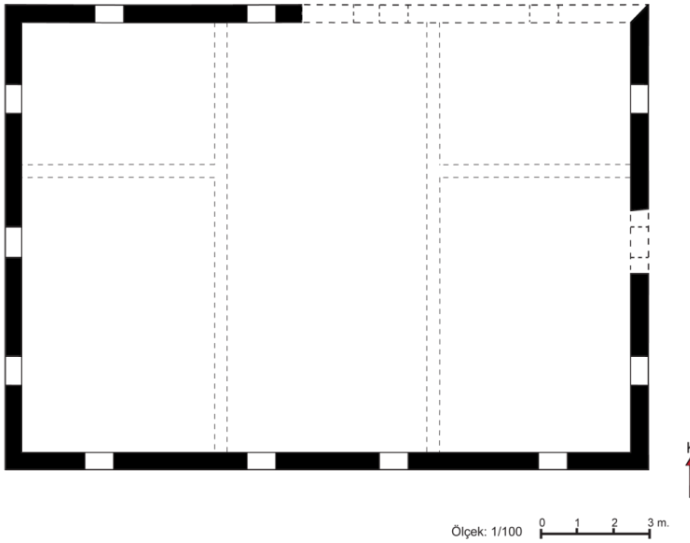
Sülhaddin Akıncı (2018): 1911 doğumlu, Erciř Merkez Haydarbey Mahallesi'nde ikamet etmektedir.

Ali Bakbak (2018): 1925 doğumlu, Erciř Merkez Vanyolu Mahallesi'nde ikamet etmektedir.

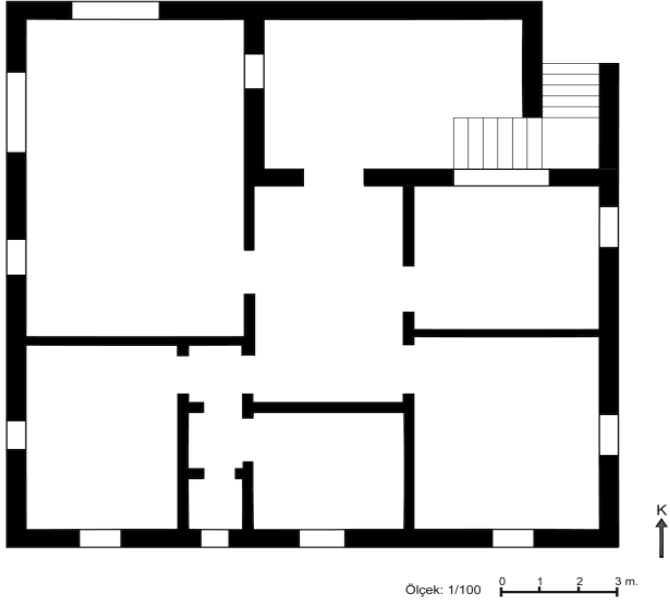
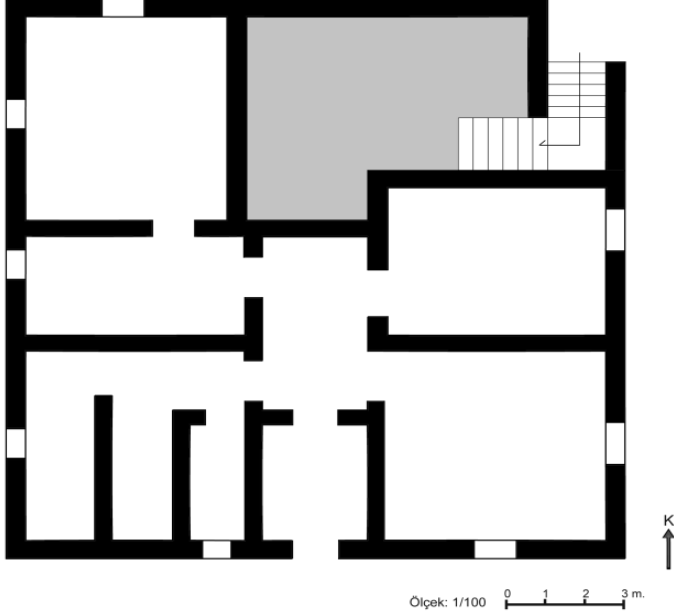
Çizimler



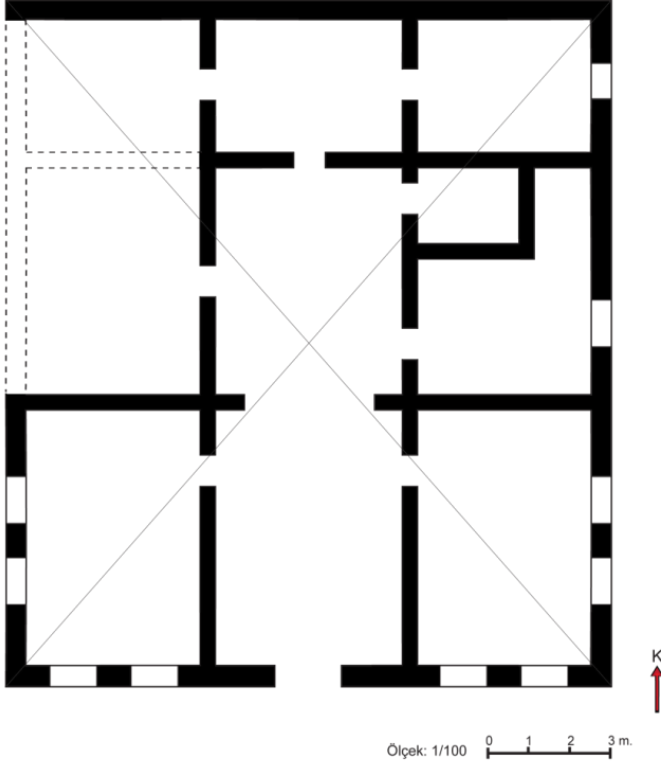
Çizim-1: Erciř Atatürk Okulu vaziyet planı (E. Bingöl)



Çizim-2: Erciř Haydarbey Okulu vaziyet planı (E. Bingöl)



Çizim 3a-3b: Erciş Şevket Bey Köşkü alt ve üst kat vaziyet planı (M. Muvafık)



Çizim-4: Erciř Nezir Ergöl Köřkü Vaziyet Planı (E. Bingöl)

Fotoğraflar

Foto. 1a-1b: Erciş Atatürk Okulu cephe görünimleri (E. Bingöl).



Foto. 2a, b: Batı ve kuzey cephedeki pencereler (E. Bingöl).



Foto. 3a: Güney cephedeki giriş kapısı.

Foto. 3b: Kapı kenarındaki çift sütunceler ve sütun başlıkları (E. Bingöl).



Foto. 4a: Doğu cephedeki giriş kapısı.

Foto. 4b: Kuzey cephede avluya açılan kapı.



Foto. 5: Güney giriş kapısındaki bezemeli taş (E. Bingöl).



Foto. 6a, b: Atatürk Okulu iç kısımdan görüntüler (E. Bingöl).



Foto. 7a, b: Erciř Haydarbey Okulu genel görünümüleri (E. Bingöl).



Foto. 8 a: Cephelelerdeki yuvarlak kemerli pencerelerden bir örnek.

Foto. 8 b: Pencere kemerlerinin kilit tařındaki altı kollu yıldız süslemesi (E. Bingöl).



Foto. 9: Kuzey cephedeki giriş kapısı ve iki yanındaki pencerelerin deprem öncesi görüntüsü (E. Bingöl).



Foto. 10: Giriş kapısı ve iki yanındaki pencerelerin deprem sonrası görüntüsü (E. Bingöl).



Foto. 11: Haydarbey Okulu İç Kısımdaki Toprak ve Tař Yığınları (E. Bingöl).



Foto. 12 a, b: Erciř Şevket Bey Köřkü genel görünümüleri ve giriş kapıları (E. Bingöl)



Foto. 13 a: Alt kat giriş kapısı. Foto. 13 b: Köşkteki pencere örneği (E. Bingöl).



Foto. 14a, b: Kapı ve pencere kenarlıkları ile köşelerde dışa doğru taşınılmış kesme taşlardan görünüm (E. Bingöl).



Foto. 15a, b: Köřkün iç kısmından görüntümler (E. Bingöl).



Foto. 16: Nezir Ergöl Köřkü güney cepheden görünümü (E. Bingöl)



Foto. 17: Nezir Ergöl Köşkü güneybatı cepheden görünümü (E. Bingöl)



Foto. 18 a: Basık kemerli giriş kapısı. Foto.

18b: Basık kemerli pencere örneği (E. Bingöl)









Foto. 18 c: Giriř kapısı üzerindeki inşa kitabesi ve gülbezek motifi (E. Bingöl).







Foto. 19: Köřkün batı cephesinde yıkılarak dükkana çevrilen odası (E. Bingöl).

Ekler

Talebenin		Sınıf	Sube	Dersler										Yekün	Notlar	Şehadet		
Adı Soyadı	Doğum Yılı			1	2	3	4	5	6	7	8	9	10	11	12			
	1916	Yusuf Çetin	1916	9	8	9	8	10	8	8	8	8	8	8	8	61	iyi	15/10/33
	1914	Fotograf	1914	7	7	5	6	8	8	8	8	8	8	8	8	49	orta	15/10/33
	1912	Fotograf	1912	6	5	5	6	7	7	6	6	6	6	6	6	42	orta	15/10/33
	1911	Fotograf	1911	8	8	6	8	8	8	8	8	8	8	8	8	59	iyi	15/10/33
	1910	Fotograf	1910	8	9	7	9	6	9	7	7	7	7	7	7	55	iyi	15/10/33
	1910	Fotograf	1910	8	9	8	8	8	8	8	8	8	8	8	8	60	iyi	15/10/33

Ek-1: Atatürk Okulu diploma defteri sureti.

Fotograf	Öğrencinin		Etiler	Türk Cumhuriyeti Temsilatı İhtisası	Türk Cumhuriyeti Temsilatı İhtisası	Türk Cumhuriyeti Temsilatı İhtisası	Türk Cumhuriyeti Temsilatı İhtisası	Türk Cumhuriyeti Temsilatı İhtisası	Türk Cumhuriyeti Temsilatı İhtisası	Türk Cumhuriyeti Temsilatı İhtisası	Türk Cumhuriyeti Temsilatı İhtisası	Türk Cumhuriyeti Temsilatı İhtisası	Türk Cumhuriyeti Temsilatı İhtisası	Türk Cumhuriyeti Temsilatı İhtisası	Türk Cumhuriyeti Temsilatı İhtisası	Türk Cumhuriyeti Temsilatı İhtisası	Türk Cumhuriyeti Temsilatı İhtisası	Diplomann				Diplomann
	Numarası	Adı ve Soyadı, doğduğu yer, doğduğu yıl																Sıra	Not	Tarih	Derece	
	1	Mehmet Bay Haydarbey - 1937	Pek iyi	Pek iyi	Pek iyi	Pek iyi	Pek iyi	Pek iyi	Pek iyi	Pek iyi	Pek iyi	Pek iyi	Pek iyi	Pek iyi	Pek iyi	Pek iyi	Pek iyi	1	1	24.11.1938	Pek iyi	
	3	Neşir Bayar Haydarbey - 1938	Pek iyi	Pek iyi	Pek iyi	Pek iyi	Pek iyi	Pek iyi	Pek iyi	Pek iyi	Pek iyi	Pek iyi	Pek iyi	Pek iyi	Pek iyi	Pek iyi	Pek iyi	2	2	24.11.1938	Pek iyi	
	4	Kemal Bayram Haydarbey - 1943	Pek iyi	Pek iyi	Pek iyi	Pek iyi	Pek iyi	Pek iyi	Pek iyi	Pek iyi	Pek iyi	Pek iyi	Pek iyi	Pek iyi	Pek iyi	Pek iyi	Pek iyi	3	3	24.11.1938	Pek iyi	
	14	Sadrettin Bay Haydarbey - 1943	Pek iyi	Pek iyi	Pek iyi	Pek iyi	Pek iyi	Pek iyi	Pek iyi	Pek iyi	Pek iyi	Pek iyi	Pek iyi	Pek iyi	Pek iyi	Pek iyi	Pek iyi	4	4	24.11.1938	Pek iyi	

Ek-2: Haydarbey Okulu diploma defteri sureti.