


Erzurum Kenti Mekânsal Gelişimi ve Bu Gelişimi Belirleyen Etmenlere İlişkin Bir Çözümleme ^a

 GÜL ŞİMŞEK ^b

Geliş Tarihi: 22.05.2019 | Kabul Tarihi: 27.10.2019

Öz: Çalışma, Erzurum kenti gelişiminin zaman ve mekân boyutlarında kapsamlı bir araştırmasını içermektedir. Araştırma ile Erzurum kentinin 1950 sonrası mekânsal ve tarihsel gelişimine dair ilişkisel bir çalışma yürütülmesi amaçlanmaktadır. Bu kapsamda kentin makroformunun coğrafi, tarihi ve planlama açılarından nasıl oluştuğu ortaya konmaya çalışılmaktadır. Araştırma, ilgili literatür çalışmasının yanı sıra, Erzurum kenti özelinde hava fotoğrafları üzerinden yapılan mekânsal analizler ile desteklenmektedir. Araştırmanın kapsamı; Erzurum kenti özelinde, kentin yayılımı ve mekânsal iç kurgusu ile planlama bağlamında oluşan kent makroformunun mekânsal dinamiklerinin analizi konusunda bir kaynak çalışma oluşturmaktır. Çalışmanın temel bulguları; özellikle kentin yayılma yönü ve büyüklüğü, kentsel fonksiyonların dağılımı ve yeni konut alanlarının oluşumunun, kentin bugünkü biçimini almasında etkili olduğunu göstermektedir.

Anahtar Kelimeler: Kent makroformu, mekânsal gelişim, hava fotoğrafı, mekânsal analiz, Erzurum kenti.

^a Bu makale, Atatürk Üniversitesi BAP Koordinasyon Birimi tarafından aynı adı taşıyan 1544532 numaralı projeden üretilmiştir.

^b Atatürk Üniversitesi, Mimarlık ve Tasarım Fakültesi, Şehir ve Bölge Plan. Böl. gulsims@hotmail.com

An Analysis of the Spatial Growth of Erzurum City and the Factors that Identify the Growth

Abstract: This study includes comprehensive research on the growth of the city of Erzurum in the dimensions of time and space. It is aimed to conduct a relational study on the spatial and historical growth of the city of Erzurum after the year of 1950. In this context, it is tried to reveal how the city's macroform is formed regarding geographic, historical and planning aspects. The research is supported by spatial analysis carried on through the aerial photographs, as well as the relevant literature. The context of the research, in the case of the city of Erzurum, is to introduce a reference study on the subject of the analysis of spatial dynamics of a city's macroform that composed within the context of the expansion of the city, it's internal organization, and planning dimension. The main findings of the study; particularly the expansion direction and size of the city, the distribution of urban functions, and the formation of new residential areas have a significant influence in reaching the present form of the city.

Keywords: Urban macroform, spatial growth, aerial photography, spatial analysis, Erzurum province.

© Şimşek, Gül. "Erzurum Kenti Mekânsal Gelişimi ve Bu Gelişimi Belirleyen Etmenlere İlişkin Bir Çözümleme." *Iğdır Üniversitesi Sosyal Bilimler Dergisi* 20 (2019), 169-203.

Giriş

Geçmişten günümüze kentler birer çekim merkezi olmuşlardır. Bir yandan çevrelerindeki yerleşmeleri etkileyen, diğer yandan onların etkisiyle şekillenen son derece karmaşık bir ilişkiler ağının temel parçasıdır. Yapılan çalışmalar, kentlerin hızlı oluşum ve gelişim süreçlerinin nedensiz ve birdenbire ortaya çıkmadığını ortaya koymaktadır. Kent bir gelişme sürecinin ürünüdür; burada önemli olan nokta, mevcut kentin daha önceki dönemlerin mirası üzerinden geliştiğidir (Wirth, 2002). Kent soyut bir kavramdır fakat barındırdığı yapısal çevre bu soyut kavramın somutlaşmış bir ifadesidir (Keleş, 1998). Bu ifadeden kentlerin sadece yapısal ya da fiziksel çevre üzerinden tanımlandığı kanısına varılmamalıdır. Kent, bir üretim birimi olmasının yanında, konut, sağlık, eğitim, ulaşım vb. fonksiyonların bir arada bulunduğu ve form aldığı bir mekana da karşılık gelmektedir. Bu çalışmanın kapsamı, kentin fiziksel mekanındaki değişimlerine odaklanmaktadır.

Projede kuramsal çerçeve bağlamında, literatürde tartışılan çeşitli kent formları, bu formlara ilişkin örnekler tarihsel perspektif içinde incelenmekte özellikle de günümüzde kavramlaştırılan derişik (kompakt) kent ve diğer oluşumlar ayrıntılandırılmaktadır. Kent formuna ilişkin fiziksel yaklaşımların tartışılmasını, Erzurum kent makroformunun zaman içindeki gelişimini içeren bir mekânsal analiz izlemektedir. Çalışmada; makroformun farklı tarihsel dönemlerdeki gelişimi, zaman içinde kentin gelişim yönüne koşut olarak kentsel fonksiyonların yer seçmesi ve imar planlarında getirilen öneriler tartışılmaktadır. Çalışmanın proje önerisi sürecinde sunulan sosyo-ekonomik durum analizi; proje bütçesi ancak mekânsal analizlerin yapımına olanak verebildiğinden dolayı, nihai üründe kapsam dışı bırakılmıştır. Çalışma, kent makroformunun gelişimine dair çıktıların derlenmesi ile sonuçlanmaktadır.

1. Kuramsal Temeller

Sanayileşme sürecine paralel biçimde 1800'lerden bu yana

dünyada, kentleşme olgusunda hızlı bir eğilimin yaşandığı izlenmektedir. 20. Yüzyılın sonlarında bu gelişim hızlı bir şekilde devam etmiştir. Örneğin; hızlı kentsel büyümenin yaşandığı gelişmekte olan ülkelerde kent nüfusu 1950 ile 2000 yılları arasında 300 milyondan 2 milyar kişiye ulaşarak 7 kat artmıştır (Burgess, 2000'den aktaran Yalçiner Ercoşkun, Ö, Varol, Ç, & Gürer, N. 2005, s. 3935). Kentleşmenin, nüfusun tamamı üzerinde çeşitli etkileri bulunmaktadır. Kentleşme süreci, yalnızca çok sayıda insanı büyük kentlerde yaşamaya çekmekle kalmamış, etkisini kırsal alanlar üzerinde de göstermiştir (Duru ve Alkan, 2002). Kırsal alanlardan kentlere olan göçün yanısıra teknolojinin yayılma hızı ve kapsamı da kentleşme sürecinde etkili olmuştur. Bu sürecin kentlerin fiziksel mekanlarında da yansımaları bulması, özellikle 1900'ler ve ağırlıklı olarak 1900'lerin ortalarından itibaren, kentlerin formları üzerindeki belirgin değişimler, bu alanın araştırma alanı olarak da önemsenmesi sonucunu doğurmuştur.

Kentlerin mekânsal büyüme biçimleri, özellikle 1980'li yıllarla birlikte akademik çevrelerde, eğitimde ve uygulama alanlarında giderek artan bir ilgi odağı haline gelmiştir. (Kaya vd., 2009). Kentsel büyüme; nüfusa bağlı büyüme, ekonomik, sosyal ve kültürel yapıda bir değişimin ve dönüşümün ifadesi olduğu kadar, kentin fiziksel alanının, sınırlarının sürekli büyümesinin de ifadesidir. Nüfusun önemli derecede yığılması, mekanda da yansımaları bulmakta ve kente özgü mekânsal formlar oluşturmaktadır. Bir sonraki bölüm, çeşitli faktörlerle şekillenen kent formlarına ayrılmıştır.

1.1. Kent Formları

Özellikle otomobil ve raylı sistemler olmak üzere ulaşım araçları teknolojisindeki gelişmeler, kentsel yayılmayı hızlandıran etmenler olmuşlardır. Bu yeni ulaşım araçlarının kullanılması, ekonomik ve sosyal yönü ile kente ve kentliye dezavantaj sağlayan bir kentsel gelişme şekli olan banliyölerin (*suburbs*) hızlı bir biçimde yayılmasına neden oldu. Gelirler seviyelerindeki artış ve buna bağlı olarak araç sahipliği ve kentin çeperle-

rine ulaşımı kolaylaştıran yeni ulaşım türleri ile birlikte, insanlar istedikleri açık-yeşil alan içerisinde daha geniş konut tipleri bulmak için kent merkezlerinden çeperlere doğu geçiş yapmışlardır. Sosyal anlamda ise; yerel toplum yaşamı kent merkezlerinden uzaklaştırılarak zayıflatılmış veya yok edilmiş ve ülkeye erişim, şehir merkezlerinde hala çok sayıda sakin için daha zor hale getirilmiştir (Osborn, Frederic J., 1946' dan dan aktaran; Nechyba & Walsh, 2004).

Son yarım yüzyılda kentsel yayılma, daha önce görülmemiş bir hız göstermiştir. Kentsel yayılma, farklı kent formları ortaya çıkarmıştır. Yayılmanın ortak özelliği, aralıklı, parçalı ve dağınık bir arazi kullanımı sergilemesidir. Bahsedildiği gibi kentsel yayılmada, bireylerin kentteki sorunlardan kurtulma ve az yoğun yerlerde yaşama isteği etkili olmaktadır. Ticari amaçlı geliştirilen banliyöler, uydu kentler ve konut grupları, yayılmayı teşvik etmekte ve bu bağlamda yayılmanın en uçta yaşandığı yer olarak ABD kentleri gösterilebilmektedir (Aydemir vd., 2004). Kentsel yayılma; düşük yoğunluklu, şerit/bant ve aralıklı sıçramalar gibi farklı tiplerde görülmektedir.

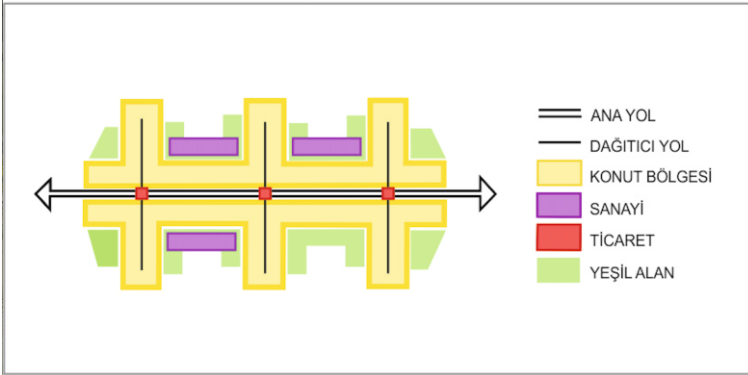
Makroform türlerine ilişkin genel kategorinin yanısıra, kentsel saçaklanma olgusu da sıkça karşımıza çıkmaktadır. Kentsel saçaklanma, sürdürülebilir gelişme karşısındaki en temel sorunlardan biri olarak kabul edilmektedir. Saçaklanma, kentin yayılarak özellikle tarım alanlarını işgal etmesi, doğal çevrenin sağladığı pek çok faydanın ortadan kaldırılması, ulaşım maliyetlerinin artması ve kent merkezlerinin köhneleşmesi gibi bir dizi soruna yol açabilmektedir. Bu durum ise yoğunlukla çeperlerdeki kırsal alanların, kentin yeni gelişme alanlarına çevrilmesine neden olmaktadır (Terzi ve Bölen, 2010).

Kentlerin makroformlarının oluşumunda; kentsel yoğunluklar, kentler arası mesafeler, kent içi ve kentler arası ulaşım sistemleri gibi yapay faktörler ve yer şekilleri gibi doğal faktörler etkili olmaktadır. Kentlere ilişkin fiziksel gelişme formları temelde; doğrusal (lineer), ızgara, konsantrik (kompakt/derişik/işinsal/radyal), koridor-bant, yağ lekesi formu vs

şeklinde sınıflanabilmektedir. Bir ülkede, bunların hepsine birden rastlanabileceği gibi, yalnızca bir kısmı da görülebilir (Aydemir vd., 2004; Eke ve Sat, 2011).

1.1.1. Doğrusal (Lineer) Kent Formu

Doğrusal merkezli kent kavramını, 20. yy başlarında İngiliz Howard ve İspanyol Soria geliştirmiştir. Doğrusal form, ulaşım aksları boyunca üretim, konut, ticaret ve hizmetler kullanımının yoğun biçimde yer aldığı, az yoğun veya kirletici üretimlerin daha gerilerde yer seçtiği kent formudur. Doğrusal formla kent, ihtiyaç duyduğu gelişmeyi, ana arteri uzatmakla sağlar. İş alanları ve açık alanlar kolaylıkla erişilebilir durumdadır. Yol boyu, kıyı boyu ve akarsu boyu yerleşme deseni, doğrusal formun belirgin bir özelliğidir.



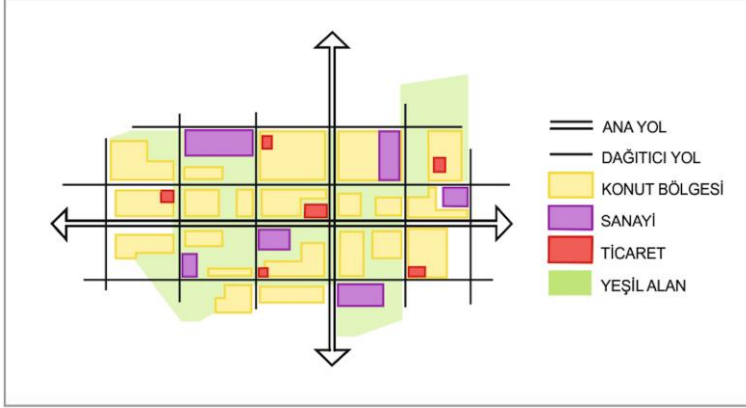
Şekil 1: Doğrusal Kent Gelişme Formu Türleri

Kaynak: Aydemir vd., 2004'den yararlanılarak yazar tarafından yeniden üretilmiştir.

1.1.2. Izgara (Grid/ Gridiron) Kent Formu

Antik dönemden beri kullanılan, çok örneği olan bir kent formudur. Kentsel alan, ızgara yol ağı ile yapı adalarına bölünmekte ve her yöne uzatılabilmekte, bu nedenle kentsel gelişim her yöne doğru yönelebilmektedir. Yapı adalarının şekilleri homojendir ve eşit olarak ulaşılabilir. Yolların aynı genişlikte ve kapasitede olması dolayısıyla trafik sorunları ortaya çıkabildiği için yollar arasında kademelenmeye gidilebilmektedir. Barcelona örneğinde olduğu gibi; forma köşegen

(diyagonal) yollar eklenerek, dolaylı erişimler engellenmeye çalışılmaktadır. Izgara formun, dik açılı ızgara yerine, paralel yan açılı ızgara, altıgen form gibi değişik türleri de bulunmaktadır.

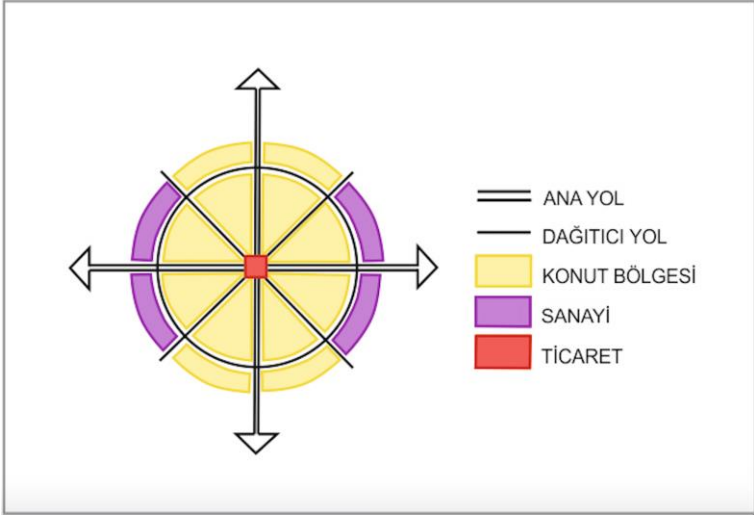


Şekil 2: Izgara Kent Gelişme Formu Türleri

Kaynak: Aydemir vd., 2004'den yararlanılarak yazar tarafından yeniden üretilmiştir.

1.1.3. Konsantrik Kent Formu (Kompakt/ Derişik/ Işınsal/ Radyal)

Bir merkez etrafında ve birbirine dik ana yollar boyunca halkalar şeklinde gelişen kent formudur. Uygun bir arazi yapısı bu formun gelişmesini etkileyen en önemli etkidir. Konsantrik form, iç içe çember yollar ve merkeze yönelen ışınsal yollarla dışa doğru büyümektedir. Ana kentin yetersiz kalması, kent merkezinin sıkışması veya nüfusun ve sanayinin merkezden uzaklaştırılması istendiğinde, bu formdan yararlanılmaktadır.



Şekil 3: Konsantrik Kent Gelişme Formu Türleri

Kaynak: Aydemir vd., 2004'den yararlanılarak yazar tarafından yeniden üretilmiştir.

Makroform türlerine ilişkin genel kategorinin yanısıra, kentsel saçaklanma olgusu da sıkça karşımıza çıkmaktadır: Kentsel saçaklanmayı; plansız, kontrolsüz, koordinasyonsuz bir arazi kullanımının egemen olduğu; düşük yoğunluklu, dağınık, sıçrayarak gelişme veya çevresinden yalıtılmış bir gelişme türü olarak tanımlamak mümkündür (Nelson ve Duncan, 1995'den aktaran Kaya vd, 2009). Ewing (1997)'ye göre kentsel saçaklanmanın karakteristik özellikleri dört başlıkta toplanabilir: Bunlar, düşük yoğunluklu ve yayılmış, dağınık, doğrusal akslar üzerinden ve sıçramalı gelişmelerdir (Kaya vd., 2009).

Kentsel saçaklanma, sürdürülebilir gelişme karşısındaki en temel sorunlardan biri olarak kabul edilmektedir. Saçaklanma, kentin yayılarak özellikle tarım alanlarını işgal etmesi, doğal çevrenin sağladığı pek çok faydanın ortadan kaldırılması, ulaşım maliyetlerinin artması ve kent merkezlerinin köhneleşmesi gibi bir dizi soruna yol açabilmektedir. Bu durum ise çoğunlukla çeperlerdeki kırsal alanların, kentin yeni gelişme alanlarına çevrilmesine neden olmaktadır (Terzi ve Bölen, 2010).

Amerikan kentleri ve metropolitan bölgeleri, çoğu yayılma ve düşük yoğunluklu büyümeyle ilgili olmak üzere çeşitli değişimler yaşamaktadır. 1990'lardan beri özellikle 2000'li yıllarla birlikte düşük yoğunluklu büyümenin toplumsal maliyeti ve faydaları yoğun biçimde tartışılmaktadır. Bazı yazarlar (Burchell vd., 1998; Berke vd., 2006 içinde), düşük yoğunluklu büyümenin maliyetinin faydalarını aştığını söylemektedirler: Arsa talebindeki artış, yayılma ile birlikte gelen negatif etkilerin en açık göstergelerindendir. Tarım arazileri ile doğal yapı üzerindeki baskı, artan altyapı maliyetleri, arsa tüketimi ve otomobil bağımlılığındaki artış arasında karşılıklı bir ilişki bulunmaktadır (Berke vd., 2006).

Türkiye'de ise bu süreç daha farklı değerlendirilmektedir. Türkiye'deki kentlerde, kentsel yayılma kontrolsüz ve plansız gelişmenin ardından gelen kentsel dönüşüm uygulamaları, kanunlar ve yaptırımlar kent formlarını farklı dönemlerde farklı biçimlerde etkilemiştir. Örneğin; 1950-1980 döneminde merkezde yoğunlaşma ve gecekonduların gelişimi süreci yaşanmış, 1980-2000 döneminde çok merkezli metropoliten kentleşme ile kentsel yayılma yaşanmış ve ruhsat dışı yapılaşma yasallaşmış, 2000 sonrasında ise bölgesel yayılma ile karakterize edilebilecek bir merkezlerin farklılaşması ve yeni ilişki ağlarının kurulması sürecine girilmiştir (Ataöv & Osmay, 2007). Her kent için farklı boyutlarda gözlemlenen bu değişimler, Erzurum kenti özelinde de araştırma bulguları ve sonuç bölümlerinde değerlendirilmektedir.

2. Materyal ve Yöntem

Kentlerin büyümesi, dikeyde yoğunluğun artması şeklinde olabildiği gibi yatayda genişleme yoluyla da olabilmekte, çoğu zaman da her iki olgu birlikte gerçekleşmektedir. Kent makroformundaki değişiklikler, yatayda daha net olarak gözlenmektedir. Bir kent makroformunun tarihsel süreç içerisindeki gelişimini izlemek için pek çok farklı yöntem olmakla birlikte temel yöntem, hangi dönemde nasıl bir makroforma sahip olduğunun ilgili kurum arşivlerinden elde edilmesidir. Bu çalışmada da

izlenen yöntem, Cumhuriyet dönemi sonrasında Erzurum kentine ait halihazırlar, hava fotoğrafları ve uydu görüntülerini analiz etmek olmuştur.

Bu çalışmada izlenen yöntem, Cumhuriyet dönemi sonrasında Erzurum kentine ait halihazırlar, hava fotoğrafları ve uydu görüntülerini analiz etmek olmuştur. Konuya ilişkin genel literatür çalışmasının yanısıra, Erzurum kenti özelinde bir alan çalışması içeren çalışmada; Erzurum kenti makroformu üzerine yapılmış çalışmalar derlenmiş, Harita Genel Komutanlığı'ndan ilgili görsel veri seti temin edilmiş ve alan incelemesine yönelik olarak mekânsal analizler yürütülmüştür. Elde edilen bulguların analizi, haritalama işleminde kullanılan AutoCAD ve NetCAD programları ile sağlanmıştır.

Mevcut alan kullanımlarının analizi için hava fotoğrafları ve güncel uydu görüntüleri temin edilmiştir. Basılı haritalar, bilgisayar ortamında kullanılmak üzere, yukarıda bahsedilen yazılımlar kullanılarak üst üste çakıştırılarak analiz edilmiştir. Araştırma kapsamında yürütülen mekânsal analizlere yönelik, Erzurum Büyükşehir Belediyesi, merkezde yer alan İlçe Belediyeleri ve ilgili Bakanlıkların İl Müdürlükleri gibi resmi kurumlardan yazılı ve dijital verilerin elde edilmesi yoluna gidilmiştir.

3. Araştırma Bulguları

Yerleşim birimlerinin kendilerine özgü bir formları, bir başka deyişle morfolojileri bulunmaktadır. Kentin morfolojisi, tarihsel süreç içerisinde ortaya çıkmakta ve halihazırdaki biçimine kavuşmaktadır. Kentin tarihsel süreç içerisinde hangi medeniyetlere ev sahipliği yaptığı, hangi imar faaliyetlerine ya da yıkımlara tanık olduğu ve o kent için bölge ve ülke düzeyinde nasıl vizyonlar formüle edildiği kentin biçimsel niteliklerini belirlemektedir. Ülkemiz kentlerinin pek çoğunda kentsel dokunun organizasyonunda Selçuklu ve Osmanlı medeniyetlerinin imzaları net biçimde okunabilmekte, bunun yanısıra Cumhuriyet dönemi ile birlikte girilen imar faaliyetlerinin de kentlerin gelişme yönlerinin belirlenmesinde ve ana ulaşım akslarının şekillenmesinde etkili olduğu görülmektedir. Cum-

huriyet dönemi ile birlikte hız verilen bu imar faaliyetleri, bazı kentlerde belli bir dili büyük oranda korurken, çoğunlukla ilk planlardaki dilden az ya da çok uzaklaşmıştır. Erzurum kentinde de bu sürecin yaşandığı izlenmektedir.

Cumhuriyet'in ilanı ile birlikte, ülke düzeyinde mekânsal içerikli stratejik kararlar alınmıştır. Bu kararlardan biri de, demiryollarının geliştirilmesi olmuş, demiryolları üzerindeki yerleşimlere devlet tarafından sanayiler kurulmuş (Tekeli, 2010), Erzurum da bu stratejinin uygulandığı odaklardan biri olmuştur. Kentlerin planlı gelişiminin sağlanması, Cumhuriyet'in ilk yıllarından itibaren bir "modernite projesi" (Tekeli, 2010) olarak görülmüştür. 1930'lu yıllarla birlikte özellikle Almanya olmak üzere Avrupa'dan gelen mimar ve planlılar, Anadolu kentlerinin ilk kapsamlı planlarını üretmişlerdir. Cumhuriyet sonrası Anadolu'da pek çok kentte olduğu gibi, Erzurum kenti de planlar yoluyla şekillendirilmeye çalışılmıştır. Erzurum'un ilk planı, bu süreçte 1939 yılında Alman planlı Lambert tarafından yapılmıştır.

Erzurum ilinde il merkezi, 18 ilçe merkezi ve 6 belde olmak üzere toplam 25 kentsel idari alan bulunmaktadır. 2008 yılında 5747 sayılı kanun ile Erzurum Büyükşehir Belediyesi sınırları içerisinde 3 ilçe oluşturulmuştur. Bu üç ilçe Yakutiye, Palandöken ve Aziziye ilçeleridir. Ilıca ve Dadaşkent belediyelerinin tüzel kişilikleri kaldırılarak Aziziye ilçe belediyesi oluşturulmuştur.

İl merkezini oluşturan Erzurum kenti, ova üzerinde kurulmuş bir yerleşimdir. Yakutiye ve Palandöken, il merkezinin çekirdeği etrafında birbirleriyle bütünleşmiş, derişik form özelliği göstermektedir. Aziziye ilçesinin içerisindeki yerleşim bölgeleri olan Ilıca ve Dadaşkent batıda, D-100 karayolu üzerinde aralıklı olarak yer almaktadır. Aziziye, Yakutiye ve Palandöken ilin en fazla nüfusa sahip üç ilçesini oluşturmaktadır. Bu üç ilçe, mekânsal kullanım kararlarına da yansımış olan sektörel kimlikleri itibariyle farklı niteliklere sahiptir.

Erzurum çok eski tarihlerden bu yana taşınmış kültür var-

lıklarını barındırmaktadır. Erzurum'da bulunan tarihi değerlerin büyük kısmını Selçuklu ve Osmanlı dönemi Türk İslam eserleri oluşturmaktadır. Bu eserlerden öne çıkanlar; Erzurum Kalesi, Saat Kulesi (Tepsi Minare), Kale Mescidi, Çifte Minareli Medrese, Ulu Cami, Üç Kümbetler, Yakutiye Medresesi, Rüstem Paşa Bedesteni (Taş Han), Lala Paşa Camii, Cimcime Hatun Kümbeti vb. olarak sıralanabilmektedir.

Yakutiye, kentin geçmişini yansıtan tarihi eserlerin neredeyse tamamına sahip eski merkezini kapsamaktadır. Kentin ticari, idari, askeri, eğitim, kültür ve sağlık fonksiyonlarının büyük bir bölümü ilçede yer almaktadır. Atatürk Üniversitesi kampüs alanı da Yakutiye İlçe sınırları içerisinde bulunmaktadır. Palandöken, genel olarak dağlık arazi yapısı ve Palandöken Dağı'nın varlığıyla, kayak merkezleri, sosyal tesisleri, rekreasyon alanları, eğitim ve sağlık tesisleri ile bir turizm merkezi özelliğine sahiptir. 2011 yılı Dünya Üniversiteler Kış Oyunları'nın Erzurum'da gerçekleştirilmesi, ilçede kış turizminde uluslararası bir destinasyon olmasını destekleyecek yatırımların yapılmasını sağlamıştır. Aziziye ilçesi ise, Erzurum Organize Sanayi Bölgesi'ni içermekle birlikte, kente olan mesafesi ve tarım topraklarını içermesi dolayısıyla büyük oranda kırsal nitelik taşıyan bir yerleşimdir. İlçeye adını veren ılıcalar da bölgenin en önemli termal kaynakları arasında olup, Aziziye'yi bir termal turizm destinasyonu yapmaktadır.

Cumhuriyet'in kurulmasıyla birlikte, politik merkez Batı'dan Orta Anadolu'ya kayınca, bağlantıların kurulması ve güçlendirilmesine yönelik olarak Orta Anadolu, Doğu ve Güneydoğu Anadolu'ya ulaşım yatırımları yapılmıştır. Bu politikanın bir bileşeni olarak Erzurum, demiryolu ağına bağlanmıştır. Bu demir yolu hattı kentin doğu-batı ekseninde oluşturulmuştur. Erzurum ilinin komşu illerle demiryolu bağlantısı 1939 yılında sağlanmış olup, ilin sınırları içindeki demiryolu ağı yaklaşık 200 km'dir. Erzurum'un; Erzincan, Kars ve Malatya illeriyle doğrudan demiryolu bağlantısı vardır. Demiryolu, kentin batı-doğu istikametinde kent merkezinden geçmektedir.

Ulaşım kararlarının, kentin biçimlenmesinde kayda değer bir rol oynamış olduğu görülmektedir.

Erzurum kentinin sahip olduğu değerler ile birlikte kentin gelişmesinde etkili olan bahsedilen yatırımlar ve değişimler bir sonraki bölümde, planlama süreci içerisinde tarihsel olarak analiz edilmekte ve değerlendirilmektedir.

3.1. Erzurum Kenti Planlama Süreci

Ülkemizde yerel yönetim birimlerine 'İmar Planı' yapma yetkisi 1580 sayılı Belediyeler Yasası ile getirilmiştir. Erzurum bu yasa ile birlikte Türkiye'de imar planı yapılan ilk şehirlerden biridir. Erzurum kenti imar planlama süreci ilk olarak 1939 Lambert planı ile başlamıştır. İkinci plan 1967 yılında Zeki Yapar tarafından hazırlanmaya başlanmış ve 1972'de onanmıştır. Üçüncüsü Alim Çopuroğlu tarafından yapılmış ve 1981'de onanmıştır. Dördüncüsü 1988'de Zühtü Can tarafından yapılmıştır. Halihazırda birkaç yıldır yeni 1/5000 Nazım imar planı çalışmaları sürdürülüyor olmasına karşın henüz onaylanmamıştır. Günümüzde yürürlükte olan plan ise Erzurum Büyükşehir Belediyesi tarafından 2005 yılında hazırlanan 1/25.000 ölçekli nazım imar planıdır.

3.1.1. Lambert Planı (1939)

Lambert planında kent nüfusunun 25 yıllık bir dönem içerisinde 100.000'e ulaşacağı öngörülmüştür. Nitekim 1965 yılı itibarıyla kent nüfusu (5317 kişi nüfus yanılması ile (%5,3) gerçeğe çok yakın olarak kestirilmiştir. Bu açıdan Lambert planının nüfus tahmini daha sonra yapılan planlara göre üstünlük göstermektedir. Tahminin isabetli olmasında, Erzurum'un bu dönemde statik bir kent özelliği göstermesi ve fazla göç almaması etkilidir.

Planda, kent ulaşım sisteminin, ışınsal bir sistem oluşturacak şekilde üç ana omurga üzerine inşa edilmesi kararı vardır. Kuzey-Güney ve Doğu-Batı yönünde geliştirilmesi hedeflenen bu sistemin, günümüz Cumhuriyet Caddesi ile bağlanması ve uluslararası trafiği taşımak üzere DDY tesisleriyle bağlantılı

olarak bir transit yol inşa edilmesi planlanmıştır. Öngörülen bu yol sistemi kısmen geliştirilmiş, ancak öngörülen transit yol planlandığı şekilde gerçekleştirilmemiştir. Transit yol, Güney Çevre Yolu adı ile plan kararlarına aykırı olarak şehir içinden geçirilmiştir.

Lambert planının ana kararları arasında; tarihi alanların korunması, restorasyonu ve çevrelerindeki yıkıntıların kaldırılarak silüetlerinin ortaya çıkarılması, açık-yeşil alan sistemlerinin oluşturulması, spor tesislerinin kurulması, hakim rüzgâr yönü dikkate alınarak ve demiryolu ile bağlantı sağlanacak şekilde kuzeydoğuda bir sanayi bölgesinin kurulması bulunmaktadır. Ancak Lambert de tıpkı kendinden sonraki plancılar gibi Karasu Ovası üzerinde bir sanayi bölgesi oluşturmayı önererek ova tarım potansiyeline verilecek zararları göz önünde bulundurmamıştır (EBB, Lambert Planı Açıklama Raporu, 1939).

Planda kent; özel konut bölgeleri, özel konut-ticaret bölgeleri ve karma bölgeler olarak üç ana imar bölgesine ayrılmıştır. Özel konut bölgelerinde konutların; ayırık ve bahçeli yapı düzeninde, 2 veya 3 katı aşmayacak şekilde inşa edilmesi öngörülmüştür. Bu yapılaşma düzeninin örnekleri, bugün kısmen kamuya ait konuta alanlarında görülmekle birlikte, diğer yapı adalarında çoğunlukla bitişik düzende yapılaşma hakimdir (EBB, Lambert Planı Açıklama Raporu, 1939). Lambert planında yaklaşık 100.000 nüfus için kentin 400 hektarlık bir alana yayılması öngörülmesine rağmen 1965’de (kent nüfusu 105.317’ye ulaştığı halde) kentin yerleşim alanı 950 hektarı aşmıştır. Bu da kentin büyümesinde plana kısmen riayet edilmiş olduğunun bir göstergesidir.

3.1.2. Zeki Yapar Planı (1966)

İller Bankası’nın 1966 yılında açtığı yarışmayı kazanan Zeki Yapar ve ekibi 1972 yılına kadar, 1/20.000 ölçekli Erzurum Çevre Düzeni Planı, 1/5000 ölçekli Nazım imar planı ve 1/1000 ölçekli uygulama imar planlarını hazırlamıştır. 29 kişilik bir ekip tarafından daha önce hazırlanmış olan “Erzurum’un Ana-

litik Etütleri” isimli ayrıntılı bir analiz çalışması bulunmasına rağmen, planlama sürecinde bu kaynaktan yararlanılmaması bazı bilimsel hatalara düşülmesine sebep olmuştur. Örneğin; Erzurum kenti projeksiyon nüfusunda ciddi bir yanılma söz konusudur. Nüfus hesabındaki bu hata kent yerleşim alanının yanlış hesaplanmasına yol açmıştır. 1967 yılında Erzurum kenti yerleşim alanı 950 ha. iken 1985 yılı için kent yerleşim alanı yaklaşık 4300 ha. olarak planlanmıştır. Erzurum Ovası’nın %9.2’si ve Karasu Ovası bölümünün %26.6’sı yerleşime açılmıştır. Bu kararlar ile Karasu Ovası’nın verimli toprakların tarım dışı kullanımlara açılması yasallaşmıştır (EBB, Zeki Yapar Planı Açıklama Raporu, 1996).

Bu plan ile birlikte; Şehir otogarı, Santral Garajı, Cemal Gürsel Stadyumu, Kapalı Spor Salonu, PTT Bölge Başmüdürlüğü Şantiyesi, Ordu Ağır Bakım Fabrikası, Gül Başak Un Fabrikası, Şehir Organize Sanayi Sitesi, Küçük Sanayi Sitesi ve 1982 yılı itibariyle Erzurum-İlica aksı boyunca yer tutan 22 kadar tesis Karasu Ovası’nda geliştirilmiştir.

3.1.3. Alim Çopuroğlu Planı (1981)

Bir önceki imar planının yerini alan 1981 Çopuroğlu Planı, Erzurum Kent Bütünü ve Yakın Çevresi 1/25.000 Ölçekli Nazım İmar Planı adını taşımaktadır. Plan, Erzurum kenti ile birlikte İlica-Dumlu-Erzurum üçgeni içinde kalan çok geniş bir alanı planlama sahası olarak kabul etmiştir. Söz konusu planlama alanı dahilinde, 1980 yılı itibariyle iki kentsel yerleşme (Erzurum ve İlica) ve 54 köy yerleşmesi (Dumlu kasabası dahil) sınır içerisine alınmıştır. Plan yılı ise 20 yıl ötesi yani 2000 yılı olarak alınmış, bu süre içerisinde Erzurum nüfusunun 465.000’e ulaşacağı varsayılmıştır.

Plancı planlama sahasını; Erzurum-İlica aksı, Erzurum-Dumlu aksı, Dumlu ve İlica yerleşimleri ile Erzurum mahalleleri ve planlama alanı içinde kalan kırsal yerleşimler olarak belirlemiştir. Plancının bu ölçüde geniş bir alanı ve dolayısıyla da başta Dumlu olmak üzere, birçok kırsal yerleşmeyi planlama kapsamı içinde düşünmesi, getirilen planlama kararlarına bölge

planlaması yaklaşımının mı yoksa şehir planlaması yaklaşımının mı egemen olduğu sorusunu gündeme getirmiştir. Öte yandan plan karar ve önerilerinin, yerinde gözlem yapılmadan getirilmiş olduğu anlaşılmaktadır. Nitekim DDY gar tesisleri kuzeyinde kalan ova kesiminin verimli tarım toprakları olduğu gerekçesi ile koruma alan olarak saptanması öngörülmüştür. Karar teoride isabetli olmakla birlikte alandaki yapılaşma gözden kaçırılmıştır: Şükrü Paşa Mahallesi, Et Kombinasyonu, Orman Bölge Başmüdürlüğü'ne ait alanlar ile hizmet binaları tarafından bu kesim işgal edilmiş olduğundan, bu alandaki plan önerisi havada kalmaktadır (EBB, 1/25000 Ölçekli Nazım İmar Planı, 1981).

1960-1980 döneminde nüfus 110.600 dolayında artmış, plancının 1980-2000 yılları arası için önerdiği 245.000 kişilik artış gerçekleşmemiştir. Öngörülen ölçüde bir nüfus aktivitesinin doğmasında etkili olabilecek yatırım olanaklarının plana yansıtılmaması da nüfus öngörüsündeki isabetsizliğin nedeni olarak görülmektedir. Nüfus öngörüsünü karşılayacak büyüklükte ve üstelik ovaya doğru bir alanın kentsel kullanıma açılması ve bunda yatayda gelişme stratejisinin benimsenmiş olması da planın getirdiği bir başka sorun olarak karşımıza çıkmaktadır.

3.1.4. Zühtü Can Planı (1988)

1981 yılında A. Çopuroğlu'nun hazırladığı imar planları kentin fiziksel ve sosyo-ekonomik koşullarına uygun olmadığından uygulanabilirliği sınırlı kalmıştır. Belediye tarafından alınan bir kararla, kentin, Ilıca, Organize Sanayi Bölgesi, Dadaşkent, Yenişehir ve Atatürk Üniversitesi alanı dışında kalan 3000 hektarlık bir bölümünün revizyon imar planının yapımı Zühtü Can'a verilmiştir. Can'ın hazırladığı plan 1989 yılında onanmış ve 1/1000 ölçekli Uygulama İmar Planlarının büyük kısmı da 1990 yılında hazırlanmıştır (EBB, Zühtü Can Planı Açıklama Raporu, 1988).

Planın projeksiyon yılı 2005 ve nüfusu 550.000 olarak kabul edilmiştir. Bu nüfusun 100.000'i Gezköy'de (Dadaşkent),

30.000'i Ilıca'da, 60.000'i ise Yenişehir'de yaşayacaktır. Geri kalan 360.000 kişilik nüfus ise mevcut makroform ve yakın çevresine dağıtılmıştır. Kentin batısında Ilıca yolu ile kuzeyindeki Soğuk Çermik yolu arasında ve kent güneyinde Çat yolundan başlayan Yenişehir'den geçerek mevcut kenti güneyinden geçen bağlayıcı arter bu plan ile önerilmiştir. Kentteki Organize Sanayi Bölgesi talebi, Ilıca yolu üzerinde geliştirilen Organize Sanayi Bölgesi kararı içinde karşılanmıştır. Konut sorunu gecekondulu bölgeleri ile çözüme ulaştırılmaya çalışılmış ancak pratikte başarıya ulaşamamıştır. Ayrıca kentin gelişiminde etkin rol oynayan sanayi bölgelerinin yer seçimlerinin, verimli tarım toprakları üzerinde yapıldığı görülmektedir (EBB, Zühtü Can Planı Açıklama Raporu, 1988).

3.1.5. Erzurum Büyükşehir Belediyesi 2005 Yılı Nazım İmar Planı

Erzurum Büyükşehir Belediyesi 1/25.000 Ölçekli Nazım İmar Planı, 2005 yılında 134.320 ha'lık alan üzerinde planlanmıştır. Erzurum merkez ilçesi kentsel nüfusu 2025 yılı projeksiyon nüfusu 781.770 kişi, Ilıca merkez kentsel nüfusu 21.487 kişi, Dumlulu kentsel nüfusu 4.494 kişi ve Erzurum Büyükşehir Belediyesi yetkisi alanına dahil olan mahalle statüsüne kavuşan köylerin nüfusu 30.705 kişi olarak hesaplanmış ve 2025 yılı Erzurum Büyükşehir Belediyesi sınırları içerisinde bulunan projeksiyon nüfusu toplamda 838.456 kişidir (EBB, 1/25000 Ölçekli Nazım İmar Planı Açıklama Raporu, 2005).

2008 yılında ise hem Aziziye Belediyesi'nin, hem Palandöken Belediyesi'nin, hem de Yakutiye Belediyesi'nin alt ölçekte imar planı çalışmaları yapılmıştır. İlçe statüsüne kavuşan yerleşimler imar planı çalışmalarına hız vermiştir. Bu kapsamda Aziziye Belediyesi'nin imar planı 731 ha alan üzerinde yapılmış olup, 13.10.2008 tarihinde onaylanmıştır. Projeksiyon nüfusu 2020 yılı olup 17.496 kişi olarak hesaplanmıştır. Mekânsal olarak dağınık bir yapıya sahip olan yerleşim, bölgesel olarak yapılan eski imar planı ile değil, parselasyon planları ile yapılaşmıştır. Bu parselasyon planları yapılırken, imar planından zi-

yade parsellerin şekilleri dikkate alındığı için, eski planla uyumsuzluk oluşmuştur.

Yerleşmede Pulur Çayı taşkın alanında kalan Ferah Mahallesi'nin bir kısmı, İkiyüz Evler Mahallesi ve İstasyon Mahallesi'nde, ağaçlandırılacak alan kararı üretilmiştir. Yerleşmenin merkezinde bulunan eski mahalle ise Toplu Konut İdaresi tarafından hazırlanan Kentsel Dönüşüm kapsamında TOKİ alanı olarak kabul edilmiştir. Gelişme konut alanları Yavuz Selim Mahallesi ve 200 Evler Mahallesi'nin doğu tarafları olarak belirlenmiş, önceki imar planına göre gelişme konut alanları küçültülmüştür. Planda, Çevre Düzeni Planına uygun olarak 200 Evler Mahallesi'nin kuzeyinde ve Yavuz Selim Mahallesi'nde Turizm Tesis Alanları önerilmiştir. Ayrıca Erzurum yolunun kuzey tarafında, Ilıca çıkışından Dadaşkent sınırına kadar olan alan yol boyunca Konut Dışı Kentsel Çalışma alanı olarak ayrılmıştır (EBB, 1/25000 Ölçekli Nazım İmar Planı Açıklama Raporu, 2005).

Yakutiye Belediyesi'nin imar planı 1.230 ha alan üzerinde yapılmış olup, 13.10.2008 tarihinde onaylanmıştır. Projeksiyon nüfusu 2020 yılıdır ve önerilen nüfus 117.829 kişi olarak hesaplanmıştır. Yakutiye yerleşmesi tarihsel süreç içerisinde, planlı bir gelişme göstermemiştir. Genellikle yapılaşmalar, oluştuktan sonra imar değişiklikleri ile meşrulaştırılmıştır. Bu bağlamda, arazi kullanım kararları verilirken şehircilik ilkelerinden ziyade genellikle mülkiyet durumu ve merkezi iş alanına yakınlık gibi faktörler etkili olduğu görülmektedir (EBB, 1/25000 Ölçekli Nazım İmar Planı Açıklama Raporu, 2005).

Palandöken Belediyesi'nin İlave Revizyon İmar Planı 361,4 hektar alan üzerinde yapılmıştır. İçerdiği alan, 3 no'lu Gecekonduların Önleme Bölgesinin batısında yer almakta olup, planlama alanını bittiği dereye kadar uzanmaktadır. İlave revizyon imar planı ile, önceki imar planında eksik bulunan yeşil alan gereksinimi giderilmiştir. Dere kenarı rekreasyon alanı olarak düzenlenmiş ve konut alanlarının yeşil alanlarla bütünleşmesi amaçlanmıştır. Planın uygulaması halihazırda devam etmektedir.

Bu planla, kentin kuzey doğusundaki Hilal Kent'in doğusu ve Aziziye Tabyası'nın kuzeyindeki alan yüksek yoğunluklu gelişme alanı; Aziziye Tabyası'nın kuzey doğusu ile 2. Organize Sanayi Bölgesi arasında kalan alan ise orta yoğunluklu gelişme alanı olarak önerilmiştir. Kent merkezindeki ikinci gelişme alanı ise, güney batı yönündeki Erzurum-Çat Yolu'nun her iki kenarında kalan alanlarda ve orta yoğunluklu olarak önerilmiştir. Bu önerilerin yanısıra, uygun büyüklükte yeşil alanlar, eğitim alanları ve günlük ihtiyaçları karşılamaya dönük ticaret alanlarının da önerildiği görülmektedir (EBB, 1/25000 Ölçekli Nazım İmar Planı Açıklama Raporu, 2005).

Ilıca yerleşmesinin doğusu, güney batısı ile Erzurum-Erzincan Karayolu'nun güneyinde, askeri alan ile Jeotermal Turizm Alanı arasında kalan bölgede orta yoğunluklu konut alanı önerilmiştir. Dadaşkent alanında plan kararları önerilirken mevcut yerleşme, bu bölgedeki eğilimler vb. değerlendirilmiş, mevcut yerleşmenin güneyi gelişme alanı olarak önerilmiştir. Ancak bu alan planda, bölgenin zemin yapısının olumsuz özellikleri nedeniyle ayrıntılı jeolojik ve jeoteknik çalışma yapıldıktan sonra yapılaşma koşulları belirlenecek önemli alanlar olarak tanımlanmıştır (EBB, 1/25000 Ölçekli Nazım İmar Planı Açıklama Raporu, 2005).

3.1.6. Erzurum Büyükşehir Belediyesi 2018 Yılı 1/5000 Nazım İmar Planı

Erzurum kentinin Cumhuriyet sonrası planlama tarihine bakıldığında; yukarıda aktarıldığı gibi, 1939 yılından günümüze dek 5 nazım planı üzerinden geliştiği ve yakın zamanda da 6. planının yürürlüğe girdiği görülmektedir. Planların temel önerilerinin aktarıldığı bu bölümün ardından, bir sonraki bölümde, 1953 yılı itibarıyla ulaşılan hava fotoğrafları ve uydu görüntüleri üzerinden kent makroformunun gelişimi takip edilmektedir. Erzurum Büyükşehir Belediyesi 1/5000 Ölçekli Nazım İmar Plan raporunda, 2018 yılında 1.006,49 ha'lık mevcut konut alanı hesaplanmıştır. Yine plan raporunda ilçeler bazında onaylı planların öngördüğü gelişme alanları dışında

ilave edilen alanlar, Palandöken ilçesinde 125 ha, Yakutiye ilçesinde 550 ha'dır. Aziziye İlçesinde ise herhangi bir ilave yapılmamıştır. Palandöken, Yakutiye ve Aziziye kentsel alanı 2035 yılı projeksiyon nüfusu 684.053 kişidir (EBB, 1/5000 Nazım İmar Planı Açıklama Raporu, 2018).

Yapılan değerlendirmeler sonucunda, kent merkezindeki gelişme alanları, kentin kuzeyinde Dadaşköy-Şihköy-Tortum Yolu arasında kalan yaklaşık 500 Ha'lık alan Kuzey Çevre Yoluna kadar yerleşime açılmıştır. Gelişme yönünün belirlenmesindeki en büyük etken Küçük sanayi sitesinin kentsel dönüşüm alanı ilan edilmesiyle kuzey çevre yolunun 250 m güneyinde belirlenen alana taşınması düşüncesi olmuştur. (Bu kararın alınmasındaki en büyük etken ise; Aşağı Sanayi olarak bilinen Küçük Sanayi Sitesi alanının Kentsel Dönüşüm Alanı ilan edilmesi dolayısıyla kuzey çevre yolunun yaklaşık 250 metre güneyinde belirlenen alana taşınması düşüncesidir.) Aziziye Belediyesi'nin, ılıca bölgesi konut alanları onaylı imar planı kararları ile, mevcut yerleşmenin doğusu, güney batısı ile Erzurum-Erzincan Karayolu'nun güneyinde, askeri alan ve termal turizm arasında kalan alana orta yoğunluklu konut alanı öngörülmüştür. (Aziziye ilçe Belediyesi'nin (Ilica Bölgesi) konut alanları onaylı imar planı kararları doğrultusunda, mevcut yerleşmenin doğusu, güney batısı ile Erzurum-Erzincan Karayolu'nun güneyinde, askeri alan ile Jeotermal Turizm Alanı arasında kalan bölgede orta yoğunluklu olarak önerilmiştir.) Dadaşkent yerleşimi için ise, mevcut yerleşimin güneyi, talep yoğunluğu da göz önünde tutularak gelişme alanı olarak belirlenmiştir.(Dadaşkent çevresinde plan kararları önerilirken mevcut yerleşme, bu bölgedeki eğilimler vb. değerlendirilmiş, mevcut yerleşmenin güneyi, talep yoğunluğu da dikkate alınarak gelişme alanı olarak önerilmiştir.) Dumlu yerleşiminin onaylı planlarının yeterli olduğu düşünülmüş ve mevcut durum korunmuştur (EBB, 1/5000 Nazım İmar Planı Açıklama Raporu, 2018).

Onaylı imar planında tanımlanan ticaret aksları ve merkez-

ler, bu planda da ticaret alanları olarak belirlenmiş ve geliştirilmiştir. Ticaret gelişimi, esas itibariyle konut altı ticaret olarak öngörülmüştür. Toplam büyüklükleri 545,40 ha. olan mevcut sanayi tesisleri ve Organize Sanayi Bölgesi (OSB) korunmuştur. Planlama alanı içerisinde toplamda 163,80 ha. Küçük Sanayi Sitesi (KSS) alanı (Dadaşkent KSS ve Tortum yolunun doğusunda bulunan Küçük Sanayi KSS olmak üzere) bulunmakta ve aşağı sanayi haricindeki sanayi alanları korunmaktadır. Planlama alanı içerisinde farklı fonksiyonlar içeren açık ve yeşil alan kullanımlarının toplam büyüklüğü, 1.706,42 hektardır.

Planda ulaşım için en önemli karar kentin güneyinden, Palandöken Dağı'nın eteklerinden geçen, batıda Ilıca'dan kuzey çevre yoluna, doğuda ise Maksut Efendi Mahallesi'nin hemen doğusundan Pasinler-Ağrı yoluna bağlanan güney çevre yoludur. Bu yol ile; Erzincan yönünden gelip Çat ve Palandöken ilçelerine ulaşımın şehir merkezinin trafiğine karışmadan sağlanması, aynı şekilde Çat ve Palandöken ilçelerinden Pasinler-Ağrı yönüne gidecek trafiğinde şehir merkezine uğramadan dışarıdan geçirilmesi amaçlanmıştır (EBB, 1/5000 Nazım İmar Planı Açıklama Raporu, 2018). Plan, Aziziye'de 27.582'den 85.561 nüfusa çıkmayı, Palandöken'de 87.623'ten 211.923'e çıkmayı, Yakutiye'de de 76.005'ten 176.680'e çıkmayı öngörmektedir. (EBB, 1/5000 Nazım İmar Planı Açıklama Raporu, 2018). Planın öngördüğü alanlara bakıldığında ise Aziziye'de 233'den 501, Palandöken'de 350'den 657 ve Yakutiye'de 419'dan 1008 hektara arttırıldığı görülmektedir.

Türkiye'de planların kent makroformlarını belirlemekte yeterli bir araç olduklarını ve bu anlamda etkin kullanıldıklarını söylemek güçtür. Türkiye'de mülkiyet ve yatırımlar üzerinde plancının kontrolü genellikle kısıtlı olduğundan, kent formu üzerinde plancıların yapacağı seçimler sınırlı kalmaktadır. Bu iki araca hakim olursa bile, teknoloji ve sosyal yapının da belirleyici etkisi bulunmaktadır. Bu anlamda; planlanan kent formunun elde edilebilmesi, planlama araçlarının sahip olduğu güç ile paralellik gösterir: Plancının araçları güçlü olduğunda

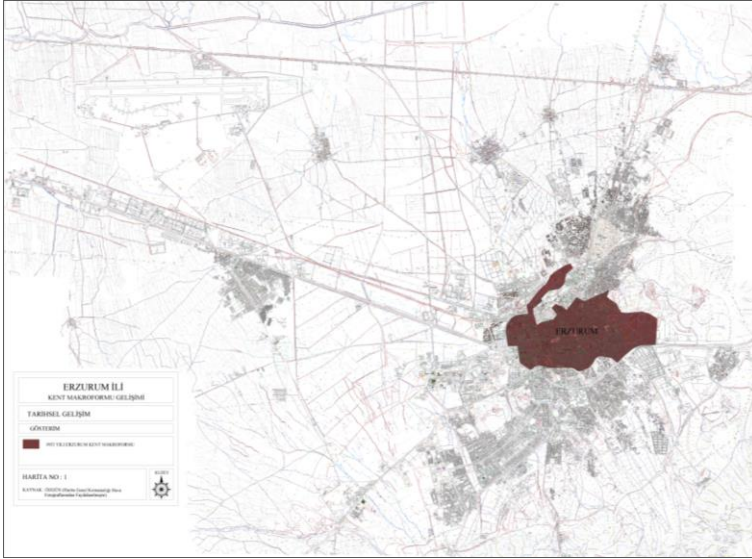
kent formu, planda öngörülen forma yaklaşabilecektir (Tekeli, 2010). Bu anlamda; aşağıdaki bölüm, kent formunun gelişiminin planlardan bağımsız olarak değerlendirilmesine ayrılmıştır.

3.2. Kent Makroformunu İçine Alan Hava Fotoğraflarının ve Uydu Görüntüsünün Analizi

Çalışma kapsamında, Harita Genel Müdürlüğü'nden (HGM); 1947, 1953, 1974, 1984 ve 2004 yıllarına ait Erzurum kenti ve yakın çevresini içeren hava fotoğrafları elde edilmiştir. Erzurum kentinin güncel (2018) yayılımı ise, Google Earth uydu görüntüsü üzerinden analiz edilmiştir. Tüm hava fotoğrafları içerisinde, 1947 ve 1953 yıllarına ait hava fotoğrafları karşılaştırıldığında kent makroformunun neredeyse hiç değişim göstermediği tespit edilmiş, bu anlamda araştırma 1953 yılından başlatılmıştır. Aziziye Belediyesi sınırları içerisinde batıda Ilıca, doğuda Dadaşkent olmak üzere iki temel yerleşme bulunmaktadır. Bu çalışmada kent makroformu yayılma alanına Ilıca yerleşmesi formunda zaman içinde göze çarpan bir değişiklik izlenmediğinden ve Erzurum kent makroformuna uzaklığından dolayı dahil edilmemiştir.

3.2.1. 1953 Yılı Hava Fotoğrafının Değerlendirilmesi

Alınan hava fotoğrafları üzerinden yapılan hesaplamalara göre 1953 yılında Erzurum kenti makroformunun yaklaşık 415 ha.'lık bir alanı kapsadığı görülmektedir (Bkz. Şekil 4).



Şekil 4: 1953 Yılı Erzurum Kenti Makroform Gelişimi

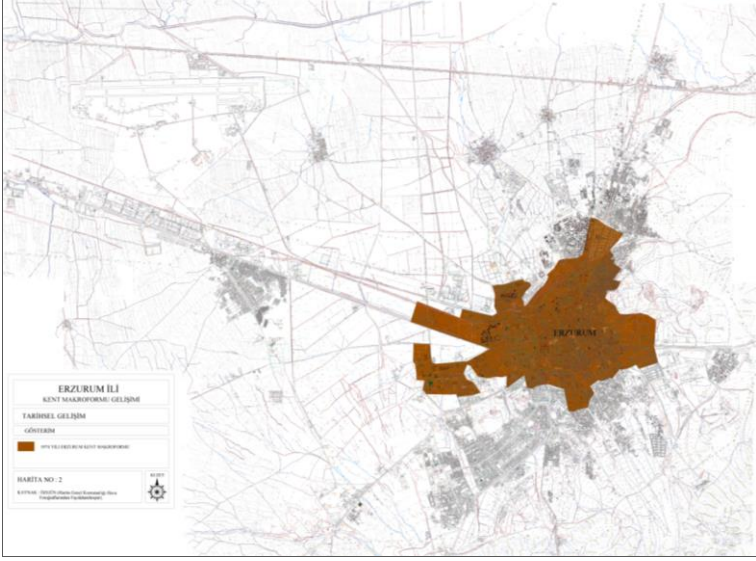
Kaynak: Özgün (Harita Genel Müdürlüğü fotoğraflarından faydalanılmıştır)

1953 yılında kent, kuzeyde demiryollarını ve doğuda askeri alanı içermektedir. Doğuda Mecidiye ve Aziziye tabyalarını içeren askeri alan ve bugünkü Nenehatun Milli Parkı'na kadar (2009'da milli park ilan edilmiştir) olan alanlar yapay eşik teşkil ettiklerinden, kent bu yönde yayılma gösterememiştir. Bu yıllarda, Erzurum için Lambert tarafından 1939 yılında yapılan plan yürürlükte. Planın mevcut formu üzerine kazandırılmış olan temel unsurlar, Cumhuriyet Caddesi ve Havuzbaşı kavşağı olmuştur. Kent kuzeyde Devlet Demiryolları gar alanını içerecek şekilde iken güneyde bugünkü müze, halk kütüphanesi, belediye bakımevini içine alacak biçimde çevrelemektedir.

3.2.2. 1974 Yılı Hava Fotoğrafının Değerlendirilmesi

21 yıl sonraki 1974 yılı hava fotoğraflarına göre kent makroformu iki katından fazla büyüyerek, 681 ha.'lık bir artış ile 1096 ha.'lık bir büyüklüğe ulaşmıştır (Bkz. Şekil 5). 1974 yılı hava fotoğrafından, kent makroformunun doğu yönünde, bu dönem ve sonraki dönemlerde askeri alan eşliğinden dolayı bir değişiklik gözlenmemiştir. Batı yönünde Eski Otogar alanı ve bugünkü Cemal Gürsel Stadyumuna kadar uzanmaktadır. Ata-

türk Üniversitesi kampüs alanının bir kısmı (lojmanlar ve Ziraat Fakültesi binaların çoğu) bu tarihe kadar yapılmıştır. Kuzeyde bugünkü Orman Bölge Müdürlüğü Şükrü Paşa Camii ve yakın çevresi yer almaktadır. Sanayi Sitesi makroformunun kuzeyinde bulunan en uç kullanımdır. Güneyde bugünkü karayolları 12. Bölge Müdürlüğü'nü içerecek şekilde uzanmaktadır.

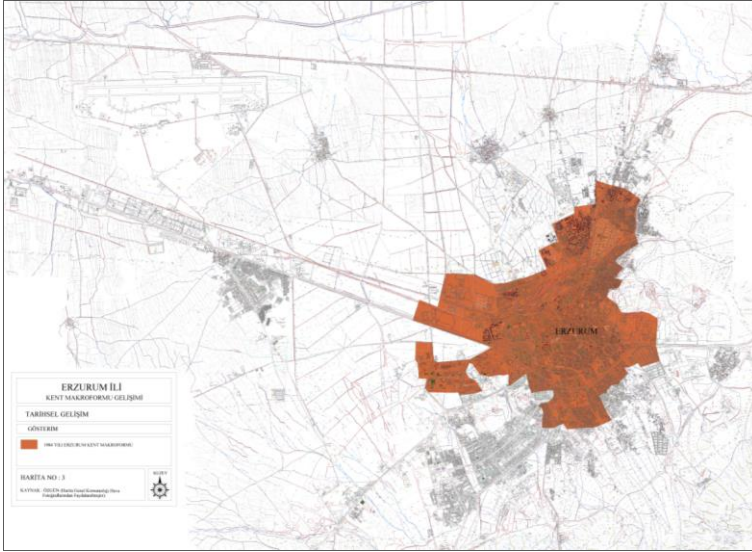


Şekil 5: 1974 Yılı Erzurum Kenti Makroform Gelişimi

Kaynak: Özgün (Harita Genel Müdürlüğü fotoğraflarından faydalanılmıştır)

3.2.3. 1984 Yılı Hava Fotoğrafının Değerlendirilmesi

1984 yılı hava fotoğrafı üzerinde yapılan hesaplamalardan, kent makroformunun 345 ha. daha genişleyerek 1441 ha.lık bir alana ulaşmış olduğu görülmektedir. 1984 yılı itibariyle kent makroformunda, ağırlıklı olarak kuzey yönüne ve güney yönüne doğru bir yayılma gerçekleşmiştir (Bkz. Şekil 6).



Şekil 6: 1984 Yılı Erzurum Kenti Makroform Gelişimi

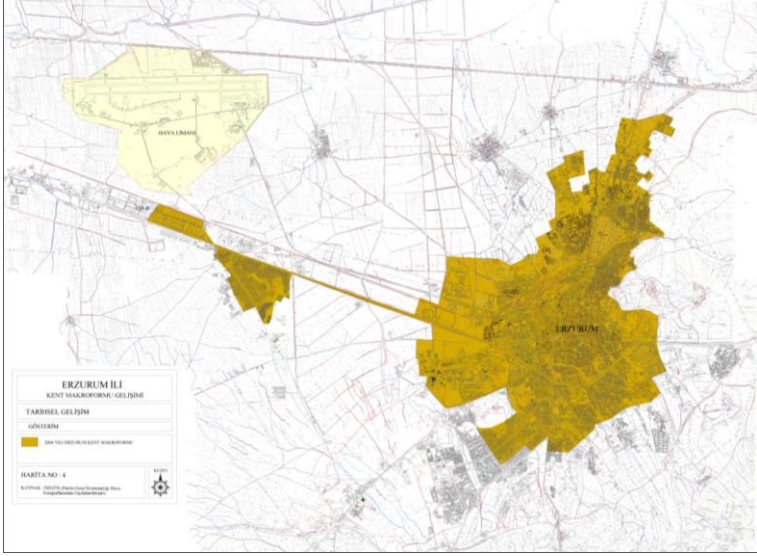
Kaynak: Özgün (Harita Genel Müdürlüğü fotoğraflarından faydalanılmıştır).

Kent makroformunun doğu yönünde, bu dönem ve sonraki dönemlerde askeri alan eşliğinden dolayı değişiklik olmamıştır. Batı yönünde ise 9 ha.'lık küçük bir alan gelişmiştir. Atatürk Üniversitesi kampüsü neredeyse 1974 yılındaki gibi kalmıştır. Kuzey yönünde ise Sanayi Sitesi'nin kuzeyinde bugünkü Şükürpaşa Mahallesi oluşmuştur. Güney yönünde bugünkü Jandarma Bölge Komutanlığı'nı ve Yenişehir yerleşmesinin büyük kısmını içermektedir.

3.2.4. 2004 Yılı Hava Fotoğrafının Değerlendirilmesi

Sivil havacılığa 1993 yılında hizmet vermeye başlayan Erzurum Havalimanı, 2004 yılı hava fotoğrafında izlenmektedir. Havalimanı kent makroformu içinde yer almadığından hesaplara dahil edilmemiş fakat önemli bir alansal kullanım olduğundan dolayı haritada işaretlenmiştir. 2004 yılında kent makroformu neredeyse 2 katı büyüyerek (1153 ha. ilave alan ile) toplamda 2594 ha.lık bir alana yayılmıştır. Bunda, o yıllarda yürürlükte olan imar planının alansal öngörülere ile 1984-2004 yılları arasında ülkedeki neoliberal politikaların sosyo-ekonomik ve dolayısıyla mekânsal yapıya yansımalarının etkili

olduğu düşünülmektedir. Bu olgular, Erzurum kenti mekânsal formu üzerinde kolaylıkla okunabilen değişimlere yol açmıştır (Bkz. Şekil 7).



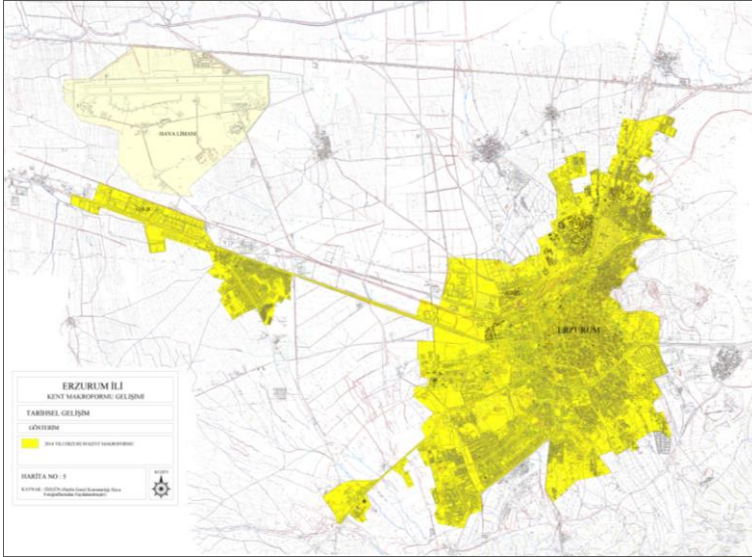
Şekil 7: 2004 yılı Erzurum Kenti Makroform Gelişimi

Kaynak: Özgün (Harita Genel Müdürlüğü fotoğraflarından faydalanılmıştır).

Kent makroformunun doğu yönünde, bu dönem ve sonraki dönemlerde askeri alan eşiğinden dolayı bir değişiklik olmamıştır. Batı yönünde Atatürk Üniversite kampüs alanının büyük kısmı bugünkü haline ulaşmıştır. Kentin hemen Batısında bulunan Gezköy'ün bulunduğu alanda Dadaşkent, bir uydu kent olarak kurulmuş, yerleşmenin büyük kısmı 2004'e dek oluşmuştur. Kurulma kararı 1968 yılında verilmiş olan Erzurum OSB'nde 1984 yılına dek gelişme gözlenmemekle birlikte, 2004 yılı hava fotoğrafında bugünkü haline yakın oranda yapılaşmış olduğu görülmektedir. Kent kuzeyinde yer alan Tortum Yolu'nun batısı ve doğusu boyunca doğrusal yayılma gösteren makroform, bugünkü kuzey sınırlarına ulaşmıştır. Kent güneyinde ise Yenişehir yerleşiminin büyük kısmı bu dönemde oluşmuştur.

3.2.5. 2018 Yılı Uydu Görüntüsünün Değerlendirilmesi

2018 yılı Google Earth uydu görüntülerinden ise, 916 ha. ilave alanla kent makroformunun 3510 ha. alana ulaştığı tespit edilmiştir (Bkz Şekil 8). Kent makroformunun doğu yönünde, bu dönem ve sonraki dönemlerde askeri alan eşliğinden ve 2009 yılında ilan edilen Nenehatun Milli Parkı Statüsünden dolayı bir değişiklik olmamıştır. Batı yönünde ise OSB'nin Erzincan Yolu'nun (D80) Devamındaki kısmı gelişmiştir. Dadaşkent'in Güneybatısında konut alanlarının yayılma gösterdiği görülmektedir. Kuzeyde 2004 yılı sonrasında kuzeyde kent makroformunu etkileyecek düzeyde bir gelişme izlenmemektedir. Güneyde 2000'li yıllar itibariyle oluşmaya başlayan Yıldızkent yerleşmesi, yaklaşık 400 ha.lık bir alana yayılmıştır.



Şekil 8: 2014 yılı Erzurum Kenti Makroform Gelişimi

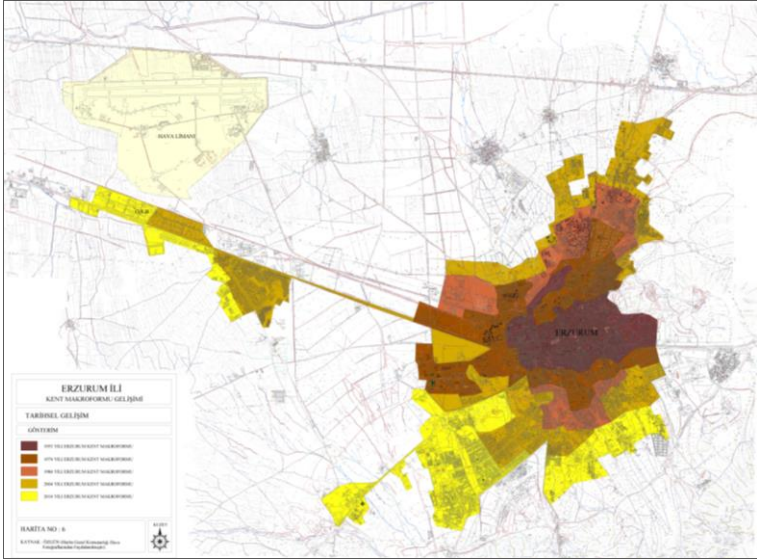
Kaynak: Özgün (Google Earth uydu görüntüsünden faydalanılmıştır).

3.2.6. Kent Makroformunda 1953-2018 Yılları Arasındaki Değişimin Çakıştırma Yoluyla Katmanlar Halinde Ortaya Konması

Yukarıdaki şekiller ardışık olarak değerlendirildiğinde; özetle, Erzurum kenti makroformu değişim biçiminin ağırlıklı

olarak kuzey ve güneybatı yönünde olduğu, güneybatı yönündeki yayılmanın daha çok saçaklanma niteliğinde olduğu ortaya konmuştur. Erzurum kenti makroformu, kısmen batı yönünde bir saçaklanmayı da içermekle birlikte genel olarak temel kent formlarından kompakt (derişik) kent formuna uymaktadır. Kent parçalarına ayrıntıda baktığımızda ise özellikle 1970'li yıllarla birlikte gelişmeye başlamış olan Yenişehir, Yıldızkent (güneybatıda) ve Dadaşkent (batıda) mahallelerinin ızgara formu niteliği taşıdığı görülmektedir. Bunların yanısıra, 1990'lı yıllar ile birlikte gelişme gösteren Hilalkent'te (kuzeyde) de diğerleri kadar belirgin olmasa da ızgara düzen arayışı izlenebilmektedir.

Makroformdaki değişimin daha kolay izlenebilmesi açısından, kent makroformunun tarihsel süreç içerisindeki gelişimi bir bütün olarak aşağıdaki haritada gösterilmektedir (Bkz. Şekil 9). Kent makroformunda yıllara göre ha. bazında büyüme de Tablo 1'de verilmektedir.



Şekil 9: Erzurum Kenti Makroform Gelişimi (1953-2018 Yılları Arası) - Çakıştırma

Kaynak: Özgün

Tablo 1: Yıllara Göre Kent Makroformunun Ulaştığı Büyüklük (ha.)

Yıllar	Kent Makroformu Büyüklüğü (ha.)
1953 Hava Fotoğrafı	415
1974 Hava Fotoğrafı	1096
1984 Hava Fotoğrafı	1441
2004 Hava Fotoğrafı	2594
2018 Uydu Görüntüsü	3510

Kaynak: Özgün

Yukarıdaki Tabloda, Erzurum kent makroformunun 1953-2014 yılları arasında ulaştığı büyüklük verilmektedir. Tabloda; kent makroform büyüklüğünün sürekli olarak arttığı izlenmektedir. En büyük artış, oransal olarak 1953-1974 yılları arasında yaşanmış, büyüklük olarak ise 1984-2004 yılları arasında gerçekleşmiştir. 2004-2018 yılları arasındaki zamanın 14 yıl olduğu değerlendirildiğinde ise, alansal artışta bir önceli yıl aralığından önde olduğu sonucunu çıkarmak mümkündür. Aşağıdaki tabloda, 1953, 1974, 1984, 2004 ve 2018 yıllarında kentin ana yönlerinde gerçekleşen büyümeye ilişkin temel girdiler bir araya getirilerek sunulmaktadır.

Tablo 2: 1953, 1974, 1984, 2004 ve 2014 Yıllarında Kentin Ana Yönlerinde Gerçekleşen Büyüme

YILLAR	DOĞU	BATI	KUZEY	GÜNEY
1953 (Hava Fotoğrafı üzerinden)	Kent makroformu, tabyalar (Mecidiye ve Aziziye tabyaları) alanının sınırına kadar (askeri alan) dayanmaktadır	Havuzbaşı'nı içererek bugünkü stadyum alanına kadar gitmektedir.	Devlet Demiryolları gar alanını içerecek şekilde uzanmaktadır.	Bugünkü müze, halk kütüphanesi, Belediye Bakımevi'ni içine alacak biçimde çevrelenmektedir.

1974 (Hava Fotoğrafi üzerinden)	Kent makroformunun doğu yönünde, bu dönem ve sonraki dönemlerde askeri alan eşliğinden dolayı bir değişiklik olmamıştır.	Eski Otogar alanı ve bugünkü Cemal Gürsel Stadyumuna kadar uzanmaktadır. Atatürk Üniversitesi kampüs alanının bir kısmı (lojmanlar ve Ziraat Fakültesi binalarının çoğu) bu tarihe kadar yapılmıştır.	Kuzeyde bugünkü Orman Bölge Müdürlüğü, Şükrü Paşa Camii ve yakın çevresi yer almaktadır. Sanayi Sitesi makroformun kuzeyinde bulunan en uç kullanımdır.	Bugünkü karayolları 12. Bölge Müdürlüğü'nü içerecek şekilde uzanmaktadır.
1984 (Hava Fotoğrafi üzerinden)	Kent makroformunun doğu yönünde, bu dönem ve sonraki dönemlerde askeri alan eşliğinden dolayı bir değişiklik olmamıştır.	Batıda 9 ha.lık küçük bir alan gelişmiştir. Atatürk Üniversitesi kampüsü neredeyse 1974 yılındaki gibi kalmıştır.	Sanayi Sitesi'nin kuzeyinde bugünkü Şükrüpaşa Mahallesi oluşmuştur.	Güneyde bugünkü Jandarma Bölge Komutanlığı'nı ve Yenişehir yerleşmesinin büyük kısmını (bu dönemde oluşur) içermektedir.
2004 (Hava Fotoğrafi üzerinden)	Kent makroformunun doğu yönünde, bu dönem ve sonraki dönemlerde askeri alan	Atatürk Üniversite kampüs alanının büyük kısmı bugünkü haline ulaşmıştır. Kentin hemen batısında bulunan Gezköy'ün	Kent kuzeyinde yer alan Tortum Yolu'nun batısı ve doğusu boyunca doğrusal	Yenişehir yerleşmesinin büyük kısmı bu dönemde oluşmuştur.

	<p>eşiğinden dolayı bir değişiklik olmamıştır.</p>	<p>bulunduğu alanda Dadaş-kent, bir uydu kent olarak kurulmuş, yerleşmenin büyük kısmı 2004'e dek oluşmuştur.</p> <p>Kurulma kararı 1968 yılında verilmiş olan Erzurum OSB'nde 1984 yılına dek gelişme gözlenmemekle birlikte, 2004 yılı hava fotoğrafında bugünkü haline yakın oranda yapılaşmış olduğu görülmektedir.</p>	<p>yayılma gösteren makroform, bugünkü kuzey sınırlarına ulaşmıştır.</p>	
<p>2018 (Uydu Görüntüsü üzerine)</p>	<p>Bu yönde, askeri alan eşiğinden ve 2009 yılında edilen edilen Nenehatun Milli Parkı statüsünden dolayı bir değişiklik olmamıştır.</p>	<p>OSB'nin Erzin-can Yolu'nun (D80) devamındaki kısmı gelişmiştir. Dadaş-kent'in güneybatısında konut alanlarının yayılma gösterdiği görülmektedir.</p>	<p>2004 yılı sonrasında kuzeyde kent makroformunu etkileyecek düzeyde bir gelişme izlenmemektedir.</p>	<p>2000'li yıllar itibarıyla oluşmaya başlayan Yıldızkent yerleşmesi, yaklaşık 400 ha.lık bir alana yayılmıştır.</p>

Kaynak: Özgün

Sonuç

Kentler doğaları gereği dinamik yapılardır ve kent aktörlerinin çok sesli yapısı bu dinamizmin, özellikle gelişmekte olan ülkelerde daha çok ivme kazanmasına neden olmaktadır. Bu anlamda, ülkemiz kentlerinin dinamik yapısını, her geçen yıl kolaylıkla gözlemleyebildiğimiz değişim ve dönüşüm üzerinden okumak mümkündür. Bu nitelik, özellikle belli bir nüfusun üstündeki, genellikle göz alan kentlerde daha çok dikkat çekmektedir. Kentler, hem nüfus artışı, hem göçler, hem de ülkesel, bölgesel ve yerel ölçekte uygulanan mekânsal politikaların bir yansıması olarak büyümekte, genişlemektedir. Erzurum kenti makroformu ve kent parçalarındaki değişimlerden de izlenebileceği üzere, güçlü kent aktörlerinin ürettiği kararlar, kentin mekânsal yapısı üzerinde belirgin etkiler yaratabilmektedir.

Kompakt kent modelinde, saçaklanmanın aksine bir yoğunlaşma söz konusudur. Mevcut kentsel alanın yoğunlaştırılması, mevcut yapılaşmış alanların yeniden kullanılmasını sağlayarak nüfusun kent merkezlerine geri döndürülmesi, daha çok toplu taşıma imkânları sunması, daha düşük maliyetli altyapı hizmetleri sağlaması, kent merkezlerinin yeniden canlandırma sürecini hızlandırması, kentsel donatılara daha iyi erişim sunması gibi avantajları olduğu ifade edilmektedir (Jenks ve diğ., 1996; Williams ve diğ., 2000; Burton, 2000'den aktaran Kaya vd., 2009). Bu olgu, özellikle 1990'lı yıllar ile birlikte yeniden önem kazanmış, ülkemizde genellikle dönüşüm projeleri üzerinden örnekleri verilmeye başlanmıştır. Bu eğilimin, Erzurum kenti özelinde de özellikle 2000'li yıllarla birlikte yer bulduğunu söylemek yanlış olmayacaktır.

1950'li yıllarda hızla etkisini gösteren sanayileşme ve bu doğrultuda göç ile ortaya çıkan gecekondu bölgeleri Erzurum kenti makroformunun 1950-70 li yıllarda ki gelişiminde etkisini göstermiştir. Bu dönem arasında 2 katından fazla alana yayılan kent kuzey yönüne doğru büyüme göstermiştir. (hilalkent yönü) Sonraki yıllarda ise benzer oranlarda büyümelerle kentin verimli nitelikte olan tarım toprakları yok edilerek geniş an-

lamda büyüme gözlenmiştir. Neoliberal politikaların bir diğer etkisine dayanarak Dadaşkent bölgesinin daha çok orta ve üst gelir grubuna yönelik olarak gelişmesi ve bu gruplara hitap eden sitelerin inşa edilmiştir. Yine üst gelir grubu taleplerine dayanarak 2004-2014 yıllarında önemli bir yayılma söz konusu olmuştur. Bu yayılma özellikle Yıldızkent ve Palandöken Dağı yolu çevresi- Kayakyolu mahallelerinde gözlenmiştir. Kentin önemli ekonomik ve turistik kaynağı olan Palandöken Dağı ve kent makroformu bölümü özellikle son dönemlerde çekim merkezi olmuş ve yapılaşma görülmüştür.

1970-80'lerle birlikte konut kooperatifleri ve 1990'lardan bu yana toplu konut alanları, mekânsal büyümede ve biçimlenmede etkili olmaya başlamıştır. Bu amaçla kentin çeperlerindeki kırsal nitelikli alanlar yeni konut dokusu oluşumu için seçilmiştir, bu seçilen alanlar görece planlara uygun üretilmişlerdir. 2000'lerle birlikte de bunlara güvenli site oluşumlarının da eklendiği izlenmektedir. Erzurum ele alındığında, bu yaşanan sürecin tümünün de büyük kentlerdeki kadar keskin olmasa da kentin makroformuna yansımalarının olduğu görülmektedir. 1970-80ler, Yenişehir, Yıldızkent, Dadaşkent konut alanlarının oluşumu ve gelişmesini getirmiştir, Dadaşkent yerleşiminin bir saçaklanma olgusu örneği olduğunu söylemek mümkündür. 1990'larla kentin görece az yoğun alanlarında TOKİ'ce üretilen konut alanlarının gelişimi görülmüş ve kentin özellikle dönüşen kısımlarında sayıları bugün için sınırlı da olsa güvenli sitelerin üretimini ortaya çıkarmıştır.

Erzurum kentin gelişimini etkileyen faktörlerin, dönemlere göre değişiklikler gösterdiği görülmektedir. Gelişimin ilk yıllarında sanayileşme ve kamu yapıları olan askeri alanlar ve üniversiteler kentin gelişimine yön veren önemli bölgeler olmuştur. Sanayileşme ile artan nüfusun etkisi makroformun yayılması ile sonuçlanmıştır. Sonraki dönemlerde kentte görülmeye başlanmış olan yoğunlukla orta ve üst gelir grubuna hitap eden konut alanları şekillenmeye ve kentin biçiminde sermayenin yer seçimi etkili olmaya başlamıştır.

Kaynaklar

- Aydemir, Ş., Aydemir, S., Beyazlı, D., Ökten, N., Öksüz, A. M., Sancar, C., et al. (2004). *Kentsel Alanların Planlanması ve Tasarım*. Trabzon: Akademi Kitabevi.
- Berke, P.R., Godschalk, D.R., Kaiser, E.J., Rodriguez, D.A. (2006). *Urban Land Use Planning*, (5. basım) Chicago: University of Illionis
- Duru, B., Alkan, A., (2002). *20. Yüzyıl Kenti*. Ankara: İmge Kitabevi
- Eke, F., Sat, A., (2011). *Kent Planlamasına Giriş*. Ankara: Ankara Üniversitesi Basımevi.
- Erzurum Büyükşehir Belediyesi (EBB), Lambert Planı Açıklama Raporu, 1939, Erzurum
- Erzurum Büyükşehir Belediyesi (EBB), Zeki Yapar Planı Açıklama Raporu, 1996, Erzurum
- Erzurum Büyükşehir Belediyesi (EBB), 1/25.000 Nazım İmar Planı, 1981, Erzurum
- Erzurum Büyükşehir Belediyesi (EBB), Zühtü Can Planı Açıklama Raporu, 1988, Erzurum
- Erzurum Büyükşehir Belediyesi (EBB), 1/25.000 Nazım İmar Planı Açıklama Raporu, 2005, Erzurum
- Erzurum Büyükşehir Belediyesi (EBB), 1/5000 Nazım İmar Planı Açıklama Raporu, 2018, Erzurum
- Kaya, H.S., Terzi F., Bölen F., (2009). "Kentsel Doku ile Şehirselleşme Biçimi Arasındaki İlişkinin Mekânsal Analizi: İstanbul Örneği". *DEUCBS Coğrafi Bilgi Sistemleri Sempozyumu CBS ve Bilgi Teknolojileri Bildiriler Kitabı*. İzmir
- Keleş, R. (1998). *Kentbilim Terimleri Sözlüğü*, 2. Baskı, Ankara: İmge Kitabevi
- Nechyba, T. J., & Walsh, R. P. (2004). Urban Sprawl. *Journal of Economic Perspectives*, 18(4), 177-200.
- Potter, R, Convey, D., Evans, R and Evans, S.L., (2012). *The Key Concepts in Development Geography*, London: SAGE
- Taylor, N., (1998). *Urban Planning Theory Since 1945*, London: SAGE

Publishing

- Tekeli, İ., (2010). *Türkiye'nin Kent Planlama ve Kent Araştırmaları Tarihi Yazıları*, Ankara: İmge Kitabevi
- Terzi F., Bölen F., (2010). *İstanbul'da Şehirsel Saçaklanmanın Ölçülmesi*. İTÜ Dergisi/a. 9/2. 166-178.
- Yalçiner Ercoşkun, Ö, Varol, Ç, & Gürer, N. (2005). "From A Planned Capital to A Scattered Urban Form: Analysing The Sustainability in Ankara. 2005 Dünya Sürdürülebilir Bina Konferansı Bildiri Kitabı (The 2005 World Sustainable Building Conference). <http://www.irbnet.de/daten/iconda/CIB4206.pdf>
- Wirth, L. (2002), "Bir Yaşam Biçimi Olarak Kentleşme" 20. Yüzyıl Kenti, Çev. Bülent Duru ve Ayten Alkan, Ankara: İmge Yayınevi.

