



**İğdır Üniversitesi Sosyal Bilimler Dergisi**  
**e-ISSN: 2147-6152**  
**Yıl 10, Sayı 25, Ocak 2021**

**Makale Adı / Article Name**

Güneydoğu Anadolu Bölgesi Geç  
Neolitik ve Erken Tunç Çağı'na Ait Bir  
Grup Figürin ve İdol<sup>1</sup>

A Group of Figurines and Idols  
Belonging to The Late Neolithic and  
Early Bronze Age of Southeastern  
Anatolia Region

**Yazar**

Çağatay YÜCEL

Dr. Öğr. Üyesi, Dicle Üniversitesi, Edebiyat Fakültesi, Arkeoloji Bölümü,  
cagatay.yucel@dicle.edu.tr  ORCID: 0000-0002-7997-7505

**Yayın Bilgisi**

Yayın Türü: Araştırma Makalesi

Gönderim Tarihi: 16.09.2020

Kabul Tarihi: 10.11.2020

Yayın Tarihi: 29.01.2021

Sayfa Aralığı: 398-433

**Kaynak Gösterme**

Yücel, Çağatay (2021). "Güneydoğu Anadolu Bölgesi Geç Neolitik ve Erken Tunç Çağı'na Ait Bir Grup Figürin ve İdol", *İğdır Üniversitesi Sosyal Bilimler Dergisi*, S. 25, s. 398-433.

(Bu makale, yazar beyanına göre, TR DİZİN tarafından öngörülen "ETİK KURUL ONAYI" gerektirmemektedir.)

<sup>1</sup> Bu çalışma, Atatürk Üniversitesi Sosyal Bilimler Enstitüsünün 2017 yılındaki *Diyarbakır, Şanlıurfa, Mardin ve Adıyaman Müzelerindeki Geç Neolitik Çağ'dan Hellenistik Dönem'e Kadar Figürin ve İdoller* adlı doktora tezinden üretilmiştir.

### ÖZ

Bu çalışmanın amacı Mardin, Diyarbakır ve Şanlıurfa Arkeoloji müzelerindeki bir grup figürin ve idolleri ele almaktır. Güneydoğu Anadolu Bölgesine ait figürin ve idoller, üzerinde en az çalışılan malzeme grubu arasında yer almaktadır. Bu çalışmaya konu edilen figürin ve idoller Yukarı Levant, Yukarı Dicle ve Yukarı Fırat kültürlerine ait insan biçimli (antropomorf) figürin ve idolleri tanımlama ve bu eserlerden hareketle eski toplum insanlarının yaşantısı, düşünce tarzı ve inançları ile ilgili bilgiler elde etmektir. İnsan biçimli betimlemeler, Prehistorik Çağ'dan itibaren insanoğlunun değer verip kutsal kabul ettiği varlıkları yansıtmak ve aynı zamanda duyguları ifade etmek amacıyla üretilmiş sanat eserleridir. Kutsal sayıldıkları düşünülen figürinler, zaman içerisinde malzeme ve yapım teknikleri açısından gelişim göstermiştir. Zaman içinde figürinlerin anlamlarında da değişimler yaşansa da daha çok kadının kutsallığı, yaratıcılığı ve onun üzerinden tapınma konusu en fazla kabul gören görüş olmuştur. Elde edilen sonuçlar neticesinde Güneydoğu Anadolu Bölgesinin Geç Neolitik ve Erken Tunç Çağı inanç sistemi yeniden değerlendirilmiş, figürin ve idollerin işlevleri açısından yeniden yorumlanmasına gidilmiştir. Güneydoğu Anadolu Bölgesine ait figürin ve idoller, Geç Kalkolitik Çağ'dan itibaren şematik formlara sahip örnekleri ile sanat anlayışında ulaşılan yetkinliğin yanı sıra, tinsel ve ritüel anlayışın anlaşılmasında somut belge niteliği taşımaktadırlar.

### ABSTRACT

The aim of this study is to discuss a group of figurines and idols in Mardin, Diyarbakır and Şanlıurfa Archaeological Museums. Figurines and idols from the Southeastern Anatolia Region are among the least studied material group. The figurines and idols that are the subject of this study are define human-shaped (anthropomorphic) figures and idols of the Upper Levant, Upper Tigris and Upper Euphrates cultures, and from these works, we obtain information about the lives, thinking style and beliefs of the ancient community people. Human-shaped depictions are works of art produced to reflect the beings that human beings value and regard as sacred since the Prehistoric Age and at the same time express feelings. Figurines, which are considered sacred, have developed over time in terms of materials and construction techniques. Although there have been changes in the meanings of figurines over time, the issue of the sacredness of women, creativity and worship through them has been the most accepted view. As a result of the results obtained, the belief system of The Late Neolithic and Early Bronze Age of the Southeastern Anatolia region was re-evaluated and the figurines and idols were reinterpreted in terms of their functions. Figurines and idols belonging to the Southeastern Anatolia Region are concrete documents in understanding the spiritual and ritual understanding as well as the competence achieved in the understanding of art with their

**Anahtar Kelimeler:** Figürin, İdol, Yukarı Mezopotamya, Dicle ve Fırat, Halaf.

examples having schematic forms since the Late Chalcolithic Age.

**Keywords:** Figurine, Idol, North Mesopotamia, Tigris and Euphrate, Halaf.

## Giriş

Bölgeyle ilgili ilk kapsamlı araştırma 1861-1866 yılları arasında İngiliz Başkonsolosu J. G. Taylor tarafından gerçekleştirilmiştir<sup>2</sup>. 1898-1900 yılları arasında Yukarı Dicle Bölgesiyle ilgili olarak W. Belck ve C. F. Lehmann-Haupt, 1907 yılında A. T. Olmstead, 1946 yılında K. Kökten, 1947 yılında A. Dönmez ve W. R. Brice yapmıştır. 1963 yılında H. Çambel ve R. J. Braidwood, 1965 yılında P. Meriggi, 1984 yılında H. F. Rusell, 1986 yılında V. Sevin, 1988 yılında ise G. Algaze başkanlığında bölgede çalışmalar yapılmıştır<sup>3</sup>.

Anadolu'da Neolitik Çağ başlarında, özellikle Güneydoğu Anadolu Bölgesi'nde Mezraa Teleilat, Nevali Çori, Çayönü, Gritille (Tille), Cafer Höyük gibi yerleşmelerde ortaya çıkarılan figürinlerin bir kısmı doğum sancısı pozisyonunda işlenmiştir. Bu bölgenin kadın betimlerinin işçiliği orta ve güneybatı Anadolu örneklerine göre daha basit formlarda hatta soyuta yakın biçimdedir<sup>4</sup>. Geç Neolitik-Erken Kalkolitik Çağ'a (MÖ 5800-MÖ 4300) düşündüğümüz Şekil 1'deki kireç taşından yapılmış olan figürin, dönemin betimleme özelliklerini sergiler. Betimlemede kollar gösterilmemiş ve bacaklar bitişik olarak işlenmiştir. Oturan soyut figürlerde kollar kısa çıkıntılar olarak veya kabartma veya kazıma çizgilerle belirtilmiştir<sup>5</sup>. Şekil 1'in ayakları üzerine oturması Orta Anadolu'daki (Can Hasan-Karaman, Tomarza-Kayseri) Geç

<sup>2</sup> Kemaletin Köroğlu, "Yeni Kazı ve Yüzey Bulguları Işığında Diyarbakır/Üçtepe ve Çevresinin Yeni Assur Dönemi Tarihi Coğrafyası", Doktora Tezi, İstanbul Üniversitesi Sosyal Bilimler Enstitüsü, 1993, s. 3.

<sup>3</sup> Kemaletin Köroğlu, *Yeni Kazı ve Yüzey Bulguları Işığında Diyarbakır/Üçtepe ve Çevresinin Yeni Assur Dönemi Tarihi Coğrafyası*, s. 4-5.

<sup>4</sup> Şengül Gündoğan Aydın, "Mucizenin Kaynağı, Bereketli ve Her Şeye Hâkim", *Anadolu'da Kadın-On Bin Yıldır Eş, Anne, Tüccar, Kraliçe/ A. Muhibbe Darga*, ed. Emine Çaykara, İstanbul: Yapı Kredi Yayınları, 2013, s. 43-67.

<sup>5</sup> Önder Bilgi, *Klasik Çağ Öncesi Anadolu'da İnsan Görüntüleri*, İstanbul: Aygaz Yayıncılık, 2012, s. 64.

Neolitik Çağ figürin özelliklerini sergiler<sup>6</sup>. Orta Anadolu Geç Neolitik Çağ betimlemelerinde bacak kat yerleri gösterilmemiş, ancak ayakları önde kabaca kabartma olarak verilmiştir<sup>7</sup>. Figürin steotopik özellikte olup, doğurganlık ve bereketliliği simgeleyen ana tanrıça formundadır.

Bölgede gerçekleştirilen arkeolojik bilimsel çalışmalar Mardin, Şanlıurfa ve Diyarbakır illerine önemli katkılar sağlamıştır. Diyarbakır, Mardin, Şanlıurfa Arkeoloji Müzesi'ne yukarıda bahsi geçen kazı ve yüzey araştırmaları neticesinde çeşitli sayıda eser kazandırılmıştır. Keza söz konusu müzelerde satın alma yoluyla edinilmiş çok sayıda eser de mevcuttur. Bu bağlamda Diyarbakır, Mardin, Şanlıurfa Arkeoloji Müzelerinde bulunan bir grup figürin ile idolün yayınlanmasının da alanına katkı sağlayacağı muhakkaktır. Söz konusu müzelerde bulunan eserlerin bazıları satın alma bazıları da müsadere yoluyla müzeye geldiğinden buluntu yerleri farklılık göstermektedir. Müzelerin envanter kayıtlarında bazı figürin ve idollerle ilgili herhangi bir tarihleme ve tanım yapılmamıştır. Eserler bir merkezden gelmediğinden eserler stil kritiği, kronolojik gelişim ve kil yapısı gibi özellikleri benzer diğer buluntularla karşılaştırılarak incelenmiştir.

Diyarbakır, Şanlıurfa, Mardin ve Adıyaman Arkeoloji müzelerinde incelenmek üzere toplamda 105 adet figürin ve idol tezimizde ele alınmıştır. Ancak bu makalede incelenmek üzere Geç Neolitik ve Erken Tunç Çağına tarihlenen 12 adet figürin ve idol ele alınmıştır. Çalışmaya aldığımız 7 eser ören yeri bilinen kazı eserleri olup, 4 tanesi satın alma yoluyla müzelere kazandırılmıştır. Stratigrafisi belli olmayan (satın alma, müsadere) eserler tipolojik ve analoji çalışma yoluyla bilimsel yayınlardan yararlanılarak stil kritiği yapılarak tarihlendirilmiştir. Eserlerin bazılarında kırıklar söz konusudur. Bu eserlerin çağının insanların inancı gereği adak amaçlı olarak kırıldıklarını düşünmekteyiz.

## **2. Tipolojik Değerlendirme**

Neolitik Çağ'ın başından itibaren insanlar arasında belli başlı malların değiş tokuşu bilinmektedir. Örneğin dönemin insanları zengin obsidyen kaynağı

<sup>6</sup> Bilgi, *Klasik Çağ Öncesi Anadolu'da İnsan Görüntüleri*, s.120.

<sup>7</sup> Bilgi, *Klasik Çağ Öncesi Anadolu'da İnsan Görüntüleri*, s.120

olan Anadolu'dan (Kapadokya ve Doğu Anadolu Bölgesi) bu obsidyenleri Güney Mezopotamya, Eriha ve Filistin gibi bölgelere taşıdığı bilinmektedir. Bu zorunlu etkileşim ticarete, kültür ve elbette inanç sisteminde bir etkileşimi sağlaması kaçınılmaz olmuştur. Neolitik Natufian Kültüründe birçok pişmiş toprak figürin başının bilimsel kazılarla ortaya çıkarılması, Filistin'den Anadolu'ya tanıtılmış olan bu figürin başları, o dönem insanların ticaret ve fikir alışverişinin bağlantılarının bir sonucuydu<sup>8</sup>. Orta Anadolu ve Karadeniz sahillerinde ele geçen ETÇ'ye ait halka idoller, form açısından Güneydoğu Avrupa Kalkolitik Çağ örnekleriyle benzerlik göstermiştir. Bu da gösteriyor ki Anadolu birçok açıdan tarih öncesi ve tarihsel süreç içerisinde uzak diyarlarla etkileşim içerisindeydi<sup>9</sup>.

Yukarı Mezopotamya steplerinden olan Hassuna ve Samarra kültürleri, MÖ 8. binin ortasında itibaren Tell Soto, Umm Dabagiyah ve Dicle Nehri kıyısına yerleşen sakinlerinden adını almaktadır<sup>10</sup>. Bu dönem Mezopotamya'da hayvan biçimli ve insan biçimli figürinler, saman katkılı ve az pişmiş olarak kolay kırılabilen yapıya sahiptirler<sup>11</sup>. Bu dönem çömlek kaplarının kadın formlarında olduğu, kapların ağız kısımlarında ve gövdelerinde kadın yüzlerinin işlendiği görülür. Kadın formu ya da kadın yüzü kapların daha çok verimliliği teşvik ve ritüel amaçlı yapılmış olan kaplar olduğu düşünülmektedir<sup>12</sup>.

### 3. Üretim Ve Yapım Teknikleri

İnsan biçimli figürin ve idoller, malzeme olarak taş, mermer, alabaster, kil, kemik ve metal olarak pek çok malzemeden üretilmişlerdir. Ahşap örneklerin de olduğu sanılmaktadır. Ancak bu örnekler organik olduğundan günümüze kadar gelememişlerdir<sup>13</sup>. Çalışmamıza konu edilen figürin ve idollerin tamamı pişmiş

<sup>8</sup> Önder Bilgi, *Development and distribution of anthropomorphic figures in Anatolia from the Neolithic to the end of the Early Bronze Age*, Doktora Tezi, Londra Üniversitesi, 1972, s. 23.

<sup>9</sup> Levent Keskin, "Anadolu'da Ele Geçen Halka İdoller: Tipolojik ve Kronolojik Bir Değerlendirme", *Anadolu/Anatolia*, 37, 2011, s. 202.

<sup>10</sup> Eszter Banffy, *A Unique Prehistoric Figurine of the Near East*, *Archaeolingua Series Minor*, Budapest, 2001, s. 14.

<sup>11</sup> Peter Roger Stuart Moorey, *Ancient Near Eastern Terracottas with a catalogue of the collection in the Ashmolean Museum*, Oxford (1. Baskı), Ashmolean Museum, Oxford, 2005, s. 22.

<sup>12</sup> Banffy, *A Unique Prehistoric Figurine of the Near East*, s.15.

<sup>13</sup> Çağatay Yücel, *Diyarbakır, Şanlıurfa, Mardin ve Adıyaman müzelerindeki geç Neolitik Çağ'dan Hellenistik Dönem'e kadar figürin ve idoller*, Yayınlanmamış Doktora Tezi, Atatürk Üniversitesi Sosyal Bilimler Enstitüsü, 2017, s. 27.

toprak ve kireç taşından yapılmıştır. Figürin ve idollerin tamamı *elle biçimlendirme* tekniğinden yapılmıştır. Pişmiş toprak figürin yapımında en basit ve en sade yöntem elde biçimlendirmedir. Çark ya da kalıp yardımı olmadan elle yapılan şekillendirme tekniğine denir<sup>14</sup>. Yakın Doğu'da Geç Neolitik Çağ'dan Erken Tunç Çağı'na kadar figürinler el yapımı ve oldukça kaba formda olduğu görülür. Anadolu'da ise Neolitik Çağ'dan kalıbın ortaya çıktığı döneme (yaklaşık olarak MÖ 7. yüzyıl) kadar figürinler elde biçimlendirilmektedir<sup>15</sup>. Neolitik Çağ'da elde biçimlendirilen figürinler güneşte kurutularak ya da az pişirilmiş olarak fırınlanmışlardır. Bu nedenle bu dönemin figürinleri genelde çok çabuk kırılabilme özelliğine sahip ve uzun ömürlü değillerdir.

#### **4. Figürin ve İdollerin Kullanım Alanları ve Amaçları**

Neolitik Çağ ile birlikte figürinler pişmemiş (güneşte kurutularak) ve az pişmiş toprakta (fırında) bazen dolgun iri vücutlu kadınlar olarak, bazen da antropomorf kap tarzında kendilerini göstermişlerdir. Neolitik Çağ'ın başından itibaren kadınlar akbaba, yılan, aslan ve leopar gibi çeşitli hayvanlarla birlikte tasvir edilmişlerdir. Erkek, avcı olarak vahşi hayvanın veya vahşi hayvan sürülerinin düşmanıyken kadın ise canlıların koruyuculuğunu üstlenen ve hayvanların varlığının sürdürülmesinde yardımcı olan dini imgeleri sembolize etmekteydi. Üst Paleolitik Çağ'dan (MÖ 30.000) başlayarak mağaralara yapılan resimlerdeki kadın betimlemelerinin özelliği, ana tanrıçanın ruhsal gücünü ifade etmektir. Fransa'daki Dordogne'da bulunan mağara duvarlarına yapılmış oldukça büyük boyutlu, yuvarlak, üçgenimsi ve alt tarafı delikli olan bezemeler arkeologlar tarafından vulva olarak yorumlanmıştır. Tanrıçanın gözleriyle her şeyi gören anlayan gücünü, ağzında cesetleri yutmakla ya da konuşmakla olan ilişkisini, yüzündeki ve başındaki ışınal çizgilerle ondan yayılan yaşam enerjisini, ellerinde "yapan, eden, cömertçe sunan" özelliğini yansıtmak istenmiş olabilir.

Kadınların soyut kavramları hem cinslerine aktarabilmeleri için betimlemelerdeki bu ifadelerin ortaya çıkmasından çok öncesine giden düşünsel,

<sup>14</sup> Ali Yalçın Tavukçu, *Troas Bölgesi Terrakotta Figürinleri (İ.Ö. 1375-İ.S-395)*, Doktora Tezi, Atatürk Üniversitesi Sosyal Bilimler Enstitüsü, 1999, s. 15.

<sup>15</sup> Tavukçu, *Troas Bölgesi Terrakotta Figürinleri (İ.Ö. 1375-İ.S-395)*, s. 16.

dinsel, büyüsel edinimlerinin olması gerekmektedir. Betimlemelerdeki bu soyut ifadeler yüce ana olarak kabul edilen kadınların bilgeliklerini, büyücülüklerini, buluşlarını, dünyayı yorumlama-sayma-adlandırma edimlerini biriktiren ve bunları anlamının dilini uzun zamandır oluşturan birikimli kişilerin yapabileceği olgunluktur. Bu yüzden Kalkolitik Çağ'ın sonları ve Erken Tunç Çağı'nın başından itibaren de birçok çeşitte figürin ve idol, antropomorf olarak çoğunlukla kadın formlarında yassı, stilize ve şematik olarak üretilmişlerdir. Daha sonra Arkaik Çağ'da Mısır ve doğu etkisiyle birlikte figürinler kullanılmaya devam edilmiştir. Klasik ve özellikle Hellenistik Dönem'de bu sanat, kalıp yapımının kullanılmasıyla birlikte altın çağını yaşamıştır.

MÖ 3. bin yıla kadar genel olarak kadın figürinlerinde yüce ana ya da dişil ruhun kozmik yaratıcı kimliği vurgulanarak anlatılmakta, yeryüzündeki dirimselliğin, yaşam zincirinin varlığı ve devamı ona bağlanmaktaydı. MÖ 4. yüzyıldan itibaren ise figürinler dekoratif amaçlı kullanılmaya başlanmıştır. Bu tipten örnekler köle, çiftçi, bakıcı, şişman kadın veya satyr-silenos gibi karakterlerden oluşmaktadır.

Hellenistik Dönem'de figürinler grotesk figürler haline başka bir deyişle orantısız kafalar, büyük göbekler, kambur insan biçimlerine dönerler. Günlük yaşamı konu edinen örnekler arasında konuşan, gülen, dans eden, müzik çalan kadınların betimlendiği bu figürinler geniş bir zaman aralığına tarihlenir. Roma Dönemi'nde bu sanat gittikçe kaybolmaya ve özensiz olmaya başlar. Ancak yine de bu dönemde mükemmel tarzda Hellenistik Dönem eserleriyle yarışır figürinler vardır. Çoğu kez Hellenistik ve Roma Dönemi figürinlerini üslup açısından ayırt etmek zordur<sup>16</sup>.

Çağın sanatçıları kullanım tercihi açısından taş ve devasa heykellerin kullanımını pahalı ve maliyetli bulduklarından, daha ucuz maliyetli olmasından dolayı, dini adak nesnelere olarak pişmiş toprak (terrakota) figürinleri çok sık kullanmışlardır. Pişmiş toprak materyallerin doğada bol miktarda olması ve birçok farklı bölgelerden gelmeleri günlük yaşam üzerinde çağın giysi geleneği ve göreneklerini, dönemin topluluklarının dinsel yaşamı hakkında bilgiler

<sup>16</sup> Gönül Paksoy, Anadolu'da Pişen Toprak, Gönül Paksoy Koleksiyonu (1. Baskı), Rezan Has Müzesi, İstanbul 2007, s. 246.

sağlarlar. Bu nedenle kutsal alanlarda ve mezarlarda en sık rastlanılan buluntulardır. Tarih öncesi ve Eski Çağ'da bereketin, gücün sembolleri olarak çaresizliğe ve savunmaya yönelik kalkan olmuşlardır. Antik Çağ'da bunlar genellikle düşük gelirli insanlara hitap etmişler ve hatta kutsal alan girişlerinde ve agoralarda satılmışlardır. Bir kısmı tanrı ve tanrıçaları temsil etmektedir ancak figürinlerin büyük bir bölümü genellikle ayakta duran kadınlardır ve belli bir tanrıça ile ilişkilendirilmezler.

### 5. Birinci Grup: Figürinler

Bu grupta değerlendireceğimiz Şekil 1, 2, 3 ve Şekil 4 figürin olarak değerlendireceğimiz eserleridir. Şekil 2'deki figürin Anadolu'da, Güney Doğu Anadolu Bölgesi'nin Dicle nehri kıyısındaki uygarlıkların örnekleriyle paralellik gösterir<sup>17</sup>. Şekil 1'deki torso parçası biçimindeki figürin saman katkılı ve yerel özellikler göstermektedir. Figürinin göğüsleri belirgin olup iricedir. Kollar omuzdan kırıktır. Muhtemelen kollar göğüs altında karın bölgesiyle birleşeceklerdi. Sol kalçası çıkıntı şeklinde olup, kırık olan parçasından steotopik özellikte olduğu anlaşılmaktadır. Oturan şişman ana tanrıça figürinleri biçimini anımsatmaktadır. Şekil 1, 2, 3 ve 4 dışında kalan eserler Kalkolitik Çağın sonlarından itibaren özellikle ETÇ'de soyutlanmaya doğru yönelim durumu söz konusudur. Bu bakımdan Şekil 5, 6, 7, 8, 9, 10, 11, 12 eserleri idol olarak değerlendirebiliriz.

Pişmiş toprak kadın figürinlerinin başsız bulunduğu Tell Es-Sawwan, Samarra ve Hassuna kültürlerinin merkezi konumundaki en önemli yeridir. Kahve çekirdeği gözlere sahip figürinler, bu kültürden ve bu yerden gelmektedir<sup>18</sup>. Yine bu kültürlerin en önemli özeliği "çizme biçimli" olarak adlandırılan, oturan kadın figürinleridir. Bu tür figürinlerin bellerinde kuşak ve dizleri süs objeleriyle bacaklara aplike edilmiştir<sup>19</sup>. Şekil 3'deki figürin bu özellikleri göstermesi açısından ilginçtir. Şekil 3 Yukarı Mezopotamya'nın Dicle Nehri yakasındaki

<sup>17</sup>Moorey, *Ancient Near Eastern Terracottas with a catalogue of the collection in the Ashmolean Museum*, s. 36-fig. 12.

<sup>18</sup>Joan Oates, "The Baked Clay Figurines From Tell Es-Sawwan", *Iraq*, 1 (2), 1966, s. 148; Moorey, Peter Roger Stuart, *Idols of the People-Miniature Images of Clay in the Ancient Near East*, Oxford University Press, Oxford, 2003. S. 23..

<sup>19</sup>Moorey, *Idols of the People-Miniature Images of Clay in the Ancient Near East*, s.23; Oates, *The Baked Clay Figurines From Tell Es-Sawwan*, s. fig. XLII.



Sumaki Höyük'e ait figürin, Neolitik Çağ Yukarı Mezopotamya figürin geleneğini izler. Dizler bacaklar arasına çekilir biçimde kıvrılmış, tahtında oturur pozisyonundadır. Bacaklarında koruma amaçlı şeritler vardır. Aynı şekilde Şekil 1, Şekil 2 ve Şekil 4 de benzer pozisyonundadır. Ayrıca bu örneklerin bel kısmı batı Anadolu örneklerinin aksine ince şekilde işlenmiştir. Bel kısmının ince işlenmesi dönem örneklerine göre farklılık göstermektedir. Tell Es-Sawwan ve Sumaki Höyük yerleşim yerleri, figürin özelliklerinden dolayı aynı kültürel özelliklere sahiptirler<sup>20</sup>.

Bu dönemin en önemli figürin merkezlerinden biri de Yarım Tepe'dir. Yarım Tepe I kazı örneklerinden çıkan torso biçimli figürinlerin özellikleri; stilize, oturan iri kadın profilli olup, çan ve konik biçemleriyle farklılık gösterir. Figürinler genellikle yüksek konik biçimli bir başta yer alan asimetrik dikdörtgen biçiminde gözlere sahiptir. Figürinlerde bel inceltilmiş, kalça abartılı ve dolgun biçimde verilmiş, bacaklar ise kısa olup vücut hatları kazıma çizgilerle belirtilmiştir<sup>21</sup>.

Şekil 4'deki figürin sivri başı, geniş kalçası ve tahtla bütünleşme özelliği ile Halaf kültürlerindeki kadın figürin örnekleriyle örtüşmektedir. Bu tipteki figürinler üzerlerindeki aşı boyası dikey veya yatay çizgiler ile Halaf kültürü özelliği taşımaktadır. Aynı kültür çanak çömlekte olduğu gibi figürinlerde de Mezopotamya'nın birçok yerleşim alanında yayılım göstermiştir. Ancak Güneydoğu Anadolu Bölgesi'ndeki ören yerlerinde şuna kadar buna benzer tarzda örneğe kazılarda rastlanılmamıştır. Söz konusu bu figürin betimlemesi Halaf figürinleriyle çağdaş olup, MÖ 5000 dolaylarına tarihlendirilebilir<sup>22</sup>.

Alaxander Pruss Neolitik Çağ'da Anadolu, Suriye/Filistin, Kuzey Mezopotamya insan biçimli pişmiş toprak figürinlerini tipolojik olarak bölgelere ayırmıştır<sup>23</sup>. Anadolu'da Neolitik Çağ kadın figürinlerini (Çatalhöyük ve

---

<sup>20</sup> Oates, *The Baked Clay Figurines From Tell Es-Sawwan*, s. fig. XLII; Gil J. Stein, "Tell Zeidan", ed. Gil J. Stein, *The Oriental Enstitute 2010-2011 Annual Report*, (ss. 122-139), The Oriental Enstitute, Chicago, 2011, s. 127.

<sup>21</sup> Moorey, *Idols of the People-Miniature Images of Clay in the Ancient Near East*, s.22.

<sup>22</sup> Yücel, "Diyarbakır, Şanlıurfa, Mardin ve Adıyaman müzelerindeki geç Neolitik Çağ'dan Hellenistik Dönem'e kadar figürin ve idoller", s. 55.

<sup>23</sup> Alaxander Pruss, *Terrakotten*. In: Ebeling, Erich; Meissner, Bruno (eds.) *Reallexikon der Assyriologie und Vorderasiatischen Archäologie 13*, 2013, pp. 603-611.

Hacılar'da) dolgun-şişman tahtta oturur biçimde ya da bebek emzirir pozisyonunda tanımlarken; Halaf kültüründeki tanrıça figürinlerini konik başlık yapısına sahip, gövde üzerlerinde portakal-kırmızı renk aşısı boyasıyla süslü ve tanrıçanın dolgun bacaklarını (oturma pozisyonunda) ayaklara doğru inceleme olarak tarif eder. Halaf betimlemeleri, Anadolu örneklerinde olduğu gibi kollar dirsekten kırılarak göğüsleri kavrar pozisyondadırlar<sup>24</sup>. Şekil 1 ve Şekil 4 figürinleri tanımlanan özelliklerinden dolayı Halaf Kültür bölgelerinin herhangi bir yerinden ilgili müzeye gelmiş olabilirler (Suriye, Irak, İran). Şekil 4'te Türkiye'nin coğrafi sınırları içerisinde bu tipte figürinlere şu ana kadar rastlanılmamıştır. Güneydoğu Anadolu Bölgesindeki ören yerlerinde sistemli kazılarının artırılmasıyla bu tipte örnekler çok sayıda ortaya çıkabilir.

Bilim dünyası bu tür figürinlerin ana tanrıça olup olmadığı konusunda görüş ayrılığı içerisine girmişlerdir. Bazıları ana tanrıça bazıları da ritüel amaçlı bereket simgesi, oyuncak ya da adak objeleri olarak yorumlamışlardır<sup>25</sup>. Bu dönem insan biçimli figürinleri Samarra figürinlerinde olduğu gibi şişman, irice bir gövde, geniş kalçalar, kollar göğüs altında birleştirilir biçimde işlenmiştir. Figürinler portakal ve kırmızı aşısı boyasında yatay ve dikey çizgiler ile boyanmıştır. Halaf kültürü figürinlerinin genelde pubik bölgesi işlenmemiştir. Boyalar da giysileri temsil ediyor olabilir. Halaf figürinleri, ikonografik olarak ana tanrıça steotopik figürinler olup, başın yapımı işaret ve başparmağın arasına hamura şekil verilmesiyle oluşturulmuştur. Bu tür figürinlerde burun genelde kabartma olarak işlenmiş ağız kısmına ise yer verilmemiştir.

## **6. İkinci Grup: İdoller**

Erken Tunç Çağı'nda ise kadın betimlemeleri, Neolitik ve Kalkolitik Çağlar'daki şişman, tombul, steatopik kadının aksine ince, zarif, yassı ve ideal bedenli yapıya sahip pişmiş toprak figürin ve idollerden oluşan iki farklı biçim almasıyla oluşmuştur. Bu durum binlerce yıl süren plastik sanatın üç boyutundan iki boyuta indirgenmesine yorarak büyük bir sıçrama olarak görülmüştür. Neolitik ve Kalkolitik Çağ'ın şişman, tombul tanrıçası yerine günümüz kadınlarının ideal

<sup>24</sup> Pruss, *Terrakotten*, s. 604.

<sup>25</sup> Yücel, *Diyarbakır, Şanlıurfa, Mardin ve Adıyaman müzelerindeki geç Neolitik Çağ'dan Hellenistik Dönem'e kadar figürin ve idoller*, s. 78.

vücut ölçülerine yakın ince, zarif biçimde üretilmeleri dikkat önem arz etmektedir<sup>26</sup>. Bu durum Tunç Çağı figürin sanatçılarının neden ince, zayıf ve zarif betimleri seçtiği sorusunu akla getirir. Bu çağın sanatçıları kendilerinden iki bin yıl sonra gelen antik Yunan sanatçıları gibi ideal olanı, göze güzel görünen kadınlarını, ana tanrıça modeli olarak tercih etmiş olabilirler. Diğer bir olasılık da ana tanrıça figürin modellerini, kendi özlerine daha yakın bulup, bunu kendi iç dünyalarına koymuş olmalarıdır. Bu durumda tanrıçayı kendilerinden, aileden veya toplumdan biri olarak benimsemiş olabilirler<sup>27</sup>.

Anadolu'da ETÇ'nde idoller, özellikle Kültepe tipi idollerde, yuvarlak gövde üzerinde uzun bir boyun ve üçgen baştan oluşan tek, çift hatta üçlü baş yapısıyla bu dönemin (MÖ 2400-MÖ 2100) en ilginç betimlemeleridir<sup>28</sup>. Bu dönemde ana tanrıça kavramının önceki dönemlerin aksine soyut olarak işlenmesi söz konusudur. Gövde üzerindeki tasvirler dünyevi işlemleri ve bu dünyevi işlemleri gözetleyen, koruyan, kollayan tanrıçalar olabilir. Bu bağlamda yuvarlak gövde dünya, üzerindeki üçgen biçimindeki başlar da tanrıçalar olabilir. Belki de ana tanrıça dünyayı içinden izliyordur. Bu betimlemeler din ve büyüyle ilgili bazı soyut düşüncelerin çok şematik bir biçimde soyutlaşması olarak nitelendirilebilir. Başka bir görüşse gövde üzerinde çoklu başlara sahip bu idollerin kadın, erkek, çocuktan oluşan aile kavramını temsil ediyor olasıdır<sup>29</sup>.

ETÇ I dönemine ait olabileceğini düşündüğümüz insan betimlemeleri Geç Kalkolitik Çağ'ın soyut özelliklerini taşırlar. Bu çağ betimlemelerin önemli bir özelliği idollerin pubik bölgesi kazıma tekniği ile ters üçgen biçiminde işlenmesidir. İdollerin kalça ve bacakları derin kazıma çizgilerle bezenmiştir<sup>30</sup>. İdoller genelde sivri bir başa sahip, oldukça stilize ve şematik olup; sütun gövdeleri yekpare biçimindedirler. İdollerin kolları ise genelde güdük (küt) olarak

<sup>26</sup> Bilgi, *Klasik Çağ Öncesi Anadolu'da İnsan Görüntüleri*, s.31; Şengül Gündoğan Aydıngün, "Kentleşme ve Tuncun Keşfi: İlk Tunç Çağının Kutsal Bedenleri", Şennur Şentürk (Koordinator), *Tunç Çağı'nın Gizemli Kadınları*, İstanbul: Yapı Kredi Yayınları, s. 29-80.

<sup>27</sup> Gündoğan Aydıngün, *Kentleşme ve Tuncun Keşfi: İlk Tunç Çağının Kutsal Bedenleri*, s. 32.

<sup>28</sup> Bilgi, *Klasik Çağ Öncesi Anadolu'da İnsan Görüntüleri*, s.285.

<sup>29</sup> Yücel, *Diyarbakır, Şanlıurfa, Mardin Ve Adıyaman Müzelerindeki Geç Neolitik Çağ'dan Hellenistik Dönem'e Kadar Figürin Ve İdoller*, s. 84.

<sup>30</sup> Bilgi, *Klasik Çağ Öncesi Anadolu'da İnsan Görüntüleri*, s.148.

işlenmesi söz konusudur. Bu dönem İdollerin büyük çoğunluğunda ağız ve çene kısmı işlenmemiştir. Bu çağda da kadının önemini yitirmediği yaşamın, bereketin ve gücün simgesi olarak kutsanmış, kudretlik görevini farklı biçimlerde devam ettiği görülür. MÖ 3. binde Anadolu'nun tüm bölgelerinde kadın betimlerinin üretilmesi bunun önemli kanıtıdır<sup>31</sup>. Konumuzla ilintili olarak Güneydoğu Anadolu Bölgesindeki Sumaki Höyük, Harran Höyük, Müslümantepe Höyük, Lidar Höyük, Kurban Höyük, Titriş Höyük gibi ören yerleri başta olmak üzere bu merkezlerden gelen pişmiş toprak figürin ve idoller, üç boyutlu heykelcik, stilize figürin ya da idol biçiminde kadın betimlemeleri olarak çok sayıda ortaya çıkmaktadırlar.

ETÇ I idolleri, figürin hallerinden soyutlanmaya gidişleri çok yönlü ve farklı görüşler altında seyir almış olabilir. Belki de dönemin sanatçıları bu nesnelere diğer insanlardan farklı kılmak için bu yöntemi benimsemiş olabilirler. Çünkü insanların tanrısal bir tasvire ulaşma arzusu ve diğerleri üzerinde egemenlik kurma dürtüsüyle dünyevi kimlik oluşturacak normal uzuv ve organların işleyişinden vazgeçmesi olarak yorumlanabilir. Figürin ve idollerde tanrısal özelliklere sahip, herhangi bir bireyle özdeşleşmeyen özelliklerin işlenmesi sonucu olarak soyutlanmaya gidişte bu yönde seyir etmenin bir tesiri olabilir. Çünkü tanrı ve tanrıçalar farklı, benzersiz ve kudret sahibidirler. Bu bakımdan gerek figürin olsun gerekse de idollerde yer yer gözler, burun, kulak ya da başka uzuvların işlenmediği görülür. Anadolu'da kadın figürinin soyut biçimde yansıtılmaya başlanması erken Kalkolitik Çağ'da başlamış ve Geç Kalkolitik Çağ'da yaygın bir moda haline gelmiştir. Geç Kalkolitik Çağ örneklerinde yüz uzuvları belirtilmemeye başlanmış, çoğunlukla göğüslerle ilişkilendirmek için dirseklerden kıvrılmış olarak gösterilen kolların, katlanma yerlerini belirleyen hatlar kaldırılarak kollar basit çıkıntılar haline dönüştürülmüştür<sup>32</sup>. Erken Tunç Çağı'nda da Anadolu'daki figürin ve idollerde kollarının pozisyonu farklı açılardan işlendiği görülmektedir.

<sup>31</sup> Gündoğan Aydıngün, *Kentleşme ve Tuncun Keşfi: İlk Tunç Çağının Kutsal Bedenleri*, s. 31.

<sup>32</sup> Bilgi, *Klasik Çağ Öncesi Anadolu'da İnsan Görüntüleri*, s.146.



ETÇ I, II, III'e tarihlendirmeyi düşündüğümüz insan biçimli idoller oldukça soyut işlenmiştir. Bu grubun içerisine girenler Şekil 5, 6,7, 8, 9, 10, 11 ve Şekil 12 idolleridir. Bu idoller, Harran Höyük, Titriş Höyük, Lidar Höyük gibi ören yerlerinden ve çağdaşı (ören yerleri bilinmeyen) betimlemeler olup; kazı ve satın alma yoluyla müzelere kazandırılmışlardır. Kuş yüzlü (birdface) grubuna giren bu idoller, gaga burun ya da iri bir burun çıkıntısından başka fazla bir ayrıntı bulunmamakta, Şekil 5 örneğinde olduğu gibi kulak delikleri çok sayıda olabilmektedir. Delik olan yerlere olasılıkla parlak küçük metal maddeler yerleştirilmiş olmalıdır<sup>33</sup>. Aynı biçimdeki delikler Şekil 5'in boyun kısmında da yer almakta, bu işlemlerle idole süslemeye yönelik giyimli vurgusu yapıldığı anlaşılmaktadır.

Bu grubun içerisinde bulunan idoller Dicle ve Fırat kültürüne ait olup, kolsuz ve oldukça soyut işlenmişlerdir. Harran ve Lidar Höyükteki bu tipteki örnekler, gaga burunlu kuş yüzlü (birdface) figürinler grubuna dâhil edilen idollerdir. Orta Anadolu'da Alishar'da Ia-14 M tabakasında ele geçirilmiş figürin ile yine Alishar'ın ETÇ II Dönemi'ndeki çok delikli kulaklı tipteki başlar, İkiztepe'nin ETÇ II ve III, daha sonra İmikuşağı'nın ETÇ III-OTÇ ile benzerlik gösterirler (Gündoğan Aydıngün 2003: 27). Ancak Şekil 5, Şekil 6, Şekil 7, Şekil 8, Şekil 9 ve Şekil 10 nolu idoller yerel üretimler olup, aralarında her hangi bir korelasyon yoktur.

Şekil 5 ve Şekil 7'deki Harran idolleri; İkiztepe'nin ETÇ I dönemine tarihlenen Tepe I'de ele geçirilenler arasında C-17/ IV-12 plan karesinde 1989 yılında bulunan atölyede imal edilen beş adet figürin silindirik biçimli idollerin gövdeleriyle benzeşimi dikkat çekicidir. Harran'daki idoller İkiztepe kazı örnekleri gibi ince uzun silindirik tipte ve çok şematikler (Gündoğan Aydıngün 2003: 27). İkiztepe örneklerinde olduğu gibi gözler, hamur deri sertliğindeyken parmakla bastırılarak yapılmıştır. İki parmak ucunun hafifçe bastırılarak basınç yapılmasıyla gözler arasında sıkışan kil, burnu kabartma biçiminde oluşturmuştur.

<sup>33</sup> Şengül Gündoğan Aydıngün, "Eski Tunç Çağında Anadolu pişmiş Toprak Figürin ve İdoller", Doktora Tezi, Hacettepe Üniversitesi Sosyal Bilimler Enstitüsü, 2003, s. 26.

Bu yöntem Halaf dönemi figürin tiplerinin karakteristik özelliğidir. Baş, boyun ve gövde silindirik şekilde olup, yekpare (tüm) olarak tasarlanmıştır<sup>34</sup>.

Şekil 5, Şekil 6, Şekil 7, Şekil 8, Şekil 9, Şekil 10 ve 11 idolleri şematik gaga burunlu idolleri yansıtmakta olup, aynı zamanda Yunanistan'ın Teselya bölgesinde Neolitik Çağ kuş yüzü (birdface) figürinleri çağrıştırmaktadır<sup>35</sup>. Leila Orphandis bu figürinlerin Güneydoğu Avrupa ve Doğu Akdeniz ile etkileşim içinde olduğunu belirtmiştir<sup>36</sup>. Şekil 5 idolü, oyma yöntemiyle açılarak oluşturulan gözlerinin üzerinde, kırık olan alın kısmında toplamda altı adet kazıma nokta yer almaktadır. Bu noktalar ya kaşa ya da bir tür başlığa işaret etmektedir. Olasılıkla soylu bir hanımı düşünülerek tasarlanmıştır.

Şekil 5'in boyun kısmında yer alan üç noktalı betimleme, boncuklu bir kolye ya da gerdanlığa atıf yapılmış olabilir. Aynı biçimde Şekil 7 idolün sütunlu gövdesi oldukça sade işlenmiştir. Tüm bir parça olarak idolün baş ve vücudu yekpare işlenmiştir. Boyun kısmında daire gibi kazıma çizgisi bir tür kolye ya da gerdanlık olarak süslemeye yöneliktir. Şekil 7'nin cinsel uzuvları belirtilmemiş, yalnızca boyun altında iki nokta oyukçukla göğüsler vurgulanarak işlenmiştir. Saçlar kabartma biçiminde olup, üçer örgülü saç şeklinde kırık olan uçlarından aşağıya doğru sarmakta olduğu anlaşılmaktadır.

Şekil 5, Şekil 6 ve Şekil 9 nolu idollerin gövde yapısı oval olarak işlenmiştir. Örnekler arasında en ilginç olanı süslenmiş biçimiyle Şekil 9 diğer idollerden farklılık gösterir. Başında polosuyla sivri kabartma bir burun yapısına sahip olup, idolün ağız kısmı işlenmemiştir. Boynunda halka biçiminde kolye ya da bir tür gerdanlık bulunmaktadır. İdolün gözleri oyularak işlenmiştir. Boyundan sonra korse tarzı biçiminde kemer parçası, bir tür süsleme olarak aşağıya doğru sarkıtılmıştır. İdol oldukça giyimli ve süslü verilmiştir. Bu özenli betimiyle idol, evin hanımını veya sarayın hanımı ya da sarayın kraliçesi olabileceğini düşündürmektedir. Şekil 9 idolün giyimine çok benzeyen Anadolu'da giysi örneğiyle, Çorum'a 30 km. uzaklıkta bulunan Sungurlu ilçesine bağlı Yörüklü

<sup>34</sup> Gündoğan Aydıngün, *Eski Tunç Çağında Anadolu pişmiş Toprak Figürin ve İdolları*, s. 27.

<sup>35</sup> Laia Orphandis, *Interpretation of Neolithic Figurine Art*, Academy of Athens Research Centre for Antiquity, Athens, 2015, s.47.

<sup>36</sup> Orphandis, *Interpretation of Neolithic Figurine Art*, Academy of Athens Research Centre for Antiquity, s. 47.

kasabasının 2-3 km. güneyinde bulunan Hüseyindedede Tepesi, I. Hattuşili dönemine tarihlenen (MÖ 16. yüzyıl) bir Hitit tapınağına ev sahipliği yapan Hüseyindedede Vazosu olarak bilinen bir kaptır. Vazonun ağız kısmında, el ele tutuşmuş iki kadın ya da rahibe bir dans pozisyonu içindedir<sup>37</sup>. Giysilerindeki elbise ve süsleri Lidar Höyük'ten çıkarılan Şekil 9 idolü ile paraleldir. Anadolu'da giyim kuşam geleneğinin ETÇ I'den Hititlere kadar devam ettiğini göstermesi açısından önemlidir. Bu idol, Kültepe tipi olarak tanınan mermer idoler ve eski Hitit Dönemine tarihlenen İnandık, Bitik kabartmalı vazolarındaki ve Kaniş Karum mühürleri içinde özgün bir yeri olan Anadolu grubu mühürlerinde olduğu gibi öykücü anlatım idollerini anımsatmaktadır<sup>38</sup>.

Şekil 5, Şekil 6, Şekil 8 ve Şekil 9 idolleri, oval gövdeleriyle aynı zamanda OTÇ'na tarihlendirilen Başur Höyük'teki figürinin öncülleri olabilir. Çünkü bu idollerin giyimli oldukları, oval gövdeleriyle uzun, geniş bir eteklik biçimindeki giysiye sahip olduklarını düşündürmektedir<sup>39</sup>. Ayrıca Şekil 5'in gerdanlık kısmında 3 sıra oymaya sahip olması, Demirci Höyük ETÇ I figürinlerinde olduğu gibi gerdanlık kısmındaki altışar adet yuvarlak oyukçuklar ile süslemelerindeki benzerlik dikkat çekmektedir<sup>40</sup>.

Şekil 7'nin saç biçimi arkada üç sıra örgülü halinde enseye düşmektedir. Sağdaki ve soldaki örgülerin ucu kırıktır. Kulak yalnızca kabartma olarak verilmiş ağız ve çene işlenmemiştir. Göğüsleri boyundaki halkadan sonra orantısız bir şekilde iki küçük delik biçiminde oyularak açılmıştır. Vücudu İkiztepe parmak biçimindeki idollerde<sup>41</sup> olduğu gibi yuvarlak sütun biçiminde işlenmiş, kolları ise işlenmemiştir. İdolün gövdesinden sonrası kırıktır. Gözler, göğüslerde olduğu gibi oyma tekniğinde oluşturulmuştur. Şekil 7 muhtemelen amulet olarak kullanılmıştır. Şekil 5, Şekil 6 ve Şekil 8'de olduğu gibi oval bir gövdeye değil

<sup>37</sup> Binnur Çelebi, Anadolu'da Hitit Sosyal Yaşamında Kadının Yeri ve Önemi, Yüksek Lisans Tezi, Ankara Üniversitesi Sosyal Bilimler Enstitüsü, 2007, s. 111; Bilgi, *Klasik Çağ Öncesi Anadolu'da İnsan Görüntüleri*, s. 397.

<sup>38</sup> Şengül Gündoğan Aydıngün, "Kültepe Tipi İki Mermer İdol", *Arkeoloji ve Sanat*, 19, (Mart-Nisan 1997), s. 12-14.

<sup>39</sup> Haluk Sağlamtimur, "Başur Höyük", Altan Çilingiroğlu, Zeynep Mercangöz, Gürcan Polat (Eds.), *Ege Üniversitesi Arkeoloji Kazıları*, 2012, s. 37.

<sup>40</sup> Yücel, Diyarbakır, Şanlıurfa, Mardin ve Adıyaman müzelerindeki geç Neolitik Çağ'dan Hellenistik Dönem'e kadar figürin ve idoller s. 88.

<sup>41</sup> Bilgi, *Klasik Çağ Öncesi Anadolu'da İnsan Görüntüleri*, s. 148.

sütün bir gövdeye sahiptir. Harran idolleri, gövdesel ve baş uzuvlarındaki tipolojik yapılarıyla Aşkelon ve Filistin'in Demir Çağı figürin örnekleriyle de biçem olarak benzerlik taşımaktadırlar<sup>42</sup>.

Ayakta figürin grubuna dâhil edeceğimiz ve sütunlu gövdeye sahip Şekil 10, başlık yapısından dolayı farklılık göstermektedir. ETÇ III dönemine düşündüğümüz Şekil 10, başındaki geniş krali başlığı, sütunlu gövdesi ve göğüs hizasında kollarının küt işlenmesi ile Kıbrıs ve Levant Sütunlu Figürinlerini (Judean Pillar Figurines-JPF-) çağrıştırır<sup>43</sup>. Göğüslerinin arasında ve başlığının etrafında oyma ile noktacık oluşturulması Badre'nin adlandırdığı Fırat tipi özelliğidir. Şekil 10'da başın etrafını saran geniş bir taç ile daha önceki örneklerden oldukça farklılık göstermektedir. Taç ya da kofisinin<sup>44</sup> etrafı deliklerle kaplıdır. Aynı baskı delikler göğüslerinin arasında iki dikey paralel şekilde uzanmaktadır. Yine benzer baskı delikler arkada da oyulmuştur. Bu deliklere parlak maddeler, süsleme amacıyla yerleştirilmiş olabilir<sup>45</sup>. Kollar ETÇ III'de Anadolu betimlemelerinde sıkça işlendiği biçimiyle, küt (güdük) olarak belirtilmiştir. Betimlemede başın arkasındaki saç topuz olarak arkada çıkıntı biçiminde işlenmiştir. Bu uygulama Anadolu'da Demircihöyükte alışık olduğumuz uygulamadır. Şekil 10'nun başlığı konik şekilli, ucu sivri ve külaha benzer özelliğiyle Hitit adak çivisi heykelciklerini çağrıştırmaktadır<sup>46</sup>. Bu başlık biçiminin Hitit metinlerinde adak çivisi heykelciklerden bahsedildiği; bu tür

<sup>42</sup> Michael D. Press, *The Iron Age Figurines of Ashkelon and Philistia*, Eisenbrauns, Winona Lake, Indiana 2012, s. 53.

<sup>43</sup> Stephanie Lynn Budin, "Minoan Asherah?", Joanne Clarke (Ed.), *Archaeological Perspectives On The Transmisson And Transformation Of Culture In The Eastern Mediterranean*, (ss. 188-197), Levant Supplementary Series Volume 2, London 2005, s. 191.

<sup>44</sup> Kofi (Araşqın): Güneydoğu Anadolu'da giyilen geleneksel bir kadın başlığıdır. Bir mukavva veya karton parçasının başın yapısına göre yapıştırılarak kısa konik-silindir şeklinde yapıp kumaşla kaplanır. Alın kısmına altın ve diğer ziynet eşyaları takılarak süslenir. Gelinler uzun ve enli bir örtü ile çene altından gelecek şekilde baş üstünden dolanarak kofiyi kapatırlar. Ama ziynetlerini gösterirler. Kofinin kaplandığı kumaşın rengi altın-gümüş gibi değerli tabuları daha kolay gösterecek renkten seçilir. Kofi (Araşqın) daha ziyade yerleşik kültüre özgüdür (Yücel, 2017: 19).

<sup>45</sup> Mehmet Özhanlı, "Alanya Müzesi'ndeki Kilikya Kaynaklı Tunç Çağı Pişmiş Toprak Figürinleri", *AKMED/Suna-İnan Kıraç Akdeniz Medeniyetleri Araştırma Enstitüsü*, II, 2008, s. 913.

<sup>46</sup> Halil Hamdi Ekiz, "Adıyaman Müzesi'nde Bulunan Üç Hitit Tanrı Heykelciği", *Türk Arkeoloji ve Etnografya Dergisi*, 5 (111), 2005, s. 57.



heykelciklerin yayılım alanlarının Hitit anavatanı olmadığı, Toros'ların güneyi, Güneydoğu Anadolu Bölgesi olabileceği belirtilmiştir<sup>47</sup>.

Şekil 11'de Müslümantepe'de bulunan idolün kulakları (ya da boynuzları) kırık, burunsa kabartma biçiminde ve de elde biçimlendirilmiştir. ETÇ I dönem sanatçılarının sıklıkla başvurduğu elle şekillendirme yöntemidir. Bu tür idollerin başında hilal biçiminde koruyucu başlıkla tasvir edilmişlerdir. Başın sağ, sol ve alnın orta yerinde boynuz gibi üç çıkıntı vardır<sup>48</sup>. Bu boynuzlar Hititler ve Urartularda<sup>49</sup> olduğu gibi yüksek rütbeli, kıdemli kişileri belirtmiş olabilir. Hitit resimlerinde ve hatta Mezopotamya'nın Dicle ve Fırat kültürlerinin pek çoğunda tanrılar sıklıkla boynuzlu serpuşlarla betimlenmiştir. Büyük İskender de kendi tanrısallığının ilanı olarak bastırdığı sikkelerde boynuzlu tasvirin kullanılmasını buyruk etmişti. Antik Yunan kültürü boynuzu bereketle ilişkilendirmişti. Anadolu'nun kırsal bölgelerinde halen boynuzlu hayvanların kafatasları kapıların üzerindeki yerlerini almaktadırlar<sup>50</sup>.

Şekil 12, tek örgülü saç yapısı ve saçın arkadan bel kısmına kadar inmesi ayrıca vücut biçimi özelliğiyle de yerleşim tarihi MÖ 7. bine kadar giden Kuzey Mezopotamya'nın en büyük yerleşim yerlerinden biri olan Dicle Nehri üzerinde yer alan, Tell Ell-Brak örnekleriyle benzerlik gösterir<sup>51</sup>. Şekil 12'nin aynı biçimde kazıma gözler ile başın arka kısmında saçların çizgisel olarak kazınması, örgülü tiplerden ayrılır. Üç sıra halinde yuvarlak baskı tekniğinde kolye ve göğüsler oluşturulmuştur. Yine pubik bölgesi Amik Ovası'nda sıklıkla rastladığımız ters üçgen biçiminde işlenmiştir. İki yana açılmış güdük kolları göğüsleri kavrar

<sup>47</sup> Ekiz, *Adıyaman Müzesi'nde Bulunan Üç Hitit Tanrı Heykelciği*, s. 57.

<sup>48</sup> Evin Bilge, *Diyarbakır Arkeoloji Müzesinde Bulunan Tunç Çağ'ına Ait Figürinler*, Yüksek Lisans Tezi, Selçuk Üniversitesi Sosyal Bilimler Enstitüsü, 2009, s. 59.

<sup>49</sup> Çağatay Yücel, *Urartu Dini ve Tapınım Sistemleri*, Yüksek Lisans Tezi, Dicle Üniversitesi Sosyal Bilimler Enstitüsü, 2010, s. 50, 51, 52, 54; Davut Yiğitpaşa, "Yeni Bulgular Işığında Urartu Heykeltraşlığına Bakış", B. Gür-S. Dalkılıç (Eds.), *Anadolu Prehistoryasına Adanmış Bir Yaşam: Jak Yakar'a Armağan*, (ss. 487-509), Bilgin Kültür Sanat Yayınları, Ankara 2020.

<sup>50</sup> İsmail Gezgin, *Sanatın Mitolojisi* (4. Baskı), Sel Yayınları İstanbul 2016, s. 32.

<sup>51</sup> Leila Badre, *Les Figurines Anthropomorphes En Terre Cuite A' Lage Du Bronze En Syrie*, Librairie Orientaliste Paul Geuthner, 1980, s. fig. xxx-4; Davut Yiğitpaşa, Aynur Yağcı, (Baskıda). "Ordu Müzesi'nden Erken Tunç Çağına Ait Bir Grup Figürin ve İdoller", O. Dumankaya (Eds.), *Arkeolojide Küçük Buluntular: Pişmiş Toprak, Metal, Kemik, Cam ve Taş Eserler*, Bilgin Kültür Sanat Yayınları, Ankara.

şekilde tasavvur edilmiş olabilir. Göğüsleri iki elle kavrama Anadolu'da Neolitik Çağ'da bereketliliğe yönelik olarak sıkça yapılan bir uygulamadır.

### **Sonuç**

Figürinler, Neolitik Dönemde şişman, büyük göğüslü steotopik özellikler sergiler. Güneydoğu Anadolu Bölgesi Geç Neolitik figürinleri, Orta ve Batı Anadolu Neolitik figürinlerine göre bazı örneklerde giyinik tasvir edilmişlerdir. Kalkolitik Çağ'la birlikte, özellikle de bu çağın sonlarına doğru fark dileyebilir biçimde soyutlanmaya doğru bir eğilim sergilerler. Bu dönemde Güneydoğu Anadolu Bölge figürinleri, Halaf kültürü etkisi altındadır. Batı Anadolu figürinleri ise kendine has biçimde, özgün özelliklere sahiptir. Bu çağda Güneydoğu Anadolu ve Batı Anadolu merkezli figürinler, benzer ölçüde daha az yuvarlak hatlara sahiptirler. Birçoğu oldukça yassı, soyut biçimde tasvir edilmişlerdir. Güneydoğu Anadolu Bölgesi figürinleri, Halaf kültürü etkisinde olup, ancak Anadolu figürin stili biçimiyle de benzerler. Örneklerde kollar kısa, küt (güdük) olarak verilmiş ve küçük göğüsleriyle yassı gövdeye applike edilmiştir.

Güneydoğu Anadolu Bölgesi ve Batı Anadolu'da Neolitik ve Kalkolitik Çağ'da görülen steotopik kadın figürinleri, Kalkolitik Çağ'la birlikte soyutlanmaya doğru gidişin olduğu, Kalkolitik Çağ'ın sonlarında ise tamamen soyutlandığı görülür. Bu farklılaşmanın nedeni, insan betimlemelerinin zaman sürecinde içerik olarak anlamlarının değişime uğramasından kaynaklanmış olabilir, bir yönüyle sanatsal içerik olarak bir üst aşamaya geçilmiş olduğu düşünülebilir.

Bir başka getireceğimiz görüş ise çağın sanatçıların insani görüntülerden özellikle kaçınmaya çalışmış olduklarıdır. Çünkü tanrısal tasvirler, hiçbir yönüyle insani özellikler barındırmamalı ve herhangi bir kişiyle özdeşleştirilmemelidir. Kadın egemenliğine ait hüküm sürme ve bunu objelere portre biçimde yansıtmak zamanın toplumları arasında huzursuzluğa neden olmuş olabilir. Günlük yaşamda tanrısal tasvirli betimlemeler, bireylerde adalet kavramını ortadan kaldırmış olacaktır. Bu bakımdan sanatçıların bu betimlemelerde bazen yalnızca göz, ağız, kulak, bazen sadece bir burun işlemiş oldukları görülür. Bir yönüyle figürinler insanımsı özelliklerinden özellikle soyutlanmıştır. Dönemin insanların evrensel ilahileri olmuştur.

Erken Tunç Çağı'na gelindiğinde, Neolitik ve Kalkolitik Çağ'ın şişman, tumbul kadınları yerine günümüz kadınlarının ideal vücut ölçülerine yakın ince, zarif biçimde üretildikleri görülmektedir. Bu dönemin sanatçıları kendilerinden iki bin yıl sonra gelen Antik Yunan sanatçıları gibi ideal olanı, estetiği, göze güzel görünen kadın modellerini tercih etmiş olabilirler. Ya da sanatsal olarak bir üst seviyeye sıçramışlardır.

### **Kaynaklar**

- Badre, Leila, *Les Figurines Anthropomorphes En Terre Cuite A'Lage Du Bronze En Syrie*, Librairie Orientaliste Paul Geuthner, Paris 1980.
- Banffy, Eszter, *A Unique Prehistoric Figurine of The Near East*, Printed by Amulett, Budapest 2001.
- Bilge, Evin, *Diyarbakır Arkeoloji Müzesinde Bulunan Tunç Çağı'na Ait Figürinler*, (Yayımlanmamış Yüksek Lisans Tezi), Selçuk Üniversitesi Sosyal Bilimler Enstitüsü, Konya 2009.
- Bilgi, Önder, *Klasik Çağ Öncesi Anadolu'da İnsan Görüntüleri*, Aygaz Yayıncılık, İstanbul 2012.
- Bilgi, Önder, *Development and distribution of anthropomorphic figures in Anatolia from the Neolithic to the end of the Early Bronze Age*, (Yayımlanmamış Doktora Tezi), Londra Üniversitesi, Londra 1972.
- Budin, Stephanie Lynn, "Minoan Asherah?", Joanne Clarke (Ed. ), *Archaeological Perspectives On The Transmisson And Transformation Of Culture In The Eastern Mediterranean*, (ss. 188-197), Levant Supplementary Series Volume 2, London 2005.
- Çelebi, Binnur, *Anadolu'da Hitit Sosyal Yaşamında Kadının Yeri ve Önemi*, (Yayımlanmamış Yüksek Lisans Tezi), Ankara Üniversitesi Sosyal Bilimler Enstitüsü, Ankara 2007.
- Ekiz, Halil Hamdi, "Adıyaman Müzesi'nde Bulunan Üç Hitit Tanrı Heykelciği", *Türk Arkeoloji ve Etnografya Dergisi*, 5 (111), 2005, 57-64.
- Gezgin, İsmail, *Sanatın Mitolojisi* (4. Baskı), Sel Yayınları İstanbul 2016.
- Aydın Gün Gündoğan, Şengül, "Kültepe Tipi İki Mermer İdol", *Arkeoloji ve Sanat*, 19, (Mart-Nisan 1997), 12-14.

- Aydingün Gündoğan, Şengül, *Eski Tunç Çağında Anadolu pişmiş Toprak Figürin ve İdolları*, (Yayımlanmamış Doktora Tezi) Hacettepe Üniversitesi Sosyal Bilimler Enstitüsü, Ankara 2003.
- Aydingün Gündoğan, Şengül, “Yerleşik Hayat Öncesi: Yaratan Beden”, Şennur Şentürk (Koordinator), *Tunç Çağı'nın Gizemli Kadınları*, (ss. 11-28), Yapı Kredi Yayınları, İstanbul 2006.
- Aydingün Gündoğan, Şengül, “Mucizenin Kaynağı, Bereketli ve Her Şeye Hâkim”, Emine Çaykara (Ed. ), *Anadolu'da Kadın-On Bin Yıldır Eş, Anne, Tüccar, Kraliçe/ A. Muhibbe Darga*, (ss. 43-67), Yapı Kredi Yayınları, İstanbul 2013.
- Keskin, Levent, “Anadolu'da Ele Geçen Halka İdoller: Tipolojik ve Kronolojik Bir Değerlendirme”, *Anadolu/Anatolia*, 37, 2011, 195-222.
- Köroğlu, Kemaletin, *Yeni Kazı ve Yüzey Bulguları Işığında Diyarbakır/Üçtepe ve Çevresinin Yeni*  
*Assur Dönemi Tarihi Coğrafyası*, Yayımlanmamış Doktora Tezi, İstanbul Üniversitesi Sosyal Bilimler Enstitüsü İstanbul,1993.
- Moorey, Peter Roger Stuart, *Idols of the People-Miniature Images of Clay in the Ancient Near East*, Oxford University Press, Oxford 2003.
- Moorey, Peter Roger Stuart, *Ancient Near Eastern Terracottas with a Catalogue of the collection in the Ashmolean Museum, Oxford*, (1. Baskı), Ashmolean Museum, Oxford 2005.
- Oates, Joan, “The Baked Clay Figurines From Tell Es-Sawwan”, *Iraq*, 1 (2), 1966, 146-153.
- Orphandis, Laia, *Interpretation of Neolithic Figurine Art*, Academy of Athens Research Centre for Antiquity, Athens 2015.
- Özhanlı, Mehmet, “Alanya Müzesindeki Kilikya Kaynaklı Tunç Çağı Pişmiş Toprak Figürinleri”, İnci Delemen, Şebnem Sedef Çokay Keççe, Aşkım Öz dizbay, Özgür Turak (Haz. ), *Prof. Dr. Haluk Abbasoğlu'na 65. Yaş Armağını Euergetes-II. Cilt*, (ss. II, 911-921), Suna-İnan Kıraç Akdeniz Medeniyetleri Araştırma Enstitüsü, İstanbul 2008.
- Paksoy, Gönül, *Anadolu'da Pişen Toprak*, Kadir Has Üniversitesi Rezan Has Müzesi, İstanbul 2007.

- Press, Michael D. , *The Iron Age Figurines of Ashkelon and Philistia*, Eisenbrauns, Winona Lake, Indiana 2012.
- Pruss, Alexander, “Terrakotten”, Erich Ebeling- Bruno Meissner (Eds. ), *Reallexikon der Assyriologie und Vorderasiatischen Archäologie 13* (ss. 603-611). Berlin: De Gruyter 2013.
- Sağlamtimur, Haluk, “Başur Höyük”, Altan Çilingiroğlu, Zeynep Mercangöz, Gürcan Polat (Ed. ), *Ege Üniversitesi Arkeoloji Kazıları*, (ss. 25-38), Ege Üniversitesi, Edebiyat Fakültesi, Arkeoloji Bölümü ve Sanat Tarihi Bölümü, İzmir 2012.
- Stein, Gil J. , “Tell Zeidan”, Gil J. Stein (Ed. ), *The Oriental Enstitute 2010-2011 Annual Report*, (ss. 122-139), The Oriental Enstitute, Chicago 2011.
- Tavukçu, Ali Yalçın, *Troas Bölgesi Terrakotta Figürinleri (İ. Ö. 1375-İ. S-395)*, (Yayımlanmamış Doktora Tezi), Atatürk Üniversitesi Sosyal Bilimler Enstitüsü, Erzurum 1999.
- Yiğitpaşa, Davut, “Yeni Bulgular Işığında Urartu Heykeltraşlığına Bakış”, B. Gür-S. Dalkılıç (Eds.), *Anadolu Prehistoryasına Adanmış Bir Yaşam: Jak Yakar’a Armağan*, (ss. 487-509), Bilgin Kültür Sanat Yayınları, Ankara 2020.
- Yiğitpaşa, D. -Yağcı, A. (Baskıda). “Ordu Müzesi’nden Erken Tunç Çağına Ait Bir Grup Figürin ve İdoller”, O. Dumankaya (Eds.), *Arkeolojide Küçük Buluntular: Pişmiş Toprak, Metal, Kemik, Cam ve Taş Eserler*, Bilgin Kültür Sanat Yayınları, Ankara.
- Yücel, Çağatay, *Urartu Dini ve Tapınım Sistemleri*, (Yayımlanmamış Yüksek Lisans Tezi), Dicle Üniversitesi Sosyal Bilimler Enstitüsü, Diyarbakır 2010.
- Yücel, Çağatay, *Diyarbakır, Şanlıurfa, Mardin ve Adıyaman müzelerindeki geç Neolitik Çağ’dan Hellenistik Dönem’e kadar figürin ve idoller*, (Yayımlanmamış Doktora Tezi), Atatürk Üniversitesi Sosyal Bilimler Enstitüsü, Erzurum 2017.

### **Kataloglar**

**Katalog No:** 1

**Şekil No:** 1

**Eser Adı:** Kadın figürini

**Envater No:** 2010 /2649 (A)

**Ölçüler:** 7.2 cm, Genişlik: 3.6 cm

**Malzeme:** Kireç taşı

**Buluntu Yeri:** Mardin Müzesi

**Geliş Şekli:** Satın alma, 13. 03. 2005

**Tanım:** Kırık olan figürinin bir parçası eksiktir. Kırık parçalar sonradan restore edilip yapıştırılmıştır. Kireç taşının oyulmasıyla oturur vaziyette tasvir edilmiştir. Halaf Dönemi ana tanrıça figürinlerinde olduğu gibi iki ayağını birleştirip karnına doğru çekmiş pozisyonundadır. Sivri bir baş, kabartma buruna sahiptir. Gözler oyma şeklinde oluşturulmuştur. Kolları güdüktür ancak yine de göğüslerini kavrar pozisyonundadır. Burada amaç göğüsleri kavrama hissiyle bereketliliği vurgulamak istenmiştir. Ayaklar bacaklardan kazıma bir yatay çizgiyle belirtilmiştir.

**Benzerleri:** Monique Arntz, Re-Figuring The Past. Interpreting Early Halaf Figurines from Tell Sabi Abyad (Syria),sf 78; Gönül Paksoy-Rezan Has Müzesi, sf 18, 20, 32, 33, 34, 35; Oktay Belli, AnadoluTanrıçaları, sf 12; Alexander Pruss, Die Amuq Terrakotten, sf 605;Önder Bilgi, Klasik Çağ Öncesi Anadolu'da İnsan Figürinleri, sf 122; Şengül G. Aydıngün, A Focus on the Body Details of Early Bronze Age Figurines and Idols of Anatolia, sf 20; Şengül G. Aydıngün, Yerleşik Hayat Öncesi: Yaratan Beden, sf 16, 17, 18; Şengül G. Aydıngün, Mucizenin Kaynağı, Bereketli ve Herşeye Hâkim, sf 48; Şengül Gündoğan Aydıngün ve H. Ali Ekinci, Burdur Müzesinde Korunan Çay Kenar Tip İdollerinin Öncüsü Pişmiş Toprak Bir İdol, sf 30; Şengül Aydıngün, The Deification Female Sexuality in Anatolia Before Written History (9000-2000 B. C. ), sf 16,18, 24; Şengül Gündoğan Aydıngün, Kentleşme ve Tuncun Keşfi: İlk Tunç Çağının Kutsal Bedenleri, sf 161.

**Dönemi:** Geç Neolitik-EKÇ

**Katalog No:** 2

**Şekil No:** 2

**Eser Adı:** Kadın figürini

**Envater No:** 2010/ 2641 (A)

**Ölçüler:** 11 cm, Gövde Çapı: 5 cm, Dip Çapı:7.5 cm.

**Malzeme:** Pişmiş toprak

**Buluntu Yeri:** Mardin Müzesi

**Geliş Şekli:** Satın alma

**Tanım:** Torso biçiminde figürin. Başı ve kolları kırıktır. Geç Neolitik Dönem figürinleri ince hamur kırılğan bir yapıya sahiptirler. Figürin Çatalhöyük'te olduğu gibi steotopik özelliklere sahiptir. Göğüsleri dolgunca işlenmiş. Sağ kalçası çıkıntı halinde kırık olmasına rağmen belirgindir. Oturan ya da bağdaş kurmuş ana tanrıça figürinleri çağrıştırmaktadır.

**Benzerleri:** P. R. S. Moorey, Near Eastern Terracottas, sf 36; Stephanie M. Langin-Hooper, Figuring Out the Figurines of the Ancient Near East, sf 14; Michael D. Press, The Iron Age Figurines of Ashkelon and Philistia, sf 43, 44, 46, 70, 71; Erin D. Darby, Seeing Double-Viewing and Re-Viewing Judean Pillar Figurines Through Modern Eyes, sf 14; Irit Yezerski ve Hillel Geva, Iron Age II Clay Figurines, sf 79; Helene J. Kantor, "Chogha Mish", *The Oriental Institute Annual Report*, Vol.: 21, (2), (1986-1987), sf 30.

**Dönemi:** Kalkolitik Çağ

**Katalog No:**3

**Şekil No:** 3

**Eser Adı:** Kadın figürini

**Envater No:** 2011 /9070 (A)

**Ölçüler:** 3.80 cm Genişlik: 3.10 cm, Gövde Çapı: 0.88 cm.

**Malzeme:** Pişmiş toprak

**Buluntu Yeri:** Mardin Müzesi

**Geliş Şekli:** Sumaki Höyük Kazısı

**Tanım:** Mineral katkılı, kahverengi hamurlu, kurşuni yüzeylidir. Figürinin yüzeyler pütürlüdür. Bacakları hafifçe dizden kırık ve iki yana açık bir şekilde oturmuştur. Gövdesinde derince bir bel oyukluğu silindirik bir şekilde yükseliyor. Sol ayakta hilal biçimli aplik şeklinde geniş bir yarım halhal, sağ bacakta diz üzerine yine aplik şeklinde yapılmış 5 tane geniş yan yana bant işlenmiştir. Büyük olasılıkla aynı bantlar sol bacakta da vardı. Önden bakıldığında

silindirik gövde sağa doğru hafif çarpıktır. Kalçalar belirgin işlenmiştir. Sağ bacağın ucu ve gövdesinin üst kısmı kırıktır.

**Benzerleri:** Rezan Has Müzesi, Walters Art Museum, Vorderasiatisches Museum, Brooklyn Museum, Metropolitan museum, Diyarbakır Müzesi, Ashmolean Müzesi, Mardin Müzesi, Oates, Joan, “The Baked Clay Figurines From Tell Es-Sawwan” Plate XL, XLII.

**Dönemi:** Kalkolitik Çağ

**Katalog No:** 4

**Şekil No:** 4

**Eser Adı:** Kadın figürini

**Envater No:** 2010 /6024 (A)

**Ölçüler:** 2010 /6024 (A)

**Malzeme:** Pişmiş toprak

**Buluntu Yeri:** Mardin Müzesi

**Geliş Şekli:** Satın alma, 13. 10. 2000

**Tanım:** Baş kısmı yassı ve sivridir. Kabartma şeklinde burun işlenmiştir. Alın kısmından itibaren başın etrafını sarmalayan bir başlık vardır. Uzun boyunlu, boynun bittiği yerde birbirine paralel siyah boya ile yapılmış iki bezeme vardır. Gövde kısmında iki iri göğüs mevcut olup, bu göğüsleri alttan destekleyen eller görülmektedir. Ayakları iri ve dizlerinin üzerinde tahtta oturur şekilde tasvir edilmiştir. Kolları ve göğüsleri üzerinde ve de ayak kısmında siyah boya ile yapılmış bezemeler mevcuttur. Başlığı kırık olup yapıştırılarak birleştirilmiştir. İki ayak arasında hafif bir boşluk bırakılmış, ayaklar en alt kısımda birleşmekte ve alt kısmı düz şekilde yapılmıştır.

**Benzerleri:** Gönül Paksoy, Anadolu'da Pişen Toprak, sf 18, 20, 32, 33, 34, 35; Gil J. Stein, Tell Zeidan, sf 127; P. R. S. Moorey, Ancient Near Eastern Terracottas, sf 38; A Guide To Southeastern Anatolia, sf 118; Refik Duru, Hacılar, Levha 8; Jerome M. Eisenberg, Syria: Land of Civilisations, sf 9; Peter J. Ucko, Anthropomorphic Figurines of predynastic Egypt and Neolithic Crete with Comparative Material from the Prehistoric Near East and Mainland Greece, sf 345; David Wengrow, The Evolution of Simplicity: Aesthetic Labour and Social



Change in the Neolithic Near East, sf 175; Alexander Pruss, Die Amuq Terracotten, sf 605; Şengül G. Aydıngün, A Focus on the Body Details of Early Bronze Age Figurines and Idols of Anatolia, sf 20; Şengül G. Aydıngün, Yerleşik Hayat Öncesi: Yaratan Beden, sf 16,17, 18; Şengül G. Aydıngün, Mucizenin Kaynağı, Bereketli ve Herşeye Hâkim, sf 48;Şengül Gündoğan Aydıngün ve H. Ali Ekinci, Burdur Müzesinde Korunan Çay Kenar Tip İdollerinin Öncüsü Pişmiş Toprak Bir İdol, sf 30; Şengül Aydıngün, The Deification Female Sexuality in Anatolia Before Written History (9000-2000 B. C. ), sf 16, 18, 24; Önder Bilgi, Klasik Çağ Öncesi Anadolu'da İnsan Figürinleri, sf 268.

**Dönemi:** Kalkolitik Çağ

**Katalog No:**5

**Şekil No:**5

**Eser Adı:** Kadın idolü

**Envater No:** Etütlük Eser

**Ölçüler:** 4.7 cm, Genişlik: 3.2 cm

**Malzeme:** Pişmiş toprak

**Buluntu Yeri:** Şanlıurfa Müzesi

**Geliş Şekli:** Harran Höyük, 03.09.2014

**Tanım:** Harran ve Kuzey Suriye'nin ETÇ insan biçimli idol tiplerindedir. Gövdeden sonrası kırıktır. Gövde altı kırık olmasına rağmen oval şeklide ayaklarda eteklik hissi verecek şekilde bitmektedir. Boyun kısmında gerdanlık ya da kolye olarak 3 delikle gösterilmiştir. Aynı delikler gözleri vurgulamıştır. Kulak kısmında yine bu delikler küpeleri ifade etmek için de kullanılmış. Elle şekillendirilmiştir.

**Benzerleri:** P. R. S. Moorey, Ancient Near Eastern Terracottas, sf 158; Şengül Aydıngün, Eskişehir Müzesi'nde Korunan Figürin ve İdoller, sf 434; Michael D. Press, Ashkelon 4, sf 67; Academy of Athens Research Centre for Antiquity, Interpretation of Neolithic figurine Art, sf 47; Maciej Makowski, Anthropomorphic Figurines of The Third Millennium BC from Tell Arbid-Preliminary Report, sf 473, 476; Şengül Gündoğan Aydıngün, Eski Tunç Çağında Anadolu Pişmiş Toprak Figürin ve İdoller, Levha 5a, 6a, 12b; Önder Bilgi,

İkiztepe Kazılarında Ele Geçen Antropomorfik Figürinler Hakkında Genel Gözlemler, sf 75; Laia Orphanidis ve Malakasioti, Zoi, Figurines of Neolithic Thessaly. A Presentation Volume III. The A. Bastis Collection, Academy of Athens Research Centre for Antiquity Online Publication 2, Athens 2011 sf 23, 24.

**Dönemi:** ETÇ I

**Katalog No:** 6

**Şekil No:** 6

**Eser Adı:** Kadın idolü

**Envater No:** Ti. 18. 95

**Ölçüler:** 2.7 cm, Genişlik: 1.6 cm

**Malzeme:** Pişmiş toprak

**Buluntu Yeri:** Şanlıurfa Müzesi

**Geliş Şekli:** Titriş Höyük, 1995

**Tanım:** Neolitik Tesselya figürin örnekleriyle benzerlik göstermektedir. Gaga burunlu ve ağız işlenmemiştir. Krem renginde sade yapıdadır. Gövdeden sonraki kısım oval şekindedir. ETÇ I örneklerinde olduğu gibi sivri baş yapısına sahiptir. Kollar, bacaklar, ağız, göz, ayaklar işlenmemiştir.

**Benzerleri:** Lidar Höyük Kazıları, Harran Höyük, Kurban Höyük, Hama Kazılarında çıkan buluntu örnekleri ile benzerlik göstermektedir.

**Dönemi:** ETÇ I

**Katalog No:** 7

**Şekil No:** 7

**Eser Adı:** Kadın idolü

**Envater No:** Etütlük Eser

**Ölçüler:** 4.6 cm, Genişlik: 1.9 cm

**Malzeme:** Pişmiş toprak

**Buluntu Yeri:** Şanlıurfa Müzesi

**Geliş Şekli:** Harran Höyük, 03.09.2014

**Tanım:** Harran'ın ETÇ I'ne ait, oldukça soyut işlenmiş insan biçimli idoldür. Boğaz kısmında daire biçiminde kolyesi vardır. Göğüsleri iki küçük delikle belirtilmiştir. Kulakları kırıktır. Aynı şekilde burun kısmı da kırıktır. Kolları ve ağzı işlenmemiştir. Saçları arkadan üç örgü biçiminde arkaya yatırılmıştır. Her üç örgünün uçları kırıktır.

**Benzerleri:** P. R. S. Moorey, Near Eastern Terracottas, sf 158; Şengül Aydıngün, Eskişehir Müzesi'nde Korunan Figürin ve İdoller, sf 434; Michael D. Press, Ashkelon 4, sf 67; Academy of Athens Research Centre for Antiquity, Interpretation of Neolithic figurine Art, sf 47; Maciej Makowski, Anthropomorphic Figurines of The Third Millennium BC from Tell Arbid Preliminary Report, sf 473, 476; Daisy-Kate Knox, Making Sense of Figurines in Bronze Age Cyprus, sf 164, 256; Noah Wiener, Damaged Representation-The Figurines from Bronze Age Tell Sabi Abyad, Syria and Archaeology of Disregard, sf 152; Şengül Gündoğan Aydıngün, Eski Tunç Çağında Anadolu Pişmiş Toprak Figürin ve İdolleri, Levha 5a, 6a, 12b, 28d, 30b, 122-1; Önder Bilgi, İkiztepe Kazılarında Ele Geçen Antropomorfik Figürinler Hakkında Genel Gözlemler, sf 75,77.

**Dönemi:** ETÇ I

**Katalog No:**8

**Şekil No:** 8

**Eser Adı:** Kadın idolü

**Envater No:** 99/45 (TH 90163)

**Ölçüler:** 4.4 cm, Genişlik: 2.5 cm, Kalınlık: 0.5 cm

**Malzeme:** Kireç taşı

**Buluntu Yeri:** Şanlıurfa Müzesi

**Geliş Şekli:** Titriş Höyük, 1999

**Tanım:** Kireç taşının oyulmasıyla oluşturulmuş, arka ve ön kısmı düz, sade biçimde işlenmiştir. Stilize olarak kollar her iki yöne doğru açılmıştır. Asimetrik gözler vurgulanmış. Sanatçının cinsel uzuvlarını işlememiş olması, üzerinde giysi duygusu uyandırmak istemesindedir. Gövde altı uzun geniş bir eteklik biçiminde işlenmiştir. Ayaklar geniş, etekliğin içinde verilmek istenmiştir.

**Benzerleri:** Önder Bilgi, Klasik Çağ Öncesi Anadolu'da İnsan Görüntüleri, sf 269; Şengül Gündoğan Aydıngün, Kentleşme ve Tuncun Keşfi: İlk Tunç Çağının Kutsal Bedenleri, sf 56, 59, 60, 61, 64, 67, 157; Şengül Gündoğan Aydıngün, Eski Tunç Çağında Anadolu Pişmiş Toprak Figürin ve İdolları, Levha 57a.

**Dönemi:** ETÇ II

**Katalog No:** 9

**Şekil No:** 9

**Eser Adı:** Kadın idolü

**Envater No:** Li 82/61

**Ölçüler:** 3,8 cm Gen: 3,3 cm

**Malzeme:** Pişmiş toprak

**Buluntu Yeri:** Şanlıurfa Müzesi

**Geliş Şekli:** Lidar Höyük, 1982

**Tanım:** Gaga burunlu ve ağız işlenmemiştir. Oldukça süslü yapılmıştır. Gövdeden sonraki kısım Titriş ve Harran örneklerinde olduğu gibi oval, eteklik şeklindedir. Boğaz ve bel altı kısmında halkalar şeklinde süsler mevcuttur. Hitit Dönemine ait Hüseyinde vazosundaki figürlerin giyimlerini andırmaktadır. Baş sivri ve başlıklı işlenmiştir.

**Benzerleri:** Bekir Çetin, Harran'da Tunç Çağı Pişmiş Toprak İnsan Figürinleri, sf 112; Leila Badre, Les Figurines Anthropomorphes En Terre Cuite a L'age Du Bronze en Syrie, sf PL. VI; Şengül Gündoğan Aydıngün, Eski Tunç Çağında Anadolu Pişmiş Toprak Figürin ve İdolları, Levha 5a, 6a, 12b, 122-1; Önder Bilgi, İkiztepe Kazılarında Ele Geçen Antropomorfik Figürinler Hakkında Genel Gözlemler, sf 77; Laia Orphanidis ve Malakasioti, Zoi, Figurines of Neolithic Thessaly. A Presentation Volume III. The A. Bastis Collection, Academy of Athens Research Centre for Antiquity Online Publication 2, Athens 2011 sf 23, 24, 27.

**Dönemi:** ETÇ I

**Katalog No:** 10

**Şekil No:** 10

**Eser Adı:** Kadın idolü

**Envater No:** 2010/ 6014 (A)

**Ölçüler:** 8.8 cm, Genişlik: 4.2 cm

**Malzeme:** Pişmiş toprak

**Buluntu Yeri:** Mardin Müzesi

**Geliş Şekli:** Satın alma, 12.03.2005

**Tanım:** Kabartma bir burun, küt kollu, kalın boyunludur. Küt kollarda amaç göğüsleri kavrama özelliği vurgulanmak istenmiş olabilir. Bu çağın sanatçılarının sıkça başvurduğu tekniktir. Gözler oyma yöntemi ile işlenmiştir. Başındaki tacın süslemeleri de aynı biçimde işlenmiştir. Figürinin başlığı önden bakıldığında taç şeklinde, arkadan bakıldığında ise çıkıntı biçiminde işlenmiştir. Ağız işlenmemiş, burun kabartma olarak verilmiştir. Göğüsler dolgun ve birbirinden ayrıktır. Göğüslerin arasında noktalı şeritler aşağıya doğru inmektedir. Aynı noktalı şeritler sırt kısmında ve boyunda da vardır. Boyunda deforme olduğun yalnızca sol tarafından 2 nokta halinde belirlemektedir. Giysiye yönelik bir durum verilmek istenmiş olabilir.

**Benzerleri:** Discoveries at Ashur on the Tigris Assyrian Origins-Antiquities in the Vorderasiatisches Museum, sf 117; Adıyaman Müzesi'nde Bulunan Üç Hitit Tanrı Heykelciği, sf 61; Leila Badre, Les Figurines Anthropomorphes En Terre Cuite a L'age Du Bronze en Syrie Hama pl, III, IV; Bekir Çetin, Harran'da Tunç Çağı Pişmiş Toprak İnsan Figürinleri, Levha 10; Stephanie Budin, Minoan Asherah? sf 194; Daisy-Kate Knox, Making Sense of Figurines in Bronze Age Cyprus, sf 256.

**Dönemi:** ETÇ III

**Katalog No:** 11

**Şekil No:** 11

**Eser Adı:** Kadın idolü

**Envater No:** 23/9/5

**Ölçüler:** 3,4 cm, Genişlik: 2.6 cm

**Malzeme:** Pişmiş toprak

**Buluntu Yeri:** Diyarbakır Müzesi

**Geliş Şekli:** Müslümantepe

**Tanım:** Boyundan sonrası kırık, burun yüzün ortasında oldukça büyük vurgulanmıştır. Boynundan sonrası yoktur. Alın kısmında üç hilal şeklinde boynuzu var. Boynuzlarla ilahiliğin kudreti verilmek istenmiş olabilir.

**Benzerleri:** Noah Wiener, Damaged Representation-The Figurines from Bronze Age Tell Sabi Abyad, Syria and Archaeology of Disregard, sf 152; Şengül Gündoğan Aydıngün, Eski Tunç Çağında Anadolu Pişmiş Toprak Figürin ve İdolları, Levha 117c.

**Dönemi:** ETÇ I

**Katalog No:** 12

**Şekil No:** 12

**Eser Adı:** Kadın idolü

**Envater No:** 2010/ 2643 (A)

**Ölçüler:** 6.3 cm, Gövde Çapı: 2.4 cm

**Malzeme:** Pişmiş toprak

**Buluntu Yeri:** Mardin Müzesi

**Geliş Şekli:** Satın alma, 12.03.2005

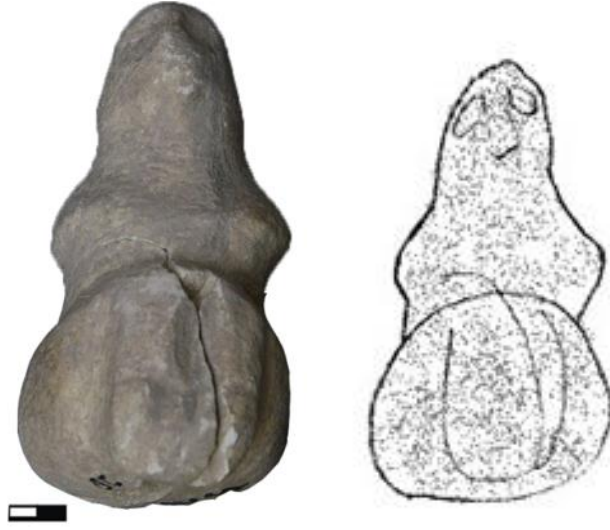
**Tanım:** Başı ve sol kolu mevcut değildir. 180 derece açılı kollara sahiptir. Çan gövdeye sahiptir. Göğüsler çıkıntı halinde verilmiş. Boyun kısmında 2 yuvarlak oyma var. Aynı oyma delme bel kısmında kemer ya da kuşak olarak işlenmiştir. Kolye ya da takı görünümü verilmek istenmiştir. Başı kırık olduğundan baş ve saç yapısı anlaşılammaktadır. Ancak, örgülü saç yapısı enseden kalçaya kadar inmektedir. Örgü kabartma şeklinde dilimlenmiş çizikler atılarak oluşturulmuştur. Süslemeli kemer özelliği önden arkaya doğru sarmal şekilde oyularak işlenmiştir. Ön tarafta aşınma fazla olduğundan kemer ya da kuşak arkada daha belirgindir.

**Benzerleri:** Harold Liebowitz, Terracotta Figurines and Model Vehicles Levha 17; R. A. Higgins, Catalogue of the Terracottas in the Department of Greek and Roman Antiquities British Museum-Volume I: Text-Greek: 730-330 B. C. , sf 5; Marie-Therese Barrelet, Figurines Et Reliefs En Terre Cuite De La

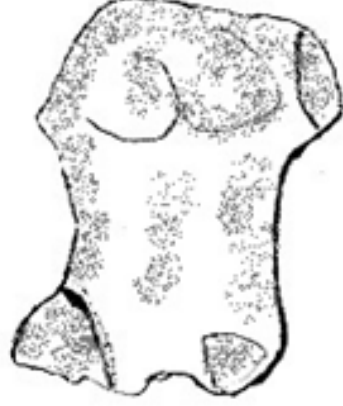
Mesopotamie Antique, Levha VIII, Leila Badre, Les Figurines Anthropomorphes  
En Terre Cuite a L'age Du Bronze en Syrie Hama, pl. XXX.

**Dönemi:** ETÇ II

**Şekiller**



**Şekil 1**



Şekil 2

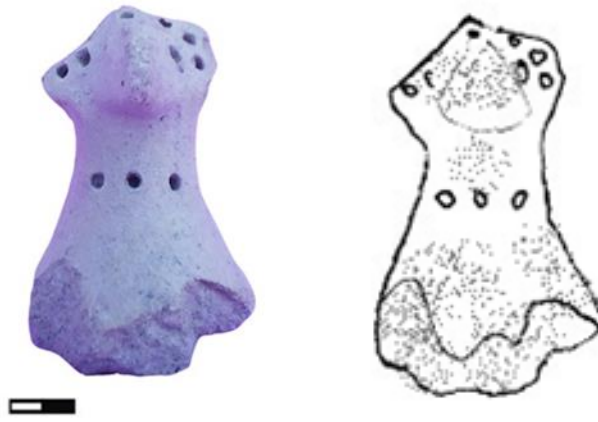




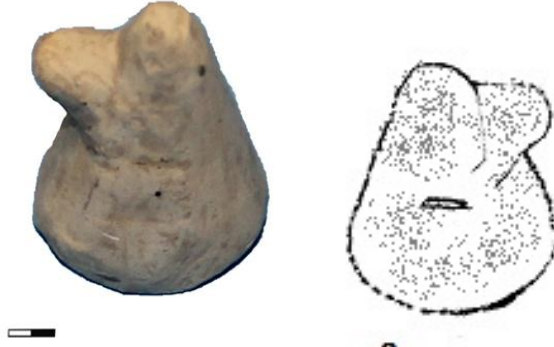
Şekil 3



Şekil 4



Şekil 5



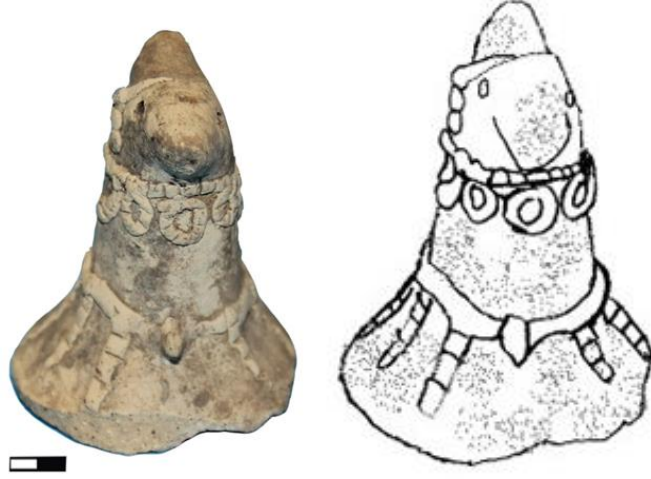
Şekil 6



Şekil 7



Şekil 8



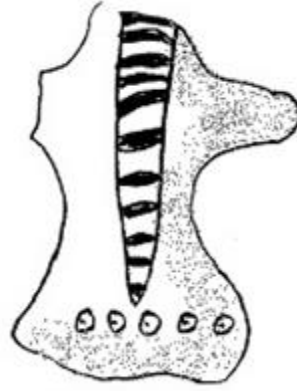
Şekil 9



Şekil 10



Şekil 11



Şekil 12