

## Düşük Gelir Grubundaki Çocuklar ve Salgın Et- kisi: Türkiye Örneği<sup>1</sup>

Özlem DURGUN<sup>2</sup>

Geliş Tarihi: 01.09.2020 | Kabul Tarihi: 10.10.2020

**Öz:** Koronavirüs şimdiye kadar çocuklar arasında daha az ciddi vakalarla sonuçlanırken, hayatlarına farklı şekillerde zarar verme ihtimali büyüktür. Dünya çapında sosyal mesafe önlemleri nedeniyle ebeveynler çalışmamakta, düşük gelirle çalışmak zorunda kalmaktadırlar. Bu arada geleneksel bakım sağlayıcısı olan okul ve kreşlerin kapanması çocukların eğitimlerinin ve ebeveynlerin iş hayatındaki aksamalara neden olmuştur. Dünyanın dört bir yanındaki ülkelerde savunmasız topluluklarda yaşayan milyonlarca çocuk, pandemiden korunmak için gerekli önemlerin geniş kapsamlı ekonomik ve sosyal etkilerinden mustarip olacaktır. Gelecekteki kalıcı hasarlardan kaçınmak için ailelerin geliri güvende olmayan çocuklara desteği artırmak ve ihtiyaç duydukları sosyal korumayı sağlamak amacıyla hemen harekete geçilmelidir. Gelir düzeyi yüksek aile çocukları sorunları kısmen kolay atlatabilirken çok az birikimi olan, yiyecek ve ihtiyaçlarını stoklayamayan ailelerde bugün yaşanan sorunlar gelecekte daha fazla soruna neden olacaktır.

**Anahtar Kelimeler:** Sağlık, Eşitsizlik, Çocuk.

<sup>1</sup> Bu çalışma 12-13-14 Haziran 2020 tarihleri arasında organize edilen Online International Conference of Covid-19'da sunulmuş bildirinin geliştirilmiş halidir.

<sup>2</sup> İstanbul Üniversitesi İktisat Fakültesi, İktisat Teorisi Ana Bilim Dalı, ozdurgun@istanbul.edu.tr, ORCID: 0000-0003-1404-0225

---

## The Effects of Pandemic on the Children from the Low Income Group: The Case of Turkey

**Abstract:** While coronavirus has resulted in less serious cases among children so far, it is likely to harm their lives in different ways. Due to social distance measures worldwide, parents do not work, they have to work with low income. As a result of the closure of traditional nursery schools and kindergartens, it caused problems in the education of children and the business life of the parents. There are millions of children living in vulnerable communities in countries around the world. These children will suffer from the wide-ranging economic and social impacts of the importance taken to protect against Pandemic. To avoid future permanent damage, urgent action should be taken to provide support and social protection.

**Keywords:** Health, Inequality, Child.

## Giriş

Yoksulluk yer ve zamana, bireylere göre değişen göreceli bir kavram olarak akademik yazında yer almaktadır. Amerika'daki yoksulluk Almanya ya da Türkiye'dekinden farklı gerçekleşmektedir. Hatta ülke sınırları içinde bir şehirden diğer şehre göre farklılık göstermektedir. Buna rağmen ortalama net kazancın yüzde 60'ından daha azına sahip olanların yoksul olarak kabul edildiği tanımı çoğu uluslararası kurum ortak tanım olarak kullanmaktadır.

Yoksullukla mücadele ulusal ve uluslararası kuruluşların öncelikli mücadele alanlarından birisidir. Uluslararası kuruluşlardan Dünya Bankası aşırı yoksulluğu sona erdirmeyi ve refahın eşit paylaşımını sağlamayı teşvik etmektedir. Ancak, Korona salgını ve petrol fiyatlarındaki düşüş nedeniyle yoksulluk eğilimde azalma tersine dönmeye başlamıştır. COVID-19 krizi, iş ve para kaybı, artan fiyatlar dolayısıyla gelir azalışı gibi etkenlerle, eğitim ve sağlık gibi hizmetlerde yaşanan aksaklıklar yoksullar üzerinde zenginlere kıyasla orantısız bir etkiye neden olmaktadır.

Küresel yoksulların çoğu eğitim düzeyi düşük, tarım sektöründe çalışan ve 18 yaşın altında olan çocuklardan oluşmaktadır. Dünya genelinde büyüme oranlarının yavaş olması, yatırımların artmaması ülkelerde yoksulluğun azalmasını yavaşlatmıştır. Dahası, yoksulluktan kurtulabilenler için ilerleme genellikle geçici olmaktadır.

COVID-19 salgınının, iş yerlerinin kapanması, sağlık harcamalarının artması, sosyal yardımların azalması, günlük işle-

rin dışarı çıkma yasaklarıyla beraber ortadan kalkması gibi nedenlerle gelirlerinin azalmasının yoksulları daha derinden etkilediği çeşitli araştırmalarda ortaya konmuştur. Ancak dünya savaşları haricinde bu kadar çok sayıda çocuğun okula gitmediği bir dönem yaşanmamıştır. Özellikle yoksul ailelerde yaşayan çocukların tekrar okula dönüp dönmeyeceği de bilinmemektedir.

Türkiye de diğer ülkelerle benzer bir süreçten geçmiştir. Hatta okulları ilk kapatarak uzaktan eğitime geçen ülkelerdendir. Ana televizyon kanalı ile tek kanaldan verilen eğitimler aynı sınıfta olsa da her çocuğun durumunun farklı olduğu gerçeğini göz önüne almadan hazırlanması nedeniyle sorun olarak görülmektedir. Daha sonra okulların internet kanalı ile eğitime geçmesiyle çocukların ihtiyaç ve seviyelerine göre farklılaştıramadığından ve öğretmenlerin uzaktan eğitim tecrübesi olmadığından eğitim-öğretim sorunlarıyla karşılaşmıştır. Eğitimde kayıp bir dönem olarak görülen bu süreç özellikle yoksul çocukların kayıp bir nesil olmaması üzerine dikkat çekmek amaçlı bu çalışma yapılmıştır.

### **1. Yoksulluk Durumunun Kavramsallaştırılması ve Ölçülmesi**

Yoksulluk uzun yıllar gelir eksikliği olarak tanımlanmış dolayısıyla istihdam edilen her kişi yoksulluk riskinden uzaklaşmış olarak kabul edilmiştir. Son yirmi yılda, yoksulluk maddi kaynak eksikliğinden daha fazlası olarak tanımlanmıştır (Mitlin, 2003, s. 395). 1995 yılında Birleşmiş Milletlerin Kopenhag zirvesinde, insani gelişmenin tamamen ekonomik faktörlerin ötesine geçtiğini kabul eden genel bir yoksulluk tanımı or-

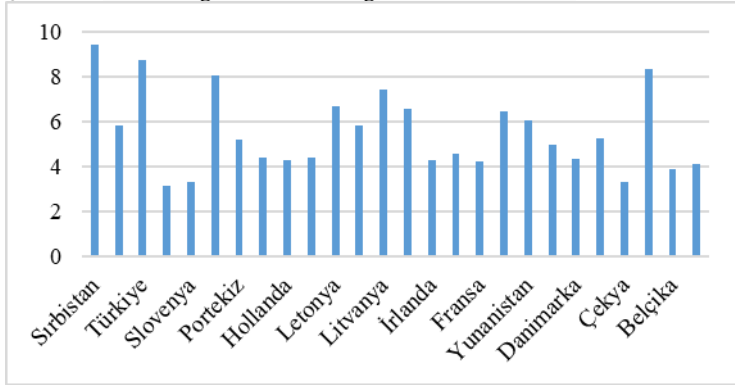
taya konmuştur. Mutlak yoksulluk, “gıda, güvenli içme suyu, sanitasyon tesisleri, sağlık, barınma, eğitim ve bilgi dahil olmak üzere temel insan ihtiyaçlarının ciddi şekilde yoksun bırakılmasıyla karakterize edilen bir durum” olarak açıklanmıştır (Fotso, ve diğerleri, 2012, s. 378).

Gelir veya harcamalara dayalı hanehalkı yoksulluğu önlemleri, mevcut istihdam koşullarıyla ve kentsel yoksun ortamlarda kayıt dışı işgücü piyasaları tarafından sağlanan düzensiz gelir fırsatlarıyla ilgilidir. Algılanan geçici şoklar karşısında, hane halkı yiyecek tüketimini veya diğer kalemlere yönelik hane halkı harcamalarını azaltabilirken, daha tekrarlayan şoklar karşısında hane halkı tüketim veya harcama düzeylerini sürdürmek için eşyalarını satabilmektedir (Atkinson, 1987). Harcamalarla bağlantılı yoksulluk, hane halklarının temel gıda ihtiyaçlarını karşılama konusundaki mevcut yeterliliklerle ilgili bilgi vermektedir. Dolayısıyla tüketici olan çocuk hane gelir ve biriminden en yüksek oranda etkilenmektedir. Literatürde hane halkı yoksulluğu ile çocuk yoksulluğu uzun dönem aynı kabul edilmiştir. Ancak ülkede gelir dağılımı eşit olmadığı gibi aile içinde de yaşlılar, çocuklar, hastalar gibi dezavantajlı gruplar bulunmaktadır. Bu nedenle son yıllarda hane halkından bağımsız olarak da çocukların yoksulluğuna yönelik ölçümler yapılmaktadır. Çocuk yoksulluğu incelenirken, aile içindeki durumu, arkadaşlıklar ilişkiler gibi sosyal alanların yanı sıra giyim, yemek, konaklama gibi maddi bulgular da hesaplanmaktadır (Andresen & Meiland, 2019, s. 95). Çocuk yoksulluğu her zaman sosyo- mekânsal ve altyapısal koşullarla ilişkilendirilmez.

## 2. Avrupa’da ve Türkiye’de Yoksulluk

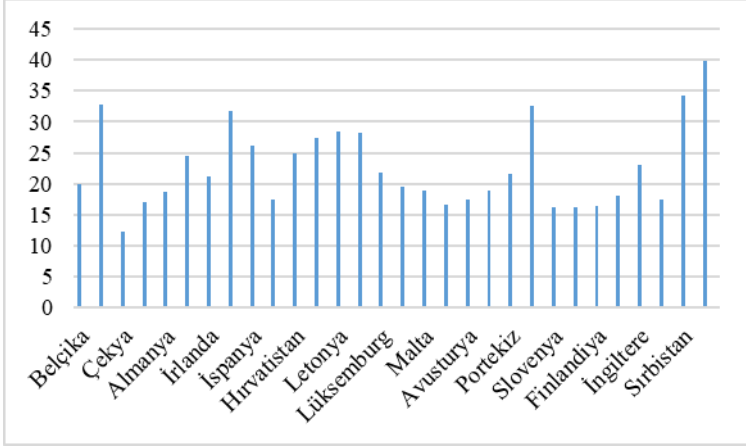
Gelir dağılımı eşitsizliğini ölçmek için P20/P80 oranları kullanılmaktadır. Bu oran gelirden en fazla pay alan yüzde 20’lik grubun geliri ile en düşük pay alan yüzde 20’lik grubun geliri arasındaki oranı göstermektedir. Oran büyüdükçe gelir dağılımı adaletsiz hale gelmektedir.

**Şekil 1:** Gelir dağılımı eşitsizliği P80 / P20 oranı



Kaynak: Eurostat.

Avrupa İstatistik Ofisi (Eurostat) 2018 yılı gelir ve yaşam koşulları araştırması verilerine göre Türkiye gelir dağılımı eşitsizliğinde Sırbistan’dan sonra en yüksek orana sahiptir. Türkiye’de en zengin yüzde 20’lik nüfus, toplam gelirin yaklaşık yarısını almaktadır. Türkiye’yi Bulgaristan ve Romanya takip etmektedir. Slovakya, Çekya ve Slovenya’da sırasıyla en düşük eşitsizlik oranları görülmektedir.

**Şekil 2:** Yoksulluk veya Sosyal Dışlanma Riski Altındaki İnsanlar

Kaynak: Eurostat

Yoksulluk veya sosyal dışlanma riski altındakiler incelendiğinde Avrupa Birliği içinde eşitsizlik dağılımına benzer olarak Türkiye, Sırbistan ve Bulgaristan yine ilk üç sırayı paylaşmaktadır. Çekya, Slovakya ve Slovenya yoksulluk ve sosyal dışlanma riskinin en düşük olduğu Avrupa ülkeleridir. Eşitsizlikle Yoksulluk ve sosyal dışlanma riski altındaki insanların oranlarında en yüksek ve en düşük orana sahip ülkeler benzerlik göstermektedir. Yoksulluk veya sosyal dışlanma riski farklı yaş grupları için farklılık göstermektedir. Letonya, Estonya, Bulgaristan, Litvanya, Hırvatistan, Malta, Slovenya ve Çekya'da yaşlılar en çok risk altındayken, Yunanistan, Danimarka, Polonya, Hollanda ve Finlandiya'da yetişkinler en yüksek riske sahip yaş grubunda yer almaktadır (EUROSTAT, 2020)

Şehirlerde eşitsizliğin en somut göstergelerinden birisi kent alanlarında gelir gruplarına göre yaşamın dağılımıdır. Yüksek gelir grubuna sahip haneler daha geniş ve altyapısı tamamlanmış, ulaşım, eğitim ve sağlık gibi hizmetlere rahatlık-

la ulaşabilecekleri alanlarda yaşarken düşük gelir grubuna sahip haneler kentin çevresinde var olma mücadelesi vermektedirler.

**Tablo 1:** Gecekondu Mahallerinde Yaşayan Nüfus (kentsel nüfusun yüzdesi)

Düşük Gelir Grubu Ülkeleri	68
Düşük orta gelir Grubu Ülkeleri	33
Düşük ve orta gelir Grubu Ülkeleri	30
Orta gelir Grubu Ülkeleri	27
Üst orta gelir Grubu Ülkeleri	23
Türkiye	12
Tunus	8
Şili	9
Kolombiya	13

Kaynak: Dünya Bankası

Avrupa ülkelerinde gecekondu mahallerinde yaşayan nüfus ihmal edilecek oranlarda olduğundan istatistiki bir veri hesaplanmamaktadır. Dünya Bankası verilerine göre gecekonduya yaşayanlar incelendiğinde düşük gelir grubuna dâhil olan Sudan, Çad gibi ülkelerde yüzde 90 ve üzeri inşa kentlerde zor şartlarda yaşamaktadır. Orta Gelir grubuna dahil olan ülkelerde yüzde 23 ile 33 aralığında değişmektedir. Türkiye %12'lik oran ile Tunus ve Şili'den kötü bir tablo çizerken Kolombiya'nın seviyesine yakındır. Kısaca Türkiye eşitsizlikler ve yoksullukta kentsel alanlardaki soruna dikkat etmesi gerekmektedir. Yoksullukla mücadele ederken sadece haneye odaklanmak dezavantajlı grupların gözden kaçmasına neden olmaktadır. Hanenin toplam gelirin yanında hane içinde bu gelirin nasıl bölüştüğü de önemlidir. Hane içinde gelirin eşit bölüştüğü tahmin edilmektedir. Ancak gelir ailede eşit olarak dağıtılmamaktadır. Örneğin akşam yemeğini dağıtan anne, yemeği en güçlüden güçsüze doğru dağıtmaktadır. En iyi ve en çok kısmı-



nı aile reisine, sonra varsa evin büyüklerine ve çocuklara verdikten sonra kendisi yemektir. Hatta bazı bölgelerde kadınlar sofraya oturmamakta sadece artanları yemektir. Dolayısıyla bu örnekte olduğu gibi kadının ihtiyaçları en sona bırakıldığından veya önemsenmediğinde dezavantajlı konumda olduğu görülmektedir. Ailede diğer dezavantajlı grubu hastalar ve yaşlar oluşturmaktadır. İlaçlar, bakım malzemeleri gibi ekstra masraflar nedeniyle hane gelirinde eşit pay aldıklarında dezavantajlı duruma düşmektedirler. Paylarına düşen para yeterli gelmemektedir. Hatta beslenmeleri ailenin genel beslenmesinden farklı olması gerekirken bu diyeti uygulamak mümkün olmamaktadır. Bu çalışmanın konusu olan çocukların hane içinde dezavantajlı grubu oluşturdukları uzun yıllar fark edilmemiştir. Çocukların karınlarının doyması, bir barınakta olmaları ve en yakındaki okullara gitmeleri, hanenin yoksul olması çocuğun yoksulluktan etkilenmediğini göstermemektedir. Öncelikle çocukların gıda ihtiyaçları bedensel ve ruhsal gelişimi açısından önemli olması nedeniyle sağlıklı yetişkinlerden farklılık göstermektedir. Çocukların şu anda buldukları durum geleceğini şekillendirmektedir. Bu nedenle diğer çocuklardan daha düşük bir eğitim almaları, spor yapamamaları, sosyalleşememeleri, yeteneklerinin belirlenememesi gibi etmenler geleceğin yoksullarını yaratmaktadır. Yoksulluğun azalması çocuklarda yoksulluğun azaldığı anlamına gelmemektedir. Ebeveynleri çalışan yoksulluk sınırında yer almayan hanedeki çocuklar da yoksulluk sorunundan mustarip olabilmektedir. Gelişmiş ve zengin ülke ve bölgelerde yaşayan çocukların bir kısmı halen yoksul olarak tanımlanmaktadır. Ebeveynleri yoğun olarak çalışan çocuklar yeterli sevgi ve desteği alamadıklarından geli-

şimleri geri kalmakta ve yoksulluk tuzağına düşebilmektedirler. Ebeveynlerinden bir tanesi olmayan çocuklar da eksiklik yaşadıklarından, özel eğitime ihtiyaç duyan çocukların destek alamamaları da çocukları dezavantajlı gruplara dahil etmektedir. Hane halkının geliri elbette önemlidir. Ancak, gelir artışı ile çocuk yoksulluğu sorunun ortadan kalkacağı varsayımı ile hareket etmek çocuk yoksulluğu sorununun dikkatten kaçmasına neden olmaktadır. Uzun yıllar gelişmiş ülkelerde gelir odaklı politikalar uygulanması ile çocukların dezavantajlı durumu ihmal edildiğinden zengin ülkelerde yoksul çocuk sorunu büyüyerek ortaya çıkmıştır (Durgun, 2019, s. 42). Bu nedenle gelir elde etmeyen ancak ihtiyaçları çok olan geleceğin belirleyicileri çocuklar için hane halkından farklı olarak çocuk yoksulluğu tanımı yapılmalı ve önlemler alınmalıdır.

### 3. Çocuk Yoksulluğu

Dünya’da aşırı yoksullukla mücadelede olağanüstü derecede başarılı olmuştur. 1990 ile 2015 yılları arasında bir milyardan fazla insan yoksulluktan kurtulmuştur. Ancak çocuk yoksulluğu halen devam etmektedir. 2015 yılında her 10 kişiden biri aşırı yoksul olarak yaşamaktadır. UNICEF tarafından yapılan çalışmalara göre Aşırı yoksulların yarısının çocuk olduğu, zengin ülkelerde her 5 çocuktan birinin yoksulluk içinde yaşadığı tahmin edilmektedir. 2017 yılında, Avrupa birliğinde çocukların yaklaşık yüzde 25’i yoksulluk veya sosyal dışlanma riski altında bulunmaktadır. Yoksulluğu ortadan kaldırmak için küresel yoksulluğun yükünü taşıyan çocuklara odaklanmak gerekmektedir (Garcia, 2015).

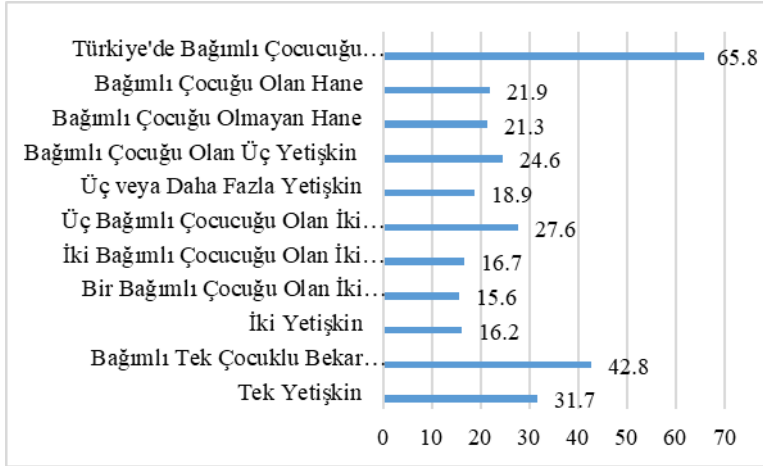
Çocuk yoksulluğu incelenirken yoksulluğun tanımı daha geniş kapsamlı olmasına ve farklılıklara dikkat edilmelidir. Gelişmiş ülkelerde çocukların geneli, yaşamsal maddi sorunlar yaşamamaktadırlar. İlk bakışta çocuklarda yoksulluğun belirtilerini görmek mümkün olmamaktadır. Bu ülkelerdeki çocukların açlıktan ölmemesi veya soğuktan donmamaları yoksul olmadıklarını göstermemektedir. Gelişmiş ülkelerde çocuk yoksulluğu, toplumsal ve kültürel alanlara katılım sağlayamama anlamına gelmektedir.

Yoksul aile çocukları sinemaya, tiyatroya ve eğlence mekânlarına hatta arkadaşlarının davetlerine gidememektedirler. Dolayısıyla yoksul çocuklar kendilerine güvensiz, sosyal becerileri az gelişmiş olduklarından kaba güce daha yatkın olmaktadır. Potansiyellerini kullanmayan çocuklar toplumdan dışlanmakta ve suça daha kolay bulaşmaktadır. Suça bulaşmamayı başarsalar bile okullarından uzaklaşmakta veya düşük başarılarla mezun olmaktadır. Tüm bu nedenlerle düşük gelirli işlerde çalışmak zorunda kalmakta ve miras aldıkları yoksulluklarını çocuklarına bırakmaktadır. Yoksulluğun göze çarpan ilk nedeni düşük gelir gelişmekte olan ülkelerde etken olurken gelişmiş ülkelerde gelir dağılımdaki eşitsizlik çocukların yoksulluğuna neden olmaktadır.

2018 yılında, AB27'deki çocukların %23,4'ü, yetişkinlerin (18-64) % 22,1'i ve yaşlıların (65 yaş ve üstü) % 18,4'ü ile karşılaştırıldığında yoksulluk veya sosyal dışlanma riski altında bulunmaktadır. Çocuklar AB üye ülkelerinin neredeyse yarısında en yüksek yoksulluk veya sosyal dayanışma riski taşıya grubu oluşturmaktadır. En düşük orana Slovenya %13,1 ile

sahip iken en yüksek orana Romanya %38,1'e sahip olmaktadır. Sonra sırasıyla Bulgaristan ve Yunanistan (%33,7), İtalya ve İngiltere gelmektedir. Yoksulluk riski veya çocukların sosyal dışlanma riski ile toplam nüfus arasındaki en büyük farklar, çocuklar için toplam nüfusa göre 5,0 puan daha yüksek olan Fransa, Romanya ve Slovakya'da bulunmuştur. 2018 yılında AB'deki en yüksek yoksulluk veya sosyal dışlanma riski, bağımlı çocukları olan bekâr kişiler arasında kaydedilmiştir (EUROSTAT, 2020).

**Şekil 3:** Hanehalkı Tipine Göre Sosyal Dışlanma Riski (Toplam Nüfusun Yüzdesi), 2018

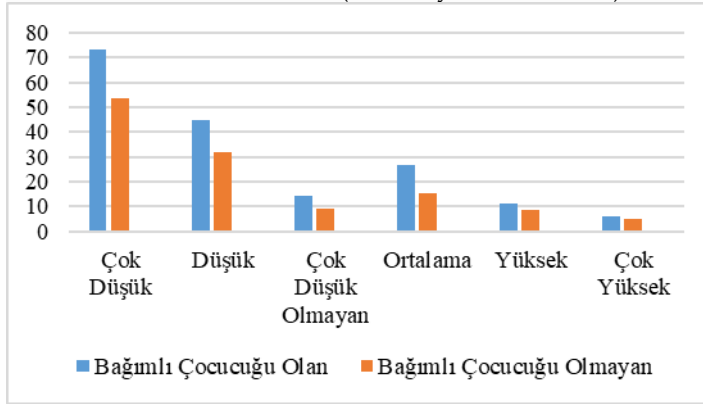


Kaynak: Eurostat.

Farklı hane türlerinin farklı yoksulluk profilleri bulunmaktadır. Hane halkı tipleri tanımlanırken, referans nüfus olarak çocuk kavramı 0-17 yaş yerine aktif değilse ve en az bir ebeveynle yaşayan 0-17 ve 18-24 yaş arası bireyler bağımlı çocuk kavramı kullanılmaktadır. Bağımlı çocukları olan tek kişilik ebeveynlerin olduğu hanelerde yoksulluk en yüksek orana ulaşmaktadır. Aynı durumda ebeveyn sayısı iki olduğunda risk hızla azalmaktadır. Daha genel olarak, bağımlı çocukları olan

tek ebeveynli hanelerde yoksulluk veya dışlanma riski diğer ailelere göre yüzde 20,9 daha yüksek ortaya çıkmaktadır. Ayrıca iki yetişkin ve üç veya daha fazla bağımlı çocuğa sahip hanelerin% 27,6'sı ve üç veya daha fazla yetişkinin bağımlı çocuğu olan hanelerin% 24,6'sı yoksulluk veya sosyal dışlanma riski altında oluşmaktadır. AB ülkesi olmayan Türkiye'de bağımlı çocuğu olan tek ebeveynin yoksulluk riski AB standartlarının çok yüksek seyretmektedir.

**Şekil 4:** Yoksulluk Eşiğine ve Hanenin Çalışma Yoğunluğuna Göre Yoksulluk Riski Oranı (0 ila 59 yaş arası nüfus), 2018



Kaynak: Eurostat

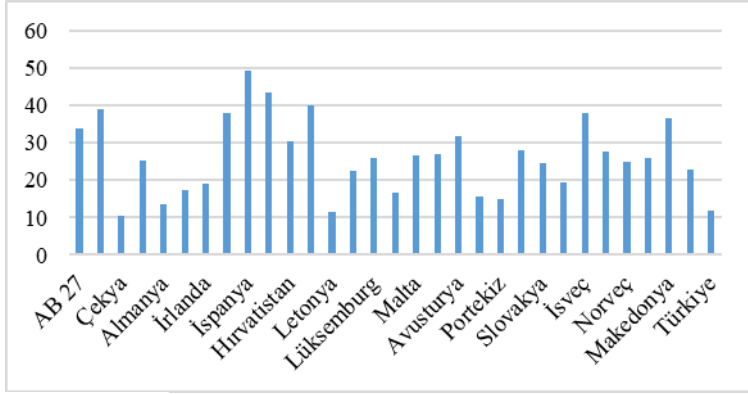
İşgücü ve istihdam edilme hane halkı için en önemli gelir kaynağıdır. Bu nedenle yoksulluk veya dışlanma riski altındaki insanlar üzerinde en büyük etkiye sahip bulunmaktadır. Ancak yoksulluk riski altında olan hanelerde sadece işsiz olan hanelerden oluşmamaktadır. Hane halkı düzeyinde istihdam ve yoksulluk arasındaki ilişkiyi değerlendirmek için iş yoğunluğu kavramı kullanılmaktadır. İş yoğunluğu, bir hanedeki çalışma yaşındaki yetişkinlerin bir yıldaki toplam çalışmaya potansiyeline göre ne kadar çalıştığını yansıtmaktadır. Örneğin, çok düşük iş yoğunluğuna sahip (0,2'ye eşit veya daha az) hanelerde yaşa-

yan bakmakla yükümlü olunan çocuklar, yetişkinlerin bir yılda ortalama % 20 veya daha az çalıştığı hanelerde yaşayanları tespit etmektedir. 2018 yılı itibari ile AB-27'de bağımlı çocukları olan çok düşük çalışma yoğunluklu hanelerin yaklaşık % 73,4'ü ve bağımlı çocukları olan düşük çalışma yoğunluklu hanelerin % 44,8'i 2018'de yoksulluk riski altında gerçekleşmiştir. AB-27'de, en yüksek yoksulluk veya dışlanma riski oranı, bağımlı çocukları olan çok düşük iş yoğunluğu olan hanelerde kaydedilmiştir.

Bağımlı çocukları olmayan hanelerle karşılaştırıldığında, bakmakla yükümlü olunan çocukları olan haneler, tüm iş yoğunluğu düzeylerinde daha büyük bir yoksulluk riski altında gerçekleşmektedir. Ayrıca, bakmakla yükümlü olduğu çocukları olan ve olmayan haneler arasındaki fark, iş yoğunluğu azaldığında artma eğiliminde oluşmaktadır.

Ebeveyn eğitimleri, bir bireyin erişebileceği iş türünü etkilemesinden dolayı yoksulluk üzerindeki etkisi yüksektir. Nitekim eğitim seviyesi düştükçe yoksulluk riski artmaktadır. Ebeveynleri yüksek bir eğitim seviyesine sahip haneler ile düşük eğitim seviyesine sahip haneler arasındaki risk farkı 44,1 puandır. Ülke düzeyinde, düşük ve yüksek eğitime sahip ebeveynleri olan çocuklar için yoksullukla karşılaşma riski oranları arasındaki fark Polonya'da 18,4 puan iken Romanya'da 70 puanın üzerinde değişmektedir (EUROSTAT, 2020).

**Şekil 5:** Ebeveynlerinin Doğduğu Ülkeye Göre Çocuklar İçin Yoksulluk Riski Oranı (0-17 yaş arası nüfus)



Kaynak: Eurostat

Genel olarak ebeveynleri en az bir yabancı ülke vatandaşı olan çocuklar ana babaları yerli olan çocuklara göre 17,5 puan daha fazla yoksulluk riski altında kalmaktadır. Ebeveynleri yabancı ve yerli, doğumlu çocuklar arasındaki en büyük farklar 28,5 puanla Belçika'da, 29,5 puanla İspanya, 30,3 puanla Fransa'da, verilerin mevcut olduğu diğer 7 AB üye ülkelerinde ise fark 15,0 puandan daha fazla kaydedilmiştir. Ebeveynlerin en az biri yabancı doğumlu olan çocuklar için en yüksek %49,2 ile İspanya, %43,6 ile Fransa ve %40,2 İtalya'da görülmüştür. En düşük oran Çekya'da %10,5 görülmüştür. Bununla birlikte, bazı AB ülkelerinde göçmen geçmişine sahip olmak, Letonya, Portekiz ve Litvanya'da yerli nüfustan daha fazla yoksulluğa neden olmamıştır. Türkiye %12'lik oranla göçmenliğin az etki ettiği grupta yer almaktadır.

#### 4. Covid Sonrası Çocuk Yoksulluğu

Bir ailede yoksulluktan koruyan en önemli madde gelir kaynağının olması ve sürekliliğinin sağlanmasıdır. Ancak, salgın nedeniyle iş alanlarının kapanması Aileler gelir kaynakları-

nı yitirdikçe ve COVID-19'un sosyoekonomik etkileri nedeniyle ev ortamları altüst olurken, çocuklar kendilerini yoksulluğa karşı daha savunmasız bulmakta ve temel ihtiyaçlarından mahrum kalmaktadır. Özellikle sosyal korumaya erişimi olmayanlar da dâhil olmak üzere en yoksul aileler için durum kötüleşmektedir. Çocuklar, yetişkinlerden farklı olarak yoksulluktan mustarip olduğundan ömür boyu sürececek sonuçlar yaşama olasılıkları daha yükselmektedir. Kötü beslenme bir ömür boyu sürmekte ve çocukların fiziksel, sosyal ve duygusal gelişimi üzerinde uzun vadeli sonuçlar doğurmaktadır. Genç yaşta öğrenmedeki kayıplar, çocukların okulda geride kalmalarına ve yetişmekte zorlanmalarına neden olmaktadır. Sağlık hizmetlerine erişimi olmayan çocuklar sonraki yıllarda hayat kurtarabilecek aşuları ve sağlıklı büyümek ve gelişmek için gerekli tedavi fırsatını kaçırmaktadırlar. Ek olarak, çocuklar çocuk yaşta evlilik, şiddet, sömürü ve istismara karşı daha büyük risk altında yaşamaktadırlar.

COVID-19 salgını nedeniyle işsizliğin etkisi ve ebeveynlerin gelir kaybına ilişkin mevcut veriler yaşa göre ayrıştırılmamaktadır ve bu nedenle dünyanın dört bir yanındaki çocukların karşılaştığı gerçekleri yansıtmamaktadır (WB, 2020).

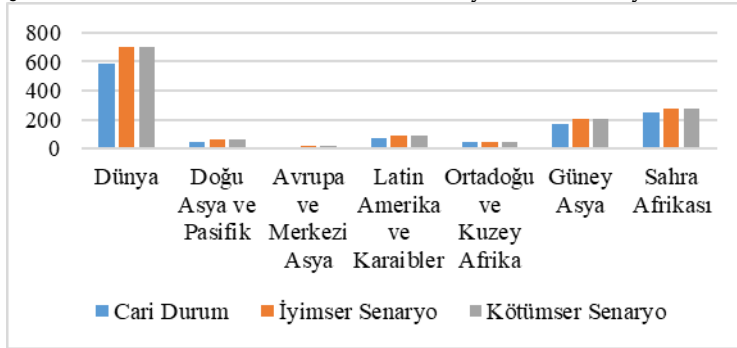
Dünya genelinde 2020 yılı için %5 daralma beklenmektedir. Eğer hastalık daha fazla yayılır ve ölümler artarsa %8 küresel bir daralma tahmin edilmektedir. Bu daralmalar düşük ve orta gelirli ülkelerde artan finansal stres ile günlük 1,90 dolarlık uluslararası yoksulluk sınırında ölçülen 71 milyonu aşırı yoksulluk sınırına iteceği olumsuz senaryo durumunda 100 milyona çıkacağı tahmin edilmektedir. 3,20 dolarlık yoksulluk sını-



rında 176 milyon insan yoksulluğa itilmesi beklenirken, 5,5 dolardan yoksulluğa itilmesi beklenen 177 milyon kişi bulunmaktadır. Kısaca salgın olmasa idi %8,2'ye düşmesi beklenen yoksulluk oranları COVID19 nedeniyle 2020'de %8,8 - %9,2 aralığında gerçekleşmesi beklenmektedir. GSYİH'da %2'lik bir düşük ek aşırı yoksulların sayısını 124 milyona çıkaracaktır. Yeni yoksullar, COVID 19 öncesinde 2020'de yoksul olmaması beklenen ancak şimdi yoksul olmaları beklenenler olarak tanımlanması gerekmektedir (Mahler, Lakner, Aguilar, & Wu, 2020).

COVID-19 salgınının yol açtığı küresel sosyoekonomik kriz, UNICEF 2020 tahminlerine göre, yılsonuna kadar 117 milyon daha fazla çocuğun yoksul hale gelmesi mümkün görünmektedir.

**Şekil 6:** Parasal Yoksul Hanelerde Yaşayan Çocuk Sayısı



Kaynak: UNICEF

Salgının zararlı etkileri dünyada eşit olarak dağıtılmamaktadır. Yukarıdaki şekilde de görüldüğü gibi Avrupa'da daha az iken doğuya doğru artmakta ve Güney Afrika'dan en yüksek düzeye ulaşmaktadır. Çocukların geleceğinde etkin olan fiziksel beslenme ve ruhsal beslenme ailelerin gelirlerini kay-

betme veya ebeveynlerin hayatlarını kaybetmeleri gibi nedenlerle kesintiye uğramaktadır.

Çocuklar, salgının maddi etkilerinin yanı sıra öğrenme krizi de yaşamaktadırlar. 188 ülke 1,6 milyardan fazla çocuk ve genci etkileyen bir karar alarak okulları kapatmıştır. Günümüz genç neslinin öğrenmesinde ve beşeri sermayenin gelişmesinde ortaya çıkacak potansiyel kayıpları hesaplama mümkün olmamaktadır. Ülkeler ulusal uzaktan eğitim platformları oluşturmuştur. Türkiye de bu ülkeler arasında yer almaktadır. Ancak bu eğitimlerin ne kadar başarıya ulaştığı tartışmalıdır. (UNICEF, 2020). 2000 yılından günümüze kadar 94 milyon azalan çocuk işçiliği COVID-19 Krizi ile 20 yıllık ilerlemenin ardından ilk artışa yol açma ihtimali bulunmaktadır. Yoksullukta %1 artış bazı ülkelerde çocuk işçiliğinde %0.7'lik bir artışa neden olmaktadır (ILO and UNICEF, 2020, s. 9). Bu evrensel bir krizdir ve bazı çocuklar için etkisi ömür boyu sürecektir.

Türkiye, hasta sayısı olarak az etkilenmesine rağmen yoksulluk riskinin yüksekliği ve yaşanan ekonomik sorunlara ilaveten göçmen çocuklar büyük sorun teşkil etmektedir. Türkiye'de salgın nedeniyle okulların kapanmasıyla dersler televizyondan EBA TV isimli programdan tüm ailelerin televizyon ya da akıllı telefon gibi iletişim araçlarına sahip olmadığı göz önüne alınmadan verilmiştir (Nişancı, Kahraman, & Alçelik, 2020). Bazı ailelerde bilgisayar veya akıllı telefonlar her çocuk için ayrı ayrı olmadığından paylaşım sorunu olmaktadır. Ülke genelinde aynı düzeyde eğitim olmadığından bazı çocuklar yeterince eğitim alamamakta gelir durumu iyi olan eğitimli aile

çocukları ilave ders imkânlarından faydalanarak eğitim açısından büyük fark yaratmışlardır.

## **Sonuç**

COVID-19 salgını hem mevcut hem de gelecekteki etkilerinin eşit şekilde hissedilmediği küresel boyutta bir şoktur. Çocuklar şu ana kadar sağlık etkilerinden büyük ölçüde etkilenmemiş olmakla beraber ekonomik faaliyet ve temel hizmetlerde bozulma nedeniyle artan ekonomik, sosyolojik ve psikolojik sorunların ebeveynleri etkilemesiyle gelecekleri riskli hale gelmiştir. Türkiye’de özellikle düşük gelir grubunda şehirde yaşayan herhangi bir gelirin azalması durumunda ek gelir kaynakları veya birikimi olmayan, sosyal güvencesiz işlerde çalışan, kronik hastalığa sahip olan, eşinden ayrı yaşayan veya eşi ölmüş, genellikle eğitimsiz olan savunmasız ebeveynler ve çocuklar daha yüksek maliyete katlanmak zorunda kalmışlardır. Yüksek gelir grubuna dâhil olan çocuklar eğitim eksikliklerini ebeveynleri yardımıyla veya ek derslerle giderebilmişlerdir. Ancak, düşük gelir grubuna sahip çocuklar uzaktan eğitimle devletin tek bir kanaldan yayınladığı eğitime dâhil olmak zorunda kalmışlardır. Yüksek gelir grubuna dâhil olan çocukların devam ettiği özel okullar ile düşük ve orta gelirli ailelerin çocukların gittiği devlet okulları arasındaki fark açılmıştır. Özel okullar çocuk odaklı her çocuğun ihtiyaçlarına uygun ek dersler uygulayabilirken devlet okullarında bu imkân sağlanamamıştır. Uzaktan eğitim seçenekleri mevcut olduğunda bile düşük ve orta gelirli aile çocukları için uzaktan eğitim bir seçenek olmamaktadır. Öncelikle her çocuğun internet erişimi ve bilgisayar, ayrı odası bulunmamaktadır. Özellikle yoksul ailelerde

gelir kaybının yaşanması ile çocuklar okuldan tamamen kopabilmektedirler. Bu çocuklar gelir elde etmek için erken çağda çalışmak zorunda kalmakta veya uzaktan eğitim almaya yeterli alt yapıları olmadığından geçtiğimiz dönemi boş geçirmektedirler. Bu çocukların tekrar eğitime döndüklerinde eğitim açığının giderilmesi gerekmektedir. Aksi halde eğitimden tamamen uzaklaşacaklar ve yoksulluğu gelecek nesillere taşıyacaklardır.

COVID-19'un olumsuz etkilerini azaltmak için yoksulluk artışının önlenmesi gerekmektedir. Öncelikle ekonomik güvenliği tehdit altında olan kreşler, çocuk merkezleri veya akraba ve arkadaş gibi hayati destek kaynaklarını kaybetmiş ebeveynlere doğrudan destek sağlanmalıdır.

Eğitimde gözden kaçan büyük bir tehdit bulunmaktadır: Yüksek gelirli hanelerde öğrenme engellenmeden devam edebilirken, düşük gelirli hanelerden çocuklar, istikrarsız ve sağlıksız barınma durumları nedeniyle uzaktan eğitimle derslerini tamamlayamamaktadırlar. Günümüzde oluşan eğitim açığı gelecekteki daha büyük bir açığın habercisi olmaktadır.

Beklenen küresel ekonomik durgunluk da yoksulluk açığını derinleştirmektedir. Türkiye'de çocuk yoksulluğunun derinleşmesini ve yaygınlaşmasını önlemek için düzenli gelir desteği sağlanmalıdır.

### **Kaynakça**

Andresen, S., & Meiland, S. (2019, February). Being Poor from Children's Point of View. The Potential of Childhood Theory and Qualitative Methods for Child Poverty Research: Findings from Two Qualitative Studies of Poverty in Germany. *Children And Youth Review*, 94-99.

Atkinson, A. B. (1987, July). On the Measurement of Poverty. *Econometrica*, 55(4), 749-764.

Durgun, Ö. (2019). *Gelişmiş Ülkelerde Çocuk Yoksulluğu*, Teorik ve Güncel Bir Bakış. Ankara: Nobel Bilimsel Eserler.

EUROSTAT. (2020, 03 05). "EU children at risk of poverty or social exclusion". European Commission: <https://ec.europa.eu/eurostat/web/products-eurostat-news/-/DDN-20200305-1> adresinden alındı

EUROSTAT. (2020, 03 05). "Gelir dağılımı eşitsizliği, P80 / P20, 65 yaşından genç nüfus", <http://appsso.eurostat.ec.europa.eu/nui/show.do>

EUROSTAT. (2020, 03 05). "Custom and Poverty", [https://ec.europa.eu/eurostat/databrowser/view/t2020\\_50/CustomView\\_1/table?lang=en](https://ec.europa.eu/eurostat/databrowser/view/t2020_50/CustomView_1/table?lang=en)

EUROSTAT. (2020, 03 05). "Population at risk of poverty or social exclusion by household type", [https://ec.europa.eu/eurostat/statistics-explained/images/2/26/Population\\_at\\_risk\\_of\\_poverty\\_or\\_social\\_exclusion%2C\\_by\\_household\\_type\\_-\\_2018\\_%28%25\\_share\\_of\\_total\\_population%29.png](https://ec.europa.eu/eurostat/statistics-explained/images/2/26/Population_at_risk_of_poverty_or_social_exclusion%2C_by_household_type_-_2018_%28%25_share_of_total_population%29.png)

EUROSTAT. (2020, 03 05). "Population at risk of poverty" <https://appsso.eurostat.ec.europa.eu/nui/show.do>

Fotso, J. C., Madise, N., Baschieri, A., Cleland, J., Zuzu, E., Mutua, M. K., & Essendi, H. (2012, March). Child growth in urban deprived settings: Does Household Poverty Status Matter? At which Stage of Child Development? *Health & Place*, 18(2), 375-384.

Garcia, A. F. (2015, October 15). 7 facts about child poverty you should know. UNICEF: <https://blogs.unicef.org/blog/7-facts-about-child-poverty-you-should-know> adresinden alındı

ILO and UNICEF. (2020). Covid-19 And Child Labour: A time of Crisis, A Time To Act. New York: International Labour Organization and United Nations Children's Fund.

Mahler, D. G., Lakner, C., Aguilar, R. C., & Wu, H. (2020). Updated Estimates of the Impact of COVID-19 on Global Poverty. World Bank: Updated estimates of the impact of COVID-19 on global poverty adresinden alındı

Mitlin, D. (2003, Eylül). Addressing Urban Poverty Through Strengthening Assets. Habitat International, 27, 393-406.

Nişancı, A., Kahraman, R., & Alçelik, Y. (2020, July 14). AlceWorking with refugees during COVID-19: Social worker voices from Turkey. International Social Works, 1-6. [https://journals.sagepub.com/doi/pdf/10.1177/0020872820940032?casa\\_token=VfFXDmKm8hcAAAAA:O2tdxvG4PrhfpOC70sADbXG52UF0BDPHcCnF3t-ohqeJJBTPq3eVzfytyDG0hjC3q2RH7iaLw7qC\\_A](https://journals.sagepub.com/doi/pdf/10.1177/0020872820940032?casa_token=VfFXDmKm8hcAAAAA:O2tdxvG4PrhfpOC70sADbXG52UF0BDPHcCnF3t-ohqeJJBTPq3eVzfytyDG0hjC3q2RH7iaLw7qC_A) adresinden alındı

UNICEF. (2020, August). COVID-19 and Children. UNICEF DATA: <https://data.unicef.org/topic/covid-19-and-children/> adresinden alındı

UNICEF. (2020,03,05) "Children in Monetary Poor Households and Covid 19", <https://data.unicef.org/resources/children-in-monetary-poor-households-and-covid-19/>

World Bank (2020). Understanding Poverty. World Bank: <https://www.worldbank.org/en/topic/poverty/overview> adresinden alındı

World Bank. (2020, 03 05). "Popular Slum", [https://data.worldbank.org/indicator/EN.POP.SLUM.UR.ZS?end=2014&most\\_recent\\_value\\_desc=true&start=1990&view=chart](https://data.worldbank.org/indicator/EN.POP.SLUM.UR.ZS?end=2014&most_recent_value_desc=true&start=1990&view=chart)