



İğdır Üniversitesi Sosyal Bilimler Dergisi
e-ISSN: 2147-6152
Yıl 10, Sayı 25, Ocak 2021

Makale Adı /Article Name

II. Abdülhamid Dönemi (1876-1909) İmar Faaliyetleri Işığında Kocaeli/Akhisar-1 Geyve (Pamukova) Hükûmet Konağı Üzerine Bir Değerlendirme	An Assesment on Kocaeli/Akhisar-1 Geyve (Pamukova) Government Hall In The Light Of Zoning Activities of The Period of Abdulhamid II (1876- 1909)
--	--

Yazar

Yusuf ÇETİN

Prof. Dr., Ağrı İbrahim Çeçen Üniversitesi,

yusufcetino4@hotmail.com  ORCID: 0000-0001-7823-6812

Yayın Bilgisi

Yayın Türü: Araştırma Makalesi

Gönderim Tarihi: 30.09.2020

Kabul Tarihi: 28.11.2020

Yayın Tarihi: 29.01.2021

Sayfa Aralığı: 140-160

Kaynak Gösterme

Çetin, Yusuf (2021). "II. Abdülhamid Dönemi (1876-1909) İmar Faaliyetleri Işığında Kocaeli/Akhisar-1 Geyve (Pamukova) Hükûmet Konağı Üzerine Bir Değerlendirme", *İğdır Üniversitesi Sosyal Bilimler Dergisi*, S. 25, s. 140-160.

(Bu makale, yazar beyanına göre, TR DİZİN tarafından öngörülen "ETİK KURUL ONAYI" gerektirmemektedir.)

ÖZ

II. Abdülhamid dönemi (1876-1909) Osmanlı tarihinde imar faaliyetlerinin en yoğun gerçekleştirildiği dönemlerden birisi olmuştur. Devletin kısıtlı bütçe imkânlarına rağmen Osmanlı coğrafyasında hemen hemen her alanda çok sayıda yapı inşa edilerek ülke bayındır hale getirilmiştir. Bu imar faaliyetleri içerisinde merkezi otoritenin gücünü hissettirmek ve büyüyen Osmanlı bürokrasisinin ihtiyacını karşılamak amacıyla inşa edilen yapılardan birisi hükûmet konakları olmuştur. Günümüzde belediye binası olarak kullanılan Pamukova Hükûmet Konağı da bu dönemde aynı amaçlar doğrultusunda inşa edilen yapılardan birisidir.

Pamukova Hükûmet Konağı bir resmi bina olarak inşa edilmiş olmasına rağmen Sakarya ve çevresindeki evlerde yaygın olarak kullanılan geleneksel iç sofalı ev plan tipinin tüm özelliklerini taşımaktadır. Sonraki dönemlerde yapılan tadilatlar ve eklemelerle orijinal birçok özeliğini yitirmiş olsa da son dönem Osmanlı mimarisinin tüm özelliklerini bünyesinde barındıran ve anıtsal mimarisi ile Osmanlı merkezi otoritesinin gücünü yansıtan Pamukova Hükûmet Konağı, dönemin siyasal, sosyal ve kültürel yapısı hakkında bilgi veren önemli bir tarihi belge niteliğindedir.

Anahtar Kelimeler: Akhisar-ı Geyve (Pamukova), II. Abdülhamid dönemi, hükûmet konağı

ABSTRACT

The reign of Abdülhamid II (1876-1909) was one of the most intensive periods of zoning activities in Ottoman history. Despite the limited budget of the state, many structures were built in almost every area in the Ottoman geography and the country was made prosperous. Government halls were one type of the structures built to demonstrate the power of the central authority and to meet the needs of the growing Ottoman bureaucracy. Pamukova Government Hall, which is used as a city hall today, was one of the constructions built for the same purpose in that period.

Although Pamukova Government Hall was built as an official building, it reflects all the characteristics of the traditional house plan with its interior sofa (boardroom), which is widely used in the houses in Sakarya and its surroundings. Despite it lost many of its original features with the renovations and additions made in the following years, Pamukova Government Hall, which contains all the features of the late Ottoman architecture and reflects the power of the Ottoman central authority with its monumental structure, is an outstanding historical artifact that depicts the political, social and cultural structure of the period.

Keywords: Akhisar-ı Geyve (Pamukova), Period of Abdulhamid II, Government Hall

Giriş

Sakarya ilinin bir ilçesi olan Pamukova, merkez ilçeye 45 km. uzaklıkta olup nüfusu 29.740'tır¹. Osman Gazi döneminde 1313-1314 yıllarında Osmanlı

¹ https://www.nufusu.com/ilce/pamukova_sakarya-nufusu, Erişim tarihi: 03.02.2020.

Beyliği'nin Sakarya boylarında ilk ele geçirdiği kalelerden birisi olan ve hisarı nedeni ile Ak-Hisar olarak bilinen yerleşim şimdiki ilçe merkezi olan Pamukova'nın 2 km. doğusunda yer almaktadır. Akhisar, Osmanlı döneminde imparatorluk topraklarında yer alan diğer Akhisarlardan ayırmak için Akhisar-ı Geyve olarak adlandırılmıştır². Tanzimat öncesinde İzmit Sancağına bağlı bir kaza merkezi iken 1863 yılında mutasarrıflık sistemine geçilince İzmit Mutasarrıflığına bağlı bir kaza merkezi olmuş, 1864 Vilayet Nizamnamesi ile yeni idari yapılanma kapsamında 1874 yılında nahiye statüsüne getirilmiştir³. 1895-1896 yılları arasında Geyve'nin bir bataklık altında bulunması ve havasının aşırı rutubetli olması gerekçe gösterilerek Geyve ile idari statülerinin karşılıklı olarak değiştirilmeleri yönünde kaza merkezinin Geyve'den alınarak Akhisar-ı Geyve'ye nakil için çalışmalar yapılmıştır. Ancak, daha sonra bu karardan çeşitli nedenlerden dolayı vazgeçilmiştir⁴. Akhisar-ı Geyve, Cumhuriyet döneminde posta ve yazışmalarda sık sık Manisa Akhisar ile karıştırılması üzerine adının değiştirilmesi kararlaştırılmış, geniş ovasında pamuk tarımı yapılmasından dolayı da Pamukova adını almıştır. 1968 yılına kadar nahiye statüsünde idare edilen Pamukova bu tarihte nahiye teşkilatının kaldırılmasıyla idari anlamda Geyve'ye bağlanmıştır. Uzun yıllar ilçe statüsünü bekleyen Pamukova 4 Temmuz 1987 yılında Sakarya ilinin bir ilçesi olmuştur⁵.

Osmanlı döneminde İstanbul'a ulaşımı sağlayan önemli karayolu ve demiryolu kavşağında bulunan Akhisar-ı Geyve tarım ürünleri ile İstanbul'u besleyen merkezlerden birisi olmuştur. Bütün Osmanlı coğrafyasında olduğu gibi Akhisar-ı Geyve de II. Abdülhamid döneminin imar faaliyetlerine sahne olmuş ve bu kapsamda birçok kamu binası inşa edilerek mamur hale getirilmiştir. Aynı zamanda geleneksel konut mimarisi ile de dikkat çeken ilçede tarih boyunca yaşanan depremler ve çarpık kentleşme sonucunda bu zengin tarihi dokunun büyük bir

² Sabahattin Özel & Safiye Kırbaç, "Osmanlı'dan Cumhuriyet'e Sakarya'da Mülki Yapı", *Sakarya İli Tarihi*, C. II, Sakarya: 2005, s. 847; Enver Konukçu, "Sakarya'nın Tarihi Coğrafyası", *Sakarya İli Tarihi*, C. I, Sakarya: 2005, s. 43-44.

³ Enis Şahin & Sinan Demirağ, "Tanzimat'tan Cumhuriyet'e Kocaeli ve Çevresindeki Mülki Yapılanma Çalışmalarına Genel Bir Bakış", *Uluslararası Kara Mürsel Alp ve Kocaeli Tarihi Sempozyumu-II*, Kocaeli: 3-4-5 Nisan 2015; Enver Konukçu-Enis Şahin, "Cumhuriyet Döneminde Adapazarı ve Çevresindeki Mülki Yapılanma", *Sakarya İli Tarihi*, C. II, Sakarya: 2005, s. 881.

⁴ Özel & Kırbaç, *Osmanlı'dan Cumhuriyet'e Sakarya'da Mülki Yapı*, s. 853.

⁵ Konukçu & Şahin, *Cumhuriyet Döneminde Adapazarı ve Çevresindeki Mülki Yapılanma*, s. 881

bölümü yok olmuş, birkaç ev örneği ile Hükûmet Konağı günümüze ancak ulaşabilmiştir.

Bu çalışmada ilçenin tarihsel kimliği hakkında bilgi veren ender yapılardan birisi olan Akhisar-ı Geyve (Belediye Binası) Hükûmet Konağı'nın plan ve mimari özellikleri II. Abdülhamid dönemi Osmanlı mimarisi ışığında, bu dönemde inşa edilen diğer hükûmet konakları ile karşılaştırılarak değerlendirilmiştir.

II. Abdülhamid Dönemi İmar Faaliyetleri

Osmanlı tarihinde imar faaliyetlerinin en yoğun gerçekleştirildiği dönemlerden birisi de II. Abdülhamid dönemi (1876-1909) olmuştur⁶. Sultan II. Abdülhamid, zorlu savaşlar sonucunda kaybedilen topraklar ve bütçe gelirlerinin azalması sonucu yaşanan ekonomik sıkıntılara rağmen devleti eski ihtişamına kavuşturmak ve sarsılan merkezi yönetimin otoritesini tekrar eski gücüne kavuşturmak için çeşitli politikalar izlemiştir. Devletin kısıtlı bütçe imkânlarına rağmen Osmanlı coğrafyasında hemen hemen her alanda çok sayıda yapı inşa edilerek ülke bayındır hale getirilmiştir. Bu imar faaliyetleri öncelikli olarak devletin kalkınması ve halkın ihtiyaçları ön planda tutularak yapılmıştır⁷. II. Abdülhamid bu politikaları ile bir taraftan devleti çöküşten kurtarmaya çalışırken diğer taraftan Tanzimat Fermanı'yla başlayan modernleşme ve batılılaşma hareketlerini sürdürmüş, ülkenin çağdaşlaşma sürecini her alanda hızlandırmayı amaçlamıştır.

Osmanlı Devleti'nde Tanzimat dönemine gelinceye kadar ülke yönetiminde devletin etkinliği ordu ve adliye kurumlarına dayanmakta iken Tanzimat ile birlikte bu iki kurumdan bağımsız üçüncü bir ana kurum olan mülki idare oluşmuştur⁸. Yönetim yapısında meydana gelen bu değişim ile yönetim organlarının kuruluşu başkent İstanbul'da ve öteki kent merkezlerinde devlet dairesi denen birime gereksinme doğurmuştur⁹. Bu değişim ile birlikte merkezden atanan memurlar için idari binalara ihtiyaç duyulmuş, böylece daha önce Osmanlı Devleti topraklarında görülmeyen devlet dairesi statüsünde yeni bir bina türü olan hükûmet konakları

⁶ Abdullah Şevki Duymaz, *II. Abdülhamid Dönemi İmar Faaliyetleri*, Doktora Tezi, Isparta: Süleyman Demirel Üniversitesi Sosyal Bilimler Enstitüsü, 2003.

⁷ Duymaz, *II. Abdülhamid Dönemi İmar Faaliyetleri*, s. 9.

⁸ Musa Çadircı, "Tanzimat'tan Cumhuriyet'e Ülke Yönetimi", *Tanzimat'tan Cumhuriyet'e Türkiye Ansiklopedisi I*, İstanbul: 1985, s. 230.

⁹ Afife Batur, "Batılılaşma Döneminde Osmanlı Mimarlığı", *Tanzimat'tan Cumhuriyet'e Türkiye Ansiklopedisi IV*, İstanbul: 1985, s. 1056.

ortaya çıkmıştır. Değişen yönetim anlayışı çerçevesinde ortaya çıkan bu hükûmet konakları, Tanzimat'ın ilanı ile yapımına başlanmış ve günümüz Türkiye'sinde de inşası devam eden bir yapı grubu olarak varlığını sürdürmüştür¹⁰. Bunun yanı sıra Sultan II. Abdülhamid döneminde, XIX. yüzyılın ikinci yarısından itibaren zayıflayan devlet otoritesine tekrar itibar kazandırmak ve güçlü devlet imajını güçlendirmek amacıyla devleti temsil eden görsel unsurların kullanılması önem kazanmıştır. Bu anlamda, görsel iletişimde kullanılan en güçlü ve kalıcı araç anıtsal mimarlık yapıları olmuştur¹¹. Padişah egemenliğinin görsel diğer bir teyidi de tüm yapılar üzerinde yer alan padişah tuğrasıdır¹². Bu tuğraların çoğunlukla, yapıların ana giriş kapısının üstüne veya cephede yer alan alınlığın ortasına yerleştirildikleri görülmektedir.

II. Abdülhamid dönemi idari anlayışını yansıtan bu anıtsal mimarlık yapıları içerisinde mimari ve idari anlamda öncül yapılar hükûmet konakları olmuş, zamanla devletin taşradaki güç sembolleri halini almışlardır. II. Abdülhamid dönemine yapı türü inşa yoğunluğu açısından bakıldığında da hükûmet konaklarının ön sırada yer aldıkları görülmektedir. Abdülhamid'in 25. Cülus Töreni münasebeti ile basılan "Tebriknâme-i Milli" adlı eserde dönemin iktidar sembolü birçok mimari yapıdan bahsedilirken 77 adet hükûmet konağının tamir ve inşa edildiği, 1900 yılından sonra ilçe merkezlerine de yayılan yoğun bir hükûmet konağı yapımının olması ile bu sayının çok üstüne çıkıldığı görülmektedir¹³. Hükûmet konaklarının yanı sıra inşa edilen adliye, telgrafhane, jandarma binaları, askerî binalar, okullar, hastaneler, anıtsal nitelikli saat kuleleri ile kentlerin mekânsal tasarımlarında da büyük değişimler meydana gelmiştir. Bu yeni yapıların geleneksel yaşamın sürdüğü eski dokunun ve bu dokuyu çevreleyen surların dışına çıkılarak hükûmet konağı ile hükûmet meydanının yer aldığı merkez etrafında inşa edilmeleri kentin yeni ve

¹⁰ Rahşan Toptaş, "Bergama Hükûmet Konağı Örneğinde II. Abdülhamit Dönemi Hükûmet Konakları", *Uluslararası Sosyal Araştırmalar Dergisi*, 9/47, 2016, s. 411.

¹¹ Önder Aydın, "Sultan II. Abdülhamit Dönemi Yapılarında İmparatoru/İmparatorluğu Temsil Eden Semboller", *Mimarlık*, 364, 2012, s. 74-78; Çağrı, Güntan, *II. Abdülhamid Dönemi'nde İmparatorluk İmajının Kamu Yapıları Aracılığı ile Osmanlı Kentine Yansıtılması*, Yüksek Lisans Tezi, İstanbul: Yıldız Teknik Üniversitesi Fen Bilimleri Enstitüsü, İstanbul, 2007, s.11-12.

¹² Selim Deringil, *İktidarın Sembolleri ve İdeoloji: II. Abdülhamid Dönemi (1876-1909)*, Çev. G. Ç. Güven, İstanbul: Yapı Kredi Yayınları, 2002, s. 43.

¹³ Rahşan Toptaş, *Bergama Hükûmet Konağı Örneğinde II. Abdülhamit Dönemi Hükûmet Konakları*, s. 412.

modern mahallesini meydana getirmiş, Osmanlı kentlerindeki modern imajı güçlendiren unsurlar olmuştur¹⁴.

Osmanlı mimarisi XIX. yüzyıl başlarından yüzyılın sonlarına kadar etkili olan Fransız kökenli Neo-Klasik mimarlık anlayışının etkisi altında kalmıştır. Bu mimarlık anlayışı adeta II. Abdülhamid döneminin resmi mimarisi olmuş, bu anlayışla oluşturulan İmparatorluk üslubu iletişimin mimari dili olarak tüm devlet yapılarında uygulanarak devlet sanatı halini almıştır. Bu dönemde inşa edilen resmi binaların hemen hepsi Neo-Klasik üslubun özelliklerini taşımaktadır. Bu yapıların en tipik özelliği cephelerinde yer alan birkaç antik taklidi sütuna dayanan üçgen biçiminde bir alınlığın (fronton) oluşudur¹⁵. Dışa taşkın, yuvarlak kapı ve pencere kemerleri, kemerlerin ortasında yer alan dışa taşkın kilit taşları, silmeli kornişler bu mimarlık anlayışının diğer özellikleridir. Biçim olarak kütleli, simetrik, kesin kuralların ve düzenlerin uygulandığı bu yapılar anıtsal görünümleri ile de dikkat çekmektedirler.

Akhisar-ı Geyve Hükûmet Konağı

İlçe merkezinde, Mehmet Akif Caddesi üzerinde yer alan yapı (Foto.1-4), Kültür ve Tabiat Varlıklarını Koruma Genel Müdürlüğü Bursa Kültür ve Tabiat Varlıklarını Koruma Kurulu'nun 13.02.1986 tarih ve 1870 sayılı tescil kaydı ile tescilli yapılmıştır.

Yapının üzerinde yapım tarihi ile ilgili bilgi veren herhangi bir kitabe mevcut değildir. Arşiv kayıtlarına göre II. Abdülhamid döneminde, 1895-1896 yılları arasında Geyve ve Akhisar-ı Geyve'nin idari statülerinin karşılıklı olarak değiştirilmeleri yönündeki girişimler sonucunda kaza ve tabur merkezinin Geyve'den alınarak Akhisar-ı Geyve'ye nakli için çalışılmalar yapılmış, ama çeşitli nedenlerden dolayı bu çalışmalar gerçekleştirilememiştir. Yapı, nakil için yazışmaların başladığı 1895-1896 yıllarında kaza görevlileri için hükümet binası

¹⁴ Aydın, *Sultan II. Abdülhamit Dönemi Yapılarında İmparatoru/İmparatorluğu Temsil Eden Sembolle*, s. 74-78; Muhammet Mithat Özgen, *Osmanlı Devleti Ordu Sisteminde Redif Teşkilatı ve II. Abdülhamid Dönemi Redif Binaları*, Doktora Tezi, Konya: Selçuk Üniversitesi Fen Bilimleri Enstitüsü, 2013, s. 59.

¹⁵ Semavi Eyice, "XVIII. Yüzyılda Türk Sanatı ve Türk Mimarisinde Avrupa Neo-Klasik Üslubu", *Sanat Tarihi Yıllığı IX-X 1979-1980*, İstanbul Üniversitesi Edebiyat Fakültesi Sanat Tarihi Enstitüsü, 1981, s. 163-175.

olarak inşa edilmiştir¹⁶. Giriş cephesinde, üst katta yer alan üçgen alınlığın ortasında etrafı profillerle çevrili elips formunda bir madalyon yer almaktadır. Madalyonun üzerinde aşındığı için tam olarak okunamayan bir tuğranın izleri mevcuttur. Tuğra dönemin padişahı Sultan II. Abdülhamit'e ait olmalıdır (Foto. 5). Kalan izler, Sapanca Uzunkum'da bulunan ve Sultan II. Abdülhamid döneminde annesi Rahime Sultan için 1893 yılında yaptırılan Rahime Sultan Camii'nin kuzey cephesinde yer alan üçgen alınlığının ortasındaki Sultan II. Abdülhamid'e ait tuğra ile de benzerlik göstermektedir¹⁷.

Osmanlı döneminde Hilal-ı Ahmer binası olarak kullanılan yapı, daha sonra Kızılay binası olarak hizmet vermiştir. Belli bir dönem askerlik şubesi olarak da kullanılan yapı ilçede belediye teşkilatı kurulduktan sonra onararak belediye hizmet binasına dönüştürülmüştür¹⁸.

Kuzey-güney doğrultusunda düzenlenen ve dikdörtgen bir plana sahip olan yapı bodrum kat üzerine iki katlı olarak inşa edilmiştir. Kesme ve kabayonu taştan kârgir olarak inşa edilen yapının köşe ve çatı konsollarında düzgün kesme taşlar kullanılmış olup dış cephe beton sıva ile sıvanmıştır. Piramidal kurulumlu çatı Marsilya kiremidi ile kaplanmıştır. Arşiv kayıtlarında, ilk yapımında on iki odalı olarak inşa edildiği belirtilen yapı¹⁹ son dönemlerde geçirdiği onarımlarla ve eklemelerle bir hayli değişikliğe uğramıştır. Yapının kuzey duvarına bitişik, iki katlı belediye ek hizmet binası olarak kullanılan muhdes bir yapının eklenmesi ile anıtsal formu zayıflamıştır (Foto. 6). Yapı kuzey-güney doğrultusunda hafif meyilli bir arazi üzerine oturduğu için kuzeydeki zemin koduna ulaşıncaya kadar duvar altında giderek daralan, tuğladan dışa taşkın bir payenda örülmüştür (Foto. 3).

Ana girişi doğu cephede bulunan yapının bodrum katına altı basamaklı bir merdivenle inilmektedir. Bölgede geleneksel konut mimarisinde yaygın kullanılan "iç sofalı"²⁰ plan tipinin uygulandığı bu katta, ortada yer alan uzunca bir sofanın üç yönüne yerleştirilen farklı büyüklükte yedi oda küçük mazgal pencerelerle aydınlatılmıştır. Bu kat günümüzde arşiv ve depo bölümü olarak kullanılmaktadır.

¹⁶ Özel & Kırbaç, Osmanlı'dan Cumhuriyet'e Sakarya'da Mülki Yapı, s. 853.

¹⁷ Yusuf Çetin, *Sakarya'da Türk Mimari Eserleri*, Sakarya, 2008, s. 240-241.

¹⁸ Çetin, *Sakarya'da Türk Mimari Eserleri*, s. 206.

¹⁹ Özel & Kırbaç, Osmanlı'dan Cumhuriyet'e Sakarya'da Mülki Yapı, s. 853.

²⁰ Çetin, *Sakarya'da Türk Mimari Eserleri*, s. 208.

Doğu cephesinin ortasında yer alan basık kemerli bir kapı ile geçilen zemin katta da “iç sofalı” plan uygulanmıştır (Çizim 1). Farklı ölçülere sahip sekiz odanın yer aldığı bu kattaki odalar bol pencerelerle aydınlatılarak ferah bir mekân etkisi sağlanmıştır. Odalar sonraki dönemlerde yapılan genişletme ve tadilatlarla orijinal özelliklerini tamamen kaybetmişlerdir.

Zemin kat ile aynı plan özelliği gösteren 1. katta sonraki dönemlerde yapılan tadilatlarla oda düzenleri değişmiş, farklı büyüklükte hizmet birimlerine dönüştürülmüştür (Çizim 2). Bu katta bulunan odalar da bol pencere ile aydınlık ve ferahlık sağlanmıştır. Bu katta da sonradan yapılan tadilatlarla orijinal özellikler ortadan kalkmıştır.

Yapının doğuya bakan ana cephesinin ortasında II. Abdülhamid dönemi yapılarının en tipik özelliği olan dışa taşkın giriş bloğu yer almaktadır. İki duvara gömülü dört kolon tarafından taşınan ve üst kat ile irtibatlı tarafı balkon olarak kullanılan dışa taşkın bu giriş bloğu ile giriş kısmı önemle vurgulanmıştır. Bu giriş bloğunun her iki tarafında simetrik bir cephe düzenlemesini oluşturulmuştur. Giriş bloğunun üzerindeki balkonun üç tarafı demir korkuluklarla çevrilmiştir. Daha önceki ferforje balkon korkulukları ve girişteki merdiven korkulukları aynı geometrik formlu iken yakın zamanda kaldırılıp yerlerine yeni korkuluklar konulmuştur (Foto. 1-2).

Doğu cephenin tam ortasında yer alan bu giriş bloğunun iki yanından çıkılan mermer merdivenlerle küçük bir sahanlığa ulaşılmaktadır. Basık kemerli ana giriş kapısının etrafı dışa taşkın mermer bir kemer ile çevrelenmiş olup bu dönem mimarisinin tipik bir özelliği olarak basık kemerin ortasındaki kilit taşı dışarı taşırılmıştır (Foto. 7a.). Günümüzde giriş kapısı otomatik cam kapı olarak değiştirilmiştir (Foto. 7b.). Muhtemelen ilk şeklinde sütun formunda olan taşıyıcılar sonraki onarımlar sırasında mermerle kaplanarak kolonlara dönüştürülmüş olmalıdır. Duvara gömülü kolonlar giriş katından sonra iki plastır şeklinde yukarı doğru devam etmekte olup çatı kornişine yakın olan üst kısımları dışa doğru kademeli profillere sahip başlıklarla sonuçlandırılmıştır.

İkinci kat cephesinin tam ortasında yer alan ve kapıya dönüştürülen pencerenin üzeri dönemin mimari anlayışına uygun dışa doğru kademeli profillerle üçgen biçiminde bir alınlık (fronton) olarak düzenlenmiştir (Foto. 8). Alınlığın tam

ortasına etrafı kademeli profillerle çerçevelenmiş ve ortasına bir tuğranın yer aldığı elips biçimli bir madalyon yerleştirilmiştir. Mermer madalyonun ortasında yer alan tuğra aşınmış olup çok az da olsa izleri görülebilmektedir (Foto. 5). Altında yer alan pencere kemerinin ortasında hafif içe doğru çöküntü teşkil eden bir dikdörtgen boşluk dikkat çekmektedir. Bu boşluk günümüze ulaşmayan yapıya ait kitabenin yeri olmalıdır.

Yapının köşeleri, duvarların üst kısımları ve zemin dışa taşkın plasterlerle belirlenmiş olup çatıya geçişte iki tuğla sırasından oluşan saçak düzenlemesi ile beden duvarları sonlandırılmıştır. Daha önceleri tuğla kuşakların altında belli aralıklarla dikey yerleştirilen birer tuğla ile Neo-Klasik mimaride yaygın olarak kullanılan Dor düzenli tapınaklardaki triglif ve metop uygulamasını anımsatan bir hareketlilik sağlanmışken son yıllarda bu tuğlaların yüzeyi sıvanarak kapatılmıştır (Foto. 1-2). Bu durum zaman içinde yapılan gereksiz müdahalelin orijinal yapıya ne denli zarar verdiğini de açıkça ortaya koymaktadır.

Cephelerde yer alan basık kemerli dikdörtgen pencerelerin kemerleri, tuğladan olup dışarı doğru taşırılmıştır. Batı cephesi doğu cephesi ile aynı düzeni göstermekte olup her iki katta da yedişer pencereye yer verilmiştir. Güney ve kuzey cephelerde ise her katta üçer olmak üzere toplam altı pencere yer almaktadır. Cephelerde iki katlı simetrik pencere dizilimi ve köşelerde yer alan plasterler dikey dengeyi oluşturulurken zemin ve çatı hizasında yer alan plasterlerle yatay denge sağlanmıştır. Bodrum katı ise dışa taşkın tuğla kemerli dar ve uzun mazgal pencerelerle aydınlatılmıştır.

Yapının iç mimarisi sonraki onarımlarla yeniden düzenlendiğinden orijinal bir özelliği kalmamıştır. Zemin döşemeleri sonradan lamine parke ve karo seramikler ile kaplanmıştır. (Foto. 10 a, b, c). Süsleme konusunda da oldukça yalın olan yapının tek süsleme unsuru giriş cephesinin tam ortasında, üst katta yer alan üçgen alınlığın ortasında bulunan üzerinde tuğranın yer aldığı elips madalyondur.

Değerlendirme

Osmanlı Devleti'nde Tanzimat dönemi ile birlikte ortaya çıkan yeni bir bina türü olan hükûmet konaklarının yapımına II. Abdülhamid döneminde hız verilmiş ve bu yapılar en küçük taşra birimlerinde bile anıtsal formları ile şehir merkezlerinde yerlerini almışlardır. Yeni şehir silüetinin oluşumunda temel çıkış noktası olan

hükûmet konakları, hükûmet meydanları ile birlikte etraflarında inşa edilen diğer resmi ve sivil yapılarla kentlerin modern bir çehre kazanmasını sağlamışlardır. Akhisar-ı Geyve Hükûmet Konağı'nın da dahil olduğu II. Abdülhamit dönemi hükûmet konaklarının mimari ve plan özellikleri incelendiğinde genellikle bodrum kat zerine iki katlı, kârgir, yatay gelişen, dikdörtgen kurguda, genel itibariyle orta avlu etrafında şekillenen ve geleneksel Türk konut mimarlığında görülen plan şemalarına sahip oldukları görülmektedir²¹.

Dönemin mimari anlayışı olan Neo-Klasik üslubun özelliklerini taşıyan yapıların özellikle cephede yer alan giriş bloğunun önemle vurgulandığı ve kütle olarak dışarı taşırıldığı görülmektedir. Bu giriş bloğu genellikle iki katlı olarak düzenlenmiştir. Bu dönemde inşa edilen hükûmet konakları cephe düzenlemeleri bakımından üç ayrı grupta görülmektedir. Akhisar-ı Geyve Hükûmet Konağı'nın da dahil olduğu birinci grubu oluşturan hükûmet konakları, ana cephesindeki giriş bloğu sütun veya kolonlar tarafından taşınan, üst kat ile irtibatlı tarafı balkon olarak kullanılan cephe düzenlemesine sahip hükûmet konaklarıdır. Denizli Çivril Hükûmet Konağı (XIX. yy. sonu), İzmir Hükûmet Konağı (1891), Kuşadası Hükûmet Konağı (1872), Çankırı Hükûmet Konağı (1903) bu grubun örnek diğer hükûmet konaklarıdır (Foto. 11. a, b). Sayı bakımından daha fazla olan ikinci grup hükûmet konaklarında ise dışa taşkın giriş bloğunun üzeri cumba veya kapalı bir mekân şeklinde düzenlenmiştir. Giresun Hükûmet Konağı (1903), Karabük Safranbolu Hükûmet Konağı (1904), Kütahya Hükûmet Konağı (1907), Muğla Hükûmet Konağı (1906) bu gruba örnek hükûmet konaklarıdır (Foto. 12. a, b, c, d). Üçüncü gruba giren hükûmet konakları daha çok karma cephe düzeni özelliği gösteren hükûmet konaklarıdır. Bu grupta giriş Bergama Hükûmet Konağı (XIX. yy. sonu) örneğinde olduğu gibi bazen derin bir eyvan şeklinde iken, Diyarbakır Ergani Hükûmet Konağı (1891)'örneğinde olduğu gibi giriş bloğunun ikinci katında yer alan cumba bölümünün önüne ayrıca bir balkon uygulaması şeklinde de görülebilmektedir (Foto.13. a, b).

²¹ Nurcan Yazıcı Metin, "Son Dönem Osmanlı Mimarisinin Başat Yapıtları: Hükûmet Konakları" *Osmanlı Sanatında Değişim ve Dönüşüm*, Ed. A. Budak-M. Yılmaz), İstanbul, 2009, s. 297, 299.

Bu dönem hükûmet konaklarında üst katta, cephenin tam ortasında yer alan bir üçgen alınlık veya çatı hizası üstünde yer alan parapet uygulaması dikkat çeken bir diğer önemli uygulamadır. Hareketliliğin ve süslemelerin yoğunlaştığı bu alanda, üçgen alınlığın ortasında veya parapet yüzeyinde padişah egemenliğinin görsel bir teyidi olan II. Abdülhamid tuğrası ve inşa kitabesi yer almaktadır. Plastik değeri yüksek bu elemanların malzemesi genellikle taş veya mermer olurken balkon ve merdiven korkuluklarında madeni malzeme kullanılmıştır. Yapıların cephelerinde yatay-dikey denge simetrik pencereler, kat silmeleri ve plasterler ile sağlanarak anıtsal bir görünüm kazandırılmıştır.

Sonuç

Akhisar-ı Geyve Hükûmet Konağı, küçük bir kaza merkezi için inşa edilmesine rağmen anıtsal yapısı, mimari elemanları ile II. Abdülhamid döneminde inşa edilen diğer hükûmet konakları ve Osmanlı dönemi Neo-Klasik mimarinin özelliklerini taşımaktadır. Bu dönemde inşa edilen hükûmet konaklarına göre daha mütevazi bir yapıya sahip olan Akhisar-ı Geyve Hükûmet Konağı plan bakımından bölgede geleneksel konut mimarisinde yaygın olarak karşımıza çıkan iç sofalı plan tipi özelliklerini göstermektedir.

Yapıya ait eski fotoğraflarla günümüzdeki durumu karşılaştırıldığında yapılan yersiz ve kontrolsüz müdahalelerle her geçen gün orijinal yapısının biraz daha bozulduğu görülmektedir. Temennimiz II. Abdülhamid dönemi Osmanlı mimarisinin özgün bir örneği olan bu ata yadigarı yapının aslına uygun olarak kapsamlı bir restorasyon çalışması ile onarılması ve ilçe halkının hafızasını canlandıracak bir kent müzesine dönüştürülerek gelecek kuşaklara aktarılmasının sağlanmasıdır.

Kaynaklar

- Aydın, Önder, “Sultan II. Abdülhamit Dönemi Yapılarında İmparatoru/İmparatorluğu Temsil Eden Semboller”, *Mimarlık*, 364, 2012, s. 74-78.
- Batur, Afife. “Batılılaşma Döneminde Osmanlı Mimarlığı”, *Tanzimat’tan Cumhuriyet’e Türkiye Ansiklopedisi IV*, İstanbul: 1985, s. 1038-1067.
- Çadırcı, Musa, “Tanzimat’tan Cumhuriyet’e Ülke Yönetimi”, *Tanzimat’tan Cumhuriyet’e Türkiye Ansiklopedisi I*, İstanbul: 1985, s. 210- 230.
- Çetin, Yusuf, *Sakarya’da Türk Mimari Eserleri*, Sakarya: Melisa Matbaası,

2008.

Deringil, Selim, *İktidarın Sembolleri ve İdeoloji: II. Abdülhamid Dönemi (1876-1909)*. G.Ç. Güven (Çev.). İstanbul: Yapı Kredi Yayınları, 2002.

Duymaz, Abdullah Şevki, *II. Abdülhamid Dönemi İmar Faaliyetleri*, Yayınlanmamış Doktora Tezi, Süleyman Demirel Üniversitesi Sosyal Bilimler Enstitüsü, Isparta, 2003.

Eyice, Semavi, “XVIII. Yüzyılda Türk Sanatı ve Türk Mimarisinde Avrupa Neo-Klasik Üslubu”, *Sanat Tarihi Yıllığı IX-X 1979-1980*, İstanbul Üniversitesi Edebiyat Fakültesi Sanat Tarihi Enstitüsü, (1981), s. 163-190.

Güntan, Çağrı, *II. Abdülhamid Dönemi'nde İmparatorluk İmajının Kamu Yapıları Aracılığı ile Osmanlı Kentine Yansıtılması*, Yıldız Teknik Üniversitesi Fen Bilimleri Enstitüsü, Yayınlanmamış Yüksek Lisans Tezi, İstanbul, 2007.

Konukçu, Enver, “Sakarya'nın Tarihi Coğrafyası”, *Sakarya İli Tarihi*, C. I, Sakarya, 2005, s. 33-47.

Konukçu, Enver-Şahin, Enis, “Cumhuriyet Döneminde Adapazarı ve Çevresindeki Mülkî Yapılanma”, *Sakarya İli Tarihi*, C. II, Sakarya: 2005, s. 877-905.

Özel, Sabahattin-Kırbaç, Safiye, “Osmanlı'dan Cumhuriyet'e Sakarya'da Mülki Yapı”, *Sakarya İli Tarihi*, C. II, Sakarya: 2005, s. 847-876.

Özgen, M. Mithat, *Osmanlı Devleti Ordu Sisteminde Redif Teşkilatı ve II. Abdülhamid Dönemi Redif Binaları*, Selçuk Üniversitesi Fen Bilimleri Enstitüsü, Yayınlanmamış Doktora Tezi, Konya, 2013.

Toptaş, Rahşan, “Bergama Hükûmet Konağı Örneğinde II. Abdülhamit Dönemi Hükûmet Konakları”, *Uluslararası Sosyal Araştırmalar Dergisi*, C. 9, Sayı: 47, 2016, s. 411-428.

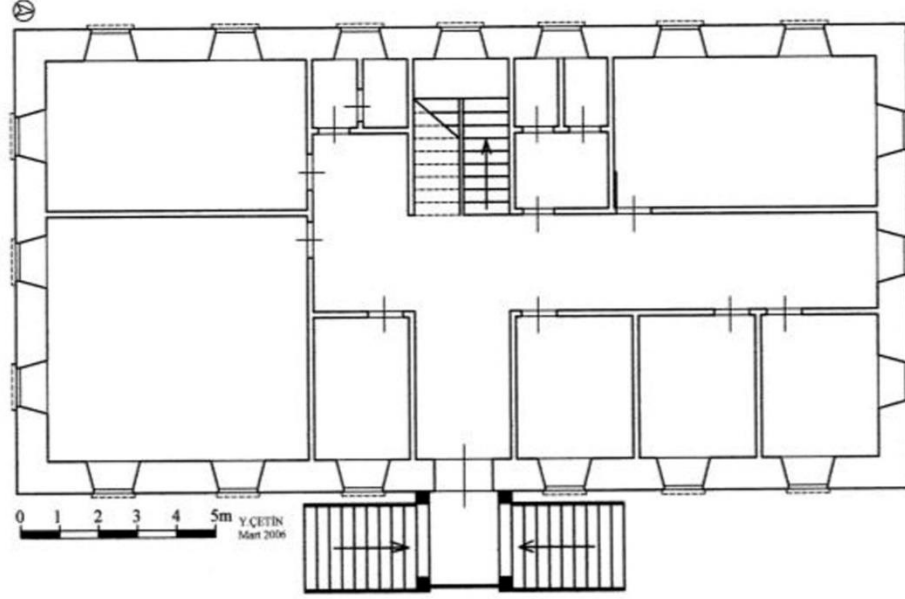
Şahin, Enis-Demirağ, Sinan, “Tanzimat'tan Cumhuriyet'e Kocaeli ve Çevresindeki Mülkî Yapılanma Çalışmalarına Genel Bir Bakış”, *Uluslararası Kara Mürsel Alp ve Kocaeli Tarihi Sempozyumu-II*, Kocaeli. 3-4-5 Nisan 2015, s. 563-602.

Yazıcı Metin, Nurcan “Son Dönem Osmanlı Mimarisinin Başat Yapıtları: Hükûmet Konakları” *Osmanlı Sanatında Değişim ve Dönüşüm*, (Ed. A. Budak-Yılmaz), İstanbul: 2009. s. 273-315.

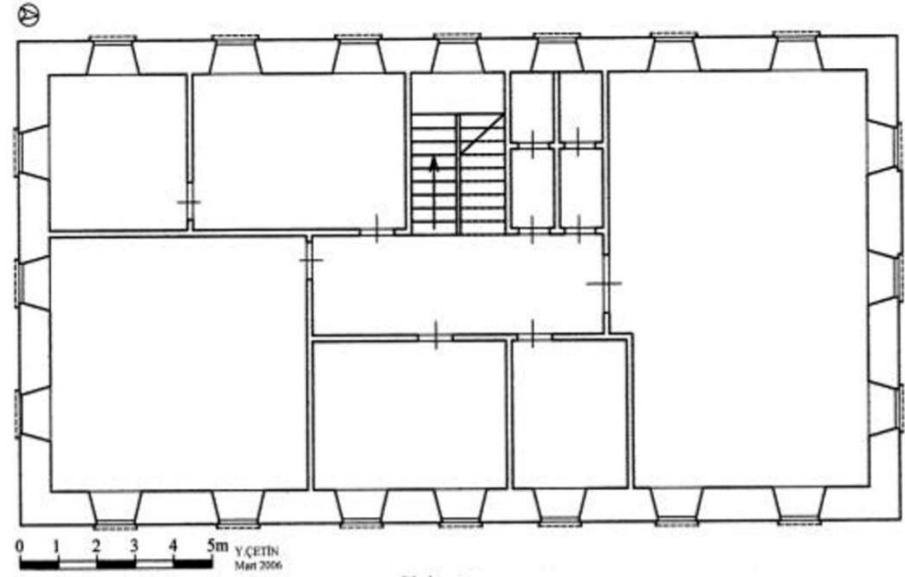
İnternet Kaynakları

- “Pamukova Nüfusu”, Erişim Tarihi: 03.02.2020, https://www.nufusu.com/ilce/pamukova_sakarya-nufusu,
- “Çankırı Eski Hükûmet Konağı”, Erişim Tarihi: 10.03.2020, <https://www.kulturportali.gov.tr/turkiye/cankiri/kulturenvanteri/eskhukümet-konagi>,
- “Denizli Çivril Hükûmet Konağı”, Erişim Tarihi: 10.03.2020, <https://www.kulturportali.gov.tr/turkiye/denizli/kulturenvanteri/civril-eski-hukümet-konagi>.
- “İzmir Hükûmet Konağı”, Erişim Tarihi: 10.03.2020, <https://izmir.ktb.gov.tr/TR-77368/hukümet-konagi.html>.
- “Kuşadası Hükûmet Konağı”, Erişim Tarihi: 10.03.2020, <http://www.kusadasikulturel miras.com/?pnun=99&pt=H%C3%BCk%C3%BCmet+Kona%C4%9F%C4%B1>
- “Giresun Hükûmet Konağı”, Erişim Tarihi: 10.03.2020, <https://sites.google.com/site/giresunpiraziz/tarihieserler>.
- “Safranbolu Hükûmet Konağı”, Erişim Tarihi: 10.03.2020, <https://mapio.net/pic/p-346540/>.
- “Kütahya Hükûmet Konağı”, Erişim Tarihi: 10.03.2020, <http://www.kutahya.bel.tr/tarihiyerler.asp?islem=goster&id=15>.
- “Muğla Hükûmet Konağı”, Erişim Tarihi: 10.03.2020, <http://www.gecemlighting.com/mugla-valiligi-hukümet-binasi-beton-analiz-laboratuari/>.
- “Bergama Hükûmet Konağı”, Erişim Tarihi: 10.03.2020, <https://www.sahindogan.com/bergama/sony-dsc-1432>,
- “Ergani Hükûmet Konağı”, Erişim Tarihi: 10.03.2020, <http://diyarbakirergani.kutuphane.gov.tr/TR-237202/gezilebilecek-yerler.html>.

Çizim ve Fotoğraflar



Çizim 1. Akhisar-ı Geyve Hükûmet Konağı zemin kat planı (Y. ÇETİN)



Çizim 2. Akhisar-ı Geyve Hükûmet Konağı 1. kat planı (Y. ÇETİN)



Fotoğraf 1.a. Hükümet Konağı'nın 2005 yılı cephe görüntüsü, b. 2020 yılı cephe görüntüsü (Y. ÇETİN)



Fotoğraf 2. Hükümet Konağı giriş bloğu (Y. ÇETİN)



Fotoğraf 3. Hükûmet Konağı'nın güney ve batı cepheleri (Y. ÇETİN)



Fotoğraf 4. Hükûmet Konağı'nın kuzey ve batı cepheleri (Y. ÇETİN)



Fotoğraf 5. Oval madalyon ve Sultan II. Abdülhamid tuğrası (Y. ÇETİN)



Fotoğraf 6. Hükûmet Konağı'nın kuzey cephesinde muhdes ek hizmet binası (Y. ÇETİN)



Fotoğraf 7. Giriş cephesinde yer alan üçgen alınlık ve balkon girişi (Y. ÇETİN)



Fotoğraf 8. a. 2005 yılında giriş kapısı görünümü, b. 2020 yılında giriş kapısı görünümü (Y. ÇETİN)



Fotoğraf 9. Bodrum kat mazgal pencerelerinden görünüm (Y. ÇETİN)



Fotoğraf 10. a. Bodrum kat iç mekânı, b. Zemin kat iç mekânı, c. 1. Kat iç mekânı (Y. ÇETİN)



Fotoğraf 11. a. Denizli Çivril Hükûmet Konağı (XIX. yy. sonu), b. İzmir Hükûmet Konağı (1891), c. Kuşadası Hükûmet Konağı (1872), d. Çankırı Hükûmet Konağı (1903)



Fotoğraf 12. a. Giresun Hükûmet Konağı (1903), b. Karabük Safranbolu Hükûmet Konağı (1904), c. Kütahya Hükûmet Konağı (1907), d. Muğla Hükûmet Konağı (1906)



Fotoğraf 13. a. Bergama Hükümet Konağı (XIX. yy. sonu), b. Ergani Hükümet Konağı (1891)