

KÜRESEL KRİZ SÜRECİNDE İMALAT SANAYİ İŞLETMELERİNİN FİNANSAL SORUNLARININ DEĞERLENDİRİLMESİ (UŞAK İLİ ÖRNEĞİ)

Ali Cüneyt ÇETİN*
Yılmaz AKYÜZ**
Erhan GENÇ***

ÖZET

Küresel kriz 2008 yılının özellikle ikinci yarısından itibaren ülkemizde etkilerini göstermeye başlamış ve imalat sanayi işletmelerini büyük ölçüde etkilemiştir. Bu çalışmanın amacı; küresel kriz ekseninde Uşak ili imalat sanayisinde faaliyet gösteren işletmelerin finansal yapılarını ve karşılaştıkları finansal sorunlarını ortaya koymaktır. Bu bağlamda küresel kriz sürecinde işletmelerin finansal performans göstergeleri ve işletmelerin küresel kriz sürecinde en önde gelen sorunlarından olan finansman sorunu ve nedenleri incelenmiştir. Ayrıca küresel kriz sürecinde Uşak ilinde imalat sektöründe faaliyet gösteren işletmelerin finansman kararlarına yönelik araştırma bulgularına yer verilmiştir. Elde edilen bulgular üzerinden işletmelerin yaptıkları uygulamalar ve alınabilecek önlemler üzerinde durulmuştur.

Anahtar Kelimeler: *Küresel kriz, finansal sorunlar, imalat sanayi işletmeleri, Uşak*

EVALUATION OF MANUFACTURING INDUSTRY ENTERPRISES' FINANCIAL PROBLEMS IN THE GLOBAL CRISIS PROCESS (THE CASE OF UŞAK)

ABSTRACT

Global crisis has started to be influenced from second half of the 2008 in Turkey and manufacturing enterprises have been affected this crisis. The aim of this study is; to determine the financial structures and financial problems encountered by companies in the manufacturing industry in the

* Yrd.Doç.Dr. Süleyman Demirel Üniversitesi, İktisadi ve İdari Bilimler Fakültesi, İşletme Bölümü, Isparta, ccetin@iibf.sdu.edu.tr

** Yrd.Doç.Dr. Uşak Üniversitesi, İktisadi İdari Bilimler Fakültesi, İşletme Bölümü, Uşak, yilmaz.akyuz@usak.edu.tr

*** Arş.Grv. Uşak Üniversitesi, İktisadi İdari Bilimler Fakültesi, İşletme Bölümü, Uşak, erhan.genc@usak.edu.tr

province of Uşak at the global crisis environment. In this context, the financial performance indicators of the enterprises during the global crisis and the main problems that companies encountered have been evaluated and causes of the most prominent problems during the global crisis, financing problem have been examined. Furthermore, financing decisions of manufacturing enterprises are investigated. Through the findings, the practices of the enterprises and measures to be taken are emphasized.

Key Words: *Global crisis, financial problems, manufacturing industry enterprises, Uşak*

GİRİŞ

Küreselleşmenin işletmelerin finansal yapısını ve sistemlerini etkilediği bilinen bir gerçektir. Çünkü teknoloji ve iletişim araçlarından direkt olarak yararlanan sektörlerin başında finans sektörü gelmektedir. Bu sayede yöneticiler finansal gelişmeleri anlık iletişim araçları vasıtasıyla takip etmektedirler. Finansal küreselleşme, beraberinde yeni etki ve düzenlemelerin sonuçlarının da küresel olması sonucunu ortaya çıkarmıştır. Olumlu ekonomik finansal gelişmeler gibi olumsuz gelişmeler de aynı ölçüde tüm dünyayı etkiler hale gelmiştir. Küresel krizleri buna örnek olarak vermek mümkündür.

Küresel kriz ABD’de çok büyük bir piyasa olan mortgage piyasasının çökmesi sonucunda meydana gelmiş ve başta ABD olmak üzere birçok ülkeye yayılmıştır. Küresel kriz bulaşıcılık etkisi gösterdiği tüm ülke ekonomilerinde büyük hasarlar meydana getirmiştir.

Finansal piyasalarda başlayarak reel sektörü etkisi altına alan küresel kriz, Türkiye’nin finansal piyasalarında fazla etki gösterememiştir. Küresel krizin Türkiye’nin finansal piyasalarını etkileyememesinin nedeni Türkiye’de gelişmiş ülkelerdekine benzer bir mortgage piyasasının olmamasıdır. Ayrıca özellikle Türkiye’nin yaşamış olduğu 2000–2001 yılları finansal krizleri sonrasında, Türkiye’nin finansal piyasalarında ve bankacılık sisteminde yapmış olduğu yapısal düzenlemeler de bunda önemli ölçüde etkili olmuştur.

Küresel krizde yaşanan olumsuz etkiyi en fazla hissedenler reel sektörde faaliyet gösteren işletmeler olmuştur. Bu etki sonucunda Türkiye’de bulunan birçok işletmenin karşılaşmış olduğu sorunlar artmış, bu sorunların başında gelen finansman sorunu etkisini daha da arttırmıştır. İşletmeler yatırımları için gerekli finansmanı sağlayamamış, bunun sonucunda yatırımlar yarıda kalmış ya da yatırımların yapılmasından vazgeçilmiştir. Yatırımları için gerekli finansmanı sağlayamayan ve almış olduğu borçları ödeyemeyen birçok işletme ya iflas etmiş ya da iflasın eşiğine gelmiştir.

Dünya ekonomisindeki tüm işletmelerin ihtiyaç veya gereksinimlerini karşılayabilmek için finansmana ihtiyaçları vardır. İşletmelerin yaptıkları ya da yapacakları her türlü faaliyet onların finansmanına bağlıdır. Bu bağlamda finansal yönetimin temel görevi de işletmeye yeterli, zamanında ve ucuz maliyetli fon sağlamak olarak düşünülmüştür. Sanayileşme ve küreselleşmeyle birlikte, büyüyen işletmelerin fon gereksinimleri artmış ve bu gereksinimlerin karşılanması önemli bir sorun haline gelmiştir (Paramasivan, Subramanian, 2009: 20). Finansman, işletmelerin özellikle kendini yenileme ve büyüme amacı güden işletmelerin kurulmalarında, hayatlarını devam ettirebilmelerinde, gelişip büyüebilmelerinde hayati bir öneme sahiptir (OECD, 2009: 2). İşletme ölçeklerinin büyük ya da küçük olmasına bakılmaksızın bütün işletmeler faaliyetlerini yerine getirebilmek ve sürdürebilmek adına finansmana ihtiyaç duymaktadırlar (Paramasivan, Subramanian, 2009: 20). Bu ihtiyaç ise kriz dönemlerinde daha da büyük önem taşımaktadır.

Finansman sorunları birçok işletme için henüz kuruluş aşamasında başlamaktadır. Kuruluş aşamasından sonraki dönemlerde karşılaşılan finansal sorunlar yaşanan büyük çaplı ulusal veya küresel krizlerinde etkisiyle daha da derinleşmektedir. Bu çalışmada 2008 küresel krizinin Uşak ili imalat sanayi işletmeleri üzerindeki etkisi araştırılmaktadır. Bu nedenle çalışmada Uşak ili imalat sanayisinde faaliyet gösteren işletmelerin küresel kriz döneminde finansmanı ve finansman sorunları ortaya konulmaya çalışılmıştır.

1. İLGİLİ LİTERATÜR

Ülkemizde ekonomik ve sosyal etkileri son derece önemli olan küçük ve orta ölçekli işletmeleri özellikle de imalat sanayi işletmelerini hem Türkiye genelinde hem de il bazında ele alarak çeşitli açılardan inceleyen geçmişte bir çok çalışma yapılmıştır. Söz konusu çalışmalardan Oktay, Törüner (1990) işletmelerin karşılaştıkları finansman sorunlarının başında kaynak yetersizliğinin geldiğini, bu sorunların makro ekonomik koşullardan, işletmelerin kendi yapısal sorunlarından, bankacılık sisteminden, alternatif finansman kaynaklarının yetersizliğinden ve işletmelerin bu kaynakları tanımamasından ve işletmeler için uygun stratejilerin olmamasından kaynaklandığını vurgulamıştır. Sarıaslan (1994) yapmış olduğu çalışmada ağırlıklı olarak işletmelerin finansal sorunları üzerinde durmuştur.

Dönek (1999) Türk sanayinin gelişmesinde küçük işletmelerin yeri ve bu işletmelerin kaynak temininde bankacılık sektörünün rolünü incelemiştir. Şamiloğlu (2000) işletmelerin finansman sorunlarını tartışmak amacı ile Adana'da faaliyet gösteren 40 işletme üzerinde araştırma yapmıştır. İşletme sermayesi yönetimi ve sorunları üzerine araştırmada bulunan

Karacaer, Gönenç (2001)'in çalışması işletmeler için mevcut finansal durumlarının ortaya konulmasını amaçlamıştır. Karabıçak, Altuntepe (2001) çalışmalarında işletmelerin kriz dönemlerinde üretim için gerekli olan tüm üretim giderlerini peşin öderken, satışı yapılan ürünlerin ödemelerini vadeli olarak geri aldıklarını, işletmelerin yapmış oldukları satışların tahsilatlarını zamanında yapamadıklarını hatta bazen hiç tahsilat yapamadıklarını, bu durumun işletmeleri maliyetleri yüksek finansman kaynaklarına yönelttiğini ve çok ciddi finansal sorunlarla karşılaşmalarına neden olduğunu tespit etmişlerdir.

Yücel (2001) ve Arslan (2003) işletmelerin çalışma sermayesi ve finansal yönetim uygulamalarını ortaya koyan bir araştırma yapmışlardır. Yüksel, Murat (2002) ve Gafuroğlu (2007) çalışmalarında işletmelerin ekonomik kriz dönemlerinde bozulan mali yapılarını düzeltme ve kaynak temin etme konusunda sorunlar yaşadıklarını, bu dönemlerde işletmelerin finansman kaynaklarının oldukça azaldığını, hızla eridiğini ve yüksek faizli banka kredilerine başvurmak zorunda kaldıklarını vurgulamışlardır. Bayraklı vd. (2005) yaptıkları çalışmada Uşak ili imalat sanayi işletmelerinden tekstil sanayi işletmelerini ele almış, Alptekin (2007) çalışmasında ülkemizdeki işletmelerin karşılaştıkları en önemli sorunun finansman olduğunu ortaya koymuştur. Ay (2008) işletmelerin finansman sorunu ile daha faaliyetlerine başladıkları ilk andan itibaren karşılaşabildiklerini tespit etmiştir.

Çetin, Bıtırak (2009) çalışmalarında Antalya ilinde yer alan işletmelerin finansal yönetim uygulamalarını ortaya koymak amacıyla, yeni finansal tekniklerin kullanım ölçüsü, mevcut kaynaklar ile oluşturulan işletme sermayesinin kullanım şeklini araştırmaya yönelik ampirik bir araştırma yapmışlardır.

Çetinkaya ve Erdoğan (2010) çalışmalarında küresel krizin işletmeler üzerindeki etkilerini Sakarya ili örneği üzerinden ortaya çıkarmayı amaçlamış ve Sakarya ilindeki işletmelere anket çalışması yapmışlardır. Araştırma sonucunda ankete katılan işletmelerin küresel ekonomik krizden önemli derecede etkilendiği ortaya çıkmıştır.

Literatür incelemesi sonunda ülkemizde faaliyet gösteren işletmelerin genelde finansman yapıları ele alınarak finansman sorunlarının ve çözüm önerilerinin tartışıldığı görülmektedir. Bu tartışmalar içerisinde işletmelerin finansal sorunlarının önemi vurgulanmıştır. İşletmelerin dışsal finansman kaynakları bulmada zorluklarla karşılaştıkları, kredi faizlerinin yüksekliğinin olumsuz etkileri, öz kaynak yetersizliği, teşvikler ile ilgili sorunları, kredi kullanırken teminat gösterme güçlüğü gibi konular tartışılmaktadır. Diğer bir deyişle işletmelerin finansal sorunları ve çözüm önerileri finansal kaynaklarının boyutu ve işletmeler için erişilebilirliği incelenmektedir.

2. KÜRESEL KRİZ VE TÜRKİYE'YE ETKİLERİ

ABD'de ortaya çıkan ve tüm dünyayı olumsuz etkileyen emlak sektöründe meydana gelen küresel krizin temeli, beş yıl önce bazı finansal kuruluşların ödeme gücü zayıf olan kişilere de mortgage kredisi vermeye başlaması ile atılmıştır. Böylelikle finansal kesim üzerine büyük bir risk almıştır (Susam, Bakkal, 2008: 73). ABD'de dijital balon patladığında ekonominin ilerlemeye devam etmesi ve baskının önlenmesi amacıyla emlak yatırımlarına önem verilmiştir (Slovaj, 2009: 26). İnternet balonun meydana getirdiği kriz ortamından çıkışı sağlamak için FED faizlere müdahale etti (Urhan, 2008: 16). 2003 Haziran ayında faiz oranlarını 45 yılın en düşük oranları olan yüzde 1'e kadar indirdi ve bu oran bir yıl sabit kaldı (Sönmez, 2009: 25). Kriz öncelikli olarak subprime mortgage piyasasında başlamıştır (Uzunoğlu, 2009: 70). FED' in faizleri düşük tuttuğu dönemlerde artan risk iştahıyla kişilerin kredi geçmişlerine bakılmadan verilen yüksek miktardaki subprime mortgage kredileri gayri menkul balonunun şişmesine neden olmuştur. Faizlerin yükselmesi ile birlikte kredilerin geri ödenmesinde yaşanan aksaklıklar sistemin tamamını olumsuz etkilemiştir (Demir, Karabıyık, vd., 2008: 45).

Küresel krizin oluşumundaki nedenler; mortgage kredilerinin yapısının bozulması, faizlerin yapısındaki uyumsuzluk, kredi derecelendirme sürecindeki sorunlar, menkul kıymetleştirme, likidite bolluğu ve özensiz kredilerdir (Alantar, 2009:2-5). Küresel krizin meydana gelmesindeki nedenlerden bir diğeri ise ABD'deki konut fiyatlarının düşmesidir (Rude, 2008: 3). Konut fiyatlarında meydana gelen düşüş bu konutlara dayalı menkul kıymetlerin değerlerinde düşüşler yaşanmasına neden olmuş ve konut kredisi veren kuruluşlar büyük boyutlara ulaşan zararlar ile karşı karşıya kalmışlardır (Danacı, Ceyhan, 2010; 1389).

ABD konut sektöründe başlayan ve tüm dünyayı etkisi altına alan küresel finansal kriz dünyanın 17. Büyük ekonomisi olan Türkiye'yi de ciddi boyutlarda etkisi altına almıştır. Türkiye'nin yakın dönemde atlatmış olduğu iki kriz 1994 ve 2001 krizleri, finans piyasalarında başlayıp en çok mali sektörü olumsuz olarak etkilemiştir. Ancak 2008 yılında ülkemizde etkileri hissedilen küresel kriz daha çok reel sektörü etkisi altına almıştır (Ünal, Kaya, 2009: 10). Bunun nedeni ise ülkemizin 2001 krizi sırasında yaşadığı mali dönüşümdür. 2001 krizi sonrasında ülkemizde bankacılık sistemi yeniden düzenlenmiş ve bu sayede bankacılık sistemi küresel krizden hemen hemen hiç zarar görmemiştir (Alptekin, 2009: 5-6).

Türkiye ekonomisi ilk olarak 2008 yılının ilk çeyreğinde durgunluğa girmiştir. 2008 yılının sonlarına doğru da küçülmeye başlamıştır. Ancak Türkiye açısından asıl tehlikeli olan ise makroekonomik büyüklüklerde meydana gelen dengesizliktir. Ekonominin durgunluğa girmesine rağmen

cari işlemlerde oluşan açık Ağustos 2008'e kadar tehlikeli bir şekilde büyümeyi sürdürmüştür. Bütün bu gelişmeler işletmelerin ciro ve karlarının düşmesine neden olmuştur (Burak, 2009: 86).

Küresel kriz Türkiye'yi dört ayrı alandan etkisi altına almıştır. Bu alanlar yurtiçi ve yurtdışı talepte meydana gelen düşüşler, dış kredide meydana gelen düşüşler, dış kredide meydana gelen daralmanın yurtiçi kredileri olumsuz yönde etkilemesi ve artan risk algılamasının ve azalan güvenin tüketici ve yatırımcı davranışlarını olumsuz şekilde etkilemesidir (Özatatay, 2009; 142). Küresel krizin Türkiye'ye etki alanları incelendiğinde, küresel krizin Türkiye'yi etkileyiş biçiminin diğer krizlerden farklı olduğu görülmektedir. Türkiye'nin küresel krizi bankacılık sistemi üzerinden değil, reel sektörün üretim, ithalat ve üretimin finansmanı ve işsizlik sorunları ile yaşadığı görülmektedir (Sönmez, 2009; 99).

3. METODOLOJİ

3. 1. Araştırmanın Amaç, Kapsam ve Kısıtları

Yapılan araştırmanın amacı 2008 küresel finansal krizinin Uşak ili imalat sanayi işletmeleri üzerindeki etkisini araştırmaktır. Çalışmanın örneklemini, Uşak ili imalat sanayisinde faaliyet gösteren işletmeler oluşturmaktadır. Uşak ili tekstil sanayi işletmeleri üzerine yapılan bir araştırmaya göre Uşak ili imalat sanayisinde faaliyet gösteren işletmelerin sayısı 238 olarak tespit edilmiştir (Bkz. Bayraklı vd., 2005). Söz konusu 238 imalat işletmesinden 185 adetine anket formu ulaştırılabilmiş ancak Uşak ili imalat sanayisinde yer alan işletmelerin finansal konularda bilgi verme konusunda isteksiz davranmaları nedeniyle araştırma 96 işletme üzerinde yapılabilmektedir. Bu ise çalışma açısından önemli bir kısıt oluşturmuştur.

Araştırmaya konu olan işletmeler Uşak ilinde imalat sanayisinde faaliyet gösteren işletmelerin yaklaşık %40'ı civarındadır. Bu açıdan uygulamaya konu olan 96 adet işletmenin Uşak ili imalat sanayi genel durumunu yansıtacağı düşünülmektedir.

3. 2. Araştırmanın Yöntemi

Araştırmaya ilişkin veri toplama yöntemi olarak anket yapılması uygun görülmüştür. Anket formları birebir işletme yöneticileri, finansman ve muhasebe bölümü sorumluları ile yüz yüze görüşülerek ve firmaların elektronik posta yoluyla göndermiş oldukları formlar esas alınarak cevaplandırılmıştır. Anket formlarının cevaplandırılması sonucunda elde edilen veriler SPSS-15 istatistik paket programına yüklenmiş ve bu program ile gerekli olan analizler yapılmıştır. Analizde frekans dağılımı ve ortalamalar kullanılmış, ayrıca gruplar arasında anlamlı farklılığın olup

olmadığının belirlenebilmesi için Bağımsız İki Örnek “t” testi (Independent-Sample t Test) ve Tek Yönlü Anova (OneWayAnova) uygulanmıştır.

3.3. Örneklemin Özellikleri

Araştırma örneklemini oluşturan işletmelerin yapısal özellikleri Tablo 1 ve Grafik 1’de gösterilmiştir. İşletmelerin hukuki yapıları incelendiğinde, işletmelerin %20’sini ferdi mülkiyetler, %6,2’sini adi ortaklıklar, %69,8’i limited şirketler, %2’sini de eşit yüzdelerle paylarla anonim şirketler ve kooperatifler oluşturmaktadır.

Tablo 1: İşletmelerin Hukuki Yapıları, Sektörlere Göre Dağılımı ve Finansman Bölümüne Sahip Olma Durumları

Hukuki Yapı	Frekans	%	Sektör	Frekans	%
Ferdi İşletme	20	20,8	Tekstil	63	55,8
Adi Ortaklık	7	6,2	İnşaat	9	9,4
Limited Şirket	67	69,8	Gıda	6	6,3
Anonim Şirket	1	1	Mobilya	2	2,1
Kooperatif	1	1	Metal	2	2,1
Toplam	96	100	Diğer	14	14,6
Toplam				96	100
Finansman Bölümüne Sahip Olma Durumu					
			Frekans	%	
Evet			17	17,7	
Hayır			79	82,2	

Anket yapılan işletmeler içinde yüzde 63’lük bir oran ile en büyük bölümü oluşturan kesim tekstil sektöründe faaliyet gösteren işletmeler olurken, yüzde 2 ile en küçük grubu metal ve mobilya sektörlerinde faaliyet gösteren işletmeler oluşturmaktadır. Ankete katılan işletmelerin yüzde 79’luk büyük bir kısmının finansman bölümünün olmadığı görülmektedir.

Grafik 1: İşletmelerin Faaliyet Yıllarına ve Personel Sayılarına Göre Dağılımı



Tablo 1 ve Grafik 1'deki veriler ışığında işletmelerin faaliyet süreleri incelendiğinde, işletmelerin %8,3'ü 0-4 yıl arasında, %28,1'i 5-9 yıl arasında, %24'ü 10-14 yıl arasında, %22,9'u 15-19 yıl arasında, %8,3'ü 20-24 yıl arasında faaliyet göstermektedir. Ayrıca işletmelerin %8,3'lük bir kısmı da 25 yıl ve üzeri faaliyet göstermektedir.

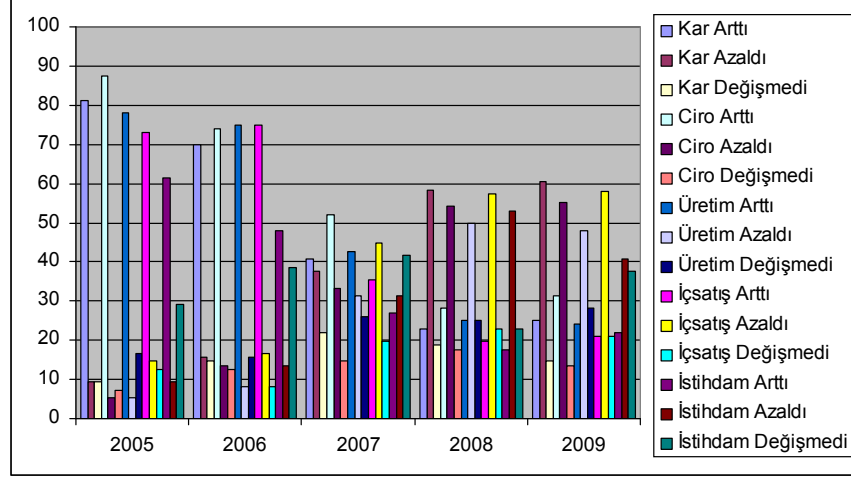
İşletmelerin personel sayıları incelendiğinde, işletmelerin % 75'ini 1 ile 50 kişi arasında, %18,8'ini 50 ile 100 kişi arasında, %6,3'lük kısmını da eşit yüzdelerle 100 ile 150 kişi arasında 150 ile 200 kişi arasında, 250 kişi ve üzerinde personeli olan işletmeler oluşturmaktadır.

4. BULGULAR

4.1. İşletmelerin Finansal Performansları İle İlgili Bulgular

Örnekleme yer alan işletmelerin finansal performans göstergeleri kriz öncesi dönem ve kriz sonrası dönem olarak elde edilmiştir. 2005–2009 yılları olarak 5 dönemin finansal performans göstergeleri (1=Arttı, 2=Azaldı, 3=Değişmedi) ölçeğinden elde edilmiştir. Elde edilen bulgular Grafik 2'de verilmiştir.

Grafik 2: İşletmelerin Finansal Performans Göstergelerine İlişkin Tanımlayıcı İstatistikler



Grafik 2'deki veriler ışığında araştırmaya konu olan işletmelerin küresel kriz öncesi dönemdeki finansal performans göstergelerindeki değişimler ile küresel krizin başlangıcı ve devamı sonrasındaki finansal performans göstergelerindeki değişimler gösterilmektedir.

Grafik 2 incelendiğinde; işletmelerin büyük bir çoğunluğu 2005, 2006, 2007 yıllarında yani küresel kriz öncesi dönemde kar, ciro, üretim, iç satış ve istihdamının arttığını belirtmiştir. Ancak işletmelerin belirttiği artış oranı 2005 yılında en yüksek iken 2006 ve 2007 yıllarında düşüş eğilimi göstermiştir. Yani küresel krizin başlangıç aşamasına yaklaştıkça performans göstergelerinin arttığını belirten işletme sayısında düşüş eğilimi görülmüştür. 2008 ve 2009 yıllarına bakıldığında, performans göstergelerinin arttığını belirten işletmelerin sayısı oldukça düşük seviyelere inmiştir.

4.2. Kriz Sürecinde İşletmelerin Temel Sorunlarının Değerlendirilmesi

Araştırmaya konu olan işletmelerin küresel kriz sürecinde karşılaşılan temel sorunların öncelik sırasının belirlenmesine ilişkin ortalamalar (1= Kesinlikle Katılıyorum,5= Kesinlikle Katılmıyorum) ölçeğinden yararlanılarak elde edilmiştir. Elde edilen bulgular Tablo 2'de verilmiştir.

Tablo 2: Kriz Sürecindeki İşletmelerin Temel Sorunları

		Frekans	%
Kısa vadeli finansman kaynağı bulmada sorunlar yaşanmıştır.	Kesinlikle Katılıyorum	17	17,7
	Katılıyorum	41	42,7
	Kararsızım	12	12,5
	Katılmıyorum	18	18,8
	Kesinlikle Katılmıyorum	8	8,3
Uzun vadeli finansman kaynağı bulmada sorunlar yaşanmıştır.	Kesinlikle Katılıyorum	18	18,8
	Katılıyorum	28	29,2
	Kararsızım	21	21,9
	Katılmıyorum	26	27,1
	Kesinlikle Katılmıyorum	3	3,1
Girdi maliyetlerinin yükselmesi sonucu üretimde azalmalar meydana gelmiştir.	Kesinlikle Katılıyorum	15	15,6
	Katılıyorum	36	37,5
	Kararsızım	14	14,6
	Katılmıyorum	22	22,9
	Kesinlikle Katılmıyorum	9	9,4
Pazarlama dağıtım sorunu nedeniyle yeterli müşteriye ulaşamamıştır.	Kesinlikle Katılıyorum	12	12,5
	Katılıyorum	17	17,7
	Kararsızım	13	13,5
	Katılmıyorum	42	43,8
	Kesinlikle Katılmıyorum	12	12,5

Tablo 2’de işletmelerin karşılaştıkları temel sorunlar olan finansman, üretim ve pazarlama sorunlarının küresel kriz sürecinde hangi sorunlar ile daha fazla karşılaştıkları saptanmaya çalışılmıştır. Araştırmaya konu olan işletmelerin küresel kriz sürecinde karşılaştıkları öncelikli sorun % 60,4’lük bir oran ile kısa vadeli finansman kaynağı bulma konusunda olmuştur. Kısa vadeli finansman kaynağı bulma sorununu, üretimde meydana gelen sorunlar (%53,3 ile), uzun vadeli finansman kaynağı bulmada yaşanan sorunlar (%47 ile), pazarlama dağıtımda meydana gelen sorunlar (%30,2 ile) takip etmektedir. Bu veriler ışığında araştırmaya konu olan işletmelerin küresel kriz sürecinde en fazla sorunu kısa vadeli kaynak temin etmede yaşadıkları görülmektedir.

4.3. Küresel Kriz Sürecinde İşletmelerin Finansman Sorunlarının Nedenlerinin Değerlendirilmesi

Araştırmaya konu olan işletmelerin küresel kriz sürecinde işletmelerin karşılaştıkları finansman sorunlarının değerlendirilmesine ilişkin ortalamalar (1=Kesinlikle Katılıyorum,5=Kesinlikle Katılmıyorum) ölçeğinden yararlanılarak elde edilmiştir. Elde edilen bulgular Tablo 3’de verilmiştir.

Tablo 3: Finansman Sorunun Nedenleri

		Frekans	%
Özkaynak yetersizliğinden dolayı finansal sorun yaşanmıştır.	Kesinlikle Katılıyorum	23	24
	Katılıyorum	32	33,3
	Kararsızım	18	18,8
	Katılmıyorum	15	15,6
	Kesinlikle Katılmıyorum	8	8,3
Alacakların tahsilâtında meydana gelen gecikmeler nedeniyle finansal sorun yaşanmıştır.	Kesinlikle Katılıyorum	38	39,6
	Katılıyorum	39	40,6
	Kararsızım	10	10,4
	Katılmıyorum	6	6,3
	Kesinlikle Katılmıyorum	3	3,1
Kredi imkânlarının sınırlı olması nedeniyle finansal sorunla karşılaşmıştır.	Kesinlikle Katılıyorum	18	18,8
	Katılıyorum	23	24
	Kararsızım	29	30,2
	Katılmıyorum	19	19,8
	Kesinlikle Katılmıyorum	7	7,3
Finansman kaynaklarının çeşitlendirilmemesinden dolayı finansal sorunlarla karşılaşmıştır.	Kesinlikle Katılıyorum	11	11,5
	Katılıyorum	37	38,5
	Kararsızım	28	29,2
	Katılmıyorum	12	12,5
	Kesinlikle Katılmıyorum	8	8,3

Tablo 3 verilerine göre işletmelerin küresel kriz sürecinde yaşamış oldukları finansman sorunlarının nedenlerinin başında %80,2 oran ile alacakların zamanında tahsil edilememesi gelmektedir. Alacakların tahsilâtında meydana gelen gecikmeleri sırası ile, özkaynak yetersizliği (%57,3), finansman kaynaklarını çeşitlendirememesi (%50 ile) ve kredi imkânlarının sınırlı olması (%42,8 ile) gibi nedenler takip etmektedir.

4. 4. Küresel Kriz Sürecinde Uygulanan Politikalar

Araştırmaya konu olan işletmelerin küresel kriz sürecinde hangi politikaları yürüttükleri ve ne gibi önlemler aldıklarını belirlemek amacı ile çoktan seçmeli soruya verdikleri cevaplara ait bulgular Tablo 4'de verilmiştir.

Tablo 4: Kriz Sürecinde Uygulanan Politikalar

	Frekans	%
Yatırım projeleri ertelendi	82	85,4
Stoklar azaltıldı	73	76
Personel azaltıldı	23	23,9
Kredi kullanımı kısıldı	57	59,3
Özkaynaklar arttırıldı	66	68,7
Teşviklere yöneldik	18	18,7

İşletmelerin kriz sürecindeki politikalarına ait bulguların yer aldığı Tablo 4 incelendiğinde, işletmelerin %85,4'nün kriz sürecinde yatırım

projelerini erteledikleri, %76'sının stoklarında azaltmaya gittiği, %68,7'sinin özkaynak oranlarını arttırdığı %59,3'ünün kredi kullanımlarını kısıtladıkları, %23,9'ünün artan maliyetleri gidermek amacıyla personel azalttığı ve %18,7'sinin yapılan teşviklere yöneldiği anlaşılmıştır.

4.5. İşletmelerin Kullandıkları Finansman Kaynaklarının Değerlendirilmesi

Bu bölümde işletmelerin alternatif finansman kaynaklarının farkındalıkları ve kullandıkları finansman kaynaklarının değerlendirilmesi hedeflenmektedir. Araştırmaya konu olan işletmelerin alternatif finansman kaynaklarının farkındalıklarına ilişkin ortalamalar (1=Kesinlikle Katılıyorum,5=Kesinlikle Katılmıyorum) ölçeğinden yararlanılarak elde edilmiştir. Elde edilen bulgular Tablo 5'de verilmiştir. Ayrıca örnekleme yer alan işletmelerin kullandıkları finansman kaynakları ve küresel kriz sürecinde hangi kaynakları bulma konusunda sıkıntı çektiklerini belirleyebilmek için çoktan seçmeli soru sorulmuştur. Elde edilen bulgular Tablo 5'de verilmiştir.

Tablo 5: Kullanılan Finansman Kaynaklarının Durumu

Değerler		Frekans	Yüzde	Değer Yüzdeleri	Kümülatif Yüzde
Alternatif Finansman Kaynaklarının Farkında Olma	Kesinlikle katılıyorum	39	34,5	40,6	40,6
	Katılıyorum	37	32,7	38,5	79,2
	Kararsızım	10	8,8	10,4	89,6
	Katılmıyorum	7	6,2	7,3	96,9
	Kesinlikle Katılmıyorum	3	2,7	3,1	100,0
	Toplam	96	85,0	100,0	
Kullanılan Finansman Kaynakları					
	Özkaynak	Banka Kredisi	Leasing	Satıcı Kredisi	Factoring
Adet	88	74	26	7	1
Yüzde(%)	91	77,08	27,3	7,21	1,04
Kriz Sürecinde Bulmada Zorluk Çekilen Finansman Kaynakları					
	Değerler	Frekans	Yüzde	Değer Yüzdeleri	Kümülatif Yüzde
	Özkaynak	30	26,5	31,3	31,3
	Banka Kredileri	66	58,4	68,8	100,0
	Toplam	96	85,0	100,0	

Tablo 5'e göre işletmelerin %79,2'si alternatif finansman kaynaklarının farkında olduklarını belirtmiş. Ancak işletmelerin kullandıkları finansman kaynakları incelendiğinde alternatif finansman kaynaklarından olan leasing ve faktoring gibi finansman kaynaklarının işletmeler tarafından çok küçük oranlarda kullanıldıkları görülmüştür. Anket uygulamasına katılan işletmelerin büyük çoğunluğunun finansman kaynağı olarak özkaynak (%91 ile) ve banka kredisi (%74 ile) kullandığı anlaşılmıştır. Ayrıca anket uygulamasına katılan işletmeler küresel kriz sürecinde en fazla banka kredisi (%68,8 ile) bulmada sorunlar yaşamıştır.

5. ARAŞTIRMA HİPOTEZLERİ

Hipotez 1: H1: Finans bölümüne sahip işletmeler ile sahip olmayan işletmeler arasında kriz sürecinde kısa vadeli finansman bulma konusunda anlamlı bir farklılık vardır.

Tablo 6: Bağımlı İki Örnek t-Testi Sonuçları Tablosu

	Finansman Bölümü var mı?	Frekans	Ortalamalar	Standart Sapma	Std. Hata Ortalaması	
Kısa Vadeli Kaynak Bulmada Yetersiz Kalınmıştır	Evet	17	3,4706	1,28051	,31057	
	Hayır	62	2,4032	1,10824	,14075	
		F	Sig.	t	Serbestlik Derecesi	Sig. (2tailed)
Kısa Vadeli Kaynak Bulmada Yetersiz Kalınmıştır	Varyanslar Eşitse	1,194	,278	3,402	77	,001
	Varyanslar Eşit Değilse			3,130	22,993	,005

0,05 anlamlılık düzeyinde $p < 0,05$ ise gruplar arasında anlamlı bir fark vardır. Tablo 6'da görüldüğü gibi, $p=0,001$ ve $p < 0,05$ 'dir. Bu durumda oluşturduğumuz H1 hipotezi kabul edilir. Yani küresel kriz sürecinde araştırmaya konu olan işletmelerin kısa vadeli finansman kaynağı bulma hususunda, finansman bölümü olan işletmeler ile finansman bölümü olmayan işletmeler arasında anlamlı bir farklılığın olduğu ortaya çıkmıştır.

Hipotez 2: H1: İşletmelerin yaşamış oldukları finansman sorunlarının nedenleri işletme büyüklüklerine göre farklılık göstermektedir.

Tablo 7: Varyansların Homojenliği Testi

	LeveneStatistic	Sig.
Özkaynak yetersizliğinden dolayı finansal sorun yaşanmıştır	1,841	,113
Alacakların tahsilâtında meydana gelen gecikmeler nedeniyle finansal sorun yaşanmıştır.	,980	,435
Kredi imkânlarının sınırlı olması nedeniyle finansal sorunla karşılaşmıştır.	1,066	,385
Finansman kaynaklarının çeşitlendirilmemesinden dolayı finansal sorunlarla karşılaşmıştır.	1,519	,192

Tablo 7'de Tek Yönlü Anova'nın temel varsayımı olan varyansların homojenliği testinin sonuçları görülmektedir. Buradaki p değerleri (Sig.) 0,05'ten büyük olduğu için varyansların homojen olduğu söylenebilir. Varyans analizinin temel varsayımlarından birisi olan varyansların homojenliği sağlandığı için, varyans analizinden elde edeceğimiz sonuçların güvenilir olduğunu söyleyebiliriz.

Tablo 8: Varyans Analizi Tablosu Anova

	F	Sig
Özkaynak yetersizliğinden dolayı finansal sorun yaşanmıştır	,803	,013
Alacakların tahsilâtında meydana gelen gecikmeler nedeniyle finansal sorun yaşanmıştır.	,369	,868
Kredi imkânlarının sınırlı olması nedeniyle finansal sorunla karşılaşmıştır.	,785	,563
Finansman kaynaklarının çeşitlendirilememesinden dolayı finansal sorunlarla karşılaşmıştır.	3,098	,551

İşletmelerin karşılaşmış oldukları finansman sorunlarının nedenlerinin, işletmelerin faaliyet yıllarına göre farklılık gösterip göstermediğine baktığımızda, işletmelerin, alacakların tahsilâtındaki gecikmeler, kredi imkânlarının sınırlı olması, finansman kaynaklarının çeşitlendirilememesi gibi nedenlerle finansman sorunu yaşamaları faaliyet yılları açısından bir fark göstermemektedir. Bunun nedeni ise “p” değerlerinin 0,05’den yüksek çıkmasıdır. “p” değeri 0,05’ten büyük çıkan finansman sorunlarının nedenleri için H1 hipotezi reddedilir. Tablo 8’e baktığımızda özkaynak yetersizliğinden dolayı finansman sorunu ile karşılaşılmasının işletmelerin faaliyet yıllarına göre anlamlı bir fark gösterdiği (“p” değerinin 0,05’ten küçük olduğu için) ortaya çıkmaktadır. Bu finansman sorunu için H1 hipotezi kabul edilir.

Özkaynak yetersizliğinden dolayı finansman sorunu ile karşılaşılmasının hangi gruplar arasında farklılık gösterdiğini belirleyebilmek için yapılan Tukey testi sonuçları Tablo 9’da verilmiştir.

Tablo 9: Çoklu Karşılaştırma Tablosu Turkey HSD

İşletmenin faaliyet yılı (I)	İşletmenin faaliyet yılı (J)	Mean Difference (I-J)	Std. Error	Sig.	%95 Confidence Interval	
					Lower Bound	Upper Bound
10-14	0-4	,21196	,50386	,998	-1,2553	1,6792
Özkaynak yetersizliğinden finansal sorun yaşanmıştır	5-9	-,80193	,34832	,204	-1,8162	,2124
	15-19	-,41304	,36607	,868	-1,4791	,6530
	20-24	-1,03804	,50386	,318	-2,5053	,4292
	25üstü	-1,53804*	,50386	,034	-3,0053	-,0708

Sig. değeri 0,05’ten küçük olan gruplar arasında anlamlı bir farklılık olduğu söylenebilir (Kalaycı, 2008: 139). Buna göre, Tablo 9 incelendiğinde 10-14 yıl arasında faaliyet gösteren işletmeler ile 25 yılın üzerinde faaliyet gösteren işletmeler arasında anlamlı bir farkın olduğu anlaşılmaktadır.

SONUÇ

İmalat sanayi işletmeleri ülke ekonomisi açısından kalkınma, üretim ve istihdam gibi birçok alanda büyük öneme sahip olmaktadır. Bu nedenle imalat sanayi işletmelerinin küresel kriz sürecindeki finansmanları ve yaşadıkları finansman sorunlarının değerlendirilmesi büyük önem arz etmektedir.

Ekonomik dalgalanmalar tüm sektörlerde olduğu gibi imalat sanayi işletmeleri açısından bazı fırsatları beraberinde getirmesine rağmen bazen de finansal sıkıntıları gündeme taşıyabilmektedir. Küresel kriz sürecinde Uşak ili imalat sanayisinde faaliyet gösteren işletmelerin finansman yapılarının incelenmesine yönelik yapılan bu çalışmada ulaşılan bulgu ve değerlendirmeler şu şekilde sıralanabilir:

—İşletmelerin büyük bir çoğunluğunun kriz öncesi dönem olarak ele alınan 2005, 2006, 2007 yıllarında genel olarak kar, ciro, üretim, iç satış ve istihdam oranlarının arttığını ancak küresel krizin başlangıcını ve devamı olarak ele alınan, 2008 ve 2009 yıllarında bu oranların düşme eğilimine girdiği anlaşılmıştır. Bu veriler ışığında işletmelerin küresel kriz sürecinde finansal performanslarının düşme eğilimi gösterdiği söylenebilir.

—Araştırmaya konu olan işletmelerin %80,2'sinin finansman bölümünün olmadığı saptanmıştır ve işletmelerin küresel kriz sürecinde banka kredisi ve özkaynak temininde sorunlar yaşadıkları ortaya çıkmıştır.

—İşletmelerin küresel kriz sürecinde en fazla kısa vadeli kaynak bulma konusunda yaşadıkları saptanmıştır. Ayrıca küresel kriz sürecinde kısa vadeli kaynak bulma konusunda finansman bölümüne sahip olan işletmeler ile finansman bölümüne sahip olmayan işletmeler arasında anlamlı bir farklılığın olduğu ortaya çıkmıştır.

—İşletmelerin kriz sürecinde uyguladıkları politikaların en önde gelenin %85,4'lük bir oran ile yatırım projelerini ertelemek olduğu saptanmıştır. Bu politikayı sırası ile stokların azaltılması, özkaynakların arttırılması, kredilerin azaltılması, personel azaltımına gidilmesi, yapılan teşviklerden yararlanma politikalarının takip ettiği saptanmıştır. Bu bağlamda işletmelerin kriz sürecinde ilk olarak yatırım projelerini erteledikleri ortaya çıkmaktadır.

—Araştırmaya konu olan işletmelerin küresel kriz sürecinde karşılaşmış oldukları finansman sorunlarının nedenleri incelendiğinde ilk sırayı alacakların zamanında tahsil edilememesi almıştır. Alacakların zamanında tahsil edilememesini sırası ile özkaynak yetersizliği, finansman kaynaklarını çeşitlendirememesi ve kredi imkânlarının sınırlı olması gibi nedenler takip etmiştir. Ayrıca özkaynak yetersizliği dışında kalan diğer nedenler işletmelerin faaliyet yıllarına göre anlamlı bir farklılık göstermezken, özkaynak yetersizliği nedeniyle finansman sorunu yaşayan

işletmeler faaliyet yıllarına göre anlamlı bir farklılık göstermiştir. Bu farklılığın hangi gruplar arasında meydana geldiğini bulmak amacıyla yapılan test sonuçlarına göre; farklılığın 10 ile 14 yıl arasında faaliyet gösteren işletmeler ile 25 yıl ve üzerinde faaliyet gösteren işletmeler arasında meydana geldiği bulunmuştur.

Araştırmaya konu olan işletmelerin büyük bir çoğunluğu alternatif finansman kaynaklarının farkında olmalarına rağmen, işletmelerin kullandıkları finansman kaynakları incelendiğinde işletmelerin büyük bir çoğunluğunun finansman kaynağı olarak özkaynak ve banka kredisi kullandıkları, leasing ve faktoring gibi diğer alternatif finansman kaynakları kullanan işletme sayısının oldukça az olduğu saptanmıştır.

Sonuç olarak, işletmeler bu süreçleri iyileştirmek ve kontrol altına alabilmek için profesyonel yönetim anlayışı çerçevesinde kurumsallaşma, finansal strateji ve organizasyon yapılarına yönelik revizyon çabalarına ağırlık vermelidirler. Bu konuda özellikle finans departmanı konusunda yapılanmalar finansal sıkıntılara karşın hazırlıklı olma ve sorunların üstesinden gelmesine katkıda bulunacaktır. Alternatif fon kaynaklarının farkındalıklarına ek olarak işletmelerin ise KOBİ'lere yönelik sermaye piyasalarından fon sağlama teknikleri ve yeni gelişme ve süreçlerin izlenmesi gerekmektedir.

KAYNAKÇA

- ALANTAR, D., Küresel Finansal Kriz: Nedenleri ve Sonuçları Üzerine Bir Değerlendirme, İstanbul, 2009.
- ALPTEKİN, E., Küresel Krizin Türkiye Ekonomisi ile Sanayisine Yansımaları ve Dipten En Az Zararla Çıkış Yolları, İzmir Ticaret Odası, AR&GE Bülten, Haziran 2009.
- ALPTEKİN, E., KOBİ'ler Alternatif Finansman Kaynaklarının Farkında mı?, İzmir Ticaret Odası, AR&GE Bülten, Haziran 2007.
- ARSLAN Ö., “Küçük ve Orta Ölçekli İşletmelerde Çalışma Sermayesi ve Bazı Finansal Yönetim Uygulamaları”, Cumhuriyet Üniversitesi İktisadi ve İdari Bilimler Dergisi, Cilt 4, Sayı 1, s. 121–135, 2003.
- AY, S., Ç., “Türkiye’deki KOBİ’lerin Finansman Sorunları”, Paradoks, Ekonomi, Sosyoloji ve Politika Dergisi, (e-dergi), Yıl: 4, Sayı: 1, 2008.
- BAYRAKLI, H., H., AKYÜZ, Y., ERKAN, M., Uşak Tekstil Sanayi Araştırması, Afyon Kocatepe Üniversitesi Yayını, Yayın No: 62, Uşak İktisadi ve İdari Bilimler Fakültesi, Uşak, 2005.

- BURAK, Ö. , “Küresel Kriz ve Türkiye’nin Krizi”, Tes-İş Dergisi,s. 86-93
- ÇETİN, A. C., BITIRAK, İ. A., “Antalya İli Küçük ve Orta Ölçekli İşletmelerinde Finansal Yönetim, İşletme Sermayesi ve Yatırım Bütçelemesi Uygulamaları”, Akdeniz Üniversitesi Alanya İşletme Fakültesi Dergisi, Cilt 1, Sayı 1, 119-137, Alanya, 2009.
- ÇETİNKAYA, E., ERDOĞAN, E., “Küresel Ekonomik Krizin KOBİ’ler Üzerindeki Etkileri: Sakarya’daki KOBİ’ler Üzerine Bir Araştırma”, Çimento İşveren Dergisi, Sayı: 5, Cilt: 24, Eylül, İstanbul, 2010.
- DANACI, M., C., CEYHAN, M., “Küresel Finansal Krizin Gelişmiş ve Gelişmekte Olan Ülkelere Etkileri ve Krizden Çıkış Politikaları” Turgut Özal Uluslararası Ekonomi ve Siyaset Kongresi- 1, “Küresel Krizler ve Ekonomik Yönetişim”, Malatya, s. 1385-1401, 15-16 Nisan 2010.
- DEMİR, F., KARABIYIK, A., ERMİŞOĞLU, E., KÜÇÜK, A., ABD Mortgage Krizi, Bankacılık Düzenleme ve Denetleme Kurumu, Çalışma Tebliği, Sayı:3, Ağustos 2008.
- DÖNEK, E., “Türk Sanayinin Gelişmesinde Küçük İşletmelerin Yeri ve Bu İşletmelerin Kaynak Temininde Bankacılık Sektörünün Rolü”, İşletme ve Finans, Yıl 14, Sayı 161, Ağustos, s. 22–34, 1999.
- GAFUROĞLU, Ş. Ekonomik Krizlerin Küçük ve Orta Ölçekli İşletmeler Üzerindeki Etkilerini Belirlemeye Yönelik Bir Araştırma, Çukurova Üniversitesi, Sosyal Bilimler Enstitüsü, Yayınlanmamış Yüksek Lisans Tezi, Adana, 2007.
- KALAYCI, Ş., SPSS Uygulamalı Çok Değişkenli İstatistik Teknikleri, 3. Baskı, Asil Yayın Dağıtım Ankara, 2008.
- KARABIÇAK, M., ALTUNTEPE, N., “KOBİ’lerin Kredi Yoluyla Finansmanı”, I. Orta Anadolu Kongresi, (KOBİ’lerin Finansman ve Pazarlama Sorunları, 18-21 Ekim), s. 280-295, 2001.
- KARACAER, S., GÖNENÇ, H, “KOBİ’lerde İşletme Sermayesi Yönetimi: Büyük Ölçekli İşletmelerle Karşılaştırmalı Bir Analiz”, 1. Orta Anadolu Kongresi, Nevşehir, 13–27, 2001.
- OECD, The Impact of The Global Crisis on SME and Enterepreneurship Financing and Policy Responses, Published on Responsibility od Secretary-General of the OECD, 2009.
- OKTAY, E., TÖRÜNER, M., "Küçük Sanayi İşletmelerimizin Konumu Önemi ve AT'a Girerken Karşılaşılabilecek Sorunlar ve Çözüm Yolları" Milli Prodüktivite Merkezi Yayınları, Ankara, 1990.

- ÖZATAY, F., Finansal Krizler ve Türkiye, Doğan Egmont Yayıncılık, Birinci Baskı, İstanbul, Aralık 2009.
- PARAMASIVAN, C., SUBRAMANIAN, T., Financial Managemet, New Age International (P) Limited Publishers, 2009.
- RUDE, C., The Global Financial Crisis: What Needs To Be Done?, Friedrich Ebert Stiftung Briefing Paper, November, 2008.
- SARIASLAN, H., Orta ve Küçük Ölçekli İşletmelerin Finansal Sorunları, TOBB Yayınları, No: 281, Atak Ofset, İstanbul, 1994.
- SLOVAJ, Z., Önce Trajedi Sonra Komedi Ya da 2008 Finansal Krizi, Çeviren: ÖZNUR, M., Encore Yayınları, Birinci Basım, Ocak 2009.
- SÖNMEZ, M., Yüz Soruda Küresel Kriz ve Türkiye, Alan Yayıncılık, Birinci Baskı, Nisan 2009.
- SÖNMEZ, M., Yüz Soruda Küresel Kriz ve Türkiye, Alan Yayıncılık, Birinci Baskı, Nisan 2009.
- SUSAM, N., BAKKAL, U., “Kriz Süreci Makro Değişkenleri ve 2009 Bütçe Büyüklüklerini nasıl Etkileyecek ?” Maliye Dergisi, Sayı: 155, s. 72-88 Temmuz-Aralık, 2008.
- ŞAMILOĞLU, F., “Küçük ve Orta Ölçekli İşletmelerin Finansman Sorunları Üzerine Adana İlinde Yapılan Bir Araştırma”, Muhasebe ve Finansman Dergisi, Sayı 8, Ekim, 2000.
- URHAN, N., “Piyasaların Mortgage Krizi”, Borsa Yatırımcıları Derneği Dergisi, Ocak 2008
- UZUNOĞLU, S., “Krizin Etkisini FED’in Bilançosundan Okumak”, Ed. UZUNOĞLU, S., Güncel Ekonomik Sorunlar: Global Kriz, Literatür Yayınları, Birinci Basım, Nisan 2009.
- ÜNAL, A., KAYA, H., Küresel Kriz ve Türkiye, Ekonomi ve Politika Araştırma Merkezi Raporu, Şubat 2009.
- YÜCEL, T. “Küçük ve Orta Ölçekli İşletmelerde Çalışma Sermayesi ve Finansal Yönetim Uygulamaları”, 1. Orta Anadolu Kongresi, Nevşehir, s. 1-12, 2001.
- YÜKSEL, Ö., MURAT, G., “Şubat Krizinin KOBİ’ler Üzerindeki Etkileri ve Çözüm Önerileri”, 21. Yüzyılda KOBİ’ler: Sorunlar, Fırsatlar ve Çözüm Önerileri Sempozyumu, Gazi-Magosa, Kıbrıs, 3-4 Ocak 2002.