

MADDİ HALK KÜLTÜRÜ ARAŞTIRMALARI

(Binicilik, nakil araçları ve Müzesi)

Dr. Phil. HÂMİT Z. KOŞAY

I. Eski Türk kültürü İskitlerle birlikte *Atlıhalklar kültür çevresine* bağlıdır. Baykal gölünden Macaristana kadar uzanan geniş bozkırlar Türk kavimlerinin törediği ve ürettiği yerlerdir. Türkler ve daha sonra Türkler ile Mogollar buralardan hareketle cihan tarihinde büyük rol oynamışlar ve devletler kurmuşlardır. Türkü atsız tasarlama dahi imkân yoktur. Türk büyüklerinin ölü gömme “yoğ” törenlerinde at kurban edildiği gibi Türk ve Mogolların yıldırım savaşları, ancak at sayesinde gerçekleşebilmiştir. Bu bakımdan kurulacak Nakil araçları müzesinde ata ve takımlarına fazlasiyle önem vermemiz gerekir. Osmanlı süvari teçizatının Avrupadaki emsaline göre üstün seviyede olduğu bilinmekle beraber müzelerimizde kalan eserlerin zenginliğini ve sanat değerini hakkiyle aks ettirecek nitelikte değildir. “RAHT HAZİNESİ” padişahların milki olduğu için onu istedikleri gibi tasarruf etmişlerdir. Yabancı hükümdarlara, komandanlara bu hazineden hediyeler verilmiş, fakirleşme çağında ise altın takımlar paraya çevrilmek üzere Darphaneye gönderilmiş ve kıymetli taşlar sökülerek süs eşyası imalinde kullanılmıştır.

Ahat Ural Bikkul, “Topkapı Sarayında Hasahır” adlı mekalesinde (Güzel-sanatlar Dergisi Sayı 6) önceleri Raht Hazinesindeki eşyanın muhafazasına çok dikkat edildiğini kayd ettikten sonra, 1637 tarihli deftere dayanarak şu listeyi verir :

| | |
|---------------------|---------|
| Murassa altın eyer | 75 adet |
| Muhtelif altın eyer | 5 adet |
| Gümüş eyer | 18 adet |

| | |
|--|----------------------|
| Sağır eyer | 42 adet |
| Murassa altın üzeni | 53 çift |
| Gümüş üzeni | 58 çift |
| Altın kaplama üzeni | 129 çift |
| Altın kaplama üzeni (köhne) | 105 çift |
| Altın tabılbaz | 6 adet |
| Gümüş tabılbaz | 2 adet |
| Altın kaplama tabılbaz | 1 adet |
| Dimeşki ve bakır tabılbaz | 30 adet |
| Murassa başlık ve göğüslük | 104 (altın ve gümüş) |
| Safi altın başlık | 107 adet |
| Gümüş yaldızlı başlık | 28 adet |
| Altın kaplama gem | 15 adet |
| Gümüş kaplama gem | 50 adet |
| Demir kaplama gem | 43 adet |
| Murassa altın zencir | 63 adet |
| Murassa altın meftul ve gerdanlık | 43 adet |
| Murassa altın ve gümüş bazubend | 156 adet |
| Murassa altın ve gümüş palan | 134 adet |
| Altın ve gümüş yaldızlıreçme | 72 adet |
| Murassa abayi | 36 adet |
| Altın telle işlenmiş abayi | 11 adet |
| Gümüş sırma ile işlenmiş Şakabend | 35 adet |
| Seraser kumaştan Şakabend | 4 adet |
| Kırmızı sırma ile işlenmiş eyer örtüsü | 5 adet |
| Seraser kumaştan eyer örtüsü | 24 adet |
| Altın sırma ile işlenmiş teyelti | 51 adet |
| Altın sırma ile işlenmiş murassayancık | 7 adet |
| Safi altın yancık | 5 adet |
| Dimeşki altın kaplama yancık | 29 adet |

| | |
|---------------------------------|---------|
| Gümüş sırma ile işlenmiş yancık | 46 adet |
| Altın sırma işlenmiş yapuk | 32 adet |
| Murassa altın başlık | 3 adet |
| Murassa gümüş başlık | 5 adet |
| Murassa altın sorguç | 28 adet |
| Murassa altın kamçı | 4 adet |
| Gümüş yaldızlı kamçı | 3 adet |
| Sineklik | 4 adet |

Bu listede, aynı nisbette süvarinin teçizatını tamamlayan Dimeşki topuz; altın gaddare ve şiş; altın nacak ve balta; murassa altın kalkan; altın kaplama murassa Davudî zırh; murassa topuzluk; altın ve gümüş sırma işlemeli tirkeş; altın ve gümüş sırma işlemeli hecin heybesi; kaplan postu; bebr (Hind kedisi) postu; samur postu; vaşak postu v. b. sıralanmıştır. 1697 de Darphaneye teslim olunan bu gibi eşyadan 550 kese para kesilmiştir (Silâhtar Tarihi). Selim III. in Kaymakam paşaya gönderdiği Hatt-i Humayunda ise padişah, kadınların ziynet eşyası ile kılıç süslerinden başka her türlü altın eşyanın Darphaneye teslim edilmesini ve ancak "Şan-u Saltanat için bir kaç eyer alıkoypu geri kalanının Darphaneye verilmesini" emr etmektedir (Enver Ziya Karal, Selim III. 1942)*.

Türk biniciliğini, hiç olmazsa ilim hesabına, tekrar diriltmek için, Hun, Avar, Peçenek, Kun, Altın ordu mezar buluntularından başlayarak, Türk, İran ve Hinddeki Türk minyatürlerinden faydalanmak, Avrupa müzelerini taramak, aileler elinde kalan hatıraları satın almak ve binicilikle ilgili "Kitab-ül Hayl" emsali kaynakları incelemek gerekir.

II. Nakil araçları Müzesi eser kadrosunun düzenlenmesinde faydalana bileceğimiz kaynaklar arasında dil hazinesi de bulunmaktadır. Bir şeyin ismi varsa cismi de var demektir. Taslak halinde olsada bu hususda bir deneme yapa biliriz :

Orhon ve Yeniseyi anıtları: Rünik harflerle yazılı Eski Türk yazıtlarında, M.

* İmrahur odasında XIX. yüzyıla ait eyer takımları; Hasahır binasında XVIII - XX yüzyıllara ait Saltanat arabaları, üzençiler, gemler, kamçılar, gaşyeler, abailer, koşumlar, tahterevanlar teşhir edilmiştir. Halen envanterde 1400 kalem eşya kayıtlıdır.

S. yedinci ve sekizinci yüzyıllardan kalan aşağıdaki sözlere rastlanılır :

At, atlığ (atlı); *binmek*; *yılkı* (hayvan ve at sürüsü); *yont* (hatırlayınız: Alayontlu oymak adı) at; *tebe* (deve); *kişemek* (kös-tek vurmak); *toyukçin* (nalbant); *arkış* (kervan); *tirkiş* (kervan, kafile); *kedim* (giyim, zırh), v. b. Yalnız bu sözler yardımcı ile de Gök Türklerin yaşayışları hakkında bir fikir edinmek mümkündür.

UYGURLAR. Türk halkları arasında M. S. Dokuzuncu yüzyılda, çok yüksek medeni seviyeye ulaşan, müteharrik harfler ile kitap basan ve şehir hayatına uyan Uygurların dinî metinlerinde az da olsa, nakil araçları ile ilgili sözlere rastlanır :

müngü at (binek at); *minmek* (binmek); *Kanlı, kanga* (kağrı); *tergen* (araba); *tilgen* (tekerlek, çarh, daire); *tin* (yular); *ulag* (ulag, yük hayvanı); *yükün dizgin*, Kazan lehçesinde yügen); *arkış* (kervan, haberci); *tirkiş* (kervan, saî); *teve* (deve); *Kasuy* (Mogolstanda yaşayan kervan tüccarları).

Bu terimlerin ışığı ile Çine, Hinde ve İrana giden kervanları, kağrı ile birlikte diğer çeşit arabaların kullanıldığını seçebiliriz. Kıpçak ülkesinde ise yarı nomadların, kadınları ve çocukları için seyyar ev vazifesi gören arabaları olduğunu Orta çağ batılı seyyahları haber verirler. (Marco Polo, Plan Carpin).

Divanü Lûgat-it Türk: Kaşgarlı Mahmud'un Hicretin 466 (1072-3) yılında yazılmış Türk Ansiklopedisinde taşıt ile ilgili aşağıdaki sözcüklere rastlanır.

Adhrım (ayrım) eğerin altına iki yana konan keçe, teyelti.

Arkış, kervan, elçi, haberci.

Artılmak, yüklemek, binmek, ardılmak.

Bağırçak, eşek semeri.

Berge, berke, kamçı.

Boyunduruk, boyunduruk.

Butlu, devenin burnuna geçirilen burunsalık.

Çetgen, gem dizgini.

Çufga, çabuk gitmek isteyen bir postacının yoldan alıp başkasını buluncaya değin binip gettiği at.

Edher, eğer, hayvan eğeri.

Kağlı, kağı arabası.

Kaygık, kayık.

Kemi, *Kimi*, gemi.

Kova, Türklerin kullandığı gemlerde atların burnuna doğru dikilen kayış.

Köçük, sağrı; bir hayvana binen iki adamdan arkadaki.

Kök, eğer bağı. *Kökletmek*, eğer tah-talarını diktirmek. bağlatmak.

Kölük, gölük, yük yükletilen her han-gi bir hayvan.

Köpcük, eğerin ön ve arka yastıkları.

Kudhurgun, kuskun, eğerin kuskunu (Oğuzca).

Küben, deve havudunun altına konu-lan çul, (Oğuzca).

Küvüç, *küfeç*, küçük yular, çilbir.

Oluk, küçük kayık.

Otgun, eğerin solunda kolanın hal-geçirilerek dile bağlanan enli bir kayış.

Ömzük, eğerin ön ve arka tarafları, ucu.

Örk, yular, at tavlasi.

Örtük, eğer örtüsü.

Sal, sal.

Singarsuk, iki kişi bir ata bindiğinde ikincinin oturduğu yer.

Sırmak eşek palanındaki teyelti.

Süken, eşek yükünün bir tarafında olan sepet, sele gibi şeyler.

Tafarçı, yük taşıyan.

Tar, kelek- ırmaklarda - sal. (Yakabu ve Tatar dillerince).

Tartığ, yük ipi denk sargısı.

Tegirmek, *Ügürmek* (Oğuzlarca), de-ve üzerine iki taraflı atılarak içerisine bini-len sepete benzer nesne.

Tin, yular; *Tin tizgin*, yular dizgin.

Tuşağ, köstek, at ayağına vurulan bu-kağı.

Tükek, halka, yük yükletirken yükü sıkıştırmağa yarayan ve ipe takılan halka. *Uçan*, iki yelkenli gemi.

Üstem, eğerlere, kemerin başına, to-kalara işlenen altın ve gümüş. Oğuzcası *Saxt*.

Yabı, eğerin üstüne ve altına konan keçe, eğer yastığı (Çiğilce).

Yışığ, ip; kayıştan örülmüş bağ; boyunduruk kayışı.

Yonak, yona, hayvanların semerleri altına konan şey, çul çuval parçası.

Yortmak, dört nal koşturmak. *Yortuş-mak*, yarış etmek.

Yığ, gemin damağa gelen parçası.

Yoriga, yorga yürüyen at için.

Yular, at yuları.

Yügün, gem. (yaşayan ağızlarda *yü-gen*).

Yügürmak, at koşmak, yügürükçe koş-mak. *Yügürgen*, çinden İslâm diyarına ge-len kervanın müjdecisi, her zaman koşan.

III. Türkiyede taşıtla ilgili sözcükler Anadilden Derlemeler (H. Z. Koşay - İshak Refet ile T. D. K. Söz Derlemelerinden alınmıştır).

Abli, *Ablo*, kayık sereninin yelken açıl-dığı zaman rüzgârın tesiriyle iki yana kaç-maması için serenin ucundan kayığın ar-ka yanına ve dümene yakın kısmına bağ-lanan ipler (Çanakkale).

Absut, demir çemberi olmayan kağı tekerleği (Sinop, Samsun) Bk. *Apsut*, *İspit*.

Ada yavrusu, bir çift ufak balık kayığı (İzmit).

Alaysa, kayığın ortasında su biriken yeri (Eğridir).

Amura, kayık yelkenlerinin baş tarafı. (Tirebolu).

Angıç, öküz at arabasının iki tarafına konan parmaklık (Malkara, Çanakkale).

Araç, araba oku (Bozan köyü). *Arıç* (Geyve).

Are, mazi, dingil, bağı. (Maraş).

Armaz, kayıkta iki kaplama arası (İs-tanbul).

Art göp, sekiz karış uzunluğunda yassı bir tahta olup kağının gerisindedir. Ok-ların sağa sola kımlanmamasını sağlar (Çorum).

Avsıt, *Avsut*, kağı tekerleğinin par-çası. (Maraş, Kayseri).

Azı, öküz arabalarının arka ve ön yastıklarını dingile bağlayan şey, yögrüğe çakılan ağaç çivi, (Kütahya, Kayseri vb.).

Babacık, araba teknesinin her iki ta-raflarında başları yuvarlak ve tekneyi mu-

hafazaya yarayan çift ağaç, dayama. (Bey-pazarı).

Badalak, arabalarda koşum kayışlarının bağlandığı yer (Kırklareli).

Bağcık, arabanın dingil üzerinde bulunan kısımları (Balıkesir).

Bağlama, kağnıda iki oku mazı üzerine tesbit eden ve enine konulan ağaç. (Sinop, Kastamonu).

Bağlantı, arabalarda dingil üzerindeki parçaları birbirine bağlayan demir (Çorum, Balıkesir).

Bağırçak, çift atlı arabalarda oku özek çivisiyle arabaya bağlayan yer (İzmir).

Bakraç, kayıktan vapura vinçle kömür aktarılan iri saç kap (Zonguldak).

Barbut, arabada arka tekerlekleri tutan ağaç (Polath).

Barcık, arabanın alt yastığı (Eskişehir).

Barva, araba tekerleğinin göbeği içindeki yuvarlak demir (Antalya).

Baston, kayığın baş tarafında ucu denize doğru çıkmış olan ağaç (Çanakkale).

Baş bodoslaması, teknenin ön ucuna eklenen ve kayığın başını teşkil eden eğri tahta (Sinop).

Başlık, tekerlek parmaklıklarının çakılı olduğu kısım, top (Bursa, Tarsus vb.).

Başüstü, kayığın baş tarafındaki oturacak yer (Sinop).

Bel ağacı, ağır yüklerde arabanın orta kısmına ve altına eğilmeyi önlemek için konulan ağaç (Bursa).

Biçerdöğeri, ekini bir taraftan biçen, diğer taraftan döğen makine (Amasya).

Binitat, eşek ve katır gibi nakil vasıtaları (Antalya, Kırşehir vb.).

Bocurum, geminin kıç tarafındaki yelken (İstanbul).

Boyna, balıkçı kayıklarında dümen yerinde kullanılan kürek (İstanbul).

Böğrek, kağnı tekerleğinin yan tarafında yarım daire şeklinde tahta (Maraş).

Burtum, nakliyat gemisi (İstanbul).

Buylu, kağnı arabalarında tekerleğin çıkmaması için mazının ucuna takılan çivi (Zonguldak, Erzurum vb.).

Canet, tekerlek demiri, çemberi (Antalya).

Cıgırık, araba tekerleği (Yalova).

Cöp, araba tekerleklerinde iki ispiti birbirine bağlayan ağaç çivi (Biga).

Çanpıra, *çalpıra*, araba tekerleğinin iç tarafına takılan ve ses veren randela, çağpar (Kütahya).

Çapar, baş, kıç tarafları sivri ve yukarı kalkık olan bir çeşit mavna, tek direkli kayık (Şile, Ünye).

Çardak arabası, üç atla çekilen bir araba cinsi (Aydın).

Çartık, dalyanlarda boya için kullanılan kayık (Çanakkale).

Çatalkuskun, eğerlerde, eğerin ileri gitmemesini temin eden kısım (Ankara).

Çatıtma, boyunduruğa konan mesnet (Kayseri).

Çekek, kayık ve mavnaların çekildiği yer (Giresun, Sinop).

Çene çivisi, arabanın tekerleği çıkmamak için dingile takılan çivi (İsparta, Edirne).

Çeten, saman taşımak için kağnılara yerleştirilen özel sepet (Çorum).

Çiftözengi, dört nalın en süratlisi (Maraş).

Çilbir, hayvan yuları (İsparta).

Çıkrıncak, çocukları yürümeğe alıştırmak için biri önde ikisi arkada üç tekerlekli, etrafı korkuluklu araba (Sinop) *Sürecek*.

Çingırak, beygir koşulan düvenlerin ön tarafına konup atın yan kayışları takılan âdi ağaçtan yapılmış falaka (Mudanya).

Çıt, odun taşınan kağnı (Haymana).

Çıvgar, boyunduruğa koşulmuş öküzlerin arkasına yardım olarak bir çift öküz daha koşma (Gelibolu, Edirne vb.).

Çomaca, boyunduruğu arabanın arısına bağlayan çeki çivisi (Çankırı).

Dayak, yedeceğin üzerinde bulunan dikey kısa tahta parçası.

Dayama araba sandıklarının tutan ağaç (Afyon).

Dayantı, arabalarda süvelerin arkasına konan dayak (Balıkesir).

Delce, kağnıların üzerinde ot ve saman gibi havaleli şeyleri taşımak için yapılan tertibat (Kütahya) *Delece*.

Denbel, urgan (Kilis, Maraş).

Depece, kağnıların ardına uzatılan ağaçlar (Afyon).

Derecen, tek atlı arabalarda hayvanın boynuna geçirilen eğri hamut (Balıkesir) *Eğmeç*.

Deyra, *Dayra*, *Derya*, kağnı arabalarının kanat arasındaki tahtaları (Konya).

Dilkicik, kağnı üzerine yük koymak için uzatılan tahtadan köprüler (Denizli-Çal).

Dingeldemir, dingil.

Diplik, öküz arabalarının arka kapağı (Çanakale).

Dobaca, araba okunun orta kısmında tekerlekleri geri çıkarmayıp ileri çeken parçası (Samsun).

Doğkaziği, kağnının ön küpünü oka bağlayan kazık (Kayseri).

Döşek, kağnının üstünde bulunan ve üzerine eşya konulan kalın ağaç (Antalya). Arabanın ön ve arka yastıkları (Bursa).

Düvelek, dingil başlığı, dingil yatağı (Bergama, Kütahya); *Düvülek*, tekerlek başlığı (Balıkesir).

Ebcit, kağnı tekerleklerinin ağaç kısmı (Maraş); *Ebsit*.

Eğerkaşı, eğerin ön tarafındaki yüksek kısmı (Orta Anadolu).

Eğmir, kağnı tekerleğinin dingil geçecek yerine oturtulan demir halka (Konya, Denizli).

Eğre, kağnı arabalarında okun mazıdan çıkarılması için takılan eğri çivi (Çorum, Tokat, Maraş).

Eğsan, *Eğsen*, kağnı ve araba dingili (Ankara, Afyon); *Ensen*.

Elmin, kağnı göbeğinin içindeki demir parçası (İzmir, Bayındır).

Emril, tekerlek göbeğinin silindirik demiri, poyra (İsparta).

Estek, at gemi (Batı Anadolu).

Eşkin üzengi Üzengileyerek yürütmek. At yürüyüşleri : *dört nal*, *rahvan*, *karaeşgin*, *koyun yurgası*, *tırs*, *link lik gitme* (Niğde).

Eymeç iki tekerlekli öküz arabalarında yüklerin düşmemesi için çakılan iğri ağaç (Mudanya-Yamanköy).

Eysen, kağnı dingili (Çankırı, Kalecik, İsparta) eskan, eysan.

Felek, kayığın kolayca yüzdürülmesi veya karaya çekilmesi için üzerlerine donyağı sürülen, ortası kertik ağaçlar (İnebolu) *Felenk*.

Fuğm, üstü kapalı at arabası (Bursa-Nilüfer).

Fürgen, araba (Kars).

Galyangıç, arabalarda arka dingili birbirine bağlayan ve başı özeğe çivili üç köşeli ağaç (Şile).

Gangala, sünger avlanılan kayık (Bodrum).

Gogara, bir çeşit araba (Erzurum).

Göbit, kağnı arabalarının ön ve arka taraflarında bulunan iki tahta (Sinop) *Göp*, *Göbü*.

Göpçek, kağnı döşeginin yan tarafına uzunlama konulan ağaç (Sinop).

Gövlek, kağnı tekerleğinin ortasında dönen ağaç (Safranbolu) *Gövelek*.

Gülevşer, gem ile göğüs kolanını birleştiren kayış (Batı Anadolu).

Hepçeken, dört tekerlekli arabaların uzayıp kısılmasını temin eden kısım (Zonguldak).

İğsen, kağnının iki tekerleği arasındaki kalın ağaç, mil (Ankara), *Eğsen*.

İremas, kağnı oku (Konya).

İtişken, kağnı oku (Bolu).

İyef, saban okuna geçirilen ağaç, halka (Edirne).

Kadı ağacı, kayığın ortasındaki seren direğini tutan aygıt (Eğridir).

Kanat boylusu, dört tekerlekli öküz arabasında yastığı dingile bağlayan kızılçık çivisi (Samsun).

Kangilli, iki tekerlekli araba (Çorlu).

Kanrı, çocukları yürümeğe alıştırmak için kullanılan dört tekerlekli, ortası delik araba (Kastamonu).

Kaptıkaçtı, küçük otobüs (Ankara).

Kapya, geminin dik dörtgen şeklindeki yelkenleri (İzmir).

Karacağ, Ekin saplarını taşımak için kağnıda okun üstüne konulan nesne (Kayseri). *Karacar*, sap taşımak için kağnıda alınan tertibat : *Karacoğ*, sap taşırken kağ-

nı arabasiyle ok arasına konulan parmaklık (Tokat) : *Karacağın*, (Elazığ, Sivas).

Karpapuç, karda gezmek için kullanılan bir vasıta (Siirt).

Kasak, semerin arka kısmındaki ağaca çakılı ve ay şeklinde olan demir (Bayramiç).

Katalak, araba dingilindeki demir halka (Karaman).

Kecaba, gelin götürülen tahtarevan (Cedere-Arapaçayı-Kars).

Kez, üzerinde araba tekerleği yapılan çatal ağaç (Mudurnu-Bolu).

Kına kağnısı, kına günü oğlan tarafının hazırladığı hediyeler içine koyarak gelin evine getirdikleri kağrı (Çivril-Denizli).

Kocacık, semerin arkasına çakılan ay şeklinde demir (Konya, Tokat); Düğeni boyunduruğa bağlayan ağacın baş tarafına takılan küçük ağaç (Çankırı).

Koçan, boyunduruğu araba okuna rapt eden kayış (Edirne).

Kocaş, arabacı (Urla - İzmir). Hatırlayınız : *koşiş*, Macarca'da arabacı.

Koçu, gelinarabası (Erzurum); Üstü kapalı dört tekerlekli yaylı araba (İstanbul - Muhacir); Beygir, katır üzerinde gelin getirmek için yapılan mahfe (İzmir-Karşıyaka).

Kolona, arabanın alt kısmını tutan ağaç (Görece-İzmir).

Koltuk, gemiyi demirledikten sonra iskeleye, yahut rıhtıma bağlayan ip (İstanbul).

Kotur, tek atlı araba (Edirne).

Korzevil, boyunduruğun üstündeki değnek (Kemaliye-Malatya).

Kölgen, yelken bağı (Trabzon).

Köp, kağrı arabalarında biri en arkada, öbürü öküzlerin kıcının dokunduğu yerde bulunan iki uzun tahta (Ankara, Tokat vb.).

Köpbasan, kağrının oku üzerindeki köpleri oka tutturan ağaç çivi (Çorum).

Köpçek, tekerleğin ortası (Yalova).

Küpçük, eğer yastığı (Lapseki - Çanakkale).

Köteş, *Köteşi*, *Kötöş*, ıhlamur kabuğundan örülmüş araba döşemesi, araba yastığı (Balıkesir, Eskişehir, Karamürsel).

Kumpasa, araba kasasının yanlarını tutan ağaçlar (İzmir).

Kuruluk, araba hangarı, sundurma, örtme (Giresun-Muhacir, Bolu).

Kuşka, eşek semerinin arka kısmı (Tekirdağ).

Küteş, arabada dört tekerlek ortasına konulan tahtalar (İstanbul - Muhacir).

Mala, hamudun içi ve arka boşluğuna kıştırılan çul veya keçe parçası (Isparta).

Malık, boyunduruk kayışına geçirilen ağaç çivi (Erzurum, Kars) *Maluk* (Gümüşhane).

Mara, araba içindeki tahtalar (İstanbul-Muhacir).

Masi, mazi (Kars), *Mazu* (Şebinkarahisar), *mazi* iki tekerleğe geçirilmiş olan kalın eysen, (İzmir, Ürgüp vb.).

Mögürdek, arabalara örtülen kemer şeklinde örtü (Amasya - Muhacir).

Ok, kağrının esas iskeletini teşkil eden çatal şeklindeki kısım (Anadolu).

Oyan, hayvan gemi (Lapseki - Çanakkale).

Ödde, düveni boyunduruğa bağlayan ağaç (Ürgüp).

Örke, düveni boyunduruğa bağlayan ağaç (Niğde).

Örtü kırmaları, arabanın örtüsünün yan tarafındaki demirden vidalı âletler (Antalya).

Palank, keçeden yapılan eşek kaltağı, (Keskin).

Pandıl, paldum (Cebelibereket - Seyhan).

Pelesek, *Pelesenk*, *Pesenk çivisi*, kağrı mazısının ucuna tekerleğin çıkmaması için çakılan çivi (Niğde, Denizli).

Pravanti, arabalarda bağircık, arış ve dingili birbirine bağlayan demir parçası, bağlantı demiri (İstanbul - Muhacir), *Pırvan* (Uzunköprü).

Pusla, araba tekerleğinin göbeğindeki demir (İzmir - Görece).

Sam bağı, boyunduruktaki zelveleri bir birine bağlayan ip (Erzurum).

Serven, yelkenin sarıldığı veya açıldığı uzun direk, seren (İzmir).

Serverce, deve hamudunun altına konulan yastık (Muğla).

Sintine, kayıklarda başaltı ile ikinci sıra kürek yeri arasındaki boşluk (Tirebolu - Giresun).

Siye etme, kayığı kürekle geriye götürme (Çanakkale).

Sısana, çeyiz sandığı taşıyan araba (Kayseri).

Sonah, boynuzdan yapılan kağı yağıdanlığı (Çorum - Eskişehir).

Söve, *söven*, arabaların yükü tutmak veya bağlamak üzere dört tarafına dikilen ağaçlar (Söğüt, Bursa, İzmir).

Sunduruç, kağı oku (Seyhan).

Sipindirik, araba içinde gelinin görünmesine mâni olmak üzere arabaların etrafına serilen kilim (Alayunt - Kütahya).

Sına, yeni yapılan araba tekerleklerinde demir çemberi yerleştirmek için tekerlekle çember arasına çakılan demir (Antalya).

Sıvgar, arabaya veya pulluğa koşmuş hayvanların önüne yardımcı olarak koşulan diğer hayvanlar ki üçleme ve dörtleme şekli de olur (Kocaeli, Kastamonu).

Tahuk, kızak (Ahlat - Bitlis).

Talaka, dört tekerlekli yük arabası, yaylı araba (Çorum, Konya, Yozgat).

Talazlık, kayıkların küpeşesine dalgaların nüfuzuna mani olmak üzere ilâve edilen kısım (İstanbul - Muhacir). *Tanazlık* (Sinop).

Taliga, beygir arabası (Bilecik - Muhacir) *talika*.

Taliga göçü, araba tekerleği üstüne konulan sandık (İzmit - Muhacir).

Talika, üstü kapalı uzun araba (Bergama, İzmir).

Tallama, kayıktaki çifte kürek (Ereğli - Zonguldak).

Tapkur, kafele, dizi (Van).

Tazikağı, tekerleri parmaksız olan, som tekerlekli kağı (Isparta).

Tekişek, tekerlek (Gaziantep).

Tekliç, oku demire bağlayan demir çiviler (Çatalca).

Tembelti, *teyelti*, yüklü hayvan üzerine konulan minder (Ordu).

Tepenik, eğerin iki tarafındaki dikdörtgen şeklinde kayış (Çanakkale).

Tevük kızak (Alucra - Şebinkarahisar).

Timon, araba oku (İzmir).

Trandıl, bir çeşit yelkenli kayık (Şile).

Uskuna, iki ilâ onbeş tonilâto hacminde olan iki direkli gemi (İzmir).

Ustuluk, kağı arabalarının *kağı evi* de denilen, tekerlekten yukarı kısmı (Ankara). *Üstülük*.

Usturpa, ucu korşunlu çelikten mamul kamçı (Çankırı).

Üsküdar, kağı tekerleğinin ağaç kısmı (Konya), *Yöreme*.

Üstülük, kağımevi, kağının tekerlekten yukarı olan üst kısmı (Kayseri).

Valka, yelkenli kayık arkasına bağlanan küçük sandal (Şile).

Yalın araba, iki tekerlekli, ön ve arkası açık, iki yanı çitten örtme korkuluklu ve çift hayvan tarafından çekilen bir çeşit araba. (İzmit).

Yalkı, bir kağı cinsi (Emirdağ - Afyon).

Yancak, yükün düşmemesi için arabanın yan taraflarına konulan parmaklık (Bor - Niğde).

Yaprak, kağı arabasının etrafındaki tahta (Konya, Antalya).

Yasaduk, kağı arabalarında mazı, (İskilip), *yastık*.

Yeke, kayıklarda dümen kolu (Ordu), *Yeyke*.

Yekeke, elle kullanılan kayık dümeni, (Seyhan).

Yelati, bisiklet (Kağızman - Kars).

Yidecek, kağı ve sabanı boyunduruğa bağlayan kayışın çıkmaması için oka ve kayış önüne takılan ağaç parçası, *çeki çivisi* (Bünyan).

Yığan, kağı arabasını dağdan indirmek için önüne konulan ve firen işini gören çalı, sürütme (Kütahya).

Yıgar, iniş yollarda arka tekerleklerden birini zincirle bağlamak suretiyle yapılan firen (Kütahya).

Yörü, tekerlek çivisi, İspit (İsparta), *Yörük*, araba dingilinin, tekerleğin kütük deliğine giren uç kısımları (Şile).

Yultar, at yuları (Tekirdağ), Denize uzatılan kılıç balığı ağını kayığa bağlayan kalın ve kuvvetli sicim (Beykoz).

Zahme, ipten ve kayıştan özengi (Tokat).

Zeftir, öküz boyunduruğu (Şebinkarahisar - Giresun).

Zilkar, tek atlı arabalara bağlanan yedek hayvan (Hatip - Konya).

Zindan, çocuk arabası (Çankırı).

Bu sözlükte bazı terimlerin yabancı dillerden Halk diline geçtiği şüphesizdir. Çoğunluğu teşkil eden türkçe terimler ise tarihin karanlık çağlarından itibaren Türklerin süvarilikte ve tekerlekli araba kullanmada ileri seviyede olduklarını göstermeğe yeterlidir.

IV. Emekdar kağınımızı saygı ile Nakil araçları müzesine almaya sıra gelmiştir. Müzenin bu bölümü "Kağnıdan traktöre" remzini taşıya bilir. Cilâli taş çağında rüzgâr, su ve esirleri çalıştırma suretiyle, tabiat ve insan gücünden faydalanma, sürüleri besleyerek yarının gıdasını sağlama, tekerin ve kap-kaçağın icadı beşer tarihinde en büyük ilerlemeyi sağlamıştır. Bu günkü bilgi seviyemize göre, TEKERLEK ilk defa Sumer ülkesinde URUK devrinde icad edilmiştir. Doğudan tekerlekli araba Anadolu yolu ile İtalyaya, oradan da Doğu ve Orta Avrupa'ya, sonunda Güney İskandinavya'ya ulaşmıştır. *H. Breul*'in İspanya'da incelediği bazı kayalara oyulmuş resimlere göre ise, tekerlekli araba bu ülkeye Bakır çağında ulaşmıştır. Filistin ve Mısır tekerlekli arabayı M.Ö. 19-18 yüzyıllarda HYKSOS'lar getirmişlerdir. Anadolu'da bulunan kabartma resimlere göre de Hititler Hyksos'lardan az sonra iki tekerlekli harp arabalarını kullanmışlardır. Avrupa toprağına arabanın sokulduğuna dair en eski tarih belgesi, *Myken I.* çağına (M. Ö. 1550-1500) ait bir kıral mezarı sandukası üzerindeki yüksek kabartma resimden ibarettir.

Bu söylediklerimize, Orta doğu ve Asyada yapılacak kazıların yeni bilgiler

katması ve düzeltmeler yapması da mümkündür. Asyanın karlı bölgelerinde tekerlekli arabadan önce kızağın kullanıldığını tahmin edebiliriz. Maden devrine geçişten sonrada taş devri devam eder. Netekim Keskin'in Çelebi köyünde ağır bir taşı nakl etmek istedikleri zaman, üç direğin tepelerini yan yana getirerek bağlarlar ve serbest kalan uçlarına ağır taşı yerleştirdikten sonra hayvanlara çektirirler. Yerliler buna *köten* derler. (Kötenin Doğu Anadolu'da demir pulluk manâsı da vardır).

V. Günlük gazeteler, Devlet Demiryolları Genel Müdürlüğünün bir Müze kurma teşebbüsünde olduğunu ve 1874 tarihli Kara arslan adlı emekdar eski bir lokomotifin Adanadan süslenerek Adapazarına doğru son seferini yapacağını haber verdiler*. Bu gerçekleşirse Türkiyede Nakil araçları müzesinin Demir Yolları bölümü kurulmuş olacaktır. Bu müzede bir zamanlar İslâm Dünyasında büyük akisler yapan Hicaz Demiryolu, Birinci Cihan Savaşından önce Ortadoğu politikasının mihverini teşkil eden Bağdat Hattı ve Cumhuriyet devrinde Anadolu'nun demir ağlarla örülmesi konuları ele alınacaktır. Müzenin saygı köşesine inandıkları davaya ömürlerini vakf eden Devlet ricâlinin, mühendislerin ve emekleri geçen fedakâr usta ve işçilerin resimleri yer alacaktır. Müzeyi ziyaret sırasında öğrenciler, asıllarına uygun olarak yapılan modeller karşısında bir düğmeye basmakla, makinelerin işleyiş tarzını göreceklerdir. Buhar makinalarından Dizel motorlarına kadar her çeşit araçların gelişmesini takip edebileceklerdir.

Müzelerin sanat eserlerine munhasır kalmayıp tek mil hayatı kapsadığını, eğitim ve öğretimin tamamlayıcı bir unsuru olduğu gerçeğini tekrarlamaya hacet yoktur. HALKIN MÜZELERE ve MÜZELERİN HALKA GETİRİLMESİ hususunda Batı dünyasında başarı ile tatbik olunan usullerin Türkiyede uygulanması malî külfetten önce doğru bir anlayış işidir. Zira her Bakanlık ve herbir İktisadî teşekkül bugün de bütçesinden, tanıtma adı altında propagandası için az veya çok

masrafa katlanmaktadır. Bu çabaların faydalı olması GEÇİCİ değil de KALICI eğitim ve öğretim araçlarının, diğer tabirle halkın ziyaretine açık İHTİSAS MÜZELERİNİN kurulması ve geliştirilmesi ile mümkündür. Bizim dileğimiz, Devlet Demiryolları Müzesinin Nakil Araçları Mü-

zesi adı altında geniş bir programla gerçekleştirilmesidir.

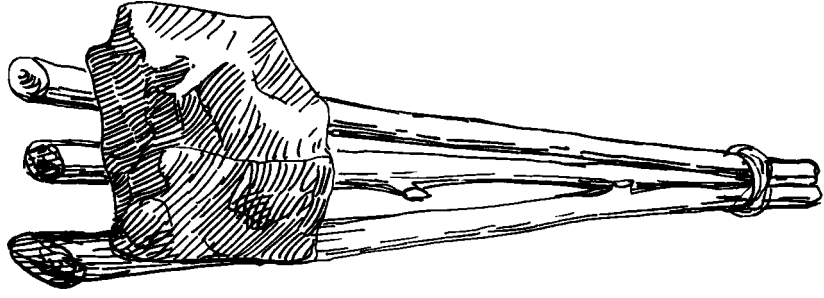
UNESCO ile işbirliği yapan Uluslararası Müzeler Konseyi (İCOM) kendi bünyesinde Nakil Araçları Müzesi tali komisyonunu kurmuş ve üye Devletlerin bu alanda çalışmalarına sağlık vermiştir.

* Hürriyet. 13 - XII - 1966

VI. BİBLİYOGRAFYA

- EMMANUEL ANATİ : Bronze Age Chariots from Europe (Proceedings of the Prehistoric Society for 1960. vd. XXVI).
- V. G. CHILDE : P. P. S. XVII. 1951. pp. 128 ff.
- H. BREUIL : Les peintures rupestres Schemantiques de la Peninsule Iberique II. pp. 63 Paris, 1933.
- AMSCHLER : Die älteste Funde des Hauspferdes. Wiener Beitr. IV. 1936.
- V. HEHN : Kulturpflanzen, Haustiere in ihren Übergang aus Asien nach Griechenland und Italien 1913.
- TREVER CAMILLA : Excavations in Northern Mongolia. (Memoire of the Ac. of Material Culture III. 1932. Leningrad). *Nuin-Ula* bahsi.
- İNAN A. : Altayda *Bazirik* hafriyatında çıkartılan atların vaziyetini Türklerin defin merasimi bakımından izah. 12. İst. 1937.
- DIEM C. : Asiatische Reiterspiele. 1941.
- "Kitabı Riyazati-Hayil" : (Atabakmak, ata binmek, at öğretmek, atı yemlemek ve gemlemek bilgileri). İstinsah eden : Hüseyin bin Ahmet Erzurumî. Çeviren : Nurettin Rüştü Bungül. Konya 1944.
- GR. ZICHY ISTVAN : Euroasia atlı göçebe medeniyeti sorusuna dair (Macarca. Budapesti Szemte 1936 s. 17-36.)
- KOPPERS WILHELM : Pferde Opfer und Pferde Kult der Indogermanen (Wiener Beitrage zur Kultur Geschichte und Linguistik. Band IV. 1936). Sahife 518 de "Urtürkentum".
- RASONYI L. : Dünya tarihinde Türklük. Ankara 1942.
- ÖZ TAHSİN : Topkapı Sarayı Onarımları. Güzel San'atlar Dergisi. Sayı 6. s. 6-74.
- BİKKUL, AHAT URAL : Topkapı Sarayında Hasahir. (Güzel San'atlar Dergisi. Sayı 6. s. 118-131).
- ESİN, EMEL : The Horse in Turkic Art (Central Asiatic Journal. Vol. X. No. 3-4. 1965).
- SEVÜK, İSMAİL HABİB : Halk şi'rinde Türk atı. Cumhuriyet 24 Temmuz 1953.
- ORKUN, HÜSEYİN NAMIK : Eski Türk Yazıtları. IV. Sözlük 1941.
- DR. CAFER OĞLU AHMET : Uygur sözlüğü 1938.
- YALGIN, A. RIZA : Yılıka tor taylar ve atlar nasıl tutulur? H. B. H. No. 10, 114 (1941)129-132. At hakkında mitolojik malûmat. Konya No. 11 (1940) Sah. 679-685. Halkta at edebiyatı. Konya No. 9 1940 sah. 570.
- ATA, HÜSNÜ İRKİL : At üzerinde derlenen ata sözleri. Baş Pınar. No. 85 (1940) 125.
- ZİYA : Andranda at hakkında araştırmalar. H. B. H. III. 32 (1934) sah. 244-250.
- ATAY, MEHMED : Türk dininde at. İnan B. III. 28 (1947) sah. 9.
- ÖZTELLİ, CAHİT : Zileden notlar: At hakkında bir araştırma. T. F. A. 18 (1950) sah. 127
- DR. ELÇİN, ŞÜKRÜ : At damgaları. T. E. D. 1956. cilt VI. sah. 26.

Köten :



Çelebi-Keskin:



Res. 1 — Çift At koşulu yaylı.



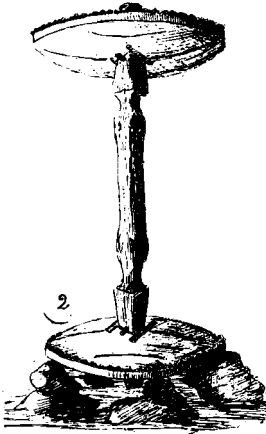
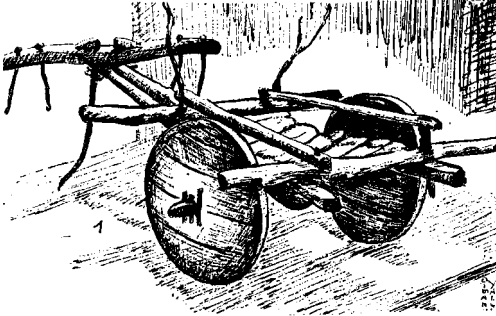
Res. 2 — Çetenli kağı.



Res. 3 — Kağı tekeri v.b.

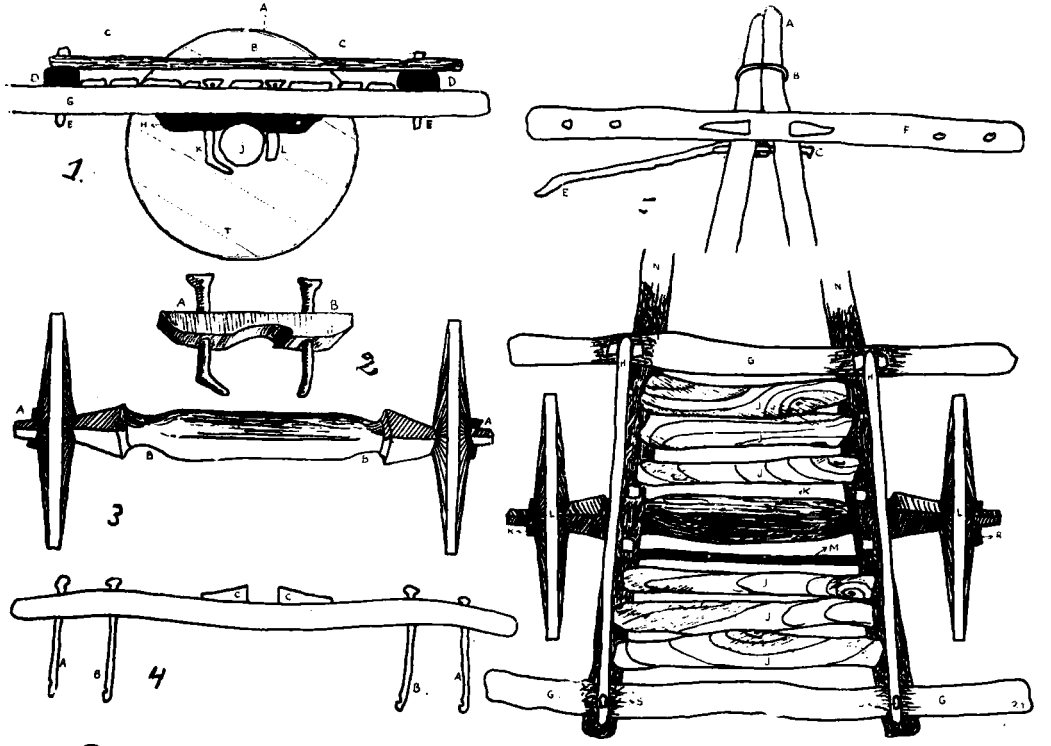


Res. 4 — Boyunduruğa geçirilen öküzler.

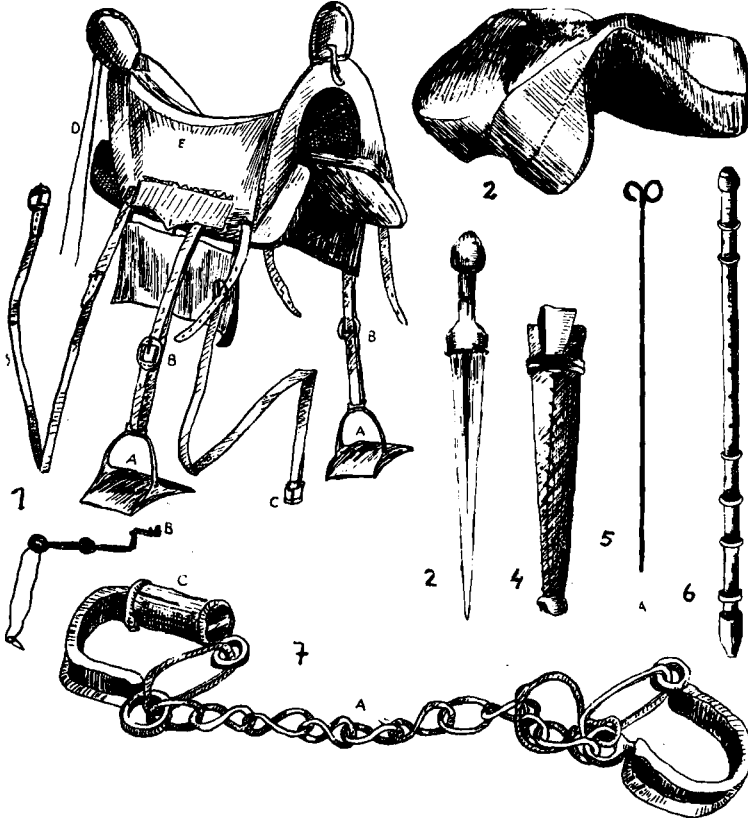


Res. 5

- 1) Kağı.
 - 2) Kağı tekerini katranlama (katran çatlamaktan korur. Katran yapışır diye yumurta kabuğu ilâve edilir).
 - 3) Fırça (katran sürmek için kullanılır. Ağaç ayrılarak arasına bez takılır ve ucu bağlanır.
- (H. Z. Koşay, Alacahöyük T.T.K. 1951 den alınmıştır).



Res. 6



Res. 7

- 1 — Eyer-Eğer: A. üzengi, B. kayası bağı; C. kolon, D. Terki bağı, Er kaltak, eyer.
2 — yastık (Meşinden; içi dolma kılık)
3 — kama; (4) kın; (5) çuğen (çirit oynarken yerden sopa almak için bir ucu halkalı demir çubuk).
6 — kaval (Erik Ağacından olup Ladik'de yapılır)
7 — At bukağısı, bukağı: A. Lokma; B-Anahtar C. kilit.

Res. 1 — Kağrı: A. demir, B. teker, C. basan, D. kop, E. basan, G. ok, H. yastık, F. mazi, K. ön eğri, Eğri, L. Art eğri, T. Absit.

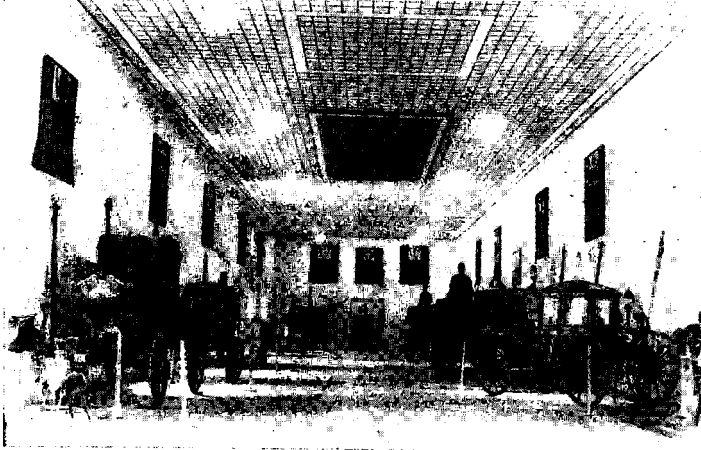
Res. 2 — Yastık: A. ön eğri, bu art eğri.

Res. 3 — Mazi: A. Mazi başı, B. yağlık.

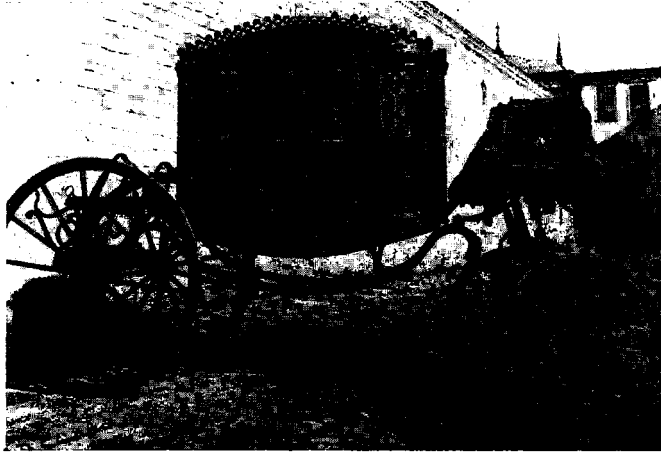
Res. 3 — Mazi: A. mazi başı, B. yağlık.

Res. 4 — Boyunduruk: A. Doğru elvedalgara, B. Eğri zelve, C. fak.

5) kağrı kuş bakışı: A. ekbaşı, B. halka, C. yedcek D. zencir, E. Dayak, F. boyunduruk, G. kop, H. çağa F. Araba tahtası, K. ması, L. teker, M. geridoğuca, R. doğruboylu S. kop basan.



Res. 8 — Topkapı Sarayı Müzesi Sultanahmet arkası.



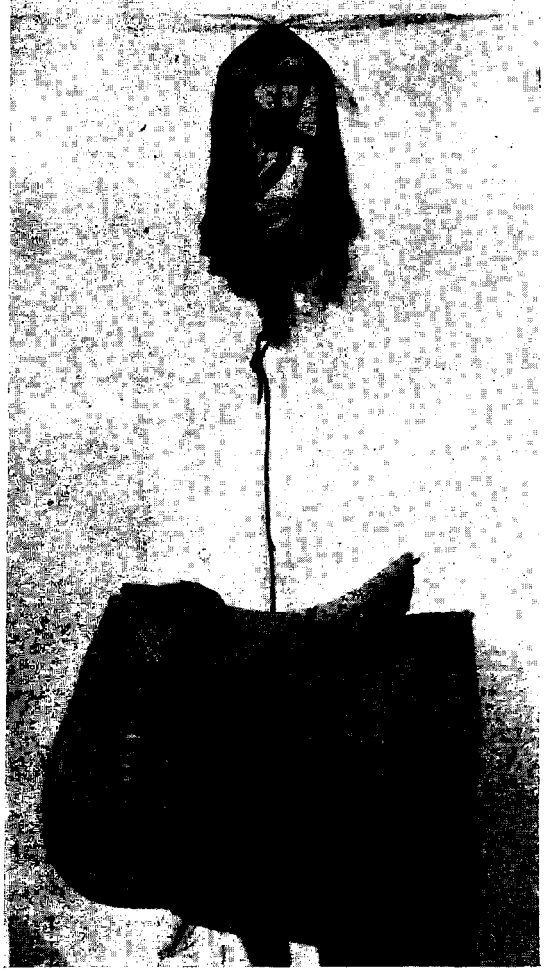
Res. 9 — Torino yapılı kadın koçu" su



Res. 10 — III. Selim zamanına aid eğer takımı
(envanter 36/114 topkapı Sarayı Müzesi)



Res. 11 — Sultan Abdülaziz zamanına ait eğer
(Envanter: 36/130 Topkapı Saroyı Müzesi)



Res. 12 — Sultan Abdülaziz zamanına ati eğer
(Envanter.: 36/130 Topkapı sarayı Müzesi)



Res. 13 — Hamburg Şehir tarihi Müzesinde model
olarak işleyen, Demiryolu ve munakale bölümü.