

HACİBEKTAŞI VELİ MİMARİ MANZUMESİ

MAHMUT AKOK

Nevşehir'in Hacibektaş İlçesinde kurulu ve en eski yapısı 14. Yüzyıla ait olması gereken tarihi mimarî manzumeyi açıklamak üzere ele almağı, yakın Türk tarihinin sosyal hayatında önemli yeri olan ve yarı dinî bir teşkilâtın ana merkezi olarak yüzyıllar boyunca çalışmış bir kuruluşun tarihî nedenlerine el atacak, bilginlere de yardımcı olur ümidiyle düşünmüş bulunuyoruz.

Bu öylesine bir mimarî kuruluş ve çatkıdır ki, tarihî sosyal kuruluşun işleyiş anlamını da açıklamaktadır.

Aşağıda açıklayacağımız yapı kuruluşlarını değerlendirilirken, Tekke idaresi ile etrafında yaşayanların ilgilerinin doğması ve devam etmesi yönünden hangi çapta tesislerin meydana getirildiğine ve Tekke iç hayatı bakımından ne gibi kuruluşların vücut bulduğunu yakinen görüp tanımanız mümkün olacaktır.

Yaşayan tarikat kişileriyle, geçmişteki aynı yol yolcularının ilgilerinin daima birbirlerine bağlı kalmaları için, ne gibi mimarî kuruluşların vücuda getirildiğini ve bu bağlantıyı, mimarî sanatının olgun buluşları ile anlamlı bir duruma nasıl ulaştığını müşahede edeceğiz.

Kademeli bir sıra halinde dizili bina gurupları ile, Tekke hayatının üstün Hiyarşik yönünün, mimarî ile ne çeşit bir anlam kazandığını açıklamış olacağız.

Hacibektaş mimarî manzumesinin kuruluşuna dahil binalarda, yapı stili bakımından mübalâğaya gidilmiş tarafları pek görülmez. Onlar daima Anadolu'nun toprakları üzerinde çok eskiden beri yaşamış ve geleneksel bir hal almış yerli yapıcılığın kalıp ve karakterleri içinde kurulmuş binalardır.

Bu yüzden binalar topluluğu arasında yaşayan ve yaşanması istenen hayata uygunluk daima başta gelmiş ve ihtiyacın karşılığı isteklerde, lüks ve mübalâğaya gidilmeden yapılar tesis olunmuşlardır. Halkla ilgi kuran kısımlar açık anlamda ve ona karşı alâka çeken tiptedirler.

Türbe ve mezarlar, ziyaretçilerine sü-künnet ilham eden ve hüştü verici kuruluşlar ve tesisler halinde meydana getirilmişlerdir. Beşyüz seneden beri etrafında gelmiş ve geçmiş toplulukları manevi kudretleri ile kendine çeken tarihî şahsiyetlerin barınağı olan mutavazi yapılar ve mezarlar, onlara yakın olmak için ve onlarla birlikte gün ve saatlerini geçirmek isteyenlerin Seremonisine dahil kısımları bu tesisler arasında görmek mümkündür.

Özet olarak diyebiliriz ki, bu tesis ve mimarî manzume Anadolu'da muayyen manevi bir inanca bağlı insan topluluklarının mütavazi bir kâbesidir. Bizde aşağıdaki yazılarımızda Hacibektaş mimarî manzumesini bu anlam içinde açıklamaya çalışacağız.

Hacibektaş mimarî manzumesi, kuruluş itibarıyla çeşitli ihtiyacı karşılayacak durumdadır. Orta Anadolu'muz'un bu çağ yaşantısına ışık tutacak ve mimari sanat araştırmalarına örnek olacak toplu tesisleri bir arada göstermesi bakımından üzerinde durulacak bir konudur. Bizde bu bakımdan konuyu bütün genişliği ile okuyucularımıza tanıtmayı bir ödev bildik.

1958 Tarihleri arasında Millî Eğitim Bakanlığı ve 1959 tarihlerinde Vakıflar Genel Müdürlüğü bu manzumede Restorasyon ve onarımlara devam ettikleri için tarafımızdan Rölöve edilmesine karar verilmişti.

İlk iş olarak, merhum Yüksek Mimar Ali Saim Ülgen tarafından yerinde çalışmalarla alınmış ölçülerin kontrol edilmeleri ile konuya el atıldı.

İlk Rölöve çalışmaları bu ölçülere göre hazırlanan krokilerin yerinde kontrolü ile, Mimari manzumedan tekrar geniş mikyasta ve mimarî detaylara ait ölçüler alındı. Bu sırada inşaat ve restorasyon için, yapının iç ve dışına iskeleler kurulmuş olmasından da faydalanılarak yükseldiklere ait ölçülerinde alanması imkân dahiline girdi.

Bu suretle yazılarımıza eklediğimiz (14) Planjtan müteşekkil Rölöve serisini meydana getirmiş bulunuyoruz.

Hacıbektaş Mimari manzumesi, bina gurupları ve Genel Hey'eti:

20 - Kasım - 1925 tarihinde Tekke ve zaviyelerin kapatılması sırasında Kırşehir'in bir Nahiye merkezi olan Hacıbektaş'daki bu dergâh'da usulünce kapatılmış (1) ve özel önemi dolayısıyla Millî Eğitim Bakanlığı Müzeler idaresinden bir hey'etinde bulunduğu topluluk huzurunda, Türk Müzelerinde muhafazaları gerekli olan ve taşınmağa elverişli bazı eserler, Ankara Etnoğrafya Müzesine götürülerek, uzun seneler orada muhafaza ve teşhir olunmuşlardır.

Son defa Hacıbektaş Mimarî manzumesinin onarım ve restorasyonları yapıldıktan sonra, burada bir Müzenin kurulmasına karar alındığından, bütün eşyalar tekrar yeni Müze haline getirilen Hacıbektaş Mimarî manzumesi içine konulmuşlardır.

Hacıbektaş Mimarî manzumesinin bugün ayakta kalabilmiş kısımları, oldukça önemli parçalar ise de, eski ve yeni Mihmanevi kısımları ile, Kiler ve Ekmekevi evleri tamamen yıkılmışlardır.

Hacıbektaş Mimarî heyeti başlıca üç kısımdan ibaret olup, bu bölümler de, ayrıca kullanma anlamları itibariyle çeşitli kısımlara ayrılırlar.

Hacıbektaş Mimarî Manzumesinin başlıca bölümleri :

1 — Mihmanevi, Ekmekevi gibi, dışla ilgili kısımlar,

2 — Aşevi, Meydanevi, Tekke Mescidi, Dedebabaevi ve Köşkleri gibi, doğrudan doğruya tekke idaresini ilgilleyen kısımlar,

3 — Hazreti Pir Türbesi, Kırklar Meydanı ve Balum Sultan Türbesi gibi, binaların bulunduğu geniş bir hazireden ibarettir. Bütün bu heyet geniş bahçeler ortasında ve çeşitli ölçüde avlular etrafında yer almışlardır.

Rölöve arasında bulunan genel plânın incelenmesinden de anlaşılacağı üzere, manzumenin girişinde, bugün tamamen yok olmuş veya harap halde bulunan, eski ve yeni Mihmanevlerinin çevrelediği bir bölüm olarak, ön avluyu görüyoruz. Bu avlunun doğu tarafında, izleri tarafımızdan görülüp sonradan kaldırılan, kerpiç duvarlı bir yapı heyeti vardı. Burası kiler evi ve eski Mihmanevi ve Ekmekevi diye adlandırılıyordu (Biz ölçülerini almakta olduğumuz sırada Ekmekevine ait bir furunu'da görüp tespit ettik) buraları şimdi birer avlu ve arsa halindedirler. Ön avluya bakan tarafları da bir duvarla çevrilmiştir. Bu duvarın önünde Fevzi Baba Çeçmesi bulunmaktadır. İç kısımda da umumi helâların tesisi yerleştirilmiş ve doğu duvarı tarafında, Kurbanevi denilen ve sonradan yapılmış bir bina görülmektedir.

Yeni Mihmanevleri denilen binalar, ön avlunun kısmen batı Güneyini tutmaktadırlar. Bu binalar Ampir uslubunda ve yerli malzeme ile yapılmış yarı kâgir bir halde idiler. Altları Şehir çarşısına bağlı dükkânlar, üstleri de misafirhane odaları şeklinde idi. Yıkılmaya yüz tutmuş olduklarından, bugün kaldırmalarına karar verilmiştir.

Ön avluya üzeri kubbeli, 19. Yüzyıl yapısı Monumental ifadeli bir kapıdan girilmekte idi. (Res. 1) tehlikeli durumda olmasından yıktırılmıştır. Bunun yerine tekke girişi olarak, eski Çatalkapı, eski hüviyetine uyularak ihya olunmuştur. (Res. 2).

Ön avlu boşluğu üçken şekline yakın bir sahadır. Doğu kenarında Fevzibaba

çeşmesi ve kuzey tarafında esas tekke binaları bulunmaktadır. Tekke binaları gurubuna, Üçlerkapusundan girilir. Muntazam yonu taşı ile yapılmış bir nev'i avlu girişi şeklindedir. (Res. 3).

Üçlerkapusundan avluya girildikde, genişçe bir su havuzu ile karşılaşılır. Taş döşemeli orta avluya, havuzun iki tarafındaki basamaklardan inilir. İki tarafı Ravaklı olan avlunun Doğu tarafında Aslanlıçeşme, üstkat olarak Dedebaba Köşkü, altkat olarak, kahvecibaşı Türbesi, Aşevi, Kilerevi ve Tekke Camii kısımları bulunduğu gibi, Batı tarafında altkat olarak, Mihmanevi, Çamaşirevi, Meydanevi ve Dedebabaevi, üst kat olarak da yine Dedebaba Köşkü bölmeleri yer almaktadır.

Avlunun Kuzeyinde ve girişin tam karşısında Altılar Kapusu görülür. Bunun gerisinde Huzur avlusu vardır. Altılar Kapusunun iç kısmında ve huzur avlusuna geçen tarafta kemerli serbest bir giriş bulunur.

Huzur avlusu geniş Haziredir. Altılar kapusu karşısında, Hazreti Pir Türbesi ile Kırklar meydanı bina topluluğu bulunur. Batı duvarı kenarında yüksekçe bir set üzerinde ve başka kenar setlerinde, Hacibektaş yakını kişiler mezarları yer almaktadır. Geniş Hazire avlusunun Doğu tarafında Bağlum Sultan Türbesi ayrı bir bina olarak görülür.

Böylece Manzumeye dahil bina topluluklarına bir kuş bakışı deyindikten sonra şimdi, yaptığımız Rolövenin anlamını açıklama ve Mimarî manzumenin Sanat ve tarihini, Mimarî yönünden değerlendirme, bakımından, genel heyetin bölümlerine değinmek lüzumunu duyuyoruz.

Hacibektaş Mimarî Manzumesini aşağıdaki kısımlara ayırarak tanıtmayı uygun görmekteyiz.

1 — Tekke idaresi teşkilâtı binalarını etrafına toplayan orta avlu.

2 — Aşevi bölümü ve ona bitişik yapı toplumu :

A — Dedebaba Köşkü.

B — Aşevi.

C — Tekke Camii.

3 — Meydanevi tarafı ve ona bitişik yapı toplumu :

A — Çamaşırhane,

B — Mihmanevi,

C — Meydanevi,

D — Dedebabaevi,

E — Dedebaba Köşkü.

4 — Kırklar meydanı Mimarî toplumu :

A — Dedebaba Mezarları sofaları.

B — Huzur girişi.

C — Çiledamı, (Çilehane).

D — Namaz hücre, (Hacibektaş Mescidi).

E — Kırklar meydanı.

F — Hazreti Pir Türbesi.

G — Güvençaptal Türbesi.

5 — Bağlum Sultan Türbesi gibi, bir sıra altında manzumeyi tanıtabileceğimiz kanaatındayız.

1 — *Orta avlu:*

Tekke teşkilâtı binalarını etrafına toplayan bu taş döşemeli avlunun Üçler kapusundan girişinde, Kare plânlı ve toprak üstü kuruluşda bir havuz görülmektedir. Bunun Üçler kapusuna bakan duvarı üçken alınlık şeklindedir. Havuza bakan yüzündede mermer kitabesi bulunur. Havuz tamamen yonu taşı bir yapıdır. Büyük bostan havuzu şeklindedir. Ortasında birde mermer Fıskıyesi vardır. (Res. 4).

Orta avlu döşemesi geniş yassı taşlarla kaplı olup, döşeme yüzeyi, Güneyden Kuzeye doğru akıntılıdır. Avlunun Doğu Batı taraflarında kesme taş inşaî ayaklara oturtulmuş ve yine kesme taşlarla yapılmış sivri kemerli Revak önleri bulunmaktadır. Ekseriyetle Revak kemerlerinin özenleri ortasında küçük mermer taşlara oyulmuş, Tekkeye tesis kuranların kitabeleri bulunmaktadır. (Bunların en eskilerinin tarihi 15. Yüzyıldır). (Res. 5).

Revakların üst örtüleri, Sık ahşap kirişli olup iki taraf binaların ön kısımlarını dış tesirlere karşı korurlar.

Doğu taraf revaklarının Kuzey ucuna, 19. Yüzyılda Mescit yerleştirildiğinden onun son cemaat yeri yine Revaklar hasil

ederek bu hey'eti ikmal eder. (Res. 6) yan Revakların iç kısımlarının taban döşemeleri de, yassı yonu taşından yapılmıştır.

Avlunun Kuzey cihetinde Altılar Kapusuyla, yine bu tarafta dam üstünde yer alan Dede Baba Köşkleri çıkan Kâgir merdivene rastlanır.

Altılar Kapusu başlıbaşına bir tesisdir. Hazirenin ve Huzur avlusunun Sereomonisini idare eder. Renkli Mermerlerle işlenmiş kapu üstü sövesi basık kemer şeklindedir. (Res. 7) Kapunun iç kısmının doğusunda geniş bir Kâgir Seki bulunduğu gibi Huzur avlusuna doğru, büyük açıklıkta, Kâgir kemer şeklinde serbest bir geçiti bulunmaktadır.

2 — Aşevi tarafı Mimari topluluğu:

Büyük taş döşemeli, orta avlunun Doğu tarafını alan bu heyet arasında, Revakların Güney köşesinde, hayırsever bir kadının yaptırmış olduğu, Aslanlıçeşme bulunmaktadır. Bu çeşmenin bir kısmı suyu mermer Arslan heykelinin ağzından akmaktadır. Arslanın yapısına göre Mısır'dan getirildiği söylenmektedir. Başının üstünde Kurs şekli bulunan mermer Arslan Heykeli, Mısır Klâsik çağı sitilindedir. Çeşme gövdesi renkli taşlarla yapılmıştır. Alınlığında manzum bir kitabe yer alır (Res. 8).

Doğu taraf revakların altında üç ayrı kısma geçilen kapular görülür. Bunlardan Arslanlı çeşmenin hemen yanındaki kapıdan Eski Ekmekevine girilir. Yıkılmış olduğundan şimdi buradan yan avluya gidilmektedir.

Diğer kapıdan, üst katta bulunan Dede Baba Köşküne çıkılır. Zemin katta bir merdiven yeri vardır. Üst katta ise, kısmen revaklar üstüne gelmek üzere bir salon ile küçük sofa ve bir kahve ocağı odası yer alır. Bu kısımlar evvelce kerpiç duvarlı yapı halinde idi. Biz bunları yerinde etüd ederek aynı ölçülere uygun ve benzeri bölmeler şeklinde bir restorasyon projesi hazırladık. Modern ve Kâgir malzeme ile Vakıflar idaresi bu kısmı, Projesine uygun olarak yeniden inşa etti. Şimdi burası Müze idaresi olarak kullanılmaktadır.

Üçüncü giriş kısmı, eski şekli sonradan değiştirilmiş ahşap camakânlı bir kapıdır. Buradan Aşevi kısmı, kahvebaşı Türbesi ile Kilerevine girilir. İç içe geçitler halinde ve uzun bir koridor şeklinde olan bu girişin, sağına bir Türbe lar. odası ve Soluna da Kiler odası kapusu rast. Her iki odanın Revaklar altına açılan pencere-leri bulunur.

Koridordan ilerliyerek Solunda bir kapı ile Etevine girildiği, geçidin sonunda, klâsik tipde kemerli bir kapı ile de, Aşevine ulaşılmaktadır.

Aşevi ortasında Kuzey ve Güney duvarlarına basan büyük bir kemerle iki kısma ayrılmış gibidir. Bunun Doğu tarafı yemek pişirme ocaklarını ve Batı tarafı da Aşevibabası makamı ve bulaşık yıkama tesislerini ihtiva eder. Aşevini ikiye bölen büyük kemerin ortasında bir kantar sereni zencirle asılıdır. Yemek pişirme sahasında irili ufaklı beş adet kazan ocağı bulunmaktadır. Tam orta sahanın aksı üzerine rastlayan büyük ocakda, kutsal anlamlı Karakazana yer ayrılmıştır.

Bu günkü ocak tesisleri 19. Yüzyıl yapısı, küleli ocak tipi denilen ve kapalı ateşliklere sahiptirler. Kazanlar yanmaz taş sekilere oturtulmuştur. Ocak kemerleri basık şekilde ve kesme taşla işlenmiştir. Doğu duvarı ocakları arasında ayrıca dolap Nişleri vardır. Dolaplar ahşap kapaklıdır. Aşevinin zemini yassı taşlarla kaplıdır. Yemek pişirilen kısmın Kuzey duvarında, bugünkü dış avlulara ulaşan bir kapusu görülmektedir. Bu kapudan vaktiyle Kilerevinden erzak ve Kurbanevin-den etlerin alındığı gibi, büyük topluluklar halinde gelen misafirlere de yemek dağıtıldığı anlaşılmaktadır. (Res. 9).

Yüksek bir mekân halinde olan Aşevi damörtüsü, yan yana sık ahşap kirişli olup toprak örtülü idi. (Bugün betonarmedir) (Res. 10).

Aşevine bağlı bir yemek salonu da vardır. Buranın zemini ahşap döşemelidir. Duvarlarında yemek takımları koyabilmek için çok sayıda kapaklı dolaplar bulun-

maktadır. Buranın da damı ahşap kirişli ve toprak örtülüdür.

Şimdiye kadar gördüğümüz Aşevi tarafı diğer bölmelerinin de dam örtülerinin de sık kirişli betonarme damlardır. Aşevinin damın üstünde yer alan çeşitli ölçüdeki bacalar muntazam yonu taşı ile yapılmışlardır.

Aşevi ve yanındaki teşkilât yapılarının inşâ malzemesi Kâgir ve taş duvarlıdır. İç kısımları bir nevi kıtıklı kireç harçla eskiden sıvalı idi. Şimdi takviyeli kireç harçla sıvanmışlardır.

Aşevini yapı şekli ve Mimarî stili bakımından kuruluşunu 18. Yüzyıldan ileri götüremeyiz. Ocak tesisleri ise 19. Yüzyılın anlayışına göre kurulmuş olduklarını kabul ediyoruz.

Aşevinin, resmî ve dini günlerde kalabalık misafirleri ağırlamak üzere kurulduğu anlaşılmaktadır. Zira, Tekkenin günlük ihtiyaçları için diğer kısımlarda ayrıca, mutfak tesisleri bulunmaktadır.

Tekke Camii, (Mescidi):

Aşevine kible duvarı ile bitştirilen Mescit binası da 19. Yüzyıl yapısı olup kılâsik anlayışta bir binadır. Son cemaat yerini teşkil eden, iki sütunlu üç kemerli revaklı kısım, Camiye yandan girişi temin eder. Direkler antikçağ eserlerinden toplanmış köşeli mermerdendir. Başlıklarla kaideleride böyledir. Yonu taşından yapılmış kemerlerin ön kısım da orta avlunun revaklarını tamamlayan bir kuruluşu vardır.

Cami girişi mermer söveli ve renkli taşlarla yapılmış basık kemerli bir kapudur. Bu kısmın pencerekenarları taş süvelidir. (Res. 11).

Camii Harîm kısmı, dörtköşe plânlıdır. Köşelerde Kemer tonoz şeklinde Tromplar yapılarak, kubbe sekizgen bir tambur üzerine oturtulmuştur. Camiin alt tabakada altı penceresi ve bir kürsü olmak üzere dört dolap nişi vardır. Üst tambur tabakasında dört küçük penceresi bulunmaktadır. (Res. 12).

Camii kâgir bir yapıdır. Tambur kısmı dışdan, kesme taşla kaplıdır. Kubbesi-

nin üstü ahşap çatıklı basık sivri dülâh şeklinde kurşun levhalarla örtülüdür.

Camiin Kuzeybatı köşesinde bir çıkıntı duvarı oturtulmuş taştan minaresi bulunur. Minarenin Küpü ve Kaidesi yoktur. Bu minarenin gövdesi (Farisili) denilen köşeli olarak başlamış ve sonar yuvarlak olarak Şerife altına kadar yükseltilmiştir.

Anarımların başladığı zaman Minarede geniş ölçüde arza görüldüğünden, Rölövesi yapılarak yıkılmış ve yerine, Gülşehir taşından yeni malzeme ile Minare tekrar kurulmuştur.

Minarenin Şerifesi alt kısmı sade taş silme halindedir. Kenar korkuluğu parça ve sıra boşluklu korkuluk şeklindedir.

Petek kısmı taş olup külâhu ahşap ve kurşun örtülüdür. Minarenin gövde ve petek yapısında demir kenet sistemi bulunmuş ve yeniside buna göre yapılmıştır.

Camiin Kuzey duvarında, zamanla açılmalar görülmüş olmasıyla bu kısmın dışına ayrıca, üç tane payenda ayağı kurulmuştur.

Bu Camii evvelce yalnız Tekke sakinleri için tesis olduğu halde bugün, umumi ibadete açık bulunmakta ve böylece kullanılmaktadır.

3 — *Meydanevi tarafındaki Tekketesisleri Mimari topluluğu:*

Bu kısmında orta avlunun batı tarafını kapladığını yazmıştık. Buradaki bölmeler önünde, uzun bir sıra halinde Revakların kemerleri bulunmaktadır. Revakların gölgeliği altında üç kapu görülür. İç bölmelerden bazı pencerelerde bu kısma açılmıştır. Buradaki kapular kesme taş söveli ve kılâsik kuruluşadırlar.

Üçler kapısına en yakın olan girişten Mihmanevine ulaşılır. İlk girilen kısım genişçe ve dikdörtgen bir bölmedir. Etraf duvarlarında çok sayıda dolap ve ön avluya bakan pencereler bulunmaktadır. Giriş kapusu yanında, başka bir küçük oda da vardır.

Bu küçük mihman evinin arkasında ve ön avluya bir kapı ile bağlı olan Çamaşrevi bulunur. Burası genişçe bir bölme

halindedir. Yanında birde Hamamevi bölmesi görülür.

İkinci kapı Revakların tam orta kısmına tesadüf eder. Buradan Meydanevine girilir. Bu kısım esasında yalnız meydan-evin teşkilâtının iken, sonradan tekke hizmetlerinin azalması dolayısıyla ve Yeni Mihmanevinin haarp hale gelip kullanılmaması ile, bazı sayılı misafirlerin burada barındırıldığı anlaşılmaktadır.

Meydanevi kapısından girilince genişçe bir sofa ile karşılaşılır. Bu sofanın Kuzeyinde büyük bir seki ve Batısında da Küçük bir ski bulunur. Küçük sekinin yanında, açılan bir kapı ile depolara giden yan bir geçit görülür.

Meydanevi denilen kısım, iç, içe iki bölmeden ibarettir. Bunlardan ilki büyük bölme halinde olup esas Meydanevidir. Geniş dört köşe plânlı, dört tarafı ahşap sedrili, kapusu içinde perde bölmesi olan, bir top-lantı odasıdır. Giriş kısmı karşısına Kâgir bir şömine rastlar tavan örtüsü çapraz ağaçlarla kirişli, bindirmeli, yalancı kubbe şeklindedir. (Res. 13).

Etraf duvarlarında ahşap kapaklı dolaplar bulunduğu gibi, duvar yüzeylerinin alt kısımlarında yine ahşap zar kaplamalar görülmektedir.

Meydanevinin Güney duvarına açılmış bir kapu, ile aynı biçimde tavanı olan bir başka odaya geçilir. Burası Meydanevi babasına ait bir mekân olup, yüksek dereceli misafirlerinde bu yerde kaldıkları ve istirahat ettikleri öğrenilmiştir. Bu odasında, muntazam ahşap sedirleri ve dolapları görülmektedir.

Revaklar altındaki üçüncü kapıdan da Dedebebaevine girilir. Burasının son zamanlarda kilerevi babasına verilmesi dolayısı ile, bu adla tanındığı öğrenilmiştir. İlk girilen sofanın Kuzey tarafında ki bir başka kapı ile, ayrı bir daireye ulaşılmaktadır.

Giriş sofası karşısına rastlayan kısım, dikdörtgen pkânlı bir odadır.

Öndeki daire sofasından bir kısmın mutfak olarak ayrıldığı görülmüştür. Bu küçük sofadan, dam kısmı iki büyük ve

Kâgir kemerle tasınan, etraf duvarlarında küçük pencereleri bulunan geniş bir bölmeye ulaşılır. Son zamanlarda buranın kilerevi olarak kullanıldığını öğrenmiş bulunuyoruz.

Küçük sofadan doğu tarafa düşen, ötü basamaklı bir giriş ile, bir başka odaya daha ulaşılmaktadır.

Yukarıda açıkladığımız üçüncü kapu içindeki bölmelerin üstünde, bu gün Hacıbektaş umumi kitaplığı olarak kullanılan Dedebeba köşklerinin tesisleri yer almaktadır. Buraya orta avlunun kuzey tarafındaki taş basamaklı bir merdivenle ulaşılır. Bu üst kat yapılarının dış duvarları muntazam kesme taşla kaplıdır. (Res. 7).

Yukarı katta bir ayrı diğeri, birbirinden geçilir durumda üç göz bölme bulunmaktadır. Bu bölmelerin herbirinde, Yonu taşı ile yapılmış şömineler, ahşap kapaklı dolaplar ve içeriye bol aydınlık veren pencereler vardır.

Üst odaların girişine rastlayan ve avluya bakan Revakların üstüne rastlayan yerde ve merdiven başı üstünde ahşap direkli ve kirişli bir veranda bulunmaktadır.

Yukarıdan aşağı teşkilât ve plâomı açıkladığımız alt kısım bölmelerin duvarları kalın taş Kâgir bir yapıdır. Dam örtüleride sık ahşap kirişler üstüne toprakla Karadam şeklinde (Bugün Betonarme) dir. Damlar üzerindeki bacalar kesme taş ile yapılmışlardır. Üst ve alt odaların dam örtüleri (Meydanevi bölmeleri hariç) sık ahşap kirişli dirler.

Yukarıda açıkladığımız yapı hususiyetleri ile Meydanevi Mimarî toplumundaki binalar 18. Yüzyılı aşan bir eskilik göstermemektedirler. Hele üst kattaki Dedebeba Köşklerinin kılâsik mimarî stitile heveslenmeleriyle beraber 19. Yüzyılı aşmadığını katıyetle söyleyebiliriz.

4 — *Hazreti Pir Türbesi ve Kırklar meydanı Mimarî Topluluğu:*

Huzur avlusunun Kuzey batı kenarında yer alan yapı gurubu iç içe ve yan yana bir takım ek yapılarla vücuda gelmiş bir Mimarî topluluktur. (Res. 14).

Hazreti Pir'e ait Türbe binası 14. Yüzyıl yapısı hüviyetindedir. Ona bitişik olan çile damı, giriş yeri ile mescit kısmı bir ikinci devrin ek binası şeklinde durmaktadır. Bu kısma ekli bir halde, Güvençaptal Türbesi de, ayrı bir yapı gibi durmaktadır.

Kırklar meydanı kapalı Haziresi ile Sema yeri ve girişin iki tarafındaki sahanlıklar halinde bulunan açık sofalı mezarlıklar bu topluluğa, sonradan eklenmiş oldukları bütün Mimari özellikleri ile ve yapı malzemesiyle anlaşılmaktadır.

Hazreti Pir Türbesi ile, Kırklar meydanı bina topluluğunun esas cephesi yan yana üç kemerli bir gösterişe sahiptir. (Res. 15) İki yan kemerden girilen sofalarda, Dedebabaların mezarları bulunur. Orta yüksek kemerli kısımdan basamaklarla inilerek, geçit önünde bulunan tak-kapu ya yaklaşılr. Buranın dam örtüsü ahşap çatılı ve kiremit örtülüdür. Tavanlarında tahta kaplamalıdır. Giriş kısmının zemini taş döşemeli olup, yan taraftaki mezar sandukaları ile duvar yüzleri, ulu orta kireç harçla sıvalıdır.

Girişde tak - kapu muntazam mermer bir yapıdır. Üst başı İstalaktitlidir. İki yanında küçük hücreleri vardır. Buradan basamaklarla, çile damı yanına ve orta geçit sahasına inilir.

Çile - damı, Hazreti Pir Türbesinin Güney duvarına bitişik, alt kat yapı halindedir. Girişinde kesme taş söveli ve basık kemerli bir kapusu vardır. İç kısmı, basit bir mekân halindedir. Üstü de basık bir tonozla örtülüdür.

Geçit kısmı doğu duvarında taş ayaklara oturtulmuş üç açıklık halinde kemerler görülür. Bu suretle geçit yapısı, Hazreti Pir türbesine yaslanmıştır.

Geçidin Batı duvarında, Kırklar meydanı girişinin yanında bir ski halinde mescit hücre, dikkati çeker. Buranın özel bir tonoz örtüsü ve küçük bir mihrabı bulunmaktadır.

Geçit kısmının dam örtüsü, iki başda tonozlu ve ortada derin kubbeli (Bir nevi fener kubbesi şeklinde) olmak üzere kâgir

örtülüdür. Bu kubbenin dışta dam örtüsü üzerinde, basık mahrutî bir külâhı ve sikke (Kavuk) şeklinde taş bir alemi vardır.

Kırklar meydanına yonu taşı ile yapılmış klâsik sitilde bir kapu ile girilmektedir. Kırklar meydanı denilen yer, Hazreti Pir Kapusu önündeki bir sahanlıktır. Buranın Kuzey duvarında süslü bir yapı şeklinde, Hacet penceresi bulunmaktadır.

Meydanın iki tarafındaki sekiler üzerinde, önleri ahşap parmaklıklarla ayrılmış Dedebabaların ve yakınlarının mezar sandukaları sıralanmıştır.

Büyük açıklıkta üç kâgir kemer, Kırklar meydanının ahşap dam çatısını taşımaktadır. (Res. 16) Tavanları tahta kaplamalıdır. Her tavan bölmesinin ortasında tahta kaplı sahte kubbelere görülür. (Res.17)

Bunların yapı üslûbu 18. Yüzyılın sonlarında veya 19. Yüzyılın başlarında bu işlerin yapıldığı kanaatını vermektedir.

Hazreti Pir Türbesi:

Hazreti Bektâşî Veli Mimari Manzumesinin tipik özellik gösteren binalardan bir tanesi de, Hazreti Pir Türbesidir. Zemininde Kare plânla başlayan türbenin giriş kapusu Kuzey tarafındadır. İçinde yalnız Hazreti Pir'in sandukası görülmektedir.

Türbenin giriş kapısı mermer ve oymalı olup, Kırklar Meydanının ilâvesinden sonra, basit şekle düşen ifadesini zenginleştirmek için, etraf çerçevesi alçı oymalarla kuvvetlendirilmiştir. (Res. 18).

Türbenin iç kısmı derin ifadeli, düz tamburlu, duvarları ile sekiz köşeli hale konularak bir kubbe ile örtülmüştür. (Res. 19).

Çatı üstünden ve içinden Türbeyi dış yüzlerini incelediğimizde, Hazreti Pir Türbesinin dıştan kesme taşla kaplı ve üst silme kenarının süslü bordürlerle bezeli olduğunu gördük. Esasında serbest durumda bir bina iken, sonradan eklerle bu özelliği değiştirilmiştir. (Res. 20).

Kubbe üstünden, ahşap çatılı ve kurşun örtülü bir sivri külâh şeklindedir. Bu külâhın eskiden taş kaplı olduğunu zannetmekteyiz.

Türbe binası yapı sitali ve Mimari kuruluşu ile tamamen 14. - 15. Yüzyıl binasıdır. Bu günkü girişi temin eden mermer kapusu önünde ayrıca bir örtülü kısmın olduğunu tahmin edebiliriz. Kırklar Meydanı yapılırken buranın şeklini değiştirildiği anlaşılmaktadır.

Cesur bir araştırmacının küçük bir inceleme yapması, isabetli buluşları açığa çıkaracaktır. Hazreti Pir sandukası altında da ayrıca bir Lâhit odasının bulunma ihtimali kuvvetlidir.

Güvenç Apdal Türbesi:

Hazirede özel ve müstakil bir kuruluş gibi durmakta olan Güvenç Apdal Türbesi, sanduka seviyesi itibariyle Hazreti Pir Türbesinden yüksek durumdadır. (Acaba altında bir Lâhit odası varmıdır?) Üzeri takviye kemerli tonoz örtülü olduğundan bu çevre yapıları özelliğini taşır. Bu hüviyette bir binanın 15. Yüzyıldan kalma olduğunu rahatça söyleyebiliriz.

Bu Türbede, Kırklar Meydanının yeniden genişletilmesi ve düzenlenmesi sırasında adı geçen topluluğun çatısı altına alınmıştır.

5 —Bağlum Sultan Türbesi:

Bektaşî Tarikatı kurucularından olan Bağlum Sultan'ın mezarını taşıyan bu bina, geniş hazirenin Doğu Kuzey ucunda yer almıştır. (Res. 21) Ayrı bir bina şeklindedir. Bu binada da sonradan yapılan eklerle değişikliklerin yapıldığı görülür.

Bilhassa ilk girişi teşkil eden, önu kâgir Revaklı kısım mutlak surette sonradan bu binaya eklenmiştir. Bu kısmın üstü, ahşap kirişli, Karadam şeklindedir. Buranın önu üç açıklıklı kemerli ve Revaklıdır. İki tarafında mezar sandukaları bulunur.

Birinci kısımdan bir kapu ile ara oda haline konulmuş türbenin eski ön kısmına ulaşılır. Buranın üstü köşeli tonoz ve küçük kubbe ile, kâgir şekilde örtülüdür. Kuzey ve Güney duvarlarında iki küçük pencere bulunmaktadır.

Türbeye önu basamaklı bir kapu ile girilir. Türbe içi dört köşe plânlıdır. Ku-

zey tarafında Şah kalendere ait olduğu kabul edilen, üzeri bir tonozla örtülü küçük bir hücre bulunmaktadır. (Res. 24) Türbede Doğu ve Güney taraflara açılmış iki pencere bulunur. İç duvarlar ulu orta sıvalıdır. (Res. 23).

Türbe içten yüksek bir tanbur ile dört köşe plândan, sekiz köşeye geçerek üzerine örtülen tek kubbeye mesnetlik eder. (Res. 24).

Türbe dışdan yonu taşı ile kaplıdır. Kaidede dört köşe plân üzerine oturan bina, üst gövdede muntazam sekiz köşeli hal alır tam karakteri ile Selçuklu kümbetlerinin yapılışındadır.

Cephe pencereleri muntazam söveli ve mermer alınlıklı, süslüdür. (Res. 27).

Sivri kemerli pencere ve süsleri çağının mimarî stilini gösterirler. Üst kısımlarda ayrıca dış cephelerde derin ifade yaratan, küçük süs pencereleri bulunmaktadır.

Kubbe örtüsü, sekiz köşeli pramit şeklinde ve sivri külâh halindedir. Beyaz taşla ve başka bir üslûbda, külâh sivrisine bir alem pabucu yerleştirilmiştir. Bununla üzerinde bayrak alemi şeklinde madeni bir Alem bulunur.

Bağlum Sulatn Türbesi, yapılış mimarî üslûp ve san'at anlamı ile 14. ve 15. Yüzyıllar yapıları özelliğindedir.

Onarım ve Restorasyon işlerinin yürütülüşü:

Gerek Rolövelerin alınışında ve gerek Restorasyon projelerinin hazırlanmasında, manzumenin her bölümü, yeni baştan inceden inceye etüd edilerek, yapılacak onarımlarda, eseri uzun yıllara ulaştırarak kurtarıcı amaçlar güdülmüştür. Tatbik olunacak Restorasyon işlerinde, eserin tarihî ve Mimarî değer karakterini koruyucu ve ihya edici, yollar araştırılarak Restorasyon projeleri hazırlanıp tatbik edilme yolu tutulmuştur.

Rolöveler hazırlanırken, bulunan durumlar olduğu gibi plânlara geçirilmiş ve kısım kısım, etüd ve araştırmalarla tarihî binaların aslının meydana çıkarılması temin olunmuştur.

Onarımlarda tutulan yolla, binaların aslı hüviyeti ve karakteri asla değiştirilmemeğe gayret edilerek, görülemeyecek kısımlarda modern yapı malzemesinin kullanılması terviç olunmuştur.

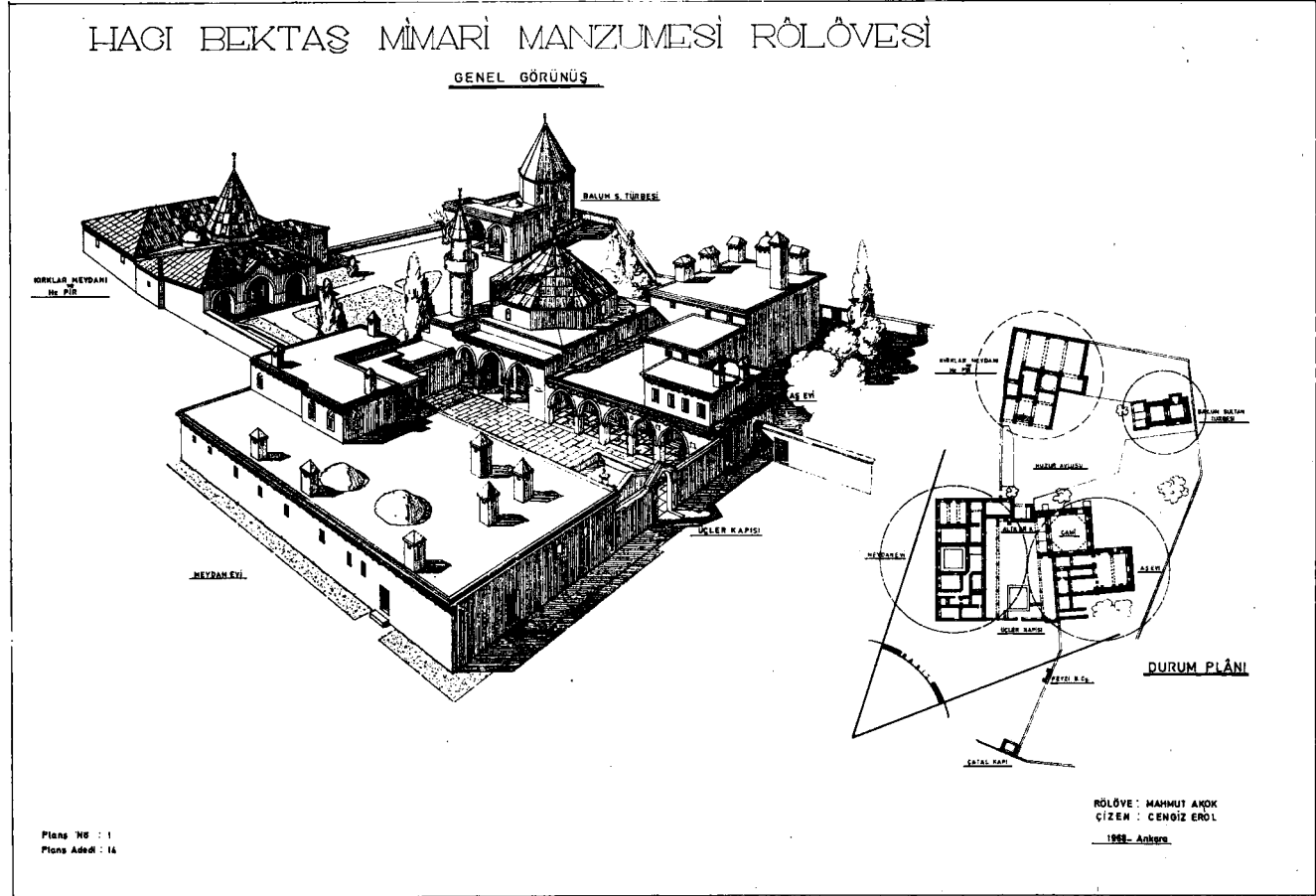
Restitüsyonlarda, Hacibektaş Mimarî manzumesinin orta Anadolu Özel binaları karakterinde bir mahiyet taşıdığı asla akıldan çıkarılmamıştır. Bu manzumede kerpiç duvarlı binaların, moloz taş duvarlı yapıların ve muayyen bir mimarî çağı karakterleyen yonu taşlı mezar anıtların, toprak damlı ve osmanlı Ampir uslubuna özenmiş mimarî varlıkların birbirine kaynaştıran ve bunları, orta Anadolunun özel yapıcılığı ile inşa eden bir başarının bulunduğu, hiç bir vakit düşünmeden çıkarılmamıştır.

1959 Senesinden 1968 Senesine kadar bu çalışmalarla tarihi manzume yıkılıp

gitmeden kurtarılmış ve iç mimaride devrinin uslubuna uyularak yapılmış, bezeme işleri ile de mimarî topluluklar, ziyaretçilerini ferahlandırılacak bir manzaraya bürünmüştür.

İlk Hamle onarımları Millî Eğitim Bakanlığı tarafından, Eseri kurtarıcı anlamda yürütülmüş ve sonra Vakıflar idaresince bu manzumeyi çağının mimarî varlığı haline getirmek için hassas bir gayretle restorasyon işlerine başlamıştır.

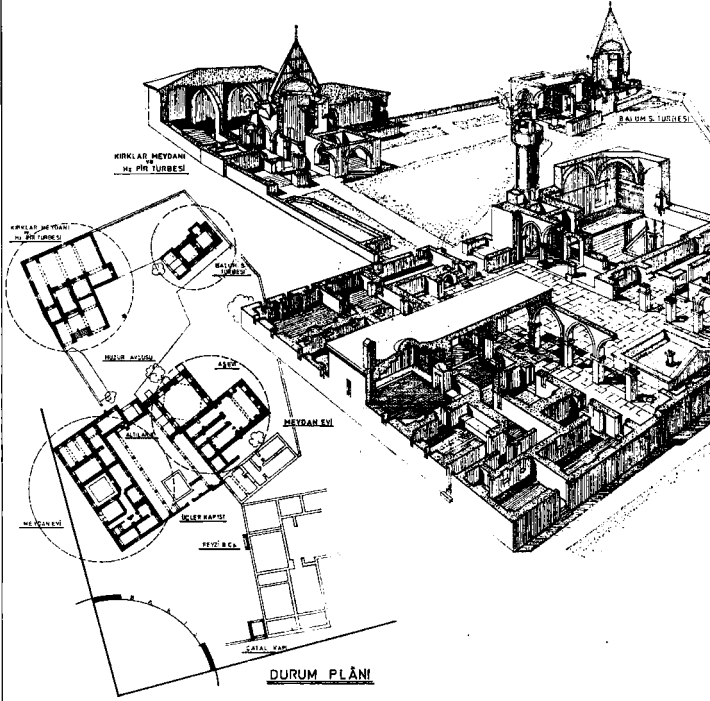
İçine girilemeyecek derecede perişan hale düşmüş olan bu manzumeyi bu çabalar, kurtarmış ve gelecek nesillere Dedelelerinden kalan bir mirası armağan eylemiştir. Bu yolda Millî Eğitim Bakanlığının ve Vakıflar Genel Müdürlüğünün unutulmaz gayret ve başarıları olmuştur.



Plânj 1

HACI BEKTAS MİMARİ MANZUMESİ

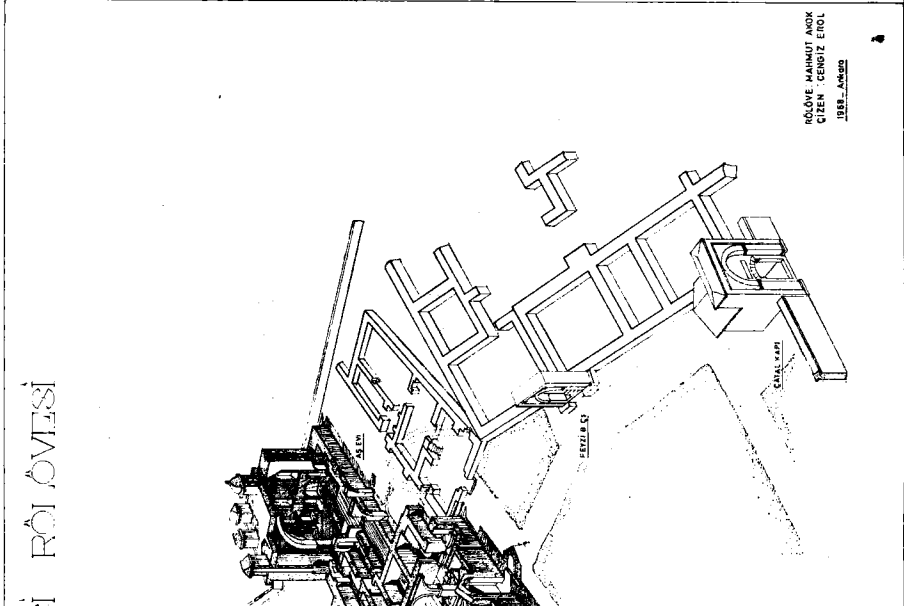
KESİT- GENEL GÖRÜŞÜ



Plans NO: 2
Plans Adedi: 14

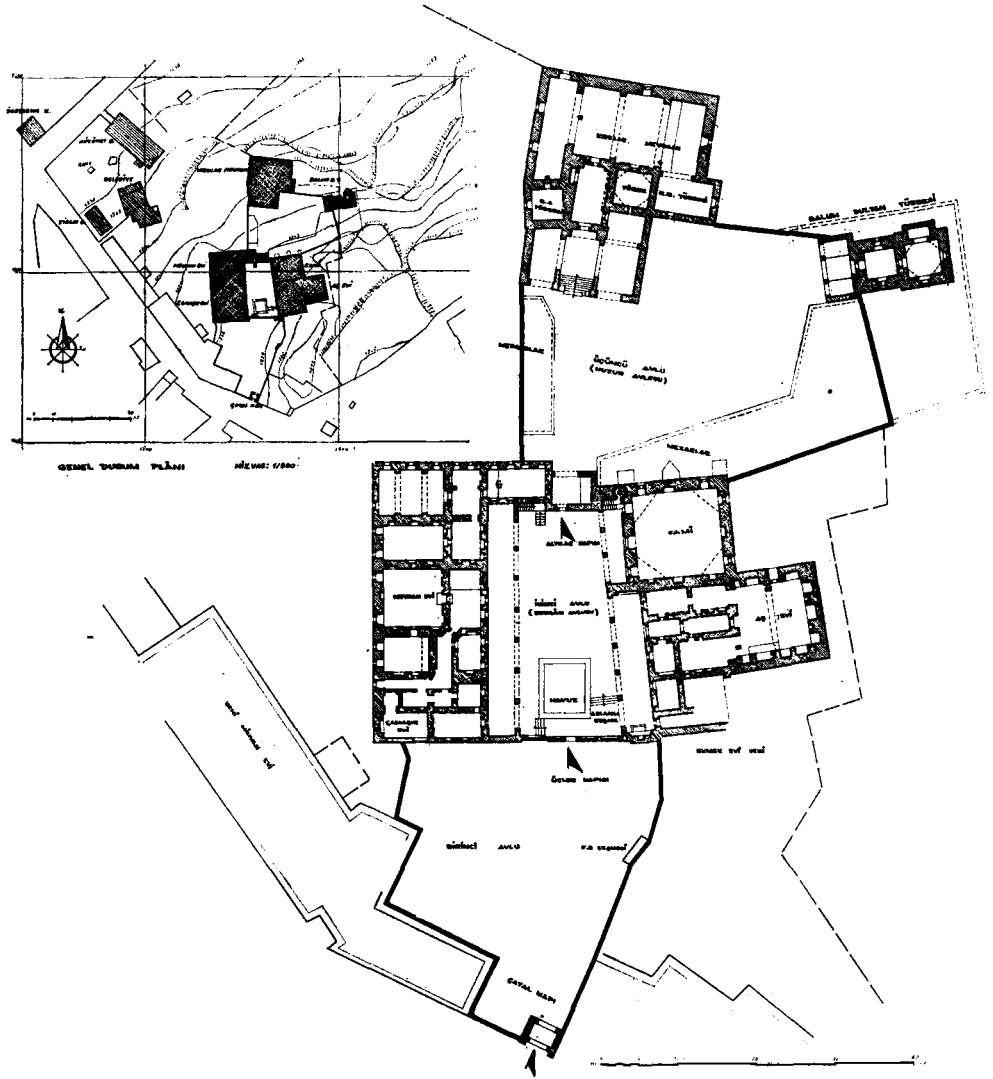
Plânj 2

Mahmut Akok



İ RİDVANİ

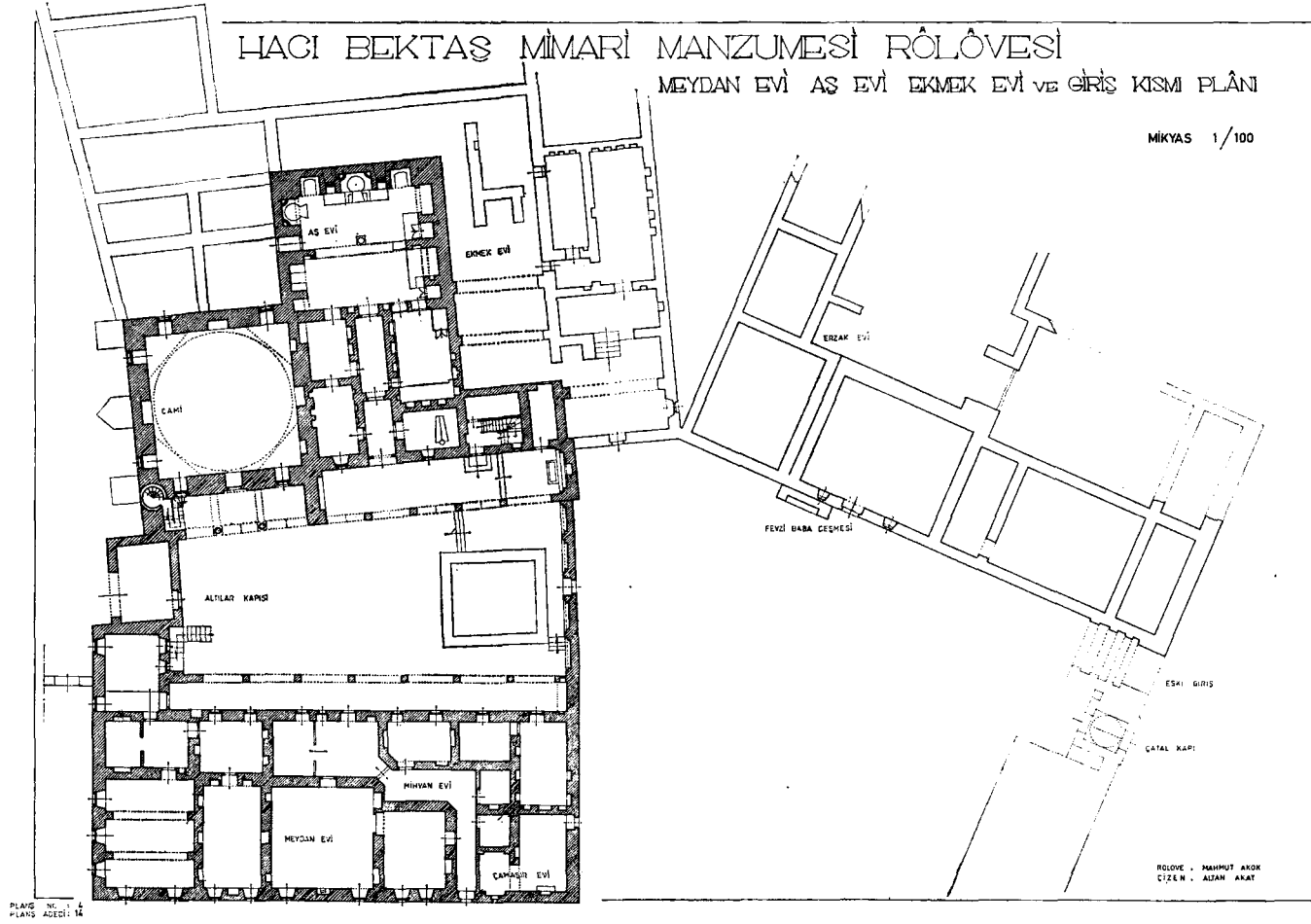
HACI BEKTAS MİMARİ MANZUMESİ RÖLÖVESİ
VAZİYET PLANI MİKYAS 1/200



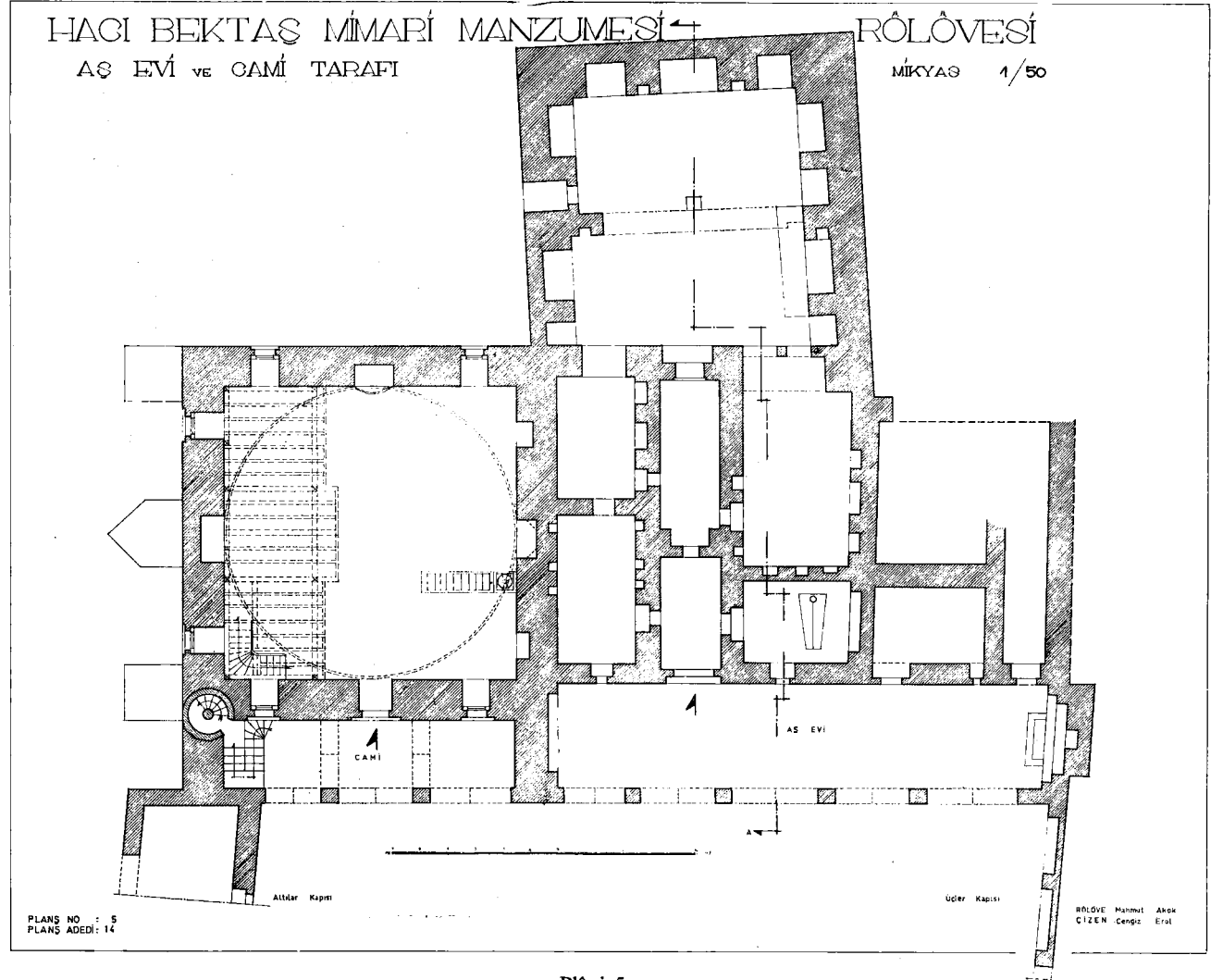
PLANS NO : 3
PLANS ADEDİ : 14

RÖLÖVE : MAHMUT AKOK
ÇİZİM : CEMAL EROL

Planj 3



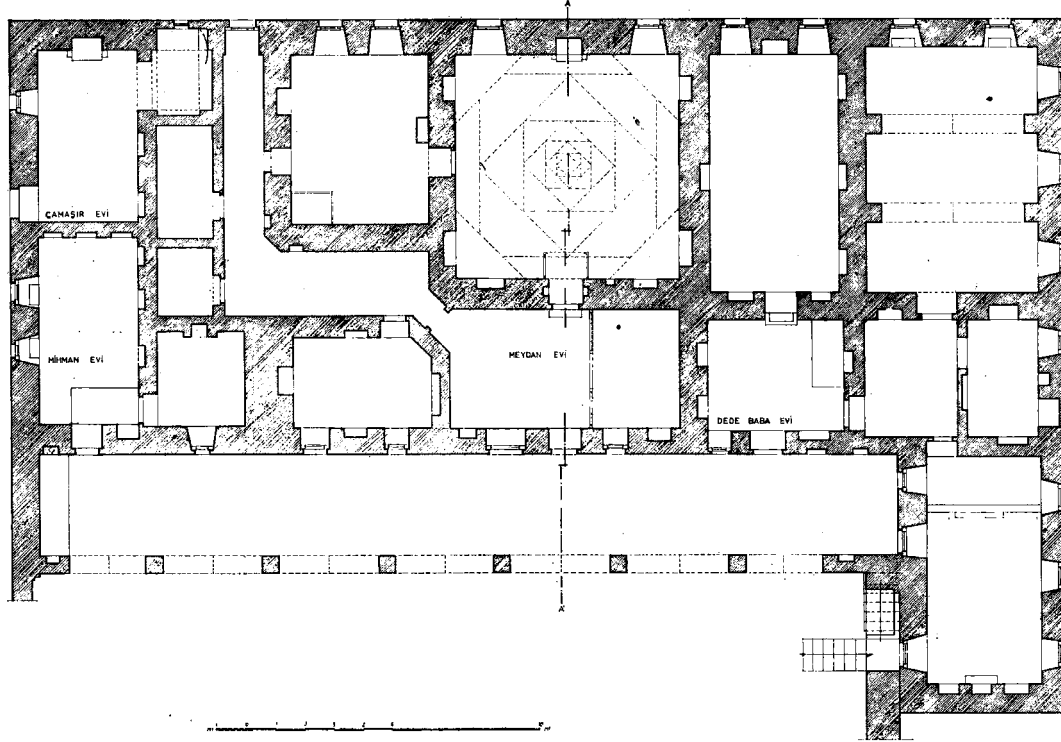
Plânj 4



Plânj 5

HACI BEKTAS MİMARİ MANZUMESİ RÖLÖVESİ
MEYDAN EVİ TARAFI

MİKYAŞ 1/50



PLANS NO : 6
PLANS ADEDİ : 14

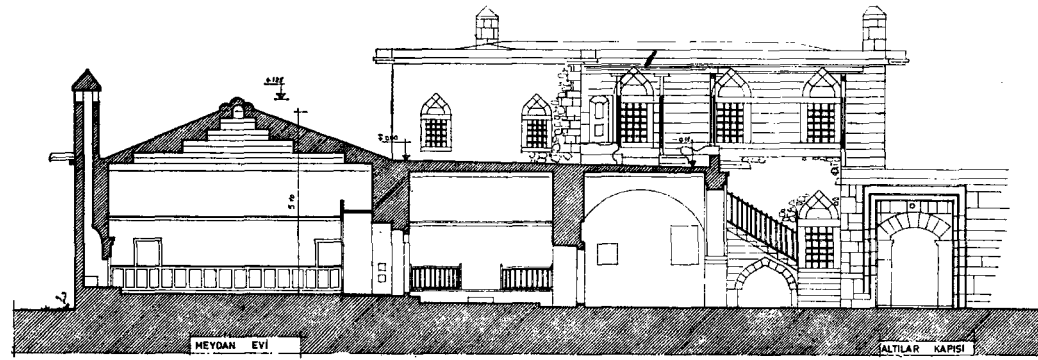
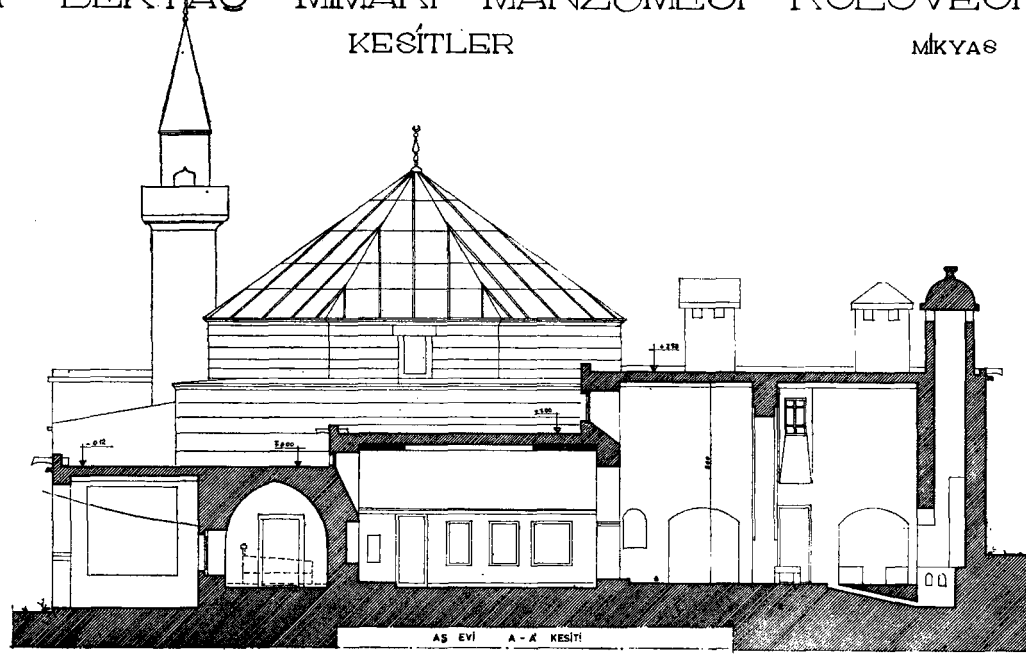
ÖLÇÜ : 1/50
ÇİZİM : ÖZGÜR ÖZGÜR

Planj 6

HACI BEKTAS MİMARİ MANZUMESİ RÖLÖVESİ

KESİTLER

MİKİYAS 1/50



PLANS NO : 7
PLANS ADEDİ : 14

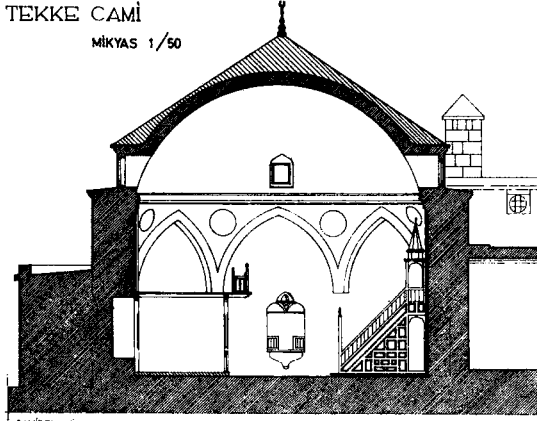
0 1 2 3 4 5 6

ÇİZİM : MAHMET AKKOC
YAZAN : MAHMET AKKOC

HACI BEKTAS MİMARİ MANZUMESİ RÖLÖVESİ

ÖN AVLUDAN DETAYLAR
MİKİYAS 1/20

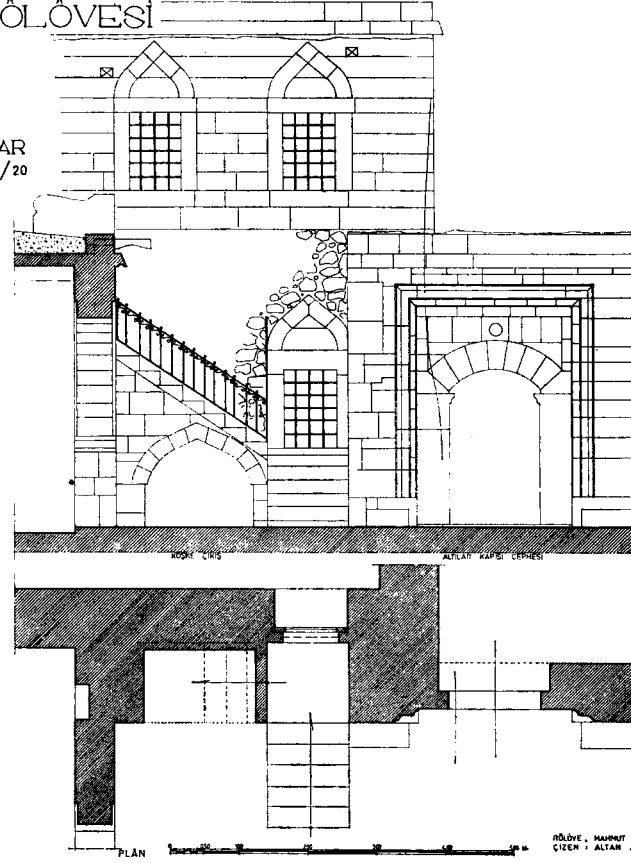
TEKKE CAMİ
MİKİYAS 1/50



CAMİDEN MİHRAP AKSINDA KESİT



PLANS NO : 8
PLANS ADEDİ : 14



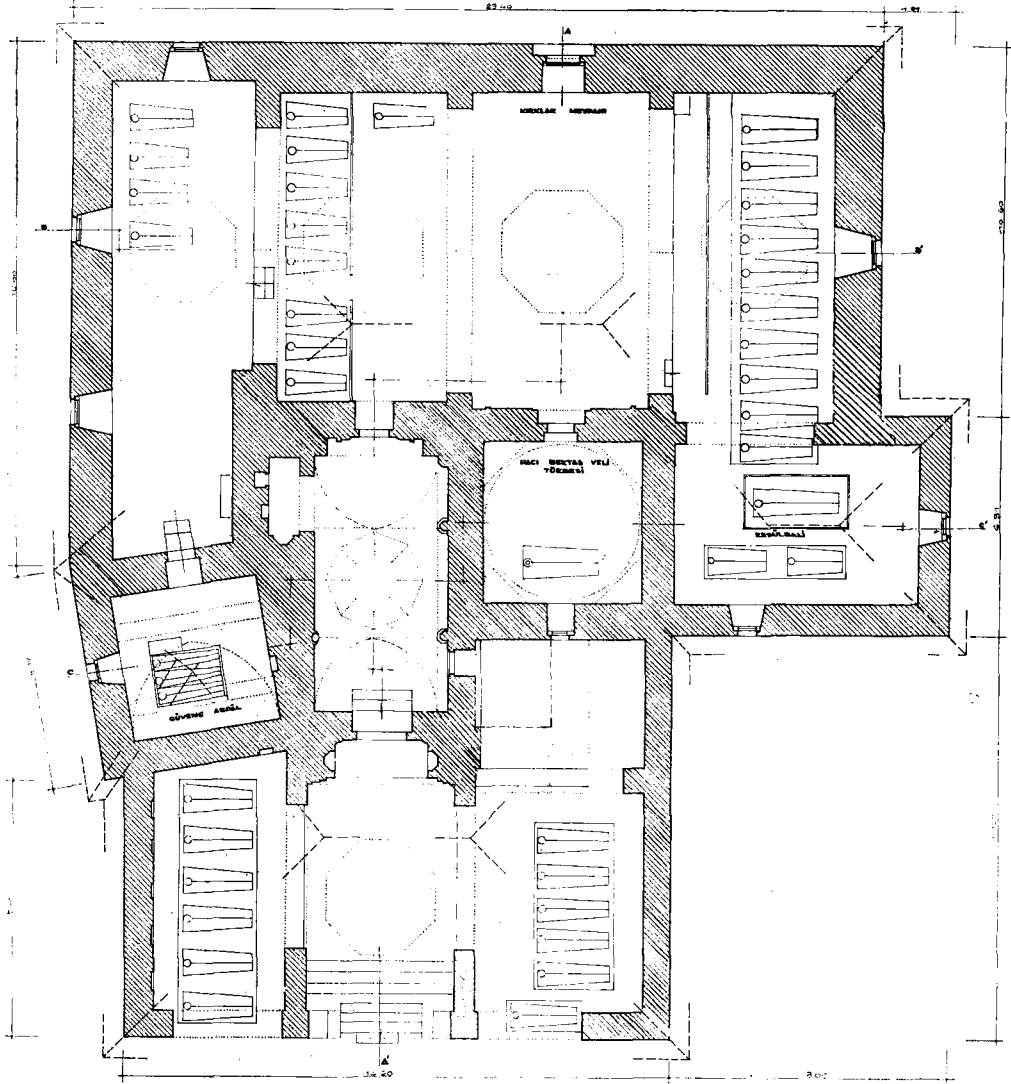
PLÂN

RÖLÖVE, MAHMUT AKOK
ÇİZEN + ALTAN AKAT

Plân 8

Mahmut Akok

HACI BEKTAS MİMARİ MANZUMESİ RÖLÖVESİ
KIRKLAR MEYDANI PLANI MİFYAS 1/50



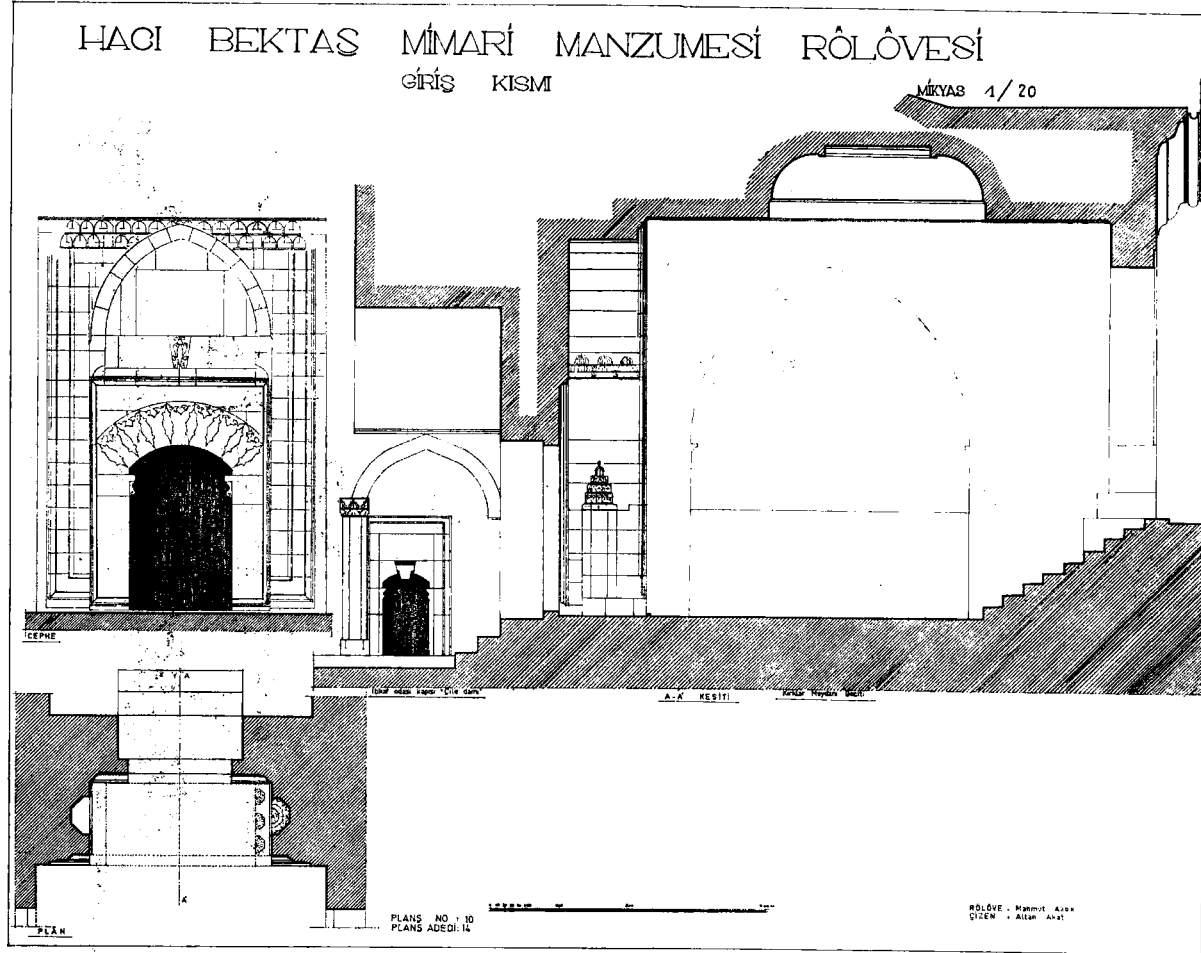
PLANŞ NO : 9
PLANŞ ADEDİ : 14

RÖLÖVE : MAHMET AKOK
ÇİZİM : ALTAN AKAT

Plânj 9

HACI BEKTAS MİMARİ MANZUMESİ RÖLÖVESİ
GİRİŞ KISMI

MİRYAS 1/20

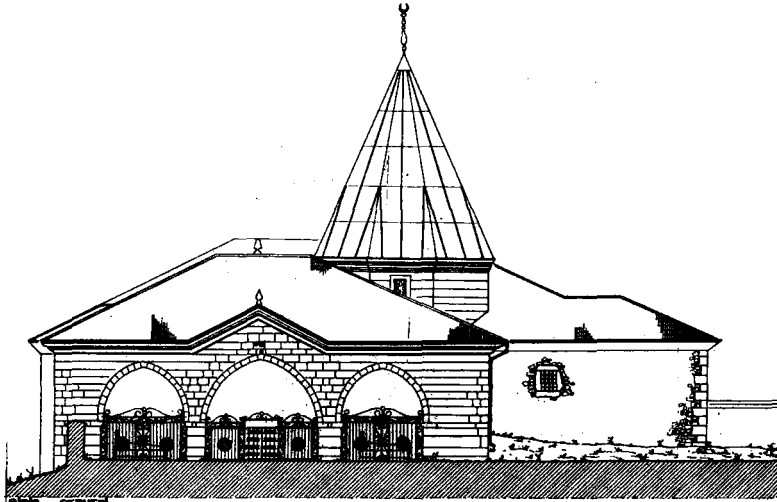
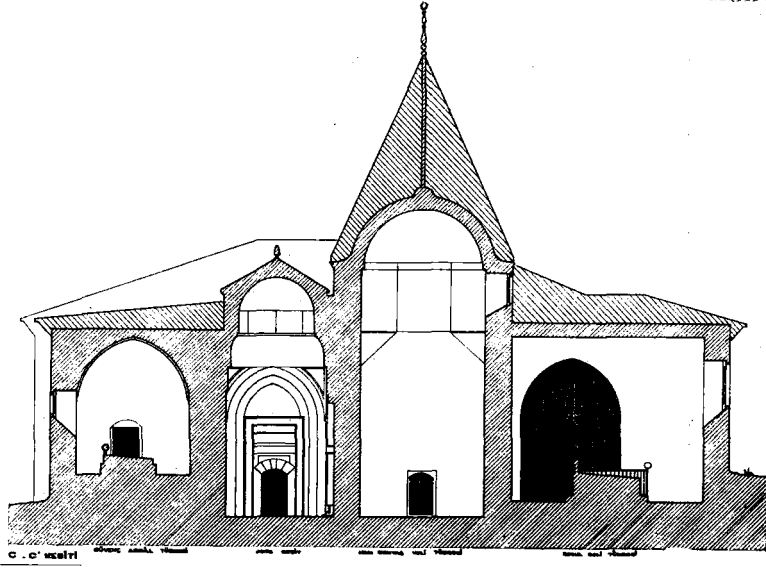


Planj 10

HAGI BEKTAS MİMARİ MANZUMESİ RÖLÖVESİ

HAGI BEKTAŞI VELİ TÜRBESİ VE KIRKLAR MEYDANI

MİKYAS 1/50



PLANS NO 11

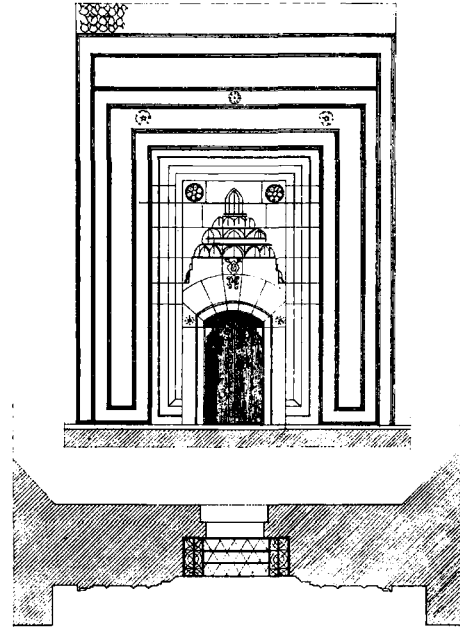
PLANS ADI 11

Plânj 11

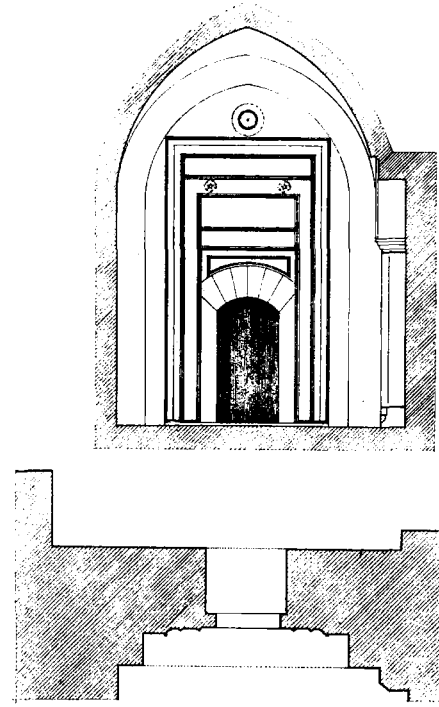
HACI BEKTAS MİMARİ MANZUMESİ RÖLÖVESİ

H. PİR TÜRBESİ VE KIRKLAR MEYDANI GİRİŞ DETAYLARI

MİKYAS 1/20



H. PİR TÜRBESİ GİRİŞ PLÂNI



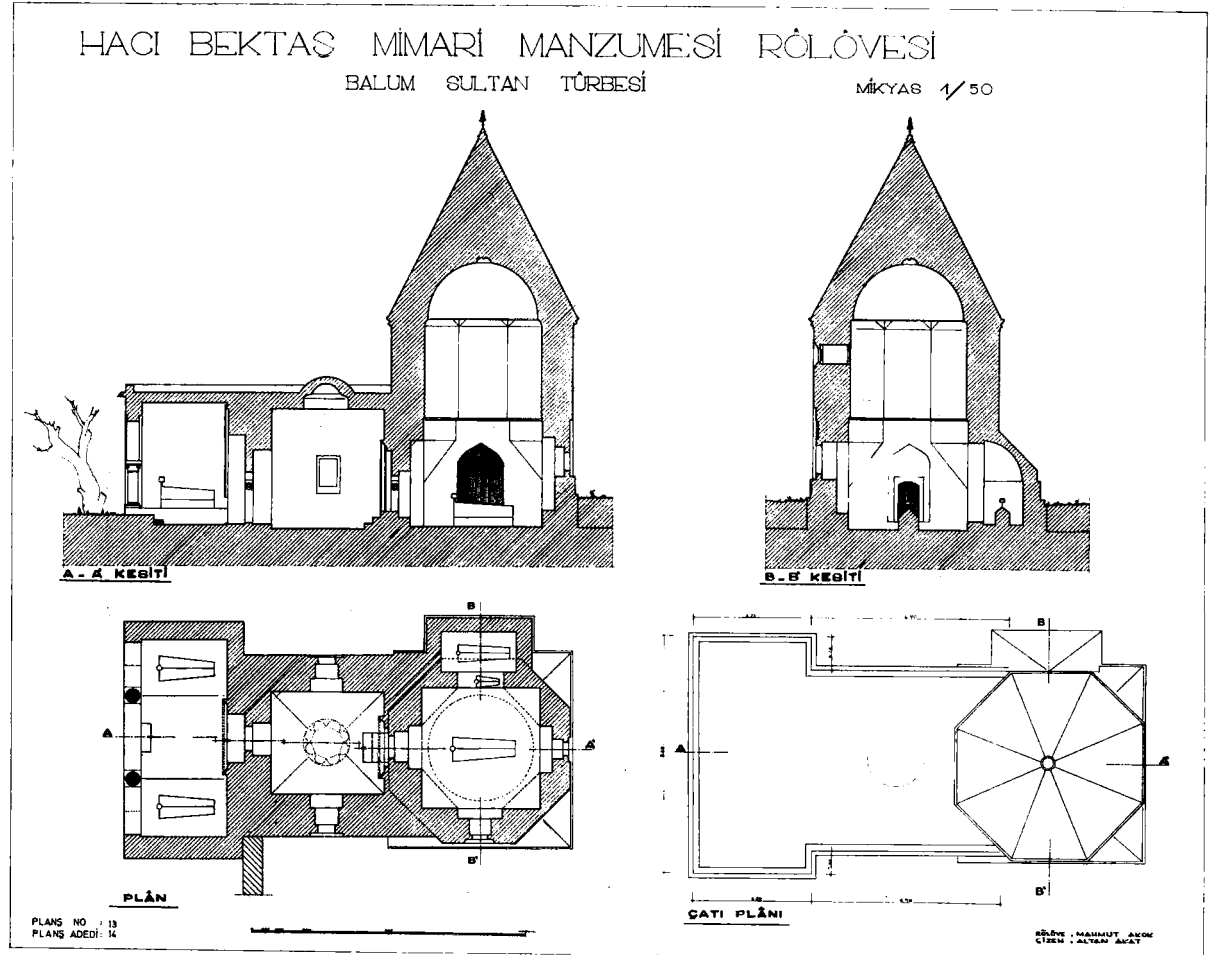
KIRKLAR MEYDANI GİRİŞ PLÂNI

PLANS NO: 12
PLANS ADEDİ: 14

RÖLÖVE: Mahmut Akok
ÇİZİM: Altın Akat

Plânj 12

Mahmut Akok

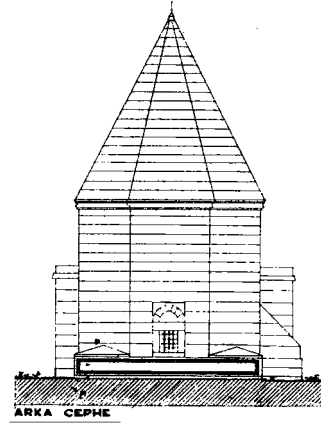
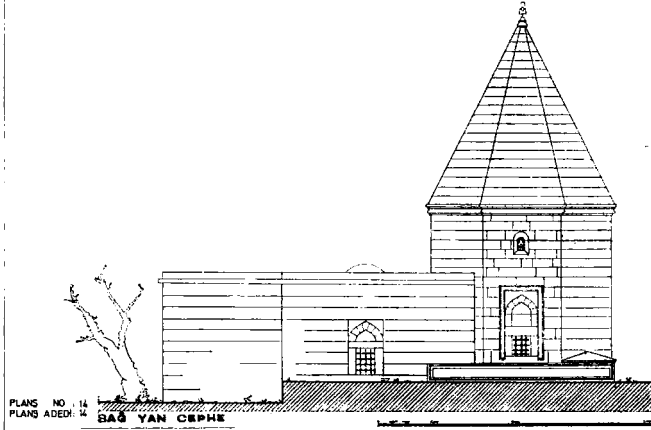
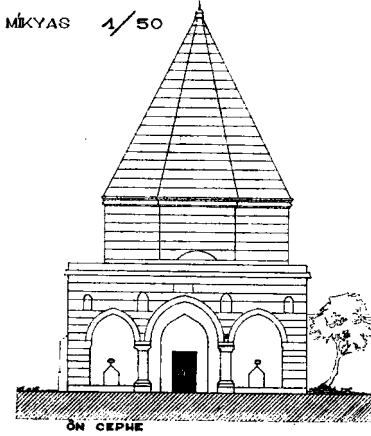
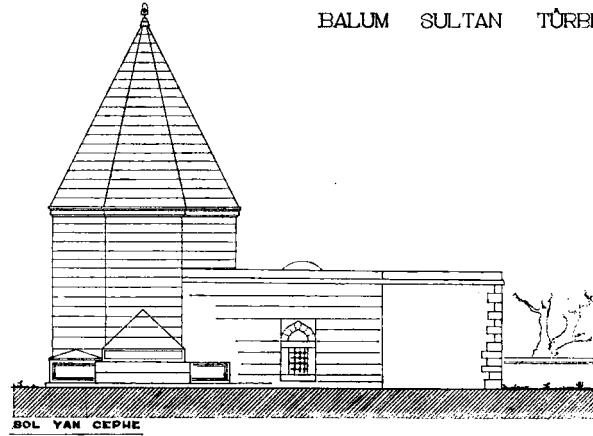


Plânj 13

HACI BEKTAS MİMARİ MANZUMESİ RÖLÖVESİ

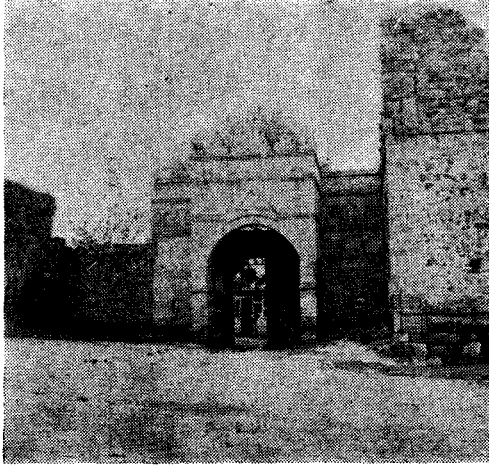
BALUM SULTAN TÜRBESİ

MİKYAS 1/50

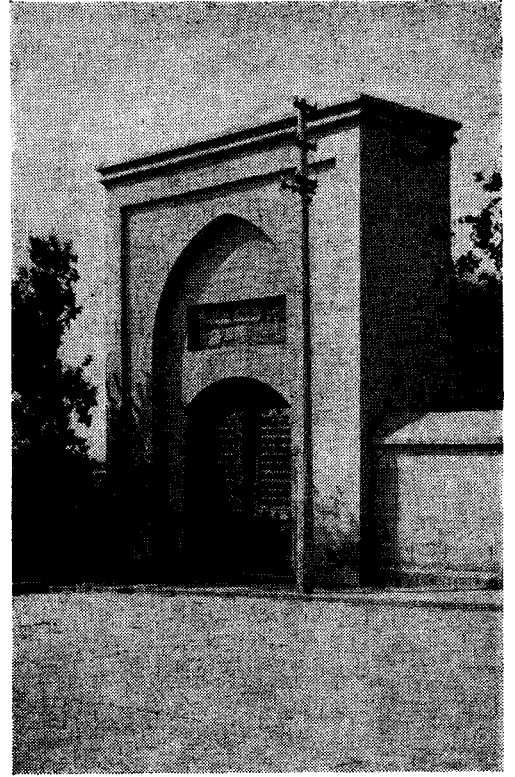


PLANS NO : 14
PLANS ADEDİ : 14

RÖLÖVE : SAHABAT ANOĞU
ÇİZİM : ALTAN AKAY



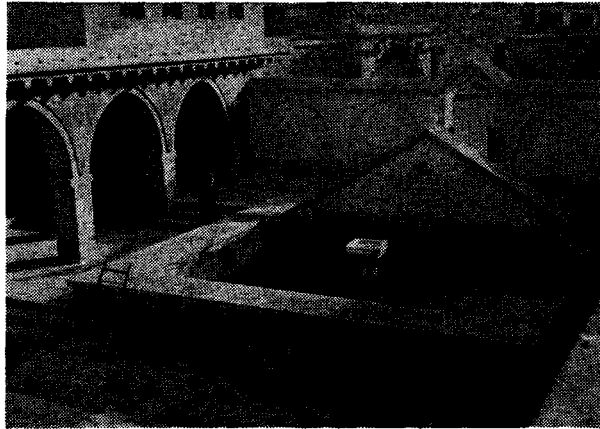
Res. 1 — Ön avlunun yıkıtılan Ampir tipi kapısı.



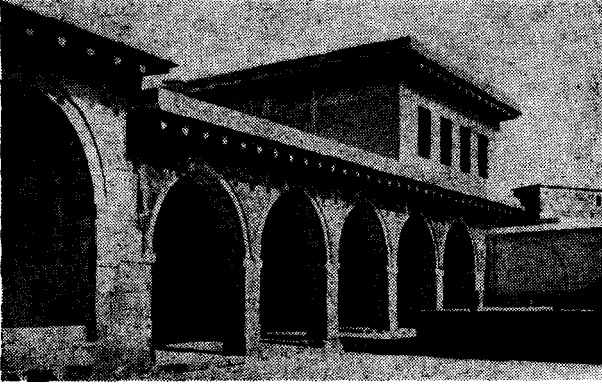
Res. 2 — Rekonstre edilen çatal kapı.



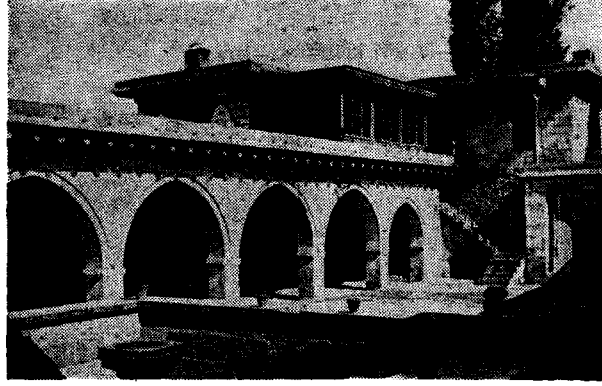
Res. 3 — Üçler kapusu ve önnavlu.



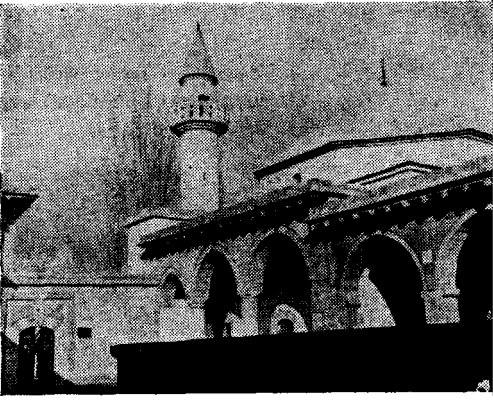
Res. 4 — Orta avludaki Havuz.



Res. 5 — Avlu revakları ve Dede Baba Köşkü.



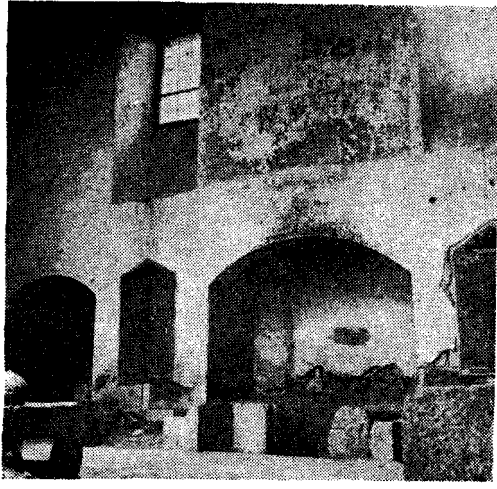
Res. 6 — Altılar kapusu ve Tekke Mescidi.



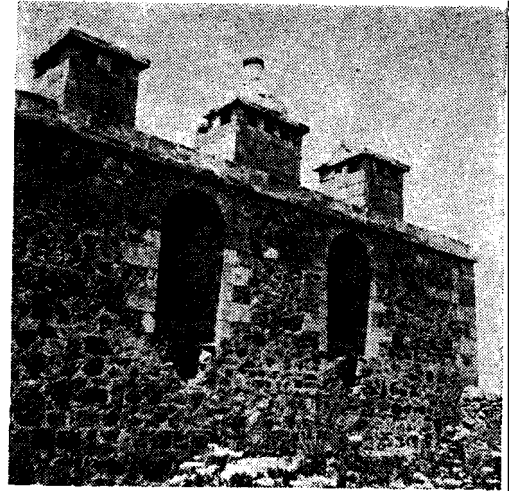
Res. 7 — Dede Baba Köşkü.



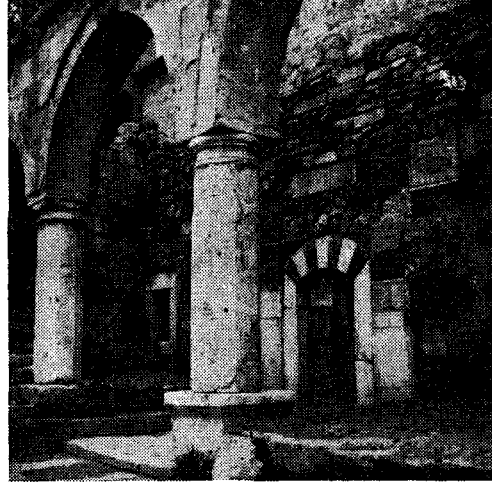
Res. 8 — Arslanlı Çeşme.



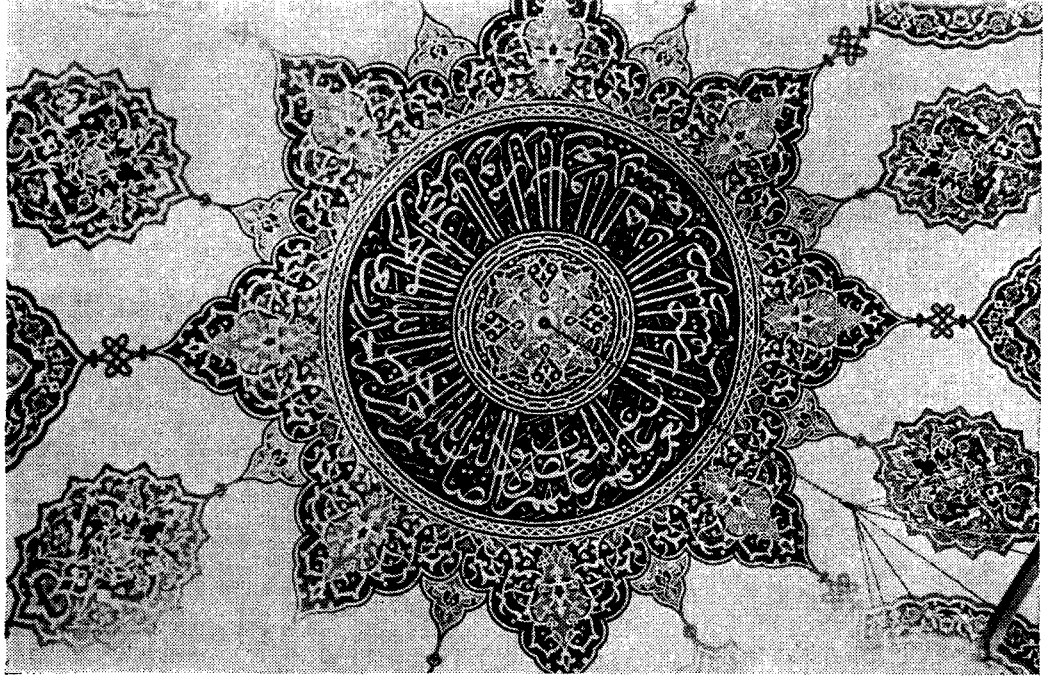
Res. 9 — Aşevi kazan ocakları.



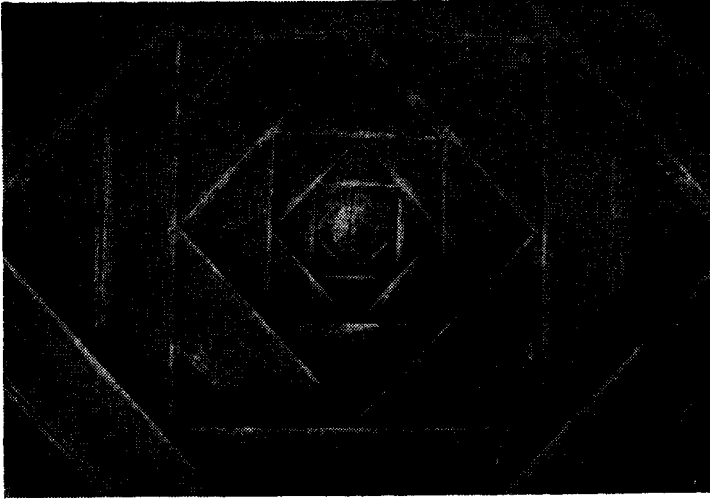
Res. 10 — Aşevi arka yüzü ve ocak bacaları.



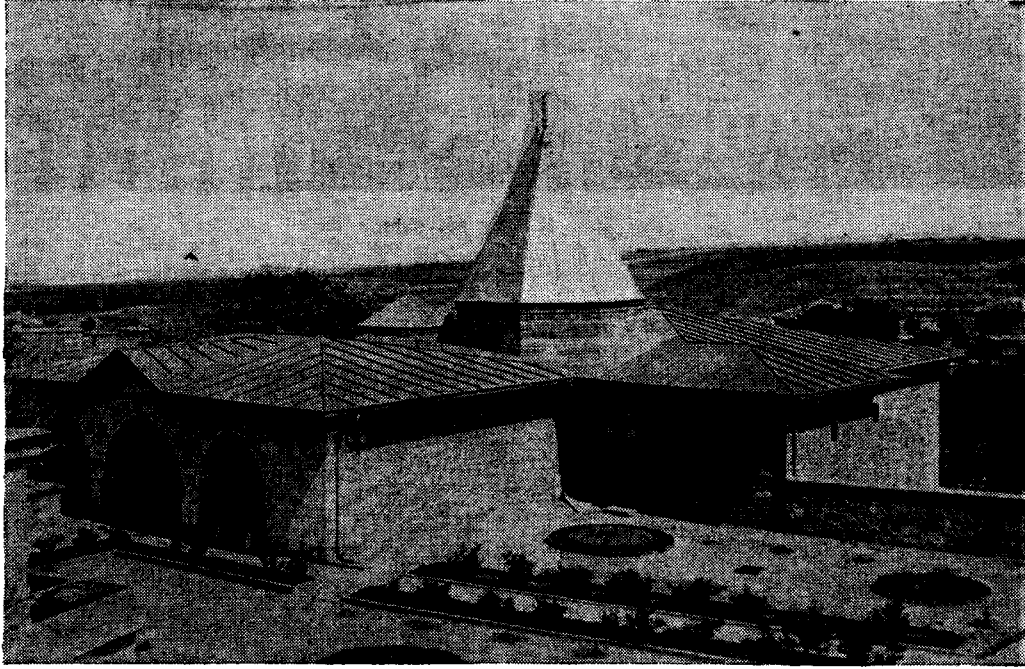
Res. 11 — Tekke Mescidi girişindeki kemer ayakları ve kapu.



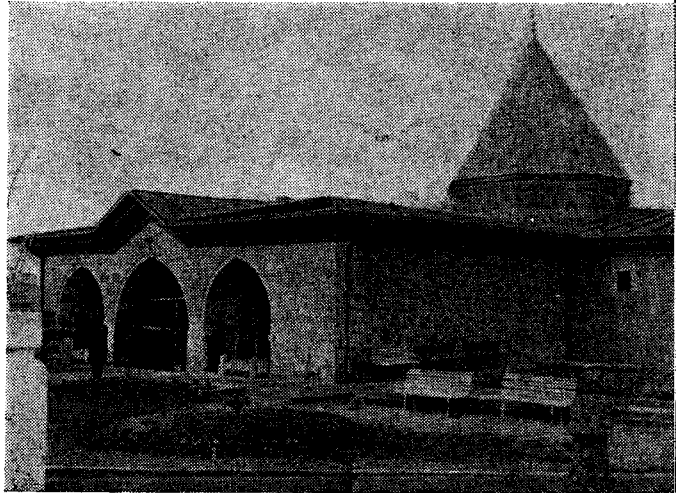
Res. 12 — Tekke Mescidi kubbesi kalem işleri.



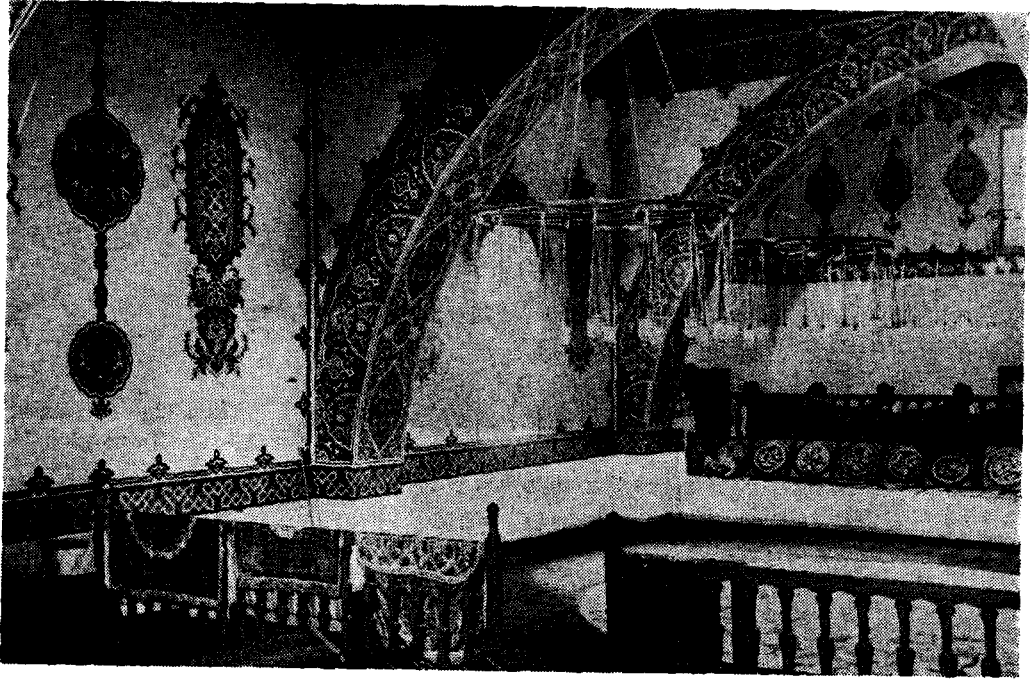
Res. 13 — Meydanevi
Tavan şekli.



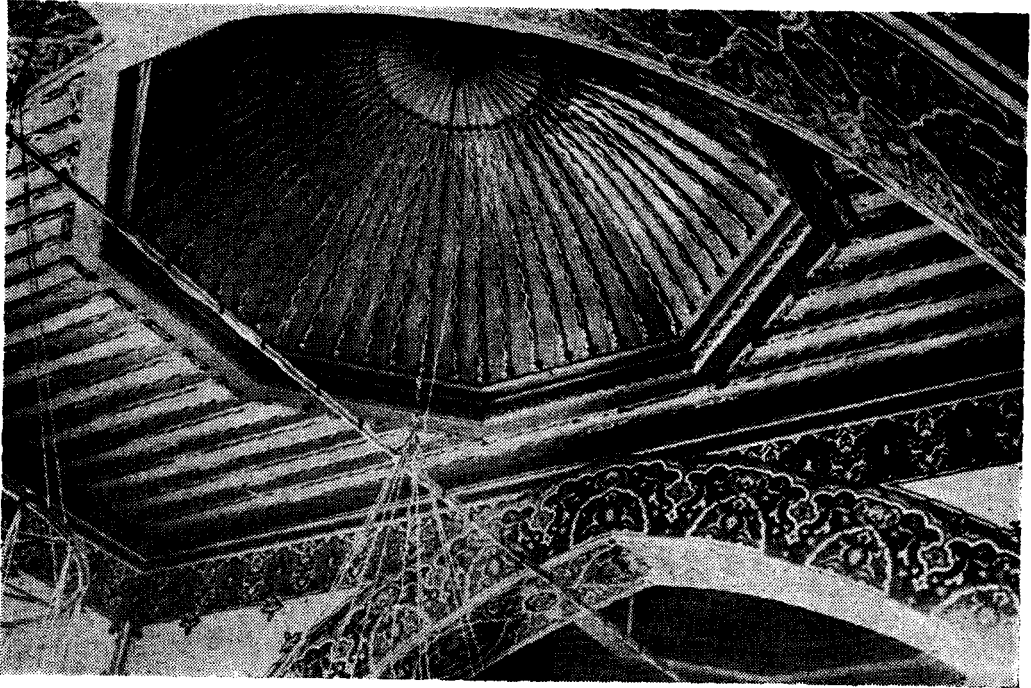
Res. 14 — Kırklar Meydanı Bina
Topluluğu.



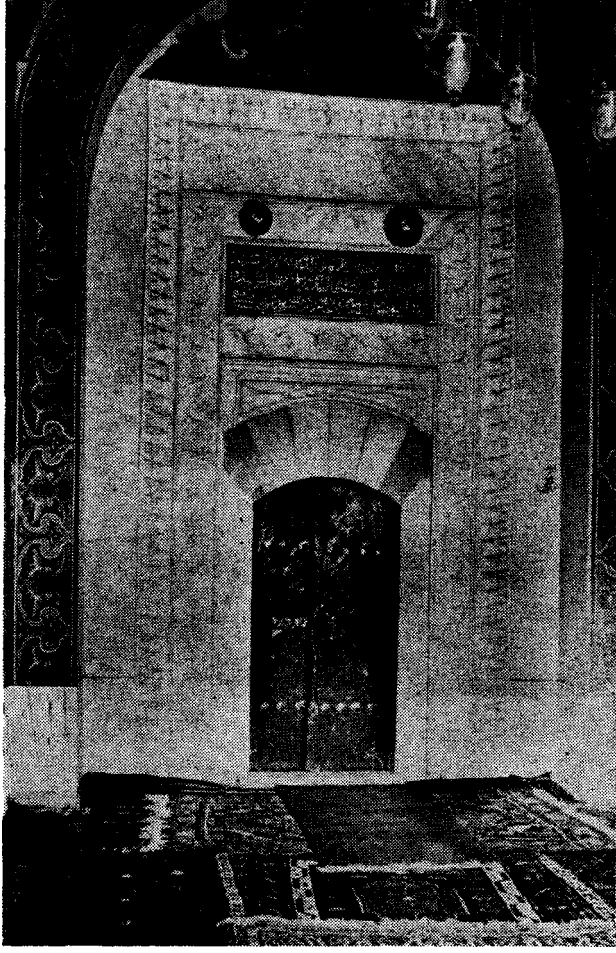
Res. 15 — Hazreti Pir Türbesi ve
Kırklar Meydanı giriş cephesi.



Res. 16 — Kırklar Meydanı.



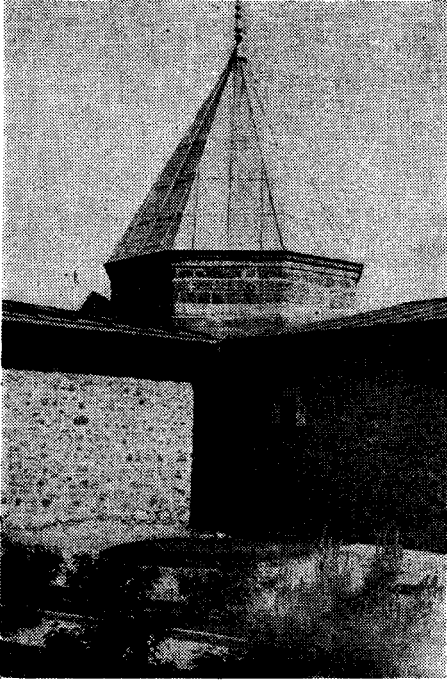
Res. 17 — Kırklar Meydanı Tavan Kubbeleri.



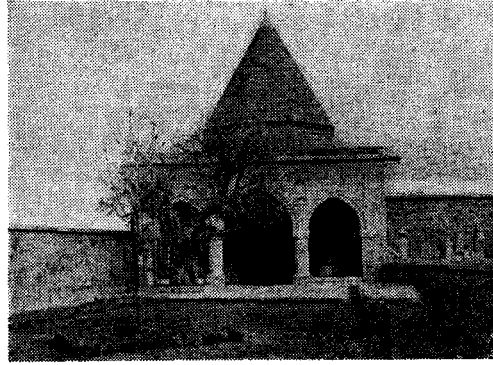
Res. 18 — Hazreti Pir Türbesi girişi.



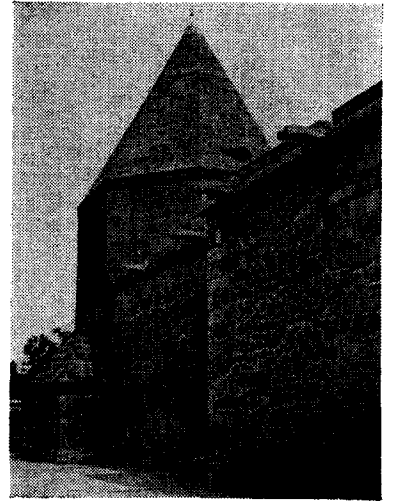
Res. 19 — Hazreti Pir Türbesi Kubbesinin kalem işi süsleri.



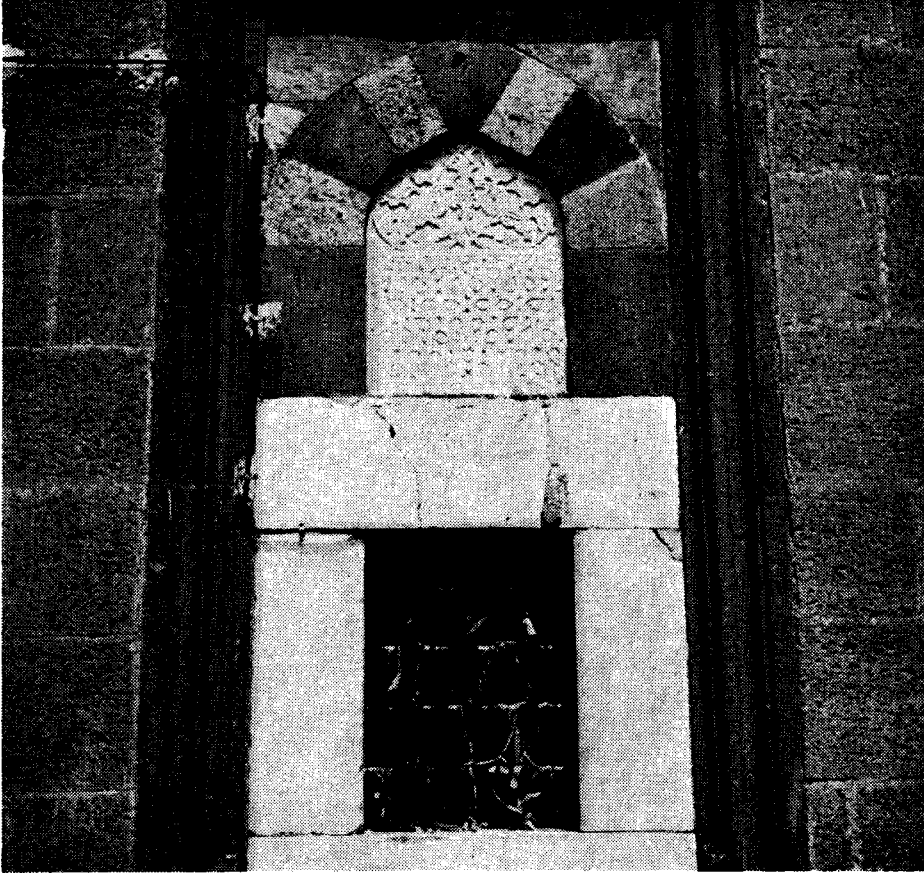
Res. 20 — Hazreti Pir Türbesinin dış görünüşü.



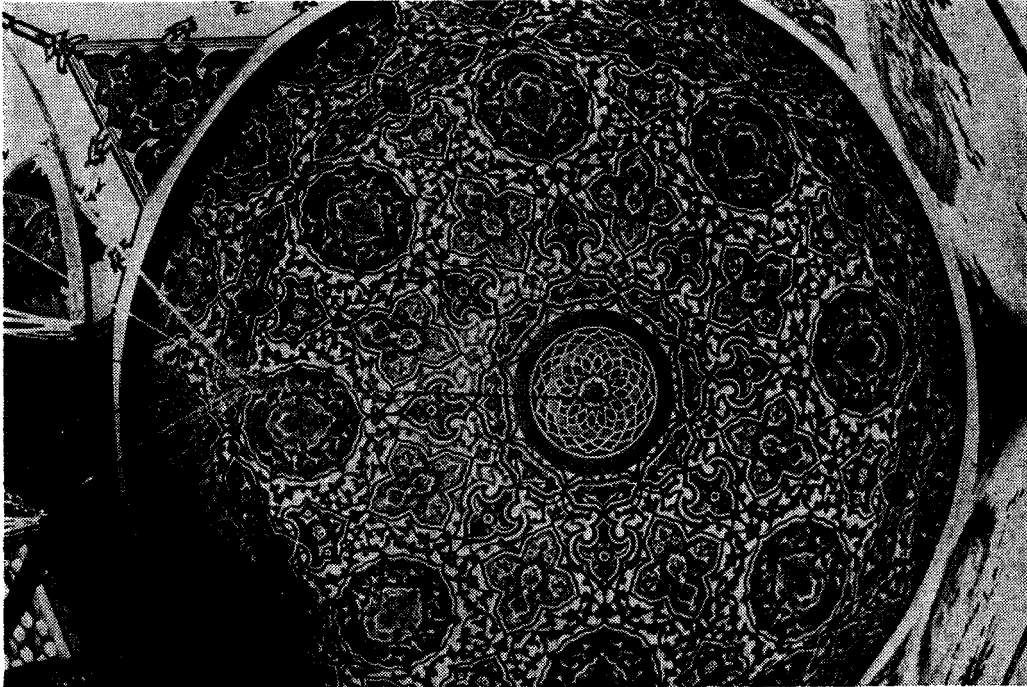
Res. 21 — Balum Sultan Türbesi
ön cephesi, ve revakları.



Res. 22 — Balum Sultan Türbesi yanında, Şah Kalender
Mezar eki.



Res. 23 — Balum Sultan Türbesi pencerelerinin dış görünüşü.



Res. 24 — Balum Sultan Türbesi kubbesinin kalem işi.

