

BELEDİ DOKUMALARI

Hikmet GÜRÇAY

Bu yazımızla el sanatlarından "Beledi" ismi verilen bir nevi dokumayı tanıtmayı konu olarak ele alacağız. Diğer el sanatlarında da olduğu gibi fabrikasyon ve seri halinde imalâtın başlaması, imalâtta kullanılan ham maddenin değişmesi bazı el sanatlarının karakterinin değişmesine sebep olmuş veya tamamen ortadan kalkmıştır. Konu olarak ele aldığımız Belediye bu nevi el sanatlarından biridir. Sanatların en eskilerinden biri olan dokuma insanların iklim ve mevsimlere göre korunma mecburiyetinden örtünmek ve süslenmek ihtiyacından soğuk, toz, kir vesaire gibi dış amillere karşı mani olmak üzere bir vasıta teşkil eden mesken, yatak, örtü gibi mübrem malzeme ihtiyacından doğmuş² bir nevi kumaş ve dolayısıyla dokumacılık bir el sanatıdır. Dokuma ve dokumacılıkta bir halk sanatıdır. Halk sanatları insanların hayat ihtiyaçlarını sağlayacak faaliyetlerle başlar. En iptidai şekil olarak ham maddesi pek çok olmakla beraber başlıca yün, keten, ipek ve pamuğun bükülüp dokunmasıyla meydana gelmiş, zamanla ihtiyaca göre değişmiş ve her milletin kültür ve refah seviyesine uygun bir şekilde yükselmiştir³. Konu olarak

aldığımız Beledide bir nevi dokuma olup yurdumuzun İzmir, Bursa, ve Konya bölgelerinde dokunmuştur. Burada Belediye dokumasını ele almadan önce dokumacılığın tarihçesine temas etmeyi faydalı buluyoruz.

Dokumacılığın kısa tarihçesi : Ham maddesine göre insanların ilk temas halinde buldukları hayvanların tüylerinden istifade edildiği ilk akla gelen şeklidir. İnsanlar ilk olarak avladıkları hayvanların postlarını örtünmek ve buldukları yeri süslemek için kullanmışlarsa da dokuma için bu postların yünlerinden istifade etmek ilk düşünülen şekildir. Hatta tepilip dövülerek yapılan ve keçe ismi verilen bir nevi kumaş ilk kullanılan şekli olmalıdır⁴. Önceleri koyun, geyik, ceylan, öküz ve tavşan gibi hayvanların kılları dokumacılıkta kullanılmış diğer dokuma maddesinden ketenden dokuma yapılması yünden daha sonra tarım işlerinin gelişmesi ve ham maddelerinin iyi işlenmesini sağlayan usullerin öğrenilmesinden sonra yapılmıştır⁵. Diğer taraftan bu böyle olmakla beraber dokuma tezgâhları bulunmadan evvel dokuma yerine çeşitli bitkilerin lifleri elle örülerek ilk iptidai kumaş meydana getiriliyordu⁶.

Dokumacılığın başlangıcı ham maddesi ile ilgili olduğundan dokumacılığın doğuşunu ham maddesinin bulunduğu yere göre bağlarlar. Dokumacılık, Beaumont'a göre M.Ö. 3701- 3000 yıllarında, Lewiss G. Griffin'e göre ise M.Ö. 3400, Kâzım Dirik'e göre

¹ Bu konunun hazırlanmasında yardımlarını gördüğüm Eski Eserler ve Müzeler Genel Müdürlüğü Şube Müdürlerinden Arkeolog Mahmut Akok ile Teknik Ressam Bengi Toros'a İstanbul Tüccarlarından Hüseyin Kocabaş ile Hocam Sayın Kenan Özbél'e ve evvelce Tire'de iken Efes Müzesine nakledilen Davut Dereli'ye teşekkür etmeyi bir borç bilirim.

² Macide Gönül. Eski Dokumacılığın Yurdumuzda gelişimi I. Türk Folklor Araştırmaları. Ağustos. 1967 Sayı. 217.

³ Nurettin Yatman. Türk Kumaşları Sergisi, Sergi kataloğu S. 11. Ankara Halkevleri Tarih ve Müze Şubesi Ankara 1945 Maarif Matbaası.

⁴ Hikmet Gürçay. Keçe ve Keçecilik. Türk Etnografya Dergisi IX S. 22.

⁵ Kenan Özel. Kılavuz Kitaplar XI. El Sanatları III. Eski Türk Kumaşları S. 5.

⁶ Hikmet Gürçay. Aynı eser. S. 22 ve Kenan Özel El Sanatları-Türk Kumaşları S. 13.

Orta Asya'da M.Ö. 2300, Pope imalâta yünün ilk olarak kullanıldığını kabul eder ve bu bakımdan ilk dokumacılığın tarihlerinde M. Ö. 3000 yılında Orta Asya'da başladığını kabul etmektedir⁷. Fakat bazı ilim mensupları dokumacılıkta keten ve pamuğun da önemli rol oynayacağından bahisle bu gibi maddelerin fazlasıyla yetiştiği sıcak bölgelerde bilhassa Mısır'da başladığını iddia ederler. Beaumont ve Griffin bu fikirdedirler⁸. Fakat memleketimizde Konya İli Çumra İlçesi dahilinde Çatalhöyük ismi verilen mahalde 1962 yılında James Mellaart idaresinde yapılan arkeolojik kazılarda bulunan, Helboek ve Burnlan tarafından incelenen ve halen Ankara Arkeoloji Müzesinde muhafaza edilmekte olan dokuma parçaları Neolitik devre M. Ö. 6000 yıllarına ait olup en eski dokuma örneklerini temsil etmektedir. Çatalhöyük'te kil tabakaları arasında yangın geçirmiş kültür katları arasında bulunan bu ufak parçalar halinde elde edilen kısımlar dokumacılıkta oldukça ileri bir teknik göstermelerinden dokumacılık tarihinin daha evvele gitmesi icap ederse de şimdilik elde en eski örnek bu Çatalhöyük örnekleridir⁹. Diğer taraftan Yümüktepe veya Soğuksu tepe'de yapılan kazılarda yine Kalkolitik katlarda M. E. 2800 yıllarına ait taştan tezgâh ağırlıkları ve bir odada bir dokuma tezgâhının istinat ettirildiği izlerin bulunması burasının bir dokuma mahalli olduğunu göstermektedir¹⁰. Ayrıca yine Mellaart tarafından The Illustrated London News de 1959 yılında The Royal Treasure of Dorak. A first and exclusive Report of a Clandestine excavation which led to the most important discovery since The Royal Tombs of Ur başlığı altında yayınlanan bir yazıda Bursa'nın Dorak köyünde bulunan eserler

arasında bir dokumanın da mevcut olduğu bildirilmektedir¹¹. Bunların yanında 1957 de Tokat'ın Erbaa İlçesi yakınında Horoztepe'de bulunan tunç devrine ait Kirman ile Alacahöyük'te Bakır çağ tabakalarında bulunan gümüş Kirman birer dokumacılık âletidir. Denizli yakınındaki Beycesultan'da Kalkolitik ve Bronz çağı tabakalarında Boğazköy'de Hitit tabakalarında ve Alishar'da değişik kültür katlarında bulunan ağırşaklar birer dokumacılık vesikalarıdır. Alishar'da kalkolitik çağa ait kumaş parçaları ve Gordion'da bulunan M. Ö. VIII. Yüzyıla ait dokuma parçaları dokumacılığın memleketimizde yerleşmiş köklü el sanatlarından birinin olduğunu göstermektedir¹². Anadolu'dan dokumacılığın en önemli yapıma merkezlerinden biri de Mezopotamya'dır. Babil ve Asur da dokumaları ile isim yapmış olup Babil dokumaları tarihte önemli yer almaktadır. Bunların yanında Mısır, İran ve Hint el dokumacılığında mühim yer tutmaktadır. Mısır'da M.Ö. 2000 yıllarına tekabül eden bir el tezgâhı müessesesinin bulunması Mısır'da da bu sanatın kökleri hakkında fikir vermektedir. Dokumacılık daima tekâmül ederek gelişen bir sanattır bu tekâmül muhtelif örneklerle tesbit edilmektedir. Elimizde bulunan Roma devrine ait bir tezgâh örneği, tezgâhın tekâmül etmiş bir örneğini vermektedir. (Resim 1.)

TÜRK DOKUMALARI

El sanatları bölgelerin hususiyetlerine göre biri birinden habersiz olarak doğmakta ve ayrı ayrı gelişmektedir.¹³ Dokumacılık yukarıda da temas ettiğimiz gibi Neolitik devrinden beri Anadolu'nun köklü el sanatlarından biridir. Her bölgenin eski sanat geleneklerine ve bunun devamına gayret gösterdiklerinden¹⁴ Ana-

⁷ — Macide Gönül. Türk Halı ve Kilimlerinde Sembolik Kuş Şekilleri. Dil ve Tarih-Coğrafya Fakültesi. Antropoloji Dergisi 1965 S. 209.

⁸ — Macide Gönül. Eski Dokumacılık ve Yurdumuzda gelişimi I. Türk Folklor Araştırmaları. Ağustos 1967 Sayı. 217.

⁹ — Macide Gönül. Aynı Eser.

¹⁰ — Macide Gönül. Aynı Eser.

¹¹ — James Mellaart. The Royal Treasure of Dorak. A first and exclusive Report of a Clandestine excavation Which led to the most important discovery since The Royal Tombs of Ur. The Illustrated London News 1959.

¹² — Macide Gönül. Her iki aynı eser.

¹³ — Hikmet Gürçay. Aynı eser S. 22.

¹⁴ — Macide Gönül. Türk Halı ve Kilimlerinde Sembolik Kuş Şekilleri. Aynı eser. S. 216.

dolu'da yerleşmiş olan Selçuklular Anadolu'nun yerli dokuma sanatı ile Orta Asya'dan getirdikleri Asya dokumacılığını birleştirmişlerdir. Böylece Anadolu'da Türk Dokumacılığının başlangıcı Selçuklularla temsil edilmektedir. Memleketimiz müzelerinde Selçuk kumaşlarından nümuneler bulunmamakla beraber, bazı Avrupa müzelerinde güzel örnekler vardır. Londra'da Victoria-Albert Müzesindeki üzeri Alâaddin Keyhüsrev yazılı 1210-1237 yılları arasına ait kumaş parçası¹⁵ ve Lion müzesindeki Anadolu Selçuklularına ait Kemha parçası¹⁶ burada zikredilecek parçalardandır. Ayrıca Sultan Alâaddin tarafından Osman Bey'e gönderilen hediyeler arasında Dibayi rumî isminde bir kumaş bulunmaktadır. Selçuk Dibası demek olan bu isim XVIII. yüzyıla kadar kullanılmıştır. Çatma Kadifesi Pelengi gibi bazı kumaş isimlerinin Selçuklular zamanında da kullanıldığına tesadüf edilmektedir.

Ancak bu kumaşlar zamanımıza kadar gelememiştir. Fakat bu san'at Osmanlı dokumacılık sanatının nüvesi olmuştur.¹⁷ 1364 senesinde Murat I. in oğlu Beyazıt ile Germiyanoglu kızının nişanlanması dolayısıyla verilen hediyeler arasında bazı kumaşlar da bulunmaktadır¹⁸. Bu da bize Selçuklular ile diğer beyliklerde ilerlemiş bir dokumacılık sanatının mevcudiyetini göstermektedir. Esasen Prof. A. J. Woce'nin dediği gibi Türk kumaşları, gerek mükemmel dokunmuş, gerek malzeme zenginliği, gerek desenlerinin güzelliği itibarıyla, belli başlı bir mevki tutmaktadır¹⁹. Türk kumaşları en büyük ilerlemeyi Osmanlılar zamanında göstermiş Batı'daki İtalyan ve Doğu'daki İran komşularının sanayiinden hemen hiç müteessir olmadan terakki etmiştir²⁰.

3 Nisan. 1924 tarihinde Topkapı Sarayı Müze haline konuluncaya ve buradaki kumaşlar tasnif edilip tanıtıluncaya kadar Türk Kumaşları hakkındaki malûmat pek az ve yanlış bir tanıtma yolunu tutmuştu. Ancak bu tasniften sonra doğru bilgi elde edilebilmiştir²¹. Osmanlılar zamanında başlangıçta Bursa Türk Kumaşçılığında mühim bir merkez olduğu, Bursa'da bilhassa XV. yüzyılda nefis kadife ve kumaşlar yapıldığı görülmektedir. Murat II.'nin 1424 senesinde Alman İmparatoru ve Macar Kralı Sigismond'a gönderilen hediyeler arasında ipekli kumaşlarda bulunması 1486 (H. 892) tarihli listede Bursa'nın çatma kadifelerinden bahsedilmesi, Bursa kumaşçılığının üstünlüğünü, ayrıca Topkapı Sarayı Müzesinde mevcut listelerde doksan bir adet Bursa kumaş isminden bahsedilmesi Bursa'da değişik ihtiyaca göre çeşitli imalatın yapıldığını göstermektedir²². Türk kumaş ve dokumacılığının XV. yüzyılda karakterini ve üstünlüğünü kaybetmemesi için hükümetçe çeşitli tedbirler alınmış XVI. yüzyılda Dokumacılık Sanatı yalnız Bursa'ya münhasır kalmamış, İstanbul'a da intikal etmiş ve İstanbul'da o kadar inkişaf etmiş ki imalâthaneler dahi bir fermanlarla tahdit edilmiş İstanbul'da Saray mensuplarının elinde bulunan kumaş kerhaneleri pek çoğaldığından Kanunî Sultan Süleyman zamanında tahdit edilmiştir. Böylece bir vakitler Bursa'ya inhisar eden bu sanat fetihten sonra İstanbul'da yerleşmiş ve inkişaf etmiştir²³.

Fakat Çin'den Avrupa'ya kadar aranan ve isim yapmış olan Türk Kumaşlarında XVII. yüzyılların başlarından itibaren bir gerileme başlamış, hele Bursa Kadifeciliği XVIII. yüzyıl nihayetlerinde artık büsbütün kaybolma durumuna düşmüştür²⁴. Osmanlı dokuma sanayiî 1815-1820 yıllarında tam ve katî inhitata girmiştir. Bu Millî Sanayimizin çökmesine

¹⁵ — Ernst Diez-Oktay Aslanapa. Türk Sanatı 1955 S. 259 Şek. 474.

¹⁶ — Ernst Diez-Oktay Aslanapa. Aynı eser. S. 260 Şek. 475.

¹⁷ — Tahsin Öz. Türk Kumaş ve Kadifeleri I. S. 7-8. Millî Eğitim Basımevi 1946 - İstanbul.

¹⁸ — Aşık Paşazade. Tevârihi Âli Osmanî. Matbaai Âmire 1332.

¹⁹ — Tahsin Öz. Aynı eser. S. 1.

²⁰ — Nurettin Yatman. Aynı eser.

²¹ — Tahsin Öz. Aynı eser. S. Önsöz II.

²² — Tahsin Öz. Aynı eser. S. 29.

²³ — Tahsin Öz. Aynı eser. S. 45.

²⁴ — Nurettin Yatman. Aynı eser. S. 21.

amil olan sebeplerden biri ve en mühimi de dahili gümrüklerimizdir. Çünkü Türkiye'nin bir şehirden diğer bir şehrine, bir iskelesinden diğer bir iskelesine nakledilen her maldan gümrük resmi alınıyordu. Bu dahili gümrükler tanzimattan sonra devam etmiştir.²⁵ Bütün bunlar yalnız dokumacılığın değil her sanatta bir gerilemeye doğru gitmesine sebep olmuştur. Bu gerilemeye mani olmak için bazı tedbirler düşünülmüştür.

Kumaşçılık sanatının tamamen durduğu bir sırada 1843 senesinde Hereke'de İplik kumaşlar yapılmak üzere bir fabrika dahi kurulmuştur.²⁶

DOKUMACI ESNAFI

Türk kumaş ve dokumalarının XV. yüzyıl sonlarından itibaren büyük bir yükseliş göstermesinde muhtelif faktörlerin mühim tesirleri olmuştur. Daimi kontrol ve iyi kumaşa gösterilen aşırı rağbet bunun başlıca amillerindendir. Çünkü dokuma sanatının esnaf teşkilâtı içinde rolü önemli idi. Esnaf teşkilâtında her husus bir esasa bağlanmış olup bunun dışında hareket edenler cezalandırılır hatta sanattan bile ihraç edilirdi. Meselâ bir dokumacı çırağı, en az 1001 gün çalışarak ancak ustaları tarafından ehliyeti tasdik edilirse kalfa oluyor yine kalfaların da bu kadar müddet sonra yaptıkları iş, ustaları, yiğitbaşları, şeyhleri tarafından beğenilirse usta olabiliyor, törenle peştemal kuşanıyordu. Yani bir nevi diploma ve icazet alıyordu.²⁷ Buna örnek olarak M. Cevdet'in "Zeyli ala faslı fi ibni batuda" adlı eserinden merasim esnasında yapılan işleri söylenen sözleri örnek olarak almakta fayda gördük burada usta çırak veya kalfaya, taşı tut, altın olsun, Allah seni iki cihanda aziz etsün, geçenler, erenler, pirlere daima yardımcın olsun Allah rızkını bol etsün, yoksulluk göstermesin, kâhyalarının nasihatlarını ve benim sözlerimi tutmazsan ana, baba, hoca, usta

²⁵ Nurettin Yatman. Aynı eser. S. 37.

²⁶ Tahsin Öz. Türk Kumaş ve Kadifeleri II. Millî Eğitim Basımevi 1951 - İstanbul S. 55.

²⁷ Tahsin Öz. Aynı eser. S. 1.

hakkına riayet etmezsen, zübün edersen, gayri müslim hakkını, yetim hakkını alırsan Allah mehillerinden saklanmazsan yirmi tırnağım ahret gününde boynuna çengel olsun denilmekte ve bu nasihattan sonra yemekler yendiği, ziyafet yapıldığı ve ehli hirefin sandıkları bulunduğundan bahsedilmekte ve bu sandığa ait evrak ve paranın çeşitli cins ve renkte keselere, yani şer'i hüccetler Atlas keseye tapu senetlerin yeşil keseye, vakıf paraların örme keseye, alacak senetlerinin kırmızı keseye, masraf senetlerinin beyaz keseye, tahsili kabil olmayan senetlerin de siyah keseye konulmasının mutad olduğu belirtilmektedir.²⁸ Görüldüğü gibi esnaf teşkilâtlarında her husus bir esasa bağlanmış bulunuyordu.

Kumaşların istenilen nefasette dokumalarını sağlamak için kumaşı tesbit edilen en ve boyda dokunması sağlanırdı. Sim veya altın işlemeli kumaşlarda işlenecek sim ve altın miktarlar ve fiatları tesbit edilir. bunlar zaman zaman kontrol edilirdi. Kadılar vasıtasıyla esnafa duyurulurdu. Kumaşların çeşitlerine ve kalitelerine göre narklar konulurdu. Bazan Bursa Kadısına yazılan 1642 (H. 1052) tarihli hükümde belirtildiği gibi (ferman olmayınca sırma işlenmemesi) bildirilmekte ve ayrıca 1632 (H. 1042) tarihli diğer bir hükümde ise kumaş kalitesine itina edilmesi hakkında emirler verilmektedir.²⁹ Ayrıca kumaşların eni ve tel sayıları tahdit edilmekte ve bunların verilen talimata uygun olarak yapılıp yapılmadığı Kanunname-i İhtisab Bursa'da görüldüğü gibi kontrol edilmektedir.³⁰

BELEDİ DOKUMASI

Memleketimizde dokunmakta olan kumaşların çeşitliliği ve zenginliği narh cet-

²⁸ Tahsin Öz. Aynı eser. S. 1.

²⁹ Tahsin Öz. Aynı eser. S. 9.

³⁰ a) Kanunname-i İhtisabı Bursa. Topkapı Sarayı Müzesi Env. No : 1936 B S. 101. b) Salname-i Vilâyeti Hüdavendigâr Matbaa-i Vilâyeti Hüdavendigâr 1288. c) Tahsin Öz. Türk Kumaş ve Kadifeleri II. S. 54. Millî Eğitim Basımevi 1951 - İstanbul.

d) M. Çağatay Uluçay. Manisa'da Ziraat, Ticaret ve Esnaf Teşkilâtı S. 63. Resimli Ay Matbaası 1942-İstanbul.

vellerinden ve Şeri Mahkeme sicillerinden anlaşılmaktadır. Bunlar arasında konumuz olan Beledi kumaşının ismine de tesadüf edilmektedir.³¹ Daha ziyade İzmir, Manisa, Bursa, Konya, Tire'de dokunmakta olan Beledi'ye Konya'da Veledî, Bursa, Tire ve Manisa'da Beledi ve diğer bölgelerde Karaoğlan dimisi ismi verilmektedir. Beledi lügat manası ile bir cins bez, yerli kumaş olarak geçmektedir³². Yukarıda söz konusu olan Bursa Salnamesinde ise iplikten mamûl beledi tabir olunur bir nevi dokuma olarak zikredilmektedir³³. Esasen Beledi'nin en eski dokumalarımızdan birinin adı olduğu, tarihî kayıtlara ve örneklerle göre Anadolu'da belirli olarak XVI ncı yüzyılda Tire'de daha sonra da Bursa da bu dokumalara tesadüf edildiği belirtilmektedir³⁴. Ham maddesi pamuk ipliği olan bu dokuma Bogası ve Alaca gibi pamuklu dokumalardandır. Beledi dokumasının diğer dokumalardan ayrıldığı en bariz tarafı çift taraflı dokunmasıdır. Bundan dolayı en sağlam kumaşlardandır. Dokuma'nın alt tarafı beyaz olup diğer tarafı beyaz, sarı, kırmızı, mavî, lâcivert renklerde. Bu çift taraflı kumaş dokumanın desenleri ile birbirine birleşmektedir. Yatak yüzü, perde, sedir döşemesi olarak kullanılan bu dokuma dokunmasındaki güçlük, tezgâhının karışıklığı ve zamanla bu hizmetleri görece başka kumaşların dokunuşu bu dokuma sanatının gerilemesine ve esnaf teşkilâtlarının kaldırılışından sonra himayesiz kalan bu sanatkârlar desenlerinde de bir yenilik getirememelerinden artık kaybolma tehlikesi ile karşı karşıyadır. Bu gün için bu sanatı icra eden yalnızca Tire'de iki sanatkâr kalmıştır. Hatta bir ara işlerini bir türlü düzenleyemeyen Beledi esnafının Bursa ve Tire'den Suriye'ye nakletmek suretiyle oralarda icrayı sanat eylemeye mecbur

oldukları görülmüştür³⁵. Halen Tire'de Resmî kanaldan tevzi edilen pamuk miktar ve nevi ve Kooperatif tarafından tesbit edilen çözümlü miktarı bunun ham maddesini sağlamaktan uzaktır. Halen Tire'de mevcut olan iki tezgâh sipariş olduğu takdirde Beledi dokunmaktadır. Fakat ufak siparişler maliyeti artırdığından bu iki tezgâhta çalışamaz haldedir. Belediler de diğer kumaşlar gibi âla ve ednâ olmak üzere iki sınıfa ayrılır. Malzeme, dokuma bakımından daha iyi olanlar alâ sınıfına diğerleri ednâ sınıfına dahil edilirler.

BELEDİ DOKUMA ESNAFI

Beledi dokumacılığı da diğer esnaf teşekküllerinde olduğu gibi köklü bir teşkilâta sahiptir. Bu beledi dokumalarının da diğer teşkilâta olduğu gibi bağlı oldukları gedikleri vardır. Bu teşkilât diğer dokumacı esnafı gibi (H. 1277) tarihine kadar devam etmiştir³⁷. Burada da diğer esnafta olduğu gibi ticarethane sayısı ve tezgâh sayısı tahdit edilir bunun dışında hiç bir kimse müsaade alınmadan ticarethane açamaz ve ticarethanelerine tezgâh ilâve edemezdi. Beledi esnafından biri terki sanat ettiğinde kendisinin malik olduğu ustalık hakkı esnafın içinden yetişmiş bir kalfaya verilir. Esnaftan vefat edenlerin yerine getirilen usta müteveffanın vereselerine bir miktar para verilerek tezgâhını aletleri ile birlikte devredilir başlangıçta bunlara gedik denilirdi sonraları ustalara bu ad verilmiştir. Böylece gediklik icrayı sanat ve ticaret yapabilmeye selâhiyeti manasına kullanılmıştır. Beledi dokuma esnafının da kademelendirilmeleri bir takım esaslara bağlanmıştı. Bir çocuk 9-10 yaşına gelince bir merasim ile ustasının yanına verilir. Çırac babaları çok zaman (eti senin kemiği benim) tabirini kullanırlardı³⁸. Yeni işe başlayan çocuğa müptedi denir. Bu dükkânı, çırac ve kalfaları öğreninceye kadar ayak hizmetlerinde kul-

³¹ — M. Çağatay Uluçay. Aynı eser S. 63.

³² — a) Şemsettin Sami. Kamus-u Turki "Beledi" maddesi. b) Cumhuriyet Ansiklopedisi. "Beledi" maddesi.

³³ — Tahsin Öz. Aynı eser II. S. 54.

³⁴ — Kenan Özbek. El Sanatları XIV. Beledi Dokumaları. S. 1.

³⁵ — Kenan Özbek. Aynı eser S. 4.

³⁶ — Kenan Özbek. Aynı eser. S. 4.

³⁷ — Ahmet Rasim Osmanlı Tarihi Cilt II. Faide kısmı.

³⁸ — M. Çağatay Uluçay. Aynı eser.

lanılır. Bunları öğrendikten sonra dükkân-da çalışmaya başlar çıraklıktan kalfalığa ve kalfalıktan ustalığa geçerken bir takım merasime tabi tutulur. Kalfalık müddeti asgari üç senedir. Bu müddetler tahdit edilmiş değildir, bu şahsın zekâ ve kabiliyetine bağlıdır. Yapılacak merasimi bütün esnafın iştirâki ile bir mesire yerinde yapılırdı. Bu merasimlerin masrafı esnaf-tan teamiye adı altında toplanan paradan karşılanırdı. Ayrıca esnaf tarafından satın alınmış olan yemek pişirmeye mahsus araçlar esnaf bayrakları ve çadırlar yiğit başı tarafından muhafaza edilir, bu gibi günlerde kullanılırdı.

Bu eşyalar her yiğit başı seçiminde birinden diğerine devir ve teslim edilirdi. Beledî esnafının bu eşyalar arasında bulunan esnaf Bayrakları ayrı bir hususiyet taşırdı. Muhtelif ölçüde olan Bayraklardan bir kısmı direklere geçirilir bir kısmı da merasim sırasında fita gibi öne gerilirdi. Beledî esnafı arasında bu fita germe veya dolama usulü pek revaçta bulunan bir şeydi bunlar kalfa veya ustalıkları için merasim yapılmış olanların beline dolanırdı. Resmî bayramlarda da bu bayraklar beledi esnafının alayı önünde geçerdı.

BELEDİ ÖRNEKLERİ

Bunlar arasında en önemli olarak görülen (Resim: 2)deki eser Bursa'da dokunmuş olup, bir sanduka örtüsü olması kuvvetle muhtemeldir. Fakat eskiden Türk büyüklerine ve büyük din adamlarına ait mezar sandukaları üzerindeki puşidelerin bazan bayrak gibi kullanıldıkları da göz-önünde tutulursa bu bir esnaf bayrağı olarak ta kabul edilebilir. Üst tarafında küfi yazı yazılan "Ameli Ahmet Bisivasî bin-Ivas Biltiha İznıkı ve Simhaneî Muhammet" ibaresinden dokumanın ipliğinin İznık'te Mehmet adlı birinin imalathanesinde hazırlayıp Sivas'lı Ivas oğlu Ahmet tarafından dokunduğu anlaşılmaktadır. Muhtelif bordürler içinde bitgi, çiçek aslından yapılmış rozet, gülbezek, geçme ve örme motifleri vardır. Bordürlerin kenar çizgileri ile içerisinde köşelerde yer alan motifleri çevreleyen kısımlarda kelimeî

tevhit, ayetî kürsü, Elhan sureleri küfi yazımlarla yapılmıştır. Ayrıca doldurma motifi olarak bademler ve satrançlı küfi yazısı şeklinde Ali ismi dörder defa yazılmıştır. Ortada Cehar-yar güzün (Allah, Muhammet, Ebubekir, Ömer, Osman, Ali) isimleri yazılmıştır.

Yine puşide olması muhtemel diğer bir örnekte (Resim 3 ve 7) satırlar halinde bir satırı ters bir satırı yüz olmak üzere kelimeî tevhit "Lâ İllâhî İllâllah" tabiri tekerrür etmektedir. Bunun baş tarafında yukarıdan aşağıya doğru rozet motifleri yer almaktadır. Diğer bir örnekte bunun da puşide olması muhtemeldir fakat beledici esnaf bayrağı olarak kaydedilmektedir (Resim 4). Bunun bir tarafında iki sıra mukabil tarafında da bir sıra rozetlerle süslü bordür vardır. Üzerinde bir kısmında yine tersli yüzü olarak Kelimeî tevhit ve ayrıca iki sıra halinde bir elif etrafında "Allah" kelimesi dört defa tekerrür etmektedir. Alâ veya Aliyülalâ sınıfına dahil edilebilen bu dokumalardan başka üzerlerinde manzara tasvirleri bulunanlardan birinde (Resim 5) eski örneklerinde olduğu gibi, satrançlı küfi ile besmeleî şerife ve Kulhüvallahü ahat ayeti ve bunun altında bir metop içinde "bu fendin sanü kimdir dersen pir (?) zade duacı Mustafadır" yazılıdır.

Mihrap şeklinde düzenlenen bu dokumanın bir esnaf bayrağı olduğu muhakkaktır. Üzerindeki motiflerden XVII. yüzyıla ait olduğu anlaşılmaktadır." Mihrabiye nin taç kısmında fesüphenallahü ve hüve semeül alim" aşağı kısmında lâle, karanfil motifleri ortada selvi ağacı arasında iki katlı çatılı bir bina yer almaktadır. Diğer bir örnekte (Resim 6) yine mihraplı gurupa girmekte ve rozetlerle tezyin edilmiş bir zemin üzerinde bir pano içinde cami resmi tasvir edilmekte dört minareli camiinin geniş kapısı üzerinde "Allah" kelimesi yer almakta ayrıca biri ters ve diğeri yüz olmak üzere "billâh" kelimesi vardır. Minareler arasında mihrabiye nin taç kısmında yine çatılı iki minareli bir cami şekli üzerinde besmele, "ya kâfi" kelimeî tevhit ve tacın dışında sene (H. 964)

tarihi vardır. Minareler arasında "Allah(?) baki ömrü fani El mal arî Vel rab baki" vecizesi ve cami tasvirli metop'un iki yanında sağda "El haya minel iman" sol tarafta "El fakri fahri" yazılıdır.

Kenan Özbel tarafından neşredilen XVII. yüzyıla ait bir Bursa Beledi dokuması da bir esnaf bayrağıdır. Bu da mihrablı guruba dahil olmaktadır³⁹. Ayrıca yine Kenan Özbel tarafından Konya Müzesine hediye edilen parçalar arasında bulunan bir örnek⁴⁰ (Resim 8) eski guruba dahil edilmelidir bunların da puşide olması muhtemeldir. Ayrıca yine Kenan Özbel tarafından neşredilen⁴¹ elimizdeki örnek (Resim 9) eskiler ile yeni örnekler arasında bir intikal safhasını temsil etmektedir. Bursa'da dokunmuş olan bu örnekler de iç içe geometrik desenlerden ibarettir. Bunların yastık başları olduğu belirtilmektedir.

Evvelce pamuk ipliği ile dokunan bu dokumanın yeni örnekleri şimdi Tire'de iplik ipek ve sentetik iplik karışığı olarak ta dokunmaktadır. Yeni örneklerin tamamında da geometrik motifler ve daha ziyade göz alıcı renkler kullanılmaktadır. (Resim 10-14).

BELEDİ ESNEFİ BAYRAKLARI

Esnaf bayraklarının esnaf nezdinde eskiden büyük bir değeri vardı. Bilhassa beledi esnafının bayrakları dokunuşları itibariyle ayrı bir değer taşırdı. Belirtildiği gibi direklere takılarak ve fita gibi öne gerilerek kullanılan bu esnaf bayrakları değişik eb'adda idi. Bursa'daki Belediye esnafı son Yiğitbaşı Hasan Yiyek (Resim 15) tarafından evinde muhafaza edilen esnaf bayrakları muhafaza edildiği ev ile birlikte yanmıştır. Tesadüfen bu bayrakların elde kalan fotoğraflarından istifade edilerek bir fikir verilebilmektedir⁴².

³⁹ — Kenan Özbel. Belediye Dokumalarından örnekler. S. 5.

⁴⁰ — Kenan Özbel. Aynı eser. S. 3.

⁴¹ — Kenan Özbel. Aynı eser. S. 10 ve 14.

⁴² — Hüseyin Kocabaş elinde bulunan Belediye esnaf bayrakları burada değerlendirilmiştir. Aynı bayraklar daha önce Kenan Özbel tarafından da "Beledi Dokumaları" adlı makalede neşredilmiştir.

Bu bayraklar hakkında beledi dokumalarından bahsedilirken kısaca bahsedilmiştir.

BELEDİ KUMAŞLARINDA SÜSLEME VE MOTİFLER

Süs ve bezeme konusu bakımından bu kumaşlar incelendikte, dokuma tarzının elverişli olabilecek bir karakter içinde geliştirilmiş olduğu görülür.

Süslemede genellikle bir geometrik tanzim ve tertip göze çarpar. Süsleme konusu olan motifler, bitki ve çiçek aslından yapılmış rozet, gülbezek, geçme ve örmeler ile küfi yazı ile tertipli metop-bordür ve çerçeveler şeklinde görülür.

Bunlarla beraber bugün beledi esnafı arasında Düzbastı, altı parmak, evsat, sepet ve halüp isimli desenler ve ayrıca isimlendirilmemiş desenler mevcuttur. Bazı tertip dokumalarda, ayrıca mihrablar tertibinde kutsal ifadeli cami, köşk ve servi tasvirleri vardır (Resim 5-6). Bunlar başlı başına maksatlı olarak yapılmış kompozisyonlardır. Bazılarında da lâle, karanfil motifleri diğer motifler arasına yerleştirilmiştir (Resim 5).

Beledi kumaşlarda genel süsleme kompozisyonlar; yan yana ve geometrik ulemalar tarzında olduğu gibi, bir kısmı da çevre ve sıralı serfme tarzındadır (Resim 16-24). Süs kompozisyonları içinde görülen küfi yazılarından bir kısmı, bordürler halinde bir kısım da, diğer motifler gibi metop ve rozetler şekilde yer almışlardır (Resim 26-27).

Beledi dokumalarında kullanılmış yazı motifler, santıraçlı küfi denilen bir tarz yazıdır. Bunlarda kullanılmış yazı tarzı tam karakterindedir. Bütün metop ve bordürlerde usul dışı bir yazı görülmez.

Yazı kompozisyonları arasında, kelimeî tevhit, ayeti kürsi, Elham ayeti ile, Allah, Muhammet, Ali ve Ciharı yarin adları görülmektedir. Belediye dokumalarındaki süslemede kullanılmış olan renkler de kendi tekniğine has özelliğindedir. Genel olarak süs motifleri beyaz ve kırmızı renkte bırakılmıştır. Kumaşın zemin renkleri, yeşil, kırmızı ve koyu mavi olarak görülmektedir. Süsleme kıymetini artırma bakı-

mundan sırmanın da kullanılmış olması gereğine göre altın ve gümüş renginin de bulunduğunu düşünebiliriz.

Düz ve sade ifadeli geometrik süslerle hazırlanmış olan kumaşların, ulu orta döşemelik oldukları anlaşılacakla beraber, üzeri yazılı, mihraplı ve kutsal anlamda tasvirli olan kumaşların da, sancak, secade ve sanduka örtüsü olarak kullanılmak üzere hazırlandıkları anlaşılmaktadır (Resim 2-4).

Sade ve düz ifadeli süsler, ölçülü metoplar şeklinde ulamaların tekrarları ile kumaşı doldururlar. Bazı tertiplerde de, orta göbekler, kenar çerçeveler ve köşelikler ile belirli bir parça kumaşı kompoze ederler.

Beledi dokumaları üzerinde bulunan süsleme motiflerinin sivil karakteri, Anadolu Türklerinin süsleme sanatı arasında gördüğümüz başka örneklerle kıyasla, XIV-XV. yüzyıllarda çoğunlukla gördüğümüz, halı, kilim, cicim motif ve dokumacılığını hatırlatmaktadır. Bilhassa santraçlı küfi yazı tipleri bu karakterleriyle XVI. yüzyıldan daha aşağı olamaz. Bu çağın çini süslemesi ve duvar nakışlarından benzer örnekleri gösterebiliriz.

Günümüzde bile bazı tezgâhlarla dokunagelmekte olan, beledi tip kumaşların süs ve motif kompozisyonları itibarıyla imalat başlangıçlarının XVI. yüzyıllarına ait bir Anadolu sanatı olması gerekmektedir. Bunun daha eski tarihlere de götürülmesi gerekmekte ise de elde bunu ispatlayacak bir örnek bulunmamaktadır.

Üzerlerinde manzara tasviri olan parçaları, resim uslubuna göre XVII. yüzyıl anlayışı olarak kabul edebiliriz.

BELEDİ TEZGAHI

Söylenildiğine göre Belediye tezgâhı Tire'ye 300-400 sene önce Veleli Emin isimli bir şahıs tarafından getirilmiştir. Kumaşa Veleli ismi verilmesi de buradan gelmektedir. Bu şahıs Tire'de iki ayaklı (Pedahtalı) bir tezgâh yaparak çalışmaya başlamıştır. Sonraları tezgâh geliştirilerek pedahtaların sayısı 13'e hatta 15'e kadar çıkarılmıştır. Tezgâh 3-4 metre uzunluğunda 2-3 metre yüksekliğindedir. Tezgâhta tarakları idare

eden teşkilât tavandan başlayarak pedahtalarda nihayet bulur. Burada Kenan Özbek tarafından dile getirilen şu hususları aynen almak faydalı olacaktır⁴³.

"... Bu tertibatın heyeti umumiyesi (arka hasıl) ve (ön hasıl) olarak ikiye ayrılır ve faaliyeti dört ayaktan başlar. Bu faaliyete baş ağızlık, kavşak, sıkıldız, seyrek yıldız ve kol adları verilir. Kavşak ve baş ağızlık ile dokumalar ve diğerleri ile de motifler işlenir.

Bu faaliyet neticesinde beledi tezgâhiyle iki kumaş birden dokunmakta ve bu iki dokumayı desenler birbirine bağlamaktadır. 24 gücüyle taksim edilmiş olan bu onüç pedal (ayak) çulhanın iki ayağı ile idare edilir. Dokumalar için iki mekik ve motifler için de renklerine göre muhtelif mekikler aynı çulhanın parmakları arasında yer alır. Bu şekilde bir başarı elde edilmesi büyük bir maharete bağlıdır. Ve bütün güçlük motiflerin işlenmesinde kendini gösterir. Tezgâhta 22 şer çivi üzerine dolamak suretiyle hazırlanan çözgü ipliği kullanılır diğer taraftan bir çıkırıkta iplik masıralara doldurulur. Altta pedahta denilen ve ayakla kullanılan pedallar vardır. Bunlara yukarıda kücü denilen dikey iplik demetleri bağlıdır. Pedahtalar ayak hareketleri ile kücülerin bağlandığı gürgen ağaçlardan yapılmış kesken denilen yatay çubuklar harekete geçirerek kumaşa desen verir. Mekik ile atılan iplik tefe ile sıkıştırılır. Dokunan kumaş Selmin denilen yuvarlak ağaca dolandır.

Türk dokuma sanatında müstesna bir yeri olan bir zamanlar sarayların tefrişinde kullanılan⁴⁴ fakat gerek dokunuşundaki güçlük ve gerekse mahdut kullanma yeri oluşu ve zamanla ham maddesinin yerini başka maddelerin alışı ve nihayet dokuma sanatının el sanatları çerçevesinden çıkışı ile fabrikasyon imalâta geçilmiş olması ile beledi dokumacılığında eski değerini kaybetmiş ve tarihin sinesine gömülmektedir.

⁴³ — Kenan Özbek. Aynı eser. S. 4.

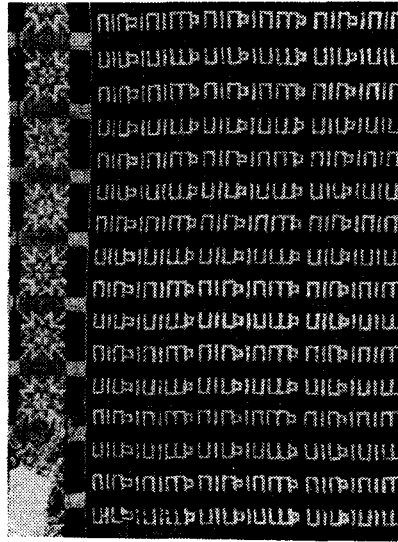
⁴⁴ — İstanbul'da 1871 yılında Serkis Balyan tarafından inşa olunan ve 10 Ocak 1910 tarihinde Çarşamba günü tamamen yanarak bir harabe halini alan Çırağan Sarayının Belediye Dokumaları Bursa'da bu makalenin yazarının büyük dedelerinden Abdullah efendi tarafından dokunmuştur.



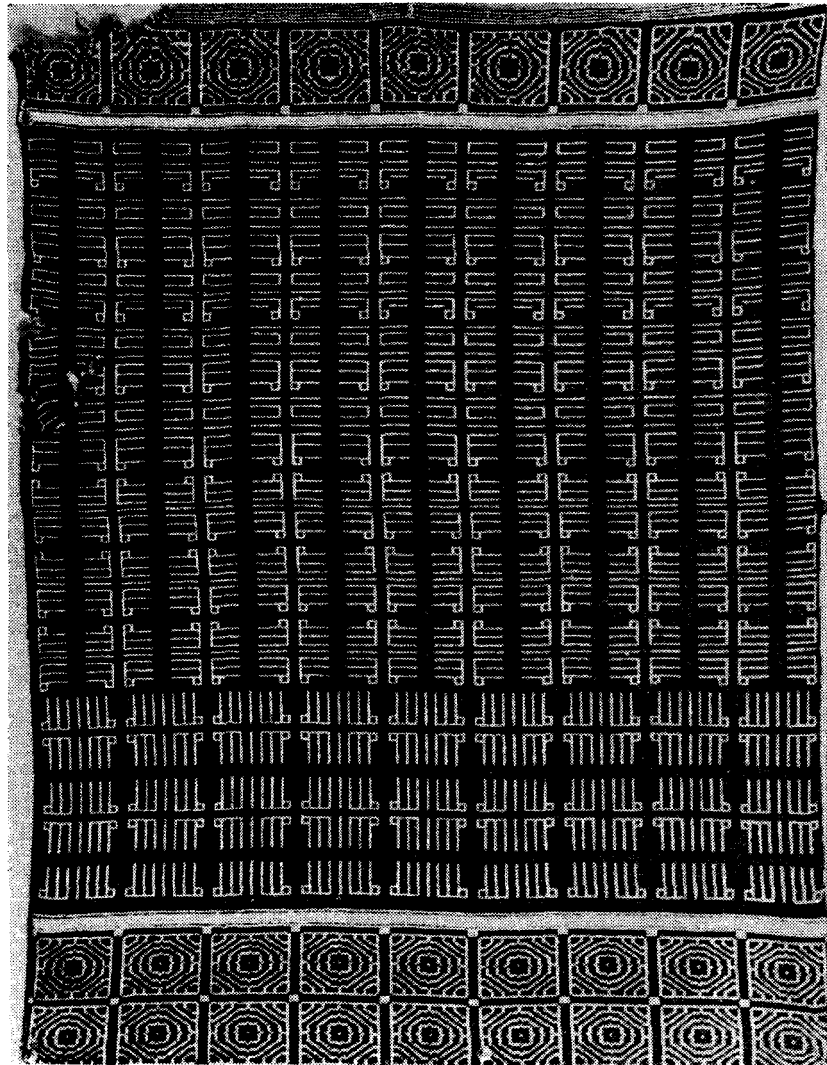
Res. 1



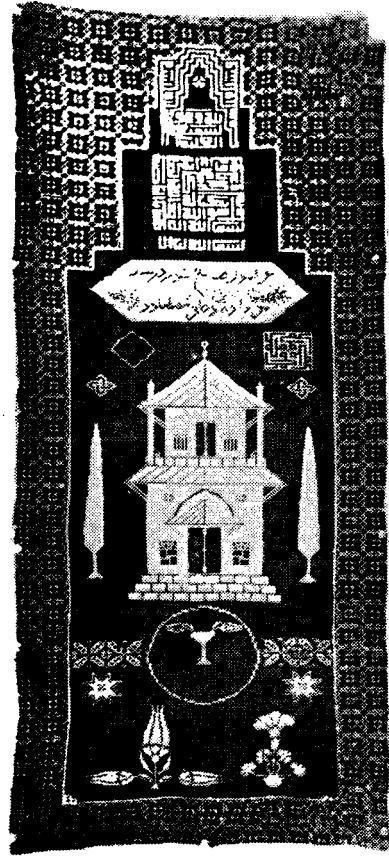
Res. 2



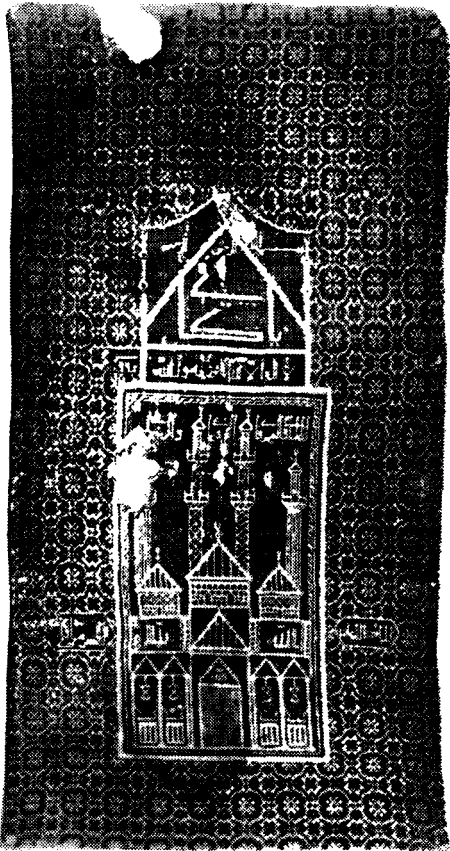
Res. 3



Res. 4



Res. 5



Res. 6



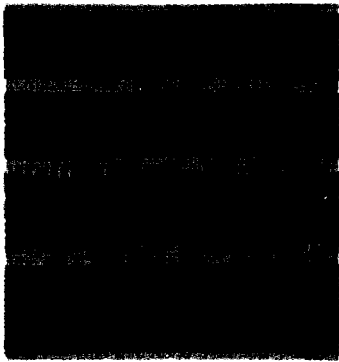
Res. 7



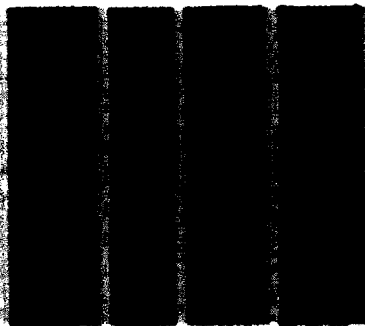
Res. 8



Res. 9



Res. 10



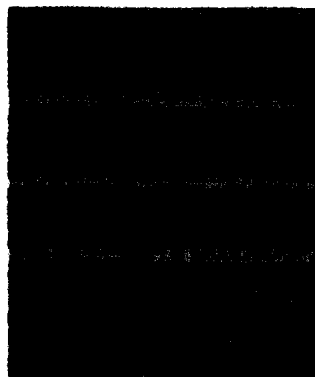
Res. 11



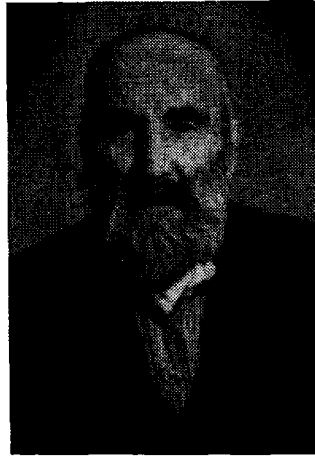
Res. 12



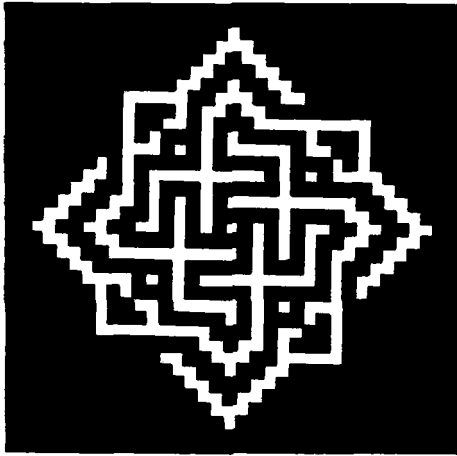
Res. 13



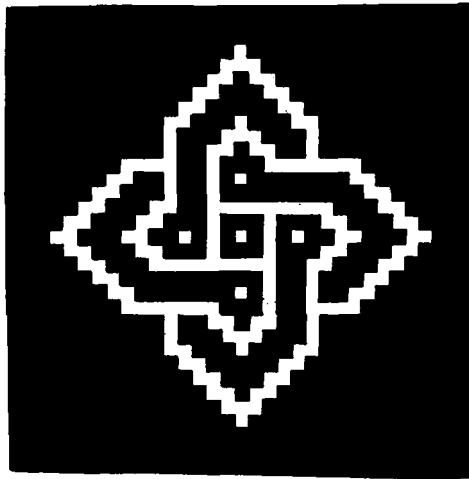
Res. 14



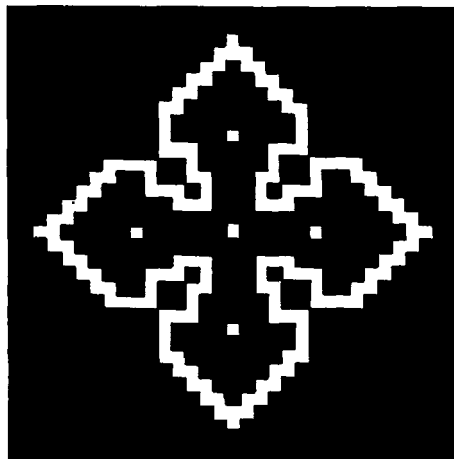
Res. 15



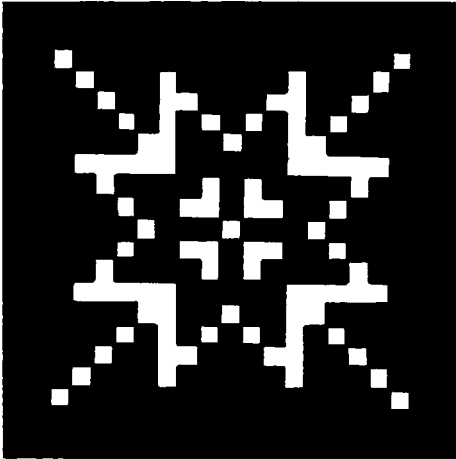
Res. 16



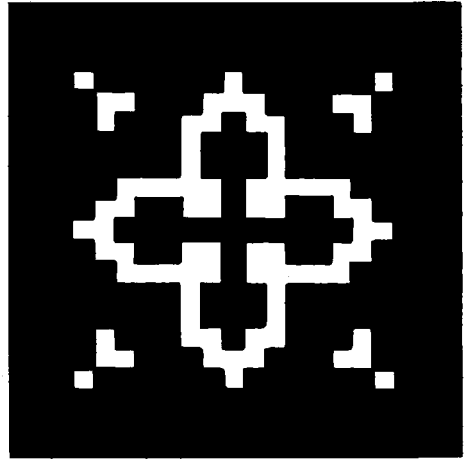
Res. 17



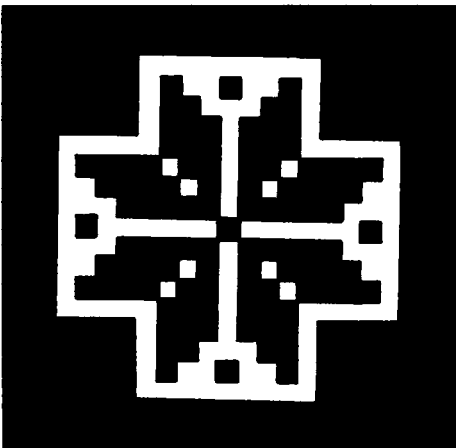
Res. 18



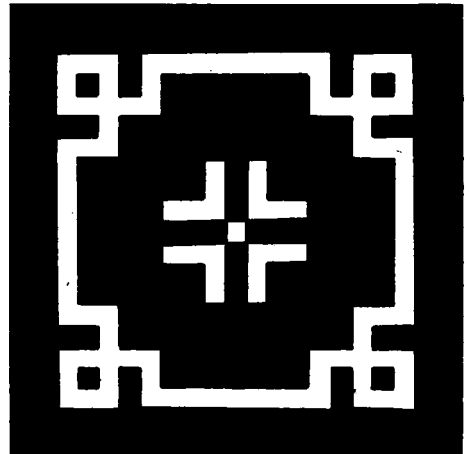
Res. 19



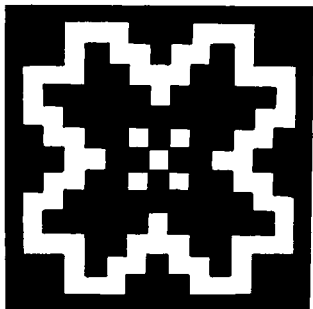
Res. 20



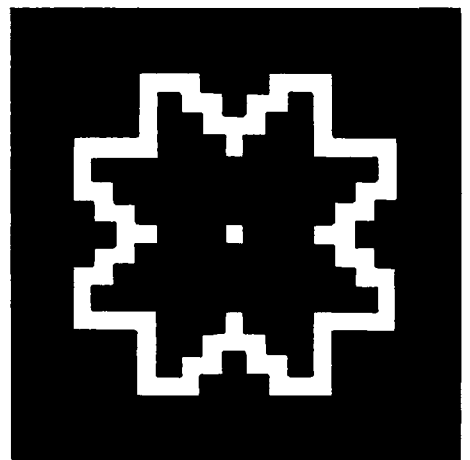
Res. 21



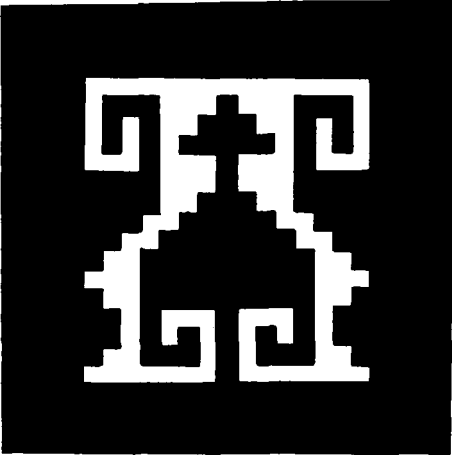
Res. 22



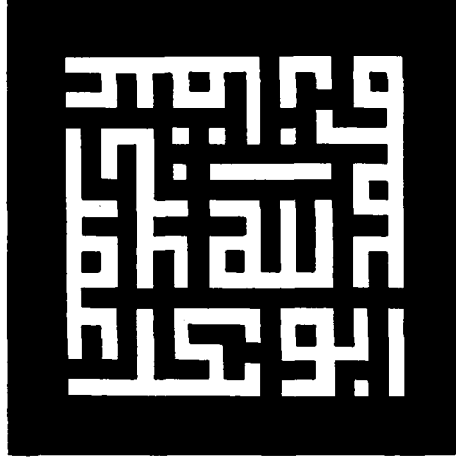
Res. 23



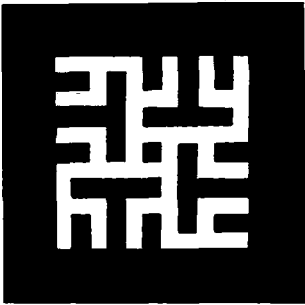
Res. 24



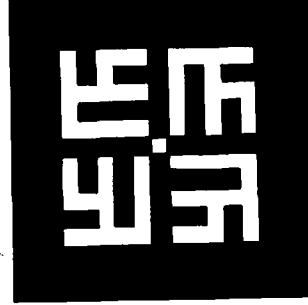
Res. 25



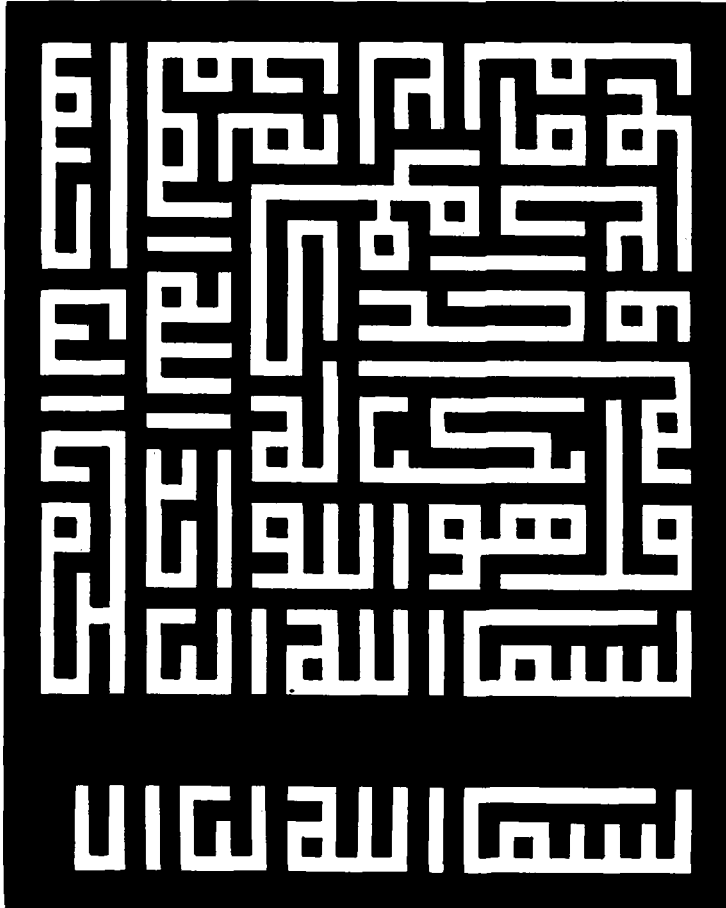
Res. 26



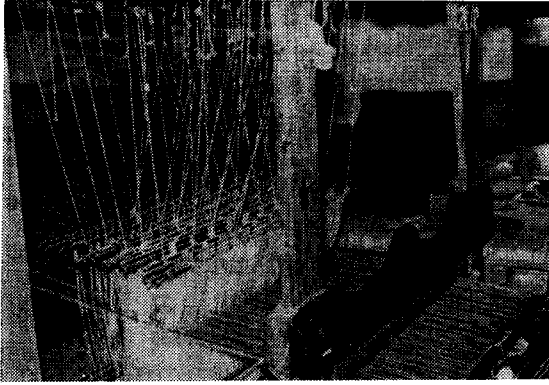
Res. 27



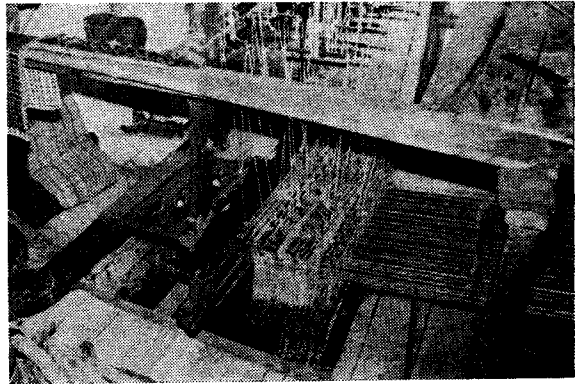
Res. 28



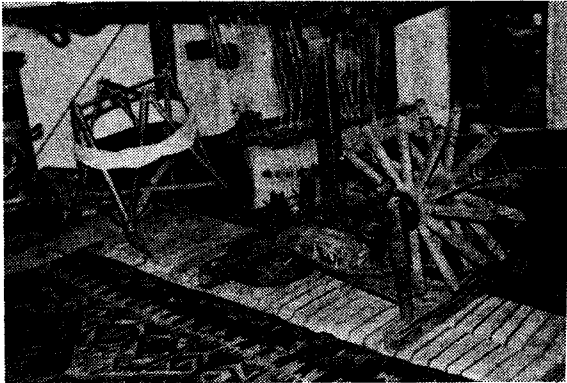
Res. 29



Res. 30



Res. 31



Res. 32



Res. 33