

## KAŞBASTI (Diadem)

Nurhayat BERKER

### GİRİŞ

Bilim adamları, dünyanın çok küçük olduğunu zaman zaman belirtmişlerdir. Bu tezi savunanların fikrini kabul etmek, akla ve mantığa uygun düşmektedir. Zira dünya tarihinin hemen her devrinde, doğu ile batı arasında bir anlayış ve değerlendiriş çatışması olmuş, yukarıda verdiğimiz küçüklü esprisinden dolayı pek çok sorun açıklık kazanmıştır.

Özellikle medeniyetçilik ,sanat ve fikir alanında, doğu ile batı arasındaki çatışma, hemen her devirde olgun bir oluşum göstermiş, birçok gerçeğin açık ve seçik aydınlanmasına yararlı olmuştur.

Nitekim, kanunun dar çerçevesi

### TARİHÇE VE SENTEZ

Topkapı Müzesinde teşhir edilen ve Osmanlı devrinin ,büyük ihtişamını gösteren işlemler arasında bulunan KAŞBASTI (DİADEM, DİDİM) ların tarihçesi çok eski devirlere kadar uzanmaktadır.

Grekçe, Diadima ( *διαδίμα* etrafına bağlamak fiilinden)<sup>1</sup> Latince Diademme<sup>2</sup> ve Osmanlılarda ise Didim veya Kaşbastı denilen çevre bağı kadın ve erkeklerin saçlarını tutturmaya yarayan bir bant olarak kalmamıştır. Ayrıca doğunun hükümdarları bunu sahipliğin bir sembolü olarak alınlarına bağlamışlardır<sup>3</sup>.

Öte yandan Yunan ,Mısır, Asur, Babil ve İbraniler de Diademi yani Kaşbastı'yı asalet, hükümdarlık ve dinsel bir sembol şeklinde kullanmışlardır.

<sup>1</sup> Alman etimolojik lügat.

<sup>2</sup> Büyük Brockhaus.

<sup>3</sup> Webster's International dictionary.

içinde bu oluşumun olumlu akışı görülecek, doğu ile batının aynı timajı nasıl kullandığı açıkca anlaşılacaktır .

Ele aldığım konunun görüntüsü her iki yönde, de değerinden birşey kaybetmeyecektir. Bu hüküm özellikle sanat anlayışı içinde doğru olacaktır. Ancak mana ve fikir yönünden değişik bir oluşum geçirecektir.

Konunun eleştirilmesinde, yukarıda belirttiğim hususların dikkate alınması verilen hükmün doğruluğunu ortaya koyacaktır. Bu nedenledir ki, konuya bugün elimizde bulunan birkaç parça imajın dar çerçevesinden sınırlarak tarihi akışı içinde girelim .

İsadan önce 620 yıllarına ait MAIDUM piramidinde bulunan HELIOPOLIS'in ünlü rahibi REHOTEP'in hanedana mensup eşi NOFRET'in başını stilize hayvan ve çiçek motifli bir kaşbastı süslemektedir<sup>4</sup>.

Yine ABİDOS'taki DJER mezarlarında rastlanan (İ. Ö. 3100) bazı süs eşyaları arasında atmaca motifli lapislazuli, türkuvaz, ametist gibi taşlarla süslenmiş alınlıklara (KAŞBASTI) rastlanmıştır. Bunlar kraliçe NEITH-HOTEP'e ait süslerdir.

18'inci sülaleden olan kraliçe AHHOTEP'in mezarında bulunan diadem yani kaşbastı iki sfenksin tuttuğu kral kartuşu şeklindedir.<sup>1</sup> Öte yandan kraliçe KLEOPATRA'nın kardeşi, PTOLEME'de başını diademle süslemiştir.

<sup>4</sup> Egipt to the end the old Kingdom.

<sup>1</sup> Larousse 20 Siecle.

Mısırdaki görülen diademe çevre ülkelerde de tesadüf edilmektedir. Nitekim, soylu Etrüsk kadınlarında da kaşbastının yeri ve önemi büyüktür. Bu tür diademlerde dokuma üzerine altın veya gümüş tel ile geometrik desenler işlenmiştir. (Resim: 2. a, b, c) Etrüskler diademi genellikle süslenmede aksesuar olarak kullanmışlardır<sup>2</sup>.

İsadan önce 4'üncü yüzyılda APULY (Güney İtalya) da bulunan bir keramiğin üzerinde görülen (AFRODİT - Venüs - eroslar, emzirirken) görülen detayda Afrodit'in başındaki diadem yani kaşbastı bezemeli'dir. (Resim: 3)<sup>1</sup> Eskiden olduğu gibi bu devirde de diadem, yine bir asalet ve hükümdarlık sembolü olarak kendini göstermektedir<sup>2</sup>.

İsadan önce 490 yıllarına ait bir Yunan keramiğinin üzerinde bulunan bir genç kız figüründe de diademe yani kaşbastıya rastlanmaktadır. (Resim: 4) Ancak bu keramikteki diadem bundan önce belirttiğimiz örneklerden farklı bir özellik taşımaktadır. Bu farkın nedeni, 13 ve 15'inci asır İran minyatürleri incelendiği takdirde meydana çıkmaktadır Resim: 5. Zira arada uzun bir devir aşaması olduğu halde bir biçim beraberliği mevcuttur. Her iki örnekte de diadem basit, süslemesiz ve arkadan bağlanmıştır. Üstelik hanedana mensup olmayan kadınlar da kullanmaktadır. Aşağıdaki resimleri görülen iki örnek bu hükümlümüze yardımcı olmaktadır.

Eski devirlerden itibaren kullanılan diadem yani kaşbastı bazı asırlarda şaşırtıcı bir özellik göstermiştir. Bu da değerinden ve kullanıldığı espiriden birşey kaybetmeden şekil yönünden uğradığı değişikliklerle olmuştur. Meselâ İsadan önce 525 tarihine ait bir keramikte rastlanan tanrıca Artemis'in diademi yapraklardan (Zeytin dalı) meydana gelmiştir. Üstelik adı da bir değişikliğe

uğramış ve buna İKLİL ismi verilmiştir. (Resim: 6).

Öte yandan İsadan önce 7'inci yüzyıla ait ve Samos adasında bulunan fildişinden yapılmış bir kadın heykelciliğinde rastlanan diadem yani kaşbastı gayet ince ve zarif iki kordon şeklinde saçın üzerinden geçmektedir. (Resim: 7. Bu yeni şekildeki diadem saçları tutmaya yaramaktadır. Bundan önce verdiğimiz bir örnekte olduğu gibi asalet ve hükümdarlık sembolü espirisini taşımamaktadır .

Devirlerin ilerlemesi ile beraber diademde yani kaşbastı da dokumadan değişik ve başka materyalin kullanıldığı bir gerçektir. Nitekim, Teselya'da bulunan ve Helenistik devire ait olduğu anlaşılan diadem, altından yapılmıştır. (Resim: 8). Ortasında Haraklis'in düğümü görülmektedir. Bu düğümün yanları yarı kıymette taşlarla bezenmiştir.

Helenistik devirden sonra diadem yani kaşbastı rahiplerin sınıfını belirten bir sembol olarak, görülmektedir. Bir süre sonra da, artık asalet ve dini bir belirti olmaktan kurtularak, halkın malı haline gelecektir. Yunan devrinde olimpiyat bunun ilk örneğini vermekte ve başarı gösteren gençlerin alınlarına takılan bir işaret olmaktadır.

Asırlar boyunca asalet, dini mertebeye ve üstünlük alameti görüntüsü içinde kalan diadem, Kostantin'le beraber yeni bir sıfat daha kazanacak ve imparatorluk sembolünü belirten bir işaret olacaktır. Fakat insanın daha değişimi ve yüceyi bulma yeteneği Jüstinyen'le beraber kendini gösterecek ve diadem yani kaşbastı devrimize kadar uzanan taç şeklini alacaktır. Bu arada Roma devrinde yeni bir idare şekli başlamıştır. Dünya tarihi üzerindeki bu yönetim şeklindeki oluşum, diğer sorunlarda da kendini gösterecektir. Nitekim sanatta da bir değişim ister istemez başlayacaktır. Üstelik bu daha açık ve seçik durum sanatın bütün dallarında hissedilecek, yeni akımların ve oluşumların nedeni olacaktır.

<sup>2</sup> Greek and Roman art.

<sup>1</sup> Greek Art.

<sup>2</sup> Resimli büyük dil klavuzu.

Bu zamana kadar bir asalet, imparatorluk veya bir dini mertebe işareti isifatını taşıyan diadem yani kaşbastı, ratorluk veya bir dini mertebe işareti sıfatını taşıyan diadem yani kaşbastı, yeni sistemle yani cumhuriyet fikri ile eski süs eşyası olarak zamanımıza kadar devam edecektir. Bundan böyle kadınların süs eşyası niteliğini taşıyan diadem, daha zengin bir görüntü içindedir ve taşlarla süslenmiştir.

İsa'dan sonra 10 uncu yüzyılda diadem artık, tamamen kadının kuaförüne girmiş ve değişik bir form içinde kullanılmaya başlanmıştır. Daha açık bir deyimle ,diadem yani kaşbastı boyunu kapatan geniş yakalıkların başın arkasından dolanarak alnın üzerinden geçmektedir. Bu değişme devam edecek ve İsa'dan sonra 12'inci asırdan itibaren diadem yani kaşbastı TRESSOIER adını alacaktır. Bu yeni biçim saç örgüsü şeklinde olup üzeri incilerle süslüdür ve bant şeklindedir. Üstelik bu bant saçları ensede tutmaya yaramaktadır.

1340 ve 1380 yıllar arasında diadem'e -FRONTEAUX adı verilmektedir. 14'üncü yüzyıl sonlarına doğru CHAPELS ismi ile tanınan diadem yani kaşbastı, 15'inci asır bitimi ile 16'ıncı asır başında artık kıymetli taşlardan ve metalden kurtularak, dokuma üzerine altın veya gümüş simle işlemeli bir düzene girmiş ve bir asır boyu bu espirisini devam ettirmiştir.

Doğudan batıya İskenderle bir hükümdarlık ve asalet sembolü olarak geçen diadem, 15'inci yüzyılın ikinci yarısından sonra batıdan doğuya kadının bir süs ve gösteriş yani bir ziyneti olarak intikal etmiştir. İşte bu devirden sonra Osmanlılarda bu hükmümüzü kuvvetlendiren en güzel diadem yani kaşbastı örneklerine rastlanmaktadır. Üstelik bu tarzdaki kaşbastıları kullanan kadınların gerek batıdan gelmiş olmaları, gerekse saraya mensup bulunmaları verilen hükmü kuvvetlendirmektedir. (Resim: 9 - 10).

Nitekim Osmanlı saraylarında 16'ıncı asırda hüküm süren Kanuni Sultan Süleyman'ın haremi Hürrem Sultan ve 3'üncü Murat'ın haremi Safiye Sultan gibi yabancılar ilk kez diademi yani kaşbastıyı bir süs eşyası, ayrıca haremde gözdeler arası bir sınıf işareti olarak kullanmışlardır. (Resim: 11 - 12).

Ayrıca 1'inci Ahmet'in kızları Rukiye Sultan, Ayşe Sultan, Fatma ve Gevher Sultanlara ait kaşbastıları bugün Topkapı Sarayı Müzesinin Türk İşlemeleri Seksiyonunda bulunmaktadır. Öte yandan aynı devre ait İran minyatürlerinde de diademe yani kaşbastıya kadının bir baş süsü olarak rastlanmaktadır.

(Resim: 13 - 14 ve 15) te verilen örnekler, 16'ıncı asırda İran'da diademin yani kaşbastının şık hanımların başını süslediği gerçeğini ortaya koymaktadır.

Daha sonraki, devirlerde Osmanlılarda diadem yani kaşbastı unutulmuştur. Değişik bir deyimle belirtmek gerekirse, artık örneklere rastlanmadığı söylenebilir. Bu da, 17'inci asırdan sonra özellikle doğuda katı bir dini etki altında taassubun koyulaştığı ve kadının süslenme yeteneğinin kaybolmaya başladığına bir örnek teşkil etmektedir. Bu nedenledir ki diadem yani kaşbastı bir süre için Osmanlılarda ve doğuda espirisini yitirecektir. Ancak diadem bu asırda batıda yani Avrupada karşımızdadır. Fakat daha önceki devirlerde tanıdığımız özelliklerden ayrı bir görüntü içindedir. Zira 17'inci asırda Avrupada yani batıda soylu hanımlar alınlarına dizerek meydana getirdikleri inci dizileri takmaktadırlar. Bunun da diademden başka bir şey olmadığı gerçektir.

Fakat bir süre sonra Avrupa'da da bir din taassubu başlayacaktır. Bu husus diademin kaybolmasına sebebiyet vermeyecek üstelik yine bir dini görüntü içine dönüştüğünü gösterecektir. Rahipler gizli dini ayinlerinde

diademi kullanacaklardır. Fakat bu diademde ayrı bir özellik dikkati çekmektedir. Zira alına gelen kısımdan itibaren yükselen üç parça vardır ve diademe (ÜÇLÜ DİADEM) adı verilmektedir.

Bundan böyle Avrupada yani batıda diadem bir süs aksesuarı olarak rastlanmayacak ve özelliğini bitirecektir. Bütün bunlara rağmen evlenme törenlerinde yine kullanılacaktır.

Portakal çiçeklerinden yapılmış bu diademler kadın ve erkeğin birleşme sembolü olarak zamanımıza kadar devam edecektir.

Öte yandan Osmanlılarda unutulduğunu belirttiğimiz diademin Anadoluda örneklerine rastlanacaktır. Bilhas- sa yörük kadınların da baş süsü olarak diadem yani kaşbastı'ya hala rastlanmaktadır .

### TOPKAPI SARAYI MÜZESİNDEKİ KAŞBASTILARIN ENVANTERLERİ

Resim : 16. a - b  
Envanter No : 31/1477  
Cinsel : Kaşbastı (Diadem)  
Ebadi : 5 x 61 cm.  
Kimliği : 3'üncü Murad türbesinden gelmiştir.

**Özelliği :** Kadınlarda baş süsü olarak kullanılan bu kaşbastı ince dokumalı ketenden yapılmıştır. Üzeri altın ve gümüş tel ile doldurulmuştur. Kaşbastının zemin motifi sekiz köşeli madyonlardır. Bunların içi stilize sekiz yapraklı çiçekten çıkan dallar ile bezenmiştir. Zemin tamamıyla altın ve gümüş tel ile zerduş nakışı tekniği ile doldurulmuştur. Çiçekler kırmızı, mavi, siyah dallar ve yapraklar açık yeşil ipek iplikle sarma tekniğindedir. Kaşbastının etrafını sim kordone dolaşır. Üçüncü Muradın karısı Safiye Sultana ait olduğu tahmin edilmektedir .

Resim : 17. a - b  
Envanter No : 31/1478  
Cinsi : Kaşbastı (Diadem)  
Ebadi : 4,5 x 53 cm.  
Kimliği : Haseki Hürrem Sultan

**Özelliği :** 23 Kasım 1329'da Haseki Hürrem Sultan türbesinde bulunan bu kaşbastı yani diadem ince keten dokumadan yapılmıştır. Bütün zemin altın telle doldurulmuş, üzerine kırmızı,

mavi ipek iplik ve gümüş tel ile sekizer yapraklı çiçek motifleri serpiştirilmiştir. Muşabbak iğne tekniği ile yapılan bu kaşbastının bütün çevresini ince bir bordür dolaşır. Uçları üçgen şeklinde son bulmuştur .

Resim : 18. a - b  
Envanter No : 31/1479  
Cinsi : Kaşbastı (Diadem)  
Ebadi : 4 x 53 cm.  
Kimliği : Haseki Hürrem Sultan

**Özelliği:** Etrüsklerdeki diadem motiflerini andıran bu kaşbastı ince ketenden yapılmıştır. Bütün zemin muşabbak tekniğinde geometrik motiflerle doldurulmuştur. Materyal olarak altın ve gümüş telden başka, kırmızı, mavi ipek iplik kullanılmıştır. 23 Kasım 1329'da Haseki Hürrem Sultan türbesinden alınarak Türk İslâm Eserleri Müzesine verilmiş, daha sonra da Topkapı Sarayı Müzesine alınmıştır. 16'ncı asıra ait en güzel ve ünik örneklerdendir.

Resim : 19. a - b  
Envanter No : 31/1480  
Cinsi : Kaşbastı (Diadem)  
Ebadi : 4,5 x 53 cm.  
Kimliği : Haseki Hürrem Sultan

**Özelliği :** Mürver iğne tekniğinin en güzel örneklerinden biri olan bu kaş-

bastı, ince keten bezden yapılmıştır. Ana motif birbiri içinden geçen dörtgenlerdir. Bu dörtgenlerin araları ve ortaları ve ortalarında ki boşluklar stilize çiçek motifleri ile doldurulmuştur. Kullanılan malzeme ,altın tel ve mavi ,beyaz, kırmızı, siyah ipek ipliklidir. Kaşbastının her iki ucu üçgen şeklinde son bulmakta ve en ucunda birer birit bulunmaktadır.

Resim : 20. a - b  
 Envanter No : 31/1503  
 Cinsi : Kaşbastı (Diadem )  
 Ebadi : 2,5 x 48 cm .  
 Kimliği : Birinci Ahmet Türbesi

**Özelliği :** Beyaz renkte dokumadan yapılmıştır. Ana motif meyve, yaprak ve çintemanidir. Materyal olarak altın ve gümüş tel, bükülerek ipek iplik katılmadan işlenmiştir. 16'ncı asrın bütün özelliğini bu kaşbastıda görmek mümkündür. İşleme tekniği olarak pesent ,zerduş ve sap işi kullanılmıştır. Kaşbastının bütün çevresini altın tel kordone dolaşır. 5 Aralık 1329 senesinde Birinci Ahmet Türbesinden alınmıştır. Sultan Birinci Ahmet'in kızlarına ait olduğu tahmin edilmektedir.

Resim : 21. a - b  
 Envanter No : 31/1504  
 Cinsi : Kaşbastı (Diadem)  
 Ebadi : 3,5 x 34 cm.  
 Kimliği : Birinci Ahmet Türbesi

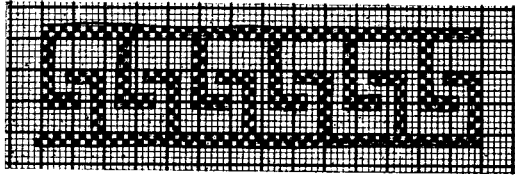
**Özelliği :** Osmanlılarda kadın süsü olarak kullanılan kaşbastıya en ünik örneklerden biridir. Zemini tamamıyla gümüş tel işlemelidir. Ana motif olarak kıvrık bir dal üzerine stilize lâle, karanfil ve küpe çiçekleridir. Zerduş işleme tekniği ile yapılmıştır. Kıvrık dal ve gözemelerde altın tel kullanılmıştır. Bu kaşbastının yarısı yoktur. Birinci Ahmet'in kızlarına ait olduğu sanılmaktadır.

#### BİBLİYOGRAFYA

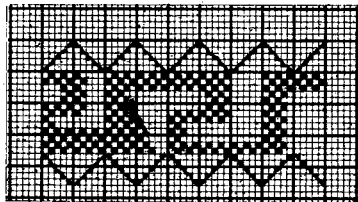
- CYRIL ALDRED  
 Egypt to the end of the old kingdom  
 ERNST KJELLBERG GÖSTA SAFLUND  
 Greek and Roman Art  
 PAUL ANGE  
 Larousse du XXe siecle  
 JOHN BOARDMAN  
 Greek Art  
 A. S. HORNBY, E. V. GATENBY, H. WAKFIELD  
 The advanced Learner's dictionary of current English  
 La peinture Turc  
 ERNST J. GRUBE  
 The classical style in Islamic painting  
 İVAN STCHOKİNE  
 Les peintures des Manuscrit Timurides  
 Tarih deyimleri ve terimleri  
 Resimli dil klavuzu  
 BIANCHI et J. D. KIEFFER  
 Eisien-i Türkiyye ve Fransaviyye Dictionnaire Turc-Francais  
 CELÂL ESAT ARSEVEN  
 San'at Ansiklopedisi  
 Webster's International Dictionary  
 MELEK CELAL LAMPE  
 Türk İşlemeleri



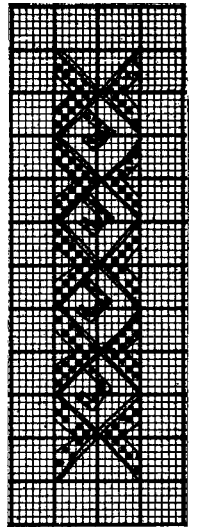
Resim: 1 — RE-HOTEP'in karısı NOFRET  
İ. Ö. 2620 MAİDUM piramidinde bulunmuştur.



Resim: 2 - a



Resim: 2 - c



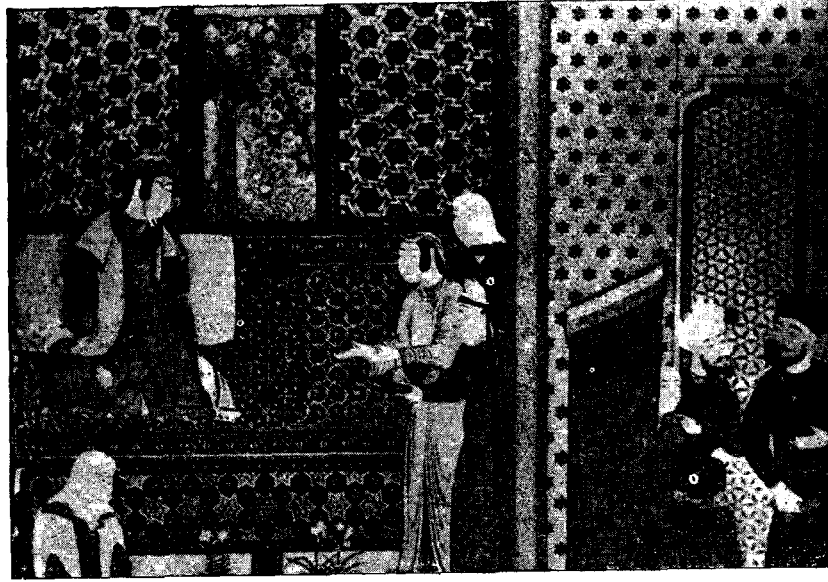
Resim: 2 - b



Resim: 3 — İsa'dan önce 4'üncü yüzyıl ve Apuly'de bulunan kramık üzerinde Afrodit ile eroslar figürleri.



Resim: 4 — İsa'dan önce 490 Yunan keramiği.



Resim: 5 — 15'inci yüzyıl İran minyatürü

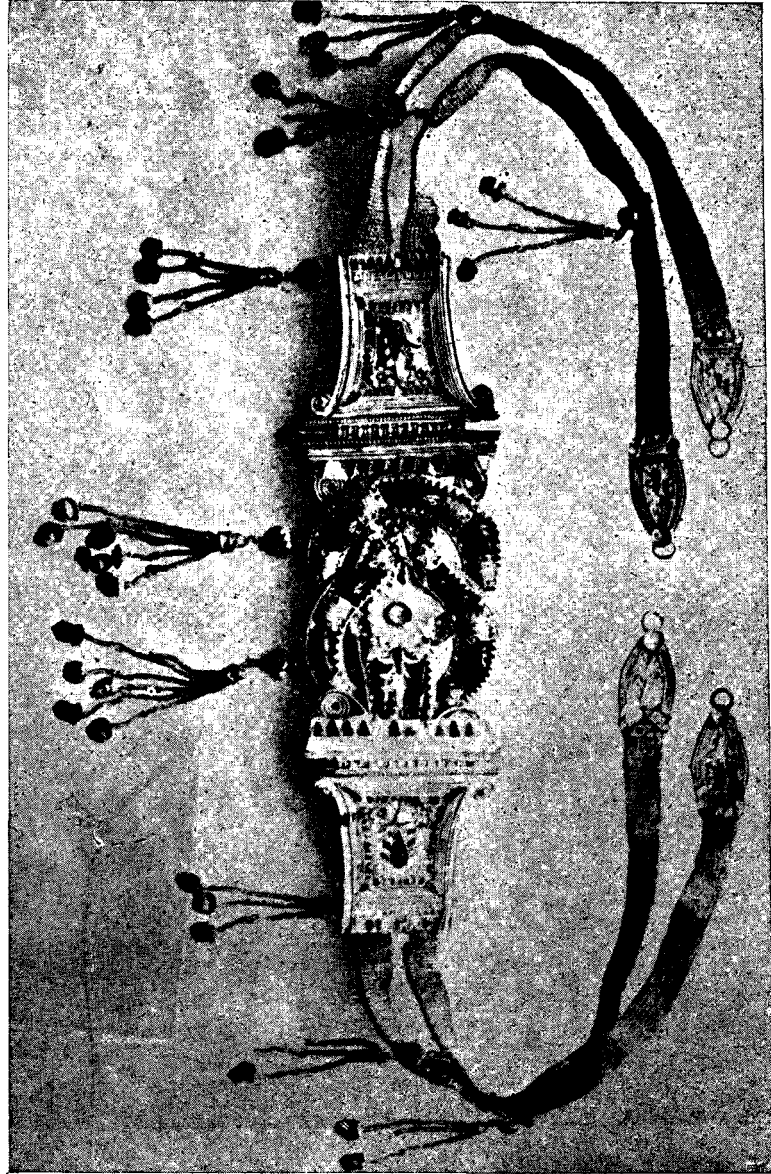


Resim: 6 — İsa'dan önce 5'inci yüzyıl tanrıça Artemis'i ve başındaki diademi (IKLİL) gösteren keramik.





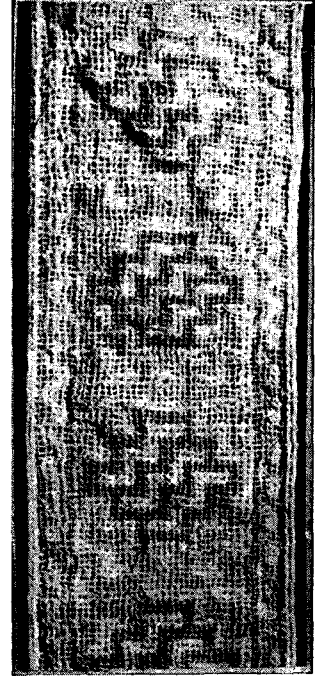
Resim: 7 — İsa'dan önce 7'nci yüzyıl, Samos adasında bulunan fildişi heykel



Resim: 8 — Altın diadem yani kaşbaşı (HELENİSTİK DEVİR)



Resim: 9 — Hümâyünâme Ali Çelebi 16'ncı Asır Osmanlı



Resim: 11 — Hürrem Sultana ait Kaşbastı (diadem) 16'ncı asır.



Resim: 10 — Tercüme-i Miftah-el Jifr-Cami 16 ncı asır Osmanlı,



Resim: 12 — Safiye Sultana ait kaşbastı (diadem) 16'ncı asır.



Resim: 15 — Cami-el Teravih 1415 Herat okulu İran



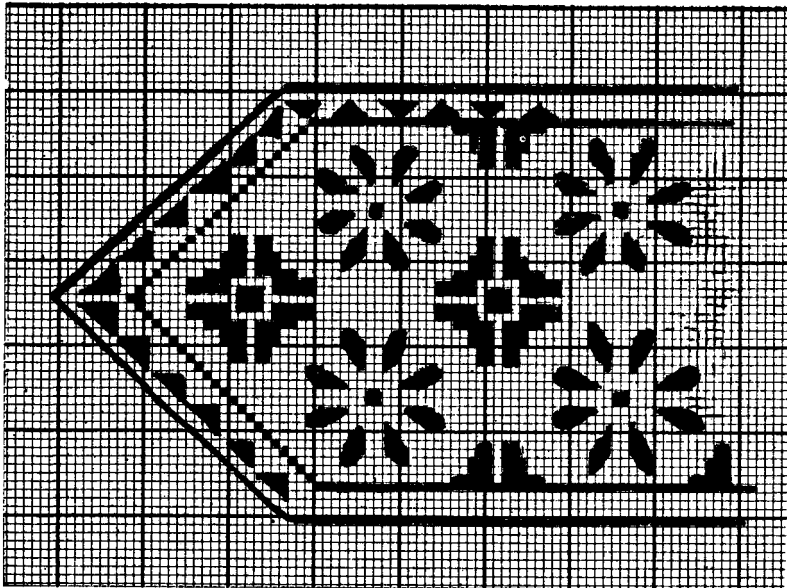
Resim: 14 - 15 — 16. asır İran minyatürlerinden iki örnek.



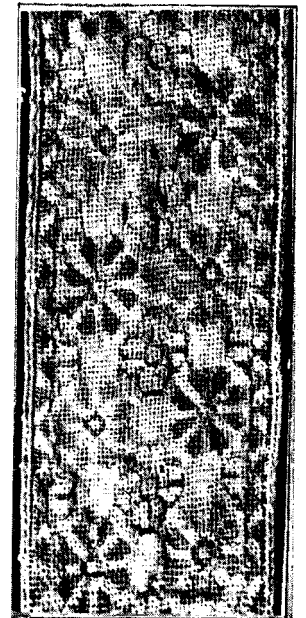
Resim: 16 a.



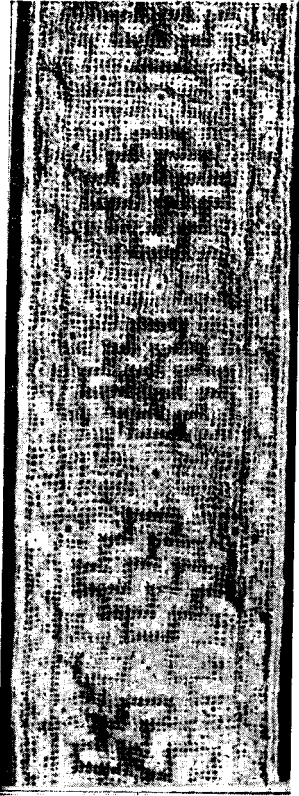
Resim: 16 b.



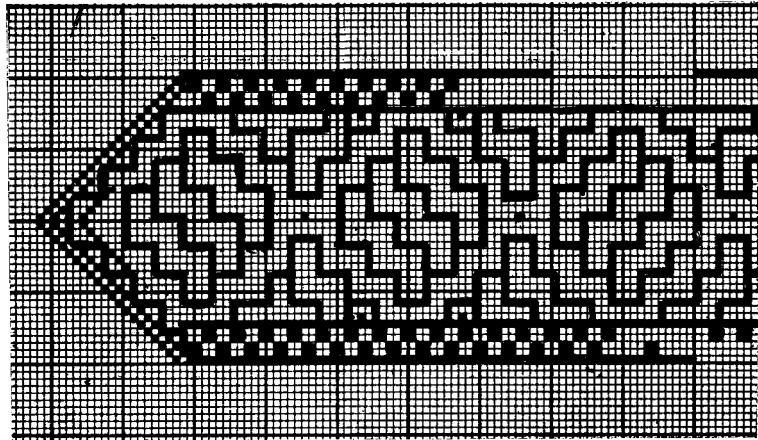
Resim: 17 b.



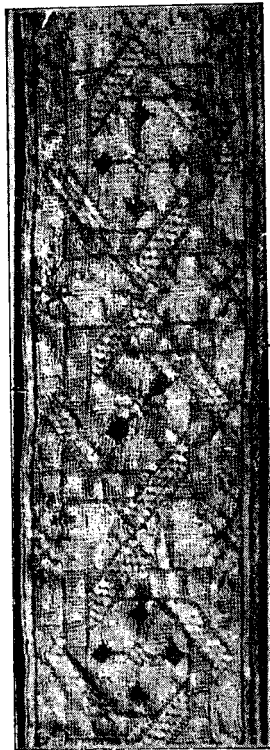
Resim: 17 a.



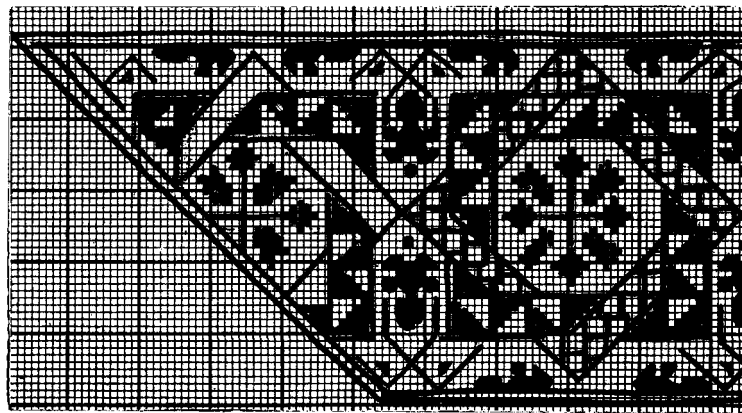
Resim: 18 a.



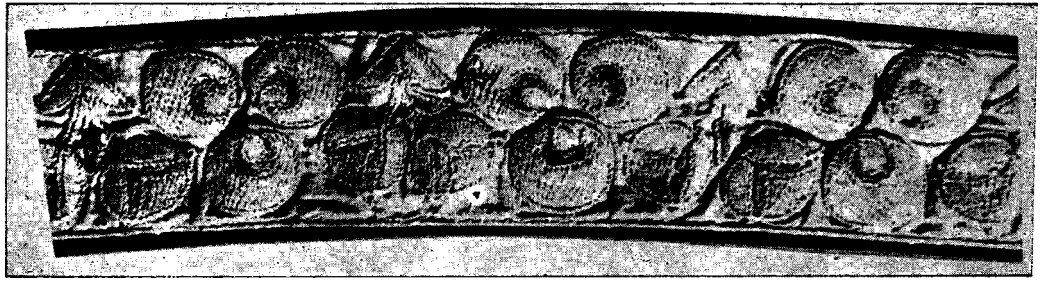
Resim: 18 b.



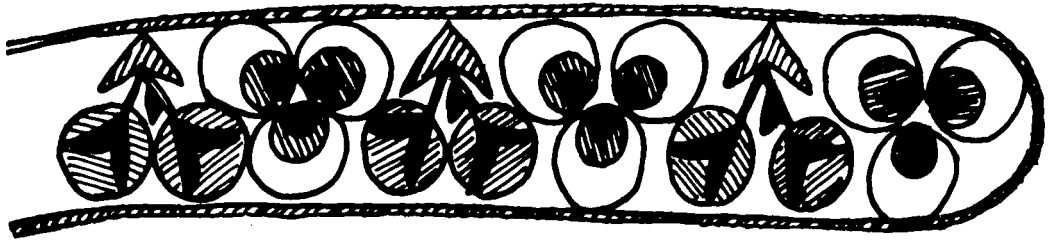
Resim: 19 a.



Resim: 19 b.



Resim: 20 a.



Resim: 20 b.



Resim: 21 a.



Resim: 21 b.