

## KONYA - AKŞEHİRDE TAŞ MEDRESE BİNASI ve RESTAROSYON ÇALIŞMALARI

MAHMUT AKOK

Akşehir Sahibata Mimarî külliyesi veya İmaretî dahi denilen bu tarihî tesise, bugün yalnız halk deyimi ile Taş Medrese ismi verilmiştir.

Bu tarihi tesisten bugün ayakta kalabilmiş parçalar, Medrese, Türbe ve Mescit'den ibarettir.

Ayakta kalabilmiş bu parçaların güneyinde, aralarında dar bir sokak olmak ve Medresenin cümle kapısı karşısında, cümle kapısı bulunmak üzere, Hânikâh ile İmaret binasının varlığı da söylenilmektedir.

Sahibata külliyesinin, Cumhuriyet çağına kalan parçaları, sürekli bakım-sızlıkların etkisiyle tam bir harabe durumunda idi. 1900 yıllarında Taşmedresenin ayakta olan kalıntılarının anlamlı olduğunu, o günlerin yayımından öğrenebiliyoruz.

Yirminci yüzyıl başlarında, olan olmuş, külliye Türbe ile Mescit bir dereceye kadar ayakta durabilmişse'de öteki parçaları tehlikeli ve yerinde muhafazaları güç duruma düşmüşlerdi.

Hanikâh ile, İmaretin ne zaman yıkıldığını kimseler bilmiyordu.

1926 yıllarında, öğrenimin birleştirilmesi ve tekke zeviyelerin kapanması kanununun çıkarılmasından sonra, Eski Eserlere sahip çıkan, Millî Eğitim Bakanlığı bu eserin de fiilen koruyucusu durumuna gelince, Akşehirin Sahipata külliyesinin görünümü şöyle idi;

Medresenin, Mermerden yapılmış

olan cümle kapısının, giriş kemeri sağ tarafa düşen Mihrabiyesi ile söğesinden bir kısmın ayakta kalabilmiş, öteki taraflar ve iki yanındaki odalar temel hizalarına kadar göçürülmüştü.

Orta avludan, etraf revakları taşıyan mermer direkler ile üzerindeki kemer ve tonozlardan bazı parçalar, çok harap olarak görülebiliyorlardı.

Sağ kısma düşen, öğrenci hücrelerinin üst tonozları göçmüş ancak etraf duvarların bir kısmı sezilebiliyordu.

Sol kısma düşen Revakların mermer direkleri ile, kemer ve tonozlarının bitişindeki Türbe binası ile Mescidin olması dolayısıyla, bu kısımlar bir dereceye kadar belirgin biçimde ayakta idiler. Yani eyvan geçit ve odalarda oldukça durumlarını korumuşlardı.

Avlunun doğu kanadını teşkil eden Baş Eyvanın, avlu yüzündeki kemeri duruyor, iki yanındaki kapalı dershanelerle, eyvanın yan ve arka duvarları tamamen yıkılmış bulunuyordu. Medrese içinin avlu boşlukları, kalın yıkıntı artıklarıyla dolu idi. Medrese'ye o günlerde Büyük Eyvan kerinin altından geçilerek girilmekte idi.

Hanikâh ve İmaret binalarının yerinde, küçük evler ve bahçeler bulunuyordu Akşehirde Türk mimarisi sanat tarihi için korunması gerekli Eski Eserlerin çokluğu nedeniyle, burada bir müze tesisiyle koruma işine yön verilmesi düşünüldüğünden, 1941-4 yıllarında Taş medresenin temizlenmesi ve kıs-

men onarılması ele alındı.

Aşağıdaki onarım ve restorasyon konularında açıklayacağımız üzere, bu ilk onarımlar, aceleye getirilip, esaslı Program ve Restorasyon projeleriyle yapılamadı.

**Taş Medrese = Sahipata Mimari külliyesinin kuruluş tarihi :**

Taş medrese külliyesinden, Medrese, Mescit ve Türbe kısımları, cümle kapısındaki üç satırlık kitabeye göre (H. 648), (M.1250) yılında Anadolu Selçuklu İmparatorlarından II Keyhüsrev'in oğlu, II Keykubat zamanında, Başvezir olan Emirdat, Sahipata Hüseyin oğlu Fahrettin Ali tarafından yaptırılmıştır. (Konyalı İbrahim Hakkı, Nasrettin Hoca'nın şehri Akşehir, İstanbul 1945 s. 290), (Prof. Abdullah Kuran Anadolu Medreseleri cilt I s. 80)

Hanikâh ile imaretin Medrese ve Mescit kısımların da on bir yıl sonra kurulduğu, Arkeoloji Müzesinde korunan tarih kitabesinden anlaşılmaktadır

Akşehir Taş medrese külliyesinin kurulduğu 13. yüzyıldan 20. yüzyıla kadar geçen zaman içinde bazı onarımlarını geçirmiş olduğu, orta avlunun sağ tarafına düşen, öğrenci hücrelerinin duvarlarından anlaşılmakta ise de, bu onarımları kesin tarihleyecek bir kitabe bu güne dek, rastlanılmamıştır.

Cumhuriyet çağına kadar, Akşehir'in Türk ve İslâm devri eserlerinin bakımında çok geniş bir ihmale uğradığı bir gerçektir. Son ihmalde, geniş ölçüde 20. yüzyıl başlarında olmuştur.

Taş Medresenin cumhuriyet çağında çeşitli zamanlarda yapılan onarımlarla, bu gün ayakta duran bölümleri

1 — Medrese

2 — Türbe

3 — Mescit, parçalarıdır. Şimdi sırasıyla mimari durumlarını gözden geçirelim.

**Medrese :** Taş medresenin elimizde bulunan ve birbirine yapı bünyesiyle organik bağlantılı, öteki Türbe ve mescit gibi parçalarından, medrese tesisine ayrılan kısmı, daha geniş yer tutmakta ve o bölümler bu kuruluş içinde Müştemilat veya yan ek birer parça gibi yer almaktadırlar. Yapılış, malzeme ve inceliklerini'de gözönüne alarak, Türbenin, değişiklikle, Mescidin, de ek biçiminde bu külüye katılmış olduğunu ileri sürebiliriz.

Akşehir Taş medrese binası, bu çağın klasik durum almış, ortası açık avlulu ve dört Eyvanlı plân gösteren tiptedir. Binanın (vazı) esas konulma durumu, kible yönünü, ön görerek yapılmıştır.

Cümle kapısı iç Eyvanı ile, Beş Eyvan (Büyük Eyvan) kuzey, güney, yönüne uzanan bir aks üzerinde olduğu gibi, iki yan eyvan'da, bu aksa dikey olan bir başka eksen üzerinde, karşılıklı olarak yer alırlar. (Bakınız Restorasyon Planş 1.)

Medresenin Taç kapısının (Tak-Kapı) eski plan kuruluşu ve kitle biçim'i az çok kalan parçalarıyla, (1910 yılında sökülen ve bugün avlu içinde yığılı duran parçaların) incelenmesinden anlaşılıyorsa da, tamamen mermer malzeme ile yapılmış olan bu Taç-kapının Restore edilmesi, değerli eseri gerçek tarihi hüviyetine kavuşturacaktır. (Resim; 1)

Cümle kapısının süslü mermerle işlenmiş yüzünden bugün, sağ söğesinden ile mihrahiyesi, büyük tacın kemer özengi seviyesine kadar, kapı girişi ayakta, sol söğeye ise eşik düzeyinde yığıktır. (Resim; 2.)

Girişin basık kemerli yüzünde, ve kemer üzengisinde Tarih kitabesi'de yerinde bulunmaktadır. İçteki üzeri tonozlu geçit holu, iç ayvan ve holun iki yanındaki odalar tamamen yıkılmıştır

Orta avlu kısmı, iki tarafı Revaklı ve dikdörtgen plândadır. Avlunun kar-

şıklı ölçüleri arasında küçük farklar vardır. Revakların Mermer direkleri antik çağ yapılarından alınmışlardır. Bir kısım direkler tek parça halinde iselerde, bir kaç tanesi parçalı olarak yapılmışlardır. Direk başlıkları'nda, yine eski yapılardan alınarak kullanılmıştır. Direk başlıklarından ikisi Bizans çağı 6. yüzyıl, ikisi korint kompozit son ROMA çağı 3-4. yüzyıl, ötekilerde eski direk kaidelerindedirler.

Ters olarak başlık gibi kullanılmışlardır. Giriş eyvanının karşısına düşen baş Eyvan: Ana eyvan yüzü ve geniş kemerli tacı'nda, tamamen mermer bir yapıdır.

Avlunun sağ kısmında ve Revaklar arkasında ölçüleri bir birine pek yakın, küçük Bölmeler halinde; beş tane hücre sıralanmıştır.

Odalar içinde şömine (ocaklık) yerleri de vardır. Bu tesisler eski çağ medreselerinde olmadığına göre, Taşmedresenin bu kısmının sonradan değiştirildiği kansını vermektedir. Sayın Profesör Abdullah Kuran'da, Anadolu medreseleri adlı kitabının birinci cildinin 81. sahifesindeki Restorasyon planında, bu kısma bir ayvan ile dört hücre yerleştirmişti ki bizim'de kanımız bu yoldadır.

Baş eyvanının iki yanındaki kapalı derhaneler kare planlı olan, üzerleri kubbelerle örtülüdürler. Gerek eyvanın iç, etraftan duvarları, üst örtü tanozu yan odalar 1973-75 onarım ve programı ile ikmal edilmektedirler.

Avlunun sol kanadındaki eyvan ile geçit yeri bir oda eski biçimini az çok ifade ediyorsa da, Türbe ve avluya bakan eyvanın bu kısmına sonradan yerleştirildiği zannı uyanmaktadır

Ön yüzde, çümle kapısının sol tarafında bir takım bölmeleri işaret eden duvarlar görüldüğü gibi, tam ve kısmında, sokağa bir kapı ile bağlı, dört köşe planlı bir başka mekan da bulunmakta-

dır Buranın üstünün küçük kubbe ile örtülü olduğu, duvarlardaki izlerden sezilenmektedir. Ana kuruluşu ile önyüze bağlı olan bu hücrenin bir Darul-kurra veya Danul-Huffaz olarak tesis edildiğini zanetmekteyiz.

**Türbe :** Türbe tesisi yanındaki Mescit ve Medrese eyvanı ile organik yapı bağlantısı durumunda ise'de, ön yüzü tutan Hacat eyvanı yapı kuruluşu ve malzemesiyle, öteki parçalardan tamamen ayrılık göstermektedir.

İç mekanın güney köşesinde ayrı bir seki üzerinde yanyana üç sandukası bulunan, Türbenin mescit bölmesi, tam dört köşe plânlıdır. Bugün arkasındaki eyvana ve, yanındaki revaklara açılan iki girişi vardır.

Ön eyvan'da, ayrılmış bir hacet penceresi bulunmaktadır.

Türbe bölmesinin üstü kağır kubbe ile örtülüdür. Etraf duvarlardan kubbe kasnağına üçgen muğarmaslarla geçilir.

Kubbe konağı ile, tepe aynasında, mozaik çinilerle yapılmış süslenmeler görülür. Bu gün üzerleri adi sıvalı olan Mezar Sandukalarıyla, bir kısmı duvarların'da, eskiden çinilerle kaplı olduğu zan ve tahmin etmek güç değildir.

Türbenin lahit odasına, ön eyvanın hacet penceresi altına raslıyan kısmından gerilmektedir.

Buradaki yatırların, sahiliata Fahrettin Ali nin yakınları olduğu söylenmektedir.

#### **Türbenin eyvan kısmına gelince,**

Sokak yüzüne bir taş kemerle bağlı olan bu eyvan, (Abdullah kuran, Anadolu medreseleri çilt I' Resi 208 Sarre'den) Sokağa yüz olan kemer ile ayakları ve tonoz örtüsü molozlaş ile yapılmıştır.

Bugün ön kısım tamamen yıkılmıştır : Eyvan kemerinin ayaklarından iki

sıra kalmıştırki, restarosyonda kesin ölçüleri verecek durumdadır, ön eyvandan mescitin son cemaat yerine ve medresenin bir odasına açılan iki kapı yeride görülmektedir.

**Mescit;** Taş medresenin mescit ünitesi, üç kısımdan meydana gelmektedir. Sokak yüzünde, son cemaat yeri ve minaresi, arka kısmında da, Harimi bulunur.

Genel planın incelenmesinde de görüleceği üzere, cami kitlesi, medrese yapısına ek bir bina gibi durmaktadır. Son cematyeri, dikdörtgen plânda olup ön yüzünde, farklı acıklıkta üç mermer direğe oturtulmuş, iki kemerli Revaki vardır.

Bu mekanın üst örtüsü tuğla malzeme ile örtülü tonozdur; kemerleri taşıyan mermer takımlar antik çağ yapılarından derlenmiş parçalardır.

Son cemaat yerinin batı köşesine kurulmuş minare yapısı da, bütün hüviyetiyle ek bir tesis gibi durmaktadır, geniş yüzeyde bir kare kaideye oturtulmuştur. şerifelere ulaşan kapısı, mescit girişi içindedir, kaide kitlesinin bir kısmı yonu taşı örgülü olup, üst tarafı tamamen tuğla örtülüdür. Minarenin küp kısmı yoktur. silindir gövde dogrudan dogruya dört köşeli kaide kısmına oturtulmuştur.

Kalın captaki silindirik gövdenin yüzü, aşağıdan yukarıya kademe, kademe ayrı, ayrı geometrik süs gösteren, sırlı tuğlalar ile örülmüştür. Yüz tuğla örgüler arasında firuze renkte çini parçalarında bulunmaktadır.

Mimarinin iki şerifesi vardır. Alt-taki şerife terkedilerek üst şerife kullanılmaktadır üst şerifenin kenar korkuluğu, demirdendir.

Minarinin şerife üstündeki petek kısmında tuğla örgülüdür, külah kısmı ağaç çatıklı ve saç kaplıdır. Petek ve külah kısmının bugünkü yapısına baka,

rak, diye bilirizki, cami binasının geçirdiği onarımlar sırasında, mimarinin bu kısmı'da, yeniden ele alınmış olmalıdır.

Mescidin harim kısmı, tam kare plânlıdır. Üstüde tek kubbe ile örtülüdür.

Kuzey, batı yönleriyle son cemaat yerlerine açılan üç penceresi bulunmaktadır.

Mihrabı sade kuruluşudur. Mescidin kubbesi, dıştan çamur sıva ile kaplıdır.

Son cemaat yerinin revakları önüne demir camekânlar, sonradan ve geliş güzel konulmuştur, harimi üstten tek kubbesimin ortası ile, kasnagının tuğla örgüleri arasında, çinî mozaik tekniğinde yapılmış süslerin izlerine rastlanmaktadır.

Türbe iç mekânı, minarenin dış yüzü ve mesicidin iç bölme ve kubbesininde, çinimozaiklerle süslemeleri, bulunduğu göre, kulliyenin bu üç ayrı duran yapısının, çağının yapı düzeyine uygun olarak, birlikte kurulduğu kabul edilebilir.

Akşehirin üç ayrı foksiyona sahip, Sahipata mimari külesinden günümüze kalabilen değerli parçalarının yeniden ve yerinde yapılacak etüt ve çalışmalarla, Restorasyon ve onarım işleri, sürekli programa bağlanmalıdır. Şimdiye kadar sürdürülen bu yoldaki çalışmalar, az çok kurtarma yönünde olmuşsada, Tarihi mimari değer varlığında bir takım kuşkular yaratmıştır.

**Yapılan Onarımlar :** Bu satırlarımızla sözünü etmek istediğimiz onarımlar Cumhuriyet çağının içinde olanlardır. 1941 - 44 yıllarında yapılan onarımlar, eseri tamamen yok olmaktan kurtararak ve bir bölümüne görev vererek, esere sahip çıkma-yolu idi, Medresenin orta avlusundaki sağa düşen kanatdaki, hücrelerle revaklar onarıldı. Orta avdu temizlendi, ön cephe duvarlarında, şöyle bir düzeyde onarıldı.

Akşehir arkeolojik Müzesi taş eserlerinin burada sergilenmesi kararlaştırıldığı için, güney doğu yöndeki arsalarda, duvarlarla çevrili açık teşhir alanı durumuna getirildi. Avlu sahasında daha sonraları, kâğır ve modern biçimde yeniden kapalı kısımlarda kuruldu.

1965 - 66 yıllarında Vakıflar Genel Müdürlüğüne kabul edilen onarım programı ile Mescit Türbe ile bu bölümdeki Revakları içine alan bir tabikat yapıldı.

Bu onarım bir dereceye kadar eski eseri Tarihî biçimine yaklaştırdı, amma, değer düşürücü işlerde görüldü. Medrese Revaklı avlusunda mubalağaya varan tuğla işleri, dış duvarlarda, eski eseri çirkinliğe götüren, maloz duvar yığınları, yapılmış oldu. Taş medreseye yerleşen Arkeoloji müzesinde kapalı mekânların lüzümüne karşılık, binanın bazı parçalarının ihyası düşünülerek, Ana Eyvan ile, yanındaki iki kapalı dershanenin restore edilmesi gereği ile, 1972 - 74 yıllarında yeni onarım işleri programlandı ve yürütüldü.

Yukarıda açıklanan amaçla taş medresede yeni, yeni mekânların kurtarılması isteği sürdürüldüğünden, bu defa bütün binaya şamil olmak üzere, toplu bir Restorasyon Plânı tanzim edilmesine çalışıldı.

Yalnız mescit ve minare için bu programda, kesin bir şekil teklif edilmiş değildir. Onlar için ileride ayrı bir çalışma yapılabilecektir.

#### **Akşehir Taş Medrese veya sahip-ada mimari külliyesinin Restorasyon çalışmaları :**

Akşehirin bu değerli tarihi mimari Anıtı için, çalışmaları önemine yakinen değinmek amacıyla, sayın okurlarımızın, baştan Projenin Planlarına göz atmalarını gerekli görmekteyim. Değerli eserin bütününe Restorasyon yoluyla kurtarabilmek için, onbir Planşta konu-

yu toparlamaya çalıştık. Geniş ölçüde detaya alınacak başka konularda ayrıca projelenecektir.

#### **Restorasyon Projesi Planşları :**

**(1) No.lu Planş :** Güneyden bakınca toplu görünüşü yansıtan, Taş Medresenin perpektif Resmini canlandırmaktadır.

**(1) No.lu Planş :** Taş Medrese toplu varlığının gösteren planıdır. Planşın sağ bölümünde, başka bir plân parçasında, eyvan ve hücrelere ait eski durum gösterilmiştir.

**(2) No.lu Planş :** Medrese binasının kapısı ile, Ana Eyvanının ortasından geçirilen bir eksenin sağ ve soluna düşen keşitlerinin göstermektedir.

**(3) No.lu Planş :** Medrese orta avlusunun iki yan eyvanlarından geçirilerek, Baş Eyvan ve giriş eyvanı yüzlerini yeni biçimleriyle gösteren 1:50 ölçekli iki kesiti ihtiva etmektedir.

**(4) No.lu Planş :** Alt bölümünde, külliyenin bugünkü sokağa olan yüzünü, üst bölümünde, yüz hattına paralel geçirilmiş kesinti açıklanmaktadır.

**(5) No.lu Planş :** Medrese cümle kapısı, iki yanındaki hücreleri, Türbe ve eyvani ve mescit soncemaat yeri ile, harimini kapsayan detaylı bir plandır.

**(6) No.lu Planş :** Medrese orta avlusundan, Ana Eyvan yüzünü detaylı olarak gösteren bir kesittir.

**(7) No.lu Planş :** Medrese orta avlusundan cümle kapısı iç kısım eyvanı yüzünü kesit şeklinde gösterir çalışmadır. Burada yeniden kurulacak olan, kapı eyvanı detaylı olarak görülmektedir.

**(8) No.lu Planş :** Mescit ile Türbe ile eyvanı cadde yüzü detayını 1:20 ölçüsünde gösteren bir çalışmadır.

**(9) No.lu Planş :** Medrese ana portalinin dış yüz ve yan kesitinin hazırlanmış bir detay çalışmasıdır.

**(10) No.lu Planş :** Medrese giriş portalinin plâni, ön nişin Kubbesi muğarmaları ile mihrabiyelerinin büyük portal özengi silmelerinin muğarmalarının detay çalışmalarıdır.

Bu onbir plânş içinde, Medrese ve Türbeye ait eksiklikler ile mimari çatki durumları, detaylı olarak çözümlenmeye çalışılmıştır.

Şimdi Akşehir'in Taş Medresesinin tümünün, tarihi şeklini yeniden hayata kavuşturmak için yaptığımız etüt ve proje çalışmalarının sırasıyla açıkladım :

**Plân çatkısı ve kuruluşu üzerine :** Taş Medresenin, bugün ayağa kaldırmak istenilen bölümlerinde, plân kuruluşu üzerinde bizi kuşkuya düşürecek saklı kısımlar bulunmaktadır. Gerekli yerlerde temel arama sondajları yapılarak, plân çatkısı bütününe ulaşılmıştır. (1 No'lu Planşa bakınız) yeniden tanzim edeceğimiz restarasyon plânında, müze kullanılışı işine elverişli olacak bazı yeni kapı ve geçitlerin açılmasında işaretilenmiştir.

Birde yakın onarımlarda eksik bırakılan, baş eyvan ve yanındaki kapalı dershanelerin zemin seviyesine, benzeri tarihi örneklerde olduğu biçimde, pencerelerinde, açılması işi planına yerleştirilmiştir.

Cümle kapısının iki yanındaki bölmelerin kesin duvar izleri takip edilerek plânda gösterilmiştir. Bu odalarda, müze fonksiyonuna elverişli pencere ve geçitlerde ihtas edilmiştir. Bu ihtaslarda, binanın tarihi ve mimarî aslının bozulmamasına dikkat edilmiştir.

Gerek Türbe önündeki eyvan ve gerek güney uçtaki darul-kurra bölümü kuşku götürmeyen izleri takip edilerek plânlanmıştır.

(1) No.lu planşın sağ köşesinde, orta avlunun sağ kısmına ait bir plân parçasıda gösterilmiştir. Bu yan eyvanın

eski biçimde restore edilmesi halinde işe yarayacak bir çalışmadır. Burada hücre bölümü oldukça değişik plâna alınmıştır.

**Orta avludaki yüz ve kitle tanzimleri :** Sunduğumuz 2, 3, 6, 7, No.lu plânşlarda, orta avlunun çevresine düşen, revak ve eyvan yüzlerinin (eğer istenirse) tarihi aslına götürülmesi için kesit ve detay çalışmaları yapılmıştır.

(2) No.lu plânşta gözüken, orta avlunun sola düşen (A-A) Kesidinde gösterilen yüz, oldukça, bu çizgi düşüncesine yakın biçimde onarılmıştır.

B-B kesidinde gösterilen yüz ise, asla bu çizgi düşüncesine uymamaktadır. 1941-4 yılı onarımlarında, hücre kapıları yükseltilmiştir. Odalara birer pencere yerleştirilmiştir. Revak kemerleriyle kapu, pencere üstü kemerleri, tarihi uslubun dışında, yuvarlak kemer biçiminde sokulmuştur. Biz bu çalışmalarımızla, tarihi aslına giden yeni bir biçim teklif etmekteyiz. 3, 6, 7 Nolu plânşlarımızla, orta avlunun batıdaki baş eyvan yüzü ile, cümle kapısının iç avluya düşen yüzlerinin Restarasyon oluşumlarını, detaylı bir çalışma ile işlemiş bulunmaktayız, Esasen Baş Eyvan 1974 75 onarımlarında tamamen ikmâl edilmiştir.

Cümle kapısı eyvanı ve yanındaki bölmelerin yüzleri, yeni bir etüt ve çalışma ürünüdür. Yerinde yaptığımız incelemelere göre, cümle kapısı iç eyvanını'de, mermer malzeme ile yapılmış olduğu sonucuna vardık, ve eyvanın kuruluş çatki ve biçimini bu esaslara göre tanzim ettik.

**Ön cadde yüzünün düzenlenmesi :** Akşehirin değerli tarihi eserinin, bugüne kadar yapılan çalışmalarla kurtarılan kısımları yanında, kurtarılacak bölümlerde hayli önemli olduğuna işaret etmekte yarar vardır, bizde bu başarılması şerefli olacak konuya hevesle atılmış bulunmaktayız.

Ön yüzün tam gereği ile yerine oturtulabilmesi için, mescit yüzünü, türbe eyvanı yüzünü, cümle kapısı yüz tâki ile iç eyvan kuruluşunu, doğu-kuzey uçtaki Darulkurra binasının yerlerinde yeniden ölçüledik, ve ayakta duran kalıntıları, inceden inceye gözden geçirdik.

4 No.lu planşa bakıldıda, alt başta bütün cephenin, kitle düzeni tam açıklığıyla görüldüğü gibi, farklı malzemeleriyle kurulmuş bölümlerde, rahatlıkla görülebilmektedir. Aynı planın üst kısmında, yüze paralel bir çizgi ile alınmış enine kesit görülecektir ki, iç bölümlerin kubbe, tonoz ve durumlarını rahatlıkla anlamak mümkün olacaktır.

5 No.lu planşta ön yüze ait, cümle kapısı, iki yanındaki bölümlerin ve Türbe eyvanın, detaylı kuruluşunu açıklamayan, bir plandır. Bu planın kuruluşunda, ön yüze ait detaylarda, çok kolayla hal edilmiştir.

Taşmedrese dış yüzünün bu günkü halk değerine karşılık olacak biçimde, baştan aşağı yonu taşı ve mermer kitleli olduğu anlamı son çalışmalarla, kendiliğinden yerini bulmaktadır. Bu suretle yüz ihyası teklifimiz, halkın özlediği gerçeğide oluşturmuştur. Yalnız güney-batı köşesinde yer alan Mescit ve minarenin üst kısımları tuğla yapılı olduğundan bu anlamın dışında bir ayrıntı göstermemektedirler.

**Türbe eyvanının Restore edilmesi :** Ön yüzü tamamlayacak belli başlı bir yapı parçasıda, Türbe Hacet yeri eyvenidir.

8 No.lu planşta mevcut son cemaat yeri yüzeyle birlikte çalışmalarımızla detaye edilmiştir. Bu eyvan yüzü tamamen yonu taşı ile ikmâl olunacaktır, plân (7) No.lu planşta gösterilmiştir Türbe eyvanının tarihî aslına yakın ihyasında, bize profösör, Abdullah Kuranın yayınladığı, Anadolu Medreseleri, ciltli resim 208 deki fotoğraftaki görüntüle-

rin büyük yardımı olmuştur.

Esasında bugün yerinde eyvanın mescit son cemaat yerine ve cümle kapısı sol yanındaki odaya bağlantısı kesinlikle görülmektedir. İç kısmındaki eyvan yan duvarlarıyla bir kısım tonozda, olduğu gibi ayakta kalabildiğinden tümüyle eyvanı ihya etmekte güçlük çekilmemiştir.

**Taş medrese cümle kapısının Restoro edilmesi :** 9 ve 10 No.lu planşlar ile medrese taç kapısının restorasyon detayları taktim edilmektedir.

Cümle kapısı Tâki mermer malzeme ile kurulmuştur. 1910 yılında sökülen ve bugün müze avlısında muhafaza edilen bu kapıya ait parçalarda, etüt edilerek, projenin bu planşları hazırlanmıştır.

Bütün tak'a ait yüz ve yan kesit bu gerçeklerin detaylarıdır.

Yan kısımdaki plân ile, üst taka ait yüz mugarnas şekilleride, yine aynı dökümanlardan yararlanarak cesaretle çizilmişlerdir.

Kapının iç holündeki kuruluş, yerindeki ölçülü inceleme ile plânlara alınmıştır.

Bu holün tonoz yüksekliği ve iç eyvana bağlamışı yerinde ve ayakta duran kalıntılardan istifade edilerek tertiplenmiştir.

Cümle kapısı girişi ve yanındaki bölmeler, müze idaresince ziyaretçi resepsiyonu gibi kullanılacağından, giriş holü iç mimarisinin geniş ölçüde bozmamak üzere, yan duvarlara, düz açıklıkta parçalar yerleştirilmiştir. yan odaların içinde'de, yeni geçitler bırakarak kullanışı, maksada yaklaştırma amacı temin edilmiştir.

Cümle kapısı giriş holü yan duvarında mermer malzemeyle yapılması restorasyon planında düşünülmüştür.

Taktim ettiğimiz I-A No.lu planş'ta

Medrese, Türbe ve Mesçitten meydana gelen toplu, görünüşü, gözden geçirerek sayın okurlarım eseri topluca tanımak imkanını bulacaklardır.

Bu toplulukta ve bütünlükte Taş medresenin ihyası gerçekleşebilirse, tarihî anıtları ile ünlü Akşehirimiz ve bütün sanat severler, değerli bir eseri görmekle kıvanç duyacaklardır.

Taş Medrese binası ile yanındaki arsalar, apkeoloji müzesi olarak kullanıldıkça çevresindeki geniş alanlara, müze işine yarar sade ve uygun tesislerin kurulmasında Düşünülmelidir.

Restarasyon plân ve programlarının kısmen dışında bırakılmış olan Mesçit ve Minarede, bir fırsatı bulunup ihya edilmeleri yoluna gidilmelidir.

Mesçit bugünkü haliyle ve düzensiz tamirlerle, içten ve dıştan şekilsiz duruma düşürülmüştür. Son cemat yeri, demir camakânları, dam örtüsü çok perişan durumdadır.

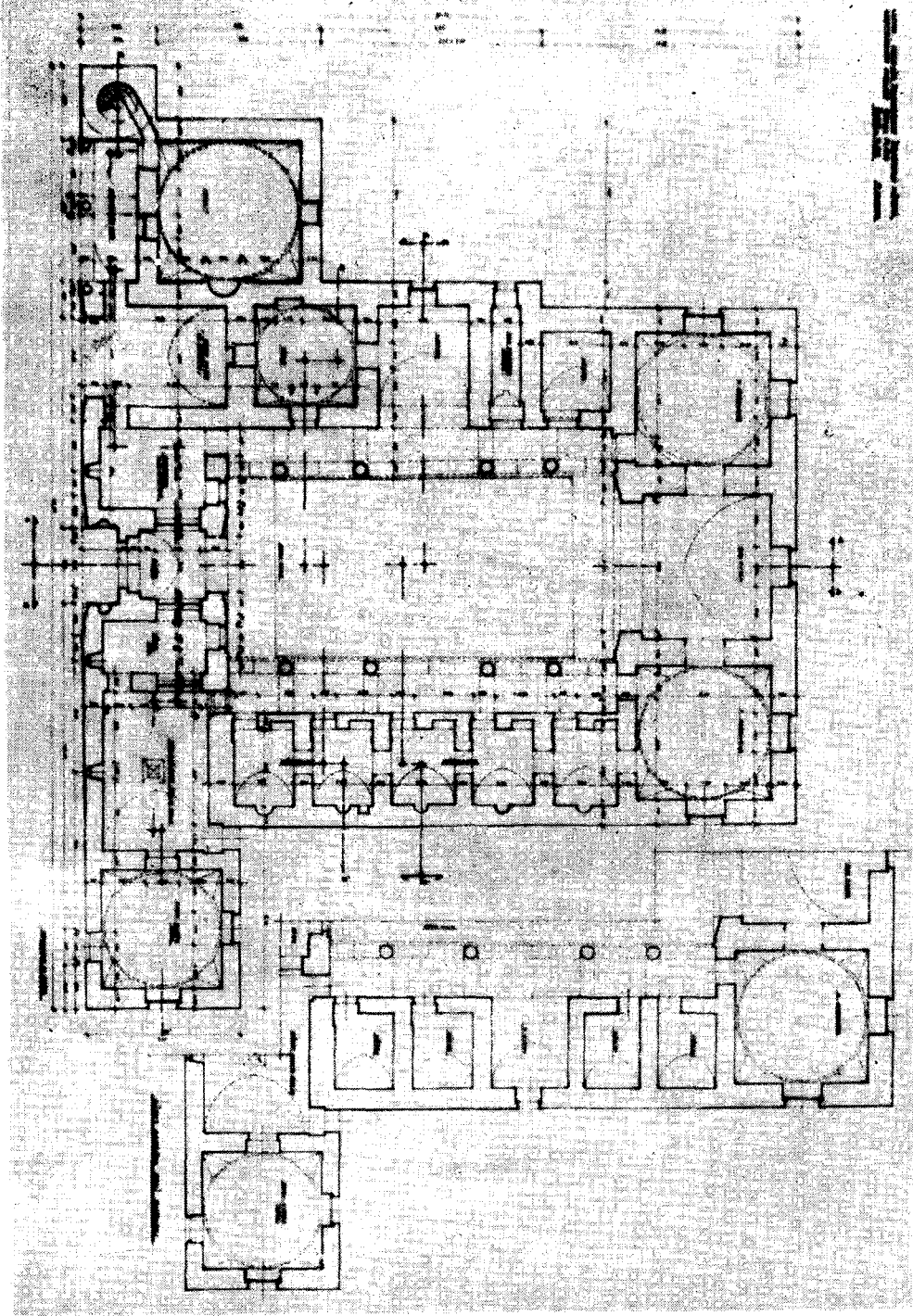
Hrim kısmı, aleladelik ifade eden gösteriştir, kubbe ve son cemat yeri örtüleri çamur suvalıdır.

**Minareye Gelince** : Düzensiz onarımlar sonucu, güzelim anıt garip bir biçime bürünmüştür mimari sanat örnekleri arasında değerli yerini tutabilmek için bu zavallı eseri yakinen bilen ve tanıyan kişilere etüt ettirip, restorasyon çalışması yapılması gereğine inanıyor ve gerçekleşmesini temenni ediyoruz.

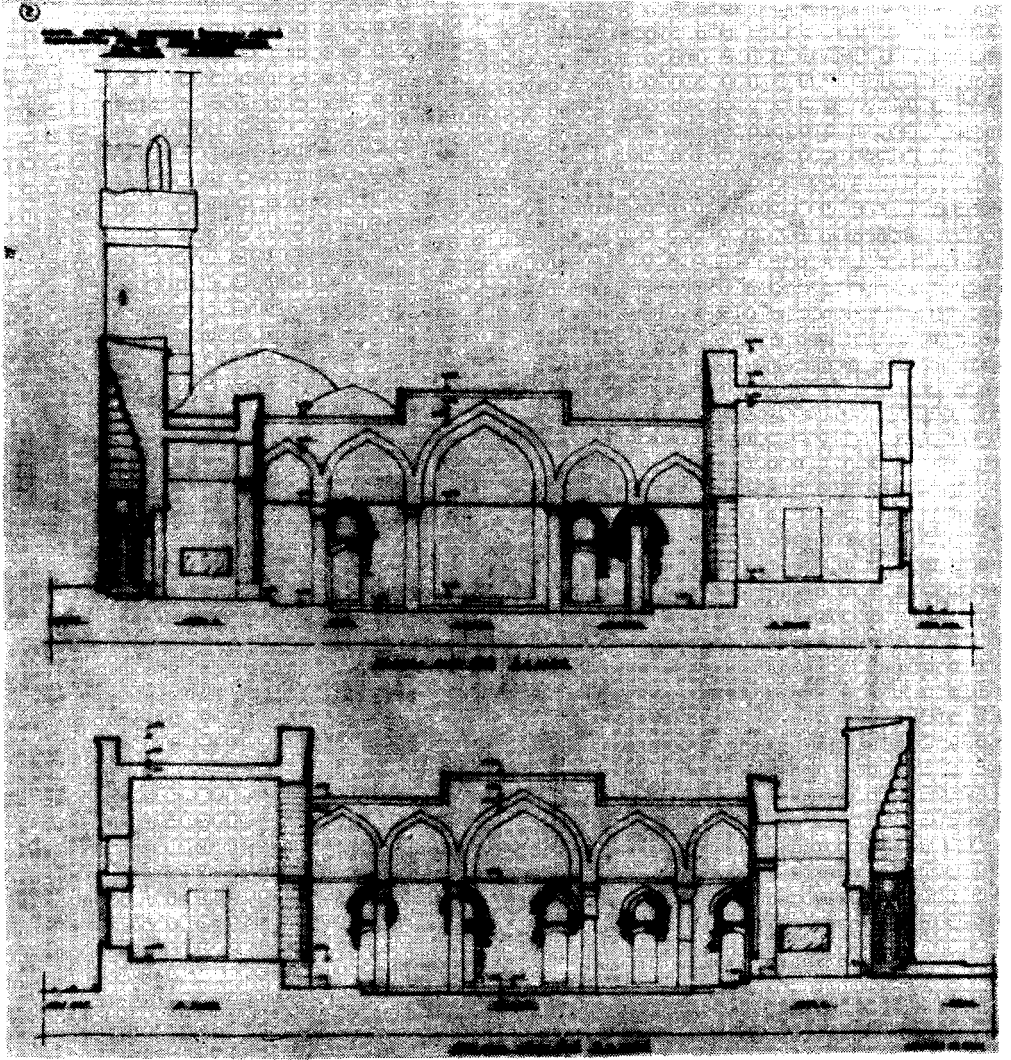
Akşehirin Taş Medresesinin dünkü ve bugünkü durumunu tanıtabilmek için (9) sayıda fotoğrafta, ekli olarak sunuyoruz.

Tarihin şerefli ve başarılı geçmişinden günümüze uzanan bu yolda, uzun geleceklere varabilmek isteğinde olan Türk'ün, mirascısı olduğu tarihî sanat eserlerini yaşatacağı gücüne inanıyor ve başarılar diliyoruz.

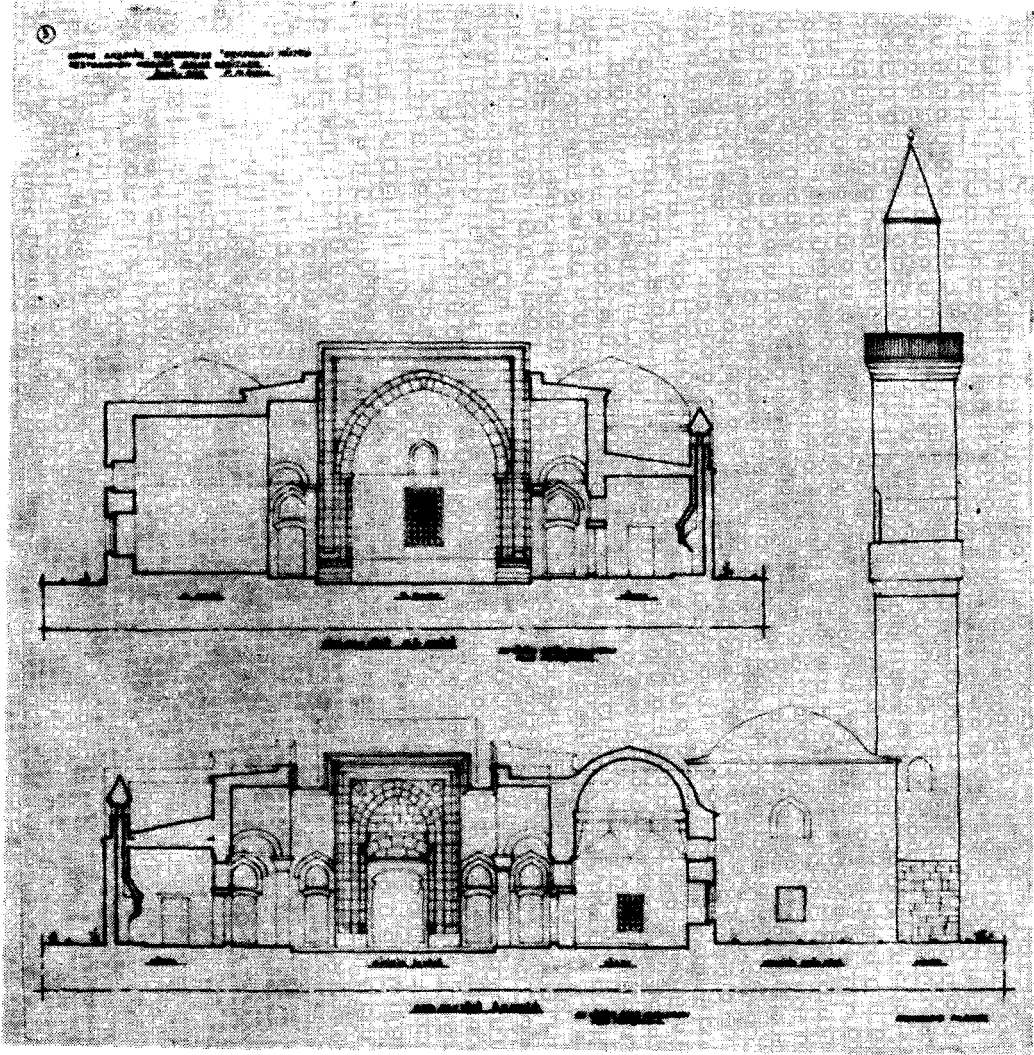




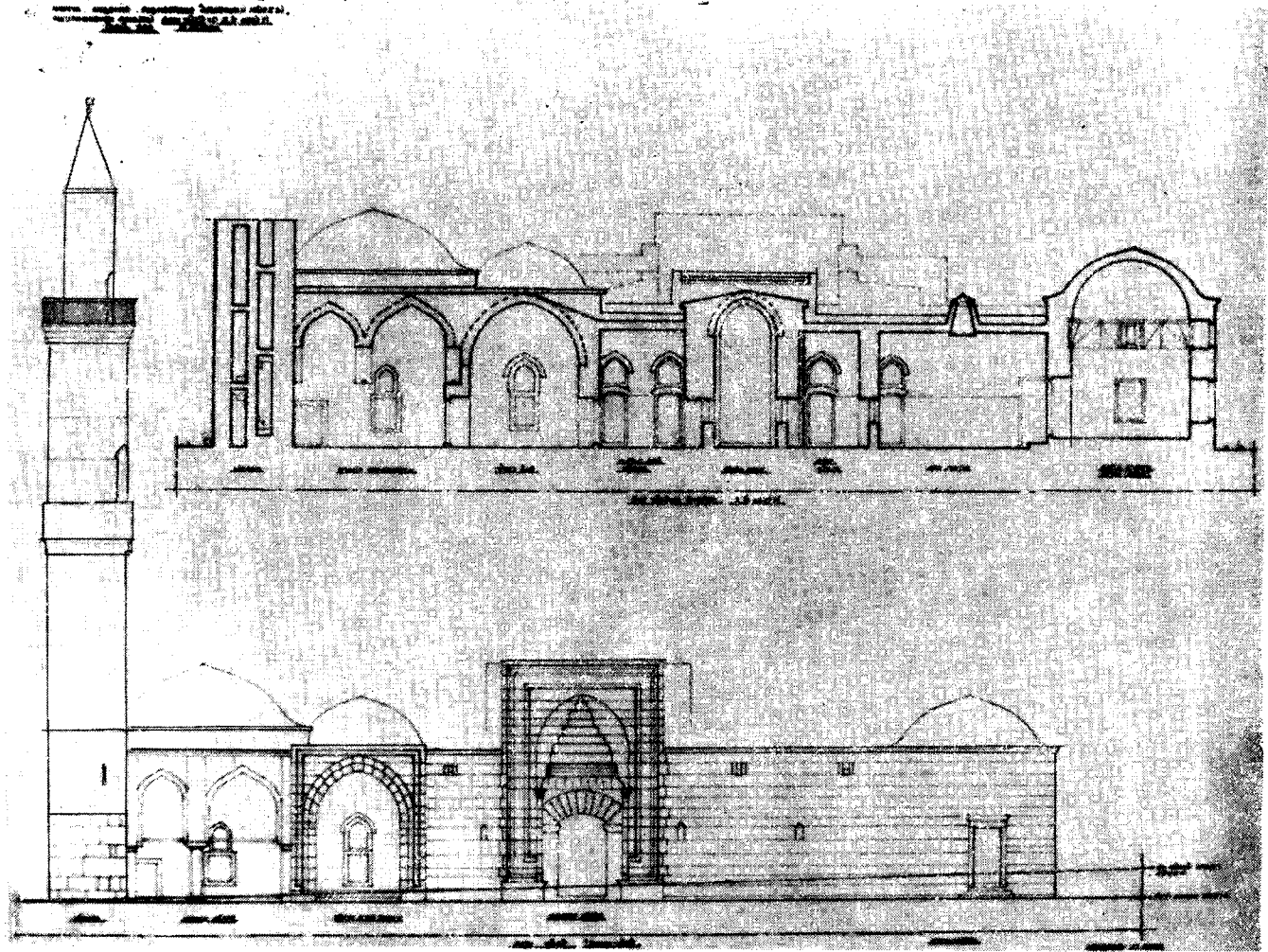
PLANŞ = 1 Akşehir - Taşmedrese, Toplu Plânı



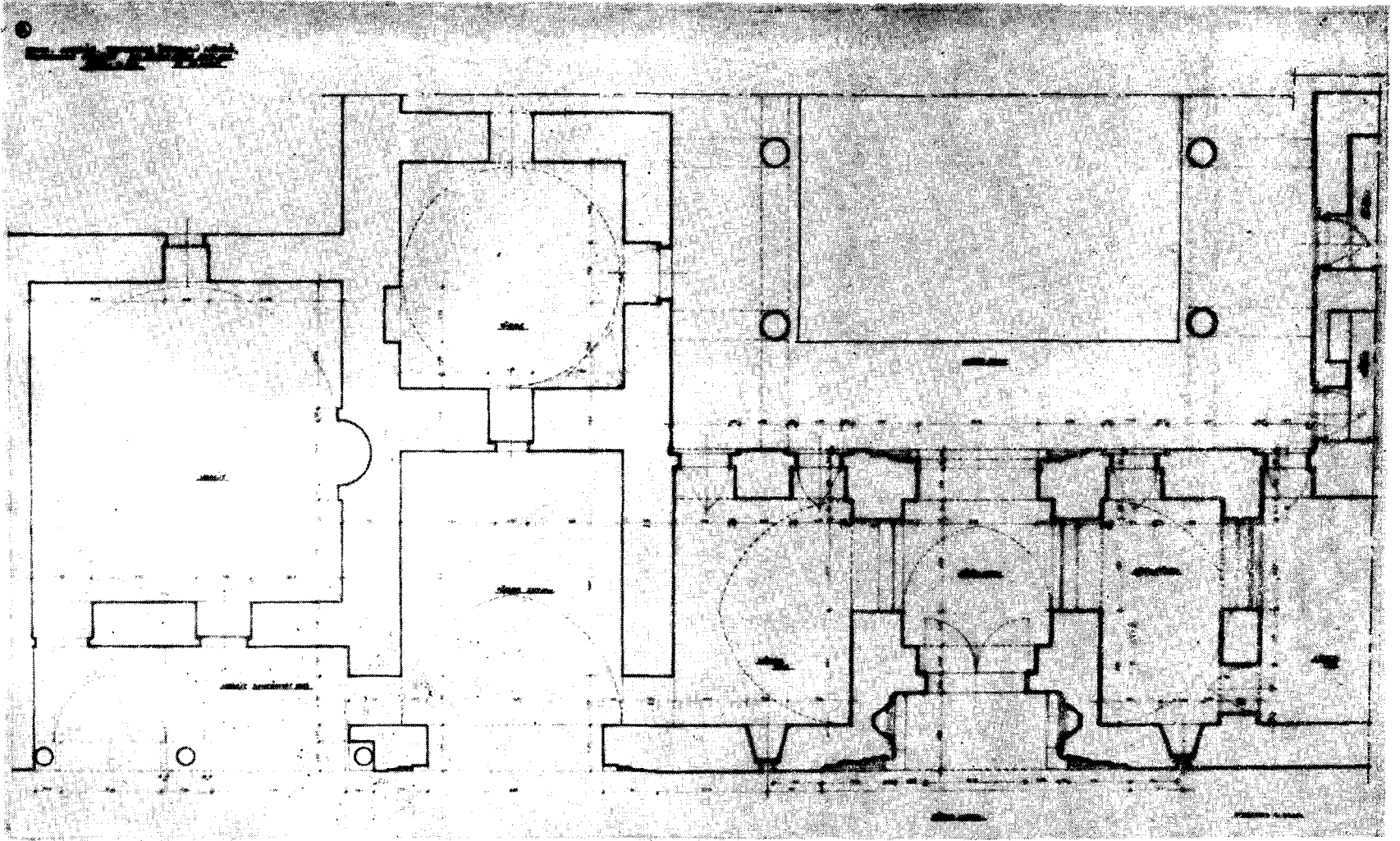
PLANŞ = 2 AKŞEHİR — TAŞMEDRESE, Orta Avludan KESİTLER (BOYUNA)



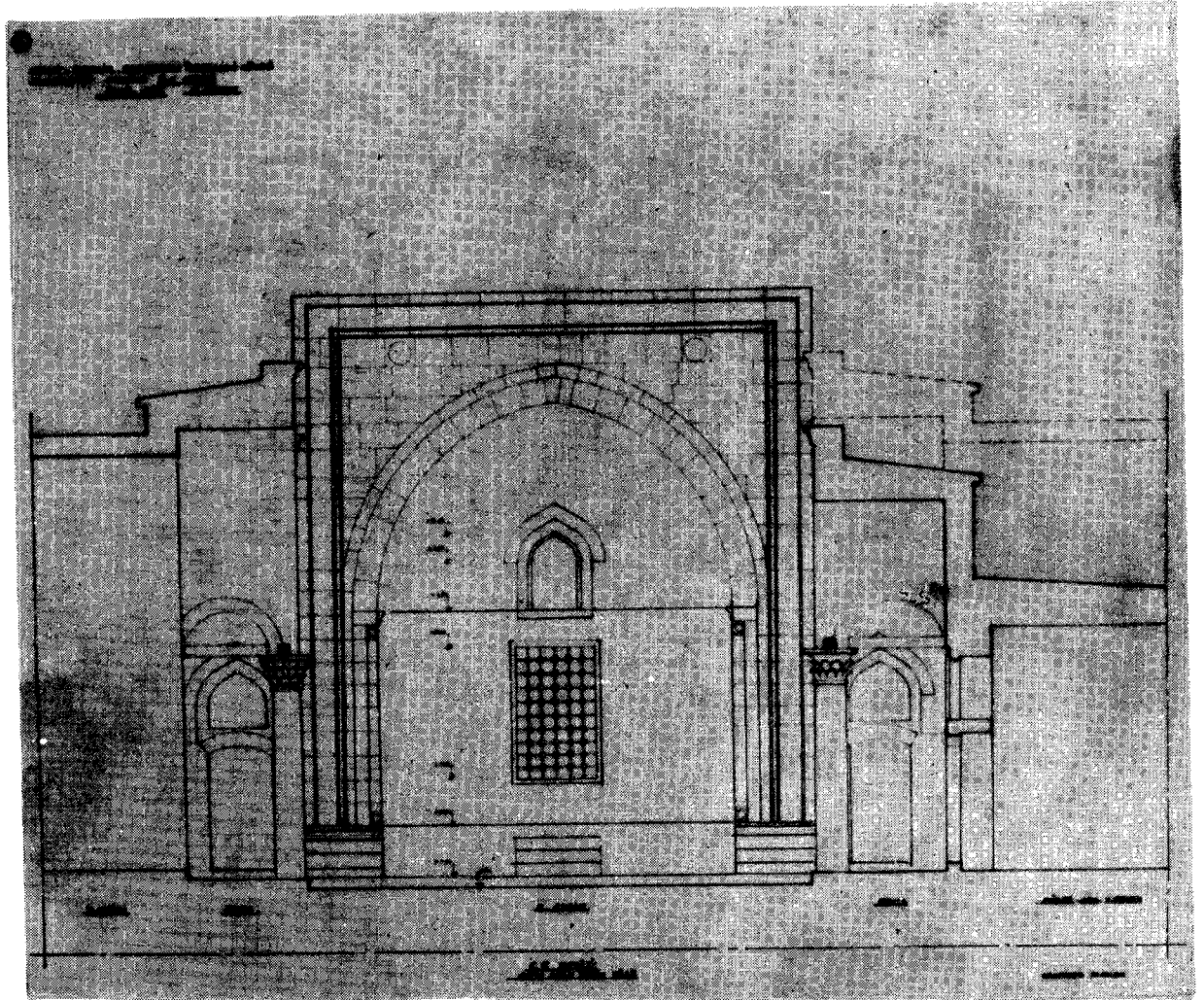
PLANŞ = 3 AKŞEHİR — TAŞMEDRESE, Orta Avludan KESİTLER (ENİNE)



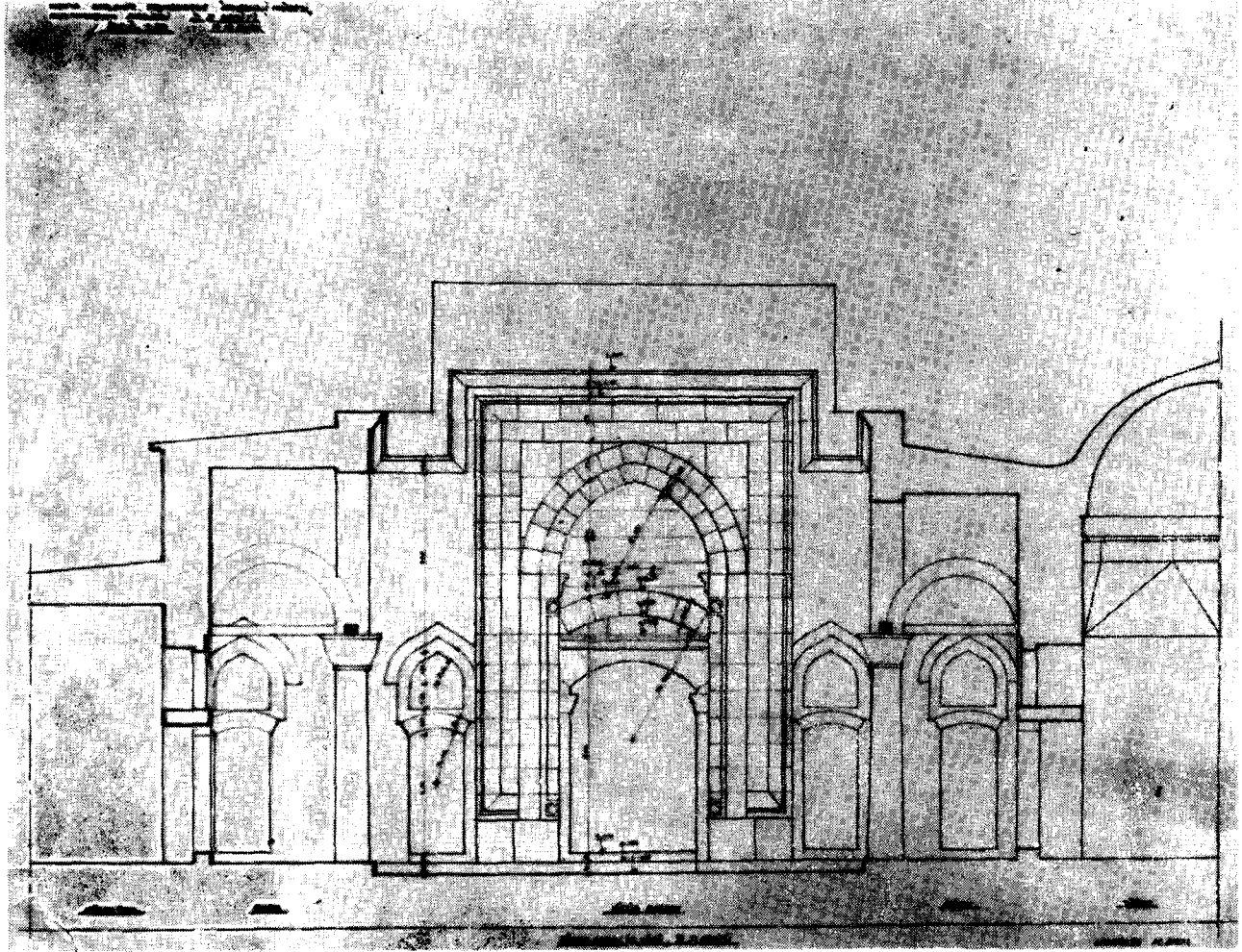
PLANŞ = 4 Akşehir - Taşmedresenin Sokak Yüzü ve Ona Paralel Kesiti



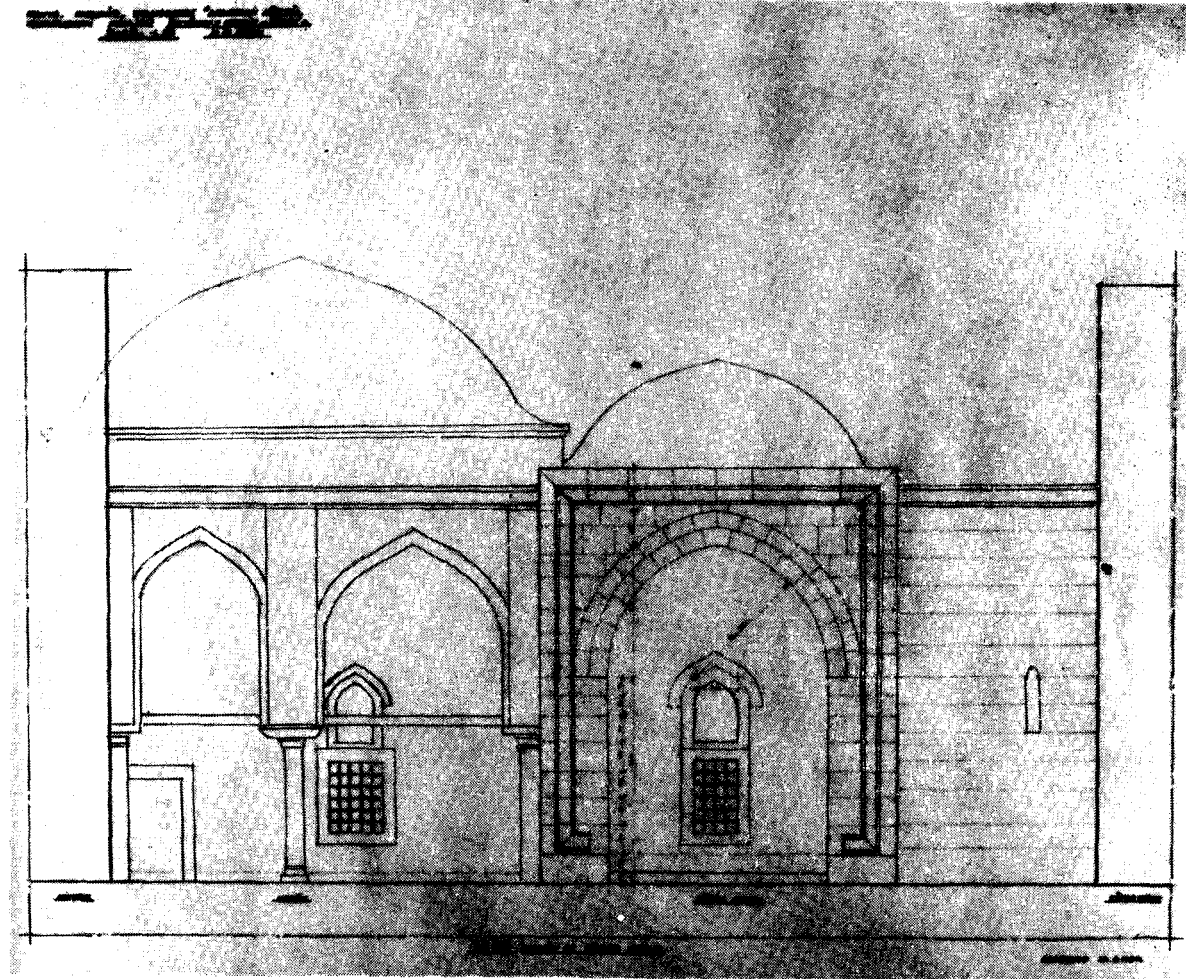
PLANŞ = 5 AKŞEHİR — TAŞMEDRESE  
Mescit, Türbe ve Giriş Kısımları Toplu Plânı.



PLANŞ = 6 AKŞEHİR TAŞMEDRESE. Baş Eyvanın Avlu Yüzü

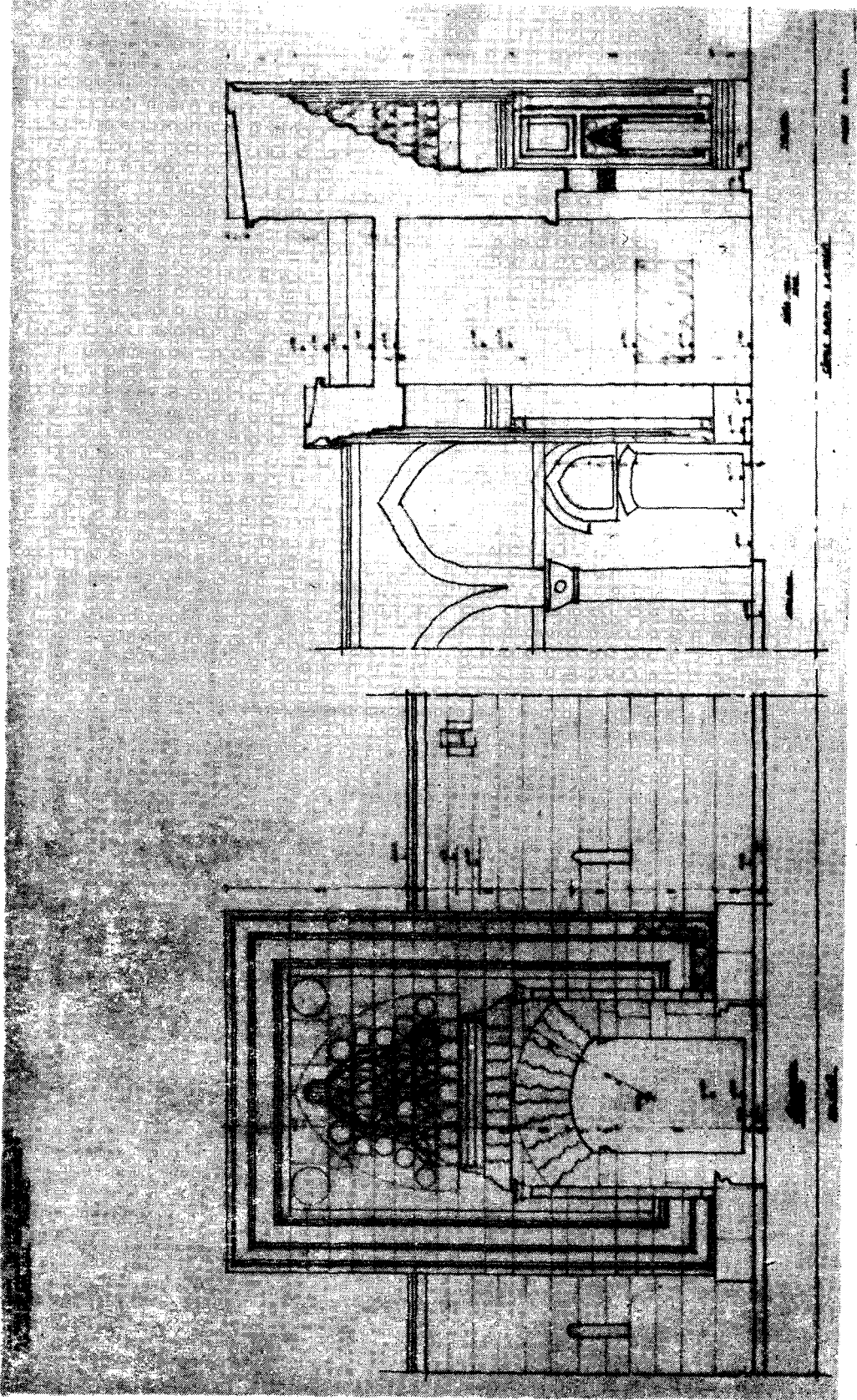


PLANŞ = 7 AKŞEHİR - TAŞMEDRESE Giriş Eyvanı Avlu Yüzü

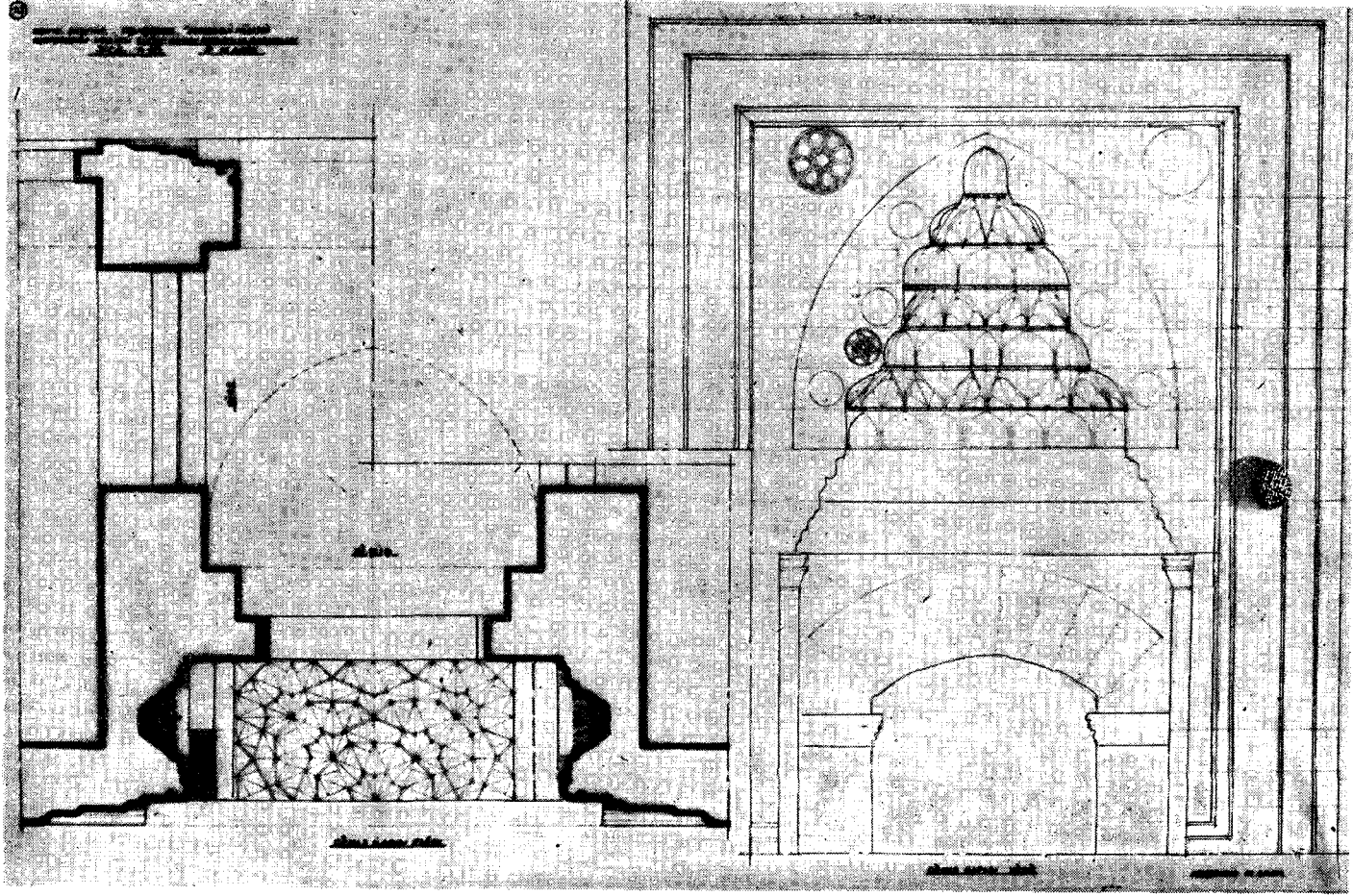


PLAÑ = 8 AKŞEHİR - TAŞMEDRESE, Mescit ve Türbe Eyvanı Sokak Yüzü

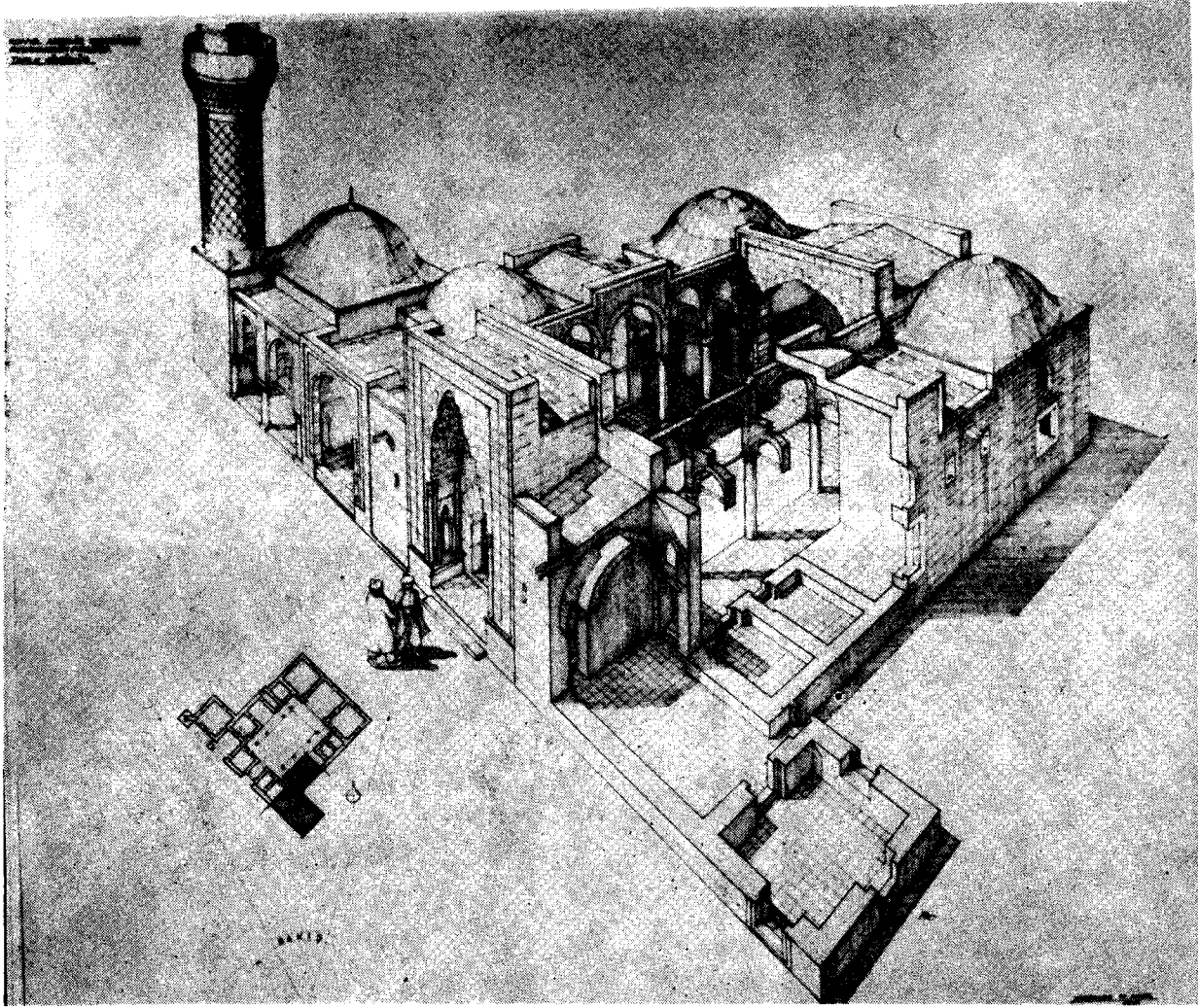




PLANŞ = 9 AKŞEHİR - TAŞMEDRESE, Cümle Kapısı Yüz ve Kesiti



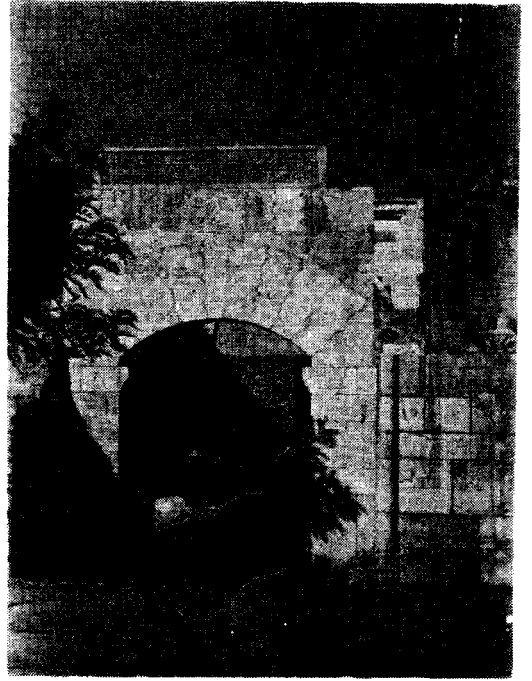
PLANŞ = 10 AKŞEHİR - TAŞMEDRESE, Cümle Kapısı Taç Kubbesi Plân ve Yüzü



PLANŞ = 11 AKŞEHİR-TAŞMEDRESE, Restorasyon'dan Sonra Tüm Görüşü



Res. 1 — Akşehir - Taşmedrese, Cümle Kapısının 1905 deki durumu



Res. 2 — Akşehir - Taşmedrese, Cümle Kapısının bugünkü durumu



Res. 3 — Akşehir - Taşmedrese Mescit Bina



Res. 4 — Akşehir-Taşmedrese Avlu Revakları, Restarosyondan önce



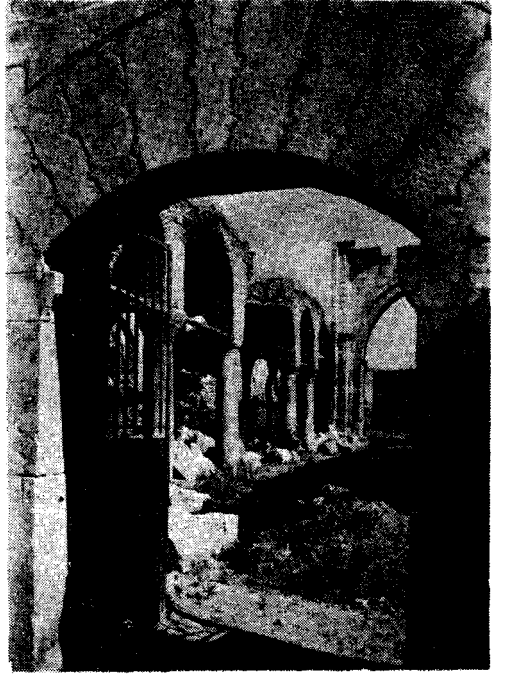
Res. 5 Akşehir - Taşmedrese, Baş Eyvanı Restarosyondan önce



Res. 6 — Akşehir - Taşmedrese Baş Eyvanı



Res. 7 — Akşehir - Taşmedrese, Avlu Kısmı  
Restarosyondan önce



Res. 8 — Akşehir - Taşmedrese, Giriş Kı-  
sımı ve Orta Avlu Restarosyondan önce



Res. — Akşehir - Taşmedrese, Avlu Revak-  
ları Direk ve Başlığı