

KASTAMONU'DA AĞAÇ OYMA SANATKÂRI MEHMET ALİ ÖZEFLÂNİLİ

Nail TAN

Giriş

Ağacı süsleyerek kullanmak isteği, ağaç oyma sanatının doğuşuna sebep olmuştur. Eski Türk evlerinin, sarayların, kasır, köşk, yalı ve konaklarının tavan, kapı, pencere kanadı, lâmbalık, dolap, trabzan gibi unsurları ile sehpa, masa, kavukluk, sandık, çekmece, mahfaza, beşik, koltuk vb. ev eşyaları Türk ağaç işçiliğinin en güzel örnekleri olarak günümüze intikâl etmişlerdir. Dinî yapılarda ise minber, rahle, vâiz kürsüsü, mihrap, sanduka, Kur'an mahfazası, kapı ve pencerelerde ağaç oyma ve kakma sanatları kullanılmıştır.

Türkler iç Asya'da ağaç ve taş oyma tekniğiyle işliyorlardı. Türk etkisinin ağaç işçiliğinde kendini göstermesi 9. yüzyılda Abbasilerin Türk askerleri için kurdukları Samarra şehrinde başlar. Samarra ahşap malzemesinde stilize bitki şekilleri Orta Asya etkili «eğri kesim» tekniğiyle işlenmiştir⁽¹⁾.

Ağaç oyma sanatı; taş, deri, çini ve işleme sanatlarından çok etkilenmiş, genellikle aynı motifler kullanılmıştır. Ağaç işçiliği, 11. yüzyıldan itibaren Anadolu Selçuklularında önemli bir gelişme göstermiştir. Oyma ağaçlar, taş ve tuğla gibi arşitektonik diğer malzemenin yanında gerek tezyini, gerekse mimarî teknik gereği kullanılmıştır. Beyşehir Eşrefoğlu Camii, Manisa Ulu Camii minberi, Birgi Aydınoğlu Mehmet Bey Camii pencere kanatları, Konya Alâattin Camii minberi, Karaman İbrahim Bey İmareti pencere

kanatları, Konya Sadrettin Konevî Türbesi pencere kanatları, Keykâvüs rahlesi Selçuklu ağaç işçiliğinin şaheserlerindedir⁽²⁾. Ankara Etnografya Müzesi'ndeki Selçuklulara ait Kızılbey Camii minberi de görenleri büyülemektedir.

Selçuklu ağaç oymacılığında geometrik, bitkisel, rumî motifler, mührü Süleyman motifi, kabartma eski yazı ibareler kullanılmıştır. Selçuklu devri ağaç işçiliğindeki motif ve teknikler 15. yüzyıl erken Osmanlı devri ağaç oymalarının ana hatlarını teşkil eder. Osmanlılar ağaç işçiliğine yeni ve ileri teknikler kazandırmışlardır. Selçuklu oymalarındaki geometrik ve rumî süsleme, 15. yüzyıl Osmanlı sanatında zengin çiçekli teknikle takviye edilerek sürdürülmüştür⁽³⁾.

Yine erken Osmanlı devrinde, 14. yüzyıldan itibaren ağaç kakma sanatı başlamıştır. Ağaç geçme tekniği ve ağacı renklendirme amacıyla kakmalar doğmuştur. Ağaca değişik renk ve cins ağaçlarla kakma yapıldığı gibi, daha çok sedef, bağa, fildişi, altın, gümüş, kemik, yade taşı ve diğer değerli taşlar kullanılmıştır⁽⁴⁾. Bu teknikle çok renkli bir kompozisyon

(1) Prof. Dr. Gönül Öney: İslâm süsleme ve el sanatlarına Türklerin katkısı, **İslâm Sanatında Türkler**, Tifdurk Mat. San. A.Ş., İstanbul 1976, s. 126, Yapı ve Kredi Bankası Yayını.

(2) Can Kerametli: Osmanlı devri ağaç işleri, tahta oyma, sedef, bağ ve fildişi kakmalar, TED, s. 4, TTK Basımevi Ankara 1962, s. 5.

(3) Kerametli: a. g. k., s. 6.

(4) Öney: a. g. k., s. 126.

elde edilmiş olmaktadır. Kakma rahle, masa, çekmece, mahfaza, minber vb. eşyalar 19. yüzyılın ikinci yarısına kadar giderek artmıştır.

19. yüzyıl süslemesine yerleşen istirdye kabuğu şekilleri çeşme aynalarında, saray kapılarında, pencere alınlıklarında, rahlelerde ve mobilyalarda kullanılmıştır⁽⁵⁾.

15 - 19. yüzyıl arasında Edirne'de ağaç işçiliği çok gelişmiş ve Edirnekârî denen tekniğin doğmasına sebep olmuştur. Bu teknik; altın, yaldız, yeşil ve kırmızı renklerin değişik tonlarının lâke şeklinde kullanılmasıyla ortaya çıkmıştır. Çiçekler, çeşitli bitkiler Edirnekârî teknikte bol bol kullanılmıştır⁽⁶⁾.

Hacı Mehmet Ali Özeftânîli

Hızlı sanayileşme yurdumuzdaki birçok el sanatının ya kaybolmasına, ya da gerilemesine sebep olmuştur. Günümüzde bir caminin oyma eserlerine ömrünün 10 - 20 yılını harcayan sanatkârlara artık rastlayamamaktayız. Bir tesadüf neticesinde kendisiyle tanıştığımız Mehmet Ali Özeftânîli, bugün nadiren görülebilen sanatkârlardan biridir.

Sanatkâr, 1336 (1920) yılında Kastamonu'nun Kuzyaka Arazya köyünde doğmuştur. Babası marangoz Mustafa Efendi'dir. Babasından marangozluk öğrenen Mehmet Ali Usta (mahalli söyleyiş), dinî bilgileri kendi gayretiyle öğrenmiş, bu arada ilkokulu da bitirmiştir. 1944 yılından itibaren baba mesleğine başlayan sanatkâr, 1967 yılından bu yana kendisini tamamen oyma sanatına vermiştir.

Dinî bilgilere düşkünlüğü, hacca gitmesi gibi sebeplerle dinî yapılardaki ağaç oymacılığına ilgi duymuştur. Önce Bursa, Ankara, İstanbul ve Konya'daki camileri gezerek minber, mihrap ve vâiz kürsülerini incelemiş, motif kopyaları almıştır. Motiflerin kopyalarını, aydinger kâğıdını motifin üzerine koyduktan sonra karbon kâğıdının boyalı kısmını sürterek çıkarıyor.

Mehmet Ali Usta'nın ilk eseri Kastamonu Kuyudibi Camii minberidir. Bu eserin çok beğenilmesi üzerine, devamlı siparişler almaya başlamıştır. Yaptığı diğer eserler şunlardır :

İnebolu Boyran Camii minberi,

İnebolu Yahyapaşa Camii minberi,

Ankara Etlük Aydın Camii minberi,

Ankara Etimesgut Tiritogulları Camii minberi,

Polatlı Raziye Hanım Camii minberi ve vâiz kürsüsü,

Taşköprü Karasait Camii minberi, vâiz kürsüsü, iki çift kapısı,

İstanbul Bakırköy Güngören Mah. Hüseyin Emek Camii minber ve bir çift kapısı,

Kastamonu Şeker Fabrikası Camii minberi, vâiz kürsüsü ve bir çift kapısı,

Diyanet İşleri Başkanı'nın hâlen oturduğu ceviz masa,

Başbakan Yardımcılığı ceviz masası,

Mehmet Ali Usta hâlen Kastamonu Sanayi Çarşısı Camii'nin minberini yapıyor. Bu caminin vâiz kürsüsü ve mihrabı bitmiş durumdadır. Sayılan eserlerde ceviz kerestesi kullanılmıştır.

Sanatkâr, bir caminin minber, vâiz kürsüsü ve mihrabını ortalama 13 - 14 ayda bitiriyor. Evinin altındaki küçük atelyesinde bir karınca çalışkanlığı ve arı sabırla çalışan Mehmet Ali Usta son işinden 25.000 TL. almış. «Gündeliğim 60 - 70 liraya geliyor. Bu oymaları camilere Allah rızası için yapıyorum. Karnım doyuyor. Daha fazla istersem günah işlerim.» diyerek kanaatkârlığını ifade ediyor.

Mehmet Ali Usta, Selçukluların oyma tekniğini kullanıyor. Tezyinat zemin üzerinde kabartma şeklinde beliriyor. Geo-

(5) Kerametli: a. g. k., s. 13.

(6) Sabahattin Türkoğlu: Edirne Müzesi'ndeki Edirnekârî ağaç işlemleri, TED, s. 10, TTK. Basımevi Ankara 1968, s. 68.

metrik şekiller, çiçekler, bitkisel motifler ve dinî yazılar eserlerini süslemektedir. Hat sanatına da ilgi duyan sanatkâr, oyaçağı yazıları dikkatle seçiyor. Minber ve mihrapta oyduğu yazıların kalıbını Hattat Taşköprülü Muhammed Nuri Filbeşiktaş, Hâmit Aytac ve Kastamonulu Emrullah Demirkaya'nın eserlerinden çıkarmış.

Sanatkâr, eserlerini çatma taklidi teknikle yapmaktadır. Ankara Etnografya Müzesi'ndeki Selçuklu devrinden kalma Kızılbey Camii'nin minberi de çatma taklidi teknikle yapılmıştır. Bu teknikte küçük parçalar halinde oyulan bölümler, eserin kasası üzerine monte edilmektedir.

Mehmet Ali Usta'nın eserlerinin resmini gören Suudi Arabistan yetkilileri,

kendisinden Beytullah'ın üzerine örtülmek üzere hazırlanan yeni örtünün yazılarının işlenmesini istemişlerdir. Bu isteği büyük bir heyecanla kabul eden sanatkâr pek yakında Suudi Arabistan'a hareket edecektir.

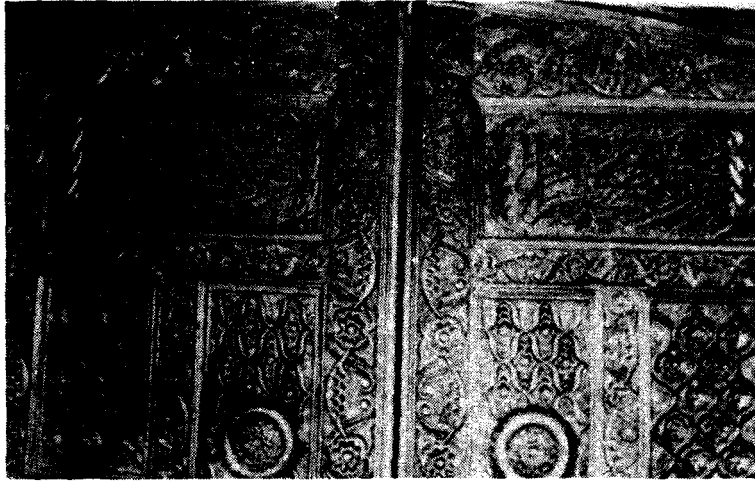
Torununa sanatını öğretmek isteyen Mehmet Ali Usta, yeni neslin sabırla ve dikkat sarfederek oymacılığı öğrenmeye yanaşmadığını gördüğü için üzüldüğünü söylemektedir. Hiç bir mimarî değer taşımayan beton camileri yaptığı ceviz oyma eserlerle değerli hâle getiren Hacı Mehmet Özeflânili'ye Allah'ın uzun ömür nasib ederek daha nice eserler yapmasına imkân vermesini dileriz.



Resim : 1. Kastamonu Şeker Fabrikası Camii minberi



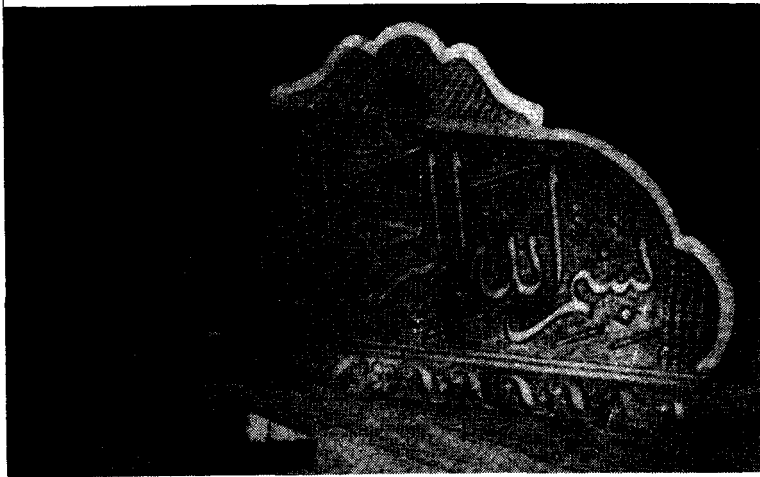
Resim : 2. Kastamonu Şeker Fabrikası camii kapısının önünde Mehmet Ali Özeflânili



Resim : 3. Kastamonu Şeker Fabrikası Camii kapısından detay



Resim : 4. Kastamonu Şeker Fabrikası Camii
vaiz kürsüsü



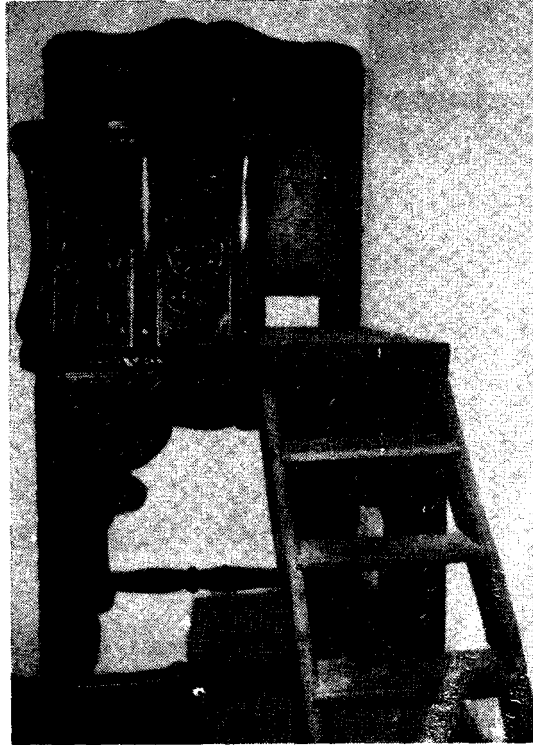
Resim : 5. Kastamonu Sanayi Camii minberi kapı üstü levhası atölyede



Resim : 6. Kastamonu Sanayi camii mihrabı



Resim : 7. Kastamonu Sanayi Camii vâiz kürsüsü



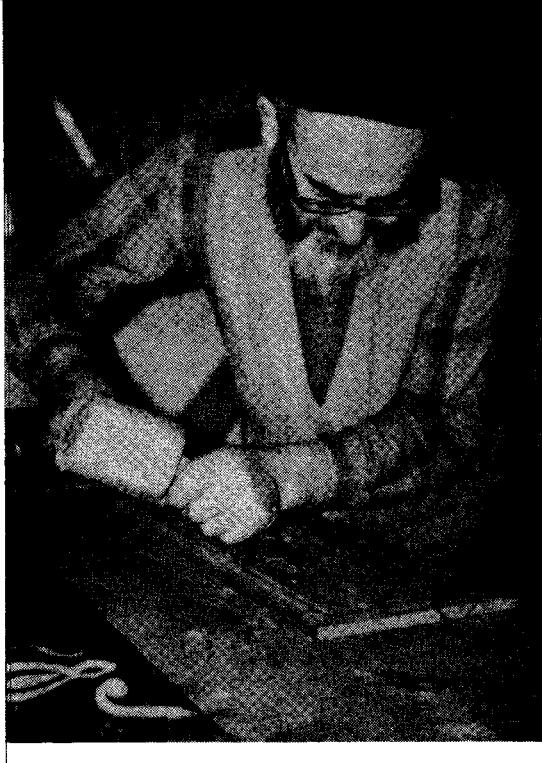
Resim : 8. Kastamonu Sanayi Camii vâiz kürsüsü (önden görünüşü)



Resim : 9. Dr. Lütfü Doğan'ın siparişi üzerine yaptığı Diyanet İşleri Başkanlığı masası



Resim : 10. Oyma beşik alınlığı ve sanatkârı



Resim : 11. Mehmet Ali Usta atölyesinde oyma kalemiyle çalışıyor.

