

BİR GRUP ESKİ ANTAKYA EVİ

Yaşar ÇELEBİ

ANTAKYA'NIN KISACA TARİHİ

Esas konuya geçmeden önce, zengin bir tarihi kültüre sahip olan şehrin, kısaca tarihinden bahsetmenin faydalı olacağı kanısındayım.

Büyük İskender'in ölümünden sonra, kurduğu imparatorluk generalleri arasında paylaşılarak parçalandı. Bu taksimatta; Suriye, Mezopotamya ve bütün doğu ülkeleri Seleukos I. Nikator'un payına düştü. Yeni kurulan bu imparatorluğun ismine kurucusuna izafeten Seleukos imparatorluğu denildi ⁽¹⁾. Önceleri ülkenin merkezi Babilonya iken, Dicle nehri üzerinde yeni kurulan Seleukia şehrine nakledildi. Fakat daha sonra, denizle irtibat kurma ihtiyacının şiddetle duyulması neticesinde, M.Ö. 300 yılında Antakya şehri kurularak imparatorluk merkezi haline getirildi. Silpius dağı ile Orontes (Asi Irmağı) Nehri arasında kurulan Antakya, coğrafi durumuna göre, bu geniş imparatorluğa başkent olmak için en uygun mevkide bulunuyordu. Kısa zamanda gelişerek dünyanın sayılı büyük şehirleri arasına girdi. Öncü'nün önemli üç yolu Antakya'da birleşiyordu: Bunlardan birisi Sardis'ten Konya, Kilikya Boğazı, Tarsus, Antakya, Lübnan yoluyla Mısır'a, diğeri Fırat'tan Tabsak ve Babil üzerinden Basra'ya inen yol. Üçüncüsü ise, Urfa, Nizip, Hakmata-na üzerinden İran ve buradan Hindistan'a, Çin'e giden kervan yolu idi.

Antakya, hem ticaret hem de eğlence şehri sayılırdı. Hudutsuz eğlence ve debdebeleri, ayinleri, esrarengiz pazarlarının canlılığı sayesinde ünü dünyanın her

vanına yayılmış, ta uzak ülkelerden gelen çeşitli ırka mensup insanlarla dolup taşan, kozmopolit bir şehir haline gelmiştir. Sık sık çıkan isyanlar, aralıksız savaşlar, taht kavgaları yüzünden zayıf düşen imparatorluk, o sırada kuvvetlenmekte olan Roma tehlikesi ile karşı karşıya kalmıştı. Nihayet; M.Ö. 64 yılında tarih sahnesinden silinerek yerini Roma imparatorluğuna bırakmıştır ⁽²⁾. Bu devirde de Antakya aynı önemini korumuş, Roma'dan sonra imparatorluğun en büyük merkezi olmuştur.

Daha sonra şehir M.S. 396 yılında Bizans hakimiyeti altına girmiş, zaman zaman İslâm Araplar ile Bizanslılar arasında el değiştirmiştir ⁽³⁾. Nihayet Selçuklu'ların Anadolu'yu istilâları sırasında (M.S. 1085) Türklerin eline geçmiştir. Fakat 1096 yılında Haçlı Seferlerinin başlamasıyla yol güzergâhında bulunan Antakya birçok kanlı savaşlara sahne olmuş, bu bölgede bir Frank hakimiyeti kurulmuştur ⁽⁴⁾. Moğol istilâları sırasında M.S. 1267 yılında tamamen Memlukların eline geçmiştir ⁽⁵⁾. Yavuz Sultan Selim'in Mısır seferinden önce (1516) Osmanlıların bir şehri haline gelmiştir. Antakya bu devirde

- (1) Şemsettin Günaltay: Yakınşark IV. Türk Tarih Kurumu Basımevi Ankara. s. 66.
- (2) Glanville Downey: A History of Antioch in Syria. Pirinceton University Press. New Jersey - 1961. s. 144.
- (3) Glanville Downey: Ancient Antioch. Princeton University Press. New Jersey - 1963. s. 183.
- (4) Michaud; Histoire des Croisades Tom II. De Anciente Française 1849. s. 174.
- (5) René Grousset: Histoire des Croisades Librairie Plon. Paris 1936. s. 551.

eski hareketliliğini kaybetmiş, küçük bir sanat ve ticaret şehri durumuna bürünmüştür. Birinci Dünya Savaşı sonrası, 1918 yılında Fransız işgâline uğrayarak, 1939 yılına kadar Manda olarak kalmıştır. Birçok mücadeleler neticesinde 23 Temmuz 1939 yılında Anavatana kavuşmuştur (6).

ŞEHİRİN GENEL DURUMU -

Antakya coğrafi bütünlük ve iklim bakımından doğu Akdeniz bölgesi içinde mütalâa edilmekle beraber, tarihi ve kültürel yönden de, Kuzey Suriye'nin karakteristik özelliklerine sahip bulunmaktadır. Bu bakımdan Anadolu'dan daha ayrı bir gelişme göstermiştir. Antakya ile daha ziyade Gaziantep, Kilis, Halep gibi şehirler beraberlik gösterirler. Bu bölge; tarihin seyri içinde Mezopotamya, Mısır ve Anadolu arasında kültür ve sanat alanında devamlı bir köprü vazifesini görmüş, dolayısıyla melez bir kültür alanı durumuna gelmiştir. Şehir, Orontes Nehri ile Habibnaccar dağlarının batı yamacı arasında kurulmuştur. 2 Asır öncesine kadar etrafı bir surla çevrili iken, şimdi sadece Silpiyus Dağları üzerinde bazı kalıntılar mevcuttur (7). Antakya bu mevkiini, sayısız depremler, yangınlar neticesinde birçok hasarlar, yeniden imârlara maruz kalmasına rağmen 19. asrın sonlarına kadar muhafaza etmiştir. Ancak, bu tarihten sonra eskiden sebze, meyve bahçeleri ve İslâm mezarlığının bulunduğu (Eski) nehrin batı tarafındaki yerde, yeni bir mahalle (Selâmet) kurularak şehrin surları dışına çıkmıştır. Yeni kurulan bu kısım gün geçtikçe büyümekte ve modern bir şehir havasına bürünerek, eski Antakya ile tezat teşkil etmektedir.

Eski Antakya'ya bir göz atacak olursak: 2 - 3 Asır önceki Osmanlı Devrinin yapıları ile gelenekleri ile halen yaşadığını hissederiz. Bugün tamamen kaybolmaya yüz tutmuş eski küçük el sanatları her türlü malın alıcı bulunduğu pazarları, karakteristik evleri, hareketli çarşısı ve dükkânları ile zamanımıza kadar eskiliğini muha-

faza edebilmiştir. Bir taraftan da alabil-diğine modernleşmeye yüz tutmuştur. Yeni ve eski Antakya'yı birbirinden ayıran Asi Nehri ile, iki tarafı birbirine bağlayan eski Roma Köprüsü, şehrin plânı bakımından kuruluş ve gelişmesinde çok mühim bir yer tutmaktadır (8).

CADDE VE SOKAKLAR

Eski Antakya'nın plânı, nehir ve Roma Köprüsü ile uygunluk göstermektedir. Sokaklar ya doğrudan doğruya, ya da dolaylı olarak köprü başındaki meydana birleşmektedirler.

Birkaç modern cadde hariç (Kurtuluş, Saray, Rıhtım caddeleri), bütün caddeler çok dar ve dolambaçlıdır. Genişlikleri 3 - 3,5 m arasında değişmektedir. Bütün sokaklar taş döşeme olup, iki tarafı kaldırım-lı ve ortasında bir akıntı kanalı bulunan eski Roma devrindeki Pompei sokaklarını hatırlatmaktadır (Res: 1, 2). Bu sokaklara, mahalle aralarında aynı özelliklere sahip çıkmaz sokaklar kavuşmaktadır. Bu bölgede bu tip çıkmazlar «zokmak» tabir edilmektedir. Sokakların çok dolambaçlı ve dar oluşu şehrin karmakarışık bir manzara göstermesine sebep olmaktadır (Bak. Şehir Plânı). Bazen sokakların üzerinde iki tarafı birleştiren kemerlere (Resim: 2, 3), bazen de binalar içinden gelip geçen bir dehliz şeklindeki sokaklara da rastlanmaktadır (Resim: 4). Ekseriya evlerin sokak kenarına rastlayan kısımlarında çıkmalar vardır. Bu çıkmalar genellikle üç parçadan meydana gelen ve üç kademe halinde dışa taşan bindirmelikler tarafından taşınmaktadır. Bindirmeliklerin uçları belli bir profil meydana getirmek suretiyle yontularak bir süs unsuru halinde ortaya çıkar. Bunlar bazen taştan bazen de ahşaptan yapılmaktadır (Resim: 5).

(6) Bu tarih Hatay'ın Kurtuluş Tarihi olarak kabul edilmiştir.

(7) Evliya Çelebi Seyahatnamesi Cilt 4, s. 243.

(8) Bu köprü 1970 yılında yıkılarak yerine modern bir köprü yapılmıştır.

CAMİ VE MESCİTLER

Antakya'da her sokak başında bir mescide, camiye sık sık rastlamak kabildir (Müze Müdürlüğündeki kayıtlara göre 42 adet cami ve mescit vardır). Bunlardan birkaçı hariç (Ulu Cami, Habibnacca Camii, Ağa Camii), çoğu kubbesiz, ahşap çatılı ve üzerleri yerli kiremitle örtülü yapılarıdır. Daha ziyade sivil mimariye yakınlık gösterirler. Hemen hemen hepsinin minareleri mevcuttur. Bu minareler çoğu zaman kısa ve çokgen bir gövdeye sahip, şerefesine kadar taştan yapılmış, şerefe kısmı ile onun üzerindeki külah ahşaptan olan tipik Suriye özelliği taşıyan yapıtlardır. Külah kısmı ve saçak kornişleri ince bir ahşap işçiliği gösterir (Resim: 6). Bu tip minarelere Halep, Gaziantep, Maraş ve Adana'da da rastlanılmaktadır. Ve bu bölgenin tipik yapılarıdır.

HANLAR VE KERVANSARAYLAR, HAMAMLAR

Osmanlılar devrinde de birçok kervan yollarının kavşağında bulunması bakımından Antakya önemli bir konak yeri idi. Bu sebepten kervanların barınması için birçok hanlar ve kervansaraylar yapılmıştır. Bugün çoğu yıkılmış veya harap halindedirler. İçlerinden bazıları depo, dükkân ve atölye, bazıları da sabunhane olarak kullanılmaktadır. En önemlileri; Kurşunlu Han, Tütün Han, Sidikli Han ve Sıddık Müftü Sabunhanesidir.

Osmanlılar'dan kalma Saka Hamamı, Meydan Hamamı, Cindi Hamamı ve Beseri Hamamı olmak üzere bugün kullanılan dört hamam mevcuttur.

ÇARŞI VE DÜKKÂNLAR

Yavaş yavaş modernleşme göstermelerine rağmen çarşı ve dükkânlar eski hususiyetlerini halen taşımaktadırlar. Küçük ve basit olan dükkânlar iç içe ve karmakarışıktır. Çok zaman derme çatma saçak ve kepenkleri ahşaptandır. Önleri ne camla, ne de başka bir şekilde kapalı olmayıp, doğrudan doğruya cadde ve so-

kağa açılmaktadır. Bakırcılar, Baharatçılar, Kuyumcular, Yemenciler, Edikçiler, Hırdavatçılar, Hallaçlar, Künefeciler, Sökükçüler bu eski çarşının başlıca esnafalarını teşkil ederler. Çarşı ve pazarları eskiden beri çevre kasaba ve köylerinde alışveriş yapmaya gelenlere dolup taşan bir pazar yeri halindedir.

ANTAKYA'NIN ESKİ EVLERİ

Antakya şehri, tamamen Akdeniz bölgesinin coğrafi ve iklim alanı içinde bulunmasına rağmen evleri bu bölgenin karakteristik ev tiplerinden ayrı bir plân ve yapı hususiyeti göstermektedir. Genel olarak doğu Akdeniz bölgesinin evlerini müşterek bir plân ve karakter bütünlüğü içinde incelemek mümkündür: Ekseriya iki katlı olarak taş ve kerpiçten yapılan evlerin cepheleri Güneye ve Batıya bakmaktadır. Kuzeye veya Doğuya bakan evlere nadiren rastlanır. Evlerin cephe tarafında daima ahşap direkli, önü açık sofalar en önemli müşterek unsurlarıdır. Sofasız ev hemen hemen hiç düşünülemez⁽⁹⁾. Binalar iki katlı oldukları takdirde sofalar, ikinci kattadır. Alt kat depo ve kiler vazifesi görür. Evlerin üstü ahşap çatı ve kiremitle örtülmektedir. Bölgenin sıcak ve boğucu havasında bu evlerde yaz daha rahat geçirilmektedir.

Antakya evlerinde ise; bu plânın ve özelliklerin dışında, daha ayrı bir plân birliği göze çarpmaktadır. Eski haremlik selamlik anlayışı içinde, dışa kapalı müstakil evler karşımıza çıkmaktadır. Evler Kuzey Suriye'nin tipik avlulu evlerinin plânını taşımakla beraber, tamamen Anadolu Türk evlerinin karakterine sahip bulunmaktadır. Birçokları nakışlı ve ağaç işleriyle süslenmiş olan bu evlerde Türk sanat ve zevkinin bütün inceliklerini görmek mümkündür. Bazı istisnalar hariç olmak üzere az çok farklarla bütün Antakya evleri hep bu plân ve karakter içeri-

(9) Bu evlerde, sofa bazı mecburiyetler karşısında yapılamadığı zaman evlerin önüne ahşaptan çardaklar yapılarak sıcak yaz gecelerinde burada yatılır.

sinde inşa edilmiştir. Ev sahibinin kudretine göre dekorasyon ve süsleme zenginliği, yapının büyüklüğü değişmektedir. Bu sebepten bazılarında zengin bir dekorasyon mevcut iken bazılarında da daha basit bir süsleme görülmektedir. Bilhassa iki asır öncesine ait olan evlerde süslemeciliğin daha zengin, daha yaygın olduğu anlaşılmaktadır. Kullanılan malzemenin uzun müddet dayanamaması, zaman zaman yapılan tadilatlar ile deprem bölgesinde olan şehrin sık sık deprem geçirmesi yüzünden, bu yapılardan zamanımıza kadar pek azları kalabilmiştir. Yapılan taramalarda Müze Müdürlüğüne tescilli yapılmış, sanat değeri olan 20 evin varlığı bilinmektedir (Plan: 1). Kırk elli yıl öncesine kadar yapılan evlerde eski tip evlerin plânının yaşadığını görmekteyiz. Daha yeni yapılarda her tarafta olduğu gibi eski geleneğin dışında modernleşmeye gidilerek ayrı bir özelliğe sahip olan evler yapılmaya başlamıştır.

Antakya'nın bu avlulu evlerinin başlıca özelliklerini şu şekilde sıralayabiliriz :

a) Hepsinde, üstü açık kare veya dikdörtgen şeklinde bir avlu bulunmaktadır. Evin odaları bu avlunun ekseriya iki tarafına sıralanır. Bilhassa yaz aylarında serin olduğu için vaktin büyük bir kısmı avluda geçmektedir. Ortada bir havuz yahut kuyu bulunur. Portakal, hurma, mersin, defne, nar ağaçları ile aynı zamanda küçük bir bahçe manzarası taşır. Antakya'da avlusuz ev hemen hemen yok gibidir.

b) Daima sokak kapısı ile avlu arasında geçişi sağlayan, üstü kapalı ortalama 2 - 3 m. uzunluğunda 1,5 - 2 m. eninde Aralık denilen ince bir koridor bulunur. İkinci bir kapı ile avluya geçilir. Bu, aralık kısmı sokakla direk irtibatı kesmek içindir.

c) Evlerin esas unsurunu teşkil eden odalar (Yatak, Oturma, Yemek ve Misafir odası olarak kullanılan odalar) bir mecburiyet olmadığı takdirde avlunun bir kenarına güneye bakacak şekilde tek sıra halinde dizilirler. Umumiyetle iki katlı

olan bu kısımda odalar, başlı başına müstakil bir vaziyet gösterirler. Bu odaları birleştiren tek müşterek taraf pencere ve bunların üstünde kuş takalarının dizildiği avluya bakan cephe kısmıdır. Odaların bütün kapı ve pencereleri hep avluya ayrı ayrı açılır. Antakya evlerinin cepheleri hep birbirine benzer. Evin dış tarafındaki duvar ve pencereler avludakilerinin aksine daima basit ve gösterişsiz yapılmaktadır. Bunun için bu evlere kendi avlusuna bakan evler diyebiliriz.

d) Daima odalardan birisi diğerlerinden daha süslü olarak yapılır. Ve bu odaya baş oda ismi verilir ⁽¹⁰⁾.

e) Evlerde genellikle banyo bulunmaz. Bulunsa da genellikle arzetmez. Banyo vazifesini odaların kapılarının açıldığı eşiklik kısmı görür. Banyolar evin esas unsuru olmayıp daima plânla bütünlük göstermezler. Bunun sebebi, Antakya'da çok rağbet gören hamama gitme geleneği yüzündendir. Halen haftada bir gün mahalle hanımları toplu halde hamama giderek yemeklerini orada yaparlar ve orada yerler. Hoşça vakit geçirerek çiğ köfte ziyafetleri verirler.

f) Mutfak, kiler ve apteshane gibi evin diğer unsurları banyolar gibi plânla bütünlük göstermeyip, her evde ayrı ayrı yerlerde yapılmaktadır.

g) Mutlaka her evde esas odaların bulunduğu tarafta çok zaman baş odanın önünde, avlunun bir kenarında, Seki denilen bir kısım vardır; Bu bir oda büyüklüğünde yerden 40 - 50 cm yüksekliğinde taştan yapılmış, bazen üstü kapalı, bazen de açık olan, yaz aylarında oturmaya mahsus bir dinlenme yeridir. Misafirler burada ağırlanır, burada oturtulur.

h) Malzeme ve çatı : Antakya'nın yapılarında sarımtırak beyaz renkte kal-ker taşı kullanılmaktadır. İşlemesi kolay olan bu taş Şenköy taşı ismi verilir. Bazen evlerin ara duvarları dolgu olarak

(10) Sedat Hakkı Eldem. Güzel Sanatlar. M.E.B. 1949 İstanbul, s. 28.

yapılmaktadır (Bu bölgede bu tip duvarlara Bağdadi ismi verilir).

Antakya evlerinde daima çatı kiremitle örtülmektedir. Antakya'nın avlulu evleri ile aynı özellik ve plâna sahip olan Halep evlerinin çatıları, değişik olarak kiremit yerine üzerleri taşla örtülmektedir.

1) Süsleme : Genel olarak eski Antakya evlerinde üç çeşit süslemecilik vardır.

I — Yağlıboya Nakışçılığı :

Evlerin pencere, dolap kapakları ile diğer tahta kaplama kısımlarının üzerleri Anadolu evlerinde olduğu gibi yağlıboya nakışlarla süslenmektedir. En çok kullanılan bitki menşeli natürel veya stilize motifler ile geometrik şekillerdir. Kullanılan iç açıcı renkler ve Türk nakış sanatının bütün inceliklerini taşıyan usta ellerden çıkmış bu değerler birer şaheserdir.

II — Taş Oyma Sanatı :

Evlerin avluya bakan cephelerindeki kesme taştan yapılmış duvarların yüzleri, bilhassa kapı, pencere ve kuş takalarının etrafı ve üzerlerine rastlayan kısımlar ince oyma işleriyle süslenmektedir. Samarra alçı işlerini hatırlatan bu oymalardan stilize bitki (Bilhassa sarmaşık) ve geometrik motifler, eğri kesim tekniği ile işlenmiştir. Son zamanlara kadar evlerin sokak kapıları üzerine oyma olarak bazı kurslar yapıldığı göze çarpmaktadır. Bu eski geleneğin bir devamıdır.

III — Tahta İşçiliği :

Evlerin, dolap, kapı kenarları, tavanları, saçak kornişleri gibi kısımları bazen oyma olarak bazen de doğrama olarak çeşitli şekiller verilerek süslenmektedir.

FEHİM PAŞA EVİ

Eskiden zamanımıza kalan evlerden Fehim Paşa Evi tam olarak yukarıda bahsedilen tipik avlulu evleri temsil edecek özelliklere sahip olduğu için çalışmaların esas ağırlığı bunun üzerine yöneltilmiş, sırası geldikçe diğer evlere de temas edilmiştir.

Kurtuluş Caddesi üzerinde, Büyüksüveyka Mahallesinde 64 numaralı ev bugün Sıtma Savaş Başkanlığına bağlı bir daire olarak kullanılmaktadır. İlk yaptırının isminden dolayı Fehim Paşa Evi denilmektedir.

Kurtuluş Caddesinin doğu tarafında kısa bir çıkmazla evin dış kapısına ulaşılmaktadır (Resim: 7). Ahşaptan yapılan bu kapı, bir oda genişliğinde olan ve aralık denilen yere açılmaktadır. Eskiden üzeri kapalı bulunan bu kısım, çatısı çürüdüğünden üzeri açık bulunmaktadır. Bu bölümden ikinci bir kapı ile avluya girilmektedir.

Avlu

Zeytin, Servi, Nar, Mersin, Limon ve Portakal ağaçlarının süslediği bu avlu bir küçük bahçe manzarasını taşımaktadır. Kuzeyden güneye uzanan bir dikdörtgen şeklinde olup tabanı etrafı boş bırakılmak suretiyle kesme taşlarla döşenmiştir (Resim: 8). Kuzey tarafında evin esas özünü teşkil eden odalar kısmı bulunmaktadır (Plân: II). Güney tarafında ise depo ve ahır olarak kullanılan odalar yer almaktadır. Avlunun doğu ve batı tarafı komşu evlerin duvarları ile çevrelenmiştir. Güneydoğu köşesinde avlu duvarı içine bir mihrap şeklinde açılmış bir kuyu bulunmaktadır. Eskiden ortada bir havuz mevcut iken şimdi iptal edilmiştir. Kuzey taraftaki odalardan en batıda bulunan baş odanın yerden 50 cm yükseklikte taştan yapılmış, Podyum şeklinde bir seki yer almaktadır (Resim: 9).

Baş oda ve diğer odalar

Bu kısım iki katlı olarak yapılmıştır. Hem altta hem üstte yan yana ikişer oda vardır. Üst kata odaların doğusunda bulunan koridordaki tahta merdivenle çıkılmaktadır. Alt katta odalar birer kapı ile avluya açılmakta, her odanın avluya bakan cephesinde üçer pencere ve bunların üzerinde de kuştakası ismi verilen küçük pencereler yer almaktadır (Resim: 10). Baş oda denilen batı taraftaki oda, diğer odaların hepsinden daha ayrı bir işçilikle

yapılmış ve diğer odalardan ayrı bir hususiyet taşımaktadır. Kapıdan girilince, kapının açıldığı eşiklik denilen odanın tabanından daha alçak bir kısım bulunmaktadır. Ayakkabıların çıkarıldığı bu kısma, mahalli olarak Atebe denilmektedir. Burası aynı zamanda banyo yapmaya mahsustur. Banyo suyunun avluya akmasını sağlayan kapı eşiği altında bir delik bulunmaktadır. Odanın güney cephesinde üç kemerli pencere ve bunların her biri üzerinde olmak üzere üç tane de mahalli olarak kuştakası denilen küçük pencereler sıralanmıştır. Kapı da pencereler gibi kemerli olarak yapılmıştır. Odanın diğer üç kenarı yerli dolap ve hücrelerle çevrili bulunmaktadır. Batı ve doğu tarafındaki dolaplar birbiriyle simetrik olarak yapılmıştır. Kapaksız olarak kullanılmaktadır. Bir tanesi diğer dolaplardan daha büyüktür. Buna Mahmel ismi verilmekte, yatak ve yorganların konmasına mahsustur. Daha küçük dolaplar da gördüğü işe göre; kitabeye, kavukluk, bastonluk, lambalık isimlerini alırlar. Kuzey tarafta yan yana 4 dolap diğerleri gibi olmayıp kapaklıdır. Dolap ve pencerelerin hemen üzerinde firdolayı dönen raf mevcuttur.

Odanın bütün içi rafa kadar tahta kaplama ile çevrelenmiş olup, üzeri yağlı boya nakışlarla süslenmiştir. Tavan kısmı aynı zamanda üst katın döşemesi olarak vazife görmekte, kalın ağaçlar üzerine tahta çakmak suretiyle yapılmıştır. Burası da yağlı boyalarda nakışlanmıştır (Plân: III).

Baş odanın bitişiğinde diğer odaya bir göz atacak olursak, baş oda gibi nakışlanmamış olduğunu görürüz. Fakat bütün oda teşkilâtı baş odayla hemen hemen aynı şekilde simetrik olarak yapılmıştır ⁽¹¹⁾.

İki oda arasında gizli bir geçit, odalardan birbirine ve üst kata çıkmayı sağlamaktadır. Mahalli olarak buraya mabeyn adı verilmektedir. İlk bakışta kapaklı bir dolap şeklindedir. Aynı zamanda doğu taraftaki odanın yanında ikinci kata çıkan merdiven boşluğuna açılan bir dolap daha

bulunmaktadır ki, bu da gizli bir geçit olarak kullanılmakta ve döner dolap ismini almaktadır. Genellikle Antakya evlerinde bu dolaplara çok rastlanır.

İkinci kata gelince, alt kattaki odaların üst kattaki devamı olan bu kısım, yan yana iki odadan meydana gelmektedir. Bunun da her oda önünde üçer penceresi güney taraftaki avluya açılmaktadır. Oda içinde dolap ve raflar bulunmadığı gibi tavanı da yoktur. Yaz aylarında burası serin olduğu için yatmaya mahsus olduğu gibi, kışık erzakların kurutulması ve muhafazası burada yapılmaktadır.

Mutfak

Evin mutfağı daha önce avlunun doğu duvarı önünde bulunmasına rağmen eskidiği için yıkılmış, yerine yenisi de yapılmamıştır. Şimdi temel üzerindeki kısım tamamen kaldırılmış olup yalnız temel izleri kalmıştır.

Ahır ve diğer odalar

Avlunun güney tarafında yan yana iki oda bulunmaktadır. Burası evin ahır ve ambarı vazifesini gören bir bölümüdür. Bu odaların kapı ve pencereleri avluya açılmaktadır. Diğer tarafta olduğu gibi pencere ve kapıların üzerinde kuştakaları burada da mevcuttur (Resim: 11).

Abdesthane

Aralıktan avluya geçerken sol tarafta batı duvarı içine gömülmüş küçük bir oda bu vazifeyi görmektedir.

Kapı ve pencereler

Daha evvel de bahsedildiği gibi evin bütün kapı ve pencereleri avluya açılmaktadır. Bütün Antakya evlerinde olduğu gibi hepsinin üzeri kemerlidir. Kapıların kanatları tahtadan yapılmış içe açılmaktadır. Kuzey taraftaki kapılar tek kanatlı ve daha büyüktür. Üzerlerinde yerli ustalar tarafından yapılmış menteşeler ve

(11) Mahmut Akok: Ankara'nın Eski Evleri I. Türk Tarih Kurumu Basımevi Ankara. 1951. Mahmut Akok: Eski Ankara Evleri T.T.K.B. Ankara 1946.

tokmakları dikkati çeker. Pencerelelerin ise iç taraflarında dışa açılan çift kanatları vardır. Açıldıkları zaman duvarın pencere içindeki kısımlarını kapatmaktadırlar. Bu kapaklar gayet ince bir ağaç işçiliği gösterirler. Tavan kısımları odanın diğer tahta aksamı gibi nakışlarla süslenmektedir (Plân: IV). Pencerelelerin dış tarafındaki kepenkler sökülerek, daha sonra bunun yerine cam çerçeve takılmıştır. Kuştakalarında ne kapak ne de cam bir çerçeve mevcut değildir.

Çatı ve Malzeme

Her iki bölümün çatıları ahşap ve üzeri kiremitle semer dam şeklinde örtülmüştür. Tavanları yoktur. Evin bütün duvarları taşlardan yapılmıştır. Avluya bakan yüzleri daima daha güzel işlenmiş ve süslülük taşırlar. Antakya'da bütün yapılarda kullanılan taş, Şenköy taşı olup yumuşak, kalker cinsi sarımtırak renkte bir taştır.

Ne bu evde, ne de diğer avlulu evlerde, binanın bünyesi içinde ısınmak için sabit bir teşkilât mevcut değildir. Soğuk havalarda ısınma ihtiyacı mangal ve tandır kurularak karşılanmaktadır.

Süsleme

Baş odanın tavan, pencere, dolap gibi tahta aksamlarının üzeri tamamen yağlı boya nakışlarla bezenmiştir. En çok kullanılan, bitki menşeli naturel ve stilize motiflerdir. Bunlardan başka geometrik motiflere de yer verilmektedir. Bazen vazo içinde bir buket, bazen yanyana dizilmiş çiçek ve yaprak sıraları ve bazen de sarmaşık motifleri sık sık tekrar edilmiştir (Plân: V, Resim: 13). Bütün pencerelelerin ve dolapların üzerinde bir friz halinde devam eden Arapça yazılmış yazılar mevcuttur. Bunların çoğu Atasözleri ve öğütleridir. Kapının üzerinde aynı zamanda evin boyandığı zamanı gösteren Arap rakamları ile 1255 tarihi bulunmaktadır. Kuzey taraftaki odaların avluya bakan kapı ve pencereleleri üzerinde bir friz halinde bütün cephe boyunca devam eden oyma süslemeler vardır. Bundan başka kuş-

takalarının üzerleri ve etrafları ayrı ayrı şekilde oymalarla taç şeklinde bezenmiştir. Daha önce de bahsedildiği gibi, stilize sarmaşık ve diğer bitki motiflerinden meydana gelen bu oyma işleri, eğri kesim tekniği ile yapılmış olup üstün bir sanat zevkinin emaresidir (Resim: 14, 15, 16, 17, Plân: VI).

Diğer Evler

Fehim Paşa Evinden başka, aynı özelliklere sahip olan, yeni açılan Kemalpaşa Caddesi üzerindeki Balcızadelerin Evi olarak bilinen ev, şimdi bir möble satış mağazasının deposu olarak kullanılmaktadır. Kemal Paşa Caddesinin açılışı sırasında avlunun ve evin büyük bir kısmı yıkılarak yerine beş katlı modern bir bina yapılmıştır. Evin avlusunun bir kısmı ile baş odanın bulunduğu iki katlı bölüm şimdi mevcuttur. Bu kısım yanyana üç odadan müteşkil olup iki katlıdır. İkinci katta da aynı şekilde üç oda vardır (Plân: I). Alt kattaki baş oda ve ona bitişik ikinci odanın tavanları ve diğer tahta kısımlar Fehim Paşa Evindeki yağlı boya nakışlarla benzerlik göstermekte olup aynı üslubu taşımaktadır (Resim: 18, 19). Denilebilir ki bu evdeki süsleme sanatı diğer bütün evlerdeki nakış işlerinden daha üstün bir inceliğe sahiptir. Ve tamamen renk ve şekillerini kaybetmeden zamanımıza kadar kalabilmiştir. Pencereleler üzerindeki ağaçtan yapılmış perde kornişleri diğer evlerde yoktur. Odanın pencere ve dolaplarının üzerinde tahta kaplama kısımdan tavana kadar alçı işleriyle rozetler yapılmıştır. Baş odanın eşiklik kısmı olarak kapı doğrultusunda karşı duvara kadar devam ederek odadan iki ahşap sütunla ayrılmıştır. Sütunların üzeri kemerlidir. Burasının tavanı avlulu evlerin tavanından farklı olarak yapılmıştır. Daha ziyade Anadolu evleriyle benzerlik taşır (Resim: 20).

Odaların avluya bakan cephe duvarı Fehim Paşa Evinde olduğu gibi oyma işleriyle süslenmiştir. Aynı teknikle yapılmasına rağmen daha ayrı özelliklere sahiptir. Bazı yerlerde stilize hayvan motif-

leri işlenmiştir (Resim: 21). Bu evin cephesinden sökülerek ön tarafta yeni yapılan yapının merdiven aralığına monte edilmiş karşılıklı çift aslan motifi dikkati çekmektedir. Bu Selçuklu Devri hayvan motiflerini hatırlatmaktadır (Resim: 22).

Ev, eksik olmasına rağmen grubundaki diğer bütün evlerden daha üstün bir sanat göstermekte ve en iyi muhafaza edilebilenidir.

ZİVER PAŞA EVİ

Yukarıda bahsedilen tipik avlulu evlerden başka Antakya'da 19. asırda batıdan gelen yeni tesirlerle yerli üslup ve plân karışmasıyla daha değişik özellikler taşıyan Saray tipi evler meydana gelmiştir. Bu evler eski avlulu evlerin aksine dış cepheleri süslü, yani dışa dönük evlerdir. Ekserisi haremlik ve selamlık kısımları ayrı ayrı olan bu evler, değişik plânlara sahiptirler. Sadece dekorasyon bakımından birlik gösterirler ⁽¹²⁾. İşte Ziver Paşa Evi bu özelliklere sahip incelemeye değer bir yapıdır.

Habibnaccar Camisi yanındaki meydanın doğu tarafında iki katlı olarak yapılan bu ev, halk arasında Saray diye bilinir (Plân: VII). Ev iki bölümden meydana gelmektedir. Doğru tarafında selamlık, batı tarafında haremlik kısmı bulunmaktadır (Plân: VIII). Güney taraftan geçen Turan Caddesine açılan demir bir kapı ile bir aralığa girilmektedir. Aralığın solunda bulunan kapıdan haremlik kısmının avlusuna geçilir. Dış kapının karşısındaki kuzey tarafta bulunan merdivenlerle ikinci kattaki selamlığa çıkılır. Selamlık kısmı L şeklinde bir salona açılan üç odadan ibarettir. Güney taraf sokak boyunca binjirmelikler üzerine çıkma olarak yapılmıştır. Pencereleer sadece bu güney cephe-
aer başka yerde yoktur. Batı tarafta bugün iptal edilmiş bir kapı ile haremlik kısmına geçiş temin edilmekte idi. Muhtelif yerlerde duvarlar içerisine gömülmüş raf ve dolaplar vardır. Fakat bu raflar eski Antakya evlerindeki raflara benzemekle beraber daha basitleştirilmiş ve esas ga-

yeden uzaklaştırılmıştır. Yani eşya koymak yerine, sadece süs unsuru olarak, eskilerin bir geleneği halinde karşımıza çıkar. Bu bölümün tuvalet ve banyo kısmı zemin kattadır. Mutfak ise plânda yoktur. Çünkü misafirlerin kalmasına yarayan bu kısmın yemek hizmetleri haremlikten görülmektedir.

Haremlik

Üzeri açık küçük bir avlunun etrafında iki kat olarak yapılmış kısmın ikinci katı haremlik olarak kullanılmaktadır. Hem haremlik, hem de selamlık kısmını taşıyan zemin kat tamamen kemerler ve manastır tonozları ile kapatılmıştır. Sadece avluya bakan revaklardan içeriye ışık girer. Buradaki odalar ahır ve hizmetkârların kalmasına mahsus hücrelerden meydana gelmektedir. Üst kat ile hiçbir plân bağlantısı yoktur (Plân: IX). Zemin katın batı tarafında Habibnaccar meydanına bakan tarafta yan yana üç dükkân sıralanmıştır. Üst kata avlunun doğusundaki taş bir merdivenle çıkılır (Resim: 23, 24). Avlunun kuzey, güney ve batı taraflarını çevreleyen önü ağaç sütunlu ve camla kapatılmış sofanın etrafında odaların sıralandığı haremlik, selamlıktan daha büyüktür. Merdivenin hemen karşısında bulunan ince bir koridora kapıları açılan mutfak, kiler, banyo ve apteshane kısımları bulunmaktadır. Diğer odalar sofaya birer kapı ile açılmaktadır. Evin bütün pencereleri batı ve güney taraftaki caddelere bakmaktadır. Pencereleer yüksek ve geniş olduklarından bu bölümün içi ferah ve aydınlıktır. Selamlıkta olduğu gibi buranın da güney kısmı çıkmalar yapılarak sokak üzerine taşma meydana getirmektedir.

Evin bütün ara duvarları ve selamlığın tüm dış duvarları da dolma (Bağdadi) olarak yapılmıştır. Duvarlarda boya ve nakış işçiliği yoktur.

(12) Hermes Balduççi: Rodos'ta Türk Mimarisi. Türk Tarih Kurumu Basımevi Ankara 1945. s. 16.

Hem haremlığın hem selamlığın tavanları tekne tavan olarak yapılmış, her odada ayrı ayrı özellikte göbekler meydana getirmektedirler (Resim : 26, 27, 28, 29). İçlerinde bazıları çok üstün bir sanat inceliğine sahiptir. Göbeklerin etrafı Avrupa menşeli bitki ve dal motifleriyle tek renk olarak na-

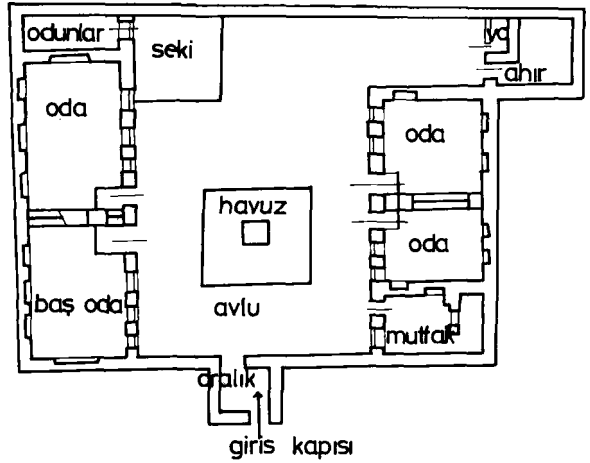
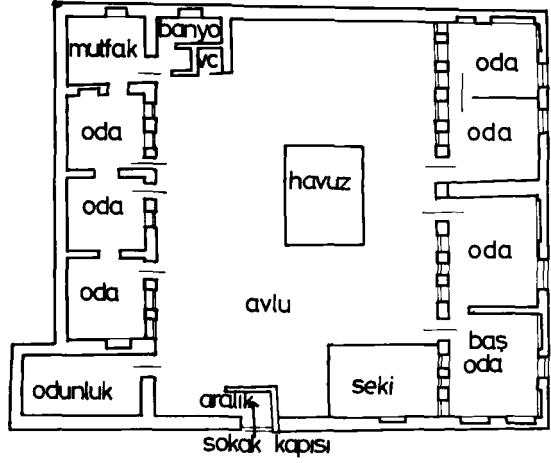
kışlanmış. Tavanların köşelerle birleştikleri yerlerde Stalaktitler yapılarak duvardan tavana geçiş temin edilmiştir.

Avlunun üzeri açık olmak üzere evin üzeri ahşap çatı üzerine kiremitle örtülmüştür. Kiremitler zaman zaman yapılan tamiratlarla değiştirilerek yenilenmiştir.

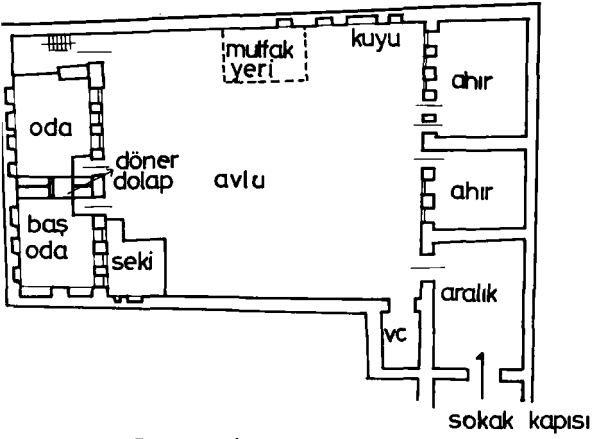
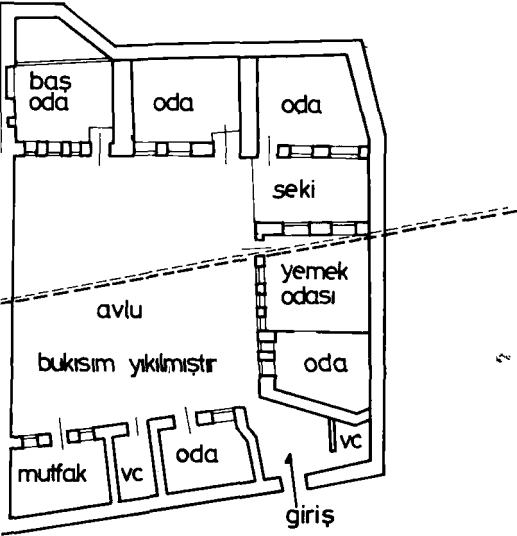
BİBLİYOGRAFYA

- 1 — MAHMUT AKOK. Eski Ankara Evleri I. Türk Tarih Kurumu Basımevi, Ankara, 1946.
- 2 — MAHMUT AKOK. Ankara'nın Eski Evleri I. Türk Tarih Kurumu Basımevi, Ankara, 1951.
- 3 — ŞEMSETTİN GÜNALTAY. Yakın Şark IV. Türk Tarih Kurumu Basımevi, Ankara, 1951.
- 4 — GLANVILLE DOWNEY. A History of Antioch in Syria. Princeton University Press, New Jersey, 1961.
- 5 — GLANVILLE DOWNEY. Ancient Antioch, Princeton University Press, New Jersey, 1963.
- 6 — MİCHAUD, Histoire des Croisades. Tom II. de L'Académie Française. 1849.
- 7 — RENÉ GROUSSET, Histoire des Croisades, Librairie Plon, Paris. 1936.
- 8 — EVLİYA ÇELEBİ Seyahatnamesi. Cilt IV.
- 9 — HERMES BALDUCCI, Rodos'ta Türk Mimarisi, Türk Tarih Kurumu Basımevi, Ankara 1945.
- 10 — CELAL ESAT ARSEVEN, Türk Sanatı Tarihi, Maarif Basımevi, İstanbul.
- 11 — SEDAT HAKKI ELDEM, Güzel Sanatlar, Milli Eğitim Basımevi, İstanbul. 1949.

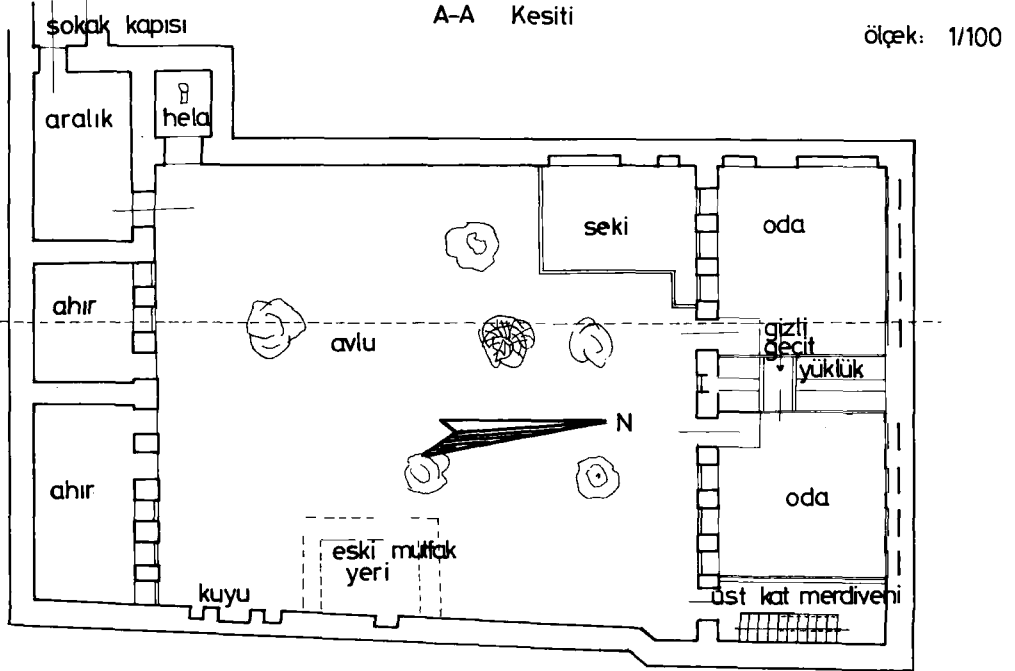
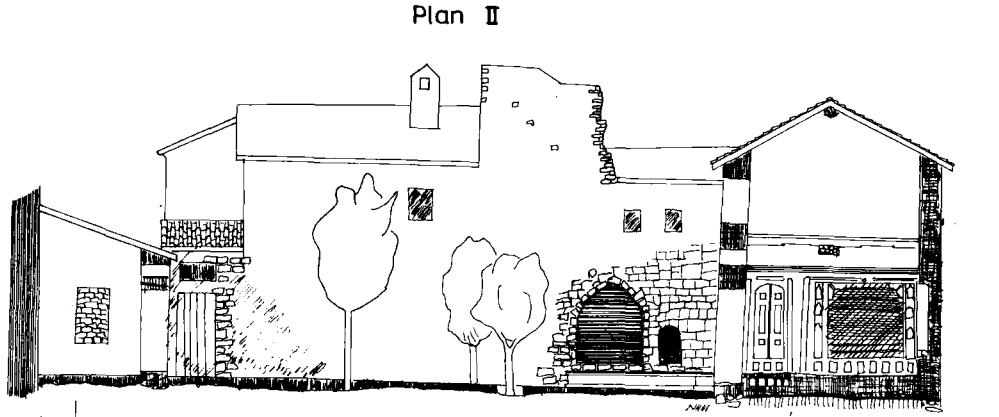
Bekir Çinçin evi



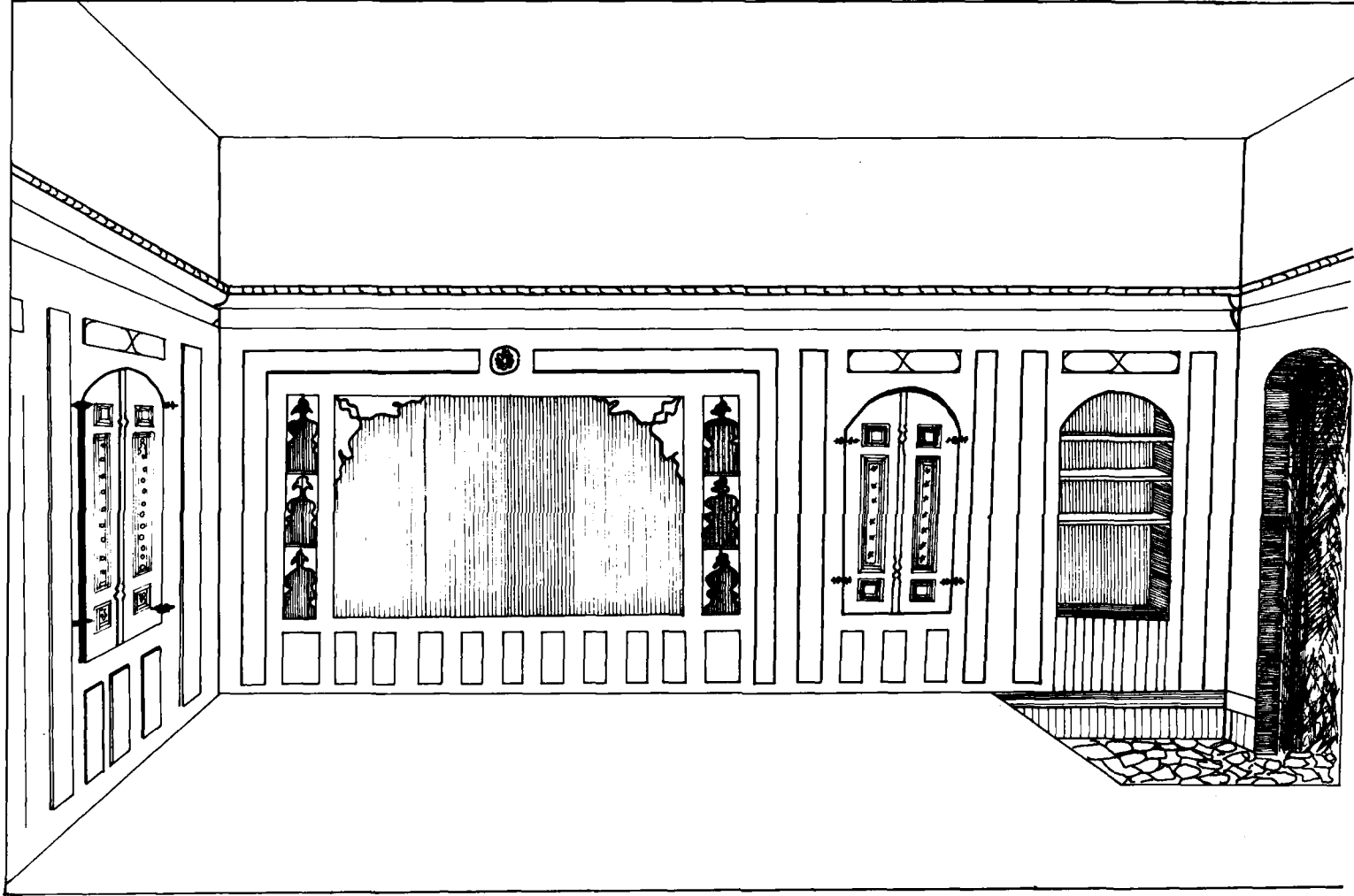
Moratların evi



Fehim Pasa evi

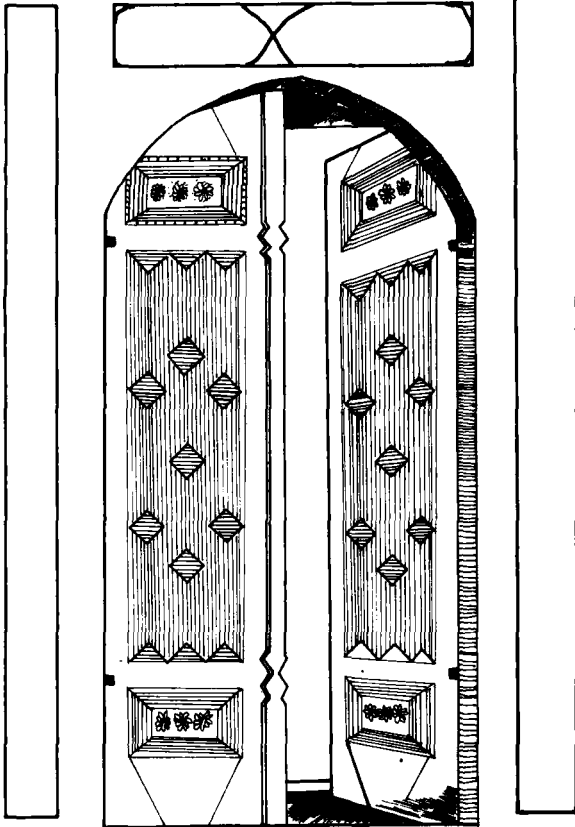


Fehim Paşa evi planı



Fehim Paşa evinin oda içinden görünüm

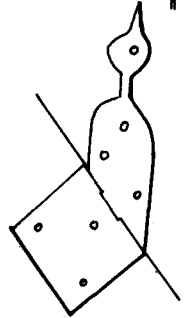
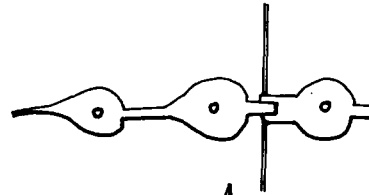
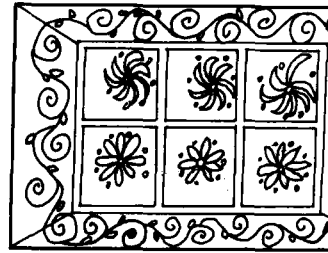
Plan IV



D _ Pencere



A _



- Kapı tokmağı

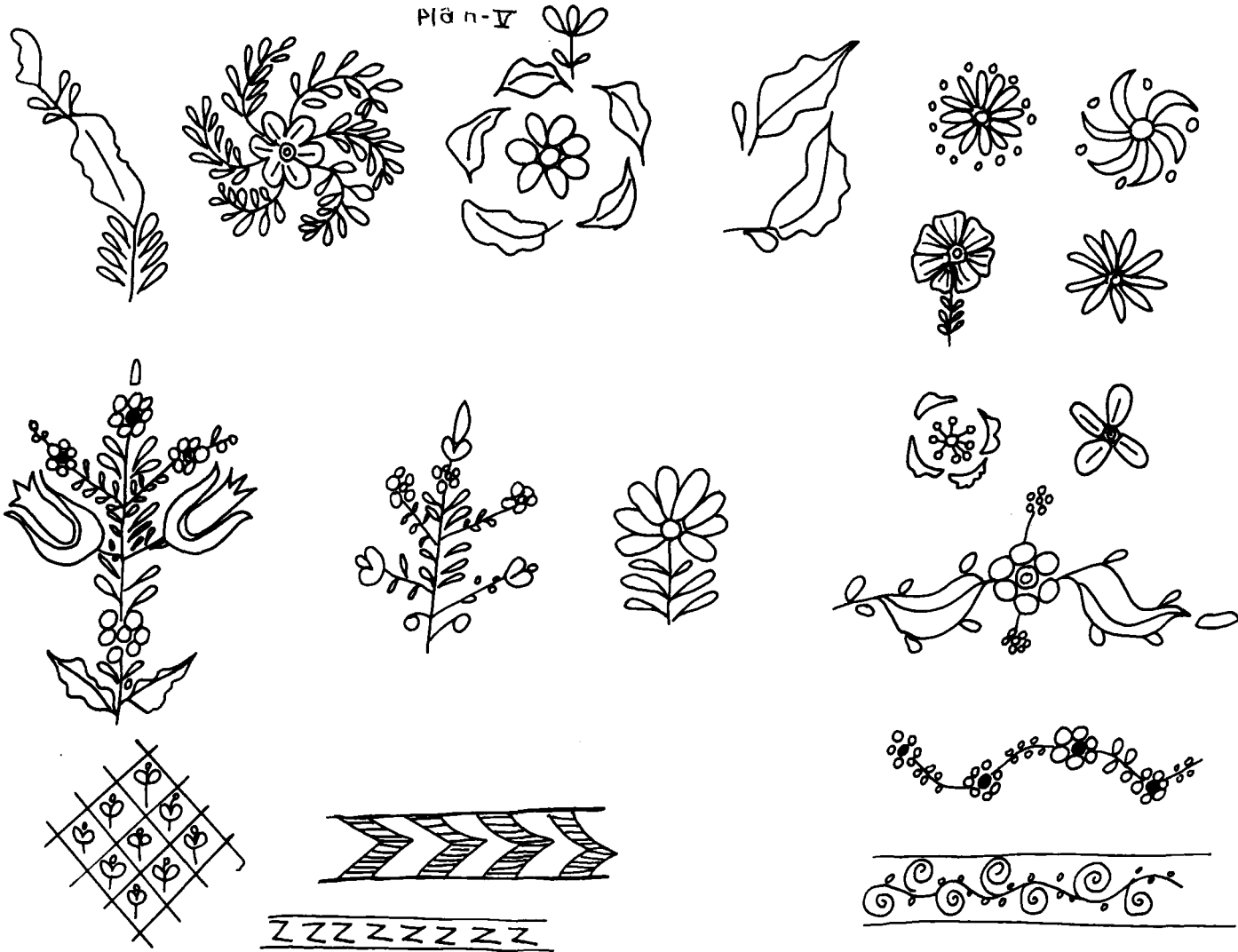


B - Pencere tavan
süslerinden



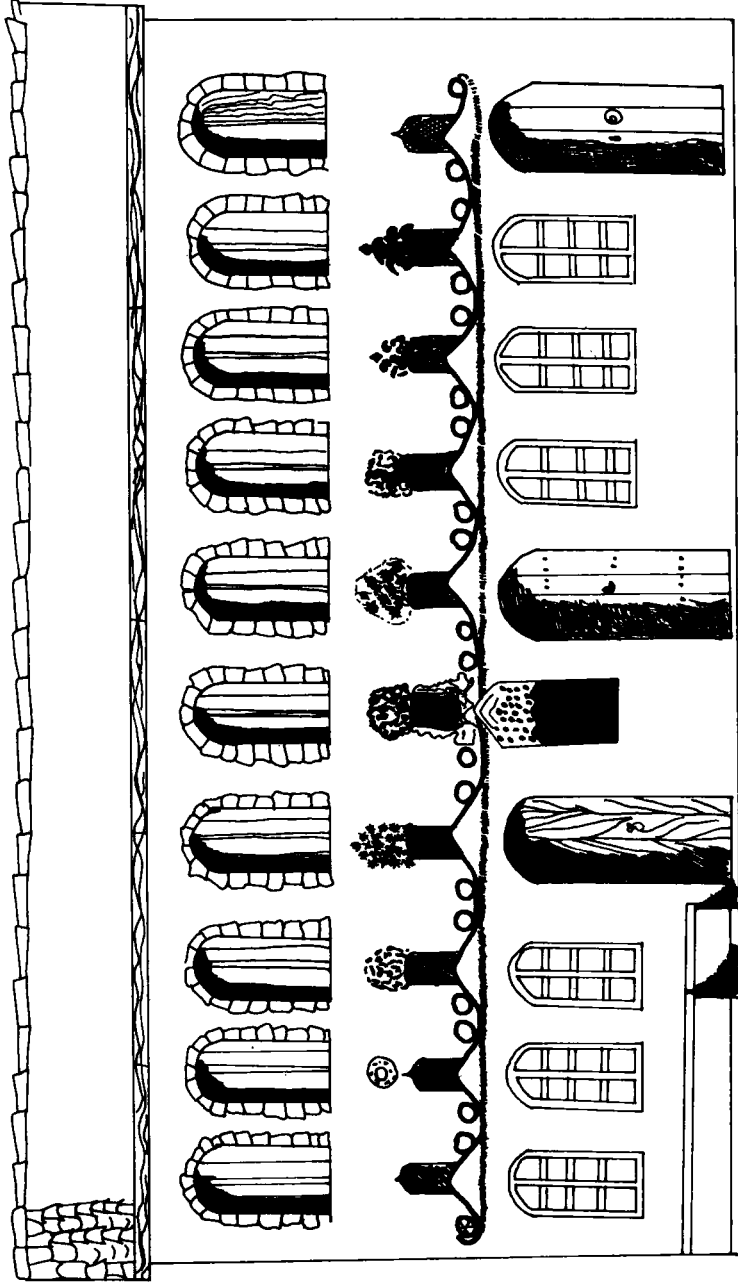
C - Kapı menteşeleri

a



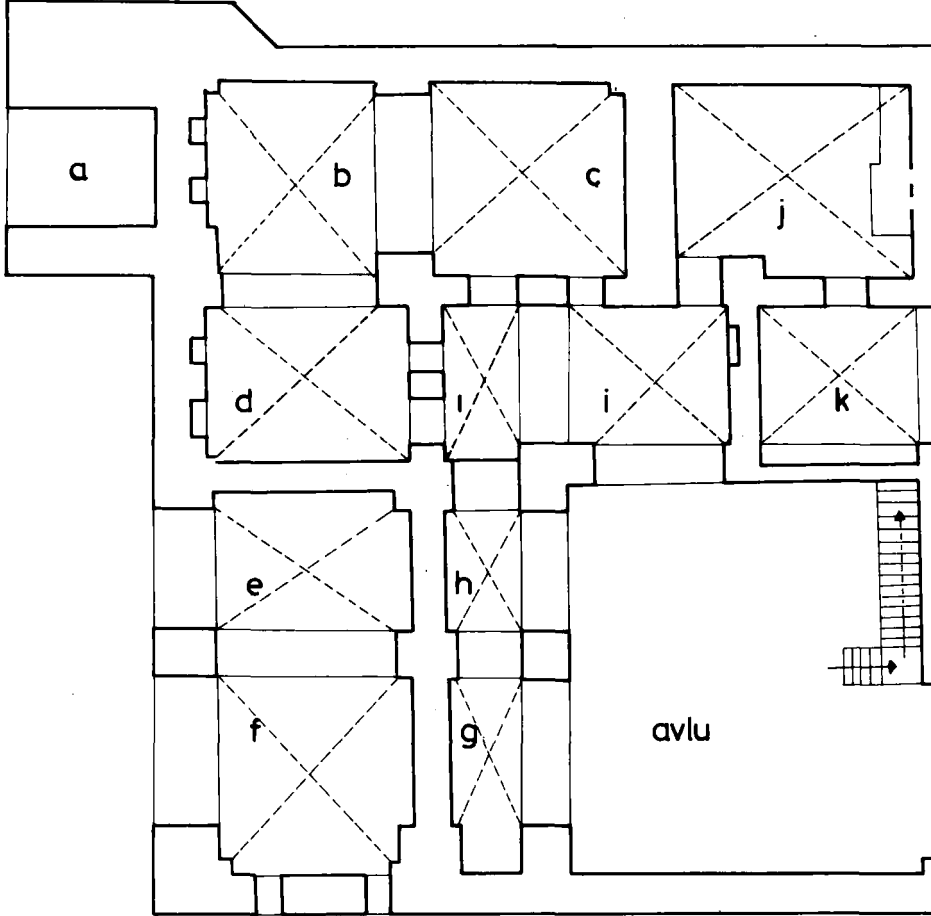
Antakya evlerinde kullanılan süsleme motifleri

plan VI



Fehim Paşa evi cephe görünümü

plan VII

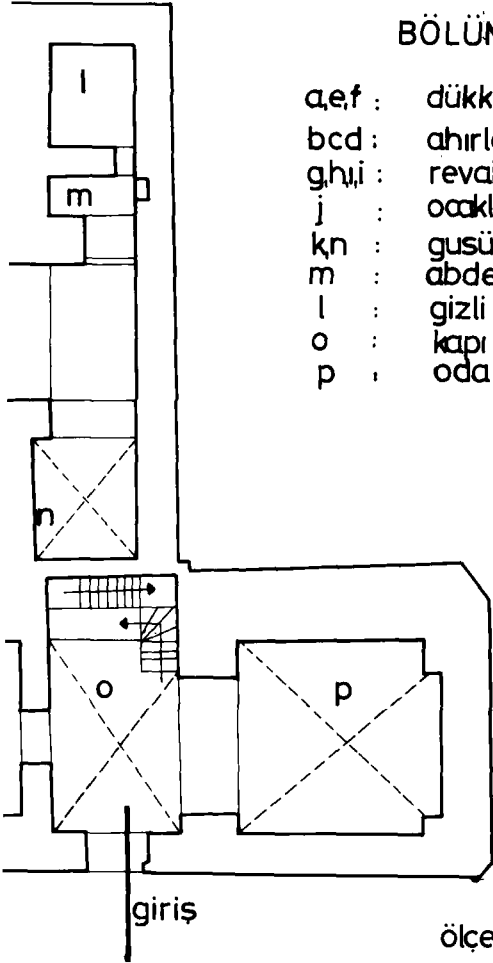


Ziver Paşa evi
Zemin kat planı



BÖLÜMLER

- a,e,f : dükkan
bcd : ahırlar
g,h,i : revak
j : ocaklık
k,n : gusülhane
m : abdesthane
l : gizli oda
o : kapı aralığı
p : oda

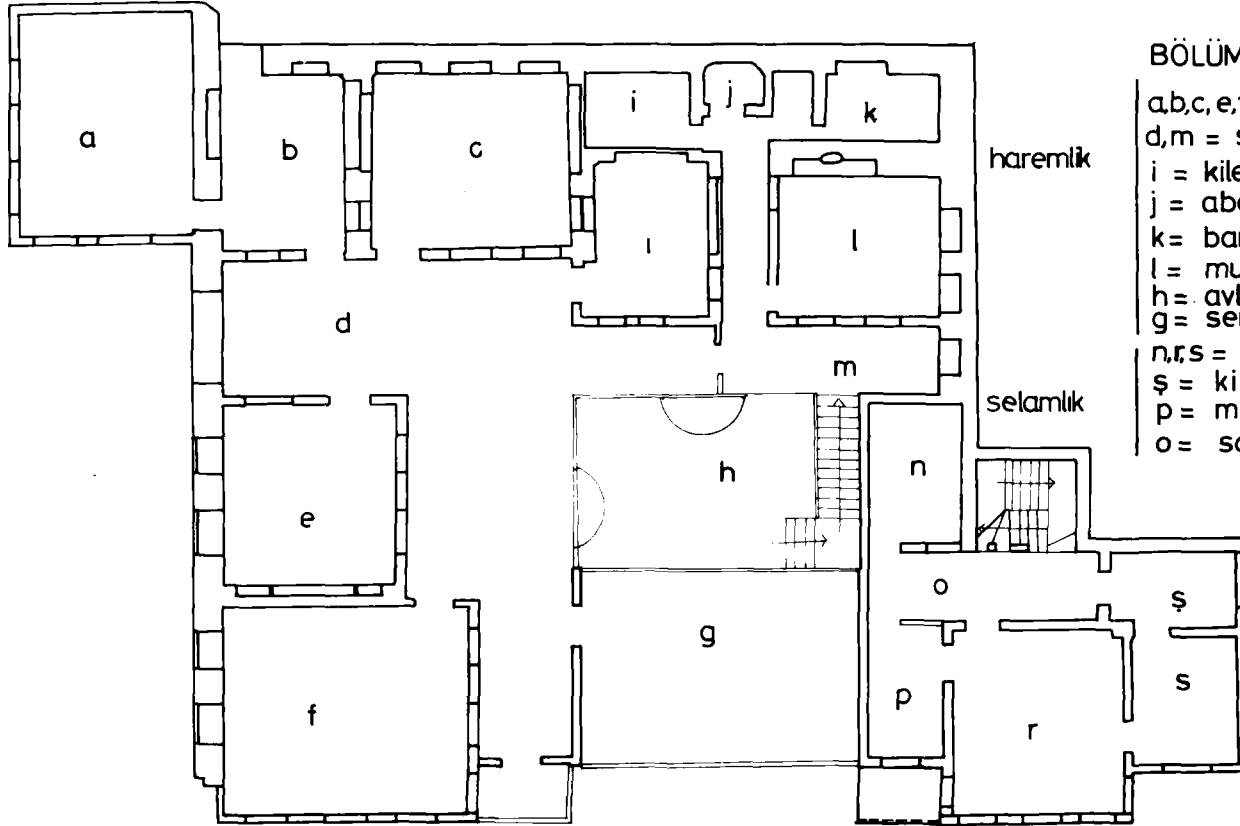
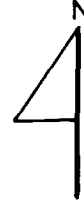


giriş

ölçek : 1 / 100

Plan VIII

Ziver Pasa evi üst kat planı

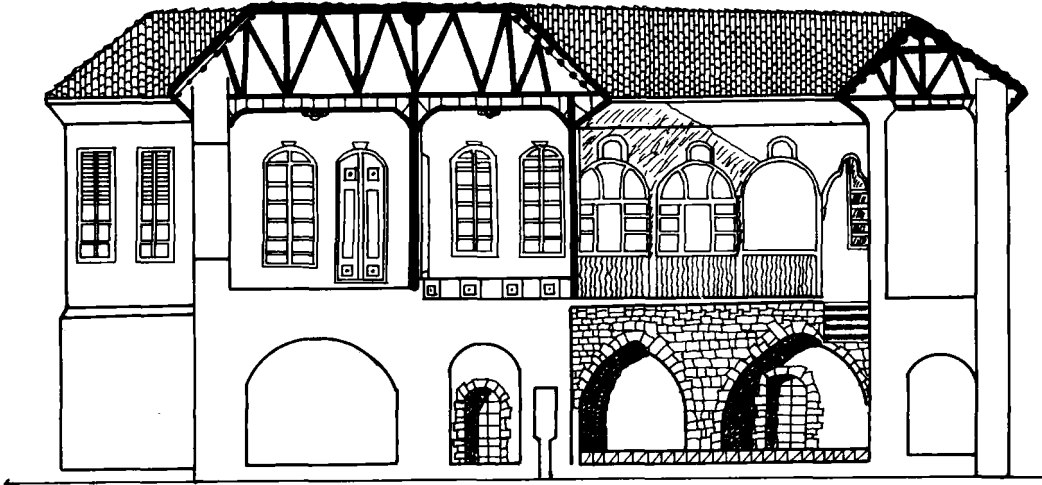


BÖLÜMLER

- a,b,c,e,f,i= odalar
- d,m = salon ve sofalar
- i = kiler
- j = abdesthane
- k= banyo
- l= mutfak
- h= avlu
- g= sergah
- n,r,s = selamlık kısmı odalar
- ş = kiler
- p= mutfak
- o= salon

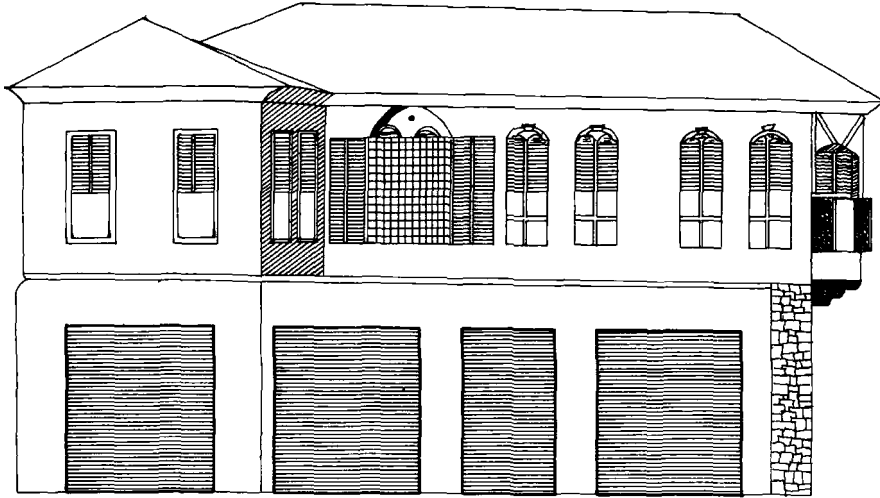
ölçek: 1/100

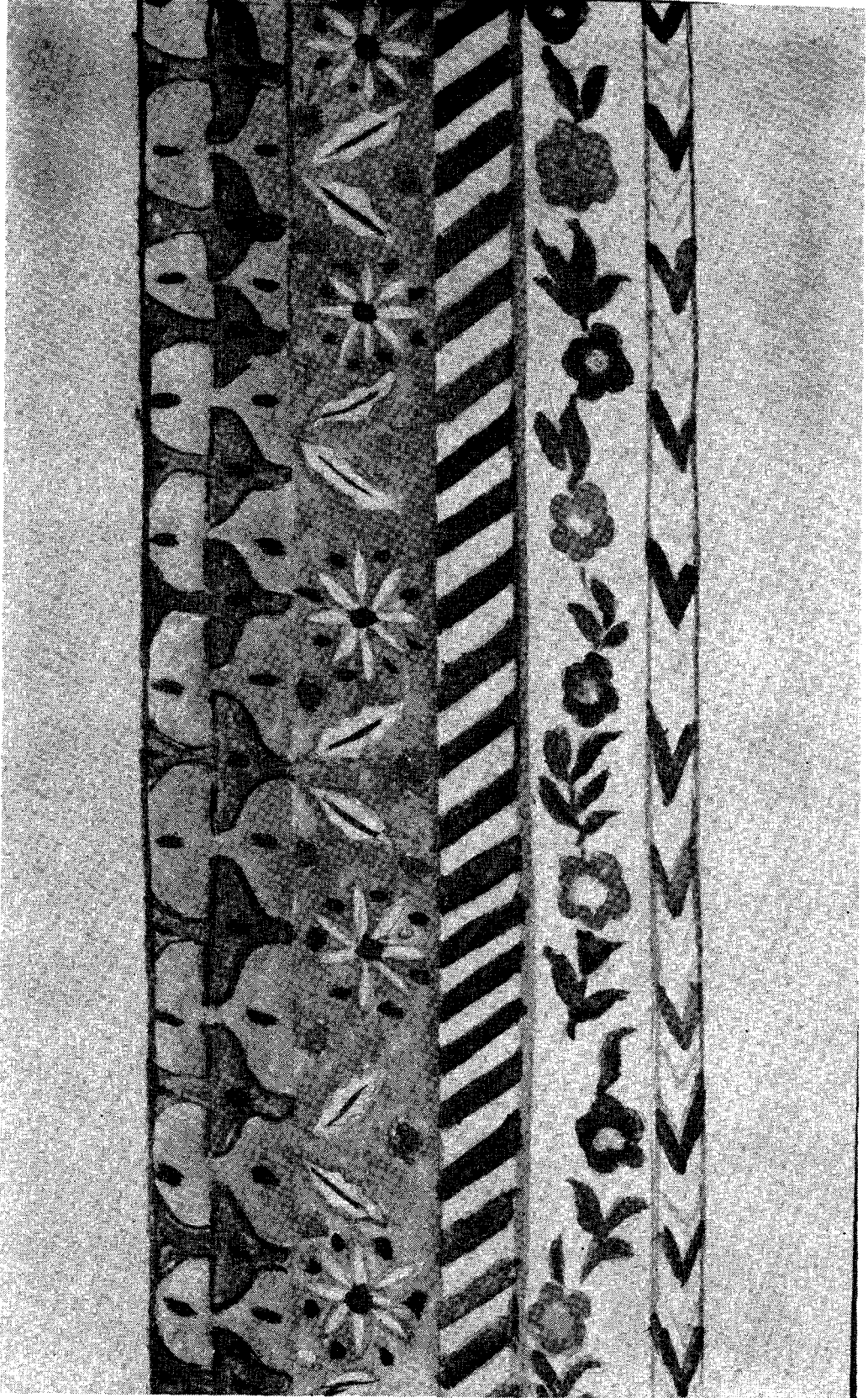
Plan IX



Ziver paşa evi _ kesit ve batı cephesi görünümü

ölçek:1/100





Fehim Paşa Evinden nakışlar



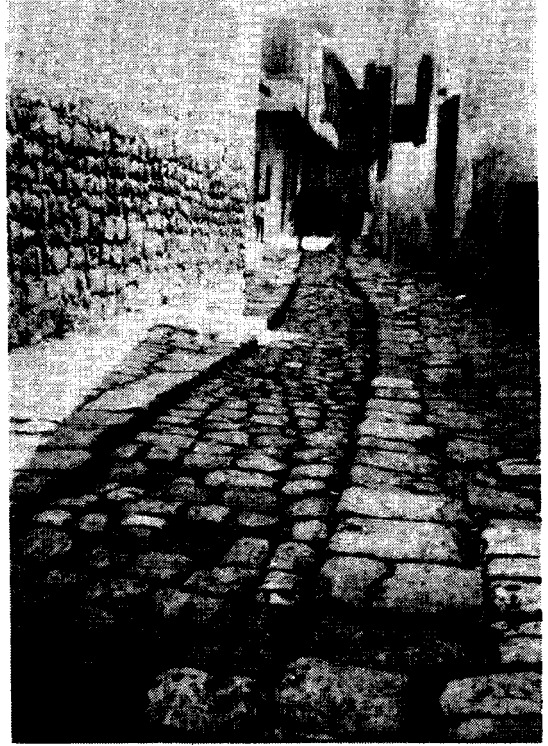
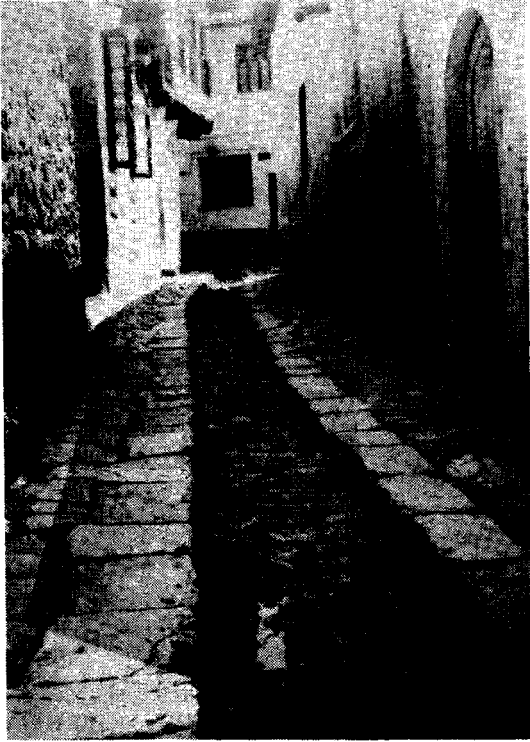
Fehim Paşa evinden oda içi nakışları



Fehim Paşa Evinden nakışlar



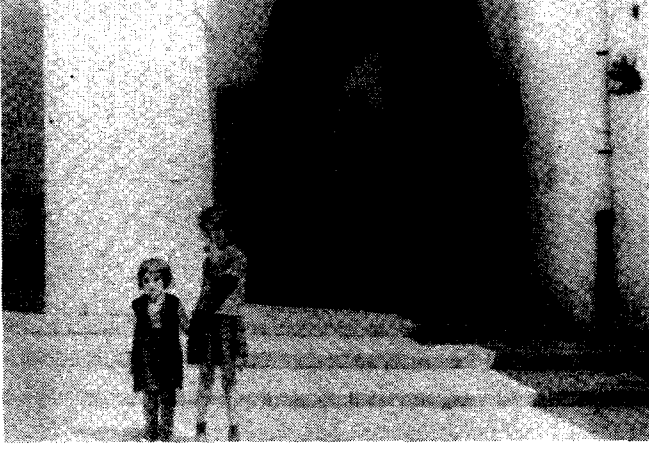
Balçıların Evinden nakışlar



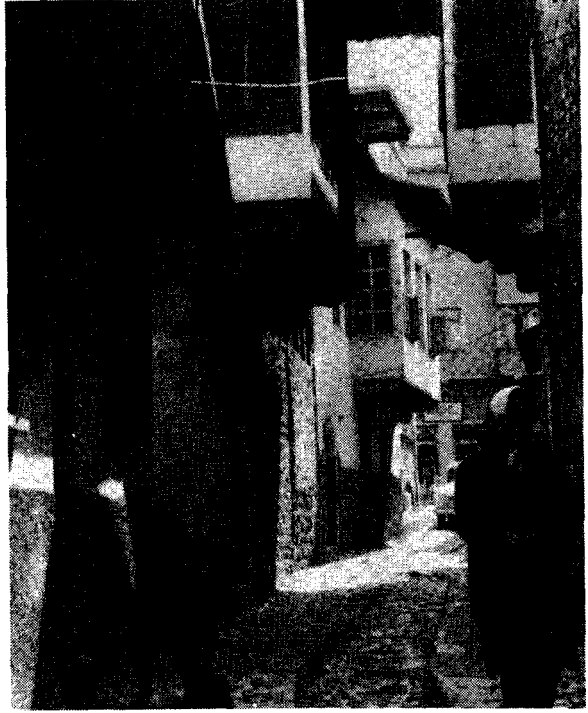
Resim : 1,2 Eski Antakya Sokaklarından görünümler



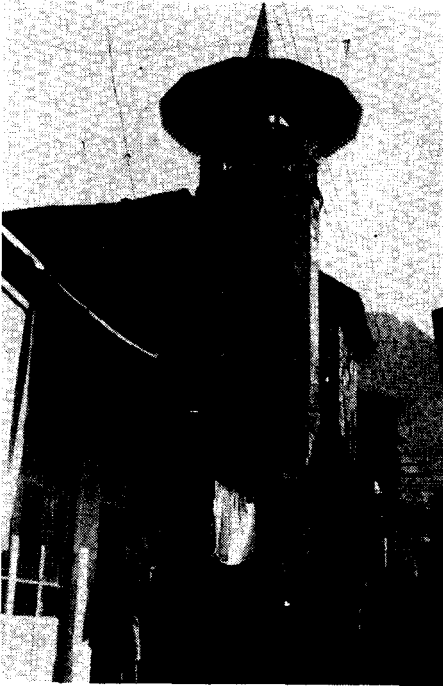
Resim : 3. Üzeri kemerli bir sokak.



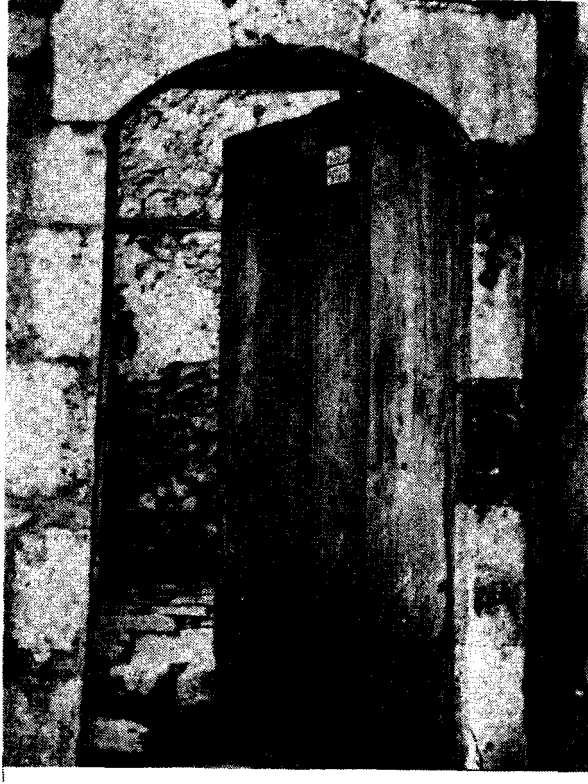
Resim : 4. Dehliz şeklinde bir sokak.



Resim : 5. Çıkmalı bir sokak.



Resim : 6. Ahşap şerefe ve külahlı bir minare.



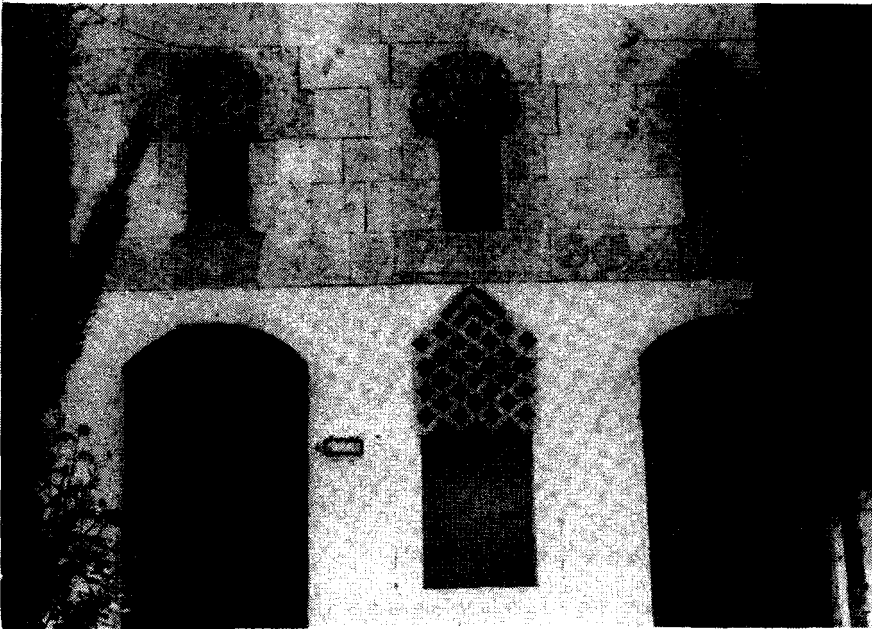
Resim : 7. Fehim Paşa Evi'nin sokak kapısı



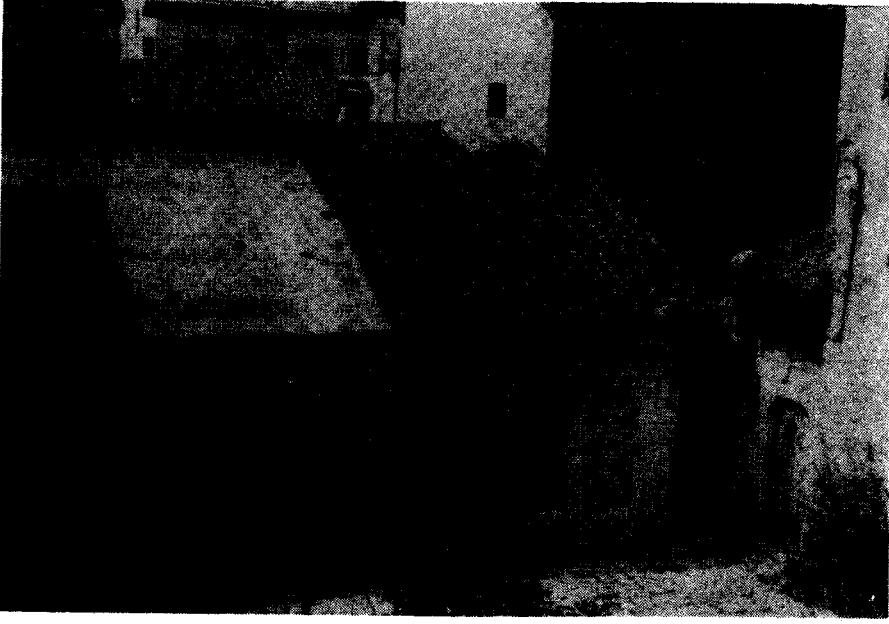
Resim : 8. Fehim Paşa Evi'nin avlusundan görünüş.



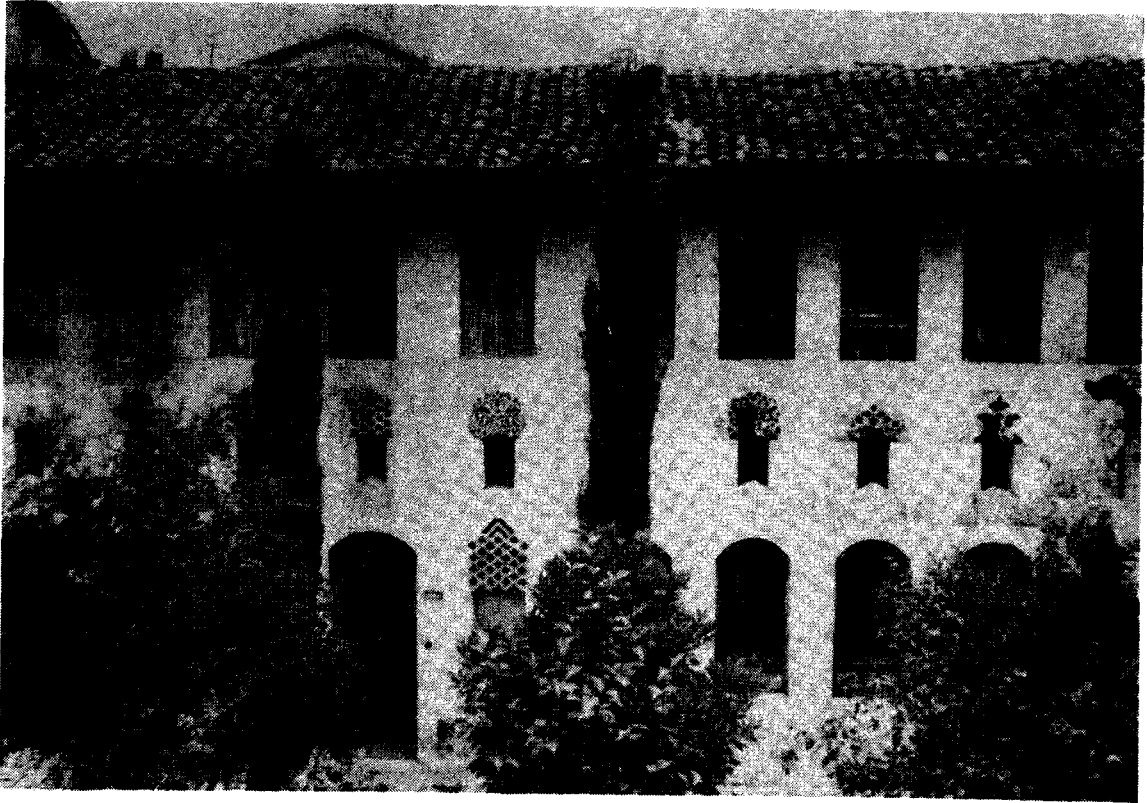
Resim : 9. Bir seki



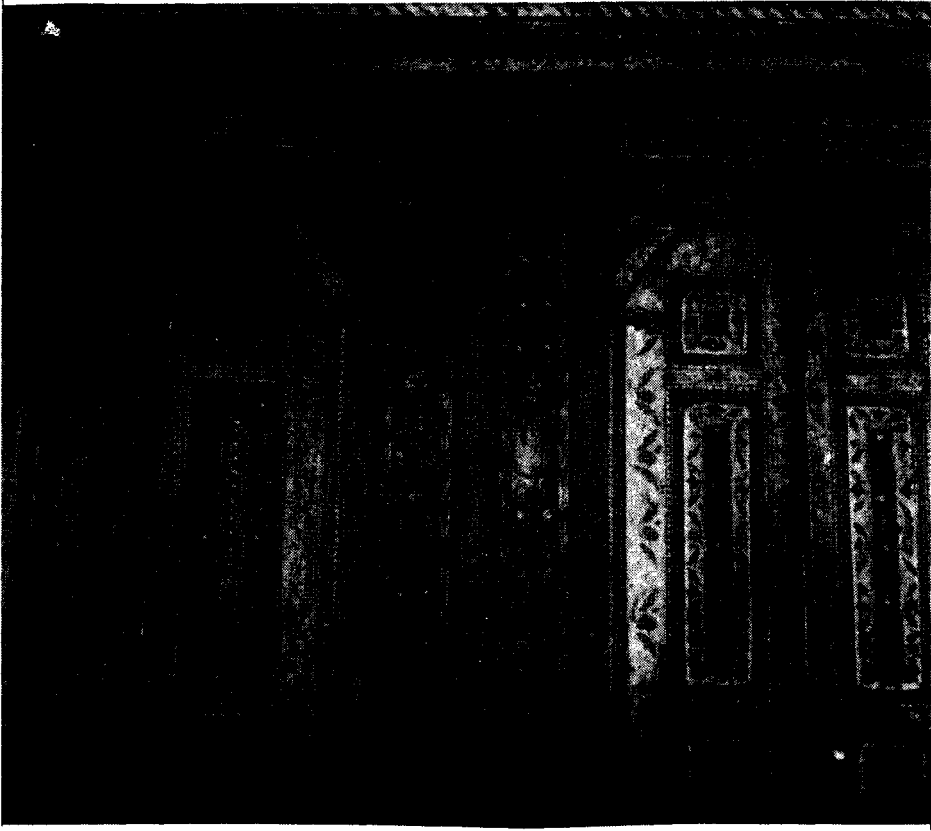
Resim : 10. Fehim Paşa evinin cephesindeki kuş takatları.



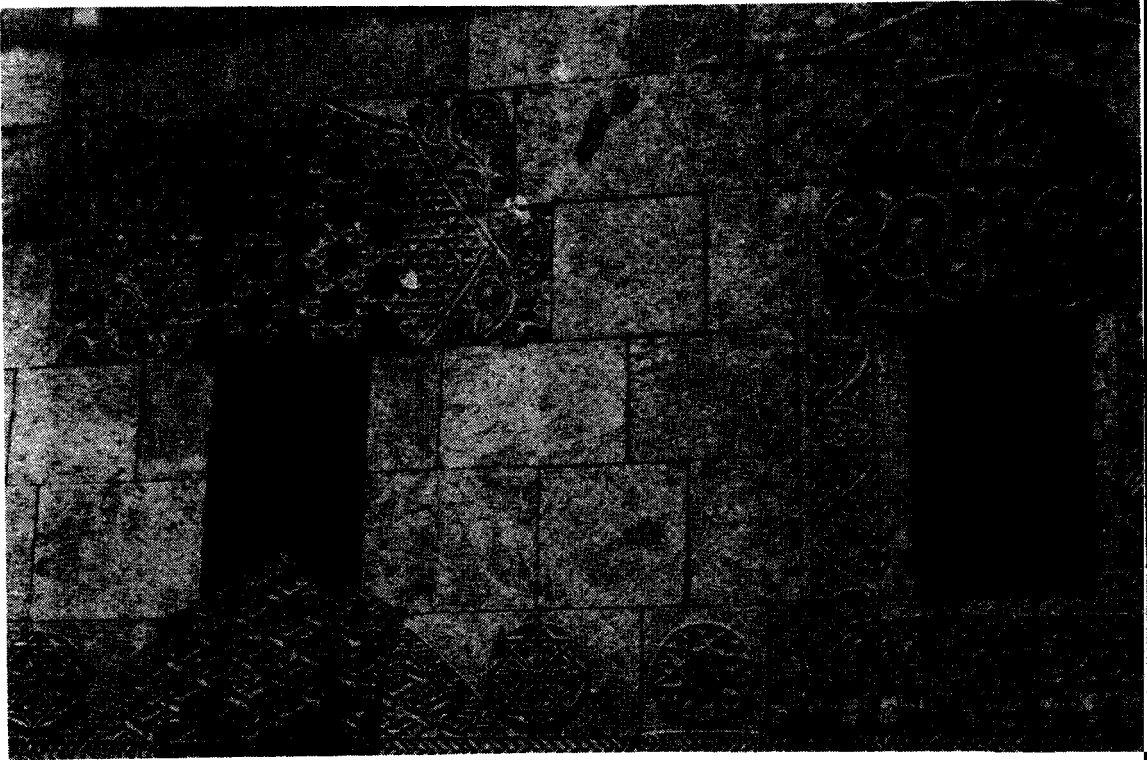
Resim : 11. Ahır ve diğer odalar



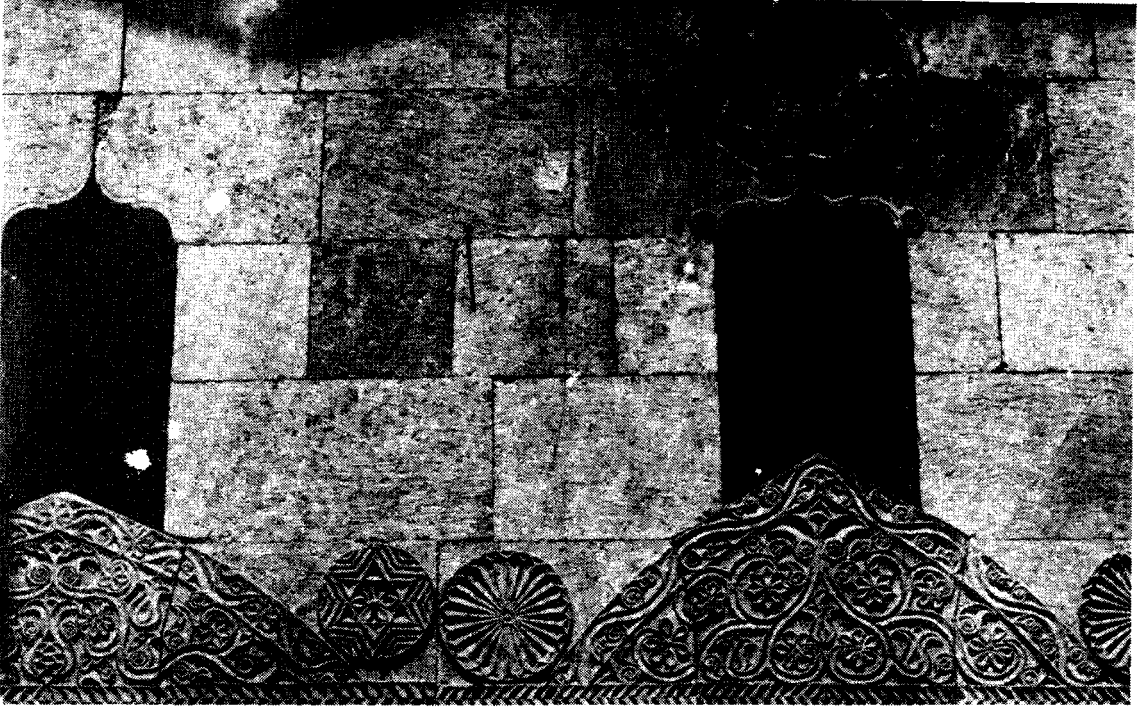
Resim : 12. Fehim Paşa Evi'nin cephesinden



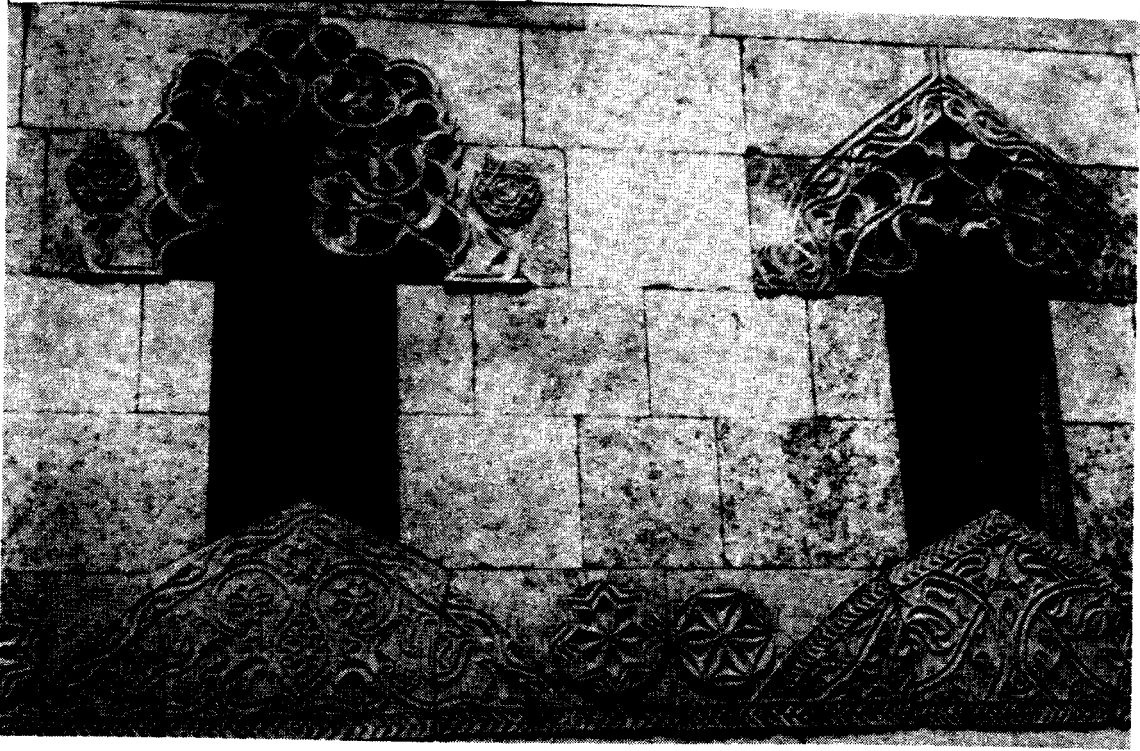
Resim : 13. Fehim Paşa Evinden nakışlar



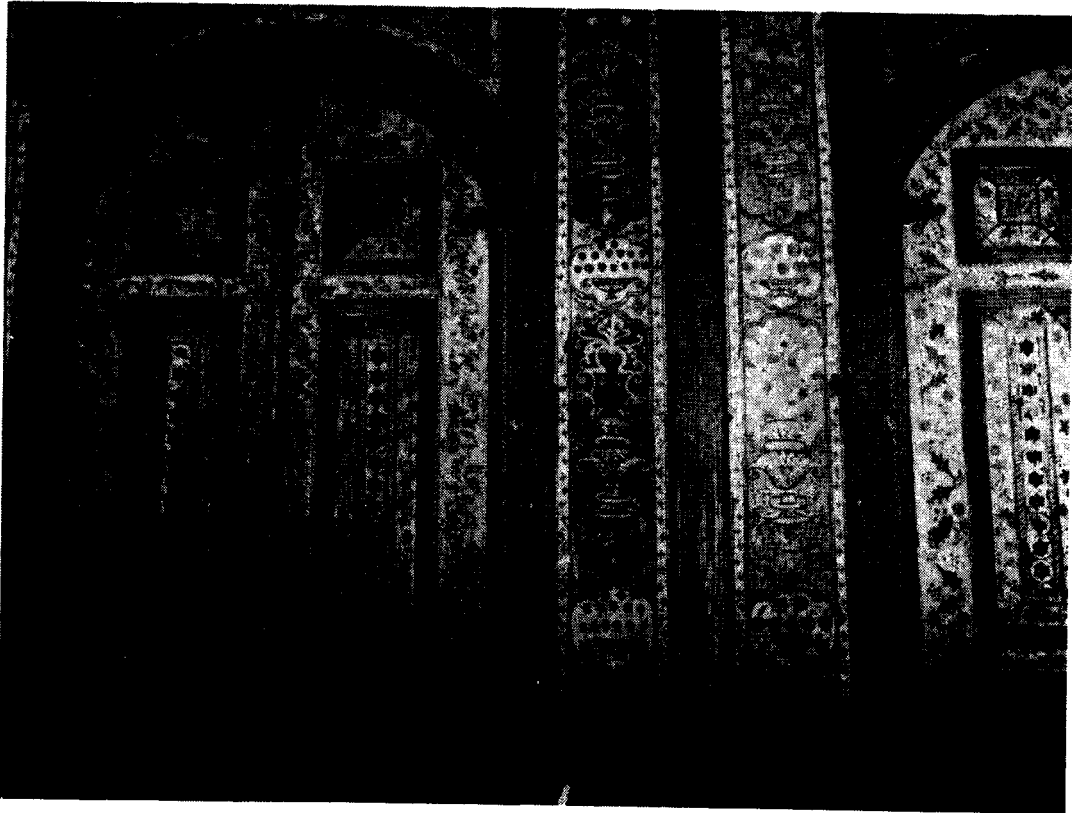
Resim : 14. Fehim Paşa Evinden cephe detayı.



Resim : 15, 16. Cephedeki taş oymalardan detaylar.



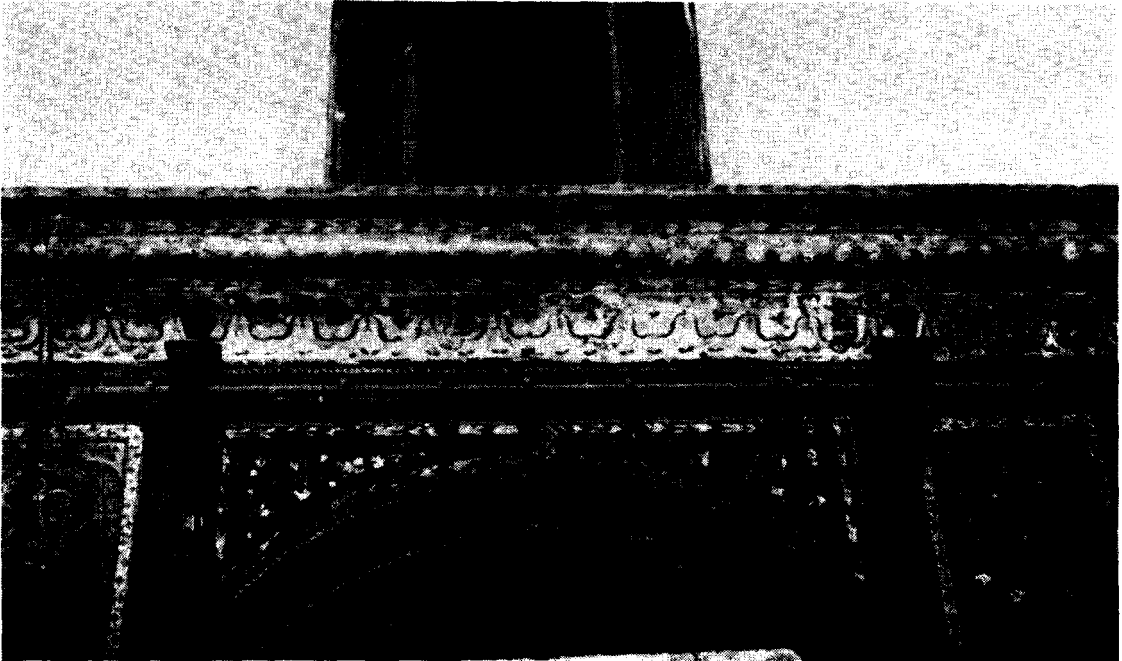
Resim : 17. Fehim Paşa Evi taş oyma işleri ve kuş takaları.

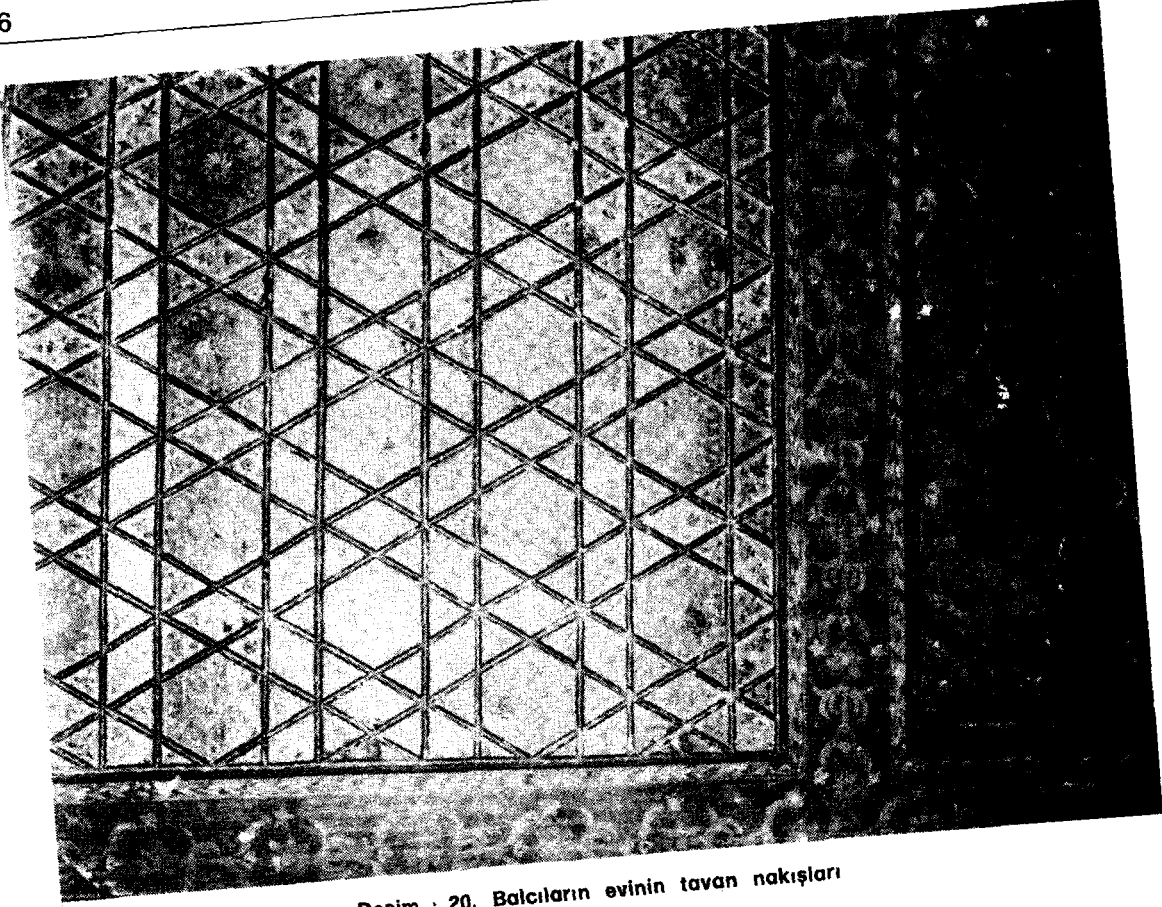


Resim : 18. Balcıların evinden oda içi nakışları.



Resim : 19 a, b Balıclıların evinden oda içi nakışları.

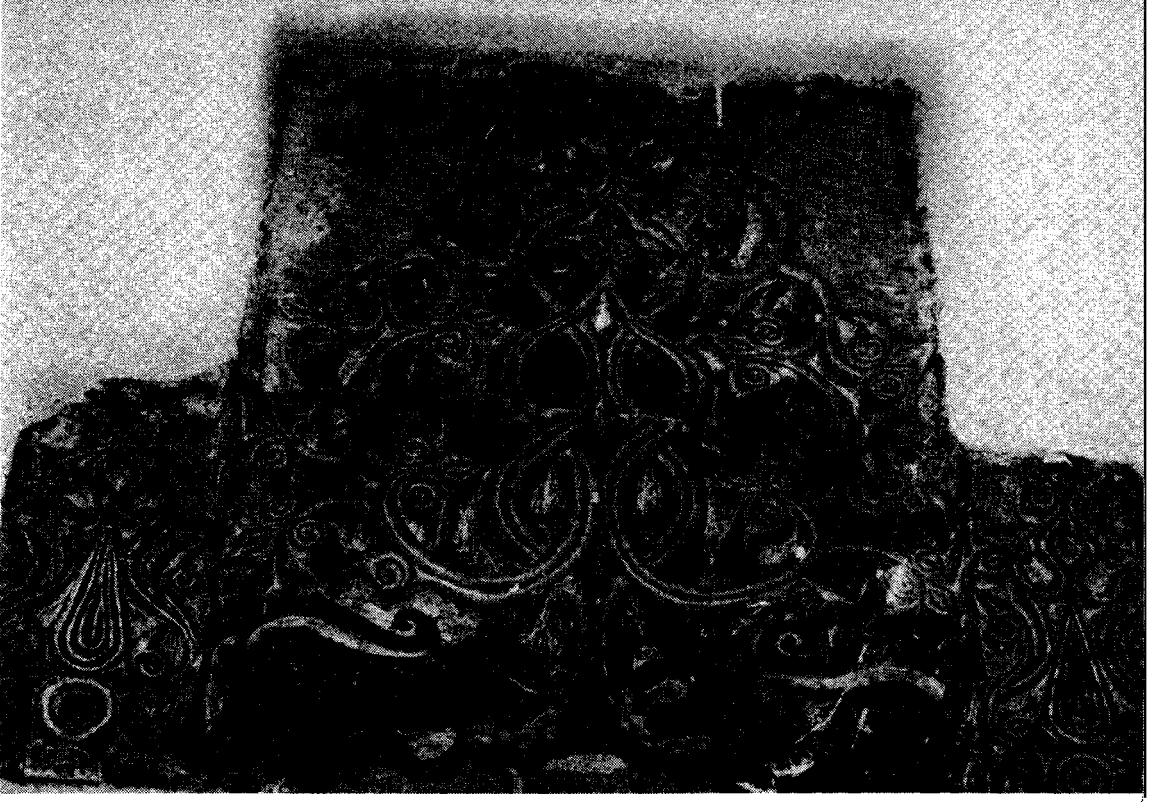




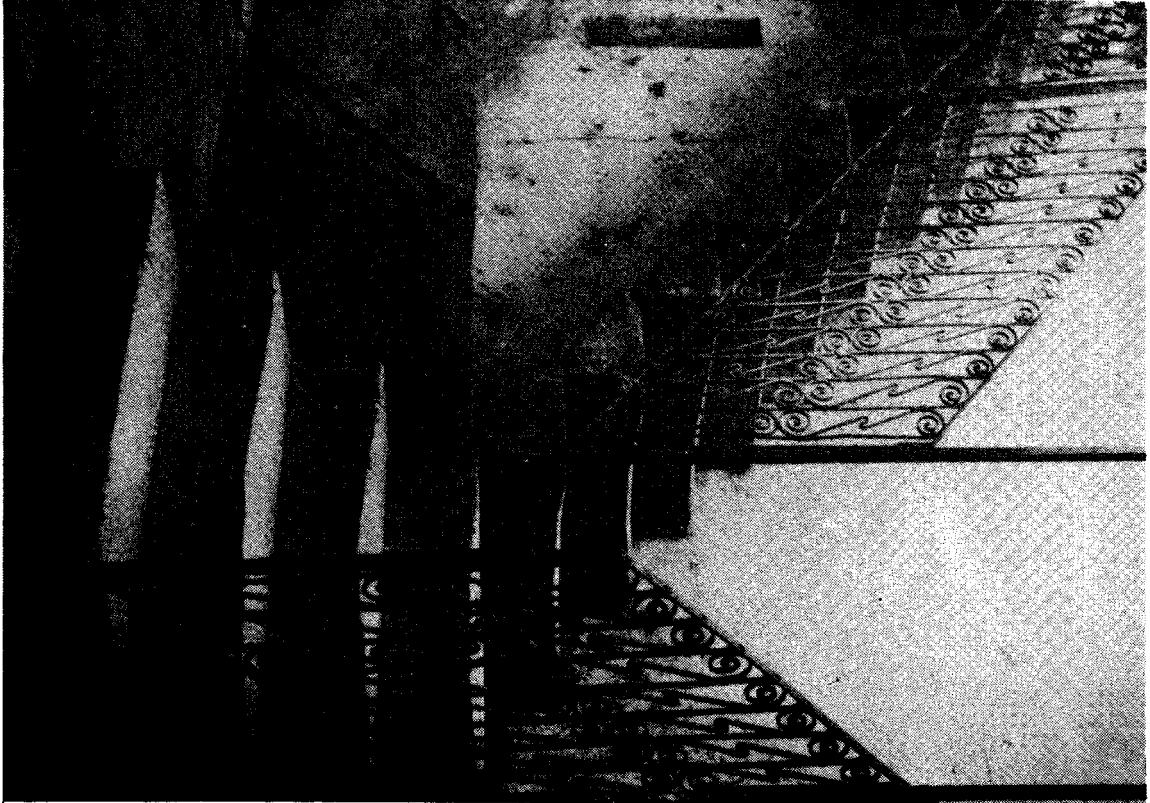
Resim : 20. Balcıların evinin tavan nakışları



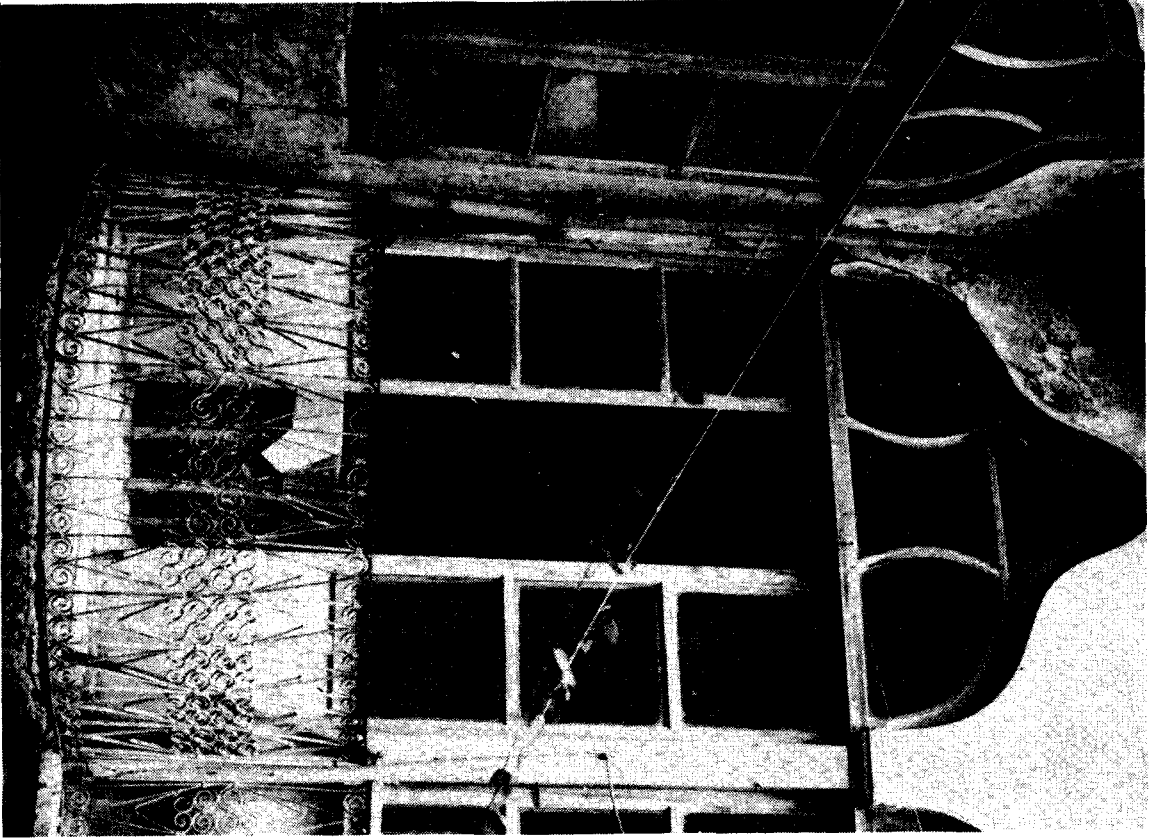
Resim : 21. Balcıları Evi'nin taş oyma işleri.



Resim : 22. Balcıların evinden taş oyma işleri

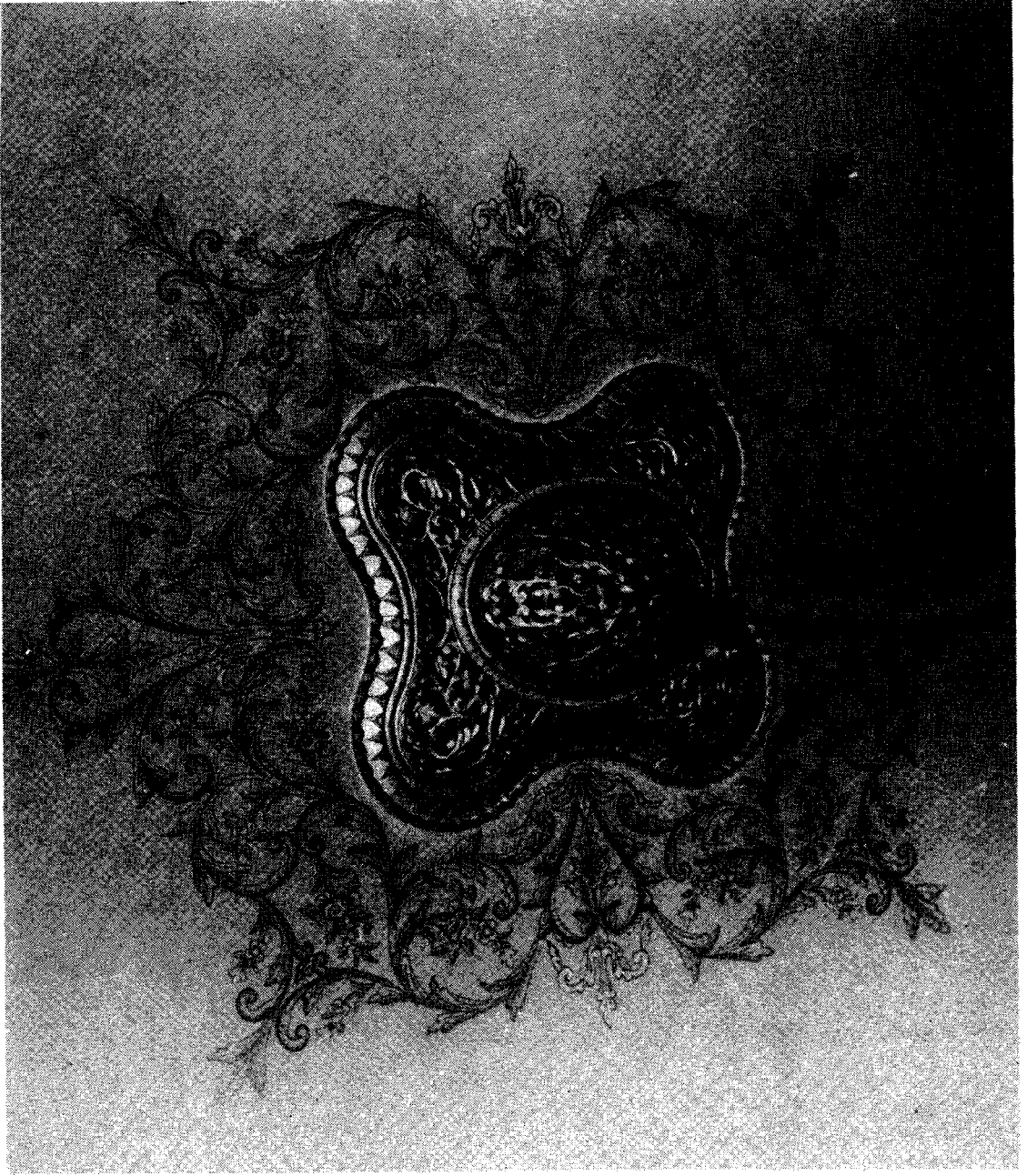


Resim : 23. Ziver Paşa Evinin taş merdiveni



Resim : 24, 25 Ziver Paşa dolap ve sofa detaylarından



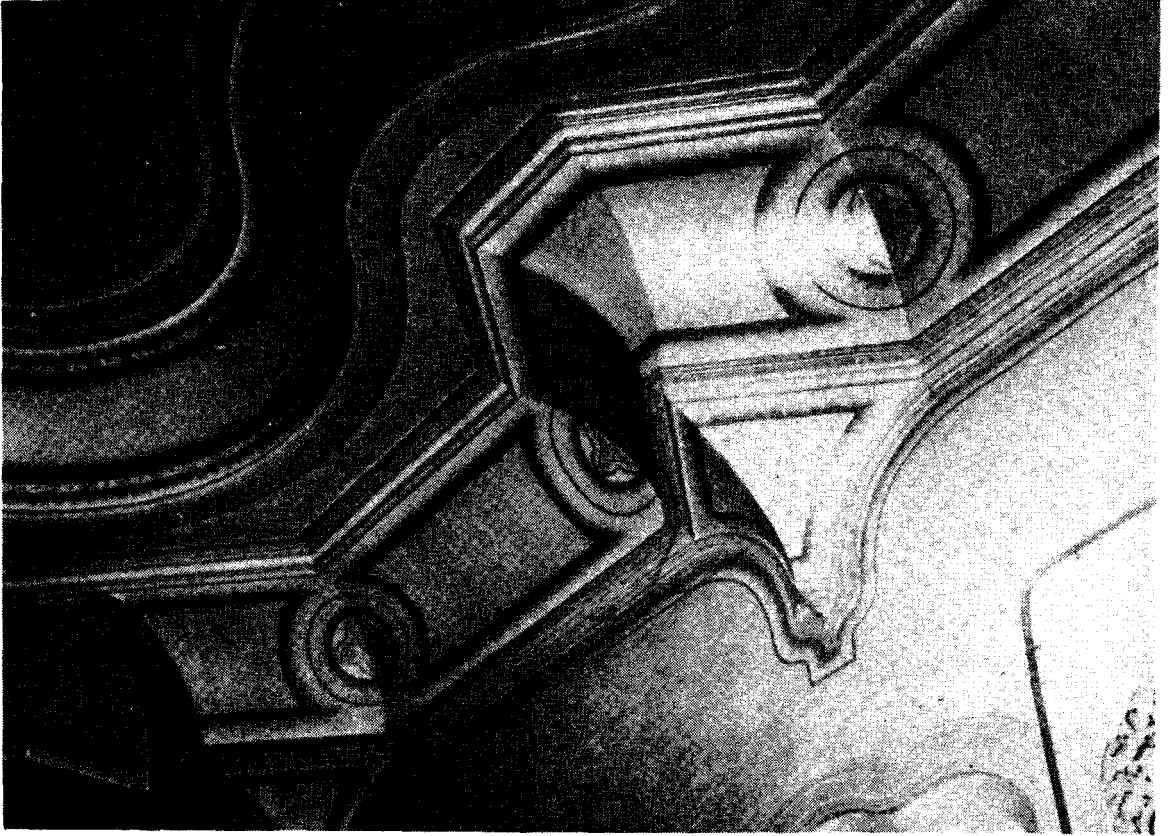


Resim : 26. Ziver Paşa Evinin tavan tavan göbeğinden

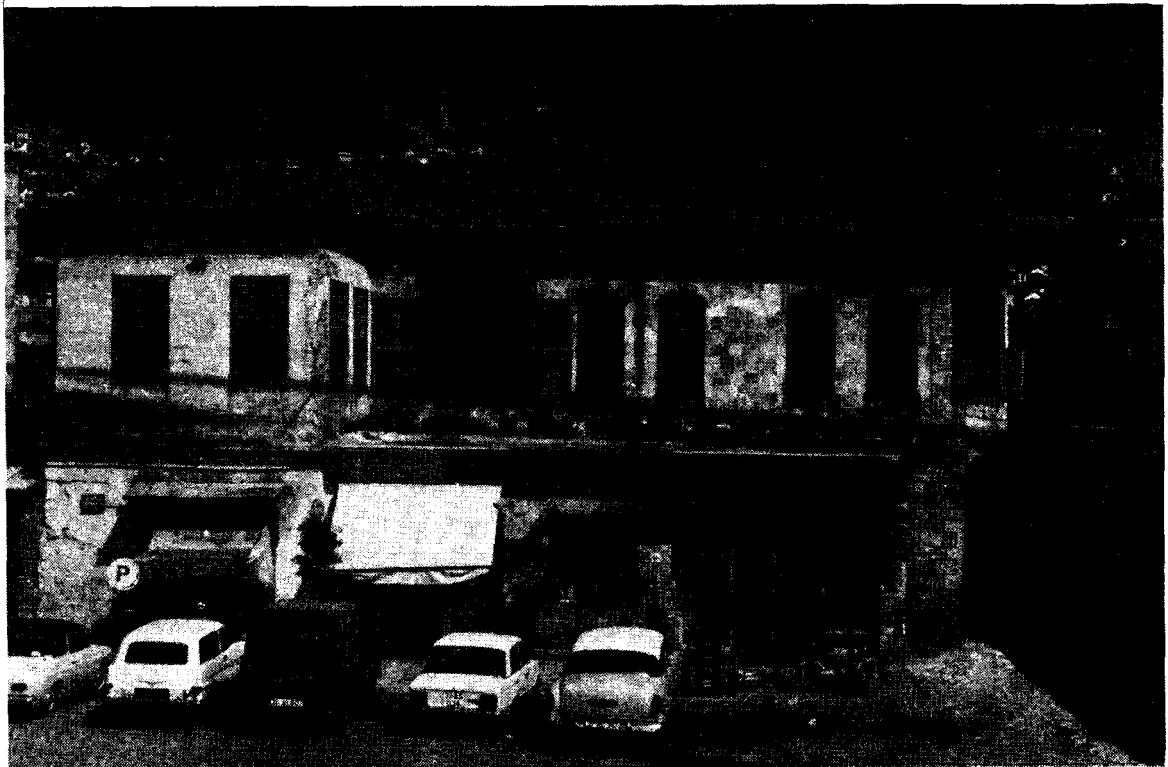


Resim : 27, 28 Ziver Paşa Evinin tavan süslerinden





Resim : 29. Ziver Paşa Evinin tavan stalaktitlerinden



Resim : 30. Ziver Paşa Evinin genel görünüşü.