

ESKİŞEHİR - TARİHİ SİT ALANI PAŞA, ORTA, AKCAMİ MAHALLELERİ KORUMA VE GELİŞTİRME PLANI TESPİT ÇALIŞMALARININ YÖNTEM VE SONUÇLARI¹

Başak (Acar) İPEKOĞLU *

AMAÇ VE YÖNTEM

Bugün Türkiye'deki eski eser ve tarihi yapıların tek başlarına değil de buldukları çevre içinde değerlendirilmeleri ve koruma kararlarının çevrenin tümü için alınması gerektiği restorasyon alanında kabul edilen ve giderek yaygınlaşan ana düşüncedir.

Koruma çalışmaları yapılırken; bilindiği gibi, ele alınan tarihi çevrelerin öncelikle; mimari, tarihi, görsel değerleri ve çeşitli sosyal özellikleri saptanmakta, analiz ve dökümleri yapılarak, özellikleri değerlendirilmekte ve bunların ışığında koruma kararları geliştirilmektedir. Eskişehir tarihi sit alanında gerçekleştirilen bu çalışmanın amacı da, tarihi alanda, koruma ve değerlendirmede öncelik taşıması gerekli bir alanda ayrıntılı tespitlerin yapılarak, bölge ölçeğinde değerlendirme ve koruma kararları getirebilme. Ancak bilindiği gibi bu tür çalışmaların ilk bölümünü oluşturan saptamaların, en çok zaman ayrılması gerekli kısmını mimari değerlerin belirlenmesi oluşturmaktadır. Bu nedenle; bu belir-

lemelerin daha sistemli ve böylece daha kolay bir biçimde yapılabilmesi amacı ile envanter kartları düzenleme çalışmaları sürdürülmektedir.

Eskişehir tarihi sit alanı (yerel de-yimi ile Odunpazarı) üzerinde gerçekleştirilen bu çalışma içinde de, saptama çalışmalarında kullanılmak üzere, bu konuda daha önce yapılmış çalışmaların bir sentezi niteliğinde envanter kartları hazırlanmıştır. Bu kartların tasarımında; koruma alanında yapılacak çalışmaları kolaylaştıracak sistematik bir düzen yaratmak düşüncesi dikkate alınmıştır. Bunun için, alanda önce genel bir gözlem yapılarak, koruma kararları için, dokusal özellikleri ile değer kazanan sit alanının yapı ve çevre ölçeğindeki değerlerinin yoğunluk ve nitelikleri incelenmiştir (Şekil : 1). Bu gözlem yardımı ile elde edilen bölgeleme çalışması, alanın yukarıda sözü edilen, korumada öncelik verilmesi gerekli ayrıntılı çalışma alanının saptanmasını sağlamış, böylece mimari özellikler belirlenip «envanter kartları»nın hazırlanmasına geçilmiştir.

Bu kartlar, Eskişehir tarihi sit alanı içinde yer alan geleneksel konutlar ve Cumhuriyet Dönemi yapıları için iki grup olarak hazırlanmıştır. Geleneksel konutlar için hazırlanan kartlar; dış, iç ve sosyal anket kartları olarak üçe ayrılıp, aynı zamanda «Klasik Türk Evi»nin çeşitli özelliklerini de içermektedir. Alanda daha az sayıda olan Cumhuriyet Dönemi yapıları için ise yalnız dış envanter kartları hazırlanmış, bu yapıların iç özellikleri, fonksiyonları

(*) Başak (Acar) İPEKOĞLU, Yük. Mim. Rest. Uz., Eski Eserler ve Müzeler Genel Müdürlüğü/ ANKARA.

1. Bu yazı Şubat 1981 de ODTÜ Mimarlık Fakültesi Restorasyon Bölümüne sunulan «Eskişehir Tarihi Sit Alanı Koruma ve Geliştirme Planı» isimli Yüksek Lisans Tez çalışmasının bir bölümünü oluşturan tesbit çalışmalarının yöntem ve sonuçlarını açıklamaktadır.

Yazar, bu yazının hazırlanması sırasında teşvik ve desteğini gördüğü Sn. E. Şafak Acar'a teşekkürü bir borç bilir.

farklı olduğu için gözlenerek belirlenmiştir. Geleneksel konutlar için hazırlanmış sosyal anket kartları Cumhuriyet Devri konutları için de kullanılmıştır.

1. GELENEKSEL KONUTLAR ENVANTER KARTLARI

1.1. Geleneksel Konutlar Dış Envanter Kartları

Bu kartlarda yapıların dış özellikleri incelenmektedir. Kartların 1a sayfasında (Şekil : 2) yapıların özellikleri ile ilgili seçenekler noktalı çizgilerle gösterilmektedir. Uygulanan evin özelliklerine göre uygun kısımlar birleştirilecektir. Yine bu sayfada, incelenen yapının bir fotoğrafının konabileceği bir kısım da ayrılmıştır.

1.1.1. Yapının Yakın Çevresi ile Olan İlişkisi

Bu kısımda; ana giriş, ev-bahçe-sokak ilişkileri belirlenebilir. Kart üzerinde şematik olarak gösterilen 8 seçenekteki harfler; s : sokak, b : komşu yapı, g : bahçe, h : değerlendirilen ev olarak gösterilmiştir. Bu işlem; evin bahçe ya da sokağa göre konumunu, bitişik ya da ayrı olarak yerleşme düzenini belirlemeye yardımcı edecektir.

1.1.2. Cephe Tipi

Bu kısımda; çıkmalı ya da çıkmasız cephe tipleri çeşitlenmeleri ile detaylı olarak incelenmiştir. Çıkmalılar; cephenin şematik ön plan ve kesitleri çizilerek ayrıntılı bir biçimde gösterilmiştir. Şemalar kat sayılarını da içermektedir. Cephe tipi şema çizimleri yalnızca Eskişehir tarihi sit alanı için değil, aynı zamanda Türkiye ölçeğinde bir uygulama için de elverişlidir. Bu bölümdeki tipler; çıkmasız, tek çıkmalı, tüm kat çıkmalı, testere çıkmalı, birden fazla çıkmalı ve ikiz ev cephe tipleri olarak 6 bölümde ele alınmıştır.

1.1.3. Giriş

Bu kısımda; girişin girinti içinde olup olmadığı incelenmiştir. Ayrıca giriş kıs-

mındaki merdiven biçimleri de belirtilmiştir.

1.1.4. Çatı

Çatı tipleri; kırma, beşik ve bunların çeşitlenmeleri olarak şematik biçimde gösterilmiştir. Örtü malzemesi ve saçak tipleri şematik görünüş ve kısmi kesit çizimleri olarak incelenmiştir. Bunlardan başka, çatı malzemesinin yapısal durumunu ve değişmişliğini belirlemek için ayrı bir bölüm açılmıştır.

Dış envanter kartlarının 1b sayfasında (Şekil : 3); yapım teknikleri, açıklıklar, yapının özel elemanları belirlenebilen tüm detayı ile gösterilmiştir. Kartların uygulaması sırasında uygun karelerin yan çizgileri koyulaştırılacaktır. Her satırın sonundaki boşluklar, her kattaki elemanların yapısal durumunu, değişmişliğini ve süslemesini göstermek için ayrılmıştır.

1.1.5. Duvarlar

Her kat için yapım tekniği şöyle gruplandırılmıştır :

- Yığma moloz taş
- Yığma kerpiç
- Ahşap çatki (iskelet) + taş dolgu
- Ahşap çatki (iskelet) + kerpiç dolgu
- Ahşap çatki (iskelet) + bağdadi

Duvar kaplamaları; sıvasız, sıvalı (badanasız), sıvalı (badanalı : beyaz, renkli) olarak incelenmiştir.

1.1.6. Açıklıklar

Kapılar : Giriş ve bahçe kapısı olarak iki ayrı satırda gösterilmiştir.

Giriş kapıları : Tek ve çift kanatlı olarak, üst ve yan kısımlarında pencere olup olmadığına göre incelenmiştir.

Bahçe kapıları : Bunlar da, tek ve çift kanatlı kapılar olarak ele alınmıştır.

Pencereler : Her kat için ayrı ayrı belirtilmiştir.

Bodrum kat pencereleri : Dikdörtgen (düşey ve yatay), kare ve basık kemerli olarak çeşitlendirilmiştir.

Normal kat pencereleri: Servis hacimlerine ve odalara ait pencereler olarak ayrılmıştır. Bölünmeler, açıklık tipleri kafes ya da parmaklıkları olup olmadığı da gösterilebilecek biçimde düzenlenmiştir. Ayrıca her kat penceresinin altında yer alan bir satırda, eğer varsa pencere altı elemanın da işaretlenebileceği seçenekler gösterilmiştir.

1.1.7. Özel Elemanlar

Çıkmalar: Çıkma strüktürü ve çıkma elemanları şöyle incelenmiştir :

- konsol kirişli ahşap çıkma
- payanda destekli ahşap çıkma
- konsollu ahşap çıkma
- bağdadi ile profillendirilmiş ahşap çıkma.

Konsollar: Konsol profil örnekleri olarak gösterilmiştir.

Köşe pahi: Perspektif şema çizimi olarak, köşe pahnın hangi katı ya da katları içerdiği belirtilmiştir.

Pediment ve pediment altı profili: Çift çıkmalı cephelerde görülen pediment ve pediment altı profil örnekleri gösterilmiştir. Bu satır daha çok Eskişehir tarihi sit alanındaki yapı cepheleri için geçerlidir.

1.2. GELENEKSEL KONUTLAR İÇ ENVANTER KARTLARI

Kartların 1a sayfasında (Şekil : 4) plan şeması ve iç mimari elemanların eskiz çizimlerinin yapılabileceği, boş kısımlar ayrılmıştır. Ayrıca, çalışmayı kolaylaştırmak için, evdeki katlara ait plan tipinin işaretlenebileceği şematik çizimlerle seçenekler gösterilmiştir. Bu şemalar; sofanın yerine göre, iç ve dış sofalı planların çeşitli tipleri olarak tasarlanmıştır. Uygulama sırasında; şema planlar yanında görülen harfler (b : komşu yapı, g : bahçe, s : sokak), planın konumunu belirlemek için, uygun seçeneğe göre işaretlenecektir. Bu bölümdeki boş kısımlar, çalışma sırasında karşılaşılabilecek diğer tipler için ayrılmıştır.

Kartların 1b sayfası (Şekil : 5), evler hakkında yazılı bilgi elde edilebilecek biçimde tasarlanmıştır. İlk bölümde, her kat-taki odaların; döşeme, tavan ve duvar malzemeleri hakkında bilgi toplanabilir. Bu elemanların; yapısal durumu, değişmişliği ve süslemelerini gösteren kolonlar her satırın sonunda düzenlenmiştir. İkinci bölüm; dolap, yüklük, ocak, raf, sedir, seki, köşk, merdiven gibi özel elemanlar ile ilgili bilgileri toplayacak satırlardan oluşmuştur. Üçüncü bölüm; bahçe elemanları ile ilgilidir. Bu kısımda; duvar ve yer kaplaması, bahçede yer alabilecek, ekmeçlik, odunluk, çamaşırılık gibi ek yapılar ve havuz, çeşme gibi elemanlar hakkında bilgi toplanabilecek satırlar vardır. Ayrıca bu sayfada, evin genel problemlerini belirleyebilecek ayrı bir bölüm düzenlenmiştir. Burada, değişmişlik ve yapısal durumla ilgili olasılıklar ayrıntılı bir biçimde gösterilmiştir.

1.3. GELENEKSEL KONUTLAR SOSYAL ANKET KARTLARI

Kart incelendiğinde (Şekil : 6), yapıda oturan aile hakkında gerekli sosyal bilgilerin tümünün ayrıntılı bir biçimde ele alındığı ve bu kart yardımı ile sosyal yapının genel özelliklerinin belirlenebileceği görülmektedir.

2. CUMHURİYET DEVRİ YAPILARI ENVANTER KARTLARI

2.1. Cumhuriyet Devri Yapıları Dış Envanter Kartları

Kartta (Şekil : 7), yapının fotoğrafının konabilmesi ve şematik cephe çiziminin yapılabilmesi için iki boş kısım ayrılmıştır. Ayrıca, yapının yakın çevresi ile olan ilişkisi, yapı tekniği, açıklıklar ve çatı hakkındaki bilgilerin toplanacağı bölümler düzenlenmiştir. Her satır sonunda yer alan boşluklar; elemanların yapısal durumu, değişmişliği ve süslemesi ile ilgili bilgileri belirlemek için ayrılmıştır.

2.1.1. Yapının yakın çevresi ile olan ilişkisi

Bu bilgi, geleneksel konutlara ait envanter kartlarında olduğu gibi seçeneklerin işaretlenmesi ile belirlenecektir.

2.1.2. Duvarlar

Her kata ait yapım tekniği :

- yığma moloz taş
- yığma tuğla olarak gruplandırılmıştır.

Her kat için duvar kaplaması; sıvasız, sıvalı (badanasız), sıvalı (badanalı : beyaz, renkli) olarak incelenmiştir.

2.1.3. Açıklıklar

Kapılar : Giriş ve bahçe kapısı olarak iki ayrı satır halinde tek ve çift kanatlı olarak gösterilmiştir.

Pencereler : Her kat için ayrı ayrı, servis ve normal pencereler olarak çeşitlemeleri ile gösterilmiştir.

2.1.4. Çatılar

Beşik ve kırma olarak, örtü malzemesi ve saçak tipleri dikkate alınarak incelenmiştir.

Böylelikle, dış ve iç envanter kartları yardımı ile;

- yapının konumu,
- biçimsel özellikleri,
- yapım tekniği ve problemleri,
- yapının değişmişliği,

Sosyal anket kartları yardımı ile;

- konut - aile ilişkisi (yoğunluk, mülkiyet, köken),
- aile yapısı (eğitim, meslek, gelir),
- konfor durumu belirlenmiştir.

Yukarıda açıklaması yapılan; dış, iç ve sosyal anket kartları yardımı ile hazırlanacak koruma planlarının tespit çalışmalarının daha sistemli ve kolay, zaman açısından kazançlı olacağı hazırlanmış olan «Eskişehir Tarihi Sit Alanı Koruma ve Geliştirme Planı»nda denenmiş ve sonuçları bu yazı içinde verilmiştir. Bundan sonraki de-

nemeler, bu kartların tasarımının geçerliliğini benzer alanlarda yapılacak uygulamalarla ortaya koyacaktır.

MİMARİ İNCELEME

1. GELENEKSEL KONUTLAR

1.1. Dış Mimari Özellikler

Geleneksel konutlar için hazırlanan dış envanter kartları, tüm tarihi sit içindeki 262 eve uygulanmıştır.

1.1.1. Konum

Tüm tarihi sit içindeki evlerin konumu şöyle gruplandırılabilir :

- Ev doğrudan sokakla ilişkili olup, girişini sokaktan alır, bahçe arka plandadır.
- Bahçe önde olup, ev arka plandadır. Giriş bahçeden sağlanır.
- Bahçe bir yandadır. Bu tipte : a) Evin geniş ve birincil giriş cephesi bahçe içinde, sokağa bakan cephe daha ikincil özelliكتedir. b) Evin geniş ve birincil giriş cephesi bahçe içinde olduğu halde sokağa bakan diğer cepheler de önemlidir.
- Genellikle bunlar, sokak köşelerinde planlanmış, iki cephesi sokağa, bir cephesi bahçe içine bakan tiplerdir.
- Ev sokak üzerinde olup, girişini sokaktan alır, bahçe yoktur.

1.1.2. Strüktür Sistemi

Ana yapım malzemeleri; ahşap, kerpiç ve moloz taştır. Yapının, bodrum kat ya da su basman yüksekliği moloz taş ya da ahşap hatıllı kerpiç olup, üzeri kerpiç ya da kireç sıvalı ve badanalıdır. Bu duvarlar genellikle 50-70 cm. kalınlıktadır.

Üst katlarda strüktür ahşap iskelet sistemdir. Kerpiç, dolgu malzemesi olarak kullanılmıştır. Çıkmalar, birinci ya da ikinci katlarda görülür. İç ve dış duvarlar daima kerpiç ya da kireç sıvalı olup badanalıdır.

Çıkma duvarlarında sıva bağdadi üzerine yapılmıştır.

Çatılar ahşap olup, alaturka kiremitle örtülüdür. Ancak tamir edilmiş çatılarda marsilya kiremiti kullanılmıştır.

Bahçeli olarak planlanmış yapılara ait bahçe duvarları, özgün tiplerde 1.70 - 2.00 m. yükseklikte ahşap hatıllı moloz taş üzeri kerpiç sıva olarak düzenlenmiş ve duvar üstleri alaturka kiremitle örtülmüştür.

1.1.3. Cephe Düzeni

Geleneksel konutlar; mimari özellikleri, inşaat teknikleri, cephe düzenleri dikkate alınarak :

- Zengin cephe elemanlarına sahip tipler :

Bu tiplerde cephe elemanları çok sayıda olup detaylı ahşap işçilik sunarlar (Kapılar, pencereler, konsollar, duvar silmeleri, ince ahşap kaplı köşe dikmeleri, pediment, pediment altı profili, pencere altı ve üstü ahşap süslemeleri gibi). Bunlar büyük boyutlu ve üç katlı evlerdir.

- Daha basit cephe elemanlarına sahip tipler :

Bu tiplerde cephe elemanları daha az süslemeli olup, daha basittir. Evlerin boyutları daha küçük ve genelde iki katlıdır.

- Geleneksel mimari özelliklerin bazılarını taşıyan tipler :

Yukarıda sözü edilen iki tipte süsleme ögesi olarak kullanılan cephe elemanları bu tipte yoktur. Ancak inşaat tekniği ve açıklıklar geleneksel özellikler taşır.

1.1.4. Cephe Elemanları

1.1.4.1. Kapılar (Şekil : 8)

Giriş kapıları : (Şekil : 8.1)

Tek kanatlı : (Şekil : 8.1.1)

- yalın ya da detaylı ahşap işçilik sunan üstü penceresiz (Şekil : 8.1.1.1)

- yalın ya da detaylı ahşap işçilik sunan üstü pencereci (Şekil : 8.1.1.2a, 8.1.1.2b)

Çift kanatlı : (Şekil : 8.1.2)

- yalın ya da detaylı ahşap işçilik sunan yanları ve üstü penceresiz (Şekil : 8.1.2.1)
- detaylı ahşap işçilik sunan, yanları penceresiz üstü pencereci (Şekil : 8.1.2.2)
- detaylı ahşap işçilik sunan, yanları ve üstü pencereci (Şekil : 8.1.2.3)
- detaylı ahşap işçilik sunan yanları pencereci, üstü penceresiz (Şekil : 8.1.2.4)

Bahçe kapıları : (Şekil : 8.2)

Kalın ahşapların, dikine yanyana getirilip; yukarı, orta ve aşağı kısımlarının yatay kuşaklarla çevrilmesiyle oluşturulmuşlardır.

Bunlar :

- tek ya da çift kanatlı yalın tipler (Şekil : 8.2.1)
- çift kanatlı, ahşap işçilikli ve dövme çivili tiplerdir (Şekil : 8.2.2)

1.1.4.2. Pencereler (Şekil : 9)

Normal katlarda giyotin ve çift kanatlı tipler olarak görülürler.

Boyutlarına göre şöyle gruplandırılmışlardır :

- 1x2 ya da 1x1⁵ oranında, dikine dikdörtgen ya da basık kemerli, nadiren üstü profilili (Şekil : 9.1.1, 9.1.2)
- 1x3 oranında, dikine dikdörtgen ya da basık kemerli (bunlar cephede; bazı özel düzenlerde, çıkmaların yan yüzlerinde, giriş kapılarının yanlarında görülürler) (Şekil : 9.1.3)
- kare boyutlarda (Şekil : 9.1.4)
- kare boyutlarda basık kemerli.

Bazı örneklerde, pencerelerin üst bölmelerinde renkli buzlu cam kullanılmıştır.

Bodrum kat pencereleri; kare, dikdörtgen, dikdörtgen basık kemerli olarak gruplandırılabilir (Şekil : 9.2).

Servis pencereleri; 30x40, 40x40 cm. boyutunda kare ya da dikdörtgendir.

Pencere Elemanları

Demir parmaklıklar : Zemin ve birinci kat pencereleri ile kapı üstlerindeki pencerelerde görülür. Detaylı demir işçilik sunan tipleri cephede süsleme elemanı olarak kullanılmıştır. Bodrum kat pencerelerindeki demir parmaklıklar basit tiptedir.

Kafesler : Normal kat pencerelerinde düz ya da cumbalı olarak görülür. Servis pencerelerinde nadiren kullanılmıştır.

Pencere alt ve üst elemanları : (Şekil : 10)

Pencere alt ve üst silmeleri : Pencerelerin alt ve üstünde yer alan silmeler, 15-19 cm. yükseklikte düz ahşap elemanlardır. Bunlar, sıvanmayıp açıkta bırakılmış ahşap lentoların ince bir ahşapla kaplanması ile oluşturulmuştur. Silmenin pencere üst kısımlarında düzenlendiği bazı örneklerde, silme üzerine hem pencereyi korumak hem de cepheye süsleme elemanı kazandırmak üzere her pencere üstüne denizlik anlamında profilli ahşap elemanlar yerleştirilmiştir.

Pencere altı panoları : Cephede her pencerenin kendi çerçevesi altında pencere genişliğinde çakılmış, değişik tipte 15-19 cm. yüksekliğinde ahşap elemanlardır.

1.1.4.3. Çıkma

Çıkma, odalarda ve sofada görülür. Odalarda görülenler bir ya da iki yönde olabilir. Çıkma strüktürleri :

- Konsol kirişli ahşap çıkma : Bu tipte kirişlerin ön yüzleri ahşapla örtülmüştür.
- Payanda destekli ahşap çıkma : Bu sistemde çıkmayı taşıyan ana kirişler, ahşap payandalarla desteklenmiştir.

- Konsollu ahşap çıkma : Bu sistemde evin ana girişleri dışarıya çıkarılmıştır ve çıkma bunlar üzerinde oluşturulmuştur.
- Bağdadi ile profillendirilmiş ahşap çıkmalar.

Çıkma Altı Elemanları

Payandalar : Çıkmaları destekleyen işçiliksiz ahşaplar ve profillendirilmiş, işçilikli ahşaplar olarak tiplendirilebilir. İkinci grup, cephede süsleme öğesi olarak değerlendirilebilir.

Konsollar : (Şekil : 11) Çıkmaları destekleyen ahşap dirseklerin çevreleri ince ahşaplarla kapatılarak oluşturulmuşlardır. Detaylı örnekler önemli bir cephe elemanı olarak vurgulanmışlardır.

Profillendirilmiş silmeler : Çıkma altının, ince ahşap çitalar çakılıp, iç bükey olarak profillendirilmesi sonucu elde edilmiş düzenlerdir. Sıvanmış örnekler yanında düzgün ahşapların yanyana çakılması ile oluşturulmuş sıvasız örnekler de vardır.

1.1.4.4. Duvar Silmeleri

Normal katların alt hizalarında; bunlar :

- Basit tipler : Duvar boyunca devam eden düz ahşap bir eleman olup, girişlerin ön yüzünü kapatırlar. Birçoğu, silmenin üst kısmı boyunca çakılmış ince çitalarla denizlik karekteri kazanmıştır.
- Detaylı tipler : Düz silme üzerinde ahşap işçilikli motifler oluşturulmuştur.

Bu elemanlar, yağmur suyunun sıvaya zarar vermesini önleyebilecek düzendedir.

Üst katların üst hizalarında : Bunlar da basit ve detaylı tipler olarak gruplandırılabilir. Çeşitli tipte profil ve motifler gösterirler. Detaylı tiplerin bazı örneklerinde, belirli modülde yerleştirilmiş detaylı ahşap işçilikli elemanlar cepheye özel bir karakter kazandırır.

1.1.4.5. Köşe Dikmeleri

Cephe düzenlerinde yaygın olarak köşe dikmelerinin sıvanmayıp açıkta bırakıldığı özellik olarak gözlenmiştir. Dikmelerin olduğu gibi açıkta bırakıldığı örnekler yanında üzeri ince ahşapla kaplanmış ve detaylandırılmış tipler büyük çoğunlukta.

1.1.4.6. Çeşmeler

Sayıda az bir kısım yapının yan cephe ya da bahçe duvarları üzerinde görülen çeşmeler bugün susuz olup özelliklerini kaybetmişlerdir.

1.1.5. Çatılar

Genellikle kırma ve beşik tipte olup, alaturka kiremitle örtülüdürler. Değişmiş ya da çatı tamiri geçirmiş olanlar marsilya tipi kiremitle örtülüdür. Saçaklar; altı açık, altı kapalı ve gantarmalı saçaklar² olarak gruplandırılabilir. Gantarmalı saçaklar, ince ahşapların iç bükey olarak profillendirilmesi sonucu oluşturulmuşlardır. Yüzey sıvalı olabildiği gibi, düzgün ahşaplarla oluşturulmuş sıvasız örnekler de vardır. Çatıların kenarlarında, kiremitleri tutmak için yerleştirilmiş ahşap çiteler ve yağmur clukları yaygın elemanlardır. Bacalar tamir görmüş olup belirli bir özellikleri yoktur.

1.1.6. Cephe tipleri (Şekil : 12)

Genel mimari özellikleri birbirleri ile görece olarak değerlendirilip, üç grup olarak sınıflandırılan yapılar, cephe tipleri açısından çeşitlilik göstermektedirler (çıkımlar, kat sayıları, pencere düzenleri v.b.). Şema çizimler olarak verilen cephe tipleri bu farklılaşmaları açıkça belirlemektedir.

1.1.6.1. Çıkmasız cepheler (Şekil : 12.1)

Tüm cephe aynı düşey plandadır. Tek ve çift katlı olan bu tipin daha alt grupları şöyle sıralanabilir :

- Klasik (Alışılmış) tipler : (Şekil : 12.1.1)
Genelde iki katlıdır. Pencere sıralarının sayısı ve yeri yapının boyutuna göre değişir. Cephede kapı bir yanda ya da ortadadır. Giriş sahanlıksız olarak sokağa açılır.
Basit cephe elemanlarına sahip tiplerde ve geleneksel mimari özelliklerin bazılarını taşıyan tiplerde görülür. Çalışma alanında 24, tarihi sit'in diğer bölgelerinde 22 örnek olarak belirlenmiştir.
- Balkonlu tipler : (Şekil : 12.1.2)
Çalışma alanında bulunmayan bu tip, tarihi sit içinde iki örnek olarak belirlenmiştir.
- Girişi girintide olan tipler : (Şekil : 12.1.3)
Bir bodrum, iki normal katlı olup; giriş bir yanda ve giriş ortada olarak gözlenmiştir.
Çalışma alanında iki, diğer bölgelerde bir örnek olarak belirlenmiştir.
- Orta kısım girintide pedimentli ve profilli tipler : (Şekil : 12.1.4)
Orta kısım yalnız pedimentli :
Çalışma alanında bir, diğer bölgelerde bir örnek olarak belirlenmiştir.
Orta kısım pedimentli ve profilli :
Çalışma alanında örneği olmayan bu tip diğer bölgelerde 5 örnek olarak saptanmıştır.
Tek katlı yapılarda görülen bu tipte, orta kısım girintide olup, giriş buradan sağlanmaktadır. Kapı, birkaç basamakla yükseltilmiş giriş sahanlığı ile sokağa açılmaktadır. Cephe bölümlerinde, ikili pencere düzeni vardır. Basit cephe elemanlı tiplerde görülür.
- Özel tip : (Şekil 12.1.5)
Şema çizimi verilmiş olan bu tip alanda tek örnektir.

2. Gantarmalı saçak, deyimi :

M. BİNAN, Türk Saçak ve Kornişleri, İlkçağlar, Selçuk ve Osmanlı Devirleri, Yabancı Mimari Devirlerle Mukayeseler, İstanbul, İTÜ, 1952, s. 236 dan alınmıştır.

1.1.6.2. Çıkmalı Cepheleler (Şekil : 12.2)

- Tek çıkmalı tipler : (Şekil : 12.2.1)
Çıkma bir yanda : (Şekil : 12.2.1.1)
İki ya da üç katlıdırlar. Üst katta çıkma üzerinde ikili ya da üçlü pencere düzeni, alt katta daima ikili pencere düzeni görülür. Çıkmasız olan kısımda bir ya da iki pencere vardır. İç plan düzeni saptanabilen bazı örneklerde dış sofalı plan tipindeki sofa daralmış ve koridor haline gelmiştir. Koridorun uzun duvarında pencere yoktur. Bunlar bitişik düzendeki evlerde görülür. Ancak sofanın bahçeye bakan uzun kenarında pencerelerin bulunduğu örnekler klasik dış sofalı tiplerdir. Giriş kapısı daima cephenin bir yanındadır. Bu tipin, girişini bahçe kapısı ile sağlayan örnekleri de vardır. Basit cephe elemanlarına sahip tiplerde görülür. Çalışma alanında 34, diğer bölgelerde 33 örnek saptanmıştır.

Çıkma ortada : (Şekil : 12.2.1.2)
Cephede giriş girintidedir. Çıkma, üst katta bu kısmın üstündedir. Bunların bazıları pedimentlidir. Çıkma üzerinde, bir ya da iki pencere, alt ve üst kattaki çıkmasız cephe bölümlerinde ikili ya da üçlü pencere düzeni görülür. Örneklerde giriş, belirtildiği gibi girintide olup, birkaç basamakla yükseltilmiş ya da 1/4 daire merdiven olarak düzenlenmiş giriş sahanlığı ile sağlanmaktadır.

Zengin cephe elemanlı tiplerde ve basit cephe elemanlı tiplerde görülür. Çalışma alanında 3, diğer bölgelerde 3 örnek saptanmıştır.

- Tüm kat çıkmalı tipler : (Şekil : 12.2.2)
Klasik (Alışılmış) tipler : (Şekil : 12.2.2.1) İki katlıdırlar.
Üst kat tümüyle çıkmalıdır. Alt ve üst katlardaki pencere düzenleri yapının büyüklüğüne göre değişir.

Cephede giriş kapısı bir yanda ya da ortadadır. Eğer yapının dar cephesi sokağa bakıyor ve çıkma burada ise; giriş bahçe kapısı ile sağlanır, evin uzun cephesi bahçeye bakar. Bu tiplerde; üst katta iki veya üç, alt katta iki pencere görülür. Bunlar genelde iç sofalı plan tipine sahip olup, cephedeki çıkma sokağa bakan odadadır.

Zengin cephe elemanlı tiplerde ve basit cephe elemanlı tiplerde görülür. Çalışma alanında 18, diğer bölgelerde 22 örnek saptanmıştır.

Kademeli çıkmalı tipler : (Şekil : 12.2.2.2) Üç kat yüksekliğine çıkan yapılarda normal katlar biribiri üzerine çıkma yapmıştır. Zengin cephe elemanlı tiplerde ve basit cephe elemanlı tiplerde görülür. Çalışma alanında 3 örnek olarak saptanan bu tipe diğer bölgelerde rastlanmamıştır.

Orta kısım önde : (Şekil : 12.2.2.3)
Tüm kat boyunca yer alan çıkmanın orta kısmı öne doğru uzatılmıştır. Bazı örneklerde bu kısım yarım daire planlıdır ve pedimentli, pedimentli ve profilli ya da pedimentsiz olarak düzenlenmiştir. Bu tipteki evler büyük boyutludur. Üst katta yan cephe bölümlerinde ve daha önde olan orta kısımda ikili ya da üçlü pencere düzeni vardır. Alt katta kapı daima ortadadır.

Zengin cephe elemanlı tiplerde görülür. Çalışma alanında 1, diğer bölgelerde 7 örnek saptanmıştır.

Bileşik tipler : (Şekil : 12.2.2.4) Üç katlıdırlar. Üçüncü kattaki çıkmanın orta bölümü ikinci kata doğru uzatılmış ve «T» biçimi verilmiştir. Üçüncü kattaki tüm çıkma üzerinde, orta bölümde, döşemesi yan kısımlardan daha yüksekte ikinci bir çıkma düzenlenmiştir. Bu örnekler iç planda düzenlenmiş köşklerin cephede vurgulanması olarak değerlendirilebilir. Bu tiplerde çıkma-

lar üzerinde ve çıkmasız kısımlarda üçlü pencere düzeni görülür. Alt katta kapı daima cephenin ortasındadır.

Zengin cephe elemanlı tiplerde ve basit cephe elemanlı tiplerde görülür. Çalışma alanında 2, diğer bölgelerde 3 örnek belirlenmiştir.

Çalışma alanında bu tipe ait bir örnekte üçüncü kattaki tüm çıkmanın orta bölümü aşağıya doğru uzatılmayıp, üçüncü katta, ortada düzenlenmiş ikinci çıkmanın altında profilelendirilmiştir. (Şekil : 12.2.2.4')

- Testere çıkmalı tipler : (Şekil : 12.2.3)

Bunlar hem alt katlarda eğri olan planı üst katta düzeltmek, hem de dar sokaklarda daha iyi vista alabilmek için uygulanmışlardır. Testere çıkmalarda; üçlü, ikili, tekli düzenlerde görülmüştür. Geniş çıkmalarda üçlü, dar çıkmalarda ikili pencere düzeni görülür. Sokak üzerinde yer alan evlerde kapı bir yandadır. Uzun cephesi bahçeye bakan evlerde giriş bahçe kapısı ile sağlanır. Basit cephe elemanlı tiplerde görülür. Çalışma alanında 9, diğer bölgelerde 18 örnek saptanmıştır.

- Çift çıkmalı tipler : (Şekil : 12.2.4)
- Klasik (Alışılmış) tipler : (Şekil : 12.2.4.1) Çıkmalarda iki yandadır. İki ya da üç katlı evlerde görülür. Bu tiplerde çıkma üzerinde ve çıkmalarda arasındaki bölümde görülen pencere sayısı doğrudan doğruya evin büyüklüğüne bağlıdır. Genelde ikili veya üçlü pencere düzeni görülür. Kapı ortadadır. Sokak köşelerinde yer alıp, bir cephesi bahçeye bakan evlerde, çıkmalardan biri ya da ikisi birden köşelerden de dönerek, yan cephelerdeki çıkmaları oluşturmuşlardır. Basit cephe elemanlı tiplerde görülür. Çalışma alanında 12, diğer bölgelerde 23 örnek saptanmıştır.

Çıkmalarda arası balkonlu tipler : (Şekil : 12.2.4.2) Balkon çıkmalarda arasındaki bölümde bütün olarak oluşturulduğu gibi, çıkmalardan bağımsız olarak çalışan balkon düzenleri de vardır. Genelde üç katlı evlerde görülür. Çıkmalarda üzerinde ikili veya üçlü pencere düzeni vardır. Balkonun bulunduğu orta kısımda, balkon kapısı ortada olup, iki yanında birer pencere yer alır. Servis hacimlerinin bulunduğu zemin kat, küçük pencerelidir. Birinci kat, ikili veya üçlü pencere düzenine sahiptir.

Zengin cephe elemanlı tiplerde görülür. Çalışma alanında 1, diğer bölgelerde 4 örnek saptanmıştır.

Orta kısım pedimentli ve profilli tipler : (Şekil : 12.2.4.3) İki ya da üç katlıdır. Üst katta çıkmalarda üzerinde ikili, orta bölümde tek ya da ikili, alt katlarda ikili pencere düzeni görülür. Giriş kapısı daima ortadadır.

Zengin cephe elemanlı tiplerde görülür. Çalışma alanında 5, diğer bölgelerde 7 örnek saptanmıştır.

Bu tip, alanda bir ikiz evde de uygulanmış olup, ortadaki pedimentli kısım çift olarak düzenlenmiştir. (Şekil : 12.2.4.3')

Bileşik tipler : (Şekil : 12.2.4.4, 12.2.4.4') Çift çıkmalı cephede giriş alt katta girinti oluşturmuş, dolayısıyla üst katta orta bölüm konsol çalıştırılmıştır. Bu kısım pedimentli ve profilli (çalışma alanında bulunmayan bu tip diğer bölgelerde bir ikiz ev olmak üzere 4 örnektir) ya da yan kısımlardan bir kat daha yüksektir (çalışma alanında 1, diğer bölgelerde 2 örnek olarak belirlenmiştir). Cephe bölümlerinde ikili ya da üçlü pencere düzeni görülür.

Zengin cephe elemanlı tiplerde görülür.

- Üç çıkmalı tipler : (Şekil : 12.2.5)
İkiz evlerde görülen üç çıkma düze-
ni boyut olarak büyük yapılarda
saptanmıştır. Çalışma alanında bu-
lunmayan bu tip alan içinde 3 örnek
olarak saptanmıştır. Basit cephe
elemanlı tiplerde görülür.

Yukarıdaki açıklamalardan çalışma ala-
nını da içermek üzere tüm tarihi sit için-
de alışılmış tiplerin çoğunlukta olduğu
açıktır.

Cephe tiplerinin plan tipleri ile olan
ilişkisi iç mimari özellikler anlatılırken ve-
rilecektir.

1.2. İÇ MİMARİ ÖZELLİKLER

Geleneksel konutlar için hazırlanan iç
envanter kartları, alan içinde koruma ve
değerlendirmede öncelik taşıması gerekli
olan detaylı çalışma alanındaki girilebilen
59 eve uygulanmıştır.

1.2.1. Planlama Düzeni (Şekil : 13.1, 13.2, 13.3, 13.4, 13.5, 13.6, 13.7)

Planlamada, servis mekanları zemin
katta, yaşama mekanları üst kattadır. Bah-
çeli evlerde, bazı servis mekanları (W. C.,
odunluk, ekmeklik) bahçededir. Mutfak büt-
tün evlerde içerdedir. Evin büyüklüğüne
göre, zemin katta mutfaktan başka bir, ya-
da iki oda bulunur. Ahşap bir merdivenle
zemin kattan üst kata çıkılır. İkinci kat, ya-
şama mekanlarının bulunduğu birinci kat
planını tekrarlar. Üst katlar, zemin katlar-
dan daha detaylı olarak düzenlenmiştir.
Kapılar, dolaplar, tavanlar ahşap işçiliğin
sergilendiği elemanlardır. Çıkmalar, diğer
Türk evlerinde olduğu gibi üst katları can-
landıran, şenlendiren, zenginleştiren ele-
manlardır.

Bazı evlerde, çatıda 'sineklik' denilen
bir oda düzenlenmiştir. Bu isim semtin es-
ki bir sakininden öğrenilmiştir. Söylenildiği-
ne göre, bu oda sıcak yaz gecelerinde özel-
likle erkeklerin oturduğu ve sohbet ettikle-
ri bir mekanmış. Bugün bu mekan depo ola-
rak kullanılmaktadır.

1.2.2. Plan Elemanları

1.2.2.1. Yaşama Mekanları

Sofa

Evlerin plan şemalarını belirleyen so-
falar, dış ve iç olmak üzere gruplandırılır.

Sofanın önemi, onun evin içindeki du-
rumunun, üst katta odalar arasındaki bağ-
layıcı özelliğinin ve diğer odalara göre öl-
çeğinin ve atmosferinin gözlenmesi ile ko-
laylıkla anlaşılır.

Odalar

Sofa üzerinde kare ya da dikdörtgen
olarak planlanmışlardır. Sokak ve bahçe
cephelerinde pencereler yer alır. Zemin
katta sokak çizgisini izleyen plan, üst kat-
larda daha düzgün dikdörtgen şekle sahip-
tir. Odaların döşeme ve tavanları ahşapla
kaplıdır. Bazı evlerde üst kat odalarından
bir ya da ikisi süslemeli tavana sahiptir.
Yine bu evlerde, odanın bir duvarında, do-
lap ya da yüklük, diğer duvarda lambalık
düzenlenmiştir. Bu evler genellikle cephe-
de de zengin elemanlara sahiptir.

Yaşama Mekanlarındaki Elemanlar

Sedir : 50 - 60 cm. derinlikte 20 - 25 cm.
yüksekliktedirler. Pencerelerin bulunduğu
duvar boyunca düzenlenmişlerdir. Eğer pen-
cereler odanın yan duvarında da devam
ediyorsa, sedir de köşeden yan duvara
dönmüştür. Bazı örneklerde sedirler, kollu
olup, bu kol detaylı ahşap işçilik sunar.

Dolap, ocak, lambalık : Bazı evlerde
odanın bir duvarı dolap olarak düzenlenmiş-
tir. Dolapların bir kısmı basit, bir kısmı
detaylı ahşap işçiliktir. Genelde 50 - 60
cm. derinliktedirler. Dolapla birlikte gusul-
hane de düzenlendiği zaman bu derinlik
75 cm. olur. Dolaplar, açık ve kapalı kısım-
lardan oluşmuş olup ortada ocak ya da lam-
balık yer almıştır. Dolapsız evlerde ocak
ya da lambalık tek olarak görülebilir. Ocak-
lar basit olup kullanılmadıkları zamanlar,
sürme ya da çift kanatlı kapakla önden ör-
tülürler. Duvarda bir girinti yaparak oluş-
turulmuş lambalıklar 12 - 15 cm. derinlikte,

70-75 cm. genişlikte ve 90-100 cm. yüksekliktedirler. Diyagonal olarak düzenlenmiş yan kısımlarda, üstleri profilli küçük açıklıklar yer alır. Lambalıkların üstü kemerli olarak profillendirilmiştir.

Yüklük: Dolapsız olan odalarda yer alırlar. Dolaplardan daha basit bir işçilik gösterirler.

Gusulhane: Tek ya da, dolap ya da yüklerle beraber düzenlenmiş olup dış duvarda bulunurlar. Böylece havalandırma ve su drenaj problemi çözülmüştür.

Tavan süslemesi: Bütün tavanlar ahşapla kaplıdır. Hiç süsleme olmayanlar yanında ahşap çıtalarla oluşturulmuş süslemeye sahip olanlar da vardır. Bir diğer grupta ise tavanın ortasında ahşap işçilik sunan bir göbek bulunup, yan kısımlar bununla bütünleşen bir düzendedir. Bazı örneklerde göbek çuha üzerine çakılmıştır.

Köşk: Sofanın önemli bir elemanı olup, iki basamakla sofa döşemesinden yükseltilmiş ve cephede çıkma yapmıştır.

1.2.2.2. Servisler

Mutfak

Özgün plan tiplerinde, zemin kat odalarından biri mutfak olarak planlanmıştır. Ocak ve dolaplar, mutfak elemanlarıdır. Ancak bugün bölünerek birkaç ailenin kullandığı evlerde mutfak, hacimlerin bölünmesi ya da yaşama mekanlarının değiştirilmesi ile düzenlenmiştir.

Merdivenler

Katlar arasındaki sirkülasyonu sağlayan merdivenler ahşap olup; bir kollu, iki kollu ya da yarım daire olarak biçimlendirilmişlerdir. Korkuluklar basit olup nadiren detaylı ahşap işçilik gösterirler. Merdivenlerin alt kısımları dolap ya da W. C. olarak kullanılmaktadır.

W. C ve Banyolar

W. C. bahçede ya da içerdedir. Evlerin çoğunda banyo yoktur. Ancak gusulhane bu amaca hizmet etmektedir. Alanda ha-

mama gitme alışkanlığı yaygındır. Banyosu olan aileler bile hamama gitmeyi tercih etmektedirler.

1.2.3. Plan tipleri (Şekil : 14)

Sofanın yerine göre plan tipleri şöyle gruplandırılabilir :

1.2.3.1. Dış sofalı tipler (Şekil : 14.1)

Sofanın bir yanda olması : (Şekil : 14.1.1)

Odalar sofa üzerinde yanyana yerleştirilmiştir. Bu tip, cephede çıkmasız ve tek çıkmalı olarak izlenir. Ancak bu tiplerin hepsini klasik dış sofalı Türk evi olarak değerlendirmek doğru değildir. Sofanın bahçeye bakan uzun duvarında pencerelerin olduğu örnekler, klasik tip olarak değerlendirilebilir. Buna karşılık, pencerelerin sokağa bakan dar cephede yer aldığı ve uzun duvarda pencerelerin olmadığı ve sofanın dar bir koridor haline geldiği örnekler klasik dış sofalı tip değildir. Çalışma alanında ilk tipe ait 13, ikinci tipe ait 8 örnek saptanmıştır.

Dış sofalı bir ucu odalı : (Şekil : 14.1.2)

Sofanın uzun kenarı boyunca odalar olmakla birlikte kısa kenarda da bir ya da iki oda yer alır. Bu tip; çıkmasız, tek çıkmalı - sofanın sonundaki oda çıkma yapmıştır -, tüm çıkmalı - odaların bulunduğu kısım tüm çıkmalı olarak planlanmıştır -, testere çıkmalı cephe tipleri gösterir. Bu tiplerde, sofanın uzun kenarında pencereler varsa ve bahçeye bakıyorsa klasik tip olarak değerlendirilebilir. Uzun kenarında pencere olmayan sofalar, koridor niteliği almıştır. Çalışma alanında ilk tipe ait 5, ikinci tipe ait 10 örnek saptanmıştır.

Dış sofalı eyvanlı : (Şekil : 14.1.3)

Sofaya açılan eyvanın bir yanında oda sırası yer alırken diğer yanında yalnız bir oda vardır. Çıkmasız ve tüm çıkmalı cephe tipi gösterir. Çalışma alanında 1 örnek saptanmıştır.

1.2.3.2. İç sofalı tipler (Şekil 14.2)

İç sofalı iki odalı : (Şekil : 14.2.1)

Sofanın iki yanında birer oda bulunur. Çıkmasız ve tek çıkmalı cephe tipi gösterir. Çıkma, oda ya da sofada olabilir, Çalışma alanında 9 örnek saptanmıştır.

İç sofalı ikiden fazla odalı : (Şekil : 14.2.2)

Sofanın iki yanında, ikişer ya da daha fazla oda vardır. Çift çıkmalı ve tüm çıkmalı cephe tipi gösterir. Çalışma alanında 7 örnek saptanmıştır.

İçlerine girilen 6 evin plan tipi, değişmişlik nedeni ile değerlendirilememiştir.

2. CUMHURİYET DEVRİ YAPILAR

Alandaki Cumhuriyet Devri yapıları; Atatürk Lisesi, Turan Mektebi, Malhatun İlkokulu, Vakıflar İdaresi, Odunpazarı Polis Karakolu'dur. Bu yapıların tümünde 1. Ulusal Mimari Akımın genel özellikleri göze çarpmaktadır. Bunlar tuğla yığma sistemde yapılmış olup sıvalıdır. Yapılara girişlerde sağlanan anıtsal etki, katlardaki pencere ritm ve düzeni, devrin yaygın anıtsal görünüşlü cephe anlayışını yansıtmaktadır.

DEĞİŞMİŞLİK

1. GELENEKSEL KONUTLAR

1.1. Dış Değişmişlik

Ekleme: Ekleme olan elemanlar, yapının kiraya verilmesinden dolayı kapı ve daha fazla aydınlatma için pencerelerdir. Bazı yapılarda zemin katta sonradan düzenlenen dükkanlar nedeni ile cephede bu fonksiyonun gereği uyumsuz değişimler yapılmıştır.

Tamirler sonucu elemanlardaki boyut ve malzeme değişiklikleri: Bazı yapılarda malzeme değişikliği, ahşap iskelet sistemin bir kısmının yığma olarak tuğla ile değiştirilmesi,

sıvaların çimento olarak yenilenmesi, yenilenen sıvalar üzerine uyumsuz badana renkleri kullanılması, çatılarda alaturka kiremitin marsilya tipi kiremitle değiştirilmesi, bazı ahşap giriş kapılarının demir doğramaya çevrilmesi biçimindedir. Tamirler nedeni ile elemanlardaki boyut değişikliği kapı ve pencerelerde gözlenmiştir. Bahçe duvarlarında ise, malzeme ve yükseklik değişiklikleri yapılmıştır.

1.2. İç Değişmişlik

Bölmeler: Bölünmelerden dolayı kapı, pencere, duvar ve merdiven olarak belirlenebilir.

Bölünmeler: Kat ve oda bölünmeleridir. Kat bölünmeleri; yatay, düşey ya da hem yatay hem düşey olarak gözlenmiştir. Bunlar, evlerin konut ya da ticaret kullanım amacı ile kiraya verilmesi sonucu oluşmuştur. Oda bölünmeleri, yatay ve düşey kat bölünmeleri ile ilişkilidir. Daha fazla sayıda oda gereksinmesi nedeni ile büyük odalar bölünerek, oda sayısı artırılmıştır. Bazı evlerde, banyo gereksinmesi için ek yapılar örneğin odunluklar bölünerek banyo olarak düzenlenmiştir.

Tamirler sonucu malzeme değişikliği: Bu durum, ahşap iskelet duvarların, tuğla ya da briket duvara dönüştürülmesi, ahşap tavanların duralit olarak değiştirilmesidir.

2. CUMHURİYET DEVRİ YAPILAR

Cumhuriyet Devri yapılarda yapı özelliğini bozucu değişiklikler görülmemiştir.

YAPISAL DURUM

1. GELENEKSEL KONUTLAR

Yapısal sorunlar aşağıdaki biçimde gruplandırılmıştır:

Strüktür sistemindeki sorunlar:

- Çatkiyi oluşturan ahşap dikmelerin bozulmuş olması ve dolayısı ile sağlamlaştırma gerektirenler,

- Döşemede sehim ve duvarda eğilme problemi nedeni ile büyük tamir gerektirenler. Bu tip sorunlar, müdahaleden önce temelden inceleme gerekliliği göstermektedir.

Malzeme Sorunları :

Ahşap ve sıvalarda gözlenmiş, her iki grup malzeme içinde sağlamlaştırılabilir ya da tamir edilebilir nitelikte olanlar yanında kurtarılamıyacak durumda olanlar da saptanmıştır.

2. CUMHURİYET DEVRİ YAPILAR

Cumhuriyet Devri yapıların strüktürel sorunları olmayıp, malzemeye ilişkin tamir gerektiren sorunları vardır.

SÖSYO EKONOMİK İNCELEME

Sosyal anket kartları seçilmiş olan çalışma alanı içinde 130 aileye uygulanmıştır. Bu ailelerdeki toplam kişi sayısı 552 dir. Mahalle muhtarlarından edinilen bilgiye göre, çalışma alanı içinde yaklaşık 270 aile yaşamaktadır. Bu ailelerdeki kişi sayısı da yaklaşık 1080 dir.

1. KONUT - AİLE İLİŞKİSİ

1.1. YOĞUNLUK

Kişi/oda olarak incelendiğinde :

	Konut Sayısı	%
Boş konutlar	19	17.2
Az yoğun (1 den az)	6	5.4
Orta yoğun (1-2 arası)	59	53.6
Çok yoğun (2-3 arası)	26	23.6
TOPLAM	110	100.0

Oda genişlikleri ortalama 12 m² olup, orta büyüklüktedir.

1.2. MÜLKİYET

	Aile Sayısı	%
Ev sahibi	50	38.4
Kiracı	77	59.2
Kira Vermeden Oturan Akrabalar	3	2.3
TOPLAM	130	100.0

Bu sonuçlar, kiracılık oranının oldukça yüksek olduğunu göstermektedir. Bazı evsahibi ailelerin evlerini bölerek kiraya vermeleri bu sonuca neden olmuştur.

KİRA GRUPLARI

	Aile Sayısı	%
350-700 TL./ay	38	49.3
700-1200 TL./ay	27	35.0
1200-2000 TL./ay	12	15.5
TOPLAM	77	100.0

1.3. KÖKEN

130 ailenin 26 sı hem Eskişehir'in hem de Odunpazarı'nın yerlisidir (N), 40 aile Eskişehir'in diğer mahallelerinden (D), 45 aile Eskişehir il sınırları içinden (S), 19 aile diğer şehirlerden (O) Odunpazarı'na gelmişlerdir.

	Aile Sayısı	%
N	26	20.0
D	40	30.7
S	45	34.6
O	19	14.6
TOPLAM	130	100.0

2. AİLE YAPISI

2.1. EĞİTİM

Aile reislerinin eğitim durumları incelendiğinde :

	Aile Sayısı	%
Okumamış	14	10.7
İlkokul	96	73.8
Ortaokul	18	13.8
Yüksek	2	1.5
TOPLAM	130	100.0

Sonuçlar incelendiğinde, eğitim durumunun yüksek olmadığı, büyük çoğunluğun ilkokul mezunu olduğu görülür.

2.2. Meslek

Aile reislerinin meslekleri; işsiz, emekli, işçi, memur, esnaf ve serbest meslek sahibi olarak gruplandırılmıştır.

	Aile Sayısı	%
İşsiz	16	12.3
Emekli	16	12.3
İşçi	58	44.6
Memur	19	14.6
Esnaf	11	8.4
Serbest meslek	10	7.6
TOPLAM	130	100.0

İşçilerin çoğunlukta olduğu görülmektedir. Bunların çoğu fabrikalarda çalışmak için Eskişehir'in ilçe ve köylerinden gelmişlerdir.

2.3. GELİR

Gelir grupları (5.000-10.000 TL./ay) düşük, (10.000-15.000 TL./ay) orta, (15.000 - 20.000 TL./ay) yüksek olarak gruplandırılmıştır.

	Aile Sayısı	%
Düşük	64	49.2
Orta	46	35.3
Yüksek	20	15.3
TOPLAM	130	100.0

3. KONFOR DURUMU

Bütün alanda elektrik vardır. Evlerin çoğunda su yoktur. Tarihi sitte su şebekesi kurulmuştur, ancak bunun bütün evlerle bağlantısı henüz sağlanmamıştır. Ailelerin bir kısmı sularını mahalle çeşmelerinden almaktadırlar. Bazı evlerde su bahçededir. Birkaç geleneksel konutta sabah 6° ile 8° arasında sıcak su akmaktadır. Bu su Odunpazarı'nın güneyindeki Bademlik mevkiinden gelmekte ve «Ağa Suyu» olarak anılmaktadır. Ancak içmeye uygun olmayıp yalnızca günlük işlerde kullanılmaktadır. Alanın içme suyu «sakalar» tarafından satılmaktadır. Kurşunlu Külliye'nin şadırvanından akan su sakinler tarafından içme suyu olarak kullanılmaktadır.

Alana kanalizasyon sistemi 1971 de getirilmiş olup, septik tanklar değil kanal sistemidir.

Öpler, bütün alanda belediye tarafından toplanmaktadır.

Evlerin konfor durumları, mutfak, banyo, W. C. ve gusulhane dikkate alınarak su ve havalandırmaları açısından incelenmiştir. Bunun sonucunda konfor durumu; iyi, orta, kötü olarak aşağıdaki biçimde belirlenmiştir :

İyi: Bütün servis mekanları var, su ve havalandırma bütün hacimlerde mevcut,

Orta: • Bütün servis mekanları var, su ve havalandırmalarda bazı eksiklikler var,

• Servis mekanlarından biri eksik, diğer mekanların su - içte ya da dışta ve havalandırması var.

Kötü : Servis mekanlarından biri yok, diğer hacımlerin su ve havalandırmalarında eksiklikler var.

(s : su, h : havalandırma, + : var, — : yok)

	Aile	
	Sayısı	%
İyi	35	26.9
Orta	66	50.7
Kötü	29	22.3
TOPLAM	130	100.0

	s+h+	s—h+	s+h—	s—h—
Mutfak	90	40	—	—
Banyo	30	4	3	—
W. C.	80	50	—	—
Gusulhane	4	1	—	—

SONUÇ

Eskişehir Tarihi Sit Alanı içinde uygulanması yapılan envanter kartları ile elde edilen bilgilerin dökümü yukarıda verilmiştir. Bilgilerin kartlar yardımı ile belirli bir sistem içinde toplanması, çalışmanın değerlendirme ve karar aşamalarını kolaylaştırmıştır.

Toplanan bilgiler sonunda fiziksel ve sosyal değerlendirme yapıldığında edinilen genel izlenim, mülk sahiplerinin burada yaşamaktan memnun olduklarıdır. Diğer yandan, alanda ciddi yapısal sorunları olan yapılar azınlıktadır. Genellikle sıva ve

ahşap malzeme problemleri gözlenmiştir. Belirli aralıklarla yapılması gereken bakımlar ihmal edildiği için özellikle kiracıların oturduğu evlerin problemleri daha çoktur. Genelde yüksek ya da orta gelirli evsahipleri gerekli tamirleri yaparak problemlerin büyümesini önlemektedirler. Ancak yine de tüm çabalarına rağmen ahşap malzemenin bozulmasını önleyememektedirler. Bu aileler, periyodik olarak sıva ve çatı tamirlerini yapmaktadırlar. Alanda görülen diğer bir alışkanlık; her yıl baharda ev hanımlarının evlerini badana etmeleridir. Bu alışkanlığın bir gelenek halini aldığı söylenebilir. Özellikle kiracıların ve düşük gelirli evsahiplerinin oturduğu evlerde yukarıdaki bakıma benzer bir çaba bile görmek doğal olarak olanaksızdır.

Buna göre; evin yapısal bakımdan iyi bir durumda olması periyodik bakıma bağlıdır ki; bu da, doğrudan doğruya ailenin gelir düzeyi ile ilgilidir.

Ayrıca birkaç aileye kiralanan evlerde yatay ve dikey bölünmeler mevcuttur. Bu durum, her aile için gerekli servis hacimlerini elde etmek için yapılan bölme ve eklemeler sonucu meydana gelmiştir. Bundan başka bazı evsahibi aileler, banyo gibi servis hacimleri elde etmek için birtakım değişiklikler yapmaktadırlar.

Sonuç olarak; alanın bazı bölümlerinde görülen koruma eğilimi, ciddi yapısal sorunların olmayışı, alt yapı ve ulaşım olanaklarının varlığı çalışma alanı ve hatta tüm tarihi sit için hazırlanacak koruma çalışmalarında değerlendirilmesi gereken faktörlerdir.

THE METHOD AND THE RESULTS OF THE INVENTORY STUDIES OF THE PRESERVATION AND DEVELOPMENT PLAN OF ESKİŞEHİR - HISTORIC SITE PAŞA, ORTA, AKCAMİİ DISTRICTS

ABSTRACT

Today the main idea, which is accepted and gradually adopted in the restoration studies in our country, is that the historical buildings must be evaluated together with their environments rather than by themselves and so preservation decisions should be given for the whole environment in which the building exists.

During preservation studies, as it is known, first, the architectural, historical, visual values and various social characteristics of the historical areas which will be evaluated are defined. Then, their analysis, enumerations and evaluations are performed.

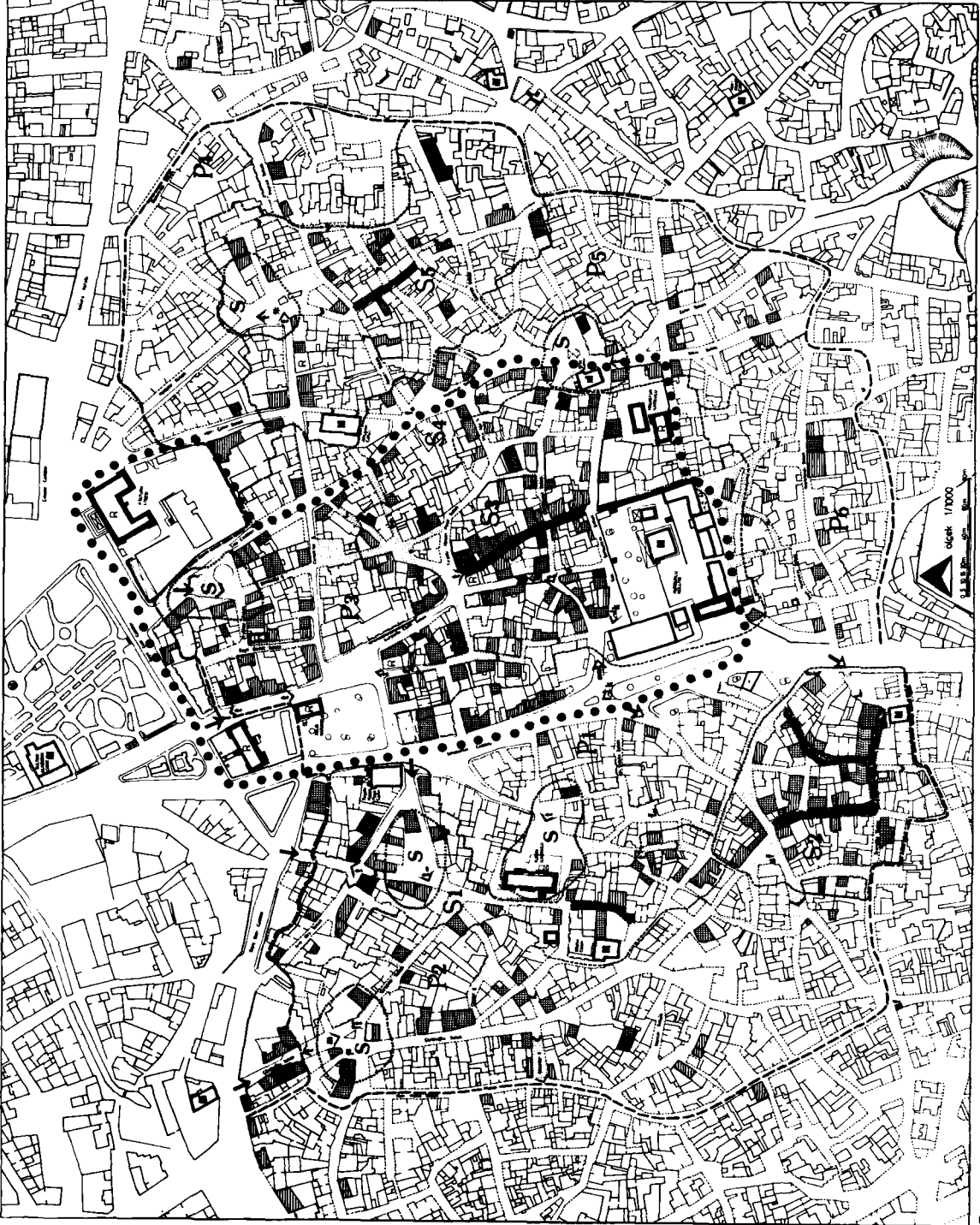
Finally, in the light of all these studies preservation decisions are given. Also the aim of this study which is carried out in Eskişehir - Historic Site is to bring evaluation and preservation decisions in zonal scale, defining in detail in an area to which priority must be given in the evaluation and preservation of historic site. However, it is known that to determine the architectural characteristics in historical areas takes a long time. Therefore, the studies of designing inventory cards have still continued with the purpose of performing the determinations in more systematic and thus in easier ways.

In this study which is performed in Eskişehir - Historic Site, the inventory cards which would be applied in inventory studies are designed in the result of synthe-

sizing the earlier studies on this subject. In the design of these cards, to create a systematic order which would facilitate the studies conducted at the site is taken into consideration. To design these cards first, a general observation is done in the Historic Site and then, the qualities and densities of values in environmental and building scales are analyzed. The zoning study which is obtained through these external definitions provided the determination of the detailed study area. After this, the inventory cards are designed.

These cards are prepared as two groups each of which is for traditional residences and for Republican Period buildings. Traditional residences are surveyed by means of 'exterior inventory cards', 'interior inventory cards' and 'social questionnaire cards'. The inventory cards for traditional residences also contain the characteristics of Classical Turkish House. For the Republican Period buildings which are small in number, only 'exterior inventory cards' are designed and since their functions are different from each other, internal characteristics of them are observed.

When these cards are applied to Eskişehir - Historic Site, it is seen that they prevent the loss of time in the determination step and so facilitate the inventory studies. The usefulness of these cards will be tested with several applications in similar areas.



TARİHİ SİT ALANININ MİMARİ VE
GÖRSEL DEĞERLERİ

- KONUTLAR**
- serçe çaplı duvarlı ve serçe çaplı pencereli konutlar
 - serçe çaplı duvarlı ve serçe çaplı pencereli konutlar
 - serçe çaplı duvarlı ve serçe çaplı pencereli konutlar
 - serçe çaplı duvarlı ve serçe çaplı pencereli konutlar
 - serçe çaplı duvarlı ve serçe çaplı pencereli konutlar
 - serçe çaplı duvarlı ve serçe çaplı pencereli konutlar
- R** Cumhuriyet Dini Kurumları
- serçe çaplı duvarlı ve serçe çaplı pencereli konutlar
 - serçe çaplı duvarlı ve serçe çaplı pencereli konutlar
 - serçe çaplı duvarlı ve serçe çaplı pencereli konutlar
 - serçe çaplı duvarlı ve serçe çaplı pencereli konutlar
 - serçe çaplı duvarlı ve serçe çaplı pencereli konutlar
 - serçe çaplı duvarlı ve serçe çaplı pencereli konutlar
- DİNİ MEKÂNLAR**
- külliye
 - cami
 - yalı
- HAKU MEKÂNLAR**
- R Cumhuriyet Dini Kurumları
- SOKAK ELEMANLARI**
- f çarşı
 - o yalı
 - o yalı
- SOKAK HALİZELERİ**
- serçe çaplı duvarlı ve serçe çaplı pencereli konutlar
 - serçe çaplı duvarlı ve serçe çaplı pencereli konutlar
 - serçe çaplı duvarlı ve serçe çaplı pencereli konutlar
 - serçe çaplı duvarlı ve serçe çaplı pencereli konutlar
 - serçe çaplı duvarlı ve serçe çaplı pencereli konutlar
 - serçe çaplı duvarlı ve serçe çaplı pencereli konutlar
- GÖRSEL SAHİPLER**
- serçe çaplı duvarlı ve serçe çaplı pencereli konutlar
 - serçe çaplı duvarlı ve serçe çaplı pencereli konutlar
 - serçe çaplı duvarlı ve serçe çaplı pencereli konutlar
 - serçe çaplı duvarlı ve serçe çaplı pencereli konutlar
 - serçe çaplı duvarlı ve serçe çaplı pencereli konutlar
 - serçe çaplı duvarlı ve serçe çaplı pencereli konutlar
- EXÜGELENE**
- tarihî sit alanı
 - bölge sınırı
 - ayrılmış alanın dış sınırı
 - dış sınırlar
 - P potansiyel bölgeler

Şekil : 1

ESKİŞEHİR TARİHİ SİT ALANI				GELENEKSEL KONUTLAR		1a No	
MAHALLE		SOKAK_NO		FOTOĞRAF			
YAPININ YAKIN ÇEVRESİYLE OLAN İLİŞKİSİ	s sokak b komşu yapı	g bahçe h değerlendirilen yapı					
	s b h s b	s b h g	s b h g	s b h g			
	g h s b	g h s b	g h s b	h			
CEPHE TİPİ	çıkmasız						
	tek çıkmalı						
	iki çıkmalı						
	üst çıkmalı						
	üst çıkmalı						
	birden fazla çıkmalı						
	birden fazla çıkmalı						
GİRİŞ	giriş						
	çatı biçimi						
	çatı biçimi						
ÇATI	çatı biçimi						
	çatı biçimi						
				bakım durumu	ç. yapı türü	ortu	oluk
				değişiklik	malzeme		

Şekil : 2

ESKİŞEHİR TARİHİ SİT ALANI GELENEKSEL KONUTLAR 15 No. DIŞ ENVANTER KARTI														yapısal durum	değer matik	süsleme	
DUVARLAR	KATLAR												kaldırım malzemesi yürüt değişim az çok değişim var yok	kaldırım malzemesi yürüt değişim az çok değişim var yok	kaldırım malzemesi yürüt değişim az çok değişim var yok	kaldırım malzemesi yürüt değişim az çok değişim var yok	
	KAT			KAT			KAT			KAT							
	sivazsız	sivali badana	sivali badanalı beyaz(-) renkli(+)	sivazsız	sivali badana	sivali badanalı beyaz(-) renkli(+)	sivazsız	sivali badana	sivali badanalı beyaz(-) renkli(+)	sivazsız	sivali badana	sivali badanalı beyaz(-) renkli(+)					
teknik	yığına motor taş																
	yığına kerpiç																
	ahş. çatlı taş döşü																
	ahş. çatlı kerpiç d.																
	ahş. çatlı beşeltili																
AÇIKLIKLAR	giriş kapısı																
	bahçe kapısı																
	bed. kat penc.																
	zemin k. servis penc.																
	zemin k. normal penc.																
	penc. altı elemanı																
	1. kat servis penc.																
	1. kat normal penc.																
	penc. altı elemanı																
	2. kat servis penc.																
2. kat normal penc.																	
penc. altı elemanı																	
ÖZEL ELEMANLAR	çıkma ve çıkma altı ele.																
	horoal elemanı																
	köşe pahi																
	pediment altı profili																
NOTLAR																	

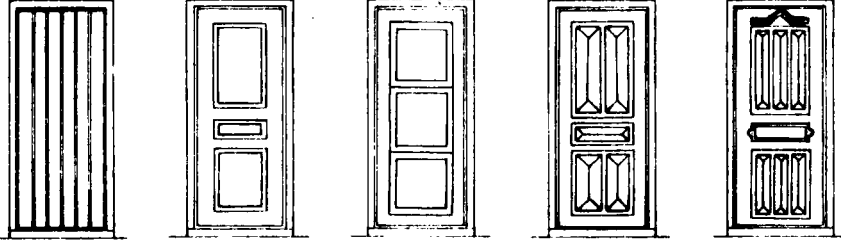
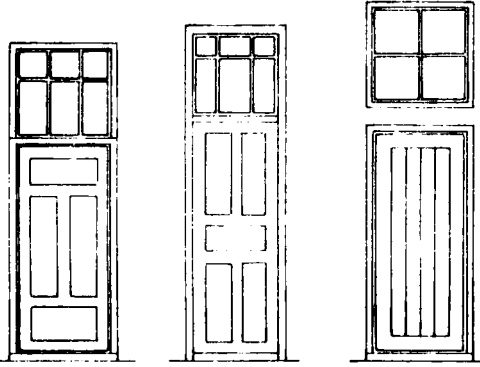
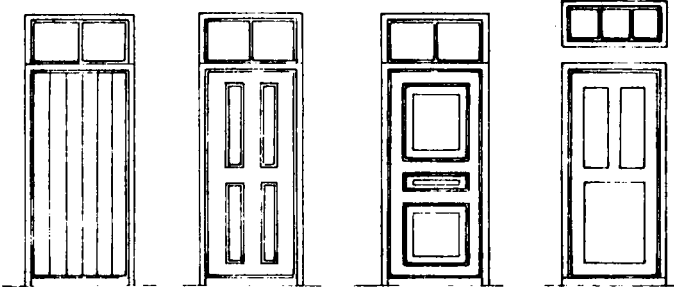
Şekil : 3

ESKİŞEHİR TARİHİ SİT ALANI		GELENEKSEL KONUTLAR İÇ ENVANTER KARTI					2B No		
MAHALLE		SOKAK NO							
KATLAR	Elemanlar	Malzemeye ilişkin bilgiler					yapısal durum	değişiklik	süsl.
		ODALAR							
		Oda no	Oda no	Oda no	Oda no	Oda no			
KATLAR	kat	Döşeme							
		Tavan							
		Duvar							
	kat	Döşeme							
		Tavan							
		Duvar							
	kat	Döşeme							
		Tavan							
		Duvar							
	kat	Döşeme							
		Tavan							
		Duvar							
ÖZEL ELEMANLAR	elemanlar	Dolap							
		Yukluk							
		Ocak							
		Raf							
		Sedir							
		Seki							
		Koşuk							
		Merdiven							
BAHÇE	elemanlar	Yer kaplaması							
		Duvar							
		Ekmeklik							
		Odunluk							
		Çamaşılık							
		Havuz							
		Çesme							
YAPININ TÜMÜNE İLİŞKİN									
DEĞİŞİMLİK					YAPISAL DURUM				
1 bölünme	yatay	()				struktur	iyi	()	
	düşey	()					saglamlaştırılmalı	()	
	yatay düşey	()					buyuk onarım gerekli	()	
	oda bölünmesi	()							
	dükkan böl.	()							
			yapıda	avlu ya da bahçede					
	kat	()							
	servis	mutfak	()	()					
		banyo	()	()					
		wc	()	()					
2 eklemeler	hacim	()	()	()					
	duvar	()	()	()					
	kapi	()	()	()					
	pencere	()	()	()					
	merdiven	()	()	()					
	balcon	()	()	()					
		()	()	()					
3 tamir	malzeme değişikliği	döşemede	()						
		tavanda	()						
		duvarda	()						
	boyut değişikliği	pencere	()						
		kapi	()						
4 elemanların kaldırılması		pencere	()						
		kapi	()						
		merdiven	()						

ESKİŞEHİR TARİHİ SİT ALANI				GELENEKSEL KONUTLAR				3 No	
MAHALLE		SOKAK NO		YAPILMA TARİHİ					
YAPININ TÜMÜ İÇİN UYGULANACAK ANKET									
Yapının tümünde kaç aile oturuyor ?					Her ailede kaç kişi bulunuyor ?				
Yapının tümünde kaç kişi yaşıyor ?					1. ailede		2. ailede		3. ailede
					4. ailede		5. ailede		6. ailede
HER AİLEYE AYRI AYRI UYGULANACAK ANKET									
Aile reisi adı									
Kişi sayısı				KONFOR		su		TESİSAT	
Oda sayısı				Mutfak		var yok		var yok	
Çalışan sayısı				Banyo		icte dışta		Kanalizasyon	
Aile reisi mesleği				WC		icte dışta		Elektrik	
Nerede çalıştığı				Gusulhane				Su	
İşsiz ise son işi ne idi ?				icte a		ayrı mekan		avkuda ortak	
Bir sosyal güvence örgütüne kayıtlı mısınız ?				b		başka bir mekan		icte	
Aile reisi baba mesleği				c		bölünerek oluşmuş mekan		icte	
				d		oda içinde bir köşe (Mutfak)		icte	
						oda içinde betonlanmış delik (Gusulhane)		icte	
		nereden ?		ne zaman ?		niçin ?		İstima nasıl yapıyor ?	
		nereye ?						Odun	
Bu şehre gelişiniz								Kamür	
Semt gelişiniz								Gaz	
Semt değ. istiyormusunuz ?								Baca var	
								Duvarda delik var	
ÇEVRE İLE İLGİLİ SORULAR									
Bu mahallede oturmayı neden istediniz ?					ucuz kira				
					miras				
					dostlara yakın				
Bu mahallenin sorunları nelerdir ?									
YAŞ GRUBU		CİNSİYET		EĞİTİM DURUMU		İŞİ VEYA MESLEĞİ		AYLIK GELİR	
0 6		E K		ilk orta mes. yük.				yol su	
7 15								çöp toplama çocuk parkı	
16 64									
64+									
Sizce bu çevrenin en iyi yanı nedir ?									
Mahallenizi seviyormusunuz ?									
Sizce bu eski evler onarmaya değer mi ?									
El sanatları ile uğraşan var mı ne işinde ?									
Örgütlü bir çalışma kabul ederler mi ?									
Toprakları var mı, miktarı ?									
Ne tür tarım yapıldığı ?									
MÜLKİYET DURUMU									
Ev sahibi (mülkü)					Kıracı				
Kira vermeden oturuyor					akraba a. değı				
EY SAHİBİ İSE SORULACAK SORULAR									
Bu ev kaç yıldır size akt ?					KIRACI İSE SORULACAK SORULAR				
Evin elde edişi					Kaç yıldır bu evde oturuyorsunuz ?				
Başka evleriniz de var mı ?					Kırayı nasıl ödüyorsunuz ? Tutarı ?				
Hangi mahallede ya da kentte ?					Kıratınız var mı ?				
Evinizde yaz kış oturuyormusunuz ?					Kendi eviniz var mı ? Hangi ?				
Katlar arasında yazlık kışlık kullanım farkı var mı ?					Katlar arasında yazlık kışlık kullanım farkı var mı ?				
Sizce binanın eksiklikleri					Sizce binanın eksiklikleri				
Şimdiye kadar yaptığınız onarımlar					Ev sahibini tanıyormusunuz ? Mesleği ?				
Nerede ve nasıl onarım yapmayı düşünüyorsunuz ?					Ev sahibi ile akrabalık ilişkiniz var mı ?				
Onarım için kalifiye işçi bulabiliyormusunuz ?					Ev sahibiniz nerede oturur ?				
Evin onarımı için yılda ne kadar harcıyabiliyorsunuz ?									
Onarmak gerekse kendi bütçenizden ne kadar koyabilirsiniz ?									
NOTLAR									

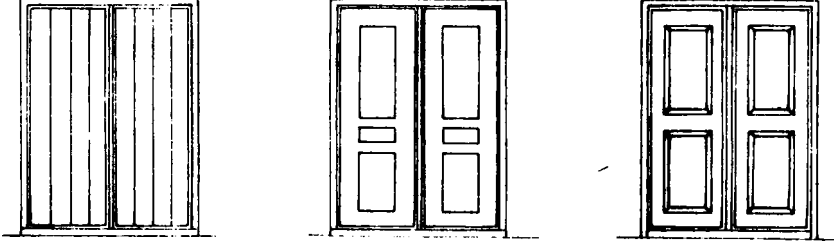
ESKİŞEHİR TARİHİ SİT ALANI										CUMHURİYET DEVRİ YAPILAR			No			
MAHALLE			SOKAK .NO			YAPILMA TARİHİ										
KULLANIMI ÇİZİM							FOTOĞRAF									
YAPININ YAMIN ÇEVRESİYLE OLAN İLİŞKİSİ	s sokak		g bahçe		b komşu yapı		h değerlendirilen yapı									
	sb	h	sb	g	h	sb	h	g	sb	h	g					
	g	h	sb													
KATLAR												yapıl durum	değerlik	sis.leme		
DUVARLAR	teknik	KAT			KAT			KAT			bakım	yapıl	değerlik	sis.leme		
		sivasız	sivalı badanasız	sivalı badanalı beyaz (-) renkli (+)	sivasız	sivalı badanasız	sivalı badanalı beyaz (-) renkli (+)	sivasız	sivalı badanasız	sivalı badanalı beyaz (-) renkli (+)						
AÇIKLIKLAR	girişler	giriş kapısı														
		bahçe kapısı														
	bodrum kat	bodrum kat penc.														
		kat	servis penc.													
	kat	normal penc.														
	kat	servis penc.														
kat	normal penc.															
CATI	cati biçimi															
	cati örtüsü sapak biç.															

Şekil : 7

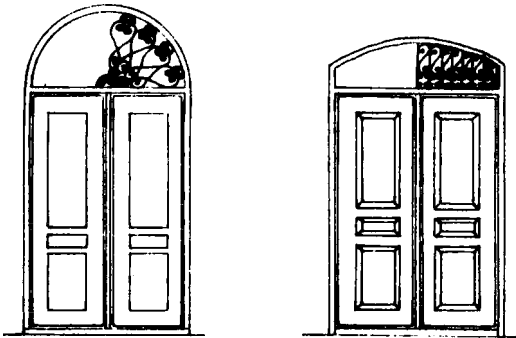
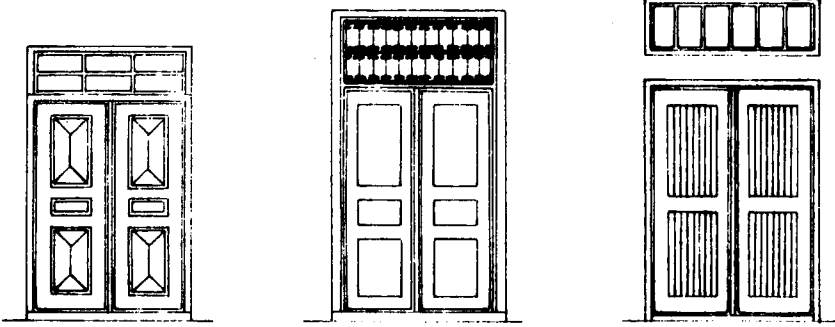
Sekil 8 KAPILAR**8.1. GİRİŞ KAPILARI****8.1.1. TEK KANATLI****8.1.1.1. Üstü penceresiz****8.1.1.2a. Üstü pencereli****8.1.1.2b. Üstü pencereli**

8.1.2. ÇİFT KANATLI

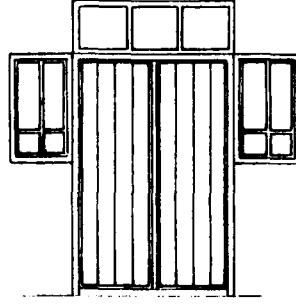
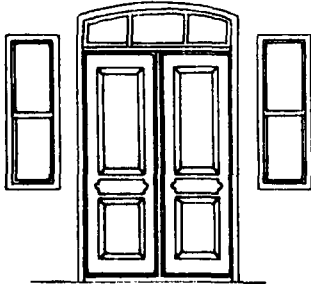
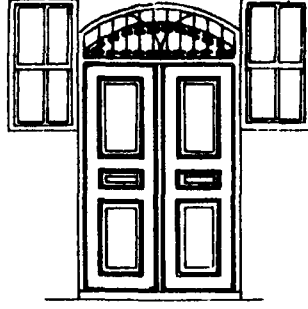
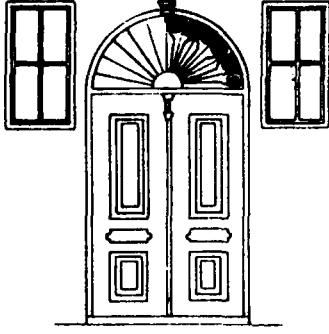
8.1.2.1. İki yanı ve üstü penceresiz



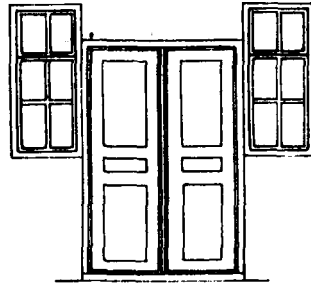
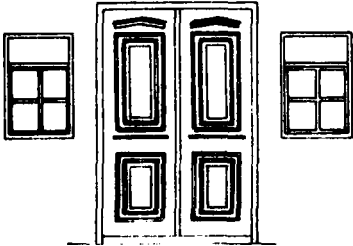
8.1.2.2. İki yanı penceresiz üstü pencereli



8.1.2.3. iki yanı ve üstü pencereli

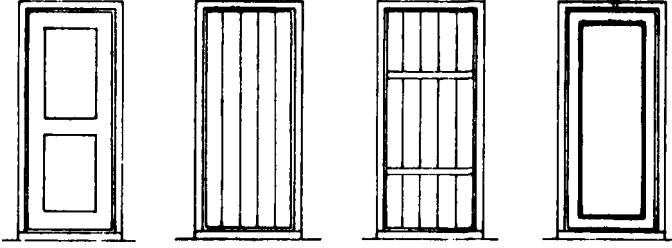


8.1.2.4. iki yanı pencereli üstü penceresiz

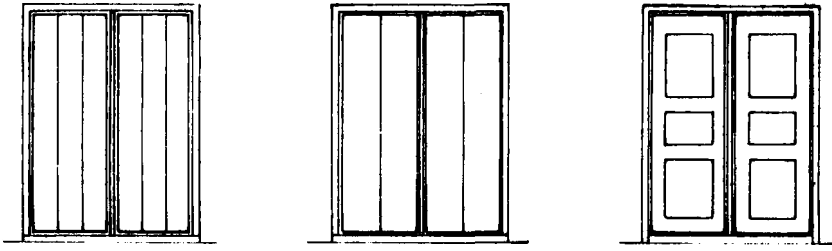


8.2. BAHÇE KAPILARI

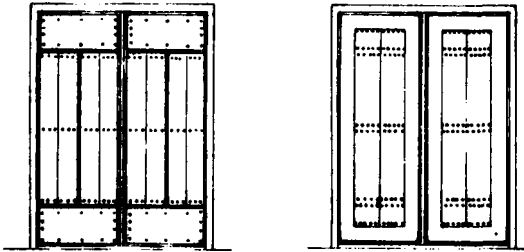
8.2.1. TEK KANATLI



8.2.2. ÇİFT KANATLI



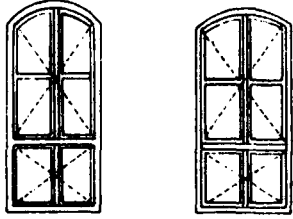
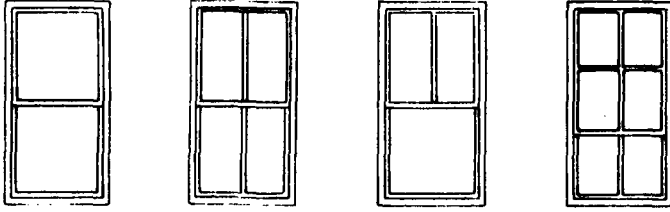
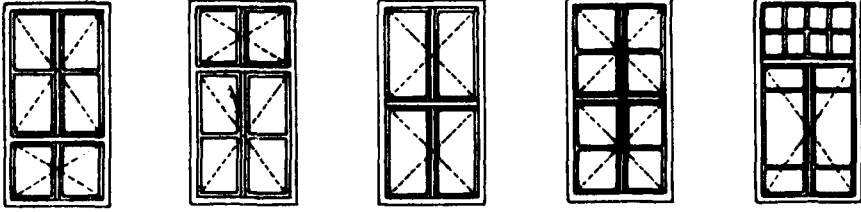
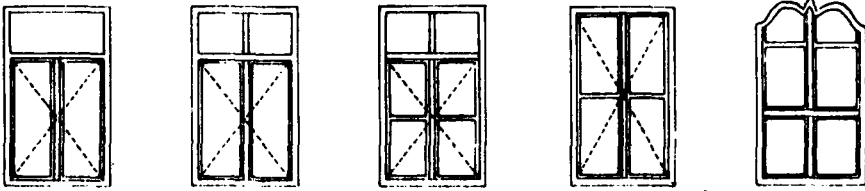
(dövme çivili)



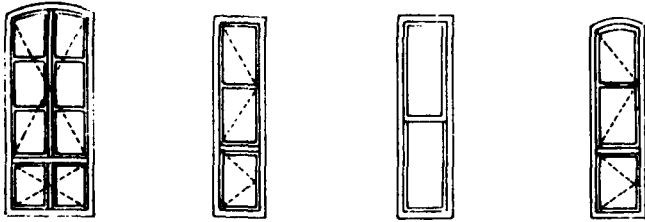
Şekil 9 PENCERELER

9.1. NORMAL KAT PENCERELERİ

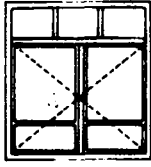
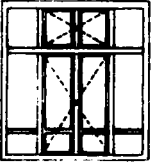
9.1.1. (1x2) ORANTINDA

9.1.2. (1x1⁵) ORANTINDA

9.1.3. (1x3) ORANTINDA



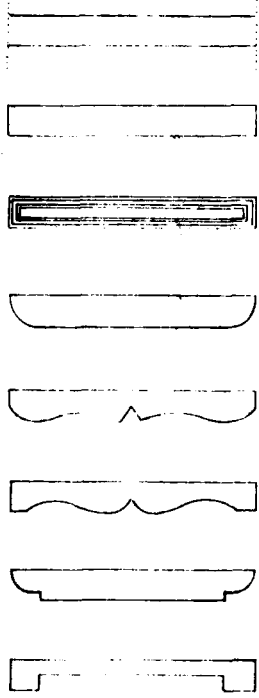
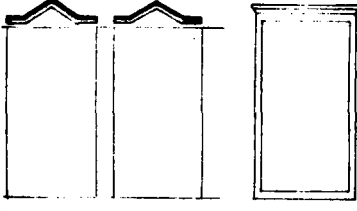
9.1.4. KARE BOYUTLARDA

(2x2⁵)

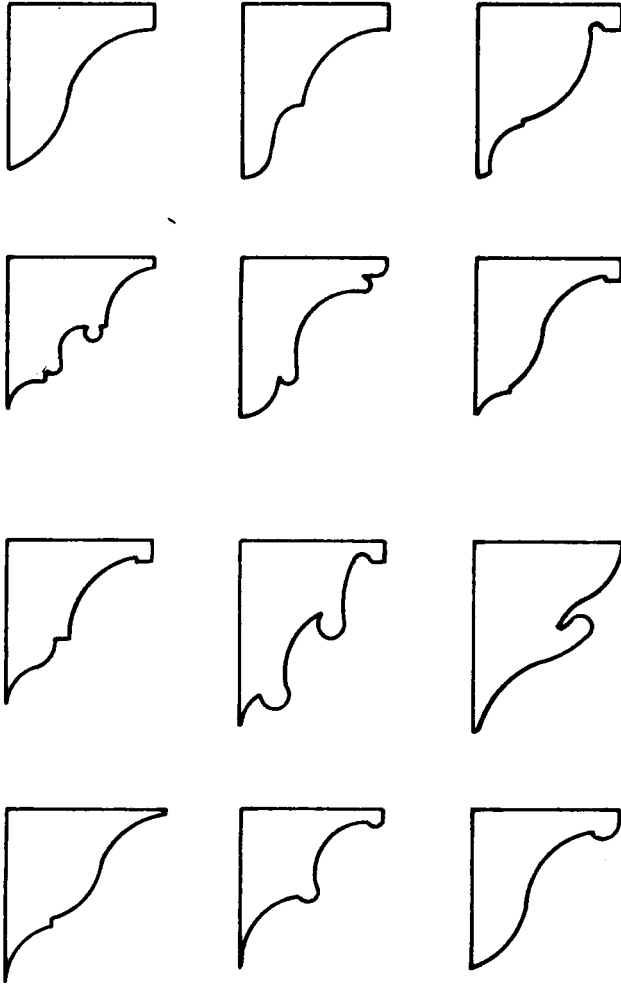
9.2. BODRUM KAT PENCERELERİ



Şekil 10 PENCERE ALT VE ÜST AHSAP ELEMANLARI



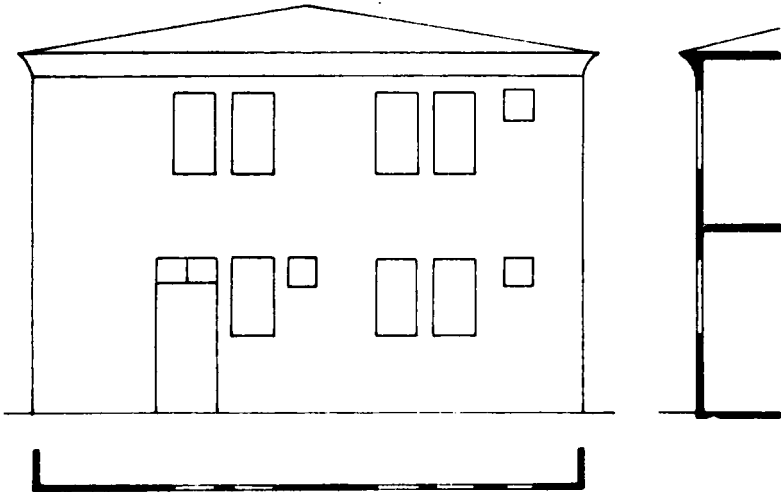
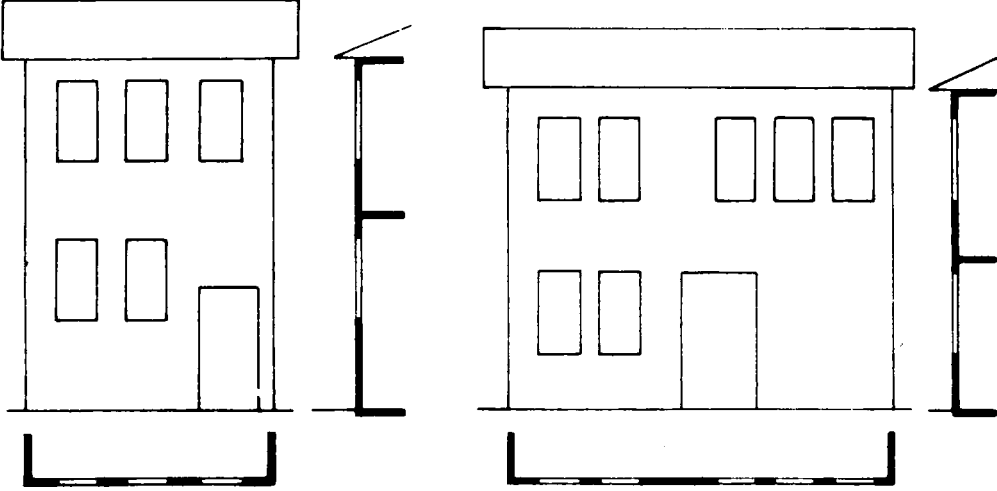
Şekil 11 KONSOLLAR



Şekil 12 CEPHE TİPLERİ

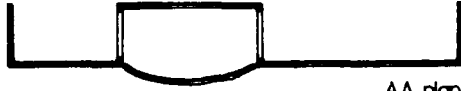
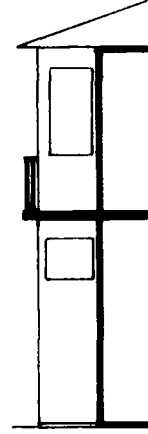
12.1. ÇIKMASIZ CEPHELER

12.1.1. KLASİK (ALİŞİLMİŞ) TİPLER



BAŞAK ACAR

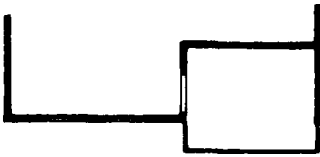
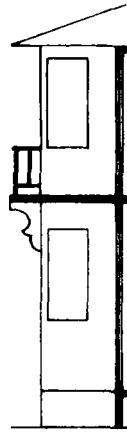
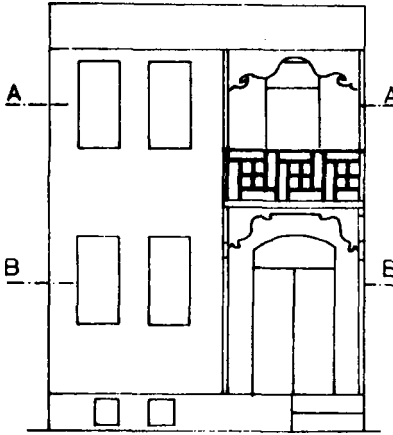
12.1.2. BALKONLU TİPLER



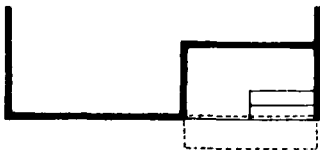
AA plan



BB plan



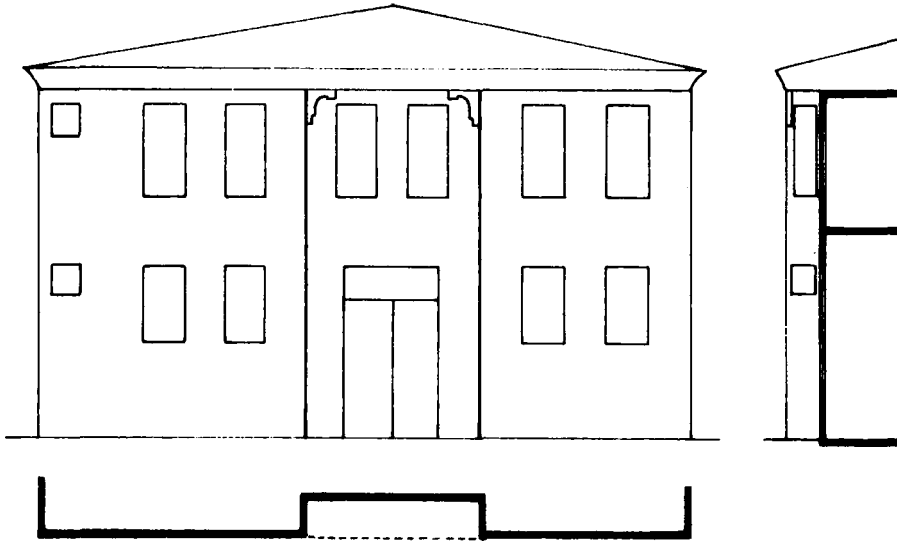
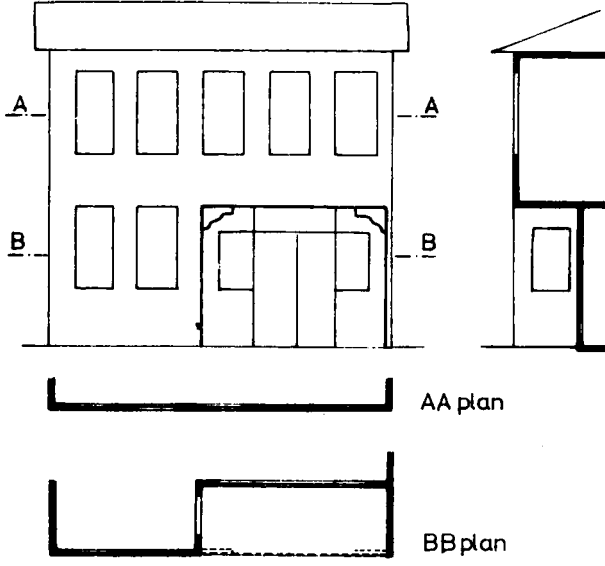
AA plan

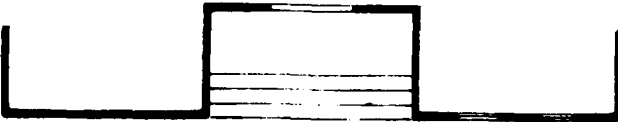
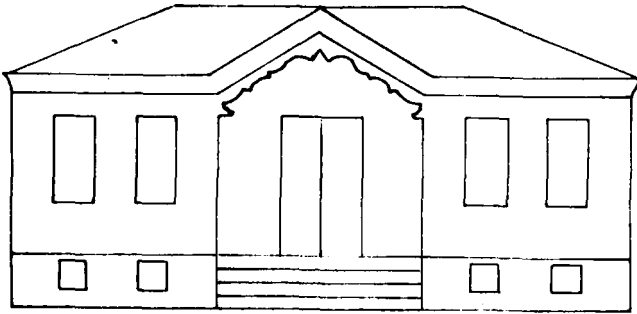
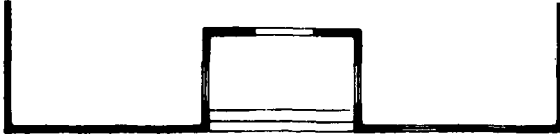
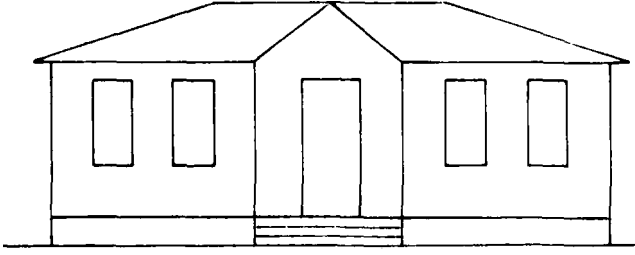


BB plan

BAŞAK ACAR

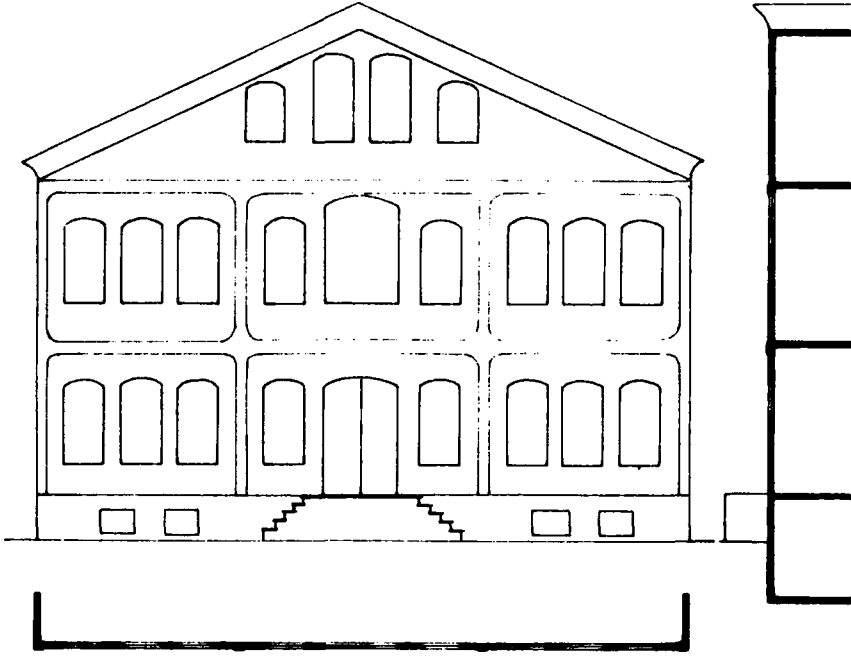
12.1.3. GİRİŞİ GIRINTILID OLAN TIPLER



12.1.4. ORTA KISIM GİRİNTİDE PEDİMENTLİ
VE PROFİLLİ TIPLER

BAŞAK ACAR

12.1.5. ÜZEL TİP

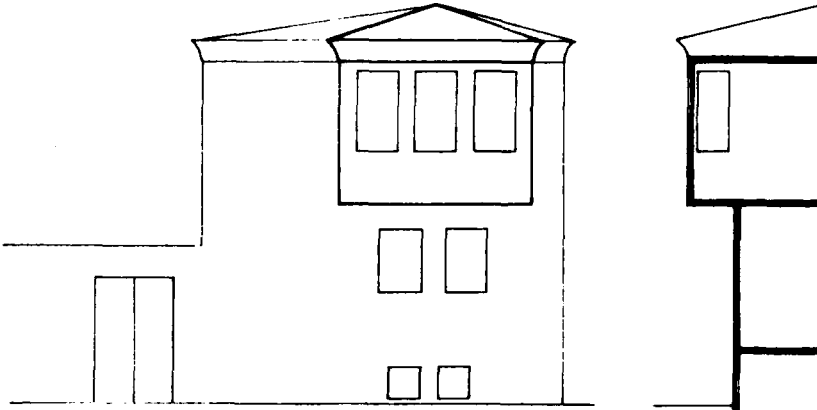
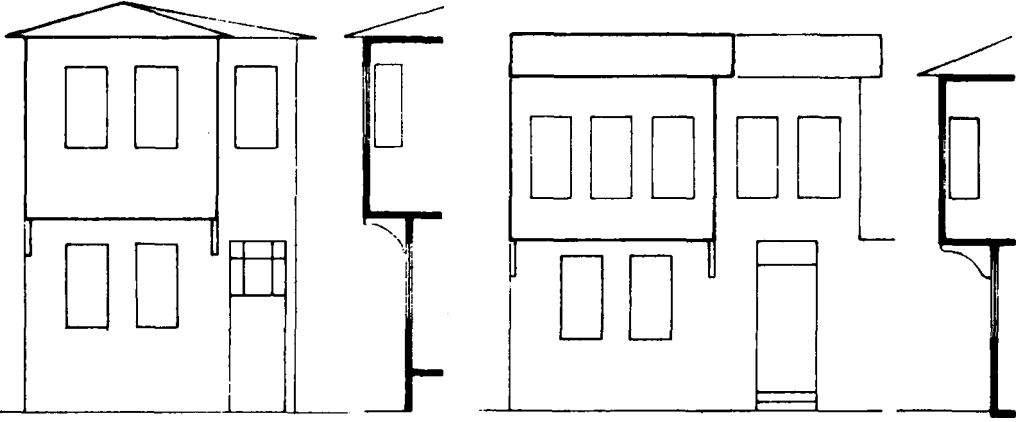


BAŞAK ACAR

12.2. ÇIKMALI CEPHELER

12.2.1. TEK ÇIKMALI TIPLER

12.2.1.1. çıkma bir yanda



BAŞAK ACAR

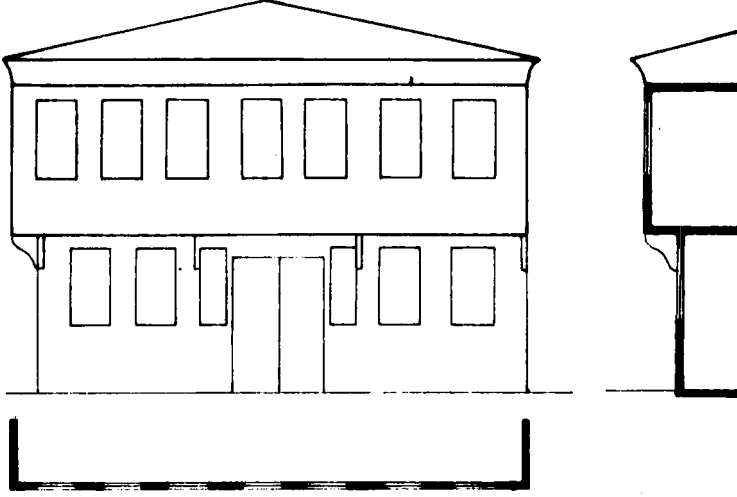
12.2.1.2. çıkma ortada



BAŞAK ACAR

12.2.2. TÜM KAT ÇIKMALI TİFLER

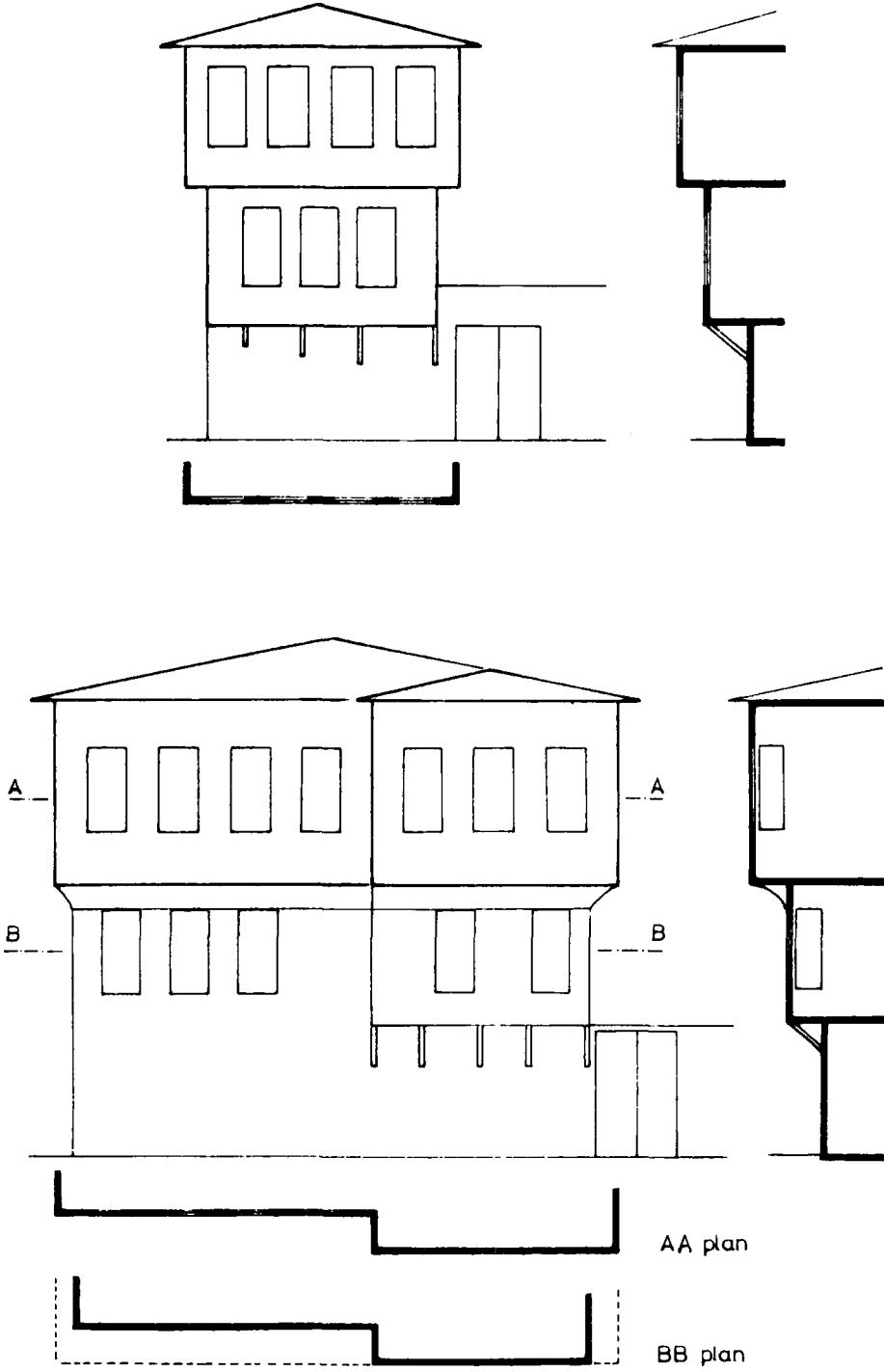
12.2.2.1. klasik (alıncı) tipler



12.2.2.2. kademeli çıkmalı tipler

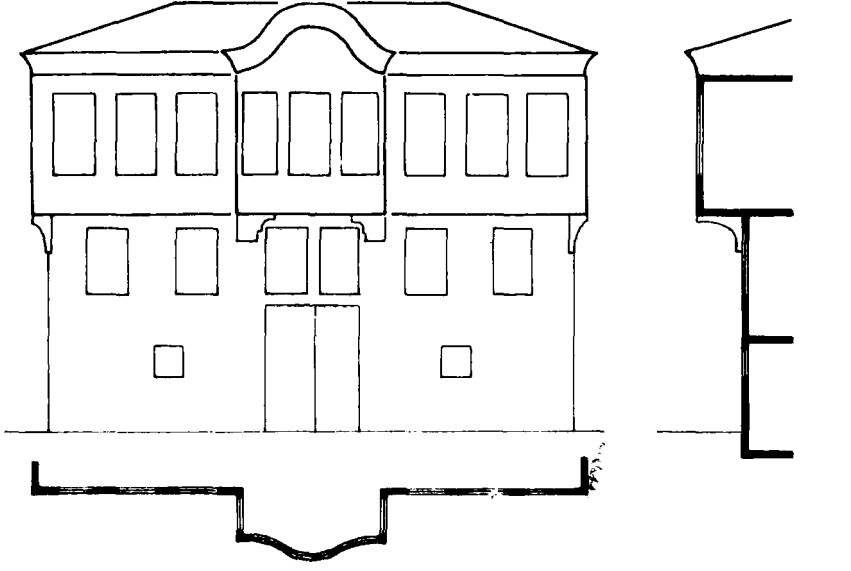


12.2.2.2. kademeli çıkmalı tipler



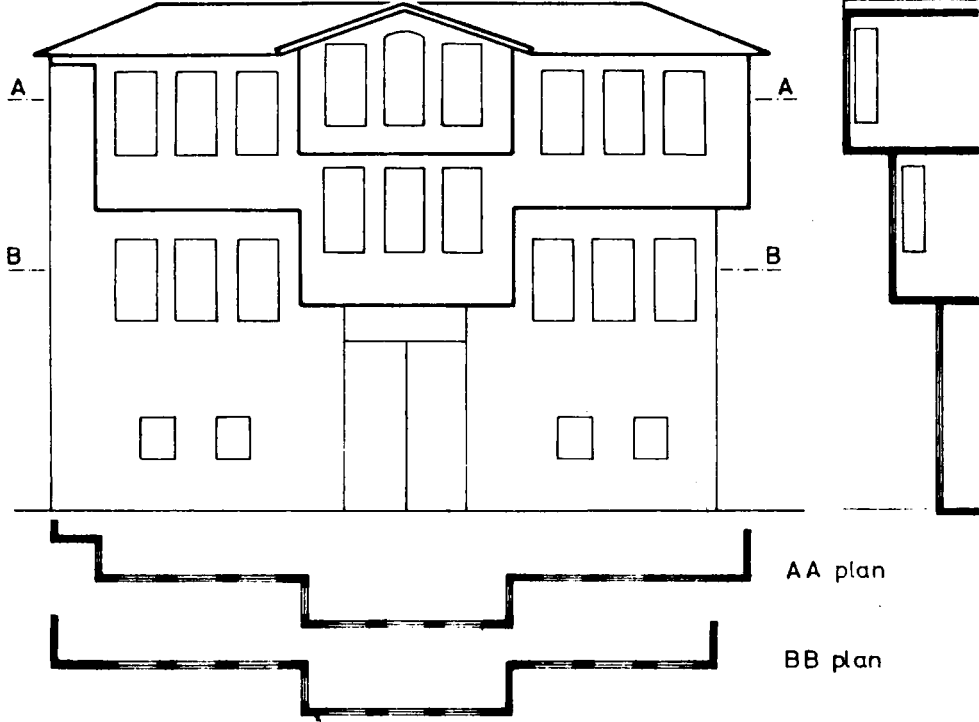
BAŞAK ACAR

12.2.2.3. orta kısım önde



BAŞAK ACAR

12.2.2.4. bileşik tipler

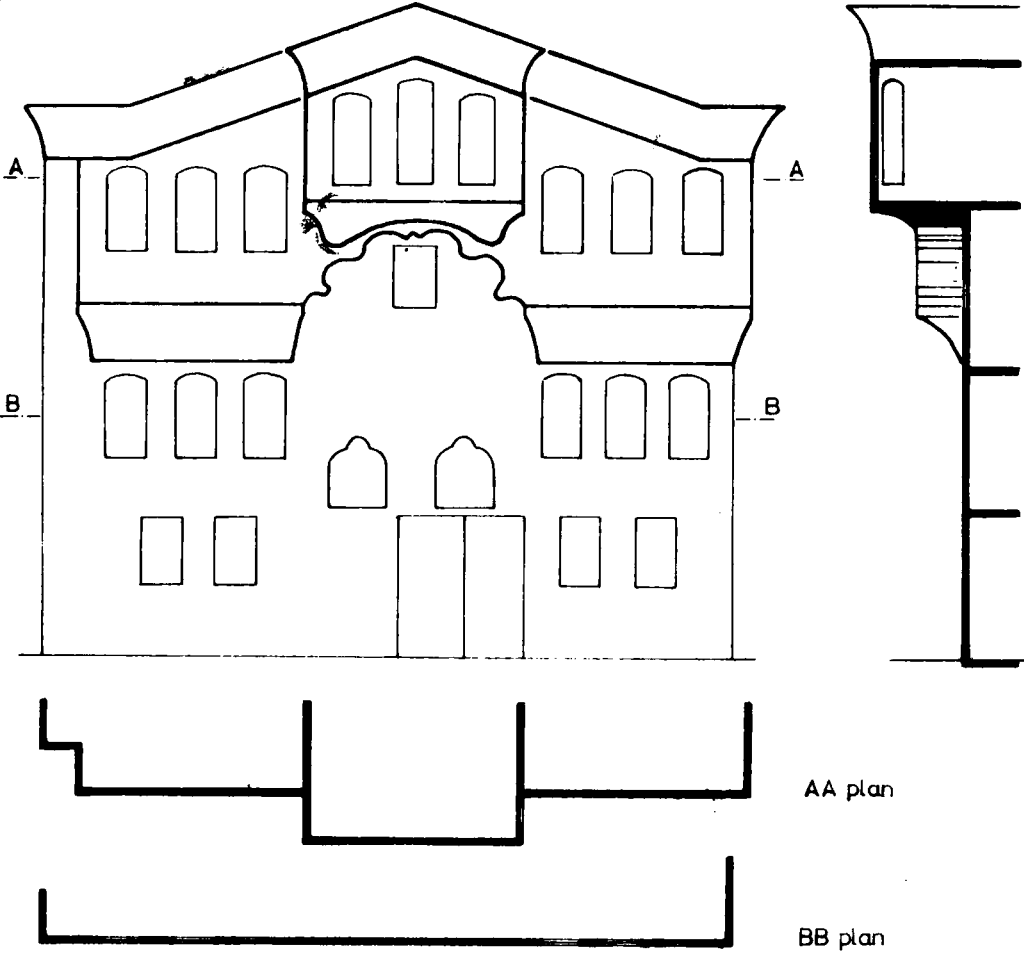


AA plan

BB plan

BAŞAK ACAR

12.2.2.4'. özel bileşik tip

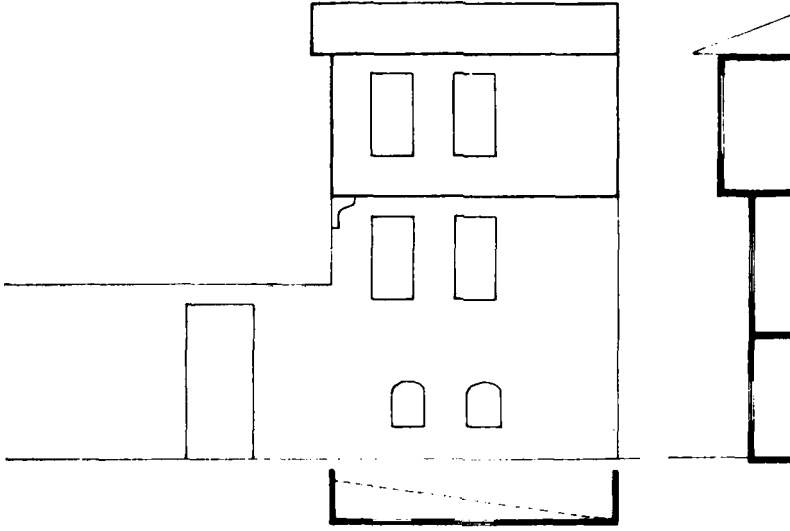


AA plan

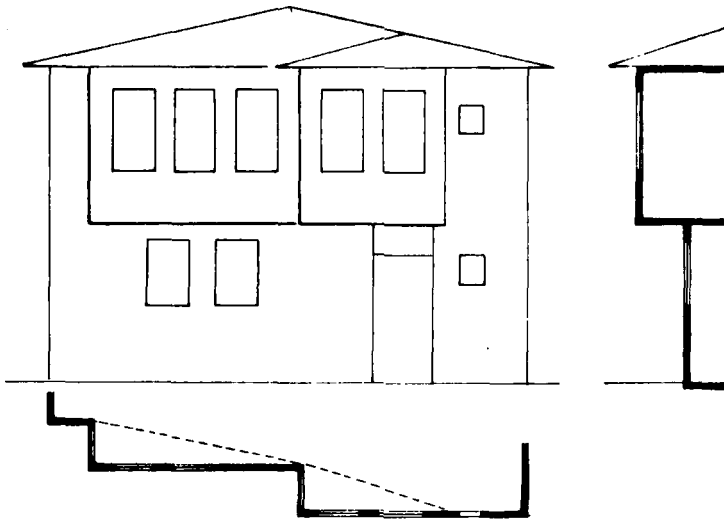
BB plan

BAŞAK ACAR

12.2.3. TESTERE ÇIKMALI TIPLER



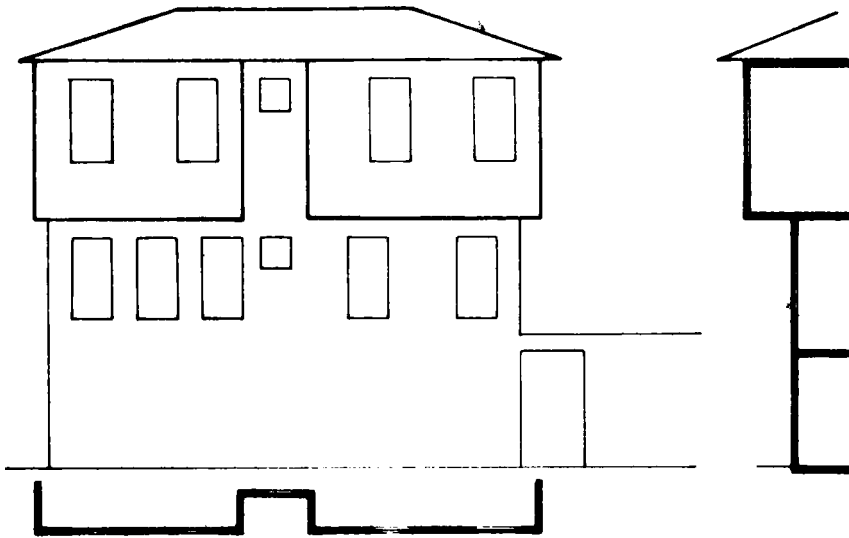
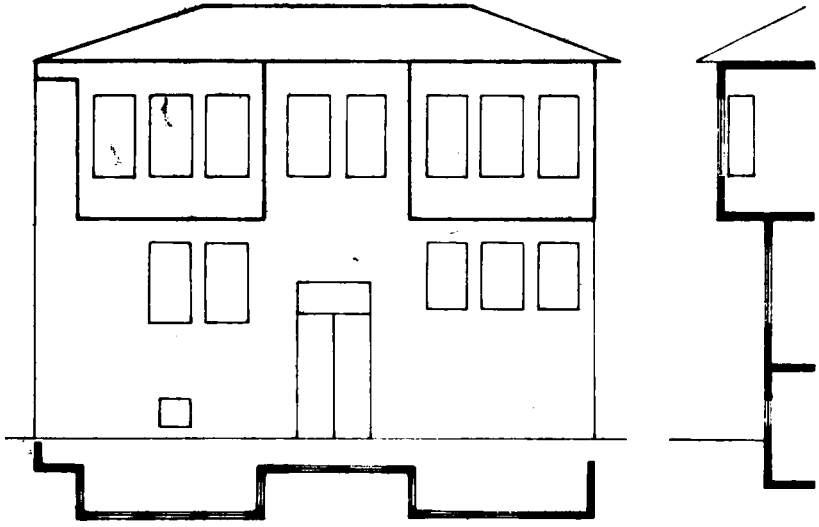
12.2.3. TESTERE ÇIKMALI TİPLER



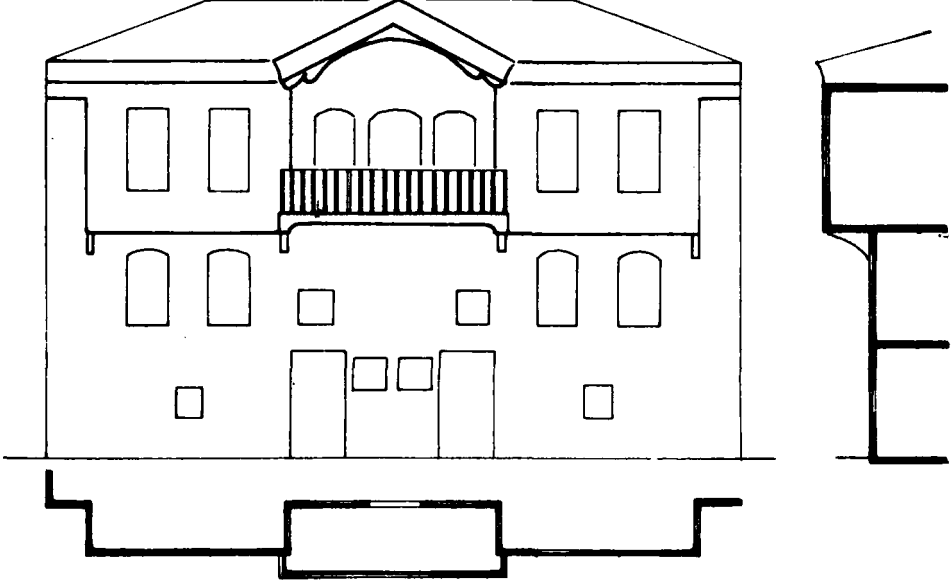
BAŞAK ACAR

12.2.4. ÇİFT ÇIKMALI TIPLER

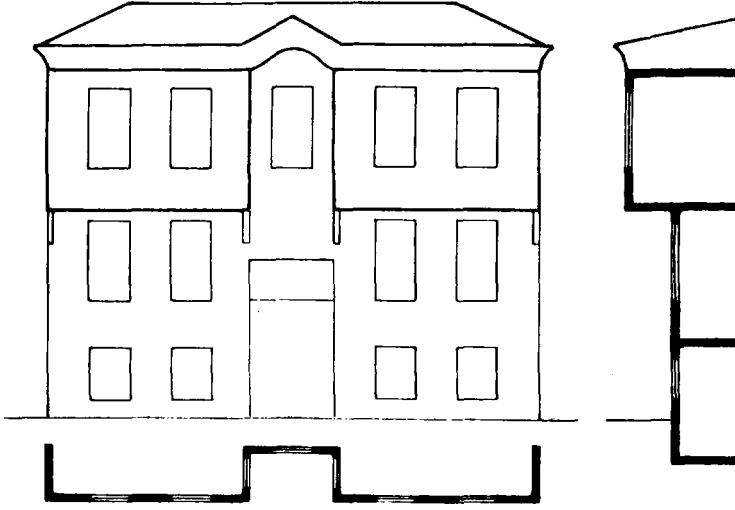
12.2.4.1. klasik (alışılmış) tipler



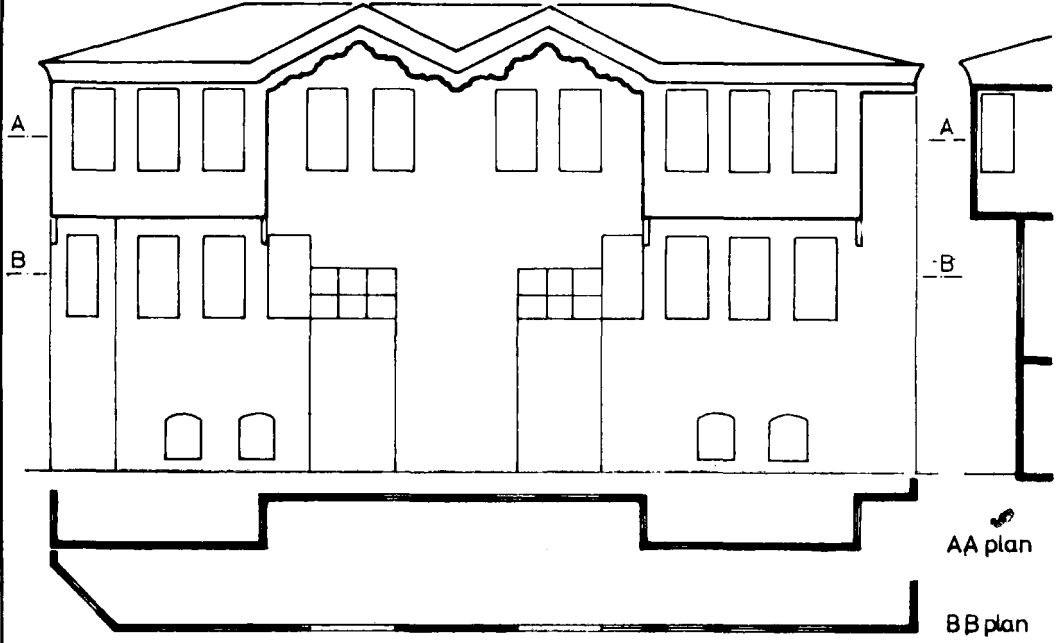
12.2.4.2. ıkılmalar arası balkonlu tipler



12.2.4.3. orta kısım pedimentli ve profilli tipler

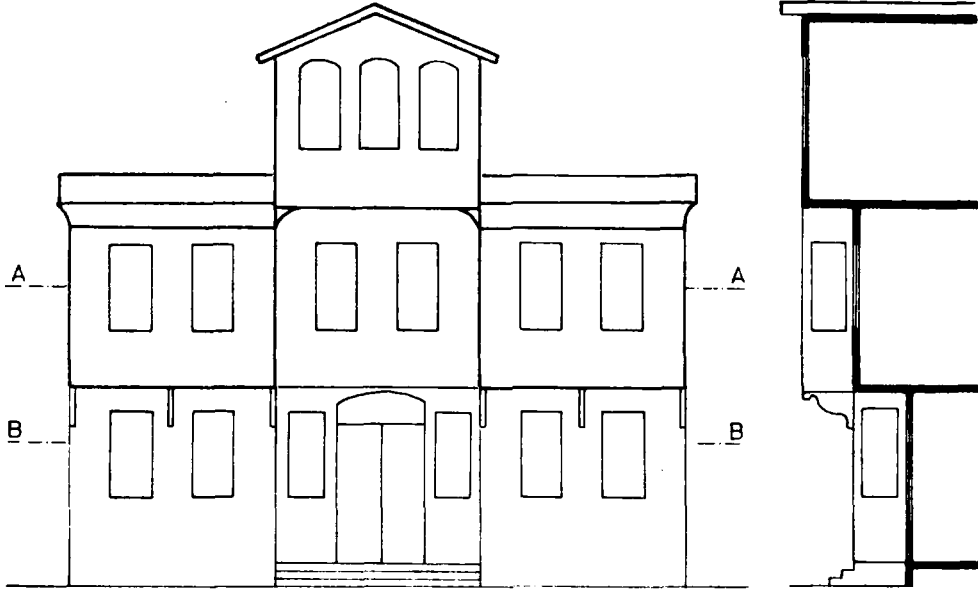


12.2.4.3'. orta kısım pedimentli ve profilli (ikiz ev)



BAŞAK ACAR

12.2.4.4. bileşik tipler



AA plan



BB plan

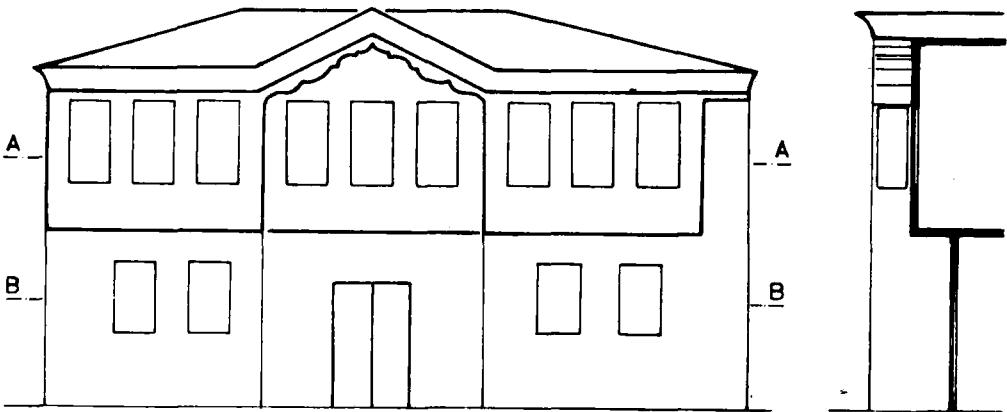
12.2.4.4. bileşik tipler



AA plan



BB plan



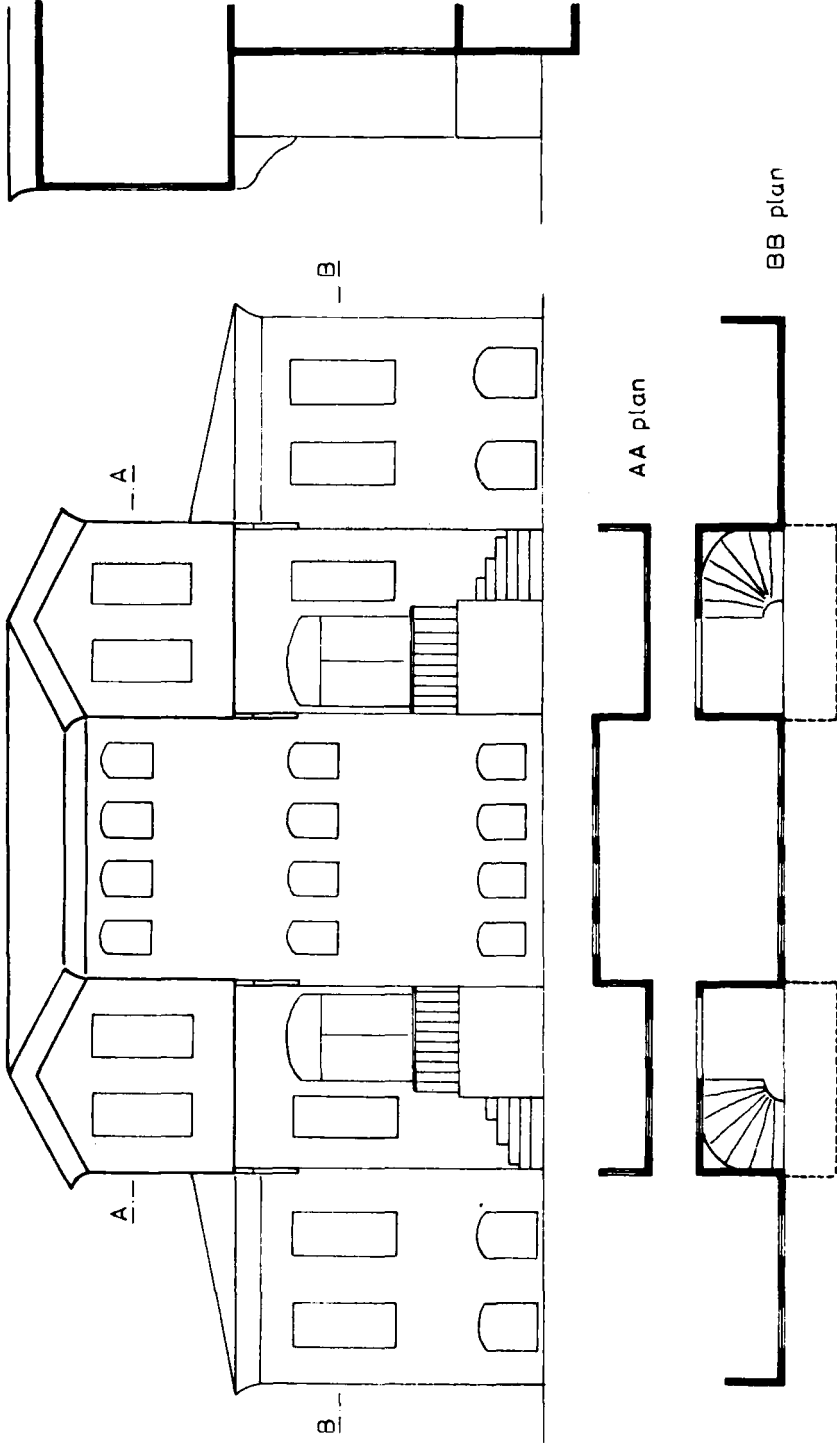
AA plan



BB plan

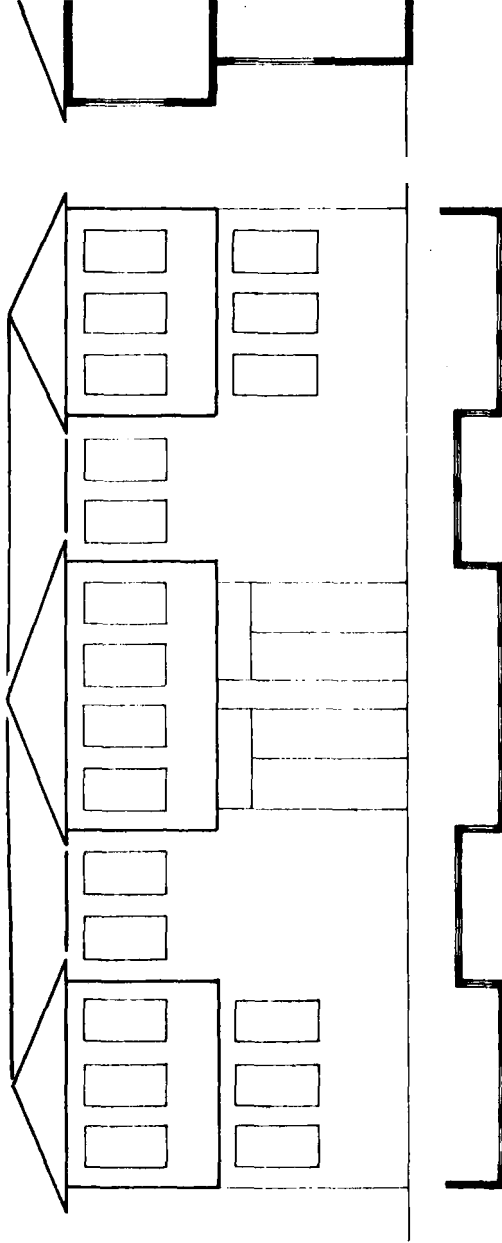
BAŞAK ACAR

12.2.4.4'. bileşik tip (ikiz ev)



BAŞAK ACAR

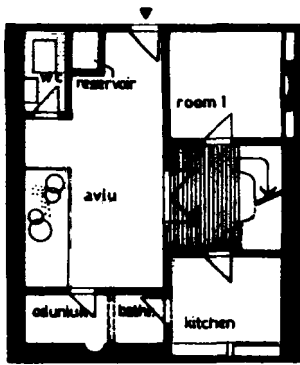
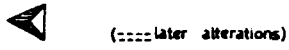
12.2.5. ÜÇ ÇIKMALI FİPLER (İKİZ EVLER)



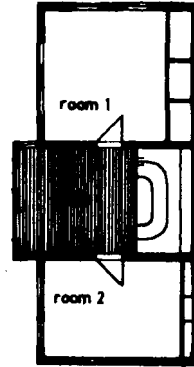
BAŞAK AÇAR

Şekil 13 PLAN ÖRNEKLERİ

Şekil 13.1

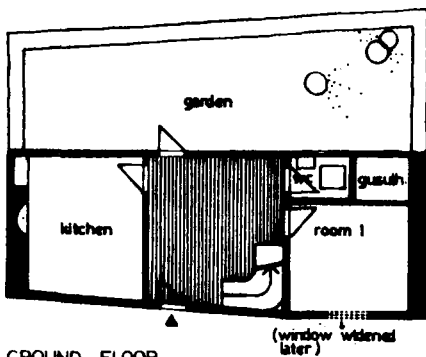
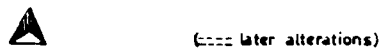
GROUND FLOOR
(1/200)

Mücellit Sokak No 14

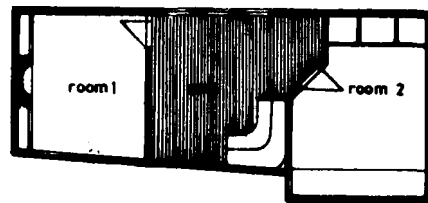


FIRST FLOOR

Şekil 13.2

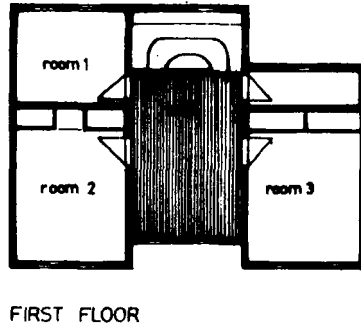
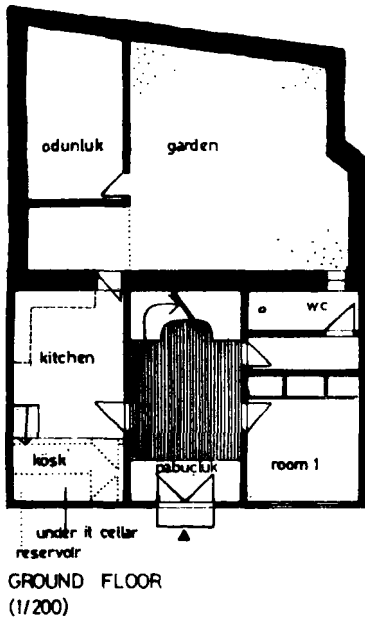
GROUND FLOOR
(1/200)

Şah Şemsettin No 3



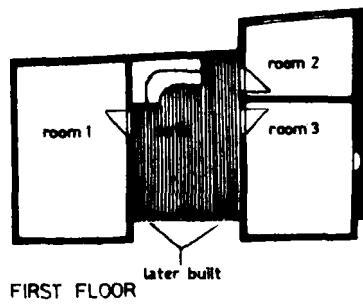
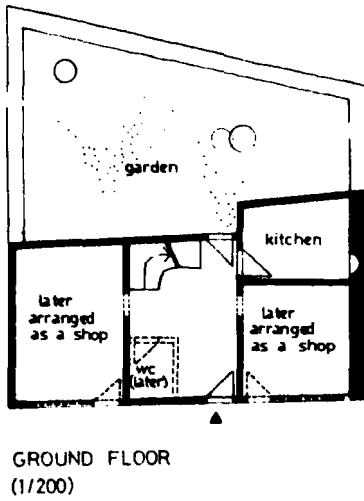
FIRST FLOOR

Şekil 13.3



Lise Caddesi No 12

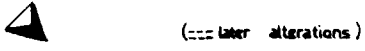
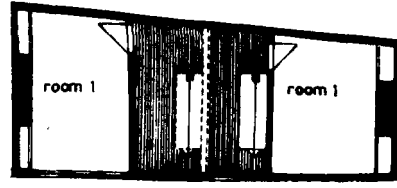
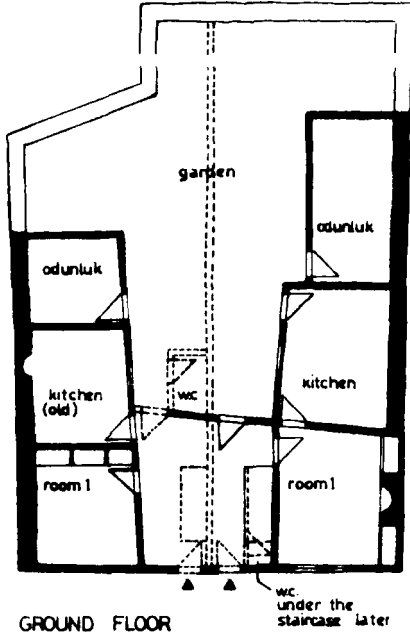
Şekil 13.4



(--- later alterations)

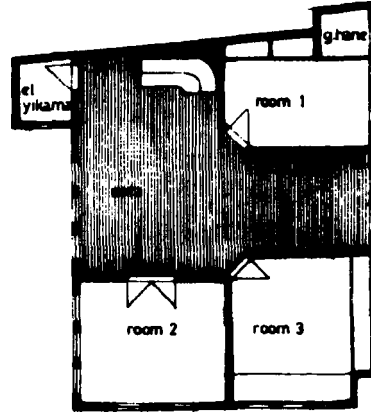
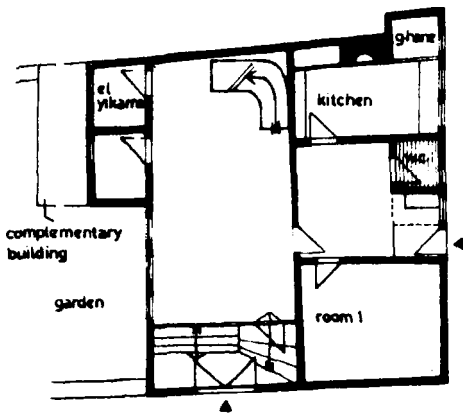
Şehabettin Caddesi No 27

Şekil 13.5



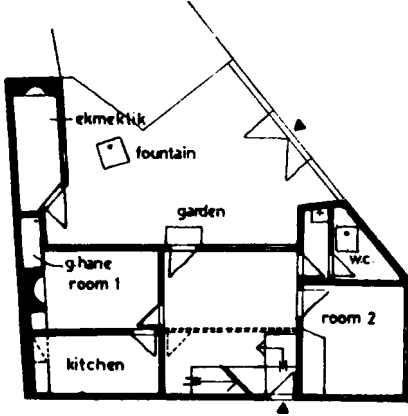
Malhatun Sokak No 24

Şekil 13.6



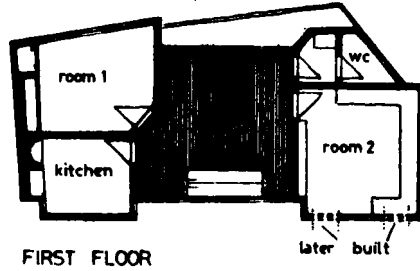
Çürükhoca Sokak No 15

Şekil 13.7

GROUND FLOOR
(1/200)

(--- later alterations)

Çürükhoca Sokak No 6

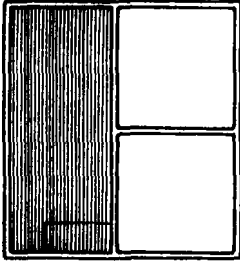


FIRST FLOOR

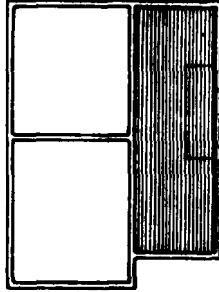
Şekil 14 PLAN TİPLERİ

14.1. DİŞ SOFALI TİPLER

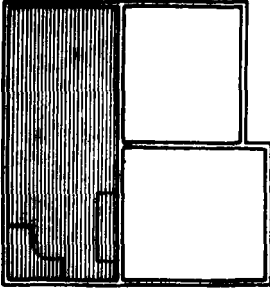
14.1.1. SOFANIN BİR YANDA OLMASI



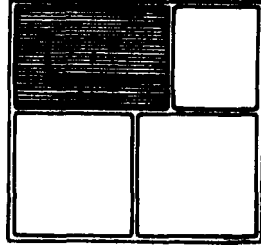
14.1.1.1



14.1.1.2

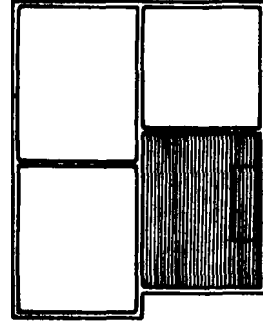


14.1.1.3

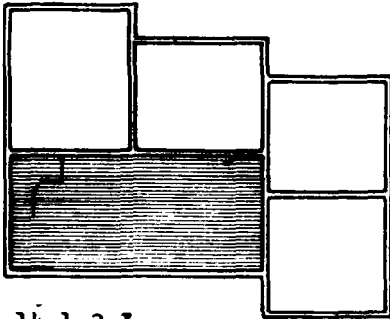


14.1.2.2

14.1.2. BİR UCU ODALI

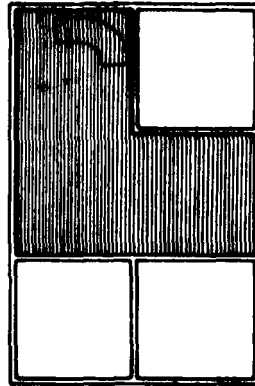


14.1.2.1



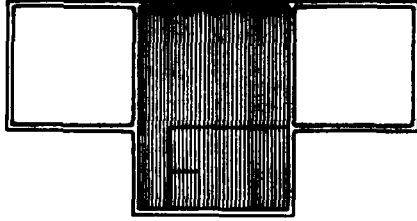
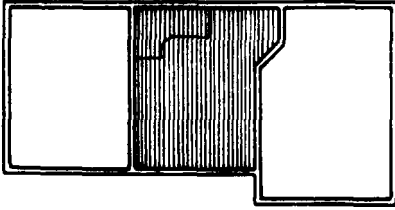
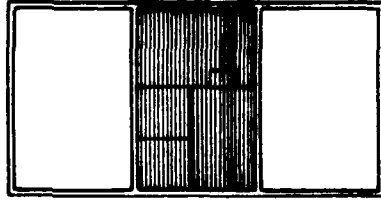
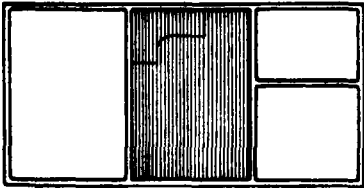
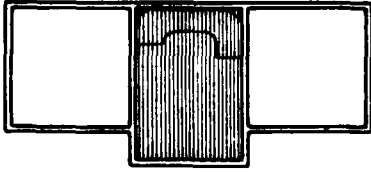
14.1.2.3

14.1.3. EYVANLI



14.2. İÇ SOFALI TIPLER

14.2.1



14.2.2

