

ANTALYA BÖLGESİNDEKİ ÇİNİLİ ESERLER

İsmail ÜNAL

Antalya ve çevresinde Selçuk ve Osmanlı devirlerine ait çinili eserler pek azdır. Çini evâniden ise, tek bir örnek ele geçmiştir. Osmanlı devrininkiler, ilk devir kırımızı hamurlu, İznik yapısı bir kaç çanak ve tabak parçasından ibarettir. Bölgede en çok bulunan cami, türbe, mescit gibi dinî yapılarla sarayları süslemek için kullanılan duvar çinileridir.

Selçuk devri çinili eserler: Antalya'da Yivli Minare, Aspendos tiyatrosu¹, Alanya'da Akşebe Sultan mescidi minaresidir². Korkuteli ilçesindeki Alâeddin camii, Selçuk yapısı ise de, eski camiden bir şey kalmadığı gibi, sırlı tuğlalı minaresi de Osmanlı Çağı yapısıdır. Elmalı'da Eski caminin sırlı tuğlalı minaresi, Beylikler devri veya ilk Osmanlı çağıdır. Rudolf M. Riefstahl, Antalya'daki Korkut camii mihrabının çinili olduğunu ve bunların kâmil den döküldüğünü bildirmektedir³. Yazarın

¹ Aspendos tiyatrosu, Selçuk Sultanları tarafından onarılmış ve tiyatronun sahne kısmı ahşap ve bölmelerle odalara ayrılarak, iç duvarlar çinilerle kaplanmıştır. Bugün, bir iki yerde alçı üzerinde görülen, pek küçük firuze sırlı çini parçasından başka bir şey kalmamıştır.

² Doç. Dr. Şerare Yetkin -Alâra Kalesi hamamında Kübâd-Âbad çinilerinden parçalar bulunmuştur. Türk Sanat Tarihi Yıllığı III 1969-1970. İst. s. 87, Res. 23.

³ Kesik Minare, Ulu Cami, Korkut Camii, Cuma Camii diye anılan eser aslında bir bazilika'dır. İlk yapıdan fazla bir şey kalmamış, eser Bizans devrinde değiştirilerek restore ve ilâvelerle kiliseye, Selçuklular zamanında da camiye çevrilmiştir. Osmanlılar devrinde, ön kısmına ilâveler yapılarak XIX. yy. sonuna kadar cami olarak kullanılmıştır. 70 sene evvel geçirdiği büyük yangından sonra tamamen tabiatın tahribine terk edilmiş, bakımsızlık ve alâkasızlık yüzünden eser, gün geçtikçe daha fazla harap olmaktadır. Fazla bilgi için bak. Karl Grafen LANCKORONSKI,

kitabındaki resimden bir şey anlayamadığı gibi, bu çiniler hakkında herhangi bir bilgi verilmemiştir⁴. Son senelerde, mihrap tamamıyla yıkılmış olduğundan şimdi hiçbir şey görülmemektedir. Yapılacak araştırmalardan ufak çini parçalarının çıkması muhtemeldir. Riefstahl'den, 50 sene evvel, 1880-1890 senelerinde, Antalya'yı ziyaret eden Lanckoronski, cami hakkında bilgi vermekle beraber çinilerden bahsetmemekte⁵ ve daha ziyade, gayri islamî eserler üzerinde durmaktadır. Yivli Minareyi yaptıran Selçuk Sultanı Alâeddin Keykubat (1219-1236) minare yakınında, camiye çevirdiği kiliseye yaptırdığı mihrabı da çini kaplatmış olması mümkündür. Yakın zamanda yapılan onarımda gereken önem verilmediği, gerek minare üzerinde, gerek cami içersindeki bâzı tezyinat ve kaplama elemanlarının yok edildiği eski fotoğraflardan anlaşılmaktadır⁶. 1973 yılında başlayan onarımda mihrapta mozaik çini yerleri çıkmıştır.

İbrahim Hakkı Konyalı, Alanya Kalesindeki Akşebe türbesinin sandukasının çini kaplı olduğunu⁷ ileri sürmektedir. Yazarın tahmini, yaşlı Alanyalılarından işittiği riva-

State Pamphyliens und Pisidiens 1890 Wien Band 1. pp. 26-27. Rudolf M. Riefstahl, Turkish Architecture in Southwestern Anatolia Cambridge 1931 p. 41, fig. 27.

⁴ R. M. Riefstahl aynı eser pp. 41, fig. 27.

⁵ Karl Grafen LANCKORONSKI, aynı eser Band 1 pp. 26-27

⁶ R. M. Riefstahl, aynı eser, Res. 89 da Yivli Cami içersini gösteren resimde, kemerler etrafındaki kalem işleriyle res. 81 de minarenin yivli kısmının başlangıcında görülen rozetler yok edilmiştir.

⁷ İbrahim Hakkı Konyalı, Alanya (Alâiyye) İstanbul 1949, s. 267.

yete dayanan⁸ bu beyanını Seton Lloyd ve D. Strom Rice, aynen eserlerine geçirmiş ve hiçbir mütalâada bulunmamışlardır⁹. Konyalının da görmüş olduğu 1.50 m. boyundaki mermer sanduka hâlen yerindedir. Sanduka, güzel işlenmiş, cilâlı, parlak su mermerindedir ki, çini kaplı olması akla yakın gelmemektedir. Çalınan çinilerin sandukaya değil, türbe veya mescide ait olması muhtemeldir. Mescidin minaresi, çinili olduğuna göre, mescid ve türbenin de çini kaplı olması normaldir. Türbe ve mescid içinde yapılacak araştırma ve temizlik şüpheli durumu aydınlatacaktır.

Selçuklu devrinde, dış satırlarda lâcivert, firuze, kahverengi ve mor renkli sırlı çini plâkalar (Res. 2-8) mozaik (Res. 9) veya kesme mozaik çiniler (Res. 10) kullanılmıştır. Mozaik çiniler dar, dikdörtgen, altıgen, kare, yıldız ve üçgen şeklindedir. Bordür çinileri, plâkalara nazaran, daha ince olarak hazırlanmış ve plâkaların rengindedir. Kitabe plâkaları kare ve harfler yüksek kabartmadır. İç satırlar kare, altıgen, yıldız ve haçvarî şekilde çinilerle kaplanmıştır. Bu çiniler, ya tek renkli, sırlı veya siyah dekorlu firuze sırlı, bir kısmı da sıraltı polikrom natüralist süslemelidir. İç satırlarda lüstr (perdahlı) çiniler de kullanılmıştır. Prof. Dr. Aslanapa bu çinilerin bir kısmını neşretmiştir¹⁰.

Beylikler devrinde çini yapılmamış, eski çinilerden istifade edilmiştir. Osmanlı devrinde, içte ve dışta sır altı tekniğinde yapılmış polikrom tek yapıda mavi beyaz süslemeli çiniler kullanılmıştır.

Yivli Minare: Antalya'da çinili ilk Selçuk yapısı olan Yivli Minareyi (Res. 1) Selçuk Sultanı Alâeddin Keykubad (1219-1236) yaptırmıştır¹¹. Minarede çiniler, kai-

⁸ Sanduka çinileri, 70-80 sene evvel, bir ecnebi adına söktürülerek satılmıştır.

⁹ Setton Lloyd ve D. Strom Rice, Alanya (Alâiyya) London 1958 pp. 30-31.

⁹ a Prof. Dr. Oktay Aslanapa, Antalya Müzesindeki Selçuklu Çinileri. R. R. Arat için. Ankara 1966 s. 5-25.

¹⁰ K.G. Lanckoronski, aynı eser pp. 27 fig. 19. R.M. Riefsthal, aynı eser pp. 42, fig. 80, 81. R. M. Riefsthal,

denin güney duvarı üzerindeki niş ile yivli kısma kaide teşkil eden 8 köşeli tuğla kısımdan başlayarak, şerefeye kadar devam eder (Res. 1). Minare, çok tahribata uğramış, müteaddid kere onarılmış, bu onarımlarda çinilerin çoğu yok edilmiştir. Minare, 1972 de yangın geçirmiş, onarımına başlanmak üzeredir. Mevcut çinilerin yerlerine konulması elzemdir.

Minarenin kaidesi, dörtköşe ve kesme taştır. Tuğla kısım (küp) topraktan 3 metre yükseklikte başlar (Şekil 17) ve yarıdan itibaren köşeler üçgen şeklinde kesilerek üst kenarda sekiz köşeli bir şekil alır ve bilezik kaidesini teşkil eder.

Yivli Minare çinileri, firuze, lâcivert, eflâtun ve kahverengi renkli sırlıdır. Kitabe çinilerinde zemin firuze, harfler lâciverttir. Halen yerinde duran dört kitabe çinisinden başka minareye ait tam bir plâka mevcut değildir. Hepsisi kırık ve ufak parçalardır.

Minare çini grupları:

I. - Plâkalar:

a) Dört köşe plâkalar, firuze (Res. 2-4), lâcivert (Res. 5), kahverengi (Res. 6), sırlıdır. Plâkalarda kalınlık aynı (hepsinde 2,5 santimetre) ise de ebat değişmektedir¹². Firuze çiniler daha büyük ve firuze sırlı çini plâkalar 20×20 cm. Lâcivert ve kahverenkli sırlılar 15×15 veya 16×16 cm. eb'adındadırlar.

b) Altıköşeli plâkalar (Res. 3, 4) firuze renkli sırlıdır. Lâcivert ve kahverengi olan bir örneğe tesadüf edilmemiştir. Altıköşe-

Yivli Minarede olduğu gibi taş ve tuğla kombinezonu kaplamayı Herzfeld tarafından Musul'da Al-Maksurah Minaresinde müşahade ettiğini yazmakta ise de (Aynı eser pp. 42) imkânsızlıktan mukayeseyi yapamadık. Al-Maksurah için bak S. Herzfeld Reise 11,232. S. Fikri Ertem, Antalya Livası Tarihi, İstanbul 1340 (1924) s. 53. Antalya Vilâyeti Tarihi, 1940 s. 30. Antalya Tarihi 3. kısım Antalya 1948 s. 72, Res. 13. (Süleyman Fikri Ertem bu resmi Riefstahl'den almıştır).

¹² Prof. Dr. Oktay Aslanapa, tek renkli çinileri, firuze, lâcivert, yeşil, mor olarak sıralar (Anadolu'da Türk keramiği ve çini sanatı. Birinci baskı s. 11) Antalya müzesinde kahve ve sütlü kahverengi, tek renkli sırlı olanlar da vardır.

lilerde genişlik 15 cm. ve kalınlıklar kare plâkaların aynı 2,5 cm. dir Firuze plâkalardan kesilmiş altıköşeliler de minarede kullanılmıştır ki daha incedir.

c) Rozetli plâkalar, tek ufak bir parça (Res. 7) firuze sırlıdır. Parçanın üzeri kavisli olarak kabarık ve kabarık kısım firuze sırlı plâka üzerine sonradan konarak sırlanmıştır. Tek kalıp, aynı plâkalar yan yana ve ters olarak üste konarak daire tamamlanmakta (Şekil 20) ve bu suretle sıralarda çiniler birbirinin ortasına getirilmiş bulunmaktadır. Ufak parçada kalınlık 2,5 cm. dir. Genişliği ise 8-10 ve uzunluğu da 16-20 cm. olduğu tahmin olunmaktadır ki, iki çini genişliği dar şeritlere uymaktadır.

d) Benekli çiniler (Res. 8) kahverengi ve lâcivert sırlıdır, benekler sır içi tekniği ile, kahverengi sırlıda firuze yeşili, lâciverte mavi iledir. Bir kısmında benek tam teşekkül etmiş ise de bir kısmında akmıştır. Benekli çinilerin boyutları anlaşılmasında ise de kalınlıkları 1,5-2,5 cm arasında değişir.

II. – Mozaik Çiniler:

a) Kare mozaik çiniler (Res. 9) yüzü 6×6 cm. yarım piramit şeklinde firuze sırlıdır, bu çiniler minarenin gövdesini kaplar.

b) Kesme mozaik çiniler, firuze (Res. 10) kahverengi (Res. 11) ve lâcivert renkli sırlı plâkalardan kesilmiştir. Bunlar, dar dikdörtgen şeklinde, boyları 20 cm. genişlikleri 2,5 ilâ 4 cm. kalınlıkları da 1,5 ilâ 2,5 cm. arasında değişir. Bu çiniler en çok minarede nişlerde, kullanılmıştır.

III. – Bordür çinileri:

a) Düz bordür çinileri, firuze (Res. 12), lâcivert (Res. 13) ve alacalı kahverengi (Res. 14) sırlıdır. Renklerde ton değişikliği göze çarpar, tam bir parça mevcut değilse de boyları 20 cm olduğu anlaşılmakta, genişlikler 4-4,5 cm. kalınlıkları da 1,5-2,5 cm. arasında değişmektedir.

b) Benekli bordür çinileri, dalgalı kahverengi (Res. 16) sırlı ve firuze yeşili benek-

lidir. Kalınlık ve genişlik, düz bordür çinilerinin aynıdır. Bunlarda benek sır içinde akmıştır. Birinin üzerindeki kabarık ta kopmuştur.

IV) Kitabe Çinileri:

İki renkli dört sağlam kitabe çinisi (Res. 19) halen yerindedir. Plâkalar 20×20 ebadındadır. Zemin firuze, harfler lâcivert renkli sırlıdır.

Yivli Minare çinileri: Minare kaidesi üzerindeki çiniler (Res. 1) güney yüzündeki nişdedir. Niş, takriben 70 ilâ 75 cm² ve satıhtan 10 cm. çukurdur. Orta sahayı dar dikdörtgen şeklinde lâcivert ve firuze kesme çini ve sırlı tuğlalar kaplar ve pek az çini halen yerinde durmaktadır. Orta kısım kûfi hatla yazılmış bir kitabedir. Harfler lâcivert, araları firuzedir. Dört köşede kûfi hatla Ali¹³ yazılıdır. Yerinde pek fazla birşey görünmüyorsa da çini yerlerinden kitabe kısmı tamamlanabilmektedir (Res. 18). Riefstahl, nişte Kûfi hatla (mükerrer Ali yazılı olduğunu¹⁴ belirtmiştir. Kenar eğik yüzünde, dört tarafta altı köşeli ortaları firuze benekli ikişer yıldız (Res. 18) ve aralarında ikişer ucu lâle şeklinde çinilerle kaplı imişse de yerinde bir örnek kalmamıştır. Yıldızların iki tarafında ikişer uçları, lâlelerin orta dişleriyle uca gelmektedir. Bir yıldızın ortasındaki firuze benek, hâlen yerindedir. Benek mozaik tarzda yıldız ortasına açılan oyuk kısma oturtulmuştur. Yıldızlar lâcivert renkli sırlıdır. Lâlelerin lâcivert veya firuze olduğu belli değildir. Diğer kısımlar, kırmızı renkli tuğladır. Lâle ve yıldızlar tuğla içine oturtulmuştur. Üstte kenar düzlüğü üzerinde, ince dar bir şerit çini kaplı imiş ise de renk belli değildir. Bu çinilerin lâcivert veya kahverengi olabileceği düşünülebilir. Depoda bulunan ince, lâcivert, kahverengi sırlı bordür çinilerin bu nişe ait oldukları kat'i olarak bilinmemektedir.

¹³ L. Harflerinin uçları ortada gamalı haç teşkil eder. Bu tarz XVI. y.yıl Osmanlı Çinilerinde de çok görülür.

¹⁴ R. M. Riefstahl. aynı eser. pp. 83.

Minarede esaslı çini kısım küp üzerindeki sekiz köşeli prizma kasnakta başlar (Şekil 17) sekizköşe bileziğin alt kısmı, araları üç sıra tuğla ile iki dar şeride ayrılmış, üst kısmı her yüzde sivri kemerli nişlerle bölünmüştür. Dar şeritlerdeki çini plâkalardan yerinde hiçbir şey kalmamışsa da, eski resimlerde çini işleri görülür. Alttaki dar şeridin firuze kare plâkalarla kaplı olduğu anlaşılmaktadır. Riefstahl'de kare plâkaların alçı yerleri¹⁵ çok bârizdir. Riefstahl bu dar şeritlerdeki çinilerden¹⁶ bahsetmez. Müzedeki tek parçanın (Res. 2) genişliği de bu banda uymaktadır. Üstteki dar şerit silindir bilezik ile yivli bilezikteki iki dar şerit rozetli bandlardır. Bu bantlardaki rozetli çini izleri, Riefstahl'de net olarak¹⁷ görünür. Bu çinilerin firuze sırlı olduğu, tamamlanabilen bu parçadan (Res. 7a) (Şekil: 21) anlaşılmaktadır. Riefstahl, bilhassa üstteki dar şeritlerdeki çinilerin firuze¹⁸ olduklarını söylemekle yetinmiş, açıklayıcı bir malûmat vermemiştir. Son onarımda (1953) tamamıyla izler kazınmış ve yerleri sıvanmıştır.

Sivri kemerli nişlerden yalnız minare kapısının üzerindeki (Res. 19) ve güney yüzündeki sivri nişin kemerleri altına tesadüf eden yerde pek az çini kalmıştır. Kapı üzerindeki nişin etrafı, firuze kesme çini bordürle çevrili, orta kısım da lâcivert ve firuze dar dikdörtgen çini ve sırlı tuğla ile kaplanmıştır. Sivri kemerin kilit taşı, deltoit şeklinde firuze çinidir. Kemer yanlarındaki üçgen şeklindeki köşelerde, yine bir miktar firuze çini bordür görülür. Sivri kemerlerin üzerindeki takriben 20×100 cm. eb'adındaki dikdörtgen sahalar kitabe yerleridir. Kitabe çinileri, bütün kasnağı çevirmekte ise de bunlar, kaybolmuş, yalnız kapı üzerindeki dört kitabe plâkası kalmıştır (Res. 19). Yazı kalın kabartma güzel Selçuk neshidir. Harflerin etrafı oyularak (Kâşitraş) yazılar yüksek kabartma halinde meydana getirilmiştir. Kabarık kısımlar, firuze çukur

yerler, lâcivert renklidir. Resimden bazı harfler seçilebilmekte (Keykubat gibi), fazla bir şey anlaşılamamaktadır. Yüzlerin birleştiği köşelerde tuğladan yarım kolonların altındaki her iki yüz de çini plâka yerleridir. Köşelerdeki plâkaların renkleri belli değildir. Güney yüzdeki nişte, sivri kemere yakın yerde, pek az firuze çini kalmış ve nişin alt tarafındaki yarım mermer kitabe sonradan konmuştur. 1363-1374 tarihleri arasında, Kıbrıslıların istilâsına uğrayan Antalya'yı, 1374 de kurtaran, halk arasında Zincirkıran Mehmet Bey diye anılan Hamitoğullarından Mübarezeddin Mehmet Bey¹⁹ tekrar kilise haline getirilen camiyi, Mimar Balaban Tavaşi'ye²⁰ tamir ettirdiği zaman, kitabeyi de koydurmuş olması da muhtemeldir. Kitabe, üç satır halinde kalın ve güzel Selçuk neshidir²¹. Riefstahl'ın²² belirttiği gibi mermer kitabe minareye değil, bir imarete aittir. Minarenin esas kitabesi, nişler üzerindeki çini plâkalarıdır (Res. 19). Sekiz köşeli kısmın üzerindeki silindirik ve onun üzerindeki yivli bileziğin alt ve üstlerindeki dar şeritlerin firuze renkli rozetli çinili olduklarını yukarıda belirtmiştik. Her iki kasnakta ortadaki geniş bantların durumunu aydınlatacak herhangi bir doküman yoktur. Her iki geniş bandın çini kaplı olduğu muhakkak. Riefstahl'deki resimde²³ görülen geniş alçı tabakaları bunu teyid etmektedir. Silindir

¹⁹ Ord. Prof. İsmail Hakkı (Uzunçarşılı), Kitabeler. İstanbul. 1929, s. 250, 253. Lanckoronski, aynı eser 7-32; Riefstahl, aynı eser 42, 43; Süleyman Fikri Ertem, Antalya Livası tarihi s. 61; S. F. Ertem, Antalya Vilâyeti tarihi s. 82.

²⁰ Antalya Livası tarihi, s. 89, kitabe 27. Antalya vilâyeti tarihi s. 61, kitabe 74. İ. H. Uzunçarşılı s. 250 No. 3. Riefstahl aynı eser pp. 84, 85, fig. 205;

²¹ Minare üzerindeki mermer imaret kitabesi
1 — Resmi bi haza el-imareti El-mubareketin El-mimunetü

2 — El-Sultan El-Muazzam Alaeddünya Veddin Sultan El-Berrü

3 — Vel-bahrin Keykubat bin-el-Sultan el-Şehid Keyhusrev

²² Riefstahl aynı eser, pp. 88. Antalya Livası tarihi s. 91. kitabe 28. Antalya Vilâyeti tarihi s. 58, kitabe 64.

²³ Riefstahl aynı eser fig. 81.

¹⁵ R. M. Riefstahl, aynı eser fig. 81.

¹⁶ R. M. Riefstahl aynı eser pp. 42.

¹⁷ Riefstahl, aynı eser, fig. 81.

¹⁸ Riefstahl, aynı eser, pp. 42-43.

kasnakdaki geniş bandın altıköşeli çinilerle kaplı olduğu tahmin edilebilir. Altıköşe firuze sırlı (Res. 3, 4) çini parçaları mevcutsa da lâcivert veya kahverengi sırlı bir parçaya rastlayamadık. Kahverengi veya lâcivert bir örnek bulunmadığına göre bandın firuze plâkalarla kaplı olduğu düşünülebilir²⁴. Şerit, üç plâkayı alacak genişlikte ise de dizilişleri, bordürleri ve aralardaki boşlukların nasıl doldurulduğu anlaşılammaktadır.

Yivli bilezikte hiçbir şey tesbit olunmamaktadır. Kavislerin çok oluşu, sathın daha küçük eb'atta çinilerle kaplanmasını icabettirir. Müzede birçok kahverengi ve lâcivert sırlı ufak çini mevcuttur ki, bu kısmın lâcivert, firuze ve kahverengi çinilerle kaplı olması düşünülebilir. Yerleri tesbit edilemeyen benekli çiniler de bunlara bir çeşni katar. Lâcivert ve kahverengi (Res. 8) bordür çinilerinde bu geniş bandların kullanılmış olmaları akla gelmektedir. Yaşlı Antalyalılar renkleri karıştırmakta, ifadeler birbirini tutmamaktadır. Kırk sene evvel eseri gören Rifstahl'de durumu tesbit edememiş buraların çini kaplı, fakat renklerin tayini güç olduğunu belirtmiştir²⁵. Not. 1.

Minare gövdesinin şerefeye kadar kısmı (Res. 1) her dizi sırlı bir tuğla, bir kare mozaik firuze çini olmak üzere sıralanmıştır. Her çini alttaki ve üstteki tuğlanın ortalarına gelmek üzere yerleştirilmiştir. Çiniler 6 cm² eb'adındadır (Res. 1, Şekil 17). Halen minare doğu yüzünde pek çok örnekler görülürse de deniz tarafındakilerin çoğu dökülmüş, pek azı kalmıştır.

Akşebe Mescidi Minaresi:

Alanya'da Selçuk devrinden çinili tek eser kale içindeki Akşebe Mescidi minaresi-

²⁴ Konya Sırçalı Medrese'si mihrabında görüldüğü gibi geniş kasnak lâcivert bordür içerisinde altı köşeli firuze çinilerle kaplı olabilir. Bak Prof. Dr. Oktay Aslanapa (Anadolu Türk çini ve keramik san'at Res. 13).

²⁵ R. M. Riefstahl aynı eser pp. 34.

Not. 1. Konya Sırçalı Medresesi mihrabında olduğu gibi yivli bilezik firuze bordür içinde altı köşe

dir (Res. 21). Mescid, kitabesine göre, Sultan Alâeddin Keykubat zamanında, Akşebe tarafından hicrî 628 (1230-31) yıllarında yapılmıştır²⁶. Çinili minare, mescidin giriş kapısının sağında, dört köşe kaidesi kesme taşlarla, yuvarlak gövdesi kalın tuğlalarla örülüdür. Çiniler, yuvarlak gövdenin alt kısmında, 20 sıra tuğla arasındadır. 7,5×10 cm. ebadındaki firuze renkli çiniler, tuğla aralarına dik olarak yerleştirilmiştir. Tuğlalar kalın olmakla beraber çinilerin taşmasını önlemek için araları kalın harçla doldurulmuştur. Minare üzerinde pek az firuze renk görülür ve kalan parçaların sırları kâmilten dökülmüştür. İbrahim Hakkı Konyalı'nın işaret ettiği altıköşeli çinilerden bir parçanın izine ve ne de lâcivert renkli sırlı çiniye tesadüf edilmemiştir. Mescidin içinde çini olup olmadığı belli değildir. Yapılacak hafriyatta çini parçası da bulunması muhtemeldir. Akşebe türbesi, mescidin doğusundadır, daha sonraki tarihte yapılmıştır. Sandukanın çini kaplı olması şüphelidir. İbrahim Hakkı Konyalı'nın, çalındıklarını ileri sürdüğü çiniler, mescid veya türbe duvarlarından sökülmüş olabilir.

Aspendos Tiyatrosu²⁷ Çinileri:

Selçukîler devrinde saray olarak kullanılan²⁸ Aspendos tiyatrosunu, Selçuk Sultanı Alâeddin Keykubat (1219-1238) esaslı olarak onartmış²⁹ ve eserin ayakta kalma-

çinilerle kaplı olabilir. Depoda bulunan altı köşe lâcivert ve kahverengi sırlı çiniler bunu teyit etmektedir.

²⁶ İ. H. Konyalı. aynı eser s. 287; Ston Lloyd ve D. S. Rice. aynı eser pp. 30, 31, kitabe pp. 61 Lev. XVI.a; Riefstahl, aynı eser s. 56, kitabe fig. 212 a, 212 h.

²⁷ Aspendos Tiyatrosu İsa'dan sonra II. yy. İmparator Antonius zamanında, Mimar Zenon tarafından yapılmıştır. Lanckoronski aynı eser pp. 91, 102, 106. Antalya (Basın, Yayın Turizm Genel Md.) Prof. Arif Müfid Mansel s. 91.

²⁸ Prof. Arif Müfid Mansel, Antalya (aynı makale) s. 91; S. F. Ertem Antalya livası Ta. s. 164.

²⁹ M. Zeki Oral, Kubadabat Çinileri, Belleten 1953 sayı 66 s. 209, 222; Prof. Dr. Oktay Aslanapa, Anadolu'da Türk Çini ve Keramik Sanatı, İstanbul 1965 s. 12, 14:

sını sağlamıştır. Kışlık saray haline getirdiği tiyatronun sahne kısmına, ahşap bölmeler yaptırarak odaların iç kısımlarını çinilerle kaplatmıştır³⁰. Aspendos Tiyatrosunda çinilerden bir şey kalmamıştır. Odalardan birinde, kalın harç üzerine firuze ufak bir bordür çinisi ile pek ufak çini parçalarından başka birşey görülmez. Tiyatro çinilerinden müzeye intikal etmiş olanlar da çok küçük kırık parçalardır ve tam bir parça mevcut değildir. Lâkaydî ve ilgisizlikten Aspendos Çinileri dağılıp gitmiş, tesadüfen müzeye intikal edenlerin de menşeleri bilinmemektedir.

Aspendos çinileri, Beyşehir gölü yakınındaki Kubadâbat Sarayı ile Kayseri yakınındaki Keykubadiye Sarayı çinilerinin aynı olup hamur, renk, desen ve form itibariyle hiçbir farkı yoktur. Aynı karakterdeki bu çiniler, bir merkezden gönderilmişlerdir ve bu merkez Konya veya Beyşehir'dir. Vakıa o devirde çini nakledilmesinin güçlüğü bu tezi zayıflatmakta ve mahallî imalât hatıra gelmektedir. Her tarafta yeni tesislerin kurulması, lüzumlu ham maddenin her tarafta kolayca temin edilmemesi de bu tezi zayıflatır. Bu mntıkada şimdiye kadar bir çini imalâthanesi izine tesadüf edilmediğine göre, şimdilik Aspendos çinilerinin başka air merkezden getirildiklerini kabul etmek zorundayız. Bu merkez ise Konya ve civarıdır. Benzerleri de Beyşehir gölü yakınındaki Kubadâbat Sarayında bulunmuştur. Merhum Zeki Oral Kerimeddin Erdemşah ile Osmanoğlu Mehmet oğlu Mahmut adında meşhur Selçuklu çini ustalarından bahseder³¹. Prof. Dr. Oktay Aslanapa, Aspendos çinilerinin Kubatâbat tekniği ile yapıldığını ve aynı özelliği taşıdığını tebarüz ettirir³².

³⁰ Alanya Kalesi içerisinde saray olarak kullanıldığını tahmin ettiğimiz, güney doğu kısmında da aynı çinilerin çıkacağına şüphe yoktur. 1966 onarımında, Güney surlarında ufak parçalar, siyah dekorlu firuze renkli çiniler bulunmuştur. Alara Kalesi hamamında aynı çinilerden bulunmuştur. Dr. Şerare Yetkin aynı makale s. 83. Res. 23.

³¹ M. Zeki Oral Aynı makale s. 220-221.

³² Prof. Dr. O. Aslanapa. Aynı eser s. 13-14.

Riefstahl'e göre³³ bu çiniler, Suriye menşeli ve deniz yolu ile getirilmişlerdir. Bu kanaat, yakın zamanlara kadar Selçuk sanatının üzerinde durulmamış, durumu aydınlatacak kazı ve araştırmaların yapılmamış olmasındandır. Benzerleri Beyşehirde bulunan Aspendos çinileri, ekol itibariyle Orta Anadolu menşelidir ve Konya'dan getirilmişlerdir. Osmanlılar devrinde, İznik'te çini yaptırılarak Antalya'ya getirilmiştir ki, mesafesi Konya ve Beyşehir'e nazaran daha çok uzaktır.

Aspendos çinilerinden müzeye intikal edenlerin nasıl ve ne zaman geldikleri kesin olarak belli değildir. Bu on parça eskiden, külliyetli miktarda kırık ve ufak parça ise, 1950 den sonra müzeye gelmiş ve bunlar da, hangi yapıya ait oldukları belirtilmeden, gelişigüzel ve karıştırılarak depoya konulmuştur. Riefstahl'in eski müze binasında³⁴ gördüğü ve bir evin bahçesinde bulduklarını³⁵ işaret ettikleri, ilk gelen beş, on parçadır. İki grup arasında hiçbir fark yoktur³⁶.

Aspendos çinileri çeşitleri:

1. Tek renkli sırlılar;

Bu grupta bilinen tek renkli sırlı plâkalardan kesilmiş firuze bordür çinilerdir. Tiyatro odalarında pek ufak parçalar halen yerinde görülebilir. M. Zeki Oral Kubâd-Abâd Sarayı'nın bordür çinilerinin kesme olduğunu belirtir³⁷. Aspendosta lâcivert veya kahverengi sırlı tek renkli

³³ Riefstahl aynı eser s. 48.

³⁴ Eski müze binası kiliseden çevrilmiş şimdiki Alâeddin camiidir.

³⁵ Riefstahl aynı eser pp. 52, 53 fig. 97, 98; Bu çiniler tahminimize göre İtalyan Konsolosluğu tarafından toplanarak ayrılan parçalardır. Knosolosluğun lağvından sonra birçok arkeolojik eser müzeye intikal etmiş, kayda geçmiş ise de çinilere ehemmiyet verilmiştir.

³⁶ Aynı merkezden gönderilen çiniler Alara Kalesi hamamında ve sarayında, Akşehir'de sarayların içinden gönderilmiştir. Buralarda Kubatâbad örnekleri elde edilmiştir. Doç. Dr. Şerare Yetkin San'at Tarihi Yıllığı İst. 1964-1965 - s. 72. Resim 93. San'at Tarihi Yıllığı III. İst. 1969-1970 s. 87. Resim 23.

³⁷ M. Zeki Oral, aynı eser s. 212.

çini kullanılıp kullanılmadığı bilinmemektedir. Müzedeki çinilerin karışmış olması, izahı güçleştirmekte ise de, Kubatâbat'ta olduğu gibi bu çinilerin de, Aspen-dosta kullanılmaları çok muhtemeldir.

2. Siyah dekorlu firuze sırlı çiniler;

Kubâd Abâd ve Keykubadiye³⁸ Saraylarında olduğu gibi Aspendos'ta da esas grubu haçvarî, (Res. 22) sekizköşeli yıldız çiniler teşkil eder. Kare, altıköşe, üçgen çiniler varsa da bunlar kesme çinilerdir. Bu grup çiniler, dal, yaprak, selvi, kuş ve hayvan resimleri, basit Selçuk geçmeleri ve rumîlerle süslü (Res. 23-35), tezyinat simetriklerdir. Çiniler geniş lâcivert bir bordürle çevrili, bazen yan kenarlara sır akmıştır. Yıldız şeklindeki çinilerde Selçuk kartalı, kuş ve hayvan ve mitolojik hayvan resimleri görülürse de insan resimlerine tesadüf edilmemiştir. Kare, altıköşe, haçvarî ve diğer geometrik şekildedeki çinilerde tezyinat, nebatî motifler, bulut, rumî, geçme, basit çizgi ve noktalardan ibaretlerdir³⁹. Bu grubun bir kısmı firuze sır üzeri altın ve gümüş perdahlıdır⁴⁰.

3. Çok renkli süslemeliler;

Kubâd-Abâd sitesinde de sır altında tek leğende yapılmış çinilerdir. Hamur, renk ve desenler aynıdır. Yüksek bir san'at, ileri bir üslûp göze çarpar. İnsan figürleri canlı ve kıvrak, kuş ve hayvan resimleri yüksek üslublu bariz örnekleridir.

Sır altında beyaz zeminde siyah, mangan moru, kobalt mavisi, yeşil ve firuze renkli süslemeli parçalar ekseriyeti teşkil ederse de tam bir parça mevcut değildir (Res. 37-42).

³⁸ M. Zeki Oral, aynı eser s. 212. Prof. O. Aslanapa aynı eser s. 13.

³⁹ Bir kaç parça ile 6 köşeli parça lüştur perdahlıdır (Resim 35).

⁴⁰ Kubâd-Abâd çinileri için bak: Prof. K. Otto Dorn ve Mehmet Önder Kubâd-Âbâd kazıları 1965. Türk Arkeoloji Dergisi (sayı XIV 1-2 1960) Ankara 1967 s. 237-248. Mehmet Önder, Kubâd-Âbâd Sarayı Harpi ve Simurg'ları, Türk Etnografya Dergisi (sayı X. 1967). Ankara 1968 s. 5-9. Mehmet Önder Kubâd Âbâd Sarayı kazılarında yeni bulunan resimli dört çini. San'at Tarihi Yıllığı 1966-1968 s. 116-121.

Çiniler kare dikdörtgen, altı köşeli yıldız, haçvarî şekildedir. Bu grupta süsleme elemanları zengin nebatî motifler, geçmeler, geometrik şekiller, rumîler, kuş, hayvan ve insan şekilleridir. Süslemede renklerin muhtelif tonları kullanılmıştır. Rumî, geçme ve geometrik süsleme elemanları haçvarî çinilerde; insan, hayvan ve kuş figürleri de yıldız şeklindeki çinilerde görülür. Bir iki parça üzerinde yarım kelimelere tesadüf edilmekte ise de manâ çıkarılmamaktadır. Üzerinde hiçbir dekor kalmıyan bir parçada (Res. 43a) ancak "Esseyid sene tamam şud" okunabilmekte ise de buradan da hangi senede tamamlandığı anlaşılamamaktadır. Riefstahl'in fig. 98 de neşrettiği resimde görülen çinideki kelime de (Res. 44a) okunamamaktadır. Tek bir parça olmakla beraber, bu gruba dahil edilebilecek bir parça da lüştur perdahlıdır. Kabartma ve Selçuk neshi ile yazılı li mi parçası (Res. 45) nereye ait olduğu bilinmemektedir.

Zincirkıran Mehmet Bey Türbesi Çinileri:

Beylikler devri sonu veya İlk Osmanlı çağı muasır çinili eser Zincirkıran Mehmet Bey Türbesidir⁴¹. Türbe, Antalya'nın Kıbrıslılardan geri alınmasından (1374) dört sene sonra 1378 de yapılmıştır. Mehmet Bey türbeyi, genç yaşında ölen oğlu için yaptırmış ise de kendisi de içinde gömülüdür⁴² ve türbe, kendi adını taşır. Türbe içindeki üçüncü sandukanın, Mevlevi Şeyhi Mustafa Dede'ye ait olduğunu S. Fikri Ertem Bey belirtmiştir. Türbe içinde yatanlar belli olmakla beraber, sandukaların kime ait olduklarını tayin ve tesbit etmek güçtür. Türbenin mimarının da Yivli Camii onaran, Mimar Balaban Tavaşi olması çok muhtemeldir (Res. 46).

Türbe: Kaide sekiz köşeli prizma, üst kısım da sekizgen piramit şekilde ve taş kap-

⁴¹ Riefstahl aynı eser pp. 47. S. Fikri Ertem Antalya Vilâyeti tarihi s. 61, Antalya Livası tarihi s. 89, Antalya tarihi s. 75; Prof. Uzunçarşılı Kitabeler s. 250;

⁴² S. F. Ertem. Antalya Tarihi s. 75, Antalya Vilâyeti tarihi s. 12; Uzunçarşılı aynı eser s. 250.

lamadır. İçi sade, sandukalar tuğladır. Türbe içerisinin ve sandukaların, yakın zamanlara kadar çini kaplı olduğu söylenmekte ise de, bu gün birşey kalmamıştır⁴³. Riefstahl S. F. Erten ve Prof İ. H. Uzunçarşılı'da çinilerin bulunduğu dair hiçbir kayıt yoktur. İ.H. Uzunçarşılı sandukaların tahta kaplı olduğunu, Riefstahl de türbe içerisinde pencere üzerindeki dinî kitabelerden başka hiçbir dekorasyon bulunmadığını tebarüz ettirir. İ. H. Uzunçarşılı türbeyi görmemiştir, tezi, Maarif Müdürlüğünün gönderdiği resim ve bilgilere dayanmaktadır. Riefstahl, Antalya'yı ziyaret ettiği zamanlar ise, türbenin ihmale uğradığı bir devreye rastlar⁴⁴.

Türbeye ait olduğu söylenen çiniler diğerlerine nazaran daha iyi durumda ise de (Res. 47, 48) mevcut çiniler bir sandukayı kaplamaz. Bu çiniler sanduka çinileridir. Duvar kaplamalarına imkân yoktur. Üzerinde buldukları kalın harcın sandukadan başka yerin kaplamasında kullanılmasına imkân yoktur.

Sanduka Çinileri üç çeşittir:

- 1- Firuze kesme bordür çinileri,
- 2- Haç şeklinde siyah dekorlu firuze çinileri (Res. 47-48),
- 3- Kare şeffaf sır altı mavi ve siyah tezyinatlı mozaik çinileri (Res. 49),

Kesme firuze bordür çinileri minaredekinin aynıdır (Res. 10).

Haçvarî çiniler; ucuca gelmek suretiyle kalın bir harç tabakası üzerine yerleştirilmiş, arada kalan 7 cm². boşluklar da siyah dekorlu mozaik çinilerle doldurulmuştur (Res. 47, 48). Haçvarî çiniler 25 cm. uzunlukta, 2,5 cm. kalınlıkta, üzerleri simetrik şekilde rumî veya çiçek tezyinatlı ve firuze sırlıdır.

Kare mozaik çinilerden 1. grup yazılılardır. Beyaz zeminde mavinin muhtelif tonları ve âdi nesihle-Allah, zilluleh, El-

talip, Es-Sultan, Belad, dai, Rai, El-Mahsus, El-Galip (Res. 48). kelimeler, yazılı ve yazı araları siyahımtırak kahverengi ufak beneklidir. Bazılarının etrafı aynı tonda kahverengi kıvrık dal, bir kısmı da kahverengi çerçevesidir.

2. Grup Mozaik Çiniler; Selçuk geçmesi dört adet çeyrek rumilerden meydana getirilmiş çarhu felek ile süslüdür (Res. 49). Bu tezyinat beyaz zeminde koyu mavi iledir. Geçme tezyinatın etrafı, kahverengi benekli diğerininki sadedir. Kare mozaik çinilerden üçüncü grubun süslemesi, mavi zeminden kazanılmak suretiyle beyazlar, ayakta duran leylek, kanat açan veya kanat çarpan veya uçar vaziyette kuş resimlidir (Res. 47). Kuşların kanatları soluk kahverengi gösterilmiştir. Bu grubun bir kısmının kenarları kalın kahverengi çevrilidir.

Türbe Çinileri:

Çiniler, türbenin inşasından daha eskidir. Haç şeklindeki çiniler, Aspendos çinilerinin aynıdır. Beyaz zeminli mozaik çinilerde El-Sultan ve Keykâvus kelimeleri, çinilerin daha eski ve başka yerden getirilmiş olmasını teyid eder. Muhtemelen eskiden kalmış veya Aspendos tiyatrosundan sökülerek getirilen haçvarî çinilerle sandukalar kaplanmış, aralardaki boşluklara da kare mozaik çiniler gelişigüzel yerleştirilmiştir. Yanyana gelen kelimelerin hiçbirisi birbirini tutmamakta, manâ da çıkarılmamaktadır. El-Mahsus, El-Sultan-Keyhüsrev, El-talip, El-Galip gibi kelimelerin baş veya son harflerinin noksan oluşları, kelimelerin iyi dizilmediğini gösterir.

Osmanlı Devri Çinili Eserleri:

Bölgede Osmanlı devrine ait çinili eserler; Antalya'da Murad Paşa Camii, Paşa Camii, Müsellim Camii; Elmalı'daki Ömer Paşa Camii'dir. Elmalı'daki Eski Cami minaresi ile Korkuteli'ndeki Alâeddin Camii minareleridir. Murad Paşa, Paşa Camii ve Ömer Paşa Camii çinileri, sır altı ve polikrom süslemeli XVI. yy. sonu ve XVII. yy. başlarına ait İznik çinileridir. İçte ve dışta kullanılmışlardır. Müsellim Camii çinileri

⁴³ Süleyman F. Ertem Antalya Tarihi s. 75 not 2;

⁴⁴ İ. H. Uzunçarşılı aynı eser s. 250 No. 4; Riefstahl aynı eser s. 47.

ise, XVIII. yy. mavi beyaz süslemeli Kü-tahya işidir.

Murad Paşa Camii Çinileri:

Cami, Osmanlı Sadrazamlarından Kuyucu Murad Paşa tarafından, 1570 de yaptırılmıştır⁴⁵. Murad Paşa, camiyi Karaman Beylerbeyi olduğu zaman inşa ettirmiştir. Cami, merkezi tek kubbeli ve tek minarelidir. Caminin minaresi yenidir. Tek şerefeli olan eski minare yıkılmış, 1916 (hic. 1332) yılında, iki şerefeli (Res. 50) olarak yeniden inşa edilmiştir⁴⁶. Camide çinili kısım, mihrab yanlarındaki iki pencere yan duvarlarıdır ki, dört pencere üzerindeki sivri uçlu kemer şeklindeki alınlıklardır. Çiniler İznik yapısıdır. Mihrab yanlarındaki alınlıklar (Res. 51) bir santim genişliğindeki firuze hatla üç sahaya ayrılmıştır. Dış bordür beyaz zeminde üzeri yıldız çiçekli yuvarlak motif, lâle ve küçük çiçek yaprak frizlerle süslü; renkler lâcivert kırmızı ve firuzedir. İç bordür, lâcivert zeminde ortaları kırmızı, beyaz ufak çiçek dal ve yapraklarla süslü alt, orta ve köşelerdeki ince uzun yaprakların damarları kırmızıdır. Orta kısım kitabe yeri ve üst kenarlar ucuca ekli yarım kavislerle çevrili, alt kenar düzdür. Beyaz zeminde lâcivertli ve güzel, kalın hatla yazılı kitabe bir âyettir⁴⁷. Yan duvarlardaki karşılıklı pencere alınlıklarındaki (Res. 52) dış kenar lâcivert zeminde tırtıllı ikişer yaprak ve yuvarlak beyaz çiçekli ve kırmızı benekli şeritle çevrilidir. Burada kitabe, dış bordür aynı kalınlıktaki firuze hatla ayrılmıştır. Kitabe etrafındaki kısım, beyaz zeminde yuvarlak sivri uçlu içleri çiçekli madalyon yaprak

frizlerle kaplıdır. Çiçek ve yapraklar lâcivert, kırmızı, yeşil, firuze ve yeşil ile dir. Kitabe, mihrap yanındakinin aynı yazılar; lâcivert zeminde beyazla, harfler daha ince ve katı, (oyma) hissini vermektedir. (sad), (tı) (zı) ve (he) gibi arap harflerinin kapalı kısımları firuzedir. Yazı aralarına, boşluklara ufak çiçekler serpiştirilmiştir. Kapıya yakın yan duvarlardaki karşılıklı iki alınlıkdakilerin (Res. 53) dış bordürü, evvelkinin (Res. 52) aynı, yalnız nar çiçeği ve yaprakları daha büyük olarak resmedilmiştir. Dış bordür, orta kısım yine kalın firuze hatla ayrılmıştır. Orta kısım tezyinatı simetrik, altta Selçuk geçmesi, ortada uçları boğumlu ve içi süslü madalyon, sivri kemerde bulutun iki tarafına zeminden çıkan sümbül, lâle, yıldız çiçek ve yaprakları sıralanmış, dallar kıvrık, tezyinat beyaz zeminde kırmızı lâcivert ve firuze yeşil ile dir. Bulut ve geçme mavi, kontur siyahımtırak kahverengidir. Köşelerdeki kısımlar, çiçek ve yapraklar ve bulut tezyinatı firuze zeminde beyaz ve kırmızı pek az mavi ile dir.

Mehmet Paşa Camii Çinileri:

Mehmet Paşa Camii (Res. 54) III. Mehmet devrinde (1593-1602) evvelâ Silâhtar sonra Karaman Beylerbeyi olan Tekeli Mehmet Paşa⁴⁸ tarafından yaptırılmıştır⁴⁹. Caminin inşa tarihi bilinmemekte ve inşa kitabesi de yoktur. Tekeli Mehmet Paşa 1014 (1593) de Beylerbeyi olduğuna göre caminin inşası, 1593-1607 arasına tarihlenmesi gerekir. Camiyi Tekeli Mehmet Paşa'nın yaptırdığı Âdem Efendi Vakıfnamesinde yazılı olduğunu, S. F. Ertem belirtmiştir⁵⁰. Caminin son cemaat yeri açıktır ve kible 37 derece doğuya dönüktür. Evliya

⁴⁵ S. F. Ertem Antalya Livası tarihi s. 92, 93; yazar aynı cami için, Antalya Vilâyeti tarihi (s. 104) eserinde yalnız caminin kapısı üzerindeki kitabeden bahseder. Antalya tarihi adlı eserinde de (s. 71) Evliya Çelebi'den alınan notlardır; Riefstahl da Paşa Camii ile Müsellim Camii hakkında bilgi verir, Murad Paşa Camiinden bahsetmez s. 50-51;

⁴⁶ Evliya Seyahatnamesi cild 9. s. 287; S. F. Ertem, Antalya Livası Tarihi s. 98-99;

⁴⁷ Yusuf suresi âyet 64; Fallahü Hayrün Hâfıza ve Hüve er Hamur rahimin.: Allah koruyanların en hayırlısı ve merhametlilerin en merhametlisi

⁴⁸ S. F. Ertem Antalya'da yetişen mâruf kişiler arasında Tekeli Mehmet Paşa'nın tercüme halini de vermekte Antalya livası tarihi s. 102-103 ve 112-113 sahifelerde Tekeli Mehmet Paşa; Lala Mehmet Paşa hakkındaki Osmanlı kaynaklarındaki malûmatı toplamıştır.

⁴⁹ S. F. Ertem Antalya Livası tarihi s. 99-100; Riefstahl aynı eser pp. 50; Evliya Çelebi Seyahatnamesi cilt 9 s. 287.

⁵⁰ S. F. Ertem Antalya Livası Tarihi s. 102.

Çelebi de haremının olmadığından bahseder⁵¹. Cami, muhtelif zamanlarda tamir görmüşse de Abdülmecit'in Rodos'a gideceği ve Antalya'ya uğrayacağını bildirmesi üzerine, masrafı, Antalya eşrafından İbrahim Ağa tarafından karşılanarak onarıma başlanmış, caminin içine ahşap mahfil, önüne havuz ve kademhaneler yapılmıştır⁵².

Camide çinili kısım cami içinde sekiz ve son cemaat yerinde iki pencere alınlıklarıdır. Diğer yanlardaki dış alınlıklarda çini olup olmadığı bilinmemektedir. Alınlıklar sivri uçlu kemer şeklinde ve çinilerde lâcivert renk hâkim; dekorun esasını yazılar teşkil eder. Mihrap sağındaki alınlıkta Euzu ve besmele kalın ve güzel sülüs hatlı ve dalgalı lâcivert zeminde beyazladır (Res. 55). Yazı üstündeki kemer boşlukları bulut şekilleriyle, yazı aralarındaki boşlukların, firuze zeminde yıldızlı rozetler ile nar çiçekleri doldurmuştur. Yazının alt kısımlarına, münferit bir çiçek veya bir yaprak serpiştirilmiştir. Çiçek tezyinatı kırmızı, beyaz, yeşil ve firuze ile. Diğer alınlıklar (Res. 56, 57) bazı ufak dekor değişikliği olmakla beraber aynı, fark, pek cüz'idir. Kitabe dalgalı lâcivert zeminde beyazla ve güzel talik hatlıdır. Alınlıklarda, iki satır olarak yazılı kitabe kaside, münfericedir⁵³. Üstteki satırın iki başı siyah konturlu kırmızı noktalı tırtıllı yaprak çiçeklerle doldurulmuştur. Yazı, ortadan bulut ve diğer çiçeklerle ikiye ayrılmakta alt satırdaki boşluklarda münferit çiçek, dal ve yapraklar serpiştirilmiştir. Kitabenin üstündeki boşluklar lâcivert firuze zeminde beyaz kırmızı çok az yeşil rumîli tezyinatlıdır (Res. 56, 57). 1850 yılında yapılan ahşap mahfil caminin, doğu-kuzey köşesinde iki iç alınlıktaki çinileri kapamıştır.

⁵¹ Evliya Çelebi Seyahatnamesi. Cilt 9 s. 287.

⁵² Mahfil yerinde durmaktadır. Kademhaneler yıkılmış, fiskiyeli havuz şimdiki kahvenin bahçesinde kalmıştır. S. F. Ertem Antalya livası tarihi s. 99-100.

⁵³ Kasidei münferice, mihrabın sol tarafındaki alınlıklardan başlayarak diğer alınlıklarda devam eder, son cemaat yerinde nihayet bulur. Kasidenin baş tarafı üst satırda, son kısımları da alt satırlarda yazılıdır.

Son cemaat yerinin iç tarafındaki alınlıkta, Elmalı'daki Ömer Paşa camii olduğu gibi, hattatın ismi ile tarih bulunabileceği akla gelmektedir. Her iki camide talik, sülüs yazılar aynı karakterde ve aynı hattatın elinden çıkmış olması muhtemeldir.

Ömer Paşa Camii Çinileri:

Elmalı'daki Ömer Paşa camii bölgedeki camilerin en büyüğü ve çini itibarıyla en zengin olanıdır. Cami, Manavgatlı Kitapçı Ömer Paşa⁵⁴ tarafından 1608 senesinde yaptırılmıştır⁵⁵, İstanbul'daki Tophane camii de onundur. Cami, kare plân üzerine ortada büyük ve etrafta sekiz küçük kubbe olmak üzere inşa edilmiş ve 1870 (1287) yılında esaslı onarılmıştır. Ahşap mahfil bu zaman ilâve edilmiş, son olarak ta 1955 senesinde yeniden restore edilmiştir.

Camide çinili kısımlar, son cemaat yerinde ve cami içindeki pencere alınlıklarıyla mihrap üstüdür. Pencere alınlıkları yarım kemer şeklinde ve etrafları yeşil yapraklı bordür çevrilidir. Mihrap üzerindeki dar ve uzun dikdörtgen şeklinde, çinide bordür yoktur. Son cemaat yerinde, kapı solunda da lâcivert zeminde kitabeli pano (Res. 60) yeni ve 1955 onarımında konmuştur. Diğerleri, orijinal İznik yapısı ve İstanbul'daki Tophane caminin aynıdır. Esasen iki cami çinileri de aynı zamanda ısmarlanmıştır.

Cami çinilerinde lâcivert renk hâkimdir. Beyaz, kırmızı, firuze renkleri de bol miktarda kullanılmıştır. Konturlar siyah, renkleri parlak ve temizdir. Dekorun esasını talik, sülüs ve celi yazılar teşkil eder. Süslemede rumî, dal yaprak ve çiçek rozet şekilleri bol kullanılmıştır. Kitabeler Kurandan alınmış âyetler, hadis ve şiirlerdir. Kitabelerde çok tekerrür göze çarpar, aynı yazı kalıpları müteaddid yerlerde kullanılmıştır. Âyet ve hadisler celi hatla; şiirler, talik yazı ile olanlar kalın, sülüs

⁵⁴ E. Çelebi'de Ketenci Ömer Paşa diye geçer, Seyahatname cilt 5. s. 279.

⁵⁵ S. F. Ertem Antalya Livası Tarihi s. 181-184; S. F. Ertem Antalya tarihi s. 37; Evliya Çelebi Seyahatnamesi. Cilt IX. s. 279.

yazılı olanlar da ince hatlıdır. Kitabelerin etrafındaki boşlukları, bulut, rumî, çiçek dal ve yapraklar doldurur. Yazı aralarına münferit çiçek ve rozetler serpiştirilmiştir.

Son cemaat yerinde, batı tarafta en kenardaki alınlıktaki panonun (Res. 59) üst kısmı daire içinde yıldız geçme ve etrafı sülüs hatla İhlâs Sûresi yazılıdır. Yazı kırmızı ile, bu yazı kalıbı içte ve dışta kullanılmıştır. Daire etrafındaki boşluk, firuze zeminde kırmızı beyaz ve mavi ile çiçek, yaprak ve rumîlidir. Panonun alt kısmı kitabe yeridir. Yazılar, üç satır halinde lâcivert zeminde beyazla ve sülüs hatlıdır. Üstteki satırda, Euzu besmele, alttaki iki satırda da, İsmi Azam duasının sonu yazılıdır⁵⁶. Alttaki iki satır madalyon içersinde, yazı daha kalın celi hatlıdır. Madalyonların yanları ve aralarındaki boşluklar da firuze zeminde kırmızı beyaz ve mavi rumîlidir. Ayrıca yazı aralarına münferit tek yaprak ve rumîler serpiştirilmiştir.

Sağ tarafta, kapı yanındaki (Res. 59) alınlıktakinin üst kısmı sağındakinin aynıdır. Alınlıktaki kitabe iki satır sülüs ve talik hatlarla yazılmıştır. Üstteki dikdörtgen saha içinde âyet⁵⁷ sülüs hatlıdır. Bu yazı kalıbı cami içinde, mimberin sağındaki ve kapı yanındaki alınlıklarda da kullanılmıştır. Panonun üst kısmındaki tezyinat, yazı çerçevesinin iki başında olan sahayı kaplar. Altta kalın talik hatla yazılı ve madalyon içindeki yazı türkçe beyittir⁵⁸. Bu yazı içte kapı yanlarındakilerle, dışta sol taraftaki alınlıklarda görülür. Madalyon arası ve başları firuze zeminde beyaz, kırmızı ve lâcivert çiçek ve rumî tezyinatlıdır.

Sol tarafta doğu yan duvarına yakın olan (Res. 61) alınlıktaki üç satır halindeki yazı, bütün çini sathını kaplar. Yazılar, üstte sülüs, altta kalın talik hatla ve kapı sağındaki panodaki türkçe beytin, üstteki dikdörtgen saha içersine yerleştirilmiş ka-

rışık hatla yazılı kitabe Âyet-el Kürsi⁵⁹'nin sonudur. Âyetin başı, kapı yanındaki alınlıkta, kapı yanındaki yazılı pano 1955 onarımında konmuştur. Aynı yazı kalıbı mihrap üzerindeki çinide kullanılmıştır. Ortadaki satır ise duadır⁶⁰. Yazılar, lâcivert ve dalgalı zeminde beyazla, etraftaki boşluklar kırmızı, beyaz, mavi, firuze renkli çiçek, yaprak ve rumîlerle doldurulmuş, yazı araları ve başlarına münferit çiçekler serpiştirilmiştir.

İç tarafta, kapının iki yanındaki alınlıklarda (Res. 62), celi sülüs ve talik yazılar bütün çini sathını kaplarsa da yazı aralarına ve boşluklara bir iki çiçek ve yaprak serpiştirilmiştir. Her iki alınlığın üst kısmında sülüs celi hatla yazılı olan hadistir⁶¹. Hadisin başı sol tarafa, sonu da sağ tarafa yanlış olarak monte edilmiştir. Aynı yazı kalıbı sağ yan duvarlardaki alınlıklarda kullanılmıştır. Sağ taraftaki alınlığın altındaki sülüs hatla yazı dış tarafta görülen âyet, soldaki panonun altındaki celi talik hatla yazılı olan da dıştaki türkçe beyittir.

Mihrap üzerinde dar dikdörtgen şeklindeki çini panoda zeminde yazılar lâcivert, beyaz ve sülüs hatlıdır. Mihrap solundaki pencere ile doğu tarafındaki pencere alınlıklarında panolar çok sadedir. Esas süsleme, tek satır halinde celi yazılardır⁶². Yazı üstündeki ve köşelerdeki boşluklar münferit çiçek ve yapraklarla doldurulmuştur. Dördüncü alınlıktaki bir kitabede de kelimeler yanlış monte edilmiştir (Res. 63 G, H).

Mihrap sağındaki ve batı duvarındaki alınlıklardakileri, diğerlerine nazaran yazı çeşitleri ve süsleme itibarıyla daha zengindir. Mihrap sağında, güney duvarında iki alın-

⁵⁹ Âyet-el kürsinin sonu (Bakara suresinin 255 âyetidir).

⁶⁰ Dua (Allahümme inni es elüke bismike el azim) diye başlar.

⁶¹ Münafıklar meşicde kafeste kuş gibi, Müminler meşicde suda balık gibi.

⁶² Mihrap sonundaki besmele ondan sonrakiler Haşr suresi, 22-23-24 âyetleridir.

⁵⁶ Tesbih duası veya İsmi Azam sonudur.

⁵⁷ Âl-i İmran Suresi, 191. âyetin sonu; (Rabbimiz bizi bâtil şeylerden ve ateşin azabından koru).

⁵⁸ Kalın talik hatla yazılı iki satırlık beyit; Tavk taat bağlayup ifrit nefsin boynuna Asaf'ı akla riayet kıl Süleymanlık budur.

lıktaki kitabeler, iki satır halinde lâcivert zeminde beyaz ve güzel sülüs hatlıdır. Her iki panoda sivri kemere yakın kısım, firuze zeminde rumî süslemelidir. Mihraba yakın olan alınlıktaki kitabe (Res. 64) Besmele ile başlayan İhlâs suresidir. Satır başları ufak çiçek ve yapraklarla süslüdür. Batı duvarına yakın olan panoda kitabeler, geniş firuze hatlarla ayrılmış sahalara yerleştirilmiş (Res. 65), üstte güzel sülüs hatla yapılmış Kelime-i tevhid, altta ise daha kalın sülüs hatla (Selâmün Aleyküm)⁶³ diye başlayan âyet yer almıştır. Batı duvarının güney tarafındaki alınlıkta üst kısım tezyinatı mihrap sağındakilerin aynı, firuze zeminde rumî süslemedir. Kitabe iki satır kalın ve ince sülüs hatlıdır. Üstte ince hatla yazılı olan Kelime-i Tevhid; altta kalın hatla yazılı son cemaat yerindeki âyet ve aynı kalıp yazısıdır.

Batı duvarının güney tarafına yakın iki alınlıktaki çinilerde (Res. 66 a, b) tezyinat dalgalı lâcivert zemindedir. Her iki panonun üstü rozet şeklinde çiçek ve yaprak süslüdür. Kalın hatla yazılı olan kitabe, kapı arkasında görülen hadistir. Alttaki daha ince sülüs hatla yazılı kıta, türkçe bir şiirin sonudur. İki kıtalık şiirin ilk kıtası aynı duvarda kuzey kısmına yakın olan alınlıkların altındadır.

Türkçe şiirin birinci kıt'asının bulunduğu pano, aynı duvarın kuzey tarafındaki iki alınlıktakiler (Res. 66 c, d) mihrap sağındakiler gibi üst kısmı rumî tezyinatlı, satır başları ve beyit araları çiçek süslemelidir.

Üstteki kalın sülüs yazılar bir duadır ve Allahtan, cami ile cami müştamilâtında yaşayanların hepsinin, bütün mahlûkatın şerrinden korunması niyaz edilmektedir.

Bu iki pano ile bunların güneyindeki iki panonun (Res. 66 a,b,c,d) alındaki ince sülüs yazılar dört satır halinde iki kıt'a beyittir. Bu şekilde caminin güzelliği tasvir edilmektedir. Kuzeyden itibaren

⁶³ Surei Rad. âyet 24; (selamün aleyküm bima sabertüm fenigme ukbeddar) Sabır ettiğiniz için selâm sizin üzerinize olsun, bu dünyanın en güzel sonucudur.

BİRİNCİ PANODA :

Ona nisbet şahı gül dedikleri ha bir diken
Seyredeydi ger bu üstadâne kasrın nakşı

İKİNCİ PANODA :

Kasrı şirin'in komazdî yerde nakşı guhgen
Her kocan kim katre bar olsa bu kasrın
çeşmesi

DÖRDÜNCÜ PANODA :

Saçılır gül gibi gûya havza berki yasemin
Nice adam Cenneti vâsf etsun olma vade
kem

ÜÇÜNCÜ PANODA :

Görse zevkîm karin gurbet eyler fıramuş
vatan

Zevk bir yüzden dahi olurdu bu mavade
kem

Caminin bânisinin adı ile hattat'ın ismi yazılı olan yarım alınlıklar (Res. 67, 68) iç tarafta kuzey duvarının iki başındadır. Her iki alınlık yarım alınlık şeklinde ve üst kısımları son cemaat yerinde sağ taraftakilerin aynıdır. Alt kısım kitabe⁶⁴ yeridir. Kitabeler sivri uçlu yassı madalyonda dalgalı lâcivert zemin üzerinde kalın talik hatlıdır. Madalyonun etrafı firuze zeminde bulut resimlidir. Bâninin adı bulunan pano, batı kısmındadır. Panonun sağ köşesinde çini düşmüşse de yazı okunabilmektedir.

Sahibinin adı yazılı kitabe

Sahib-i Hayrat: Hayret Ömer Paşa
mayşa yesrullah.

Sanatkârın adı doğu kısmındadır. Kitabe :

(Ketebe-hu el-fakir Resmî Mustafa İznikî).

Kitabeden yazıların ve çini desenlerinin İznikli Mustafa tarafından yazılmış ve yapılmış olduğu anlaşılmaktadır.

Eski Cami Minaresi Çinileri:

Elmalı'da çinili bir eser, Eski Cami minaresidir (Res. 69), Cami eskiden müte-

⁶⁴ Kitabe panoları, pencere alınlığı için hazırlanmış iseler de cami kuzey duvarının iki köşesine ayrı ayrı monte edilmişlerdir. Köşelere uydurmak zorunda kalındığından, sahibinin adı batı köşesine, kâtibin adı yazılı pano da doğu tarafına rastlar.

addid yangın geçirmiş ve tamir edilmişse de 1945 yangınında tamamıyla yanmış⁶⁵ ve minaresinden başka camiye ait hiçbir şey kalmamıştır. Cami'nin, Öküz Ömer Paşa tarafından yaptırıldığı rivayet edilmekte ise de onunla hiç ilgisi yoktur. Yangında kitabesinin de kaybolması sebebiyle kimin tarafından yaptırıldığı bilinmemektedir.

Minare kaidesi sekizköşeli ve kesme taştır. Yuvarlak gövdesi yarıya kadar onbir sıra tuğla ve bir sıra taş olmak üzere inşa edilmiştir. Onbir sıra tuğlanın ortasındaki dört sıra tuğla, yeşil sırlıdır. Minarenin üst kısmı, dört sıra tuğla ve bir sıra kesme taş ve araları lâcivert ve firuze sırlıdır. Geçirdiği muhtelif yangınlar sebebiyle tuğlaların çoğunun sırsı dökülmüş, minare üzerinde pek az yeşil firuze ve lâcivert çini kalmıştır.

Alâeddin Camii Çinileri:

Osmanlı devrine ait çinili bir eser de Korkutelî'ndeki Alâeddin camii⁶⁶ minaresidir. Selçuk Sultanı Alâeddin Keykubat'ın yaptırdığı muazzam caminin bugün yalnız kapısı kalmıştır. Şimdiki ufak ahşap cami, evvelkinin ortasında ve daha sonraları yaptırılmıştır. Minarenin üzerindeki kitabeye nazaran Kuyucu Murat Paşa tarafından yaptırıldığı anlaşılmaktadır. Minare tamamıyla Osmanlı tipidir. Murat Paşa, Antalya'daki caminin inşası sırasında Korkutelî'ndeki camiyi ve minareyi de yaptırmıştır. Minarenin gövdesi, firuze ve yeşil sırlı tuğlalarla kilim deseni şeklinde örülmüştür. Sırların çoğu dökülmüş, minarede pek az renk görülmekle beraber desenler anlaşılmaktadır. Minare de petek altı bir sıra yarım vazo şeklinde yeşil sırlı çinilerle, külah altı üç sıra yeşil sırlı çinilerle çevrilidir. Bunların bir kısmı son tamirde konmuş olduğundan orijinallerini aşağıdan tespit etmek zordur. Aynı şekilde renkli sırlı tuğla tezyinat, Manisa'da Ulucami,

Birgi'de Ulucami ve Tire'de Yeşilimaret minarelerinde görülür⁶⁷.

Müsellim Camii Çinileri:

Antalya'da son devirde yapılmış çinili eserdir (Res. 70). Müsellim Camii, 1797 de Tekeli Oğlu Hacı Mehmet Ağa tarafından yaptırılmıştır⁶⁸. Tek kubbeli olan camii, Mehmet Ağa Teke Mütessellimi iken inşa ettirmiştir.

Caminin dış pencere alınlıkları, içte kubbe kasnağına kadar olan kısım kâmilten mavi beyaz Kütahya çinileriyle (Res. 71, 72) kaplıdır. Mihrap ve pencere bordürleri, dikdörtgen şeklindeki çiniler yeşil sırlıdır. Kapıya yakın olan pencerelerin yanları da bir sıra sivri uçlu madalyonlu çinilidir. Diğer tarafları kaplıyan 25×25 cm. ebadındaki çini plâkaların ortası rozet şekilli, kenar ortaları birbirine bağlanmış yarım yıldız şekillidir. Plâkalar yan yana sıralandıklarında, çinide devamlılık meydana gelmektedir.

İlk Osmanlı Devri Çini Kap ve Kaçakları:

İlk Osmanlı devrine ait çini parçaları, müze içindeki Selçuk medresesinde, 1965 de yapılan temizlikte bulundu. Medrese avlusunun batı tarafındaki iki mermer sütun kaidenin meydana çıkarılması için etraf açılırken çöplüğe rastlanmış ve çöplük içinde kül ve mutfak artıkları arasında kırmızı hamurlu, ilk İznik yapısı parçaların kırıklarına rastlanılmıştır. Medresenin batısındaki setde, dolma toprak içinde de ender olsa da, ilk İznik çini evani kırıklarına tesadüf edilmiştir. Antalya, Yıldırım Beyazid devrinde 1392 de⁶⁹ Osmanlı idaresine geçtiğine göre, ilk İznik yapısı kap kaçığı Sancak Beyleri getirmiş olabilir.

Bulunan Parçalar: Bir kenarı noksan çukur tabak, yarım bir kâse ve bir kâse parçası ve müteaddid küçük parçalar. Ufak

⁶⁷ Riefstahl aynı eser pp. 20, 33, 34, 40;

⁶⁵ S. F. Ertem. Antalya Livası Tarihi. s. 180; S. F. Ertem Antalya Tarihi s. 38

⁶⁶ S. F. Ertem Antalya Tarihi s. 47; Uzunçarşılı aynı eser s. 249,

⁶⁸ Riefstahl aynı eser pp. 51; S. F. Ertem Antalya livası tarihi s. 100; Antalya Vilâyeti tarihi s. 107, Tekeli Oğulları İstanbul 1965 s. 17;

⁶⁹ S. F. Ertem Antalya Livası Tarihi s. 62; Antalya Vilâyeti Tarihi s. 89.

bir parça istisna edilirse hepsi kırmızı hamurludur. Parçaların bir kısmı tek renkli sırlı, diğerleri sır altı mavi beyaz süslemelidir.

Tek renkli sırlılar oldukça yüksek ayaklı kâse parçalarıdır. Bunların içleri kâmilin, ağız dış kenarları firuze renkli sırlıdır. Sır bazen karın üzerine kadar inmektedir. Karının alt kısımları beyaz astar şeritli, kaide üstü perdahlıdır.

İkinci Grup: Kısmen süslemeli kırık kâse parçaları, hepsi kırmızı hamurludur. İç kısımları tezyinatlı, dış tarafları tek renkli sırlı olanların aynıdır. Ağız kenarları ve kenar çukurları çizgiler arasında mavi ve mavinin muhtelif tonları ile, bir parçada da manganez moru ile helezon, zigzag, daire, yaprak ve madalyon süslemeli ve tezyinat sır altındadır (Res. 73 ila 76).

Bu grupta en büyük parçayı teşkil eden tabak (Res. 73), yirmialtı cm. kutruna, oldukça yüksek ayaklı, kenarı düz ve dışı tek renkli sırlıların aynıdır. İç sır altında mavi manganez moruyla süslemelidir. Tezyinat, kenar üstünde kenar çukurunda ve tabak ortasında mavi çizgi arasında, kenar üstünde zigzag, kenar çukurunda şakulî kalın ve ince çizgiler arasında beyaz ze-

minli madalyonda dört köşe ve yarım daire şekilleri, ortada kalın kenarlı altıgen içinde mavi daire ve çarkifelek şekilleridir.

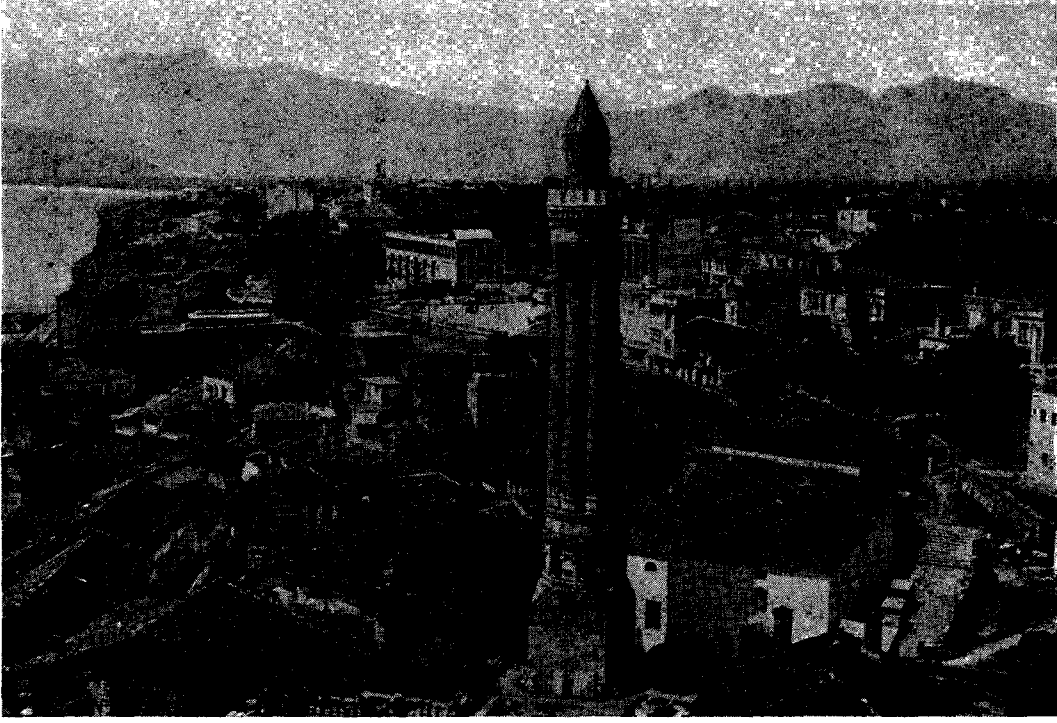
İkinci büyük parça da yarım kâsedir (Res. 74). Kâsenin dışı sade ve tabağın aynı, içi, siyah ve manganez moru ile çift siyah hatlarla ayrılmış bölmeler, iki zigzag kafes, dibi kalın kenarlı beşgen, içersi tarama çizgi tezyinatlıdır.

Üçüncü grup: Çok küçük parçalar, çoğu kırmızı hamurlu mavi daha temiz bölme ve konturlar, koyu yeşil ile çizilmiş, içi dışı süslü parçalardır (Res. 75-76). Manganez moru bu grupta görülmez.

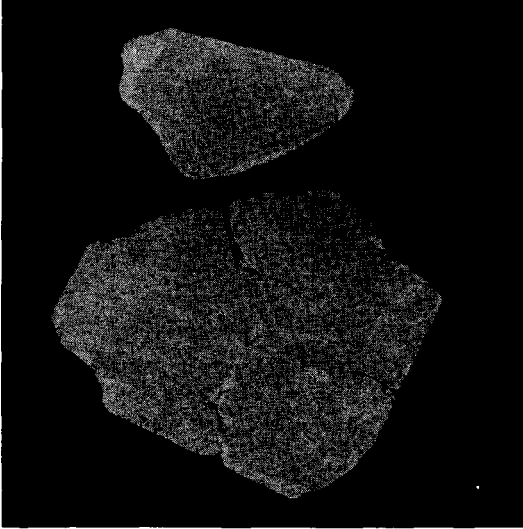
Bir kâse kenarı (Res. 75) bu grubun en büyük parçasıdır. Kenar çukuru radial hatlarla, ortası da üçgenlerin meydana getirdiği şekillerle süslü, tezyinat beyaz zeminli mavi iledir. Dışı çift çizgilerle ayrılmış bantlar, içi gayri muntazam mavi şeritlidir. Bu tip parçaların İznik'te çok benzerleri bulunmuştur⁷⁰.

Ufak bir parçada da hamur beyazdır (Res. 77). İç dışı sır altında mavi ile süslemeli, mavinin tonları değişik, sır daha parlak ve daha kalın, parça çok iyi bilinen onbeş ve onaltıncı yüzyıl mavi beyazlarının öncülerindendir.

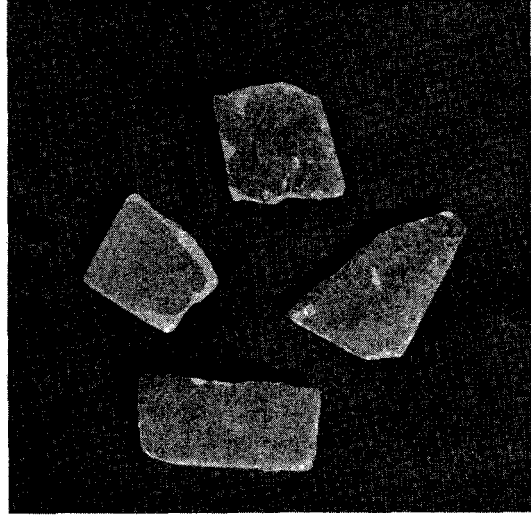
⁷⁰ Prof. Dr. Oktay Aslanapa, Anadolu'da Türk Çini ve Keramik Sanatı.



Res. 1 — Yivli Minare.



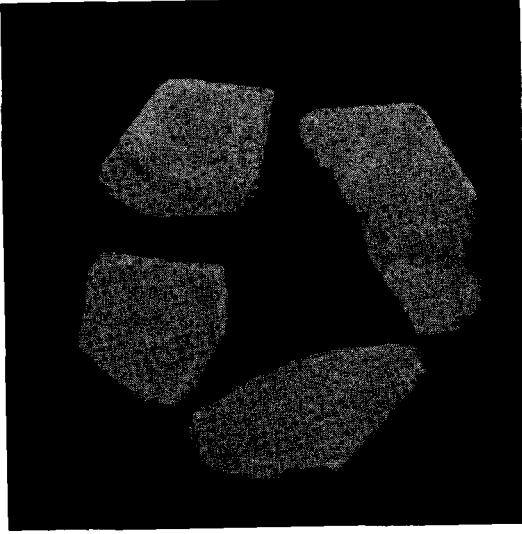
Res. 2 — Dört köşe firuze renkli sırlı çiniler.



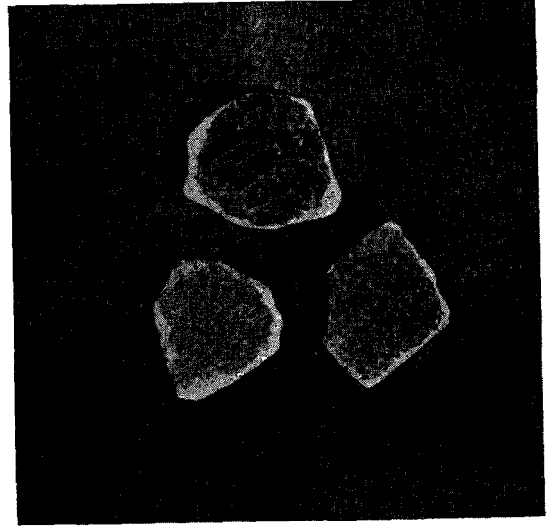
Res. 3 — Altı köşe firuze renkli sırlı çiniler.

Res. 4 — Altı köşe kesme firuze renkli sırlı çiniler.

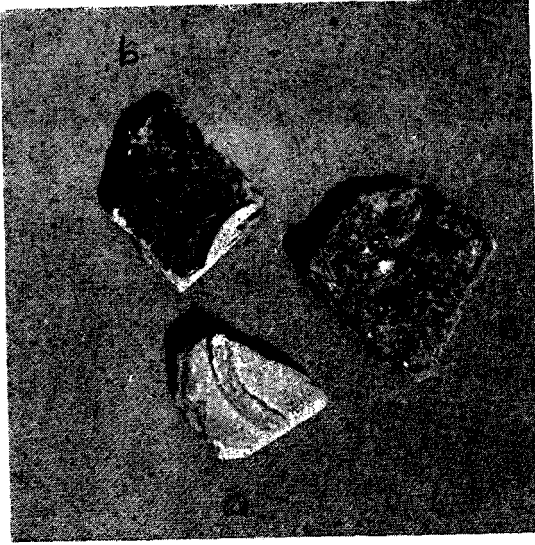




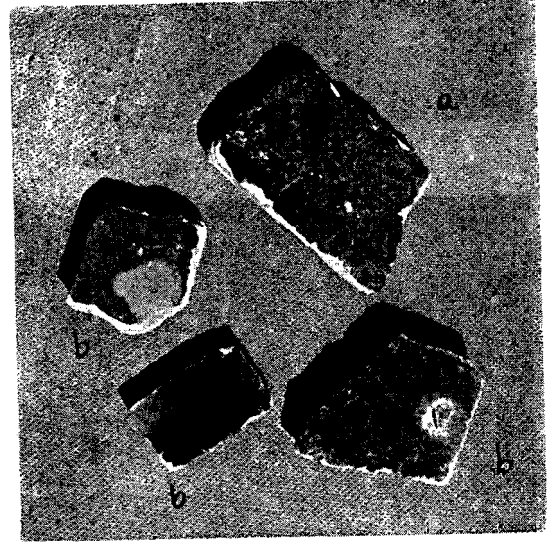
Res. 5 — Lâcivert sırlı çiniler.



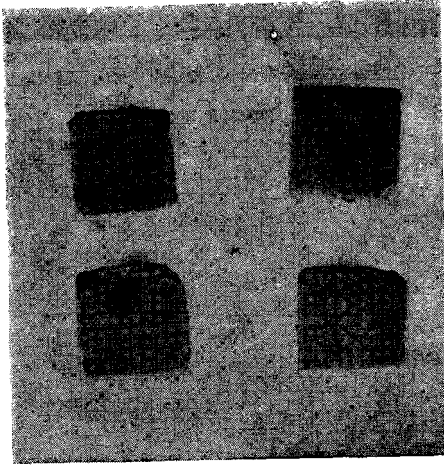
Res. 6 — Sütü kahverengi sırlı çiniler.



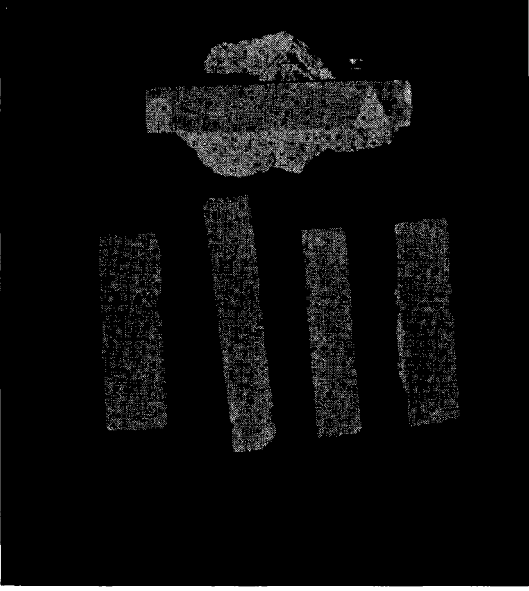
Res. 7 — Rozetli çini plâka parçaları.
 a — Firuze sırlı.
 b — Kahverengi sırlı.
 c — Lâcivert sırlı.



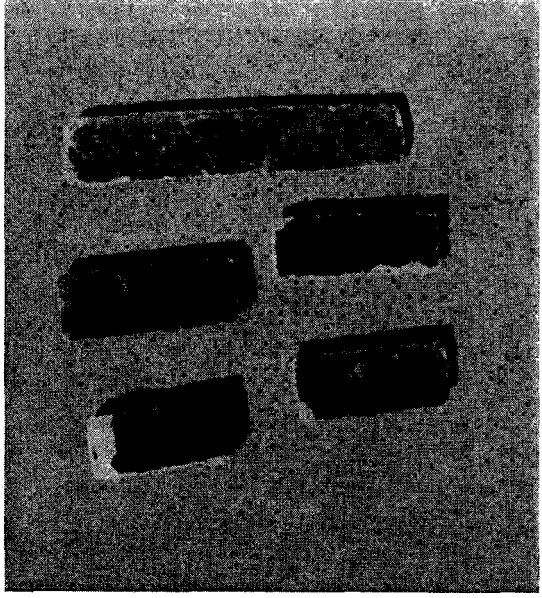
Res. 8 — Benekli çini plâka parçaları.
 a — Kahverengi sırlı firuze yeşil benekli.
 b — Lâcivert sırlı firuze renkli benekli.



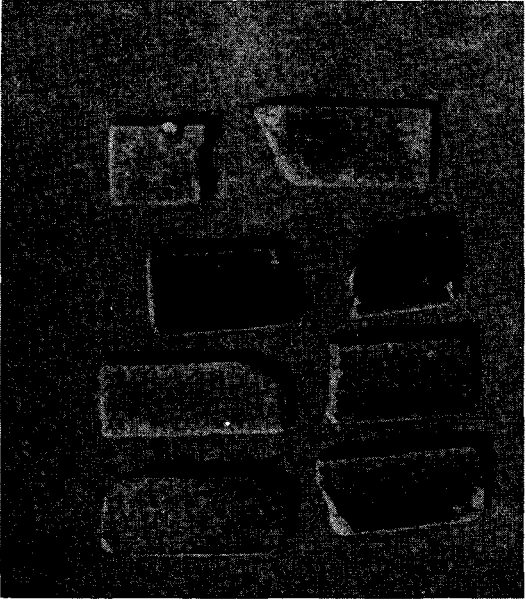
Res. 9 — Dört köşe firuze renkli sırlı mozaik minare çinileri.



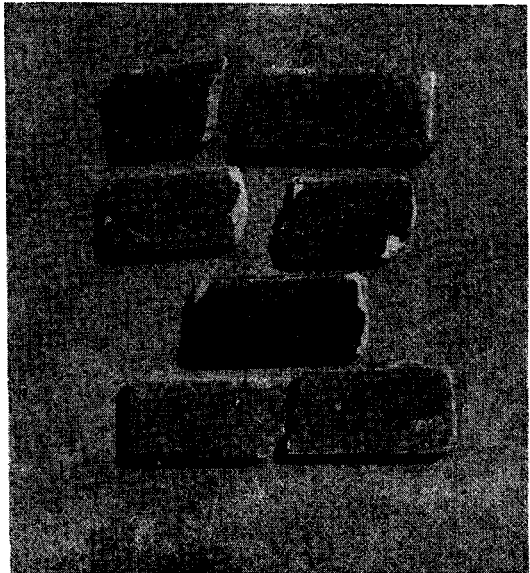
Res. 10 — Firuze renkli sırlı kesme mozaik çiniler.
(Minareye ait).



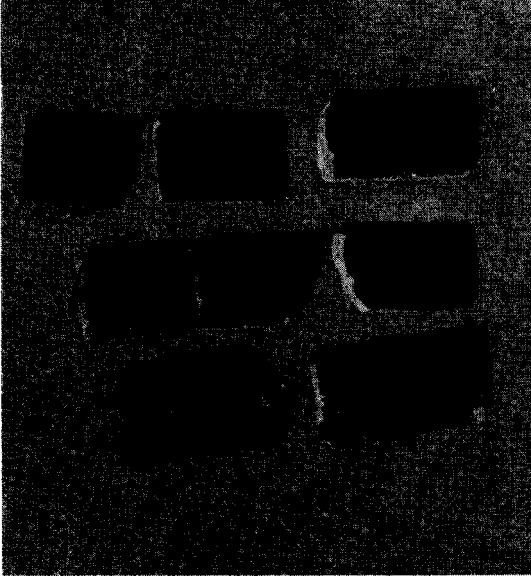
Res. 11 — Kesme kahverengi sırlı mozaik çiniler.



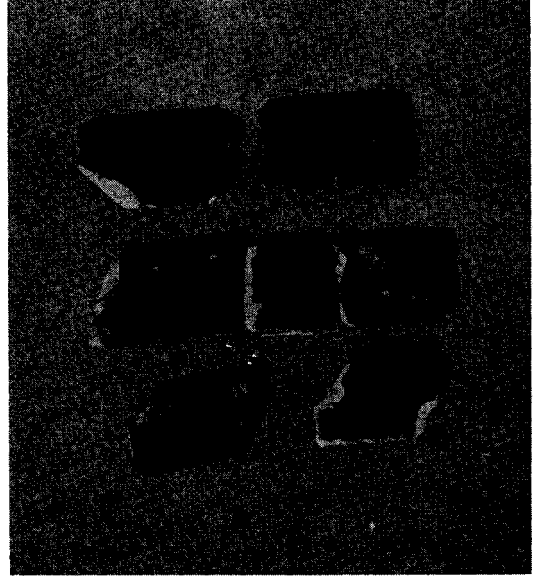
Res. 12 — Firuze renkli sırlı bordür çinileri.



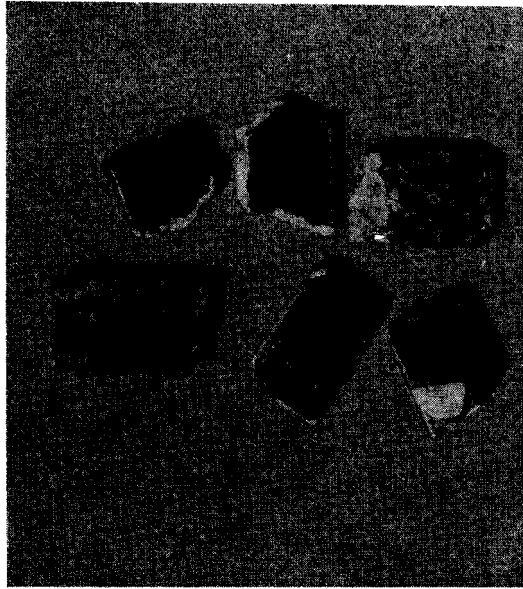
Res. 13 — Lâcivert renkli sırlı bordür çinileri.



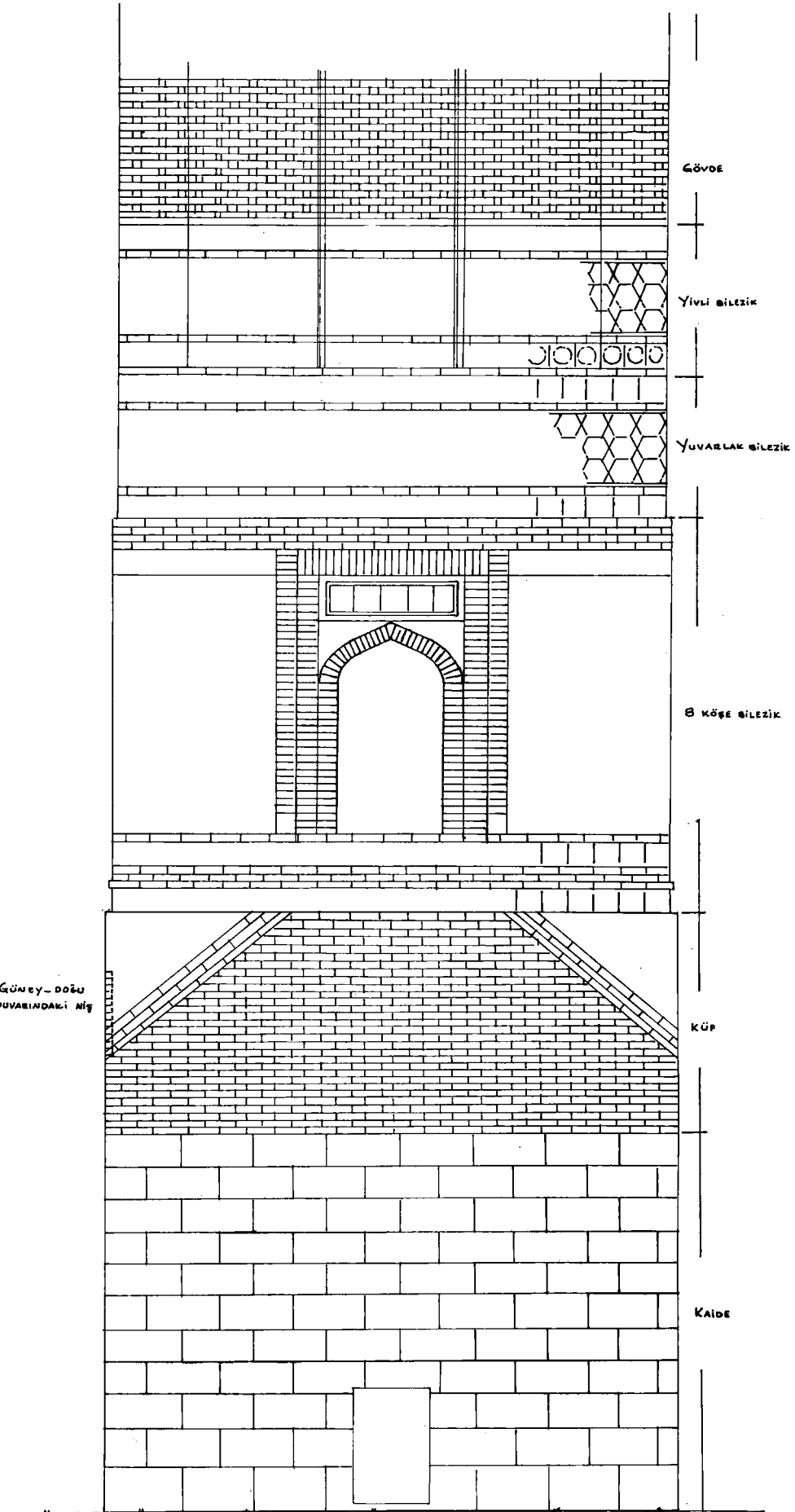
Res. 14 — Sütlü kahverengi sırlı bordür çinileri.



Res. 15 — Alacalı kahverengi sırlı bordür çinileri.



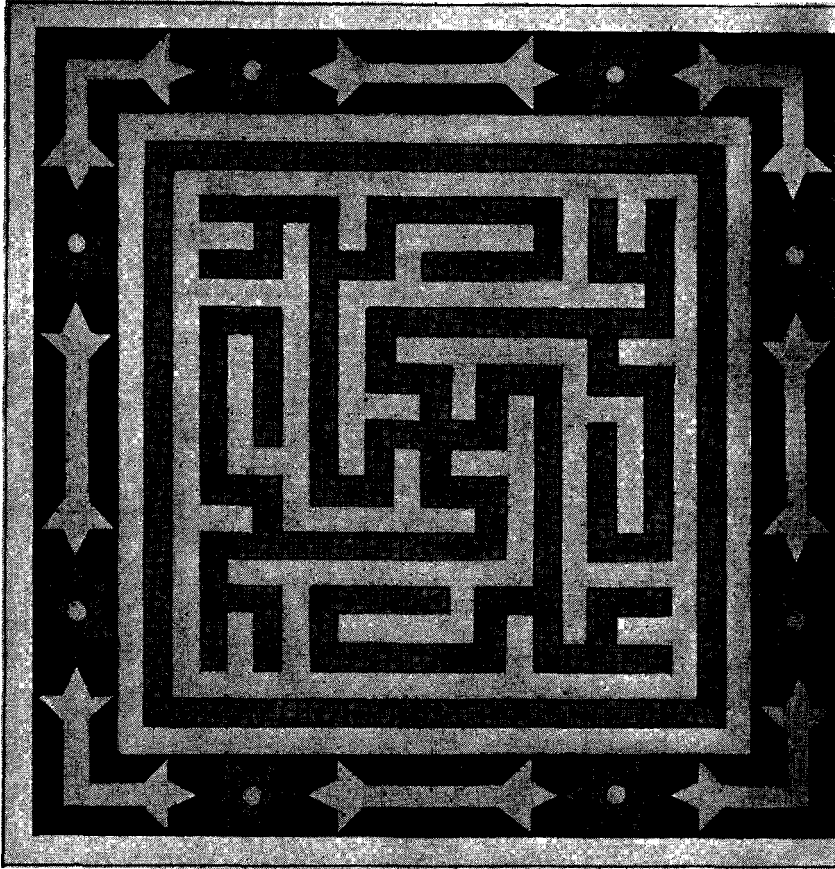
Res. 16 — Benekli bordür çinileri. Kahverengi sırlı firuze yeşili benekli



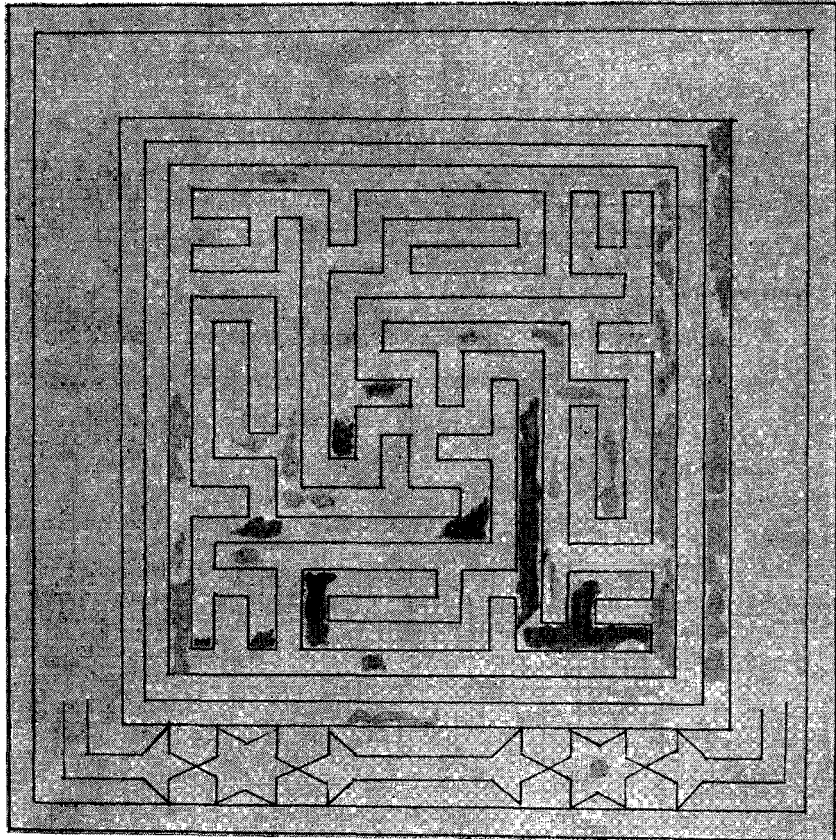
Şekil. 17 — Yivli Minare cephesi.

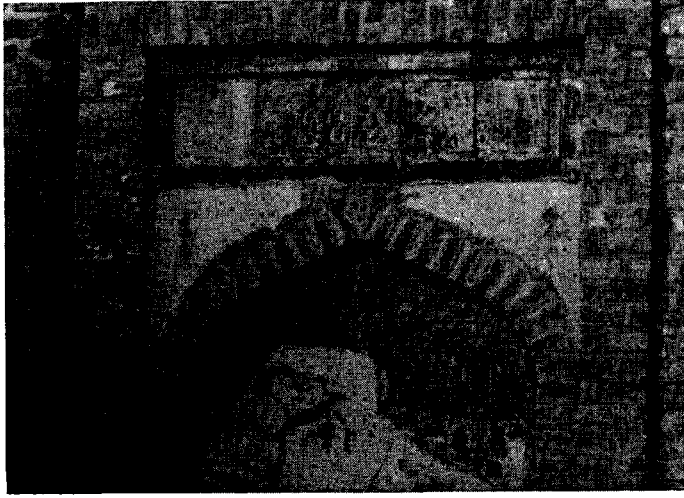


Res. 18 - b



Res. 18 - a

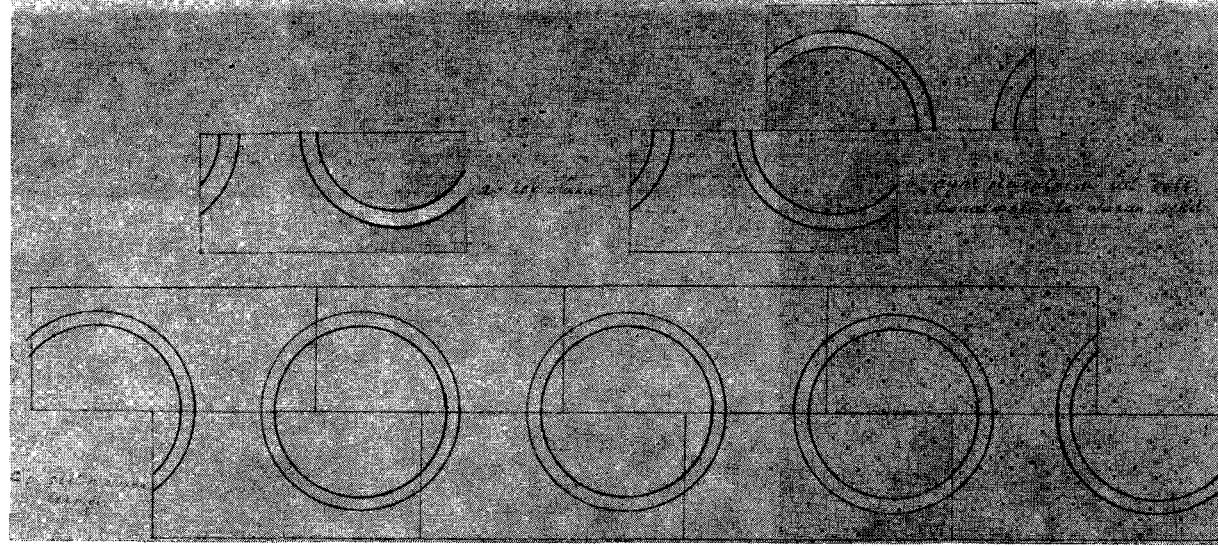




Res. 19 — a Yivli Minare kapısı üzerinde çinili pano ve çini kitabe.



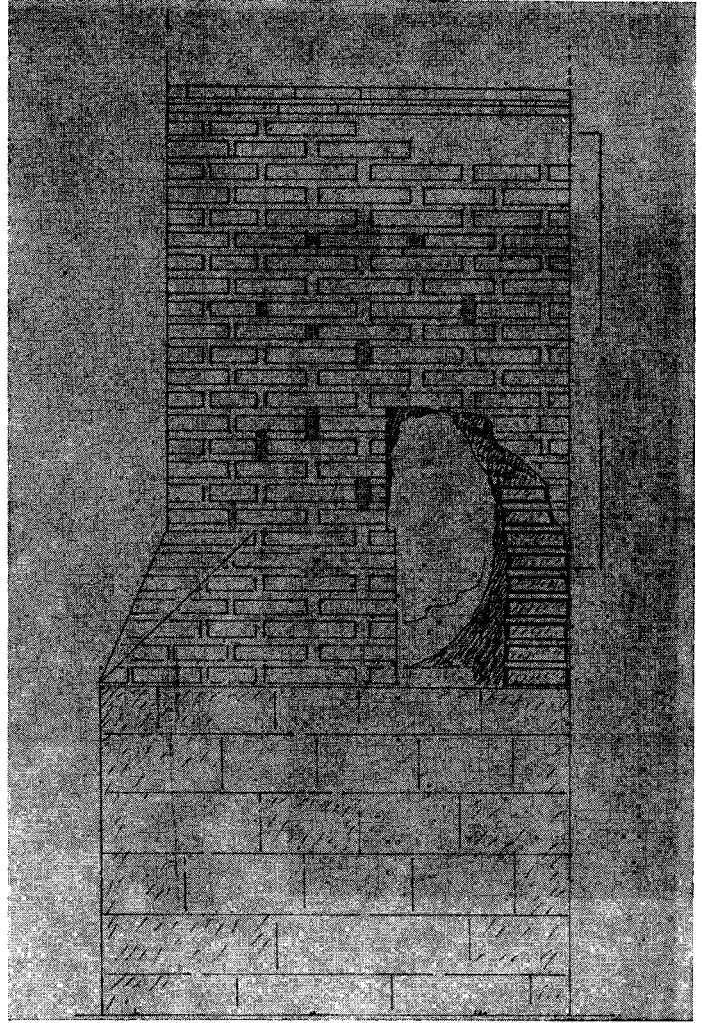
19 — b-Tespit edilebilen renkler.



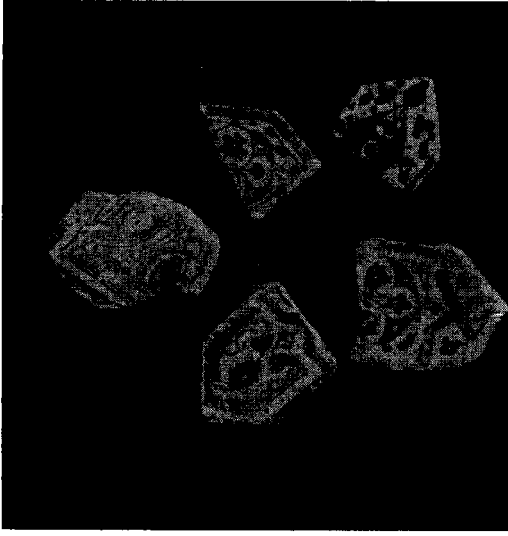
Res. 20 — Yivli Minare üzerindeki firuze renkli ve tek kalıptan oluşan rozetli çiniler.



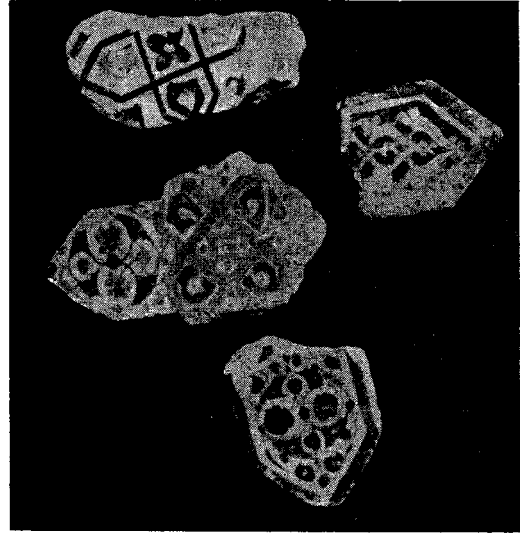
Res. 21 — a - Akşebe Minaresi.



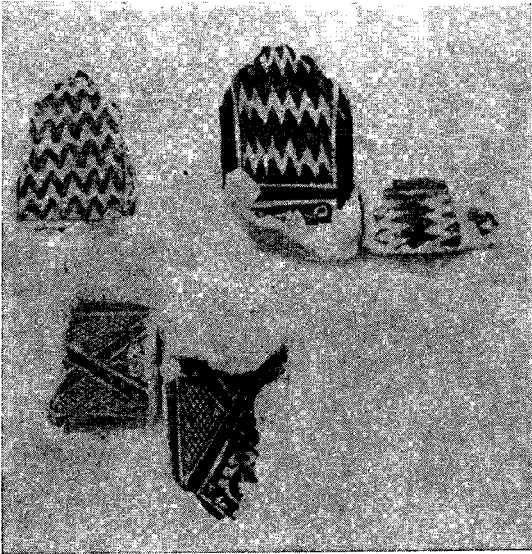
Res. 21 — b - Halen Akşebe minaresinde görülen firuze çiniler.



A



B

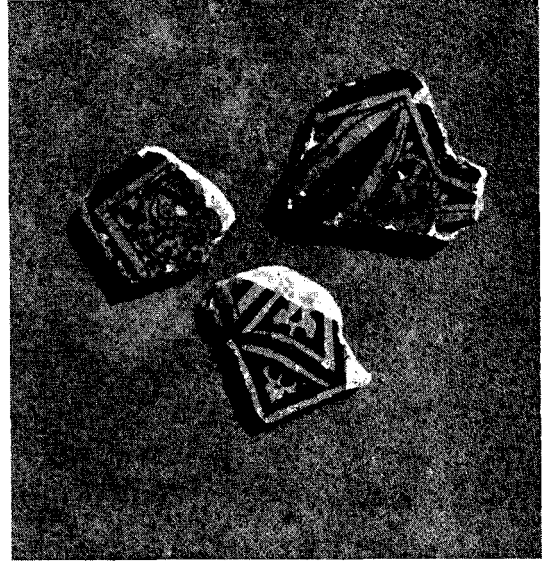


C

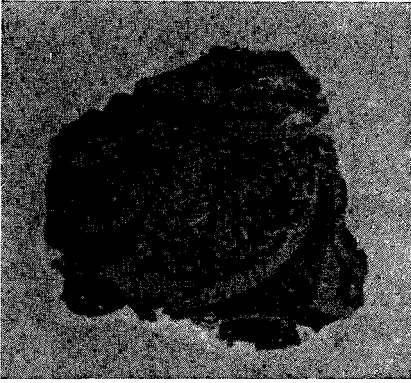
Res. 22 — Sıraltı siyah dekorlu haçvarî Aspendos çinileri.



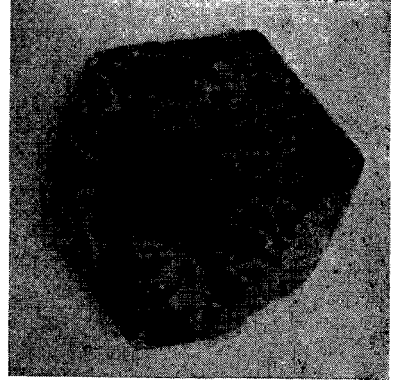
Res. 23 — Firuze sırtlı siyah renkli hayvan ve kuş resimli Aspendos çini parçaları.



Res. 24 — Firuze sırtlı siyah dekorlu Aspendos çini parçaları.



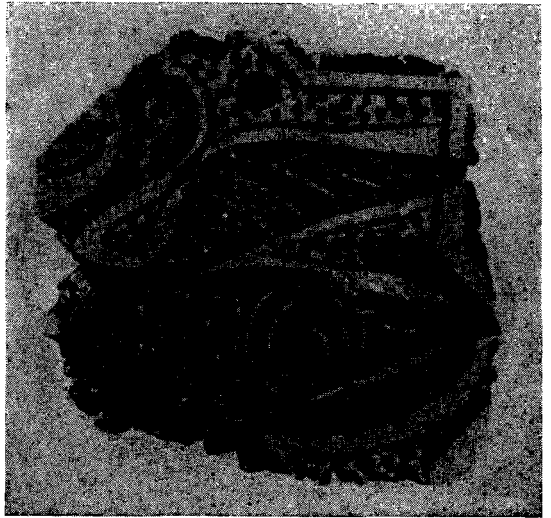
Res. 25 — Firuze sırtlı siyah dekorlu kuş resimli Aspendos çini parçası.



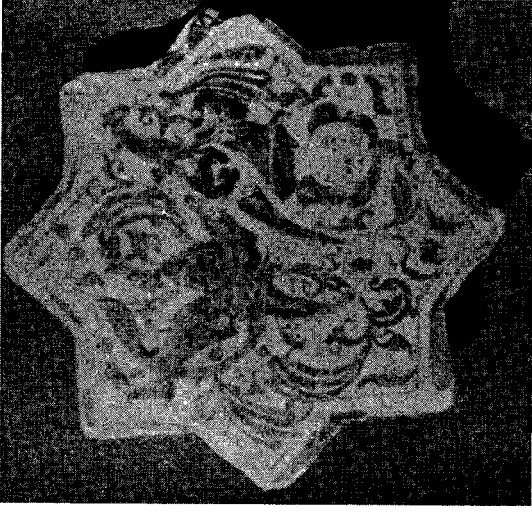
Res. 26 — Firuze sırtlı siyah dekorlu kesme altı köşe Aspendos çinisi.



Res. 27 — Firuze sırtında siyah renkli kartal resimli Aspendos çinisi.



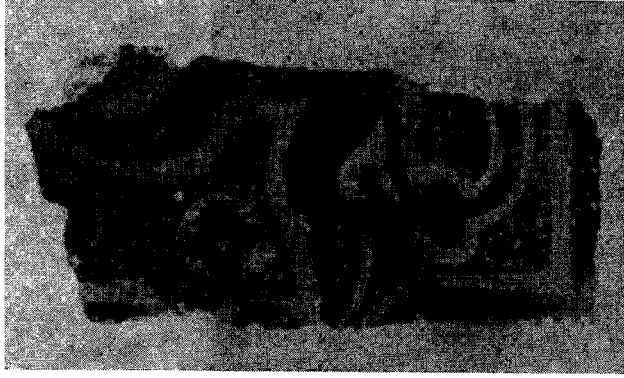
Res. 28 — Firuze sırtında siyah renkle ördek resimli Aspendos çinisi.



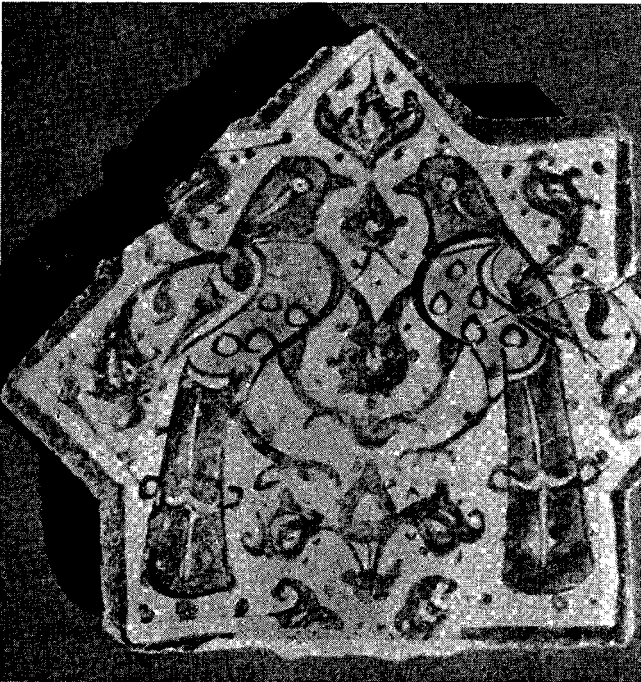
Res. 29 — Kubatâbâd çinisi (Konya müzesi).



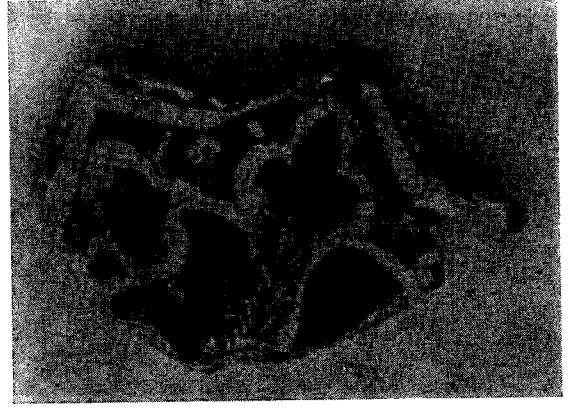
Res. 30 — Firuze sıraltı siyah renkli hayvan resimli Aspendos çini parçası.



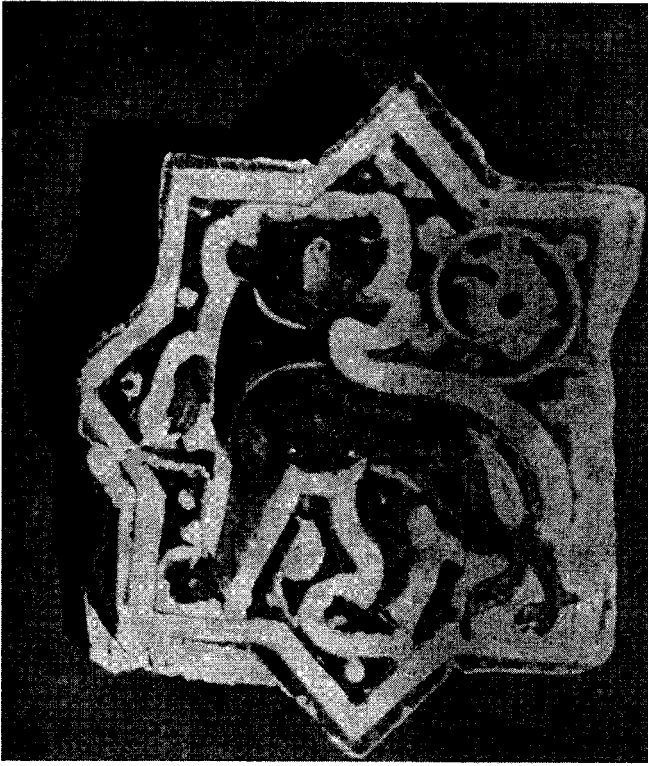
Res. 31 — Firuze sıraltı siyah renkli grifon resimli Aspendos çini parçası.



Res. 32 — Kuşlu Kubatâbâd çinisi (Konya müzesi).



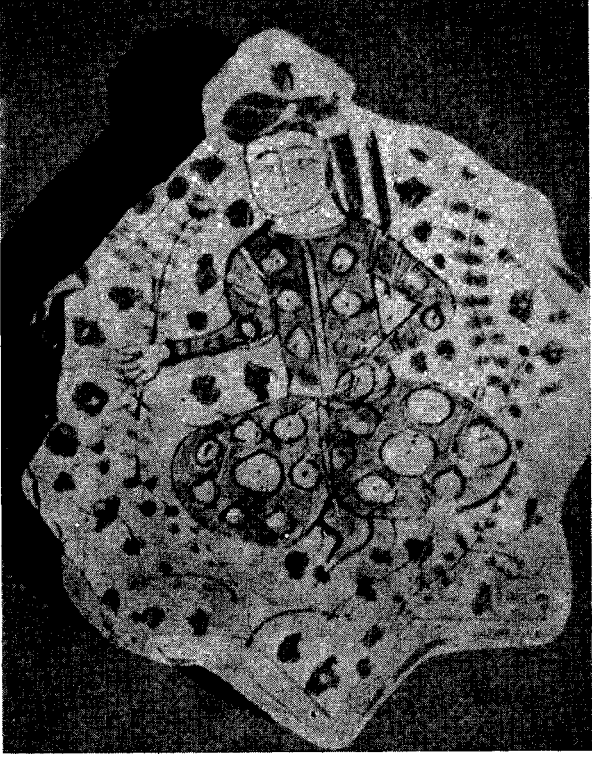
Res. 33 — Gaga gagaya ve sırt sırta simetrik kuşlu Aspendos çinileri.



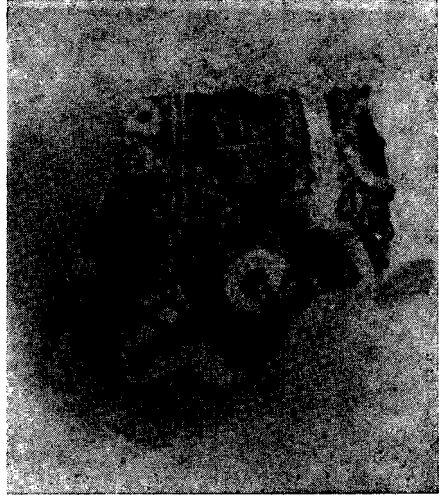
Res. 34 — Kubatâbâd çinisi
(Konya Müzesi).

Res. 35 — Arslan resimli Aspendos çinisi.





Res. 36 — Oturan insan figürlü Kubatâbâd çinisi
(Konya müzesi).



Res. 37 — Oturan insan figürlü Aspendos çinisi.



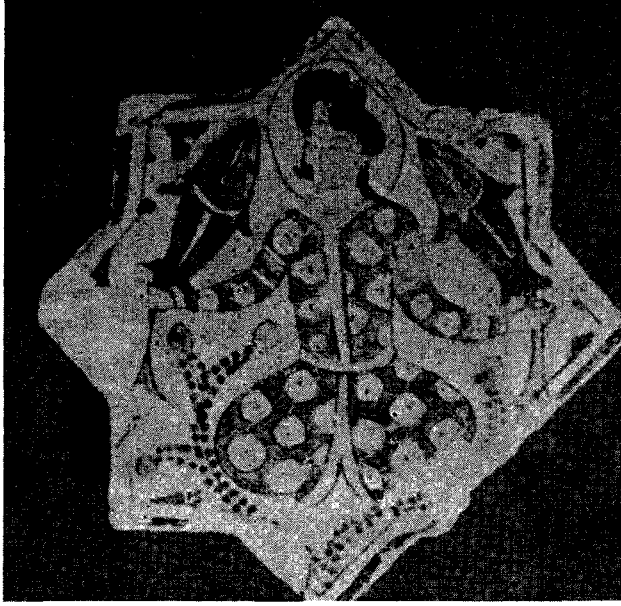
Res. 38 — Yürüyen insan figürlü
Aspendos çinisi.



Res. 39 — Sekizli yıldız çini üzerinde geyik resmi.

Res. 40 — Sekizli yıldız çini üzerinde tavus kuşu resmi.

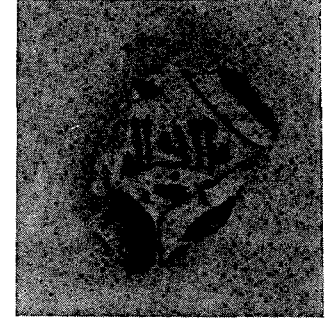




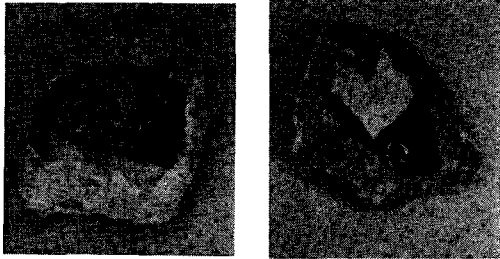
Res. 41 — Balık resimli Kubatâbâd çinisi (Konya Müzesi).



Res. 43 — Aspendos'ta bulunan yazılı çini parçaları.



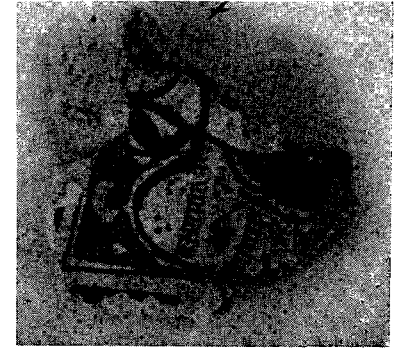
Res. 43 b



Res. 42 — Balık resimli Aspendos çini parçaları.



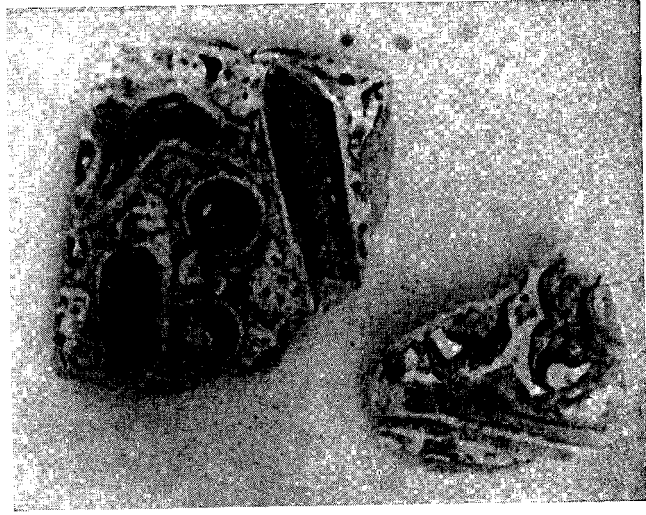
Res. 43 a



Res. 43 c



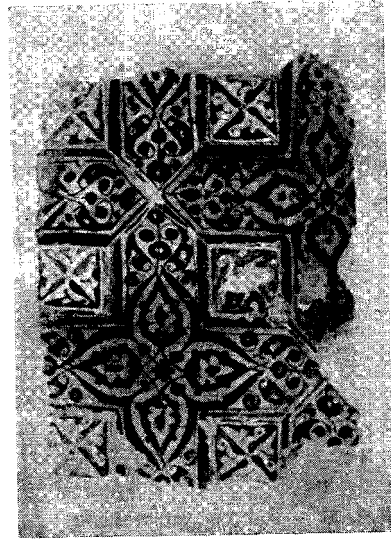
Res. 44 — Aspendos yazılı çini parçası.



Res. 45 — Kabartma yazılı çini parçaları.



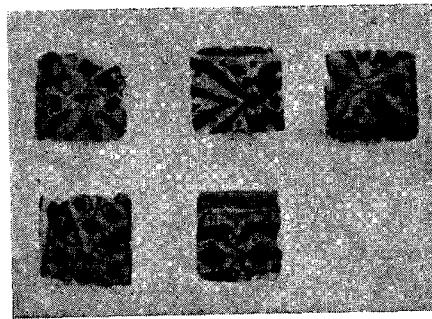
Res. 46 — Zincirliyan Mehmet Bey Türbesi.



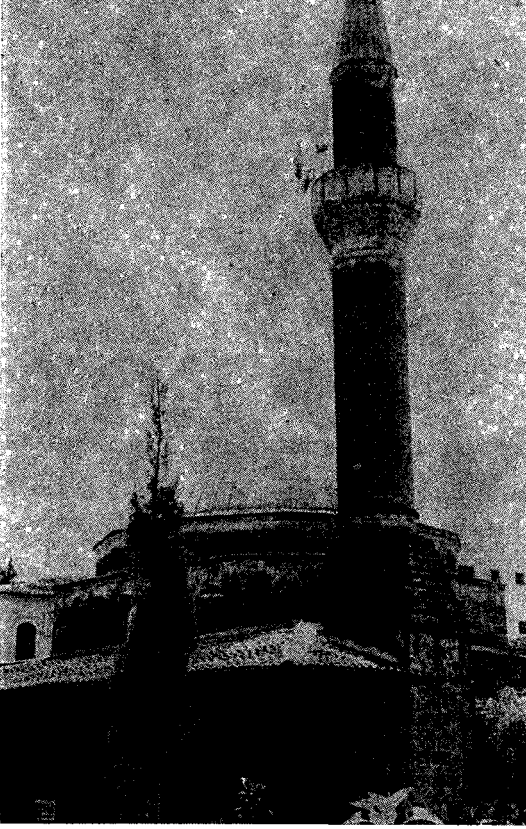
Res. 47 — Türbe Sanduka çinileri.



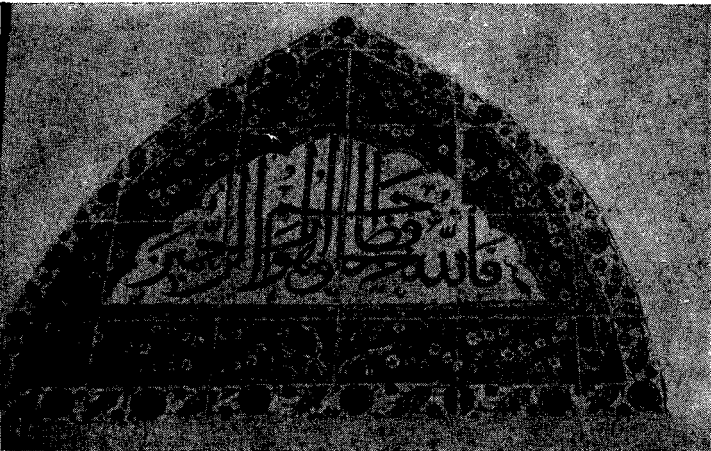
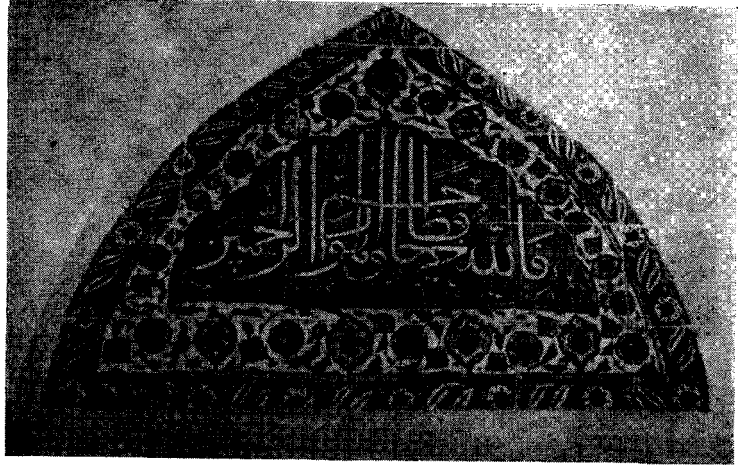
Res. 48 — Türbe Sanduka çinileri.

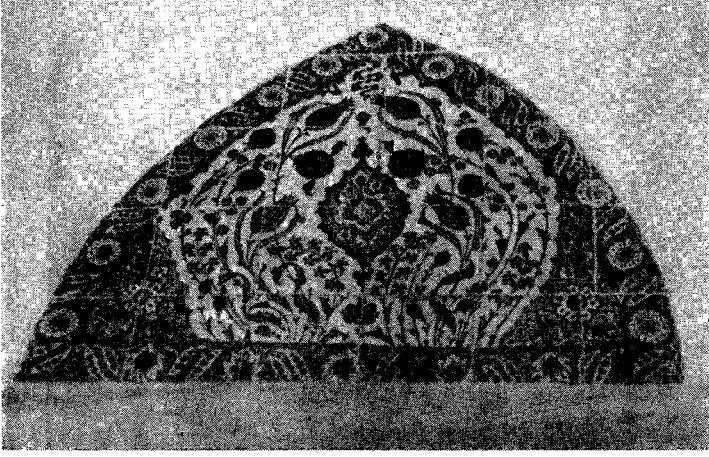


Res. 49 — Türbe sanduka çinilerinden.

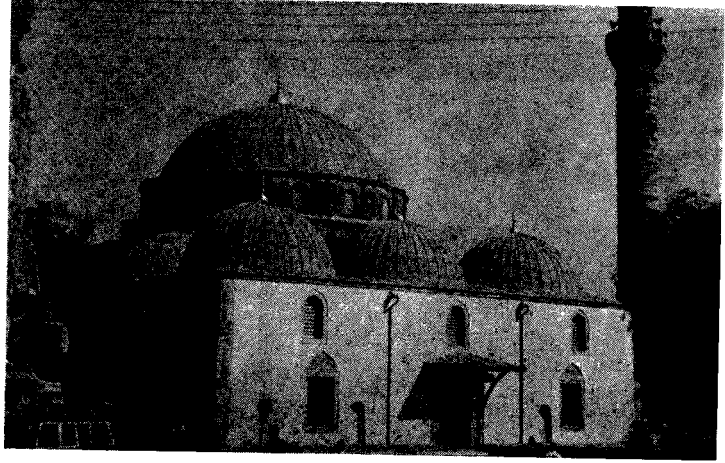


Res. 50 — Murat Paşa camii.

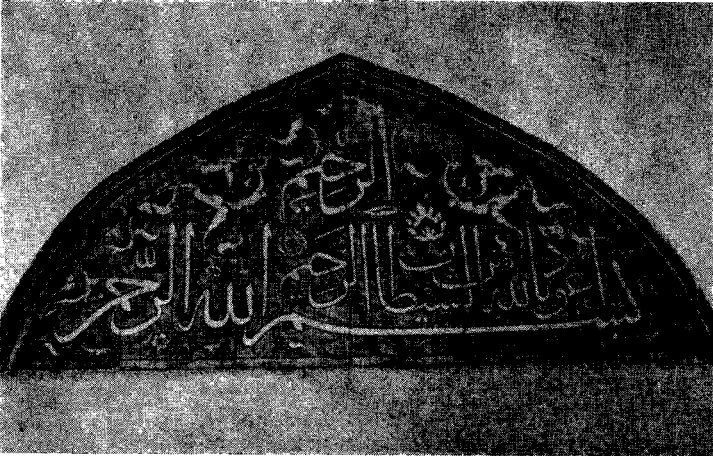
Res. 51 — Mihrap yanlarındaki
pençere alınlıkları.Res. 52 — Yan duvarlardaki
pençere alınlıkları



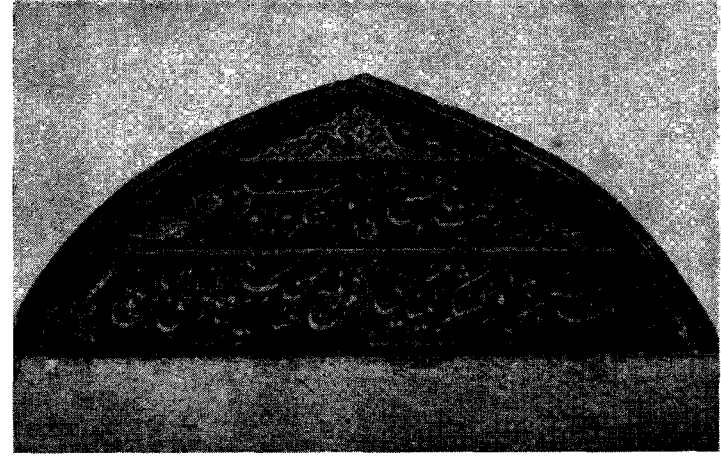
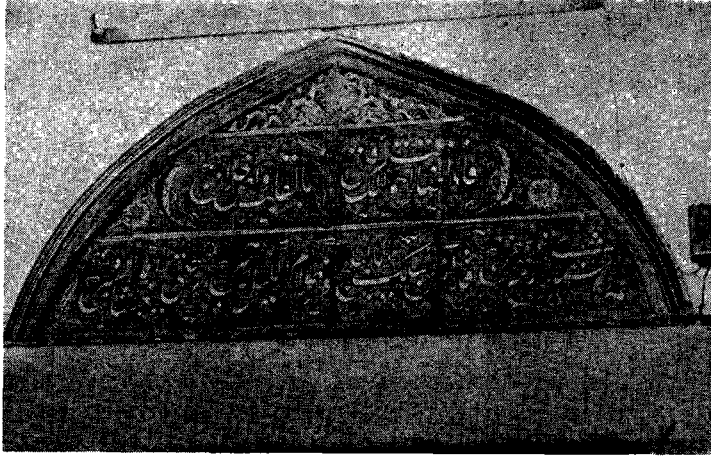
Res. 53 — Yan duvarlardaki
pençere alınıkları.



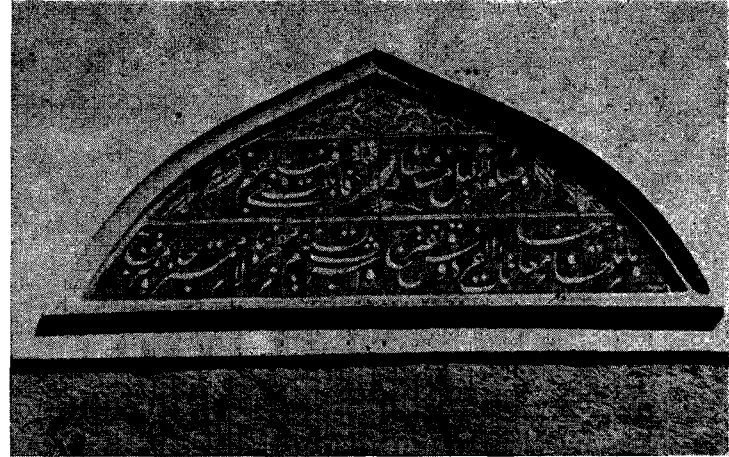
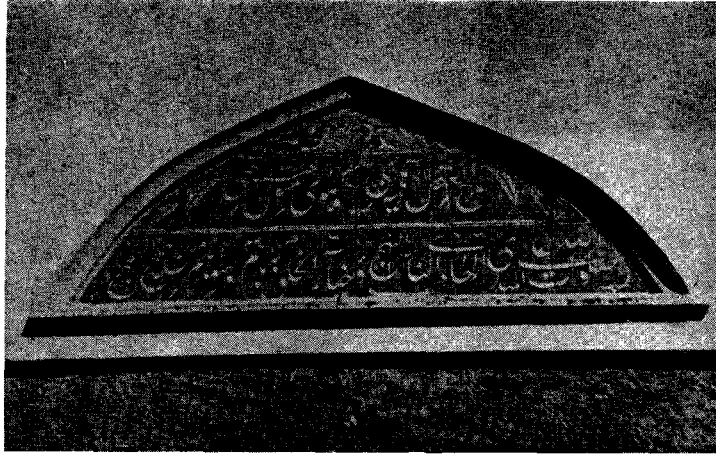
Res. 54 — Mehmet Paşa camii.



Res. 55 — Mehmet Paşa Camii
mihrap sağı pençere üstü pano.



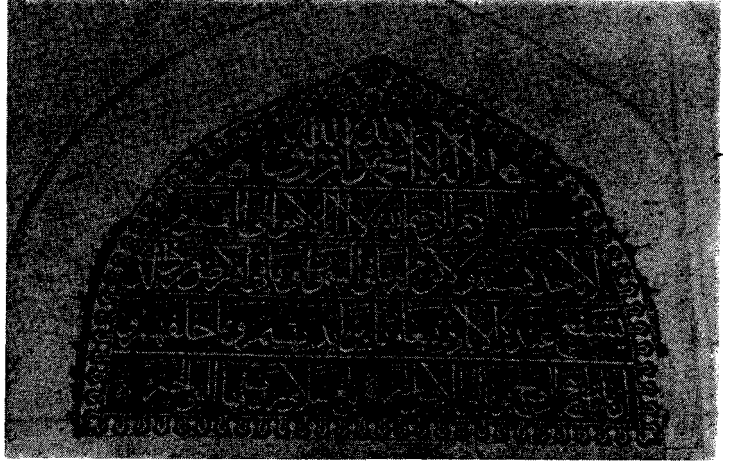
Res. 56 — Mehmet Paşa camii mihrap solunda başlayan Kaside-i Münferice.



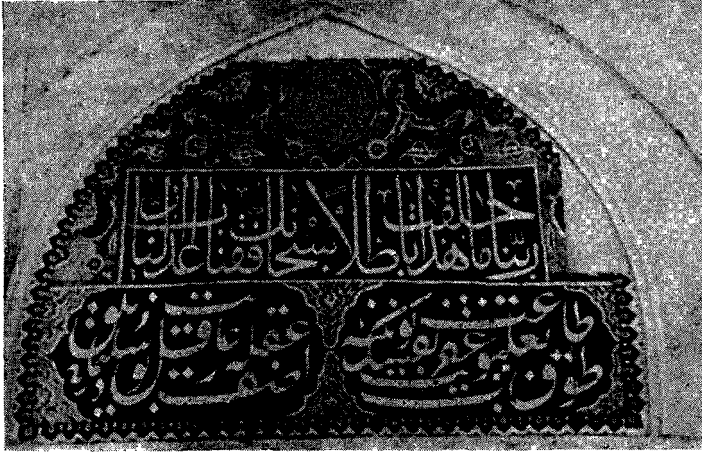
Res. 57 — Mehmet Paşa camii son cemaat mahalli pencere üstü panoları Kaside-i Münfericenin devamı.



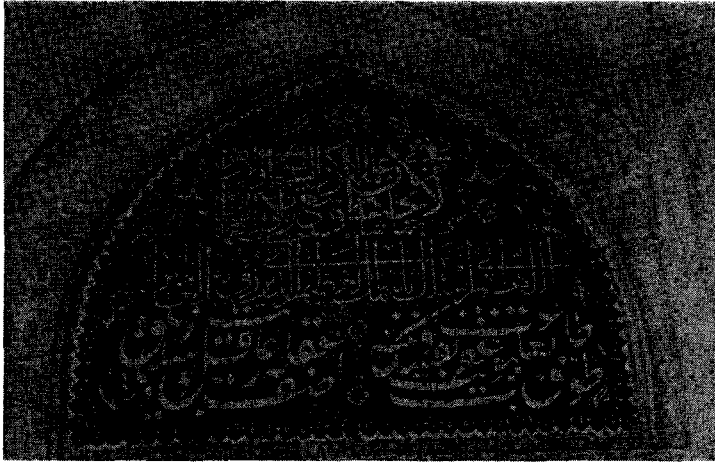
Res. 58 — Elmalı, Ömerpaşa camii Son cemaat mahalli en sağındaki yazılı çini pano.



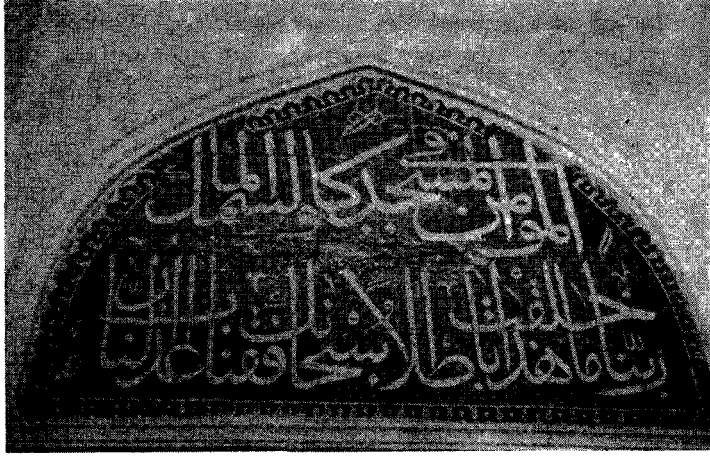
Res. 60 — Son cemaat mahalli kapı solundaki yazılı çini pano.



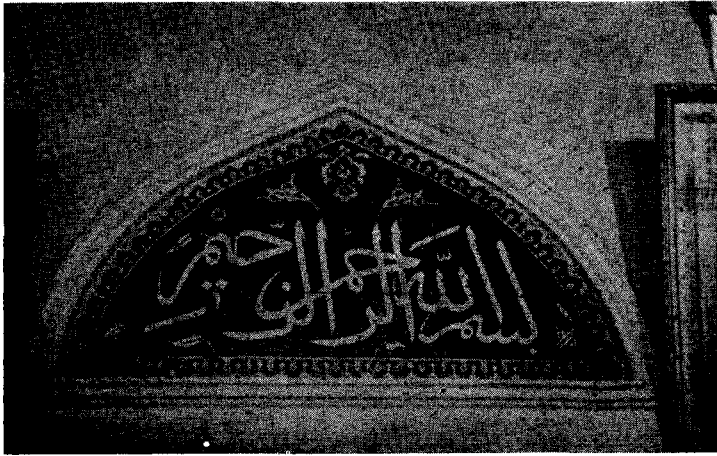
Res. 59 — Elmalı, Ömerpaşa camii son cemaat mahalli kapı yanı sağ taraftaki yazılı çini pano.



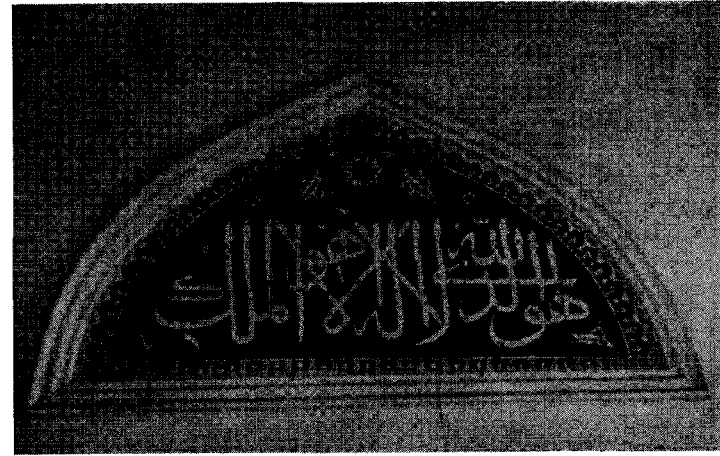
Res. 61 — Sen cemaat mahalli en solundaki yazılı çini pano.



Res. 62 — Kapı iç tarafındaki peñçere alınlıklarında yazılı çini panolar.

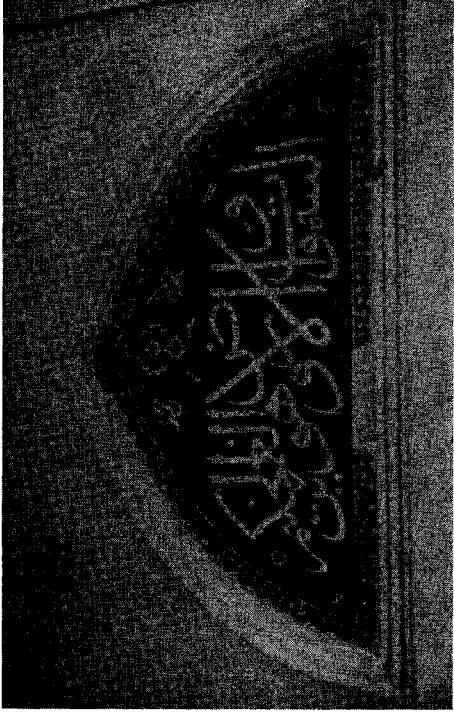


Res. 63 — A

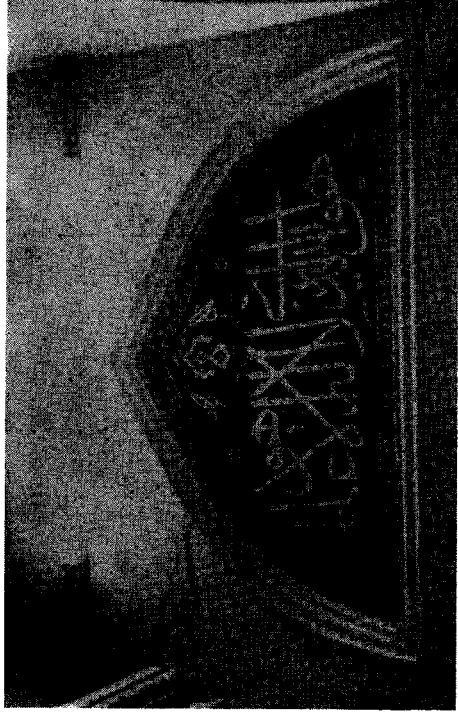


Res. 63 — B

Res. 63 — Mihrap solundan başlayıp doğu duvarında devam eden peñçere alınlıklarındaki besmele ve Âyet-i Kerime yazılı çini alınlıklar



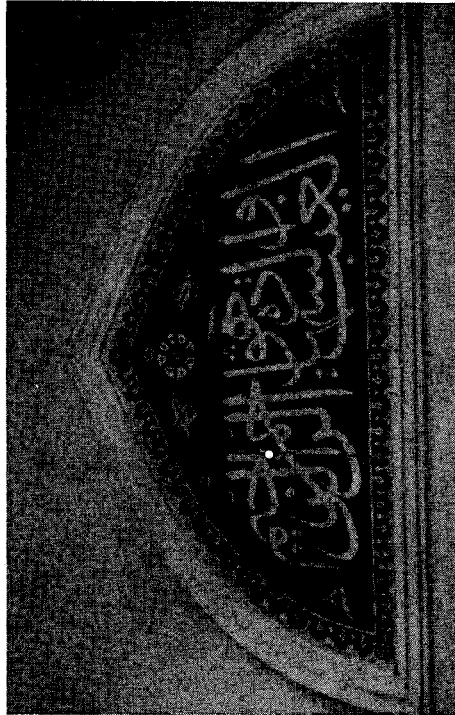
Res. 63—D



Res. 63—F



Res. 63—C



Res. 63—E



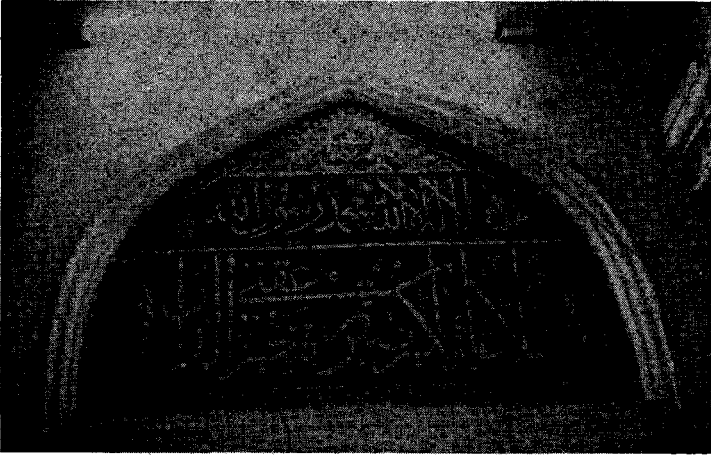
Res. 63 — G Yanlıř monte edilmiř ayet



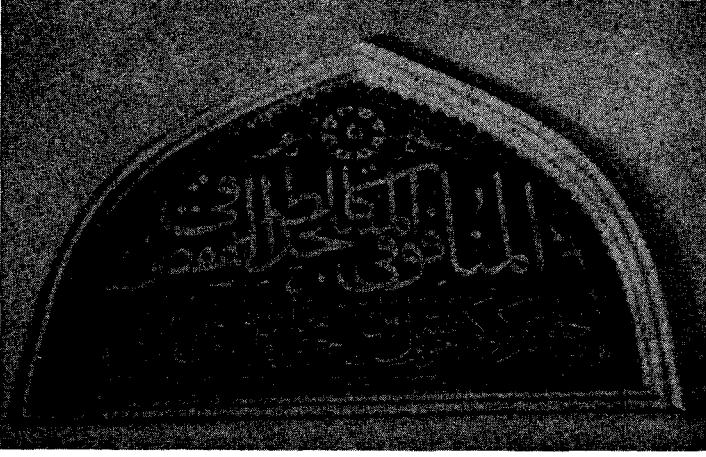
Res. 64 — Mihrap sađındaki pençere alınıđı.



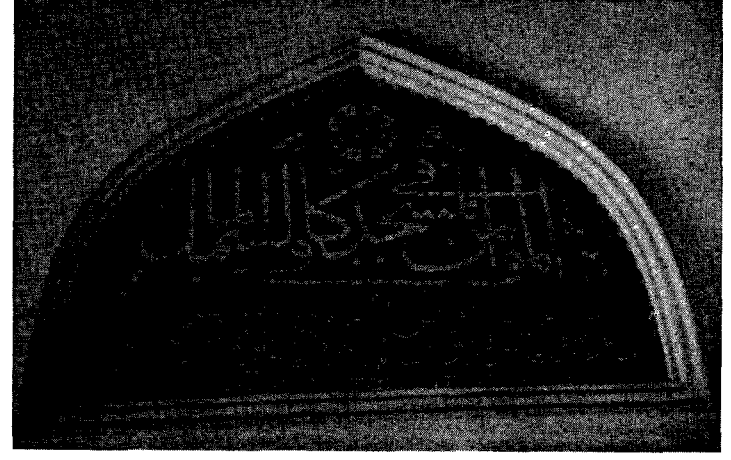
Res. 63 — H Panonun düzeltilmiş şekli



Res. 65 — Mihrabın sağında, batı duvarına yakın pencere alınlığı.

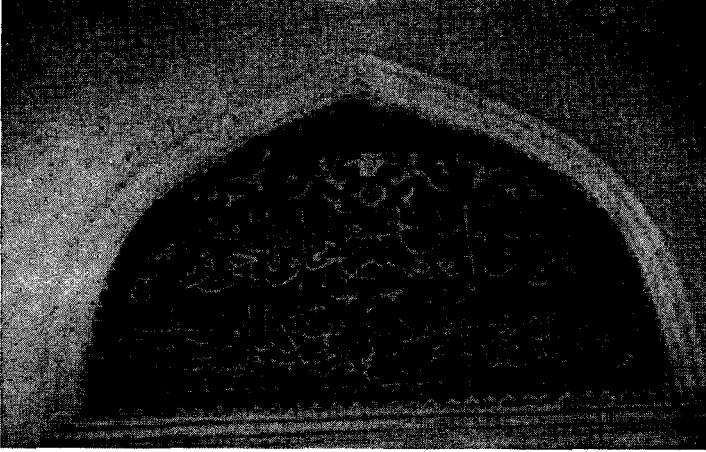


Res. 66 — A

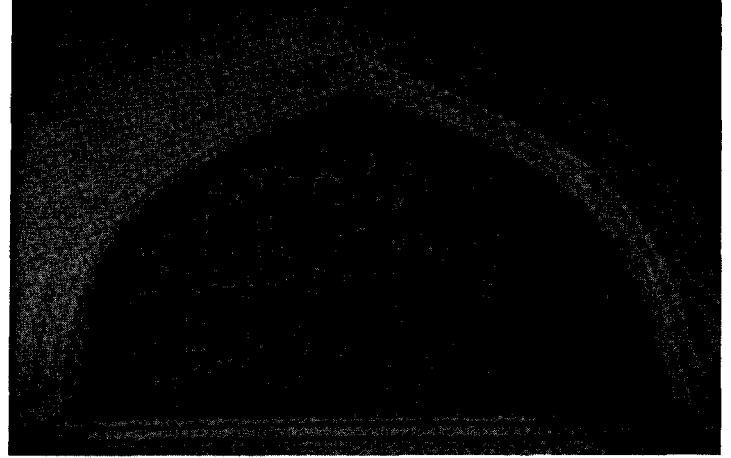


Res. 66 — B

Res. 66 — Batı duvarındaki pençere alınlıkları



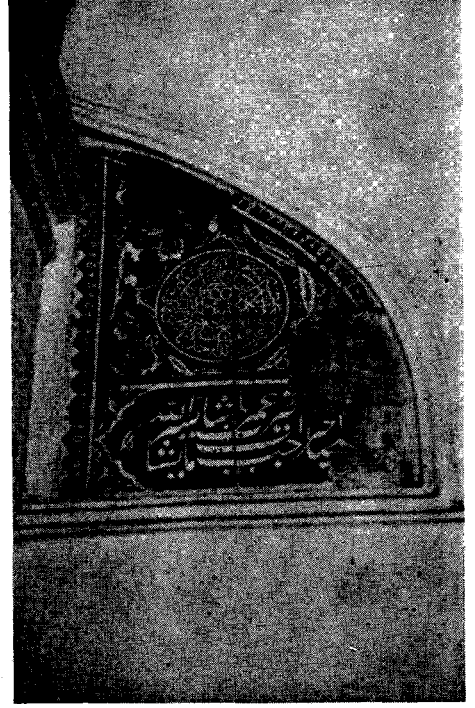
Res. 66 — C



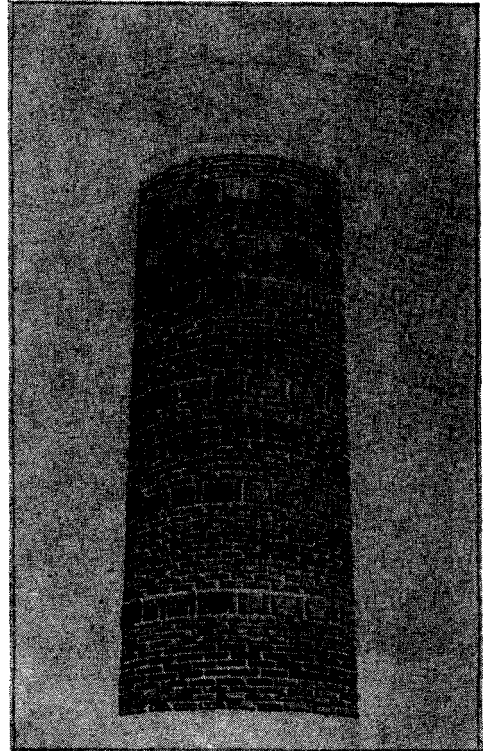
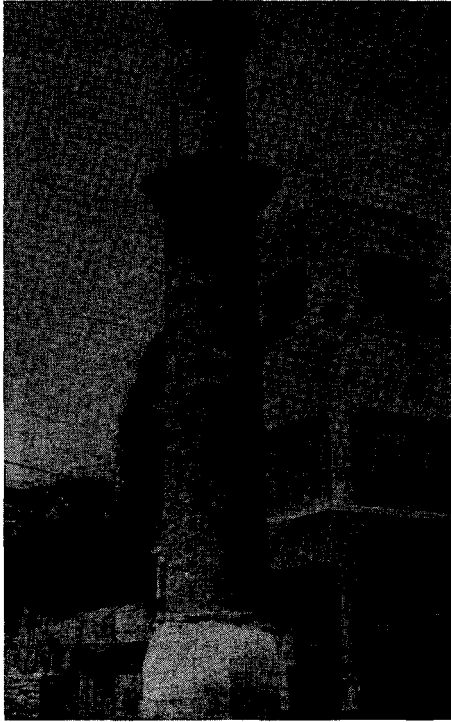
Res. 66 — D



Res. 67 — Girişe göre sol dip köşede bânisinin adı yazılı çini pano.



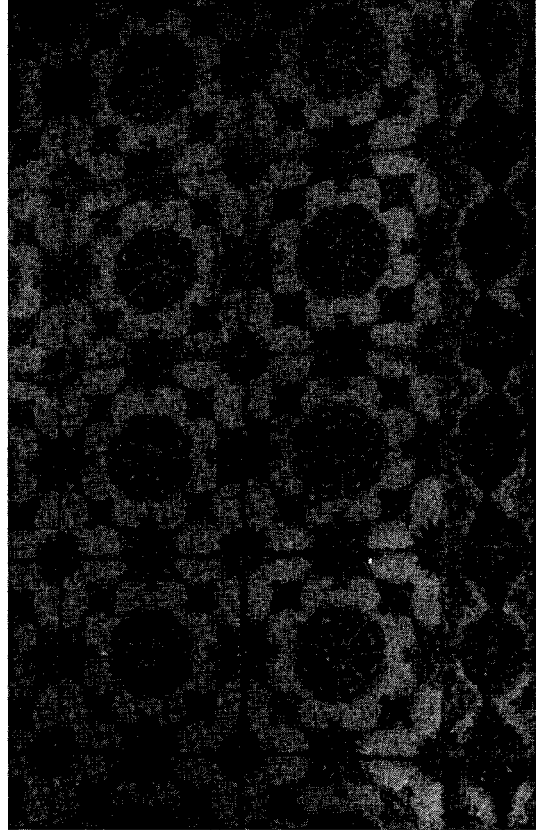
Res. 68 — Girişe göre sağ dip köşedeki, sanatkârın adı yazılı pano.



Res. 69 — Elmalı Eski Cami minaresi.



Res. 70 — Antalya'da Müsellim Camii.



Res. 72 — Kapı yanları çinileri.



Res. 71 — Mihrap üstü çinileri.

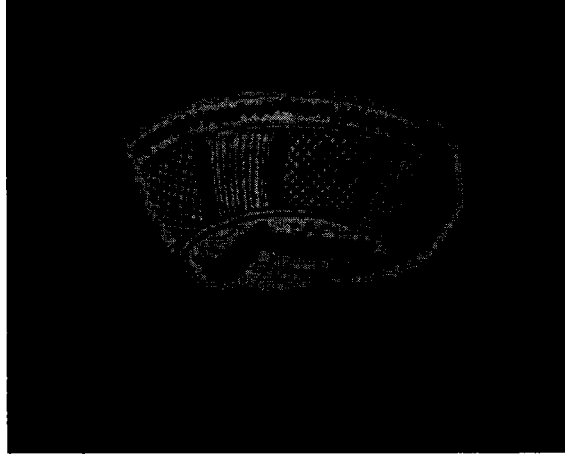


a

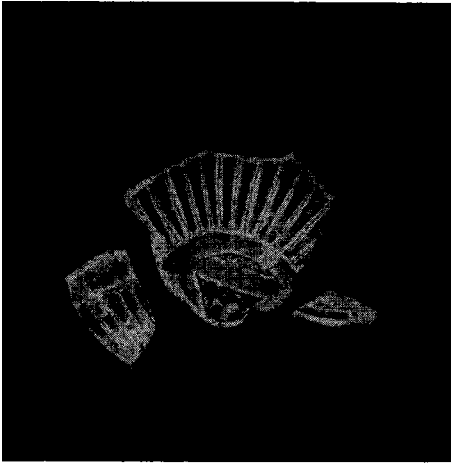


b

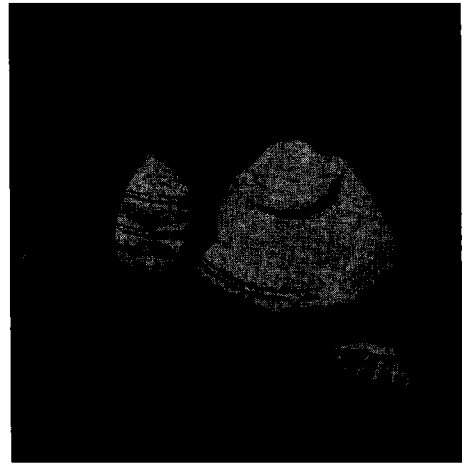
Res. 73 — Kenarı düz kırmızı hamurlu tabak.



Res. 74 — Kırmızı hamurlu kâse parçası.

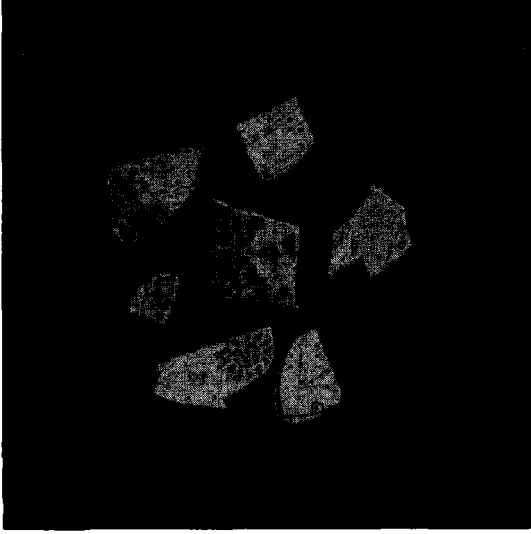


a

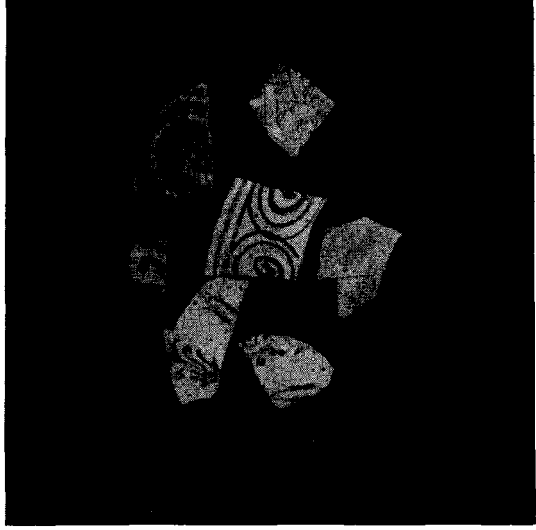


b

Res. 75 — Kırmızı hamurlu kâse parçası.

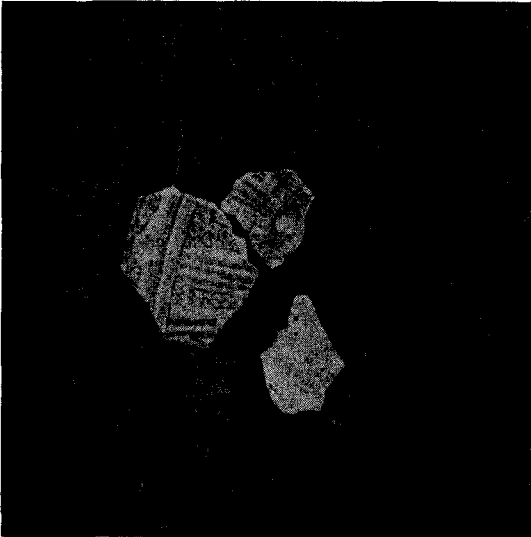


a

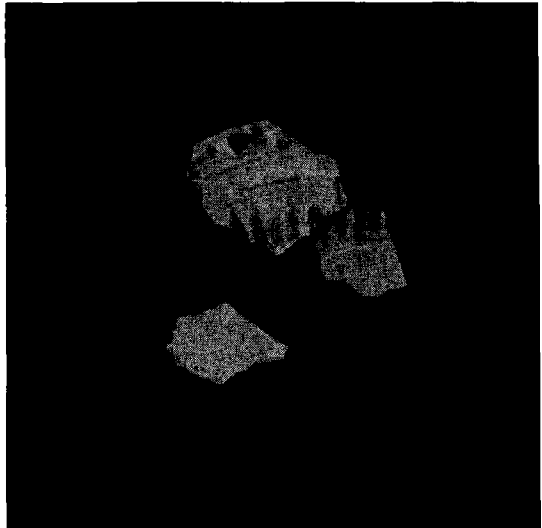


b

Res. 76 — Kırmızı hamurlu parçalar.



a



b

Res. 77 — Beyaz hamurlu parçalar.

