

TÜRK VE İSLÂM ESERLERİ MÜZESİNDE ERKEN İSLÂM DEVİRİ MADEN İŞÇİLİĞİ

CAN KERAMETLİ

Erken İslâm devri maden işçiliğine gerek teknik gerekse kompozisyon şemaları bakımından etkilerde bulunmuş ve gelişmesinde rol oynamış Türk maden san'atına ait en eski örnekler Büyük Hun devrinden itibaren karşımıza çıkmaya başlar (M.Ö. 4.-5. y.y.). Günümüze kadar devamlı bir gelişme geçiren bu san'at kolu, değişik coğrafi bölgelerde teknik ve süsleme nitelikleri bakımından farklı özellikler gösterir. Küçük el san'atları arasında günlük ihtiyaçlarda kullanılan bu eserler, Türk toplumunun madenleri işlemedeki teknik üstünlüğünü gösterdiği gibi iç dünyalarını da yansıtan birer san'at vasıtası olmuşlardır.

M.Ö. 4. ve 5. yüzyıllarda geniş çapta kendini hissettirmeye başlayan Türk maden san'atı; M.S. 5.-6. yüzyıllarda, Göktürkler devrinde artık tam bir olgunluk çağına girmiş bulunuyordu. Orta Asya'da, Turfan bölgesinde Göktürklerden sonra 8.-9. yüzyıllarda değişik Türk boylarının birleşmesinden meydana gelmiş Uygur İmparatorluğu zamanında ise, bu imparatorluğu vücuda getiren Türk boylarının birleşmesinden doğmuş siyasî birliğinde olduğu gibi maden eserlerinde de üslûp ve genel örnek bakımından tam bir birlik vardır. Bu devirlerde bütün san'at kollarında görülen ortak hayvanî üslûp, 9. yüzyıl başından itibaren İslâmî çevrelerle temasa başlar. Fikrî ve siyasî anlaşmazlıklara rağmen maden san'atının küçük çaptaki eserleri elden ele geçmiş ve bunlar İç Asya Türk kültürü ile Orta Doğu arasında bir tanık ve zevk elçisi rolü oynamıştır. Bu rol, 9. y.y. İslâm üslûbunun meydana gelişinde ve gelişmesinden birinci derecede etkili faktörlerden biri olduğu gibi, Türkistan ve Horasan

Türk süsleme unsurlarının Orta Doğu'dan sonra Anadolu'nun içine kadar gelip yerleşmesine de sebep olmuştur.

İran'da M.S. 226-642 yılları arasında hüküm sürmüş Sasanîlere ait bazı altın, gümüş ve yaldızlı tunç maden işleri günümüze kadar gelmiştir. Bu örnekler ileri bir san'at özelliği göstermelerine rağmen, çoğu yağmalarda ve Arap Emirlerinin buyruklarıyla eritilmiş, pek azı manastır ve kilise hazinelerinde karşımıza çıkmıştır.

Emevi İmparatorluğu zamanında Arap kültürü, İslâm toplumuna daha çok inanç, dil ve yazı unsurlarıyla katılarak etki etmiştir. Bilhassa İslâm maden işçiliğinde Hıristiyan Bizans ustalarından faydalanılmıştır. Batı Mezopotamya ve Mısır'da bulunmuş Roma devri gümüş kapkacak ve hazine eserlerinin de Antakya ve İskenderiye dolaylarında işlendikleri Romalı tarihçilerce belirtilmektedir. Bu çevrenin tunç eser imalât geleneğini Mısır'ın Hıristiyan unsuru devam ettirmiş ve kullandıkları formları İslâmî devre aktarmıştır. (Ayaklı kandiller ve buhurdanlar gibi.) Türk san'atı tarihini aydınlatmaya yarayan mimarideki kitabeli yapılar gibi, maden işçiliği eserleri de en devamlı, mükemmel vesikaları teşkil eder. 10. ve 14. yüzyıllar arasında bu vesikalar yapıldıkları çevrelerin meşhur simalarını, Emir ve Sultanlarının adlarını kitabelerinde belirtirler. Büyük Selçukluların 1037 de Doğu İran çevrelerini fethedip yerleşmeleriyle birlikte İslâm maden işçiliğinde bu zamana kadar erişilmemiş parlak bir devir başlar. Tunç, altın ve gümüş kaplarda yeni bir süsleme tarzı ve şeması belirir. 10-13. yüzyıllara ait başlıca örnekler 1909 da Rus alimi Smirnov tarafından

yapılan Batı Türkistan kazılarında bulunmuş ve bugün Leningrad Hermitage Müzesi'nin değerli koleksiyonları arasında yer almaktadırlar¹. Bu eserlerin pek çoğu hayvanî üslûpta süslemelidir. Desen genellikle oymadır. Bazan alçak rölief halinde veya yer yer savat (niello) tekniğinde kaplamalıdır.

Türk orta çağına ait maden işlerinin diğer bazı örnekleri de başka dünya müzelerinin koleksiyonları arasında perakende eserler olarak yer alır. Bugüne kadar neşredilmemiş ve varlığından pek az söz edilmiş ikiyüz parçaya yakın büyük bir koleksiyon da Türk ve İslâm Eserleri Müzesi'nde bulunmaktadır. Bu koleksiyon diğer dünya müzelerine kıyasla değişik örnekleri bakımından en zenginidir. Bunlar, müzenin kuruluş yılları olan 1912-1914 arasında Güneydoğu Anadolu, Irak, Suriye ve Türkiye'nin diğer bölgelerindeki cami, türbe, imaret ve bunlara benzer toplum hizmetine ayrılmış kurumlardan derlenmiştir. Aralarında 11. ve 12. yüzyıl Büyük Selçuklular devri maden işçiliğine ait pek değerli parçalar da vardır.

Büyük Selçuklular zamanında en önemli maden imalât merkezleri Horasan ve Herat'dır. Bu bölgenin bakır eserlerinin terkinde ve tunç eserlerinin kakma-kaplama-süslerinde altın ve gümüşün bol miktarda bulunuşu; zaman zaman Halifelerin, Emirlerin ve Haçlı Şövalyelerinin kıymetli maden külçelerini elde etmek istekleri uğruna eritilerek imha edilmelerine sebep olmuştur. Benzer imha, Büyük Selçuklu Sultanı Mahmut bin Melik Şah zamanında (H. 511, M. 1117) yılında da cereyan etmiştir. Bu imhayı, Selçuklu vezirlerinden tarih sahibi Emüşirevan şikayet ederek şu sözlerle anlatır. "Selçuklulardan hiçbir kimse Sultan Mehmet'in bıraktığı kadar altın, gümüş ve ev eşyası bırakmamıştır. İşte bu malları elde ettiler ve paylaştılar. Altınlar bittikten sonra gümüşlerin üzerindeki mührü bozarak onları da dağıt-

tılar. Kârlı muamele yollarını buldular. O gümüşleri altına çevirdiler. Sonra dökme ziynet eşyasına ve kapkacağa el uzattılar. Sonra sıra ile mücevheratı . . . , v.s. yi paylaştılar, hiç bir şey bırakmadılar²." Bu kayıt 12. yüzyıl başı madenî eşyanın tarihine dair iyi bir dayanak olduğu gibi bolluğu hakkında da geniş fikir verir. Şüphesiz imha sebepleri arasında adı madenler için oksidasyonları da hesaba katmak gerekir. Bugün Türk maden işçiliğine ait elimize geçen en eski örnekler çoğunlukla aziz toprakların bağrında korunanlardır³.

Orta Asya kazılarında çıkan hayvanî üslûpta süslemeli ve muhtelif madenlerden meydana getirilmiş figürlerin plâstik değerleri san'at geleneği bakımından Selçuklular devri maden işlerinde görülen benzer üslûpların kaynaklarına dair fikirler vermektedir. M.Ö. 4.-3. yüzyıllara ait Hun kültürüne giren maden eserleri arasında geyik, deve, koyun, keçi, yırtıcı kuş başları ve et yiyiciler pek çok yer alır⁴. Yine Çin'in Kuzeyinde seyahat eden seyyahlar M.Ö. 4.-3. yüzyıllara ait Hun pazarlarında satılan tunç eserlere rasladıklarını naklederler. Çoğu, elbise veya at koşumlarına takılan bu parçaların Çin eserlerinden ayrıldıklarını da belirtir. Bu devir süslemeleri arasında büyük bir yer tutan at güreşi sahnesi maden eserlerde kakma tekniği ile yapılmıştır. At güreşi geleneği daha geç devirlerde Kırgız Türkleri arasında da revaç bulmuştur. Kırgızlar her yıl, yeni yetiştirdikleri atları güreştirirler. Anadolu'da Avsar bölgelerinde (Kayseri-Maraş) Kılıkırak aşiretinde at yarışmaları esnasında kısırak ve aygır koşturulduğu zaman binicilere birbirlerine yaklaşmamaları tembih edilir. Çünkü bu atların yarış esnasında dahi çelme atma huyları vardır. Türk süsleme san'atında at kültü ile ilgili sahneler

² Kıvameddin Burslan; Irak ve Horasan Selçukluları tarihi tercümesi s. 118.

³ Kazılardan çıkan maden eserler hakkında bk. Y. İ. Smirnov; adı geçen eser.

Dr. Şerare Yetkin; Bir Tunç Heykel, Türk Kültürü sayı 16, 1964.

⁴ Dr. Bahaeddin Ögel; İslâmiyetten Önce Türk Kültürü Tarihi, s. 37-38.

¹ Y. I. Smirnov; Argenterie Oriental, St. Petersburg 1909.

başlıbaşına bir bahis teşkil edecek kadar boldur. Biz burada Selçuklular devrinde de başlıca süs kompozisyonlarından biri olduğunu belirtmekle yetiniyoruz. Türk kültür tarihine ait ilk kitabeli madenî eserler M.S. 6.-7. yüzyıl Göktürk kurganlarından çıkmıştır. Tuyahta'da bulunan gümüş maşrapada "Sadın Erligin eş" ibaresi okunmaktadır. Bu kulplu ve kulpsuz maşrapalar Göktürk çağı taş heykellerinin ellerinde de vardır.

Bu eski devir maden eserlerinin süslemelerinde insan figürleri, hayvanlara oranla daha az yer alır. Bu eserlerdeki hayvan vücutları serbest desen zevkiyle sitilize edilmiştir. S biçiminde kıvrılmış vücutlar geriye dönen başlar v.b. Türk toplumunun madenî eserlere tatbik ettiği teknik ve estetik buluşları tarihin en eski zekâ seviyesini aksettiren delilleri arasında yer alır. Bu devirler içinde olgunlaşma çağını geçiren Türk hayvanî üslûbu M.S. 13. yüzyıl sonlarına kadar hâkim bir süsleme olarak kalmıştır.

M.S. 7. yüzyılda Avrupa'ya inen Avar Türklerinin madenî kayış süslerinde hayvan ve bitki motifleri yer alır. Çiçek ve sarmaşık dalları Avar süslemesinin özünü teşkil eder. Tokaların kayışa bağlanan yerleri hayvan motifli olduğu gibi bazen de yan yana getirilmiş yaprak kompozisyonludur. Hayvan figürleri arasında kuş başlı hayalî mahlûklar, grifonlar ve aslanlar bulunur. Esasen Hun geleneklerinde horoz ve cennet kuşu (feniks), ateş ve güneşin birer sembolüdürler. Hunlara ait kurganlardan çıkmış kumaşlarda ve eyerler üzerinde pek çok raslanır.

Yine bugünkü Macar ovalarına Karadeniz'in kuzeyinden gelen diğer bir akımla M.S. 9. yüzyılda inen Peçenek Türklerine ait pek kıymetli bir hazine de bugün Viyana "Museum für Angewange Kunst" da bulunmaktadır. Nagyszentmiklos hazinesini teşkil eden bu yirmiüç parça altın eser; kulplu sürahiler, ibrik, tas ve maşrapalardan ibarettir. Bunların bir çoğunun üzerinde kabartma ve oyma tekniklerle, oval madalyonlar içinde atlı muharipler, ku-

laklı kartallar ve geometrik tezyinat yapılmıştır. Bu kapların bazılarında Grek harfleriyle yazılmış Türkçe yazıtlar arasında "Buelâ ve Butanl" gibi eski Türk adlarına rastlanmaktadır. Bu hazine, üslûp bakımından Avar Türklerinin san'atı ile benzerlik gösterdiği gibi şekil bakımından Orta Asya toprak kaplarına dayanır. Böylece M.S. 7.-8. yüzyıl Orta Asya Türk tesirlerinin Orta Avrupa'daki ilk belirtileriyle karşılaşmış oluyoruz.

Orta Asya Türk kavimlerinin maden eserlerinde görülen ortak teknikler şunlardır: Döküm (kumlu ve kirli kalıplarla), baskı (pres işçiliği), savat (niello), ince altın ve gümüş plâka kaplama, kalemle oyma. Bu teknikler hemen hemen aynen Selçuklular devrine aktarıldığı gibi bunlara bazı yeni teknik buluşlar da eklenmiştir. Oğuz toplulukları, Sultan ve Emirlerinin idarelerinde yerleştikleri merkezlerde göçmen hayatına uygun san'at kollarının (halı, kilim) yanında maden eser atölyeleri de açmışlardır. Törenlerde, kıymetli taşlarla süslü altın ya da gümüş eyerleri kuşanmış cins atları sunmak, büyük saygı ve bağlılık işareti sayılan, ün salmış Oğuz geleneklerindedir. Orta çağ yazarları bu hediyelerin maddî ve işçilik değerlerini belirten pek çok övgülerde bulunmuşlardır. Selçuklu Sultanı Melikşah'ın kızının Bağdat'daki Abbasi halifesi Muktedi Biemrillah'la evlendirilmesi kararı üzerine, gelinin çeyizi ve Bağdat'a ulaşması ile ilgili övgü: "Muharremde Sultan Melikşah kızının cihazi, 130 deve ve 74 katır üzerinde Darülhilâfeye nakledildi. Develer üzerinde çul yerine rumî ipek örtülmüştü. Katırlar Dibace melikinin her çeşidiyle örtülmüş olup boyunlarında altın ve gümüşten çanlar ve gerdanlıklar bulunuyordu. Yüklerin büyük kısmı altın ve gümüşten ibaret olup develer üzerinde üç mahmil vardı. Katırlardan altısı üzerinde oniki gümüş sandık vardı. ki içlerindeki ziynet eşyasına kıymet biçmek mümkün değildi. Katırların önünde cins atlardan, mücevherat kakılmış altın eyerli otuzüç at ve pek çok altın büyük beşik bulunuyordu. Çeyizin önünde Sadü-

devle Gürhain, Emir Bursuk ve başkaları yürüyorlardı⁵.

Selçuklular zamanında imâl edilen gümüş ve altın takmalı gümüş, bakır ve tunç eserler yapıldıkları merkezlere göre dört kısma ayrılır. Bunların çoğu 12. yüzyıla aittir.

- 1- XI - XII. yüzyıl Horasan, Herat, Diyarbakır
- 2- XII - XIII. " Mezopotamya (Bağdat ve Musul)
- 3- XI - XIII. " Orta Anadolu (Konya, Sivas)
- 4- XII - XIII. " Selçuk Atabekleri idaresindeki Şam ve Halep

Bu çevrelerin başlıca örneklerini şamdanlar, ibrikler buhurdanlar,, havanlar, hayvan gövdeli fıskiyeler, davullar, tartılar, küçük tokalar, gümüş bilezik ve küpeler, üstürlaplar v.b. teşkil eder. Bunlar döküm, oyma, çizme, kakma, mineli kaplama, ajur oyma gibi tekniklerle işlenmişlerdir. Selçuklular bu değişik teknikleri tek tek kullandıkları gibi aynı eserde birkaçını bir arada da tatbik etmişlerdir. Orta Doğunun maden işçiliğindeki en parlak devrini yansıtan Selçuklular devri madenlerinin yenilikler göstermesi Musul ve Bağdatı fetihlerinden sonra başlar. 1055 den itibaren bu çevrenin eski geleneklerine yeni bir kompozisyon şeması ve ifade kudreti kazandırmıştır. Bilhassa stilize hayvanî üslûba dayanan bu dekor küfî yazılarla da zenginleştirilmiştir. Böylece Selçuk maden işçiliği sanatı klâsik bir şûbe halinde kendine özgü kurallarını bulmuş ve desenler alçak rölief karakteri kazanmıştır. Bazen döküm teknikleriyle plâstik figürler de yapmışlardır (Resim 1, 2). Gümüş karıştırılarak izabe edilmiş bu tunç örnekler arasına küçük madalyonlar içinde kanatlı sfenksleri ve insan figürlerini de katmak gerekir (Resim 3). XII. ve XIII. yüzyıllarda Horasan ve Anadolu'da döküm tekniğinin yanında maden levhalarını çekiçle dövmek sure-

tiyle şekillendirme tekniği de kullanılmıştır. Bu tip kaplar arasında hayvan ayaklı olanlarına da rastlanmaktadır (Resim 4). Horasan merkezine ait tarihli örneklerden bazıları Leningrad Hermitage Müzesi'ndedir. Edebiyat dili olan Farsça ve din dili olan Arapça kitabeli bir tunç divit H. 542, M. 1148 tarihlidir. Üzerinde "Ömer Bin El Fazl" San'atkâr imzası okunmaktadır. Diğeri de san'at tarihi edebiyatına Bobrinsky Bakracı adıyla girmiş 1163 tarihli, gümüş kakma süslemeli kaptır⁶. İstanbul Türk ve İslam Eserleri Müzesi'nde bu devre giren eserler arasında en dikkate değer olanları iki tunç şamdandır. (Resim 5, 6). 12. y.y. sonu ve 13. y.y. Musul ve Bağdat merkezlerindeki kati değişmeyi aksettiren teknik özellikler, gümüş ve altın kaplamalı eserlerde görülür. Burada kaplama parçaları arasındaki sınır belirsiz hale gelmiş ve üzerleri savat (niello) tekniği ile desenlenmiştir. Tarihli bir örnek Paris Louvre Müzesi'ndedir. Şam ve Mısır Sultanı Ebu Bekir için yapılmış olup M. 1238 tarihlidir. 1232 tarihli diğeri bir örnek de Londra British Museum de olup Musullu Suja ibni Mena san'atkâr imzalıdır. Dekorları arasında meandir motifi geniş ölçüde yer alır. Bu örme motif Musul merkezi için karakter teşkil edecek kadar bol kullanılmıştır. Bu merkezde yapılmış ibrikler de şekil bakımından bir ayrılık gösterirler. Süslemelerinde ise Stilize hayvanî motifler, 12. y.y.ın ikinci yarısında azalmış ve kemerli bölmeler içinde dal ve yaprak kompozisyonları gelişmiştir (Resim 7). İbrik üzerindeki üç firizde şu kitabe okunmaktadır: "Boyun kısmında: Emirul Müminin İzzul Mevlana Es Sultan El Seyydül Eclü El Mülk El Amil Nasruddin Vel Dünya Sultan El İslam Vel Muslimin Ebül Muzaffer Muhammed Bin Ebubekir.

Ortasında: İzzul Mevlana Essultan El Mülk El Amil Nasrel Dünya Vel Din El Muzaffer Muhammed bin Eyyub Halil Emirül Muminin.

Altında: İzzul Mevlâna Essultan El Seyyidül Eclül Mülk El Kamil, El Alim El

⁵ İbn'ül Esir, c. 10, s. 59-60.

⁶ E. Kühnel; Die Kunst des İslam R. 36.

Adil El Mücahit El Murabbit El Müeyyet El Muzaffer El Mansur Nasred El Dünya Veldin Sultan El İslam Vel Müslimin Ebül Muzaffer Muhammed bin Ebubekir bin Eyyüb Halil Emirul Müminin” Musul işi olan bu ibrik 1220 sıralarında yapılmıştır.

Orta Doğu’da Büyük Selçuklular devrinden bu yana tatbik edilen diğer bir maden süsleme tekniği de “Mine” süslemesidir. Bu süsleme, büyük eşyalarda bakır ve tunçla küçük süs eşyalarında ise altın ve gümüş üzerine yapılmıştır. 12.-13. y.y. Selçuklular devirlerine ait mücheverat eşyası pek az kalmıştır. Zamanımıza gelebilen küpe ve süs eşyaları gibi eserlerde bölmeli mine tekniğinin yanında madene uygulanan açık oyma (Ajur) tekniği de görülmektedir. Berlin Staatliche Museen, İslamische Abteilung’da 12. y.y. Selçuk süs eşyası bulunduğu gibi Newyork Metropolitan Müzesi’nde de 13. y.y.a ait olanları da vardır. Büyük parçaları içinde en dikkat çekicisi Innsbruck Tiroler Landesmuseum’daki mineli tunç tepsidir. Selçuklulardan Artuklu Hükümdarı Rükneddin Duvala Davut’a ait olup M. 1148 tarihlidir. Süslemesi bölmeli mine tekniğindedir. İnsan figürleri ve anka kuşu başlıca süs temasıdır. Kahire Müzesi’nde de Fustat kazılarında çıkmış bazı mineli örnekler vardır. Diyarbakır çevresine ait 12. y.y. bölmeli mine tekniği ile süslenmiş iki bakır ibrik İstanbul Türk ve İslâm Eserleri Müzesi’ndedir (Resim 8).

Madene uygulanan en eski madencilik tekniği “bölmeli mine”dir. Bu usuldeki mine işlerinde madenin süslenecek sathına, yapılacak süs örneğine göre ince maden teller lehimlenerek yerleştirilir. Bazen bu teller çubuk denecek kalınlıkta da olabilir. Bu çubuklar arasında kalan küçük bölme-leri teşkil eden yuvalara değişik renklerdeki mine tozları doldurulduktan sonra ateşle eritilerek şeffaf, sıvı bir cam elde edilir. Soğutularak katılaştırılan bu şeffaf mineler bu süre içinde madene yapışmış olur. İyice donduktan sonra cilâlanarak parlatılır. Bu şekilde altın telcikler ve çubuklarla sınırlı

çok renkli bir mine dekoru elde edilmiş olur. Yuvalara konmuş minenin kalınlığı arttıkça renk koyulaşır. Bazen bu kalınlığın rölief halini aldığı da olur. Buna “kabartma mine” denir. Avrupa Ortaçağ madenî din eşyalarında mine süsleme tekniği tatbik edilmişse de işçilik kolaylığı temin gayesiyle maden sathı oyularak mine süsleme yapılmıştır. Buna “gömme mine” denir. Gerek Doğu bölgelerinde, gerekse Batıda uygulanan diğer bir minencilik tekniği de “sıvama mine”dir. Bunda bölmeli ve oymalı tekniklerde olduğu gibi ayrı ayrı renkli dekor değil bütün sathı kaplayan tek renkli bir zemin süslemesi elde edilir. Bakır levha sathına birinci mine gömleği üzerine ikinci renkli mine tabakası sürülür. Bu teknikten doğan değişik süsleme de şöyledir: Koyu renkli birinci mine gömleğinin üzerine beyaz mine geçirilir. Bu beyaz mine iyice katılaşmadan süsleme çizilir, ve lüzumlu kısımlar kaldırıldıktan sonra alttaki koyu tabaka desen olarak kalır.

Selçuklular Devri Madenlerinde Görülen Süs Kompozisyonları:

1- İnsan ve hayvan figürlü kompozisyonlar (Zoomorfik süsleme):

Bu süslemenin zeminini kıvrım dallar, küçük yapraklar ve rûmî motifler teşkil eder. Kapları enine çevreleyen yırtıcı hayvan frizlerinde çeşitli hayvanları arka arkaya, dört nal koşu halinde ve mücadele sahnelerinde görmekteyiz. Her iki grupta vücutlar belli bir stilizasyona uğramış, estetik ve dramatik değerler bir arada gösterilmeye çalışılmıştır. 11.-12. y.y. Kuzey İran Selçuklular maden eserleri için özellik teşkil eden bu husus Horasan çevresi ve Herat tunç dökümcülüğünün geleneksel olarak tatbik ettiği süslemesidir. Bu hayvani üslûpta yapılmış bazı kapların kulplarını stilize edilmiş ejder veya aslanlar teşkil eder. Buhurdan veya su fıskıyesi gibi bazı kapların ise kendisi plâstik form içinde stilize hayvan şeklindedir. (aslan, sfenks, güvercin, kartal, v.b.) insan figürleri de aynı stilize ifadeye sahip olmakla beraber bir prens veya sultan bahis konusu oldu-

ğunda taht üzerinde bağdaş kurmuş vaziyette veya süvari olarak görünürler. Ekseriya silâhlarını kuşanmışlardır. Kompozisyon, madeni eserlerde sık sık tekrarlanan ve çok sevilen av sahnesi ise, sultanın veya sultan hanımın eline konmuş vaziyette bir doğan kuşu da tasvir edilir. İstanbul Türk ve İslâm Eserleri Müze'sinde 12. y.y.a ait bu tip iki şamdan bulunmaktadır (Resim 5-7). Her ikisinde de süslemelerini altın ve gümüş kakma ve kaplamalar teşkil eder. Birinin esas desenleri arasında çift başlı kartal (Selçuk arması) yer almaktadır (Resim 5). Bu motifin iki aslan tarafından taşınan bir taht üzerine oturmuş sultan ve elinde doğan kuşu bulunan kadın figürü ile meydana getirdiği kompozisyon çerçeve içine alınmıştır. Aynı kompozisyon bu şamdanın gövdesindeki esas frizde üç defa tekrarlanır.

Süvari figürleri genellikle ejder ya da diğer hayvanlara ok atar durumda geriye dönmüş ve gerilmiş olarak tasvir edilir. Bazen de birliğin başında giden bir kumandan durumundadırlar.

13. y.y. içinde bilhassa Musul'da yapılmış madenî eserlerde insan figürleri yukarıda anlatılanlardan başka, günlük hayat sahneleri içinde de gösterilmişlerdir. Yün eğiren, tanburunu çalan kadınların yanında ikili veya üçlü grup kompozisyonları halinde günlük dedikodularına dalmış, konuşur durumda olanları da vardır. Dansöz figürlerinin değişik ani duruşlarını tesbit eden sahnelerden başka bahçelerini kazan erkekler de sık sık tekrarlanmaktadır (Resim 9).

Hayvanî üslûpta süslenmiş madenî eserler arasında bilhassa çukur tas ve tabakların iç ve dış bordürlerinde çok zengin ve değişen şemalar halinde kullanılan bir kompozisyon da burç sembolleridir. Küçük kutular üzerinde ise insan kaderine hükmettikleri kabul edilen bu burç sembollerinin yanında aynı ökaristik mânada kullanılan şemalar olarak harpilere, balık gruplarına ve yüzyüze resmedilen kuş kompozisyonlarına da rastlamaktayız. Esasen 11. y.y. Büyük Selçuklular devri süslemesinin başlıca temalarından biri de "Orinto-

morfik" süslemedir. Kuş ve kanatlı hayvan figürlerini içine alan bu süsleme de yırtıcı hayvan kompozisyonlarında olduğu gibi kıvrık dallı zeminler üstündedir. Ancak bunlar yırtıcı hayvanların doldurduğu serbest ve uzayan alanlarda olmayıp madalyonlar içinde bilhassa tecrit edilmişlerdir (Resim 5). Kompozisyonlar tek veya çift kuş figürlerinden meydana gelmiştir.

Selçuklular devri el san'atlarında kullanılan diğer önemli bir süsleme unsuru da yazıdır. O da öbür süsleme grupları gibi madenî eserlerde rûmî ve yaprak desenli zeminler üzerine uygulanmıştır. Yazı, Türk maden san'atında İslâmî bir süsleme olarak karşımıza çıkar. Ancak bazı çeşitlerinde Orta Asya hayvanî üslûbunun etkilerini görmek mümkündür. Kûfi yazının çeşitleri sayılan düğümlü, çiçekli ve geometrik çizgili grupların yanında figüratif çeşidi özel rağbet görmüştür. Bilhassa Horasan Herat ve bütün Orta Doğunun Türklerle meskûn Kuzey bölgelerinde kullanılmıştır. Buna karşılık Güneydoğu Anadolu ve Kuzey Mezopotamya'da düğümlü kûfi yazı çok rağbet görmüştür. Artuk Oğullarına ait 12. y.y. Selçuk davulu bu tip yazının karakteristik bir örneğini vermektedir (Resim 10). Figürlü yazı cinsi sadece kûfi hat'da değil Selçuk nesih'inde de pek çok kullanılmıştır. Bu yazı cinsine Nakşi ya da konuşan yazı denir⁷.

Figürlü yazılarda harf çizgilerini insan ve hayvan vücutları teşkil eder. Böyle figürlü yazı frizlerinin okunmuş örnekleri olduğu gibi tamamen dekoratif olanları da vardır. 13. y.y. başına ait figürlü yazı frizli, okunmuş örnekler U.S.A. Cleveland Museum of Art, London British Museum, Leningrad Hermitage, Paris Louvere ve Berlin Staatliche Museen İslamische Abteilung, ... müzelerinin madenî eserler koleksiyonlarında bulunmaktadır. Benzer örneklerinden zengin bir grup ta İstanbul Türk ve İslâm Eserleri Müzesi'nde bulunmaktadır⁸.

⁷ Prof. Dr. O. Aslanapa; Türk San'atı s. 287

⁸ D. BARRETT; Islamic Metalwork in the British Museum, London 1919.

Figürlü yazı sadece İslâmî eserlerde görülmeyip Orta Çağ Avrupa İncillerinde de kullanılmıştır. 9.-10. y.y. lar da Kuzey Fransa, Avusturya ve Batı Almanya bölgelerinde istinsah edilmiş İnciller üzerinde diğer çevrelere oranla bu yazı tipi daha çok görülür. En karakteristik örneği Almanya, Essen Katedrali'nin hazinesindedir. (İncipi Prologus Marci Ev.,) 9. y.y. başına ait bu incilin İslâmî teshibi andırır şeklinde süslenmiş sayfalarında yazıyı, ejder başlarıyla sonuçlanan ve birbirlerine örgüler meydana getirerek dolanmış spiral hatlar ve kuş vücutları teşkil eder.

Selçuk madenî eserlerinde yazılar basit kûfi harflerle veya nesih olarak ünvan, tarih ve aidiyet belirttikleri gibi sadece dekoratif gayelerle de tatbik edilmişlerdir. Bu nevi dekoratif yazıların harf uçları insan ve hayvan başlı olabildiği gibi sade olarak da görünürler. Bunlarda her hangi bir mâna yoktur. Bazı defalar ise "Allah" v.s. gibi kelimelerin tekrarlanarak birleşmesinden uzun, dekoratif firizler meydana getirilir.

Selçuk süslemeciliğinin büyük gruplarından biri olan geometrik kompozisyonlar madenî eserlerde de fazlasıyla görülmektedir. Bunlar hayvanî üslûpda süslenmiş firizlerin iki yanlarında örgü veya lozanj bantları halinde yer aldıkları gibi bu süslemelerin dışında kalan boş sahaların doldurulmasında da kullanılırlar. Selçuklular devri Musul maden işçiliğinin özelliğini teşkil eden bu husus, tarihli ve imzalı örneklerinde pek çok tatbik edilmiştir. Bazen

tamamen geometrik motifli desenlerle süslenmiş kaplarda görülmektedir. Bunların motiflerini yıldız, lozanj, dörtgen, küçük daire ve noktalar teşkil eder. İç içe geçmiş spiral hatların düğümler ve birbirini takip eden daireler meydana getirmeleri madeni süslemelerin esas temalarından biridir. Bu geometrik süslemeler de Rumi ve hayvanî motifler gibi gümüş ve altın kakmadır. Çiçekli kûfi kitabeler kartuş veya dairelerin içini doldurur.

Bitkisel süsleme, erken devir selçuklu san'atında belirtildiği gibi esas örnek olarak değil zemin kompozisyonu olarak kullanılmıştır. 13. y.y. dan itibaren ise özgür bir süsleme değeri kazanır. Erken devir maden eserlerimizde gelişmiş olarak görülen bu bitkisel üslûp Türk san'atının diğer şubelerinde daha geç karşımıza çıkar. 14. ve 15. yüzyıllarda bitkisel üslûbu özgürlüğünü yansıtan bir gelişme içinde takip etmek mümkündür. 13. y.y. maden eserleri arasında bitkisel üslûplu en karakteristik örnek Türk ve İslâm Eserleri Müzesi'ndeki gümüş kakmalı ibriktir (Resim 6).

Selçuklular devrindeki Türk Maden Sanatının bir halk sanatı olarak gelişmesi Anadolu'daki Osmanlı hükümlerliği zamanında da devam etmiştir. Bakır, tunç, sarı pirinç eserler gerek dinî yapılarda gerekse günlük hayat araçlarında kullanılmak üzere imâl edilmişlerdir. Bursa ve Edirne'den sonra maden imalatının en mühim merkezi İstanbul'dur. İstanbul, 16. ve 17. y.y. yıllarda geliştirdiği bu koldaki şöhretini 18. ve 19. y.y. yıllardaki gümüş işçilikleriyle devam ettirecektir.

R. HARARI; Metalwörk after the early Islamic period, A Survey of Persian art, ed. A. U. Pope, London 1938, vol 6.

D. S. RICE; Studies in Islamic Metalwork III, Bulletin of the School of Oriental and African Studies, 1953.

R. ETTINGHAUSEN; The Wade Cup in the Cle-

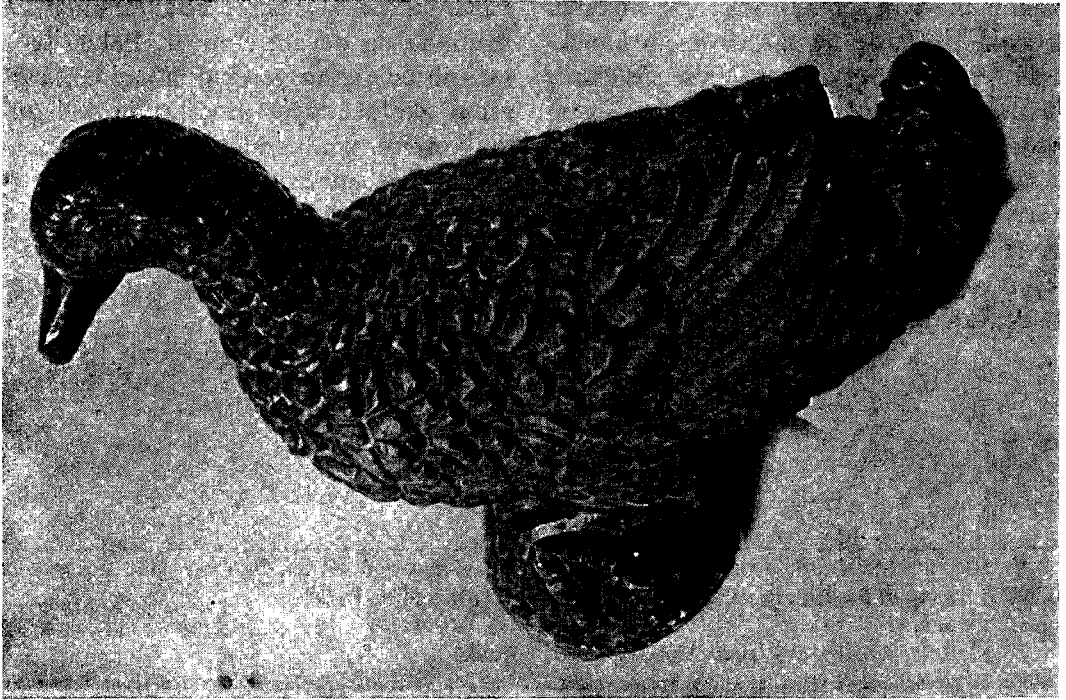
veland Museum of Art. Its Origin and Decorations. Art Orientalis II. 1957.

SAMMLUNG F. SARRE; Ergennnisse Islamischer Kunst, Berlin 1906.

M. S. DIMAND; Saljuk Bronzes from Khorasan, Bulletin of the Metropolitan Museum of Art vol. 4, 1945-46.



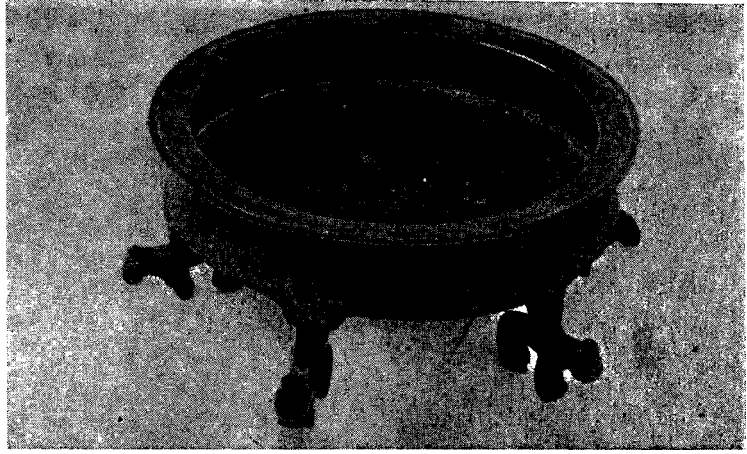
Res. 1 — Tunç Kartal Selçuk XII. Y. Y. (Türk ve İslâm Eserleri Müzesi En. No: 2641



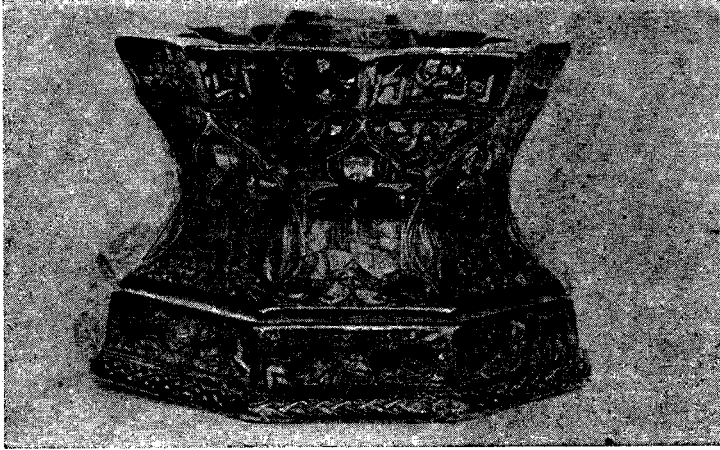
Res. 2 — Tunç Ördek Selçuk XII. Y. Y. (Türk ve İslâm Eserleri Müzesi EN. No: 1497



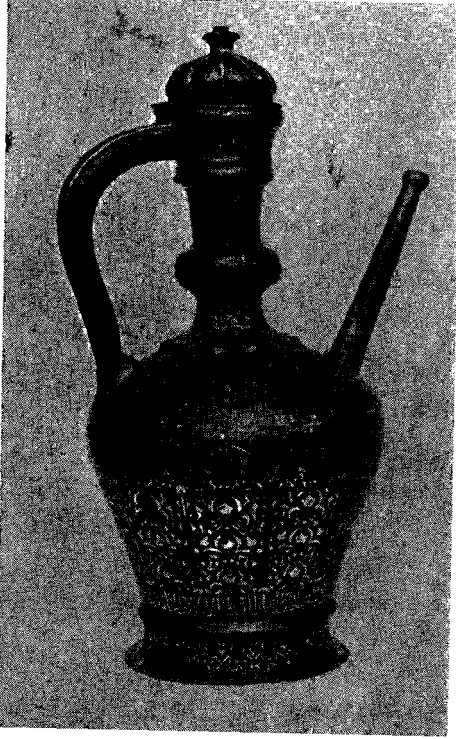
Res. 3 — Tunç ayna Selçuk XI. Y. Y. (Türk ve İslâm Eserleri Müzesi En. No: 2972



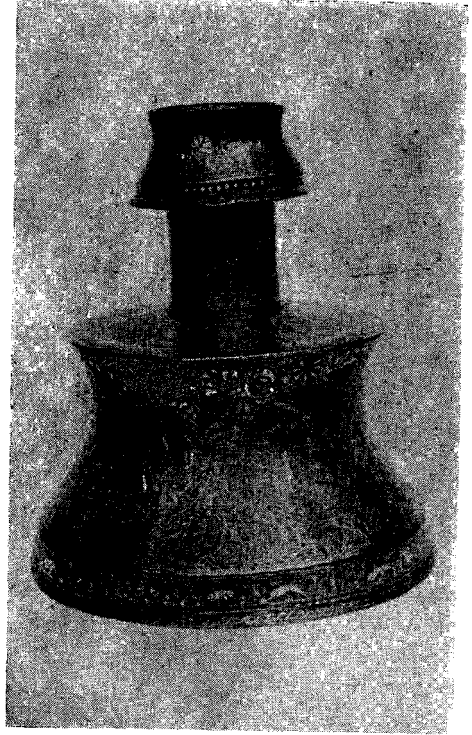
Res. 4 — Tunç kap. Selçuk XI. Y. Y. (En. No: 2557).



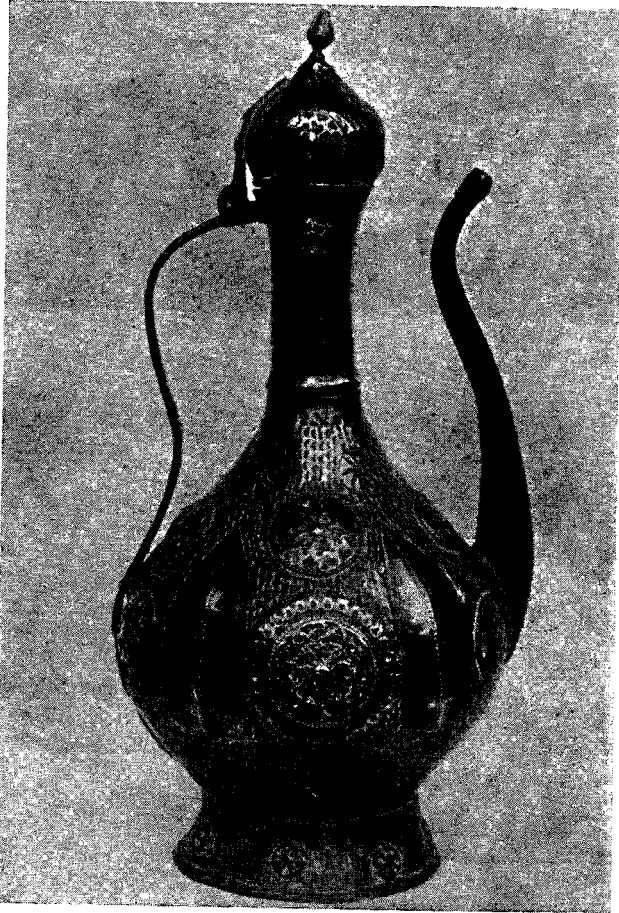
Res. 5 — Tunç Şamdan Selçuk XII. Y. Y. (Türk ve İslâm Eserleri Müzesi En. No: 1329



Res. 6 — Bakır İbrik Selçuk XIII. Y. Y. (Türk ve İslâm Eserleri Müzesi Eni En. No: 218



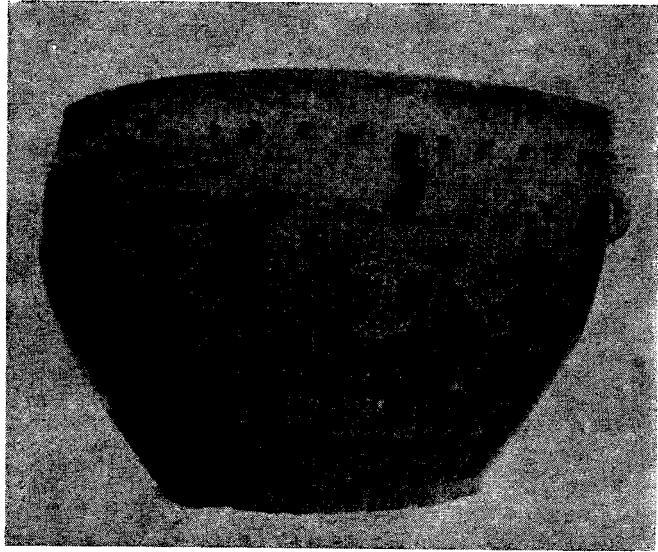
Res. 7 — Tunç Şamdan Selçuk XI. Y. Y. (Türk ve İslâm Eserleri Müzesi En. No: 109



Res. 8 — Mineli Bakır İbrik Selçuk XII.Y. Y. (Türk ve İslâm Eserleri Müzesi En. No: 1483



Res. 9 — Tunç Şamdan Selçuk XIII. Y. Y. (Türk ve İslâm Eserleri Müzesi) En. No: 2958



Res. 10 — Tunç davul Selçuk. XII.
Y. Y. (Türk ve İslâm Eserleri Müzesi)
En. No: 2832

