

ERMENEK'TE BİR EV

Seyit YILDIRIM*

Sivil Mimarimizden olan evler, köşkler, saraylar toplumların örf ve adetleri, kültür ve medeniyetleri hakkında en iyi fikir veren yapılardır.

Tamamen içe dönük olarak plânlanan evlerimize bakılarak aile fertlerinin birbirine ve topluma karşı duyduğu sevgi ve saygı, komşulara gösterilen ilgi ve tabiata bağlılık, temizliğe ve sağlamlığa verilen değer hemen anlaşılır.

Dinine samimiyetle bağlı olan, mutfağın suyu ile helâsının pis su kanallarını bile ayrı yapacak kadar ince düşünceli olan insanlarımız, hemen her mimari detayda, birer sanat eseri olan gündelik kullanım eşyasında milli karakterimizin özelliklerini yaşatmıştır.

Teknolojinin zamanla gelişmesi, sosyal ve kültürel yaşamın değişiklik göstermesi, plânsız ve kötü şehirleşmenin sonucunda, egoist bir hayat anlayışının kentlerimize hakim olmaya başlaması ile geleneklerimizin, örf ve adetlerimizin sembolü olan eski evlerimiz günden güne kaybolmaya yüz tutmuştur.

Menşei Türk Çadır Mimarisi'ne uzanan Türk evindeki oda, tıpkı bir çadırda olduğu gibi, oturma, yemek yeme, pişirme,... gibi fonksiyonlara cevap verecek şekilde planlanmıştır.

Türk evinde sofadan odaya girişte kapı kanatlarının açıldığı bir aralık veya bir sahanlık vardır. Bu, çok defa oda döşemesinin zemin kotundan daha alçaktır. Daha zengin oda tiplerinde bu sahanlık, bir ara bölüm halinde büyük tutulmuştur. Buna seki altı denilir (Resim: 1). Seki üstünün hemen karşısında ocak yer almaktadır. Odaların girişinde veya seki altında yüklük dediğimiz büyük dolaplar bulunmaktadır. Bunların arasından bir tanesi gusulhane olarak düşünülmüştür.

Duvarlarda bazı gündelik ev eşyasının bulunduğu açık duvar nişleri veya gözleri bulunur. Pencere

üst seviyesinde ve ocağın üstünde, oda duvarlarında çepeçevre dolaşan raflar vardır (Resim: 2). Buna sergen veya terek denir. Zengin evlerinde bu tereğin yukarısında tepe pencereleri açılmıştır.

Türk evinde odanın süsleme bakımından dikkate değer kısımlarından biri de ahşap işlemeli tavanıdır.

Türk evini meydana getiren ve onun en önemli bölümlerinden biri de sofadır. Anadolu'nun çeşitli yerlerinde, hayat, sayvan, çardak, divanhane gibi isimler alan sofa, Türk evinde odaları birbirine veya servis mahalline bağlayan bir geçit olduğu gibi, ev halkının toplandığı, düşün ve eğlencelerin tertip edildiği yerdir. Türk evinde her oda bir ev, sofalar bu evlerin açıldığı sokak ve meydanlar gibi düşünülebilir.

Sofanın plândaki yeri doğrudan doğruya evin tipini tayin eder. Böylece sofa odaların önünde, arasında veya ortasında olmak üzere üç ayrı plan tipi meydana getirir¹. Ayrıca sofasız plan tipi vardır ki, bu tip evlerde odalar yan yana dizilmek suretiyle oluşur. Odalara giriş doğrudan doğruya avludan sağlanmıştır. Urfa ,Diyarbakır evlerinde görüldüğü gibi. Konya'da "Mabeynli Ev" denilen ev ise iç sofa- lı veya ara sofa lı ev tipinin prototipini teşkil eder.

Konya Sahip Ata Hankâhı, Aksaray Sultan Hanı gibi bazı Selçuklu yapılarının kısmî plânlarını hatırlatan bu ev tipinin, Anadolu'da eski bir geçmişe sahip olduğu anlaşılmaktadır.

Türk evinde haremlik-selâmlık bölümleri vardır. Ancak bu ayırım kırsal bölgelerde görülmez. Oda sayısının birden fazla olduğu şehir evlerinde genellikle başoda selâmlığa ayrılmış, diğer oda hareme tahsis edilmiştir. Zengin ve çok bölümlü plân uygulamala-

(*) Araş. Gör. Seyit YILDIRIM, Selçuk Üniversitesi Mühendislik - Mimarlık Fakültesi, Mimarlık Bölümü, KONYA.

(1) Bkz. S. Hakkı ELDEM, Türk Evi Plan Tipleri, İ.T.Ü. Mimarlık Fakültesi Yayını, İstanbul 1955, 2. baskı, İstanbul 1972.

rında haremlik-selâmlık ayrı ayrı bölümlerde veya binalarda yer almıştır. Odalardan büyük olanına ve çevreye hakim bir görünüşe sahip odaya "Divanhane veya Başoda" adı verilmektedir.

Izgallar Konağı

Mut-Ermenek karayolunun üzerindeki Çamlıca köyünde (eski adıyla Muhallar) karayolunun güneyinde yer alan yamaca, kare avlu içine üç katlı olarak kısmen yığma, kısmen hımsız tekniğinde yapılmıştır (Resim: 3, Çizim: 1, 5).²

Avluya kuzeyden, büyük ve iki kanatlı ahşap bir kapıdan girilir (Resim: 4). Kapının üstü beşik çatılı çinko saçak ile örtülüdür. Süssüz ve sade yapılan ve eski han kapılarını andıran bu kapının kanatlarından birine, insanların girebileceği küçük bir yavru kapı açılmıştır. Kapıdan girildiğinde sağda yer alan tamamiyle devşirme taş ve yarım sütun başlıklarından yapılmış olan kemerli çeşme ilgi çekicidir (Resim: 4). Çeşmenin üst örtüsü ahşaptır. Çeşmenin yalağı ise yine çevreden toplanmış antik bir sütun başlığının oyulması ile meydana getirilmiştir.

Konağa bitişik, fakat kapısı avluya açılan iki ilginç mekân vardır. Konağın kuzeybatı duvarına bitişik olarak inşa edilen bu mekânlardan birisi, tamamen ahşaptan yapılmış olup üzeri kırma çatı ile örtülü ve kiremit kaplıdır (Resim: 5). Batıya açılan kapının sağında ve solundaki pencerelerin üzerine ince yuvarlak çıtaların çapraz çakılmasıyla bir kafes yapılmıştır. Odanın kuzey cephesinde de benzer bir pencere yer almaktadır. Burası evin efendisinin, ev halkını rahatsız etmeden arkadaşlarıyla oturup sohbet edebileceği yazlık oda özelliğini taşımaktadır.

Odadan içeri girildiğinde yan duvarlarda oturmak için kullanılan yerden 60 cm yüksekliğinde ahşaptan sedir yer almaktadır. Ortada masa kadesi vazifesi gören sütun ve başlığı bulunmaktadır.³

(2) XX. yüzyılın ilk yarısında Izgal Osman lakaplı köy ağası tarafından Hacı Bey denilen Ermenek'li bir ustaya yaptırılmıştır. Konağın yapımında köylüler cebren çalıştırılmış ve inşaatta çevreden bulunan antik taşlardan da faydalanılmıştır.

(3) Yazlık oda olarak kullanılan bu mekânın ortasında çevreden bulunmuş antik bir yarım sütun ve başlığı vardır. Bunun üzerinde 20 cm kalınlığında taş bir tabla bulunduğu ve sütun başlığının üzerinde bir bilye ile döndüğü söylenmektedir. Söylendiğine göre yemek ve içmeye düşkün olan Izgal Ağa, bu odayı bu tür isteklerini, rahatça gerçekleştirmek için inşa ettirmiştir.

Avlu içinde yer alan diğer ilgi çekici mekân, konağın güneydoğu köşe duvarına bitişik ve tek katlı olarak inşa edilen kısmıdır (Resim: 6).

Dış cephesi sıvanmış bu mekâna konak girişinin hemen yanından, batı duvarına açılmış bir kapı ile girilmektedir. Kapı yanında avluya açılan pencere içerisini aydınlatmaktadır. Bu mekân konaktan bağımsız olarak yapılmış olup, odanın kuzey duvarında 60 cm genişliğinde ahşaptan bir dolap yer almakta ve bu dolabın alt kısmı gusülhane olarak kullanılmaktadır. Odanın üstü tek yöne eğimli çatı ile örtülü kiremit kaplıdır. Bu mekân selâmlığın misafirhanesidir.

Konak avlusunun güneybatı köşesine ahşaptan bir helâ yapılmıştır. Dış haliyle orijinal halini koruyan helânın iç kısmı sonradan değiştirilmiştir. Helânın üstü beşik çatılı çinko saçak ile örtülüdür (Resim: 7).

Avlunun ortasında yer alan konak, taş duvarlar üzerine ahşap hatıl atılarak yapılmış olup, cepheleri toprak sıva ile sıvanarak turuncu renkte boyanmıştır. Bugün bu sıvalar yer yer dökülmüştür. Konağa güney cepheden taş basamaklarla çıkılan bir sahanlığa açılmış, iki kanatlı ahşap bir kapı ile girilir (Resim: 8). Bu kapı kanatları çakma tekniğinde bitkisel motiflerle süslüdür. Bugün bu motifler kısmen bozulmuştur. Kapıdan aralık tabir edilen bir mekâna geçilir.

Tavanı ahşap kirişlemeli, duvarları kireç badanalı aralıktan, birer kapı ile doğu ve batıdaki odalara geçildiği gibi, kuzeydoğuda yer alan merdivenle ikinci ve üçüncü katlara çıkılmaktadır. Ayrıca aralık merdivenindeki sahanlıkta yer alan bir kapı ile küçük bir odaya girilir. Hamam olarak kullanılan bu mekânın zemini beton kaplanmış ve burası kuzeye açılan küçük bir pencere ile aydınlatılmıştır.

Aralığın kuzeydoğu köşesindeki merdivenin sonunda, biri açık, diğeri kanatlı iki dolap yer almaktadır. Aralığın batısındaki bir kapı ile tavanı ahşap kirişlemeli, duvarları kireç badanalı bir odaya geçilir (Resim: 9). Oda, güney duvarlarının köşelerine açılmış 108 cm genişliğinde pencerelerle aydınlatılmaktadır. Pencereler arasındaki bölümde ise yüzeyi alçı kaplı bir ocak bulunmaktadır. Ocak üstünde güney duvarı boyunca bir terek devam etmektedir. Odanın yerden 70 cm yüksekliğindeki bütün duvarları ahşap kaplanmış. Odanın kuzey duvarında ocağın tam karşısında ahşap bir dolap yer almaktadır.

Üst kısmı kemerli ve açık olan bu dolabın alt kısmı kapalıdır.

Giriş kapısının sağında ve solunda 60 cm genişliğinde yüklük yer almakta, bunun alt kısmı gusülhane olarak kullanılmaktadır. Yüklük kanatları yuvarlak çitaların yan yana ve çapraz çakılması suretiyle süslenmiştir. Yüklüğün üst kısmı boydan boya devam eden yuvarlak kemerli beş gözden oluşmaktadır. Burası erzak koymak için kullanılmaktadır. Odanın giriş kapısının karşısında, kuzey duvarlarında yer alan dolabın bir eşi bulunmaktadır. Odada 40 cm yüksekliğinde ahşap sedir bulunmaktadır. Pencere-lerin üst seviyesinde yer alan ahşap silme odanın bütün duvarlarında devam etmektedir. Konaktaki bütün odalarda ve sofalarda böyle bir silme kuşağı görülmektedir.

Aralığın doğu tarafındaki oda, bir eşik ile daha yüksek tutulmuştur. Bu odanın bütün yüzeyleri ahşap kaplanmıştır. Tavanı ahşap kirişlemeli olan bu oda beş hücreye bölünmüş ve her hücreye bir kapı açılmıştır. Sandık odası olarak kullanılan bu hücrelerin yüksekliği 2.00 m dir.

Aralıktan yukarı çıkıldığında tavanı ahşap kirişlemeli büyük bir sofaya girilir (Resim: 10, Çizim: 2).

Sofa üçü güney cepheye, ikisi doğu ve batıya açılan beş pencere ile aydınlatılmaktadır. Giyotin pencere denilen bu sürme pencereler sürme kolunun yukarı itilmesiyle açılmaktadır. Her pencere kanatı ahşap kayıtlarla küçük gözlerle ayrılmıştır. Pencere-lerin üst kısmı yarım daire olup, bunlar ahşap kayıtlarla küçük çeyrek tablalara bölünmüştür. Güney taraftaki pencerelerin bulunduğu zemin 20 cm yükseltilerek, bir seki oluşturulmuştur.

Sofanın kuzey tarafında yer alan kapı ile küçük bir mekâna geçilir. Mutfak olarak kullanılan bu mekân kuzeye açılmış pencere ile aydınlatılmaktadır. Duvar önünde bir tezgah ve bunun üstünde de bir terek yer almaktadır.

Sofadan üst kata çıkan merdiven boşluğunda güzel bir dolap vardır. Ön yüzü ağzı açık şekilde olan bu dolabın gerisinde, gizli bir bölme bulunmaktadır (Resim: 11).

Sofadan yanlardaki odaya geçildiği gibi, merdivenle üst kata da çıkılır. Batıdaki odaya bitkisel motifli kapıdan girilir. Karşı duvar köşelerinde iki eş pencere ve ortada alçıdan yapılmış bir ocak vardır

(Resim: 12). Pencere-lerin yüksekliği fazla tutulmuştur. Bu pencerelerin her biri iki kanatla açılmaktadır. Pencere-lerin dış yüzeylerine ahşap pancurlar takılmıştır⁴. Pancur alt pencerelerde görülmez. Benzer pencereler odanın kuzeybatı ve güneybatı köşelerinde de mevcuttur. Batı duvarları arasında yer alan ocak, dilimli kemer şeklinde alçıdan yapılmış olup, üzerinde siyah bir zemin üzerine yaldızla "Er rızk-ül Allah" yazılıdır. Kuzey ve güney duvarlarında karşılıklı iki pencere ve dolap yer almaktadır (Resim: 13, 14). Bu dolapların üst kısmı bitkisel motiflerle süslü kaş kemer biçiminde açık, alt kısmı ise küçük iki kanatla açılabilen kapalı niş şeklinde tertip edilmiştir (Resim: 15). Dolap kanatları ahşap çakma tekniğinde yapılmış bitkisel motiflerle süslenmiştir.

Odada ilgi çekici bir özellik, duvarlarda yer alan sıva üstü renkli nakışlardır (Resim: 16). Primitif şekilde baskı ve fırça ile çizim tekniğinde yapılan resimler, odanın bütün duvarlarında ve pencere nişlerinde yer almaktadır. Kapısının sağında ve solunda iki kanatla açılan yüklük yer almaktadır. Kanatlarda bitkisel motifli süslemeler bulunmakta ve yüklük bölümlerinden birisi gusülhane olarak kullanılmaktadır. Odanın ilgi çekici bir elemanı da ahşap süslemeli tavanıdır (Resim: 16). İç bükey profilli bir pervazın çerçevelediği dikdörtgen şeklindeki ahşap tavan geometrik motiflerle süslenmiştir. Ortada çakma tekniğinde geometrik motiflerle yapılmış bir göbek bulunmaktadır. 32 dilimden oluşan bu göbek tavana plastik bir görünüş kazandırmaktadır. Sonradan sobanın kullanılmaya başlanmasıyla, eski ocağın üstüne bir boru deliği açılmıştır. Kışlık misafir odası olarak kullanılan bu oda konağın en güzel yeridir.

Sofadan, doğudaki odaya sade bir kapıyla girilir. Bu odanın diğer odaya nazaran sade olarak yapıldığı görülmektedir (Resim: 17).

Burası, ikisi doğu diğerleri kuzeydoğu ve güneydoğu köşelerine açılmış dört pencere ile aydınlatılmaktadır. Doğu cephesinde pencereler arasında bir ocak yer almaktadır. Ocağın üstünde terek bulunmaktadır. Kuzey ve güney duvarlarındaki pencerelerin yanında ahşaptan gömme bir dolap görülmektedir (Resim: 18). Üst kısmı açık olan dolabın alt kısmı kânatlıdır. Kanatlar çitaların çapraz çakılması suretiyle süslenmiştir. Odaya giriş kapısının hemen yanında bulunan yüklüğün üst kısmına yarım daire kemerli nişler yapılmıştır (Resim: 19). Burası erzak

(4) Avrupa Mimarisinde kullanılan pancurun Ermenek'teki bu evin pencerelerinde kullanılması ilgi çekicidir.

deposu olarak kullanılmıştır. Ahşap kaplı tavan çitallerla süslenmiş, orta kısma geometrik motifli göbek yerleştirilmiştir (Resim: 20).

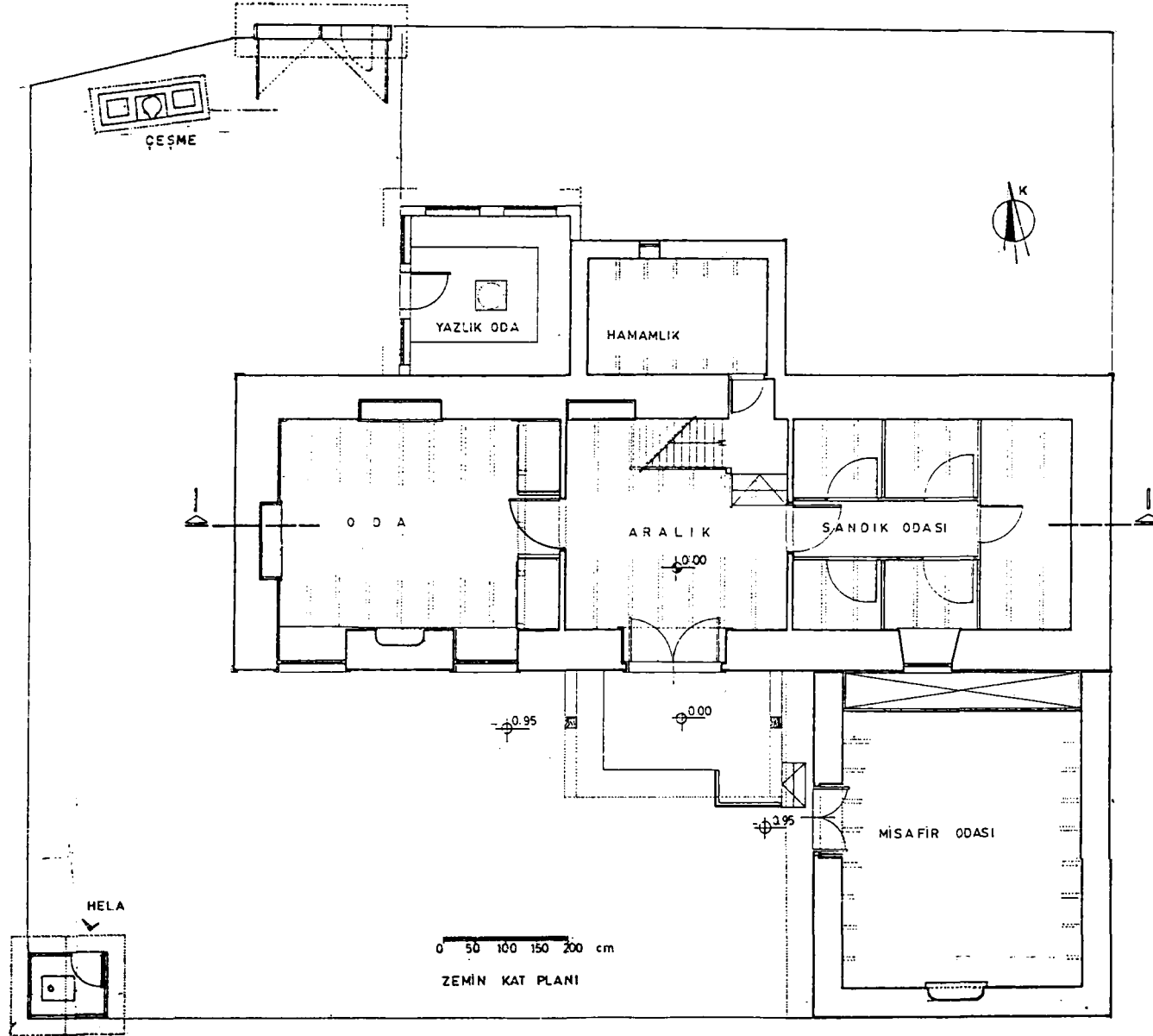
Sofadan üçüncü kata çıkıldığında çok değişik bir mekânla karşılaşılır. İkinci kattaki sofa burada küçük bir cihannümaye dönüşmüştür (Resim: 21). Çünkü yanlardaki odalar ikinci katta son bulmuştur. Cihannüma katından bunların çinko kaplı kırma çatıları görülmektedir.

Kuzey-güney istikametinde uzanan bu cihannüma 7.70x3.32 m ebadında dikdörtgen planlı bir mekân olup, 17 cm kalınlığındaki duvarları bağdadi tekniğinde yapılmış ve dört yöne açılmış pencerelerle aydınlatılmıştır (Çizim: 3). Kuzey ve güneyde yer alan pencereler dışında diğer pencereler dikdörtgen şeklinde ve alttaki sofa pencereleriyle aynıdır.

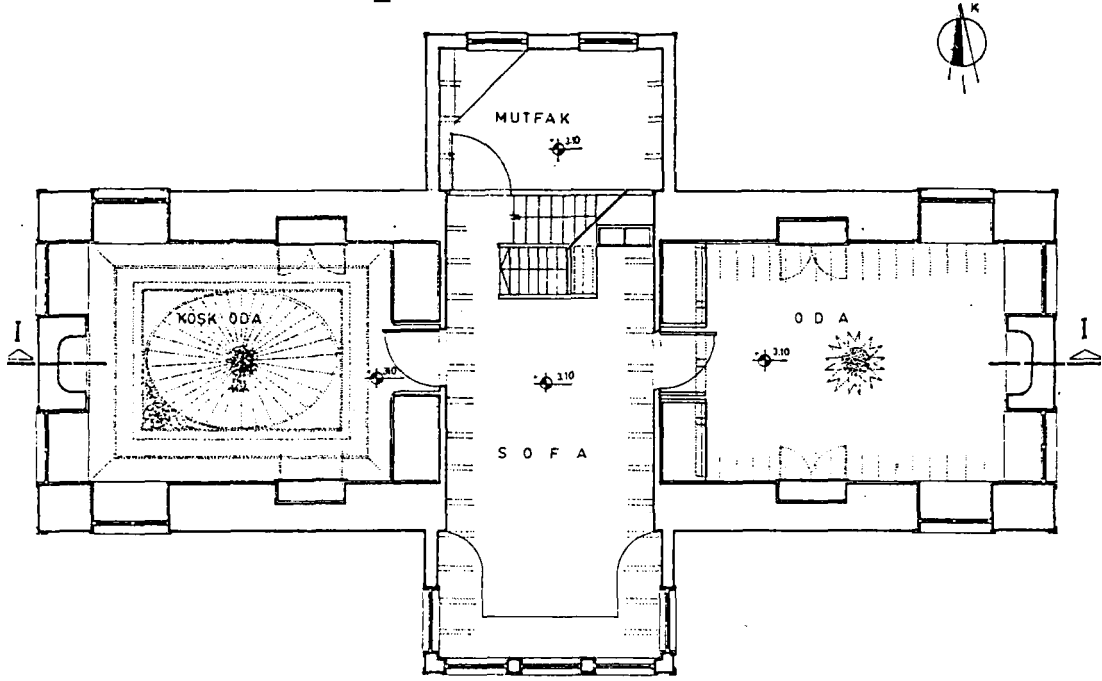
Badanalı duvarın eteğindeki küçük bir açıklıktan çatı arasına geçilir. Çatı arası anbar olarak kullanılmaktadır. Cihannümanın tavanı bir kubbe ile yükseltilerek içerisi sıvanmış ve orta kısma geometrik ahşap göbek yerleştirilmiştir (Resim: 22, 23). Kubbe

kısmı basıktır ve yaklaşık yüksekliği 140 cm dir. Göbek kısmı hariç bütün kubbe yüzeyi kireçle badanalıdır. 80 cm çapında olan bu ortadaki göbek üzerine, altı köşeli yıldız, onun da içine 40 cm çapında ikinci bir göbek yapılmıştır. Göbek çakılmadan önce zemine kumaş yapıştırılıp onun üzerine dekoratif göbek çakılmış, böylece zengin görünümlü bir süsleme ortaya çıkmıştır. Aynı teknikte yapılmış geometrik süslemeler kubbe eteğindeki tavan köşelerinde de yer almaktadır (Resim: 23). İçeride yükseltilen bu küresel örtü dışta alt sofa üstünden sekizgen bir kaide ile yükselen üzeri çinko külâh kaplı bir kule görünümü almıştır (Çizim: 4, 5).

Türk evinin ilginç özellik gösteren örneklerinden biri olan, Izgallar Konağı başkent İstanbul'daki 19. yüzyıl mimarisinin tesiri altında biçimlenen Anadolu'nun taşra tipi Türk evi örneklerinden biridir. Ermenek'in geleneksel ev tipinden, gerek ölçü, gerekse mimari kompozisyon bakımından ayrılan bu örnek, Geç Devir Osmanlı Mimarisi'nde merkezi otoritenin yerel mimariye yansımış bir temsilcisi gibidir.



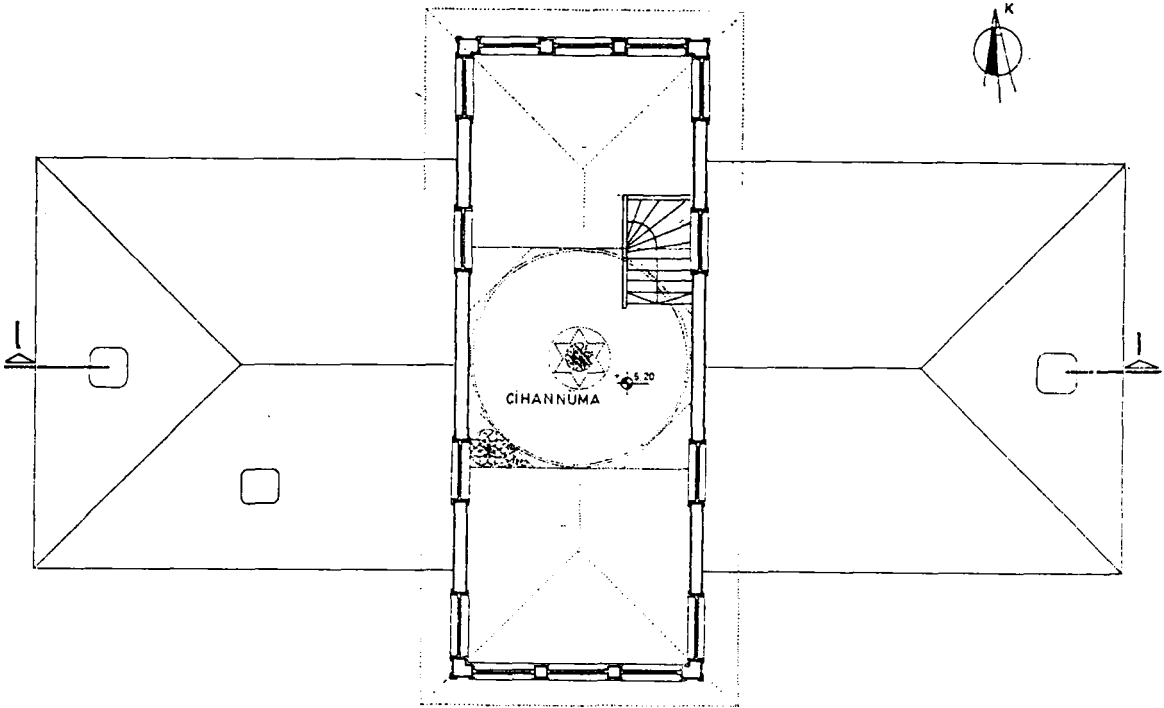
Çizim: 1



0 50 100 150 200 cm

I. KAT PLANI

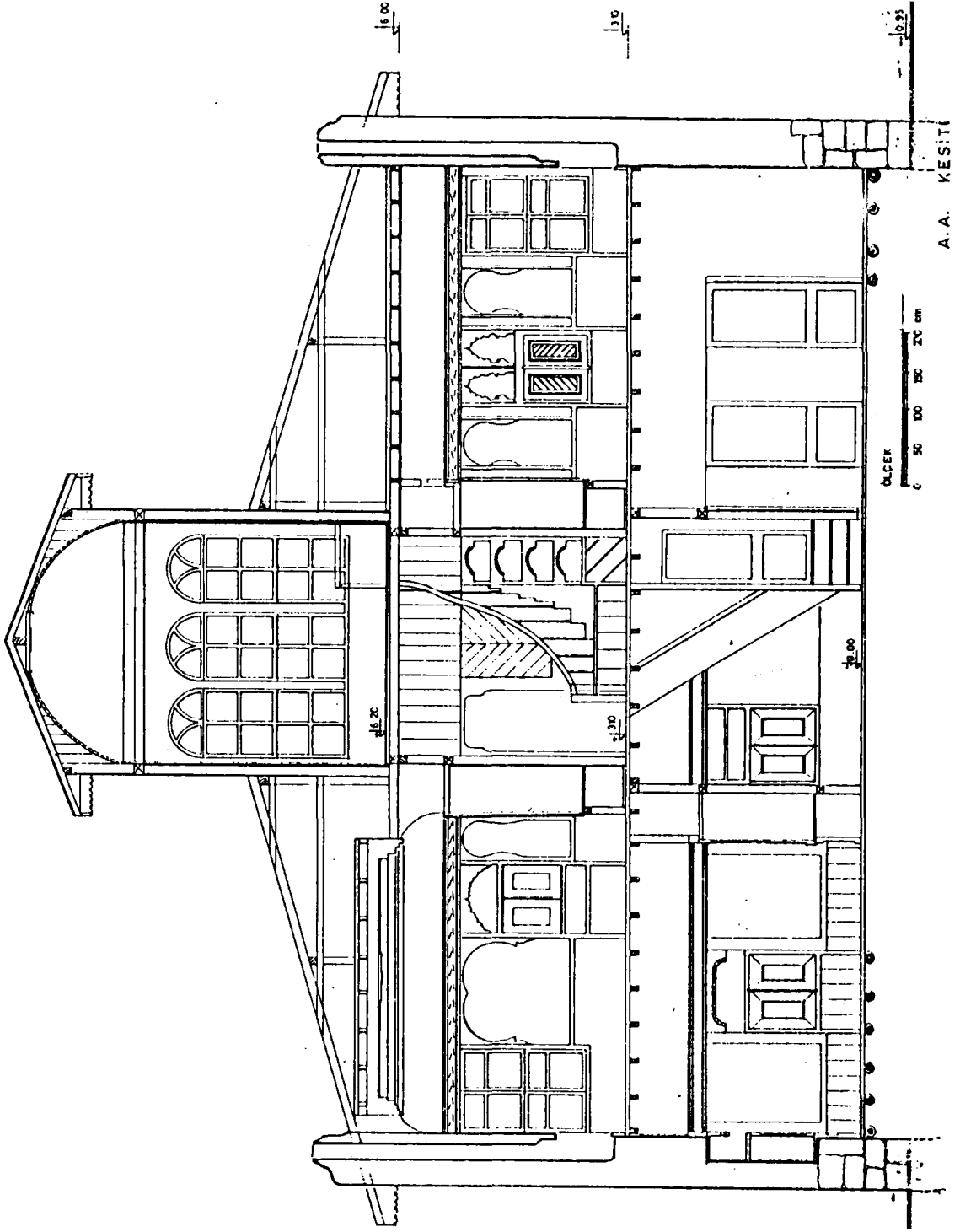
Çizim: 2



0 50 100 150 200 cm

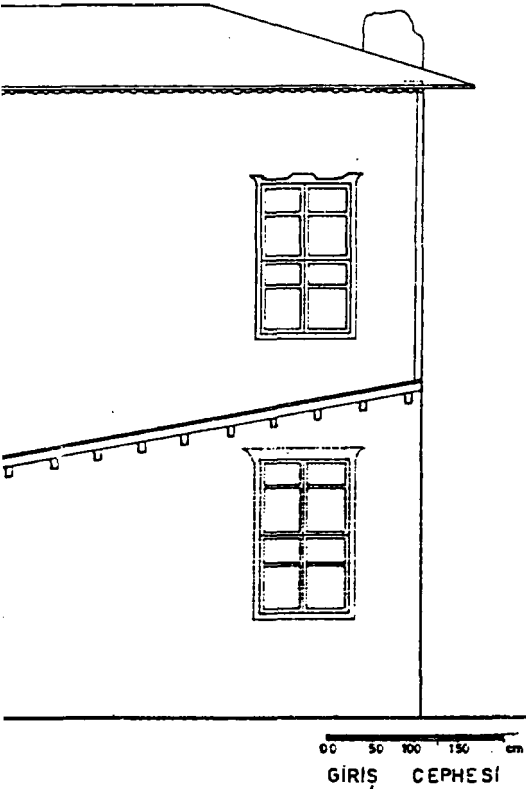
I.I KAT PLANI

Çizim: 3





Çizim: 5





Resim: 1- Izgallar Konađı sofasının bir köşesi



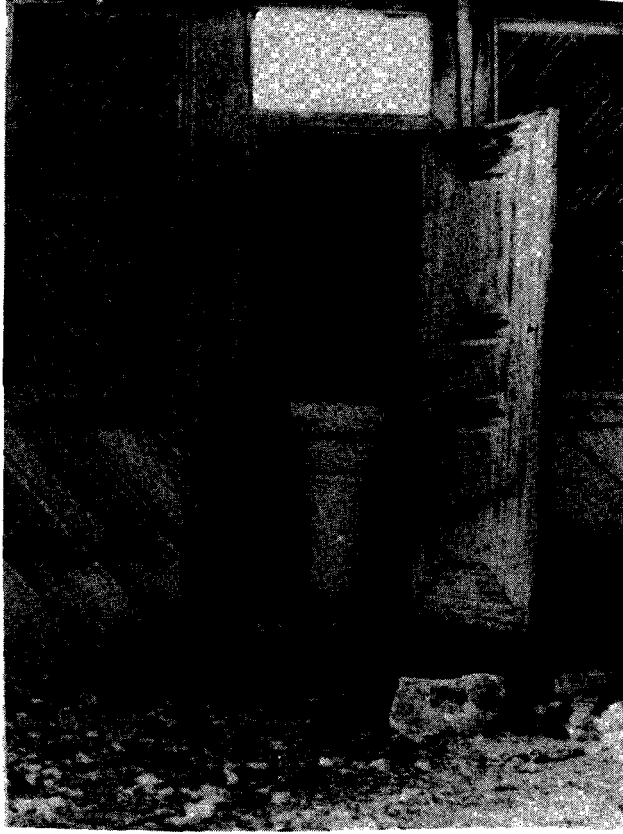
Resim: 2- Sergen veya terek



Resim: 3- Izgallar Konađı



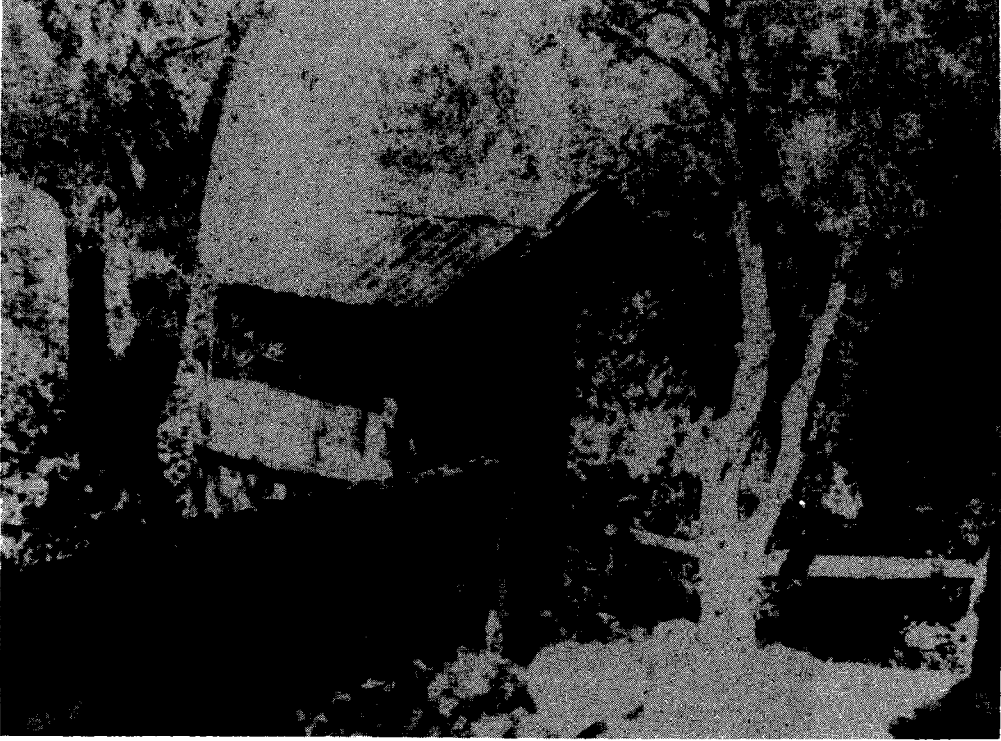
Resim: 4- Konađın avlu iinden grnř



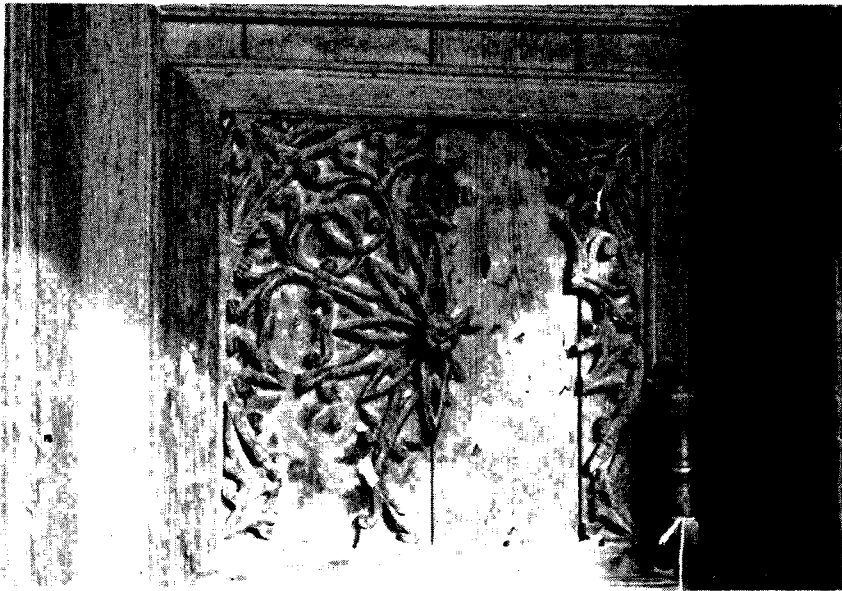
Resim: 5- Konak avlusundaki yazlık oda



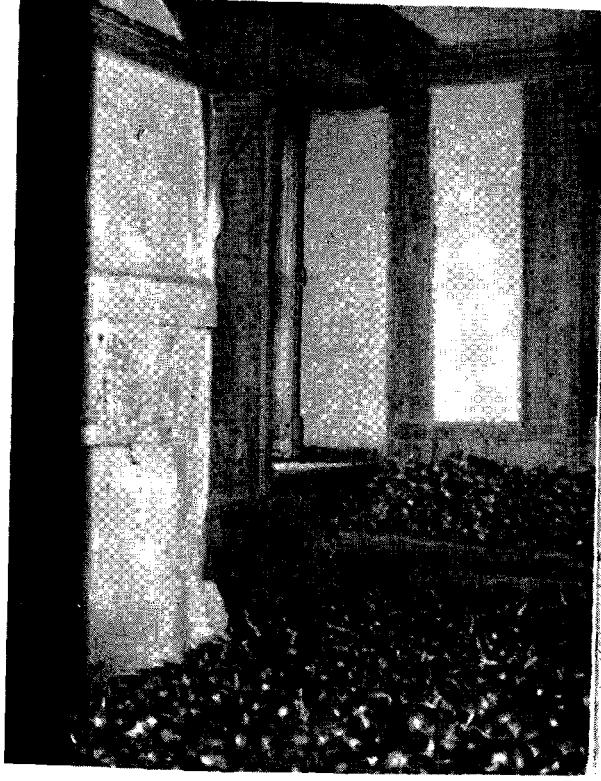
Resim: 6- Konak avlusundan görünüŒ



Resim: 7- Konak helâsı



Resim: 8- Konak giriş kapısının süslemesi (detay)



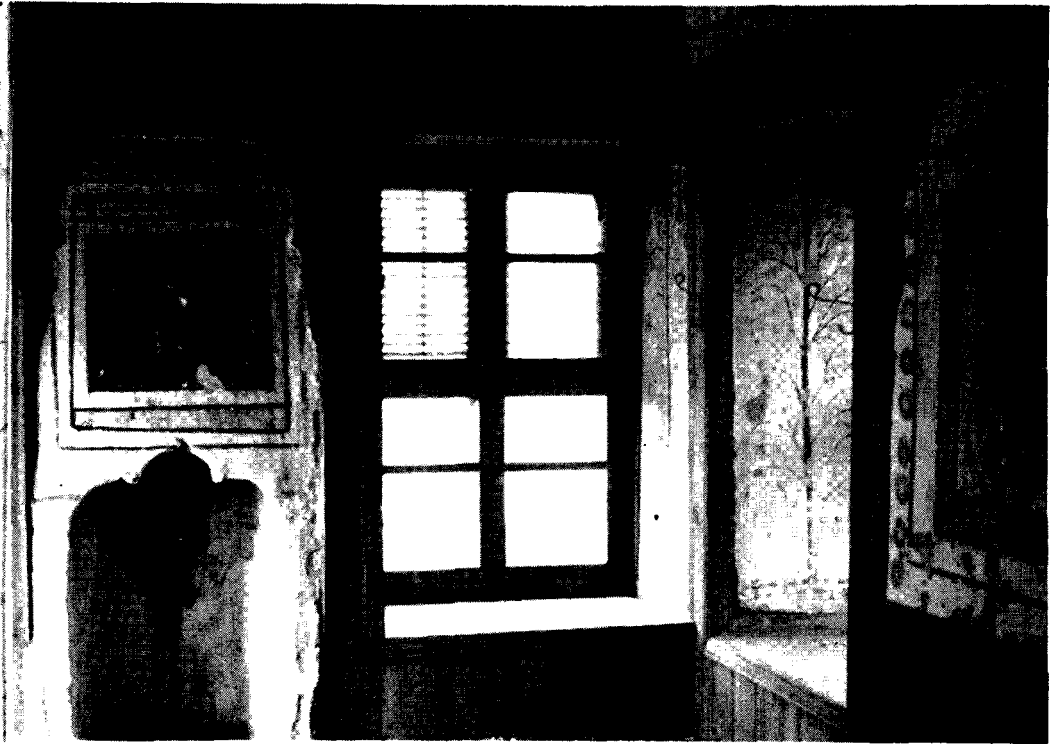
Resim: 9- Zemindeki oda



Resim: 10- İkinci kattaki sofa



Resim: 11- Üst kat çıkış merdiveni ve merdiven boşluğunda yer alan dolap



Resim: 12- Köşk misafir odası



Resim: 13- Konak penceresi



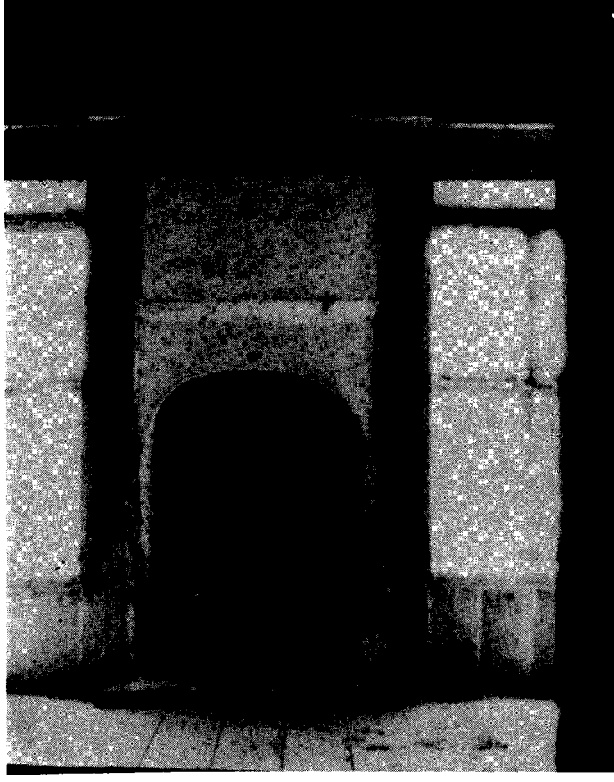
Resim: 14- Köşk odasından bir görüntü



Resim: 15- Dolaptan bir detay



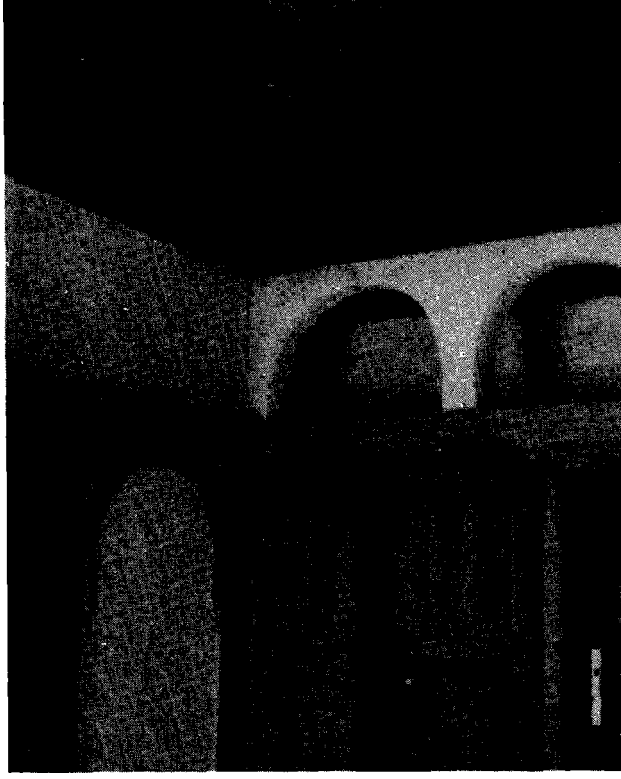
Resim: 16- Oda duvarlarındaki primitif resimler



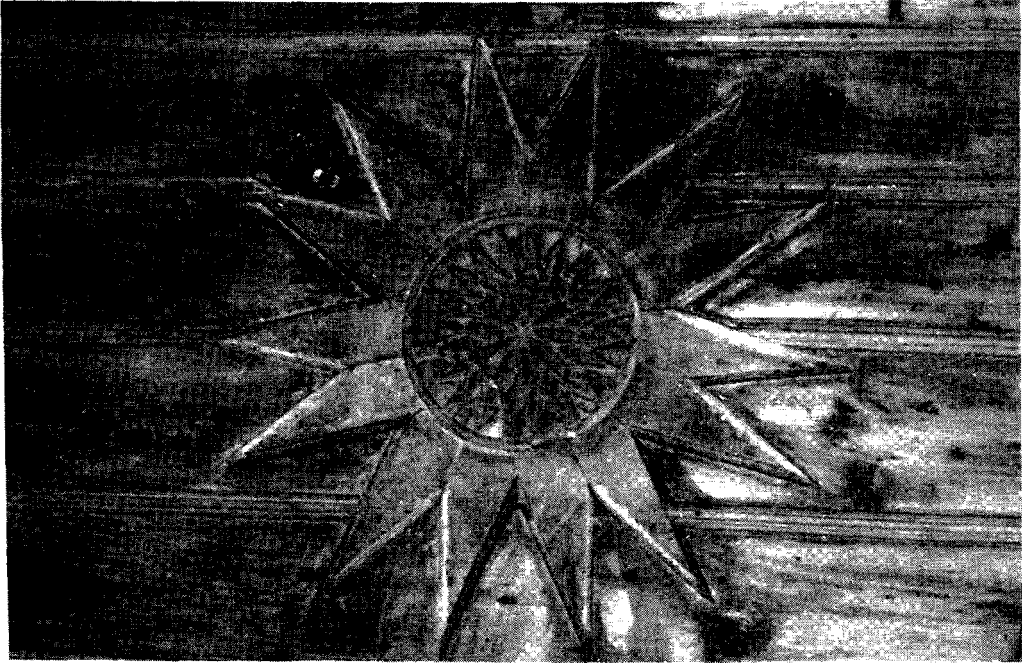
Resim: 17- Konaktaki bir başka oda ve ocağı



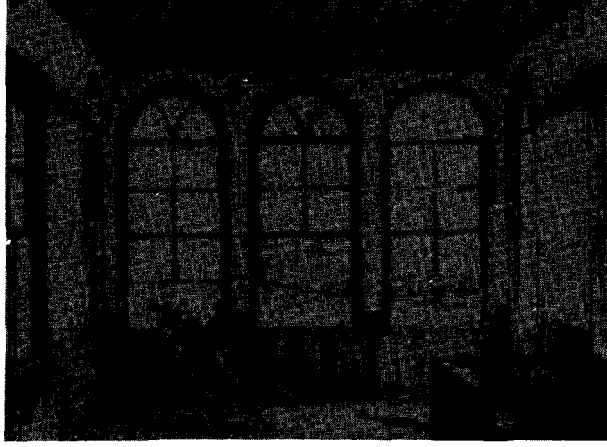
Resim: 18- Odadaki yüklük ve dolap



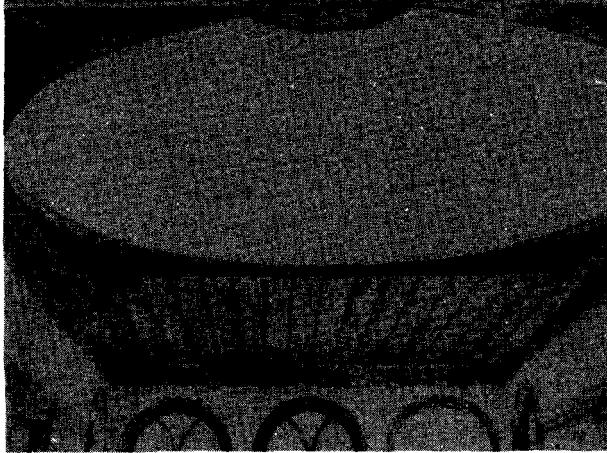
Resim: 19- Aynı odadan başka bir görüntü



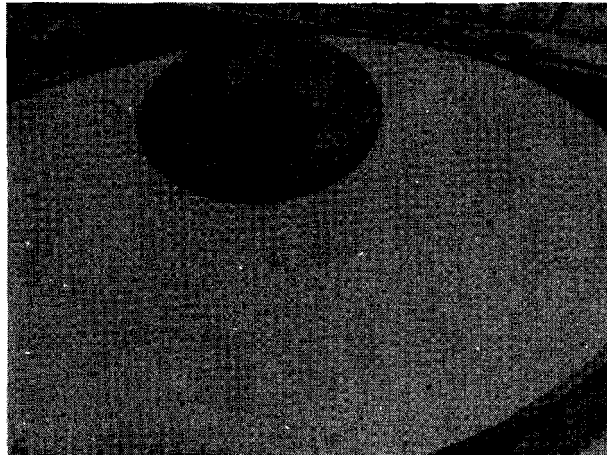
Resim: 20- Tavanda bulunan ahşap göbek



Resim: 21- Cihannümadan bir görünüş



Resim: 22- Cihannümanın kubbeli tavanı



Resim: 23- Cihannümadaki tavan göbeği

