

# TÜRK HAVA KURUMU GENEL BAŞKANLIK BİNASI (TAYYARE CEMİYETİ GENEL MERKEZİ)

F. Mine TEMİZ\*

Türk Hava Kurumu genel başkanlık binası<sup>1</sup>, Ankara'da Kızılay ile Ulus semtleri arasında, Atatürk Bulvarı üzerinde bulunmaktadır. Sıhhiye'den Ulus'a doğru giderken sağda (doğuda), Atatürk Bulvarı ile onu üst kotta, dik olarak kesen Talat Paşa Bulvarı'na çıkan tali yolun kesiştiği yerdedir (H.1; R.1). Erken cumhuriyet döneminin ilk modern mimarlık örneklerinden biri olmasına rağmen mimarlık tarihçilerinin uzun süre pek de ilgisini çekmemiş, dönemin, yakın çevresindeki önemli yapıları ile birlikte çoğunlukla anılmamıştır. Doğusunda (Namazgâh Tepesi üzerinde), eski Türk Ocağı binası (daha sonraki Halkevi, şimdiki Resim Heykel Müzesi) ile Etnoğrafya Müzesi, güneyde, biraz daha uzağında, Dil ve Tarih-Coğrafya Fakültesi binası, kuzeybatısında, Opera binası (eski Sergi Evi) yer almaktadır (H.1). Son yıllarda yapılan bilimsel yayınların bir kısmında, yapının adına ve mimarına değinilmiş<sup>2</sup>, bir kısmında ise genel bir tanıtıma yer verilmiştir. Bunlar arasında en geniş bilgiyi "ARKİV - ARKİTERA - Mimarlık Arşivi" içerir<sup>3</sup>. Onu G. Renda vd.ce hazırlanan "Ankara Başkent'in Tarihi Arkeolojisi ve Mimarisi" adlı kitap izler<sup>4</sup>. Yapı ile ilgili ayrıntılı mimari inceleme ve değerlendirme ise yapılmamıştır. Bu çalışma ile bu konudaki eksikliği gidermeyi, erken cumhuriyet Dönemi mimarlık tarihinin anlaşılmasına ve değerlendirilmesine katkıda bulunmayı amaçlamaktayız.



Harita 1: Türk Hava Kurumu genel başkanlık binasının konumunu gösteren harita

(Kaynak: [http://harita.turkcebilgi.com/Ankara\\_haritasi/](http://harita.turkcebilgi.com/Ankara_haritasi/))

## TÜRK HAVA KURUMU HAKKINDA

Türk Hava Kurumu, 16 Şubat 1925'te, Atatürk'ün emriyle, "Türk Tayyare Cemiyeti" (TTC) adıyla kurulmuş ve bir evde faaliyete geçmiştir. Amacı; Türkiye'de havacılık sanayisini kurmak, havacılığın askeri, ekonomik, sosyal ve siyasi önemini anlatmak; askeri, sivil, sportif ve turistik havacılığın gelişmesini sağlamak; bütün bunlar için gerekli araç ve gereci hazırlamak; personeli



Resim 1:Türk Hava Kurumu genel başkanlık binasının konumunu gösteren hava fotoğrafı.

(Kaynak: [http://harita.turkcebilgi.com/Ankara\\_haritasi/](http://harita.turkcebilgi.com/Ankara_haritasi/))

yetiştirmek ve uçan bir Türk gençliği yaratmaktır. Cemiyetin adı, 1935'te, Türk Hava Kurumu (THK) olarak değiştirilmiştir<sup>5</sup>. Aynı yıl havacılığın icra organı olan Türk Kuşu kurulmuştur. Bugün itibariyle kamu yararına hizmet üreten dernek statüsünde olup 5253 Sayılı Dernekler Kanunu'na tabidir<sup>6</sup>.

## YAPININ MİMARİ YÖNDEN

### İNCELENMESİ

Türk Hava Kurumu genel başkanlık binası, farklı tarihlerde inşa edilmiş bir grup yapı ile birlikte günümüze gelmiştir. Zayiinden dolayı, 30.03.1987'de verilen, 26. 02. 1955 tarihli T.C. Tapu Senedinde yer alan bilgilere göre; Ankara İli, Altındağ İlçesi, 2. Bölge, Ülkü Mahallesi, Hastahane Civarı

mevkiinde, 45 pafta, 4212 ada, 7 parsel no.lu 9150 m2 yapı grubu, 'kargir genel merkez, misafirhane ve pansiyon (okul ve pansiyon) binalarından oluşmaktadır<sup>7</sup>. Yapı grubu, Ankara Kültür ve Tabiat Varlıklarını Koruma Kurulu'nun 24.5.1991 tarih ve 1782 sayılı kararı ile tescil edilmiştir<sup>8</sup>.

Genel Başkanlık (Genel Merkez) Binası, yapı grubu içinde, önde, Atatürk Caddesi'ne paralel olarak kuzey-güney doğrultusunda konumlanmıştır.

Doğusunda, ona paralel

olarak uzanan ancak aynı eksende bir miktar kuzeye doğru kaymış konumda ve yaklaşık 3,5 m. yüksek kotta, Türk Kuşu okul ve pansiyon binası bulunur. Genel başkanlık binasının güneyinden itibaren doğu-batı doğrultusunda, sonradan eklenen bir blokla iki yapı birbirine bağlanmış ve yapı grubu "U" biçimini almıştır (Harita: 1; Resim: 1).



Resim 2: Yapının, 1934 yılında, İran Şahı'nın Türkiye'yi ziyareti sırasında çekilmiş bir fotoğrafı. Sağda THK Umumi Merkez (Genel Başkanlık) binası, solda-arkada, Etnoğrafya Müzesi görünmekte. (Kaynak: Havacılık ve Spor Dergisi, sa. 122, Ankara, 1934, s.1987.)

Genel Başkanlık Binasının inşası 1934 yılında tamamlanmış (Resim: 2)<sup>9</sup>, Türk Kuşu okul ve pansiyon (yatakhane) binasının yapımı 1936-38 yılları arasında sürmüştür<sup>10</sup>. Her iki yapının da mimarı Ernst Arnold Egli'dir<sup>11</sup>.

Türk Kuşu okul ve pansiyon binası zaman içinde farklı amaçlarla değerlendirilmiştir<sup>12</sup>. Günümüzde, hava kuvvetlerine ait sosyal tesis olarak kullanılmaktadır. Çalışmamızın konusu olan genel başkanlık binası ise işlevini günümüze kadar kesintisiz sürdürmüştür.

Yapı, günümüze gelene kadar bir çok değişiklik geçirmiştir. İç mekânlar büyük ölçüde yeniden düzenlenmiş, zemin, iç ve dış duvar kaplamaları yenilenmiştir. THK arşivinde bulunan paftalar, yapının özgün planı hakkında fikir vermektedir<sup>13</sup>. Plan paftaları üzerinde, "T.T.C. (Türk Tayyare Cemiyeti) ankar merkez" ibaresi ve "Koç Zade Ticarethanesi" kaşesi bulunmaktadır<sup>14</sup>. Paftalar üzerinde, kalorifer tesisatı ile ilgili donanımlar ve hesaplar ile bazı tadilatlar ve mekân isimleri işaretlenmiştir. Paftalardaki

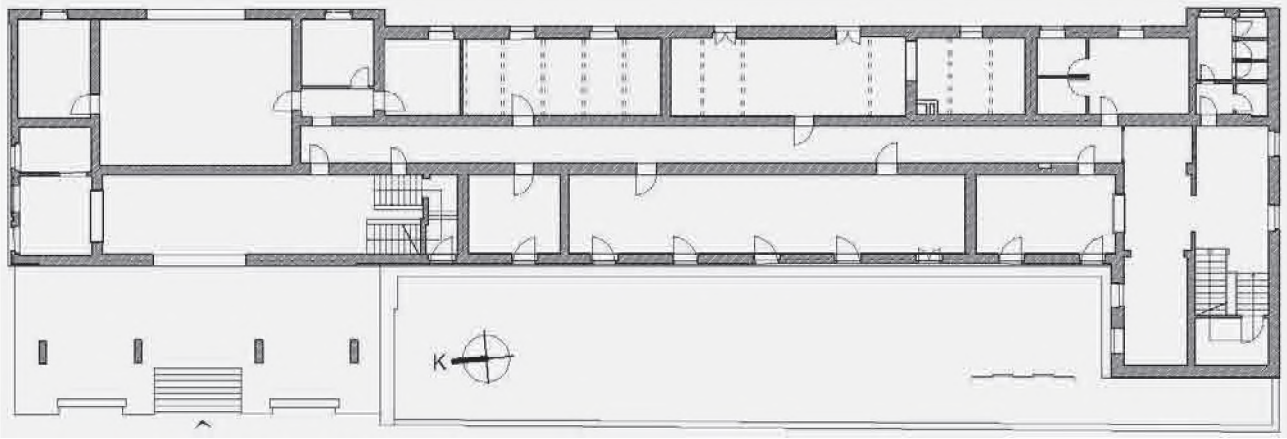
"TTC" ibaresi, projenin 1935 yılı öncesine ait olduğunu göstermekte ve aslına uygun olduğunu düşündürmektedir<sup>15</sup>.

Yapının mimari özellikleri, 2002 yılında yerinde yaptığımız tespitler, aynı yıl çizilmiş rölöve projesi ile yukarıda sözü edilen eski projenin karşılaştırılması ve eski fotoğraflarına dayanarak incelenecektir.

### Plan Kuruluşu ve İşlev Dağılımı

Genel başkanlık binası, zemin+iki normal kat olmak üzere toplam üç kattan oluşmaktadır. Tek bir bütün olarak planlanmış olan yapıyı, işlevsel ve kütesel yönden üç bölüm halinde ele almak mümkündür: Kuzeyden güneye doğru sırayla, kare planlı (zemin katta dikdörtgen planlı) bir kütle oluşturan "yönetim" bölümü, enine dikdörtgen planlı "bürolar" ile ona dik doğrultuda, boyuna dikdörtgen planlı "merdiven ve tuvaletler"(Çizim: 1-3)<sup>16</sup>.

Yönetim bölümü, zemin katta, batı yönünde, üst katlarda dışa taşan kütle taşıyan dört



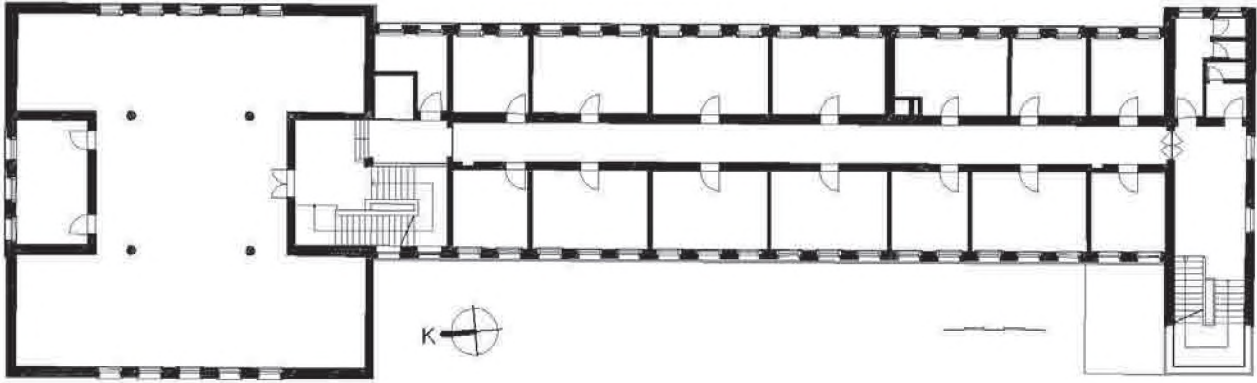
Çizim 1: THK Genel başkanlık binası zemin kat planı  
(Işık Proje İnş. San. Ve Tic. Ltd. Şti. tarafından hazırlanan rölöve projesinden, yapının, THK arşivinde bulunan eski -özgün- projelerine göre uyarlanarak yeniden çizilmiştir.)

ayağın bulunduğu, basamaklarla yükseltilmiş bir platform ile onun gerisinde (doğusunda) yer alan enine dikdörtgen planlı bir kapalı mekân biçiminde düzenlenmiştir. Yapının ana girişi bu cephenin orta aksındadır. Girişte, enine dikdörtgen planlı geniş bir hol bulunur. Holün güney ucunda, üst katlara çıkışı sağlayan iki kollu merdiven yer alır. Merdivenden önce doğu yönündeki bir kapıyla, yönetim ile bürolar bölümünü birbirine bağlayan koridora ulaşılır. Bunun doğusundaki küçük mekân eski projede "misafir odası" olarak tanımlanmıştır. Bunun kuzeyindeki geniş mekân, 5 metrelik kapı açıklığıyla yapıya, arka (doğu) cepheden taşıt aracıyla girme ve park etme imkânı sağlamaktadır. Eski projede de aynı açıklığın bulunması, özgün halinde de aynı amaçla tasarlandığını göstermektedir. Yönetim bölümünün kuzey kenarında, ilki giriş holünü bu yönde sınırlayan üç mekân bulunur. Bu bölüm, doğu cephede, bürolar bölümüne göre bir miktar dışa çıkıntı yapmaktadır.

Bürolar bölümü bu katta, kısmen yarım bodrum gibi düzenlenmiş ve burada ikinci derece önem taşıyan, santral, arşiv, ambar, kalorifer dairesi gibi hizmet mekânlarına yer verilmiştir. Mekânlar, kuzey-güney doğrultusunda, caddeye paralel olarak uzanan bir koridorun iki yanında sıralanmışlardır.

Batıda, yol kotundan yüksekteki girişle aynı kotta (+1.50) olan bürolar bölümünün pencereleri, burada, diğer katlara göre daha yüksekte tutulmuştur. Mimar, yol kotu ile bu bölümün güney cephesi arasında eğimi artan ve cepheye bitiştiği noktada 2.20 m. yüksekliğe ulaşan doğal zemini, arazinin topografyasına uygun olarak bırakmak istediği için böyle bir uygulama yapmış olmalıdır .

Bürolar bölümünün orta aksı boyunca uzanan koridor, yapının güney ucuna kadar devam eder. Bu kısımda, koridorun doğusunda tuvaletler yer alır. Batısında ise, büro kısmının güney sınırı boyunca uzanan alan boş bırakılmış, buradan batıya doğru çıkıntı yapar konumda, iki kollu bir merdiven yerleştirilmiştir. Yapıdaki bu ikinci merdiven ile büro katları arasında bağımsız düşey dolaşım sağlanmıştır. Aynı zamanda yönetim bölümü ile bürolar bölümün kesiştiği yerdeki merdivene alternatif oluşturularak gerektiğinde, farklı katlara ulaşmak için uzun koridorun geçilmek zorunda kalması da önlenmiştir. Merdivenin kuzeyinde, yalnız bu katta yer alan ve merdiven altı ile birleşen bir mekân bulunur. Kuzey cephesine iki pencere açılmıştır. Bu mekânın işlevi anlaşılamamıştır. Tehlike anında, uzaktaki yönetim bölümünde bulunan çıkış noktalarına gitmek zorunda kalmadan yapının boşaltılabilmesi amacıyla



Çizim 2: THK Genel başkanlık binası birinci kat planı

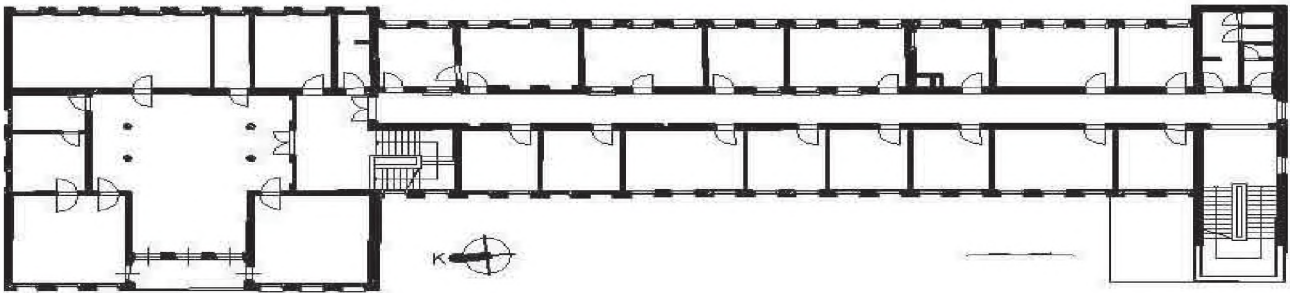
(Işık Proje İnş. San. Ve Tic. Ltd. Şti. tarafından hazırlanan rölöve projesinden, yapının, THK arşivinde bulunan eski -özgün- projelerine göre uyarlanarak yeniden çizilmiştir.)

yapılmış olması klagelmektedir<sup>18</sup>. Tuvaletlerin bulunduğu doğu cephe de bu yönde, bürolara göre bir miktar çıkıntılı yapılmıştır (Çizim: 1).

Yönetim bölümü, birinci katta batıya doğru genişler ve zemin kattaki ayaklar üzerinde, kuzey, güney ve batı yönde çıkıntı yaparak planı kareye tamamlanır. Bu kat, bölmesiz, büyük bir salon olarak tasarlanmış, yalnızca kuzeyde, orta kısımda, ayrı bir mekâna yer verilmiştir. Salonun ortasında dört adet sütun bulunmaktadır. Bu alan sonradan bölünerek çeşitli mekânlar elde edilmiştir. Bürolar bölümü bu katta da alt kata uygun olarak, koridorun iki yanına sıralanmış, doğuya ve batıya bakan birimlerden oluşmaktadır. Yapının incelenen tarihteki durumu ile yukarıda sözü edilen proje arasında, bölme duvarlarının kalınlıkları, kapı açıklıklarının yerleri ve bazı bölünmelerde uyumsuzluklar vardır. Merdiven ve tuvaletler, alt kata uygun

olarak yerleştirilmiştir. Farklı olarak güney uçtaki merdivenin kuzeyinde yer alan mekâna yer verilmemiştir. Alt kattaki bu mekân burada teras çatı ile sonlanmış bulunmaktadır. Koridorun güney ucundaki pencere, bu cepheye sonradan eklenen binaya geçişi sağlayan bir kapıya dönüştürülmüştür. Merdiven cephesi, sahanlık kısmında, üç yönde giydirme camdır. Giydirme cam, sonradan kaldırılmış, yerine duvar örülerek batı cephesinin orta kısmında pencereler açılmıştır (Çizim: 2).

İkinci katta, yönetim bölümünün doğu, batı ve kuzey cephelerine, ilgili makamların odaları yerleştirilmiştir. Üç eşit bölüm halinde düzenlenen batı cephede, yalnızca iki kenarda birer odaya yer verilmiş, orta kısım açık bırakılmıştır. Burada, duvar, doğuya doğru içe çekilerek yanlardaki iki oda arasında uzanan ve caddeye bakan bir balkon elde edilmiştir. Kuzey kenarda, orta akstaki iki odanın güney



Çizim 3: THK Genel başkanlık binası ikinci kat planı

(Işık Proje İnş. San. Ve Tic. Ltd. Şti. tarafından hazırlanan rölöve projesinden, yapının, THK arşivinde bulunan eski -özgün- projelerine göre uyarlanarak yeniden çizilmiştir.)

duvarı da yanlardaki birimlere göre- kuzeye doğru- içe çekilmiştir. Böylelikle ortada, "T" biçiminde geniş bir hol oluşturulmuştur. Holün orta kısmında dört adet sütun bulunmaktadır. Balkon cephesi sonradan pencerelerle kapatılmıştır<sup>19</sup>. Ortadaki holün güneyinde, koridor ve merdiven bulunan kısımın arasına da sonradan bir duvar örülerek diğer bölümlerle bağlantı bir kapıyla sağlanmıştır (Çizim: 3)

Bürolar bölümü, bu katta da koridorun iki yanına sıralanmış birimler şeklinde düzenlenmiştir. Burada farklı olarak doğu kanatta (arka cephede), bölümün başlangıcından itibaren, kuzeyden güneye doğru, batı kanattaki beş birimin karşısına denk gelen kısımda bir balkon bulunmaktadır. Balkonun eni, doğu kanattaki odaların eni kadardır. Koridorda, balkonun pencereleri açılmıştır. Balkon, sonradan kapatılmış, uzun dikdörtgen alan duvarlarla bölünerek odalar elde edilmiştir. Doğru cepheye örülen duvar ve pencereler, ölçü, biçim, malzeme ve teknik olarak diğerlerine uygundur. Yine de işçilik farkı belli olmaktadır. Tadilat öncesinde, (eski projede) balkonun güney ucunda kalan odanın kuzey cephesinde, balkon kapısı olduğunu düşündüğümüz bir açıklık ve bir pencere bulunmaktadır. Sonradan, kapı

açıklığı iptal edilerek duvar örülmüş, pencere ise nişe dönüştürülmüştür<sup>20</sup>.

Merdiven ve tuvaletler bölümü ikinci katta da bir alt katla aynı düzendedir. Burada, koridorun güney ucundaki pencere, sonradan güney cepheye eklenen yapıya geçişi sağlayan kapıya dönüştürülmüş, merdivenin önündeki alanın aynı yöndeki penceresi ise kapatılmıştır (Çizim: 3)

### Malzeme ve Yapım Tekniği

Yapının inşasında yığma ve betonarme sistem karma olarak kullanılmıştır. Yönetim bölümünde, ön cephede, birinci ve ikinci katın çıkmasını taşıyan dikdörtgen kesitli ayaklar ile iç mekândaki dairesel kesitli sütunlar ve döşeme betonarmedir. Katlarda, nervürlü kirişlerle desteklenen betonarme döşeme, kısmen bu sütun ve ayaklara kısmen de yığma duvarlara taşınmıştır. Bu bölümde, (birinci ve ikinci katlarda) iç mekândaki sütunlar, farklı katlarda birbirini karşılamamaktadır. İkinci kattaki sütunlardan biri alt kattaki iki kirişin kesişme noktasına, bir başkası, kiriş üzerine denk gelmektedir. Birinci kattaki sütunlar ise zemin kattaki yığma tuğla



Resim 3: Yapının kuzeybatı görünüşü (arkada Türk Kuşu okul ve pansiyon binası görünmekte) Kaynak: THK Arşivi

duvarlara oturmaktadır. Nervür kirişler, asma tavan yapılarak gizlenmiştir. İkinci katın balkona bakan pencereleri, içten, kireç esaslı sıva ile yuvarlak kör kemerlerle biçimlendirilmiştir.

Ana girişteki basamaklar ve platform, Ankara taşı ile kaplanmıştır. Yönetim bölümünün zemini, giriş katında mermer, birinci katta, balıksırtı biçiminde ahşap parke ile döşenmiştir. Zemin kattaki mermer kaplama ile merdiven basamakları, korkuluk ve küpeştesi yenilenmiştir. Birinci katta duvarlar, belli bir yüksekliğe kadar, kare bölünmelerle biçimlendirilmiş ahşap kaplamalıdır. İkinci katta, sütunlar yivlidir. Bu kata daha çok özen gösterilmiştir. Zemini sonradan parke desenli, PVC esaslı malzeme ile kaplanmıştır.

Bürolar ile merdiven ve tuvaletler bölümünde de B.A. ve yığma sistem karma olarak kullanılmıştır. Duvarlar yığma, tam dolu tuğla, döşeme betonarmedir. Zemin, yerinde dökme mozaik kaplıdır. Merdivenin korkulukları demir, küpeştesi ahşaptır.

Yapıda, yönetim bölümünde ve büro olarak tasarlanan mekânlarda ahşap doğramalı, iki sıra düşey sürme pencereler yapılmıştır. Diğer mekânlarda, ısı yalıtımı daha önemsiz bulunduğundan olacak, tek sıra düşey sürme pencereler yapılmıştır. Ahşap doğramalar özenle ele alınmış, kasalarda, kanat ağırlığına

eşit ağırlıkta makaraların bulunduğu bir sistem kullanılarak pencerelerin rahatça açılıp kapanması ve istenilen seviyede, düşmeden sabitlenebilmesi

sağlanmıştır. Kazan dairesi, ambar, depo gibi hizmet mekânlarında iki yana açılan pencere kanatları kullanılmıştır. Bu pencereler dış cephede, yatay doğrultulu demir parmaklıklarla korunmuştur.

Yapıda duvar ve tavan sıvaları ve boyaları yenilediği için özgün malzeme hakkında fikir edinilememiştir. Yapının tamamı düz (teras) çatı ile örtülmüştür.

### Cephe Düzenlemesi

Yönetim bölümü, güneye doğru öne taşarak zemin kattaki ayaklar yükselen, küp biçimli bir kütle olarak ele alınmıştır. Cephelerde, eşit aralıklarla, düşey yönde, yivler açılmıştır. Yivler, çıkmanın alt sıva eteği hizasından bir miktar yukarda kesilmiş ve kare yüzeyli



Resim 4: Yapının kuzeybatı görünüşü (2008) Kaynak: Özel Çekim



Resim 5: Yapının kuzeybatı görünüşü (2008) Kaynak: Özel Çekim

çıkıntılarla sonlandırılmışlardır. İkinci kattaki balkon düzenlemesi ile cephede yatay dikdörtgen biçimli boşluk oluşturulmuştur. Ön cephede, birinci ve ikinci katın boyuna dikdörtgen pencereleri, farklı akslarda yerleştirilmişlerdir

(Resim: 3-4).

Günümüzde, girişte, platform üzerinde yükselen ayakların çevresi camekânlarla kapatılarak bir ön giriş mekânı elde edilmiş durumdadır (Resim: 5). Çıkmanın güney cephesine ise taş kaplama ile oluşturulan çerçeve içersinde, Atatürk'ün gökyüzünü işaret eden bir resmi yerleştirilmiştir (Resim: 6).

Bürolar bölümü, yatay doğrultulu, dikdörtgen prizma bir kütle olarak biçimlendirilmiştir. Bu

kütle, doğu ve batı yönlerinde, iki yanındaki diğer kütlelerden daha içerde kalmaktadır. Burada, üç katta da cephe boyunca, ritmik bir düzende pencereler yerleştirilmiştir. Zemin katın pencereleri yatay doğrultulu dikdörtgen biçimlidirler ve dıştan takılan metal korkuluklarla korunmuşlardır<sup>21</sup>. Birinci ve ikinci katlarda, düşey doğrultulu dikdörtgen pencerelerin aralarında kalan doluluklar, cepheden bir miktar içerde tutulmuştur. Doğramalar da bir miktar içten takılmış ve böylelikle açıklıklar vurgulanmıştır. Cephe boyunca katlarda sürekli denizlikler yapılmıştır (Resim: 3-4).

Merdiven (ve tuvaletler) bölümü düşey doğrultulu, dikdörtgen prizma biçiminde bir kütlelerdir. Diğer kütlelerden yüksek



tutulmuştur. Merdiven sahanlığının batı cephesi ile kısmen güney ve kuzey cepheleri, birinci ve ikinci kat boyunca giydirme camdır. Camlı cephe, metal doğramalarla<sup>22</sup>, eşit ölçülerde, düşey doğrultulu dikdörtgenlere bölünmüştür (Resim: 4). Giydirme cam, sonradan sökülmüş, yerine duvar örülerek batı cephesinin orta kısmında pencereler açılmıştır<sup>23</sup>. Yapının tamamında teras çatının harpuşta çıkıntıları cepheleri sınırlamaktadır (Resim: 6).

Eski fotoğraflarda yönetim bölümü ile bürolar bölümünün cephelerinin farklı renklerde olduğu görülmektedir. Zemin kattaki bant pencerelerin parapetleri için de aynı durum geçerlidir (Resim: 3-4). Ancak günümüzde cepheler büyük ölçüde yeniden sıvanmış ve boyanmış, bir çok ayrıntı kaybolmuştur. Eski fotoğraflar

ise farklılıkların ne tür bir renk ya da dokudan kaynaklandığı konusunda aydınlatıcı olamamaktadır (Resim: 5-6)<sup>24</sup>.

Yapı, zaman içinde, özellikle dış cephesinde yapılan tadilatlar ve eklemeler nedeniyle özgün mimari kimliğinden ve estetik kalitesinden çok şey kaybetmiştir.

### DEĞERLENDİRME

THK Genel Başkanlık (İdare) Binası, mimarı Ernst A. Egli'nin diğer yapıları ile birlikte, Ankara'nın ilk modern görünümlü yapıları arasında sayılmaktadır. 1920'lerde yaygınlaşan "akılcı - işlevci" (rasyonalist-fonksiyonalist) tutumlu uluslararası mimarlığı temsil eden başarılı örneklerden biri olarak kabul edilir<sup>25</sup>. Yapının tasarım ve üslup yönünden değerlendirmesini yapmadan önce Türkiye'de, erken cumhuriyet dönemindeki



Resim 6: Yapının güneybatı görünüşü (2008) Kaynak: Özel Çekim

mimari gelişmeleri kısaca hatırlamak yararlı olacaktır.

II. Meşrutiyetten sonra Vedat ve Kemalettin Beylerin başlattıkları mimarlık üslubu, cumhuriyetin ilk yıllarında da sürmüştür. Bu süreç, mimarlık tarihçilerince, I. Ulusal Mimarlık Dönemi olarak tanımlanır<sup>26</sup>. Dönemin milli mimari biçimleri, adı geçen iki mimarın batı etkisindeki eğitimleri sonucunda, Türkiye'ye aktarılmış olan Neo-Rönesans mimari kütleleri üzerine Türk milliyetçiliği açısından geçerli klasik devir Osmanlı süslemelerinin bina cephelerine uygulanmasından ibarettir<sup>27</sup>.

I. ulusal mimarlık üslubu, 1930'ların ilk yıllarına kadar etkinliğini sürdürürken 1926'dan itibaren, bir yandan da yeni bir akım, "uluslararası üslup" benimsenmektedir<sup>28</sup>. 1932'lerden itibaren ulusal mimarlık ilkeleri terk edilmiştir. Her alanda olduğu gibi mimarlıkta da modernleşme istenmektedir<sup>29</sup>.

Batıda, 19. yüzyılın sonlarından itibaren ortaya çıkan ve bir çok ülkeye yayılan "modern mimarlık" akımı<sup>30</sup> ülkemizde "uluslararası üslup" olarak uygulama alanı bulmuştur. Tarihi seçmeciliğe karşı çıkararak akılcı-işlevci kavramlarla ifade edilen üslup, ülkemizin içinde bulunduğu toplumsal, ekonomik, kültürel ortama uygun düşmektedir<sup>31</sup>.

Bu anlayış ülkemizde, salt geometrik formların simetrik ya da asimetric düzenlemesiyle oluşan kübik kütleler, betonarme iskelet, bezemeden arındırılmış yalın cepheler, geniş cam yüzeyler, ritmik, dikdörtgen pencere düzenlemeleri, düz ya da yüksek parapetler arkasında gizlenen eğimli çatılar, serbest bir tasarım gibi bileşenlerle kendini göstermiştir<sup>32</sup>. Diğer yandan, 1930-1940 yılları arasında, Batı dünyasında, özellikle Almanya'da yaygınlaşan neo-klasik üslup ülkemizde de uygulanmaktadır<sup>33</sup>. Bu üslup, daha çok resmi yapılarda, simetrik

düzenlenmiş büyük kütleler, yüksek sütunlu, merdivenli giriş düzeni, yapı malzemesi olarak taş kullanımı ve ezici ölçekle ortaya konmuştur<sup>34</sup>.

Uluslararası üslubun Türkiye'de yerleşmesi ve yaygınlaşmasında, 1920'lerin sonlarından itibaren yurda çağrılan, yabancı eğitimci, şehirci ve mimarların önemli rolü olmuştur<sup>35</sup>. Bunlardan, Clemens Holzmeister ve Ernst Arnold Egli, öne çıkan, iki önemli isimdir<sup>36</sup>. Biz, konumuz gereği, bu isimlerden Ernst Egli üzerinde durarak, THK yapısını onun tasarım ilkeleri ve Ankara'daki diğer yapıları ile kıyaslayarak değerlendireceğiz.

Ernst, Egli (1893-1974), İsviçre kökenli, Avusturyalı bir mimardır. Mimarlık eğitimini Avusturya Teknik Üniversitesinde tamamlamış, 1925'te, Viyana Güzel Sanatlar Akademisi'nde Clemens Holzmeister'in atölyesinde asistanlık yapmıştır<sup>37</sup>. 1927 yılında, hükümetin davetiyle, Maarif Vekâleti (bugünkü Milli Eğitim Bakanlığı) mimari büro şefliğini devralmak üzere Türkiye'ye gelir<sup>38</sup>. 1930'da, mimarlık eğitiminde reform ve modernleşme çalışmalarını yapmak üzere İstanbul Güzel Sanatlar Akademisi Mimarlık Bölümü Başkanı olarak görevlendirilir. Egli, akademideki eğitim programını Almanya'daki mimarlık okullarına benzer biçimde düzenler<sup>39</sup>. Bu süreçte, Anadolu coğrafyasını, yerleşimlerini ve mimarlığını araştırmış, Milli Mimari Seminerinin kurulmasına önyak olmuştur<sup>40</sup>. 1936'da Maarif Vekâleti ve akademideki görevinden istifa eden Egli, 1940'a kadar Türk Hava Kurumu'nun baş mimarlığını yürütmüştür. 1940'ta İsviçre'ye gitmiş ve ETH Zürih'te (Zürih Teknik Üniversitesi) dersler vermiştir<sup>41</sup>.

Egli, ülkemizde bulunduğu yıllarda yaklaşık 40 mimari proje gerçekleştirmiştir. Bunların başlıcaları arasında, Ankara'da Musiki Muallim Mektebi (sonraki adı ile Devlet Konservatuvarı: Cebeci, 1927-29), Divan-ı Muhasebat

(Sayıştay Binası: Ulus, 1928), İsmet Paşa Kız Meslek Lisesi (bugünkü Zübeyde Hanım Kız Meslek Lisesi: Sıhhiye, 1930) sayılır<sup>43</sup>. Egli, Türk Hava Kurumu yönetim (bugünkü genel başkanlık) binasını, kurumun baş mimarlığına getirilmeden önce tasarlamıştır.

Egli, teknoloji, işlevsellik ve evrensellik ile bölgeselciliğin sentezine dayalı bir mimari anlayışına sahiptir. Ona göre modern mimari genelgeçer prensiplerle, yerel ve bölgesel tipolojilerin bir arada özümsemesidir. Tasarlanan binalar iklim, malzeme, yapı tekniği ve yerel kültürün modern bir sentezi olmayı amaçlamalıdır. İçten dışa doğru tasarımı, yalnızca faydalı olanın inşa edilmesi gereğini benimsemiştir<sup>44</sup>.

Evrenselsanatı, teknik ve işlevin estetiğinin bu yuğunda olduğu bir kavram olarak

tanımlamıştır<sup>45</sup>.

Bu ilkelerden yola çıkan Egli'nin Türkiye'deki mimari tasarımları, kübik kütleler, ritmik pencere dizileri, bezemeden arındırılmış yalın cepheler gibi ortak özellikler gösterir<sup>46</sup>. Egli'nin uygulamalarındaki bu temel özelliklerin hemen hepsini Türk Hava Kurumu Genel Başkanlık Binasında da görmek mümkündür. Bu yapıda, işlevler, üç temel bölüm halinde planlanmış ve bu bölümler dış biçimlendirmeye de başarıyla yansıtılmıştır. Ön cephede, güneye doğru çıkıntı yaparak ayaklar üzerinde yükselen, küp biçimli yönetim bölümü, yatay doğrultuda, dikdörtgen prizma bir kütle oluşturan bürolar bölümü ve düşey doğrultuda dikdörtgen



prizma biçimli merdiven -ve tuvaletler- bölümü. Bürolar bölümünü oluşturan kütle, iki yanındaki kütlelere göre, doğu ve batı yönlerde, bir miktar içerde tutularak bölümler arasındaki farklılık vurgulanmıştır. Cephelerdeki farklı malzeme kullanımı ve pencere düzenlemeleriyle farklılık vurgusu güçlendirilmiştir (Çizim: 1-3; Resim: 2-4).

Yönetim bölümünün ağır kütesi zeminkatta, ayaklar üzerinde yükseltilerek hafifletilmiş, üst katlarda, pencerelerin farklı akslarda yerleştirilmesi, duvarın içe çekilmesiyle elde edilen kapalı balkon düzenlemesi ve düşey doğrultuda açılan yivlerle cephe hareketlendirilmiştir. Bürolar

bölümünde, giriş katının yüksek bant

pencereleri,

üst katlarda

pencerelerin

cephesinden

yüzeyinden

-bir miktar-

içeri alınması

ve sürekli

denizliklerle

prizmatik kütlelerin yatay

etkisi güçlendirilmiş, pencereler

arasındaki düşey doluluklarla dengeli bir

karşıtlık yaratılmıştır (R.3). Bu kütlelerin

arka cephesinde (özgün tasarımda), daha

özelleşmiş bir alanda, balkon düzenlemesine

yer verilerek tekdüzelik kırılmıştır. Merdiven

bölümünün perde duvar niteliğindeki, "U"

biçimli giydirme camlı cephesi, ülkemizde, o

dönem için yeni ve farklı bir uygulama olarak

karşımıza çıkmaktadır (Resim: 4).

Kütlelerin farklı biçim ve malzemelerle oluşturulan düzenlemeleri, yapıyı tekdüzelikten kurtarmakta ve çeşitli noktalardan bakıldığında, çok yönlü algılanmasına imkân sağlamaktadır (Resim: 3-4).

Yapı, bu kütle düzenlemesiyle Gropius'un Dessau'daki Bauhaus Binası'nı (1926) çağrıştırır. Bauhaus binasının "atölyeler" kanadında, yatay doğrultuda dikdörtgen prizmatik kütle ve aynı geometrik biçimde, dikey doğrultuda bir kütle bitişik olarak yerleştirilmiştir (Resim: 7). Burada, yatay kütlelerin cephesi giydirme camlıdır ve dikey kütle ona göre geride tutulmuştur. Egli, Türk Hava Kurumu binasında, farklı olarak baş tarafa küp biçimli bir kütle eklemiş, yatay kütleyle yığma duvarlar ve ritmik pencere dizileriyle biçimlendirmiş, dikey kütleyle cephede öne çıkarmış ve giydirme camı burada, daha küçük bir yüzeyde uygulamıştır (Resim: 4). İşlevlerin farklı kütlelere dağıtılması yönünden de Dessau'daki bina ile bağlantı kurmak mümkündür<sup>47</sup>. Ayaklar üzerinde yükselen kübik kütleler ise modern anlayışın öncüsü bir çok mimar tarafından uygulanmıştır (Resim: 3).

Egli'nin diğer yapılarında da Alman mimarların eserlerinden esinlenmeler görülür. Sayıştay (Divan-ı Muhasebat) Binasının yeniden düzenlediği cephesindeki yatay yivler, İsmet Paşa Kız Enstitüsünün dairesel biçimli köşeleri ve cepheye göre açık renk bordürlü dikey pencereleri bu açıdan dikkat çekicidir. Tasarımlarında, Gropius'un yanı sıra özellikle Mendelson'un yapılarından öğelere yer vermiştir. Türk Hava Kurumu Binası'nın doğusunda, sonradan yaptığı okul ve pansiyon binasında, öncephede vapurbacasına benzeyen bir eğrisel çıkma ile yan cephelerinde ince kolonadlar kullanmıştır<sup>48</sup>. Egli, Yüksek Ziraat ve Baytar Enstitüsü, Ticaret Lisesi ve Musiki Muallim Mektebinde, kübik kütleli yalın cephelerin yanında, Clemens Holzmeister'in daha çok resmi yapılarda yer verdiği yüksek kolonadlar gibi neoklasik üsluptaki öğeleri daha küçük ölçekte uygulamıştır.

Franck, Egli'yi işlevselcilik ve teknolojik gelişimle yerel yapı geleneğinin sentezini savunmasına rağmen somut uygulamalarında uluslar arası üslup ile Modernizm'in her

yerde yayınlanmış stilistik örneklerine yine de başvurmasından dolayı eleştirir. Egli'nin, kendisinin de ifade ettiği gibi aradığı sentezi bulamadığını belirtir<sup>49</sup>.

Türk Hava Kurumu Genel Başkanlık Binası, Franck'ın bu tanımlamasını bir ölçüde hak eden bir örnektir. Gropius'un kurduğu Bauhaus okulunun akılcı-işlevci anlayışına dayanan uluslar arası üslubu temsil eder. Bir mimari yapıt olarak tek başına ele alındığında, plan çözümü, işlev dağılımı ve cephe düzenlemesi açısından tutarlı ve dengelidir. Ayrıntılar titizlikle çözümlenmiştir. İç-dış ve çevre ilişkileri iyi kurulmuştur. Yalın, net ve dinamik bir ifadeye sahiptir. Bu noktada, iki konuya dikkat çekmek gerekir. İlk olarak yapı (çevresine sonradan eklenen yapılarla birlikte), doğusunda, arka planında bulunan ve I. Ulusal Mimarlık akımının örnekleri olan Türk Ocağı (bugünkü Resim Heykel Müzesi) ve Etnoğrafya Müzesi'nin üslubu ile önemli bir karşıtlık sergilemektedir. Yine de boyutları ve yalınlığıyla onlarla yarışmayan, kot farkından dolayı bu iki yapının silüetlerini bozmayan bir konumdadır. Aslında bölgenin iklim koşullarına pek de uygun olmayan düz çatısının bu uyumlu zıtlıkta katkısı olmuştur.

İkinci olarak merdivenin bulunduğu kütlelerin giydirme camlı cephesi, gerek camın dışarıdan ithal edilen ve zamanın ekonomik koşullarını gözetmeyen bir malzeme olması gerekse de güneş ışınlarının yatay olarak güçlü bir şekilde geldiği batı yönde uygulanması açısından çok da doğru bir seçim gibi görünmemektedir<sup>50</sup>. Mimar burada biçim kaygısıyla hareket etmiş olmalıdır. Diğer yandan Türkiye'de o dönem için önemli bir yenilik ve yapının modern görünümünü güçlendiren bir öğedir<sup>51</sup>.

Bütün olarak bakıldığında, Ernst A. Egli'nin Türk Hava Kurumu için planladığı yönetim binası, akılcı-işlevci tutumlu uluslar arası üslubu ile kurumun amaç ve hedeflerini yansıtan bir tasarıma sahiptir<sup>52</sup>.

## SUMMARY

Sonuç olarak yapı, özünde, Türkiye Cumhuriyeti yönetiminin çağdaş medeniyetler seviyesine ulaşma hedefini görsel olarak somutlaştıran, ülkenin teknolojik ve ekonomik koşulları ile çevresel verileri büyük ölçüde gözeten bir mimari örneğidir.

The aim of this study is to contribute to the architectural researches of the early Turkish Republic period. The subject of it is "Türk Hava Kurumu (Turkish Air Foundation) Administration Building", constructed in 1934. It has been in the shade between the some other advance guard modern architectural works of the period, so far. It was designed by Ernst A. Egli, one of the foreign architects invited to Turkey to modernize architecture and its professional education.

In this study the building is examined and evaluated in details, with its architectural design and relationship to the social, economical and cultural context which helped to shape it.

The total plan of the building consists of three main parts for three main functions: Administration", "offices", "stairs and service area (like toilets etc.)". These parts were shaped as three different masses in different geometrical forms and orientations with pure facades. Both massive brick and reinforced concrete skeletal frames were utilized in their constructions. Regional datum, economical, industrial and technological conditions of the country were, on a large scale, respected in designing.

Referring to the principles of the Bauhaus School of the 1920's, the building reflects the international functional-rational approach which is in conformity with the aims and reforms of the Republic.

## NOTLAR

- \* Yrd.Doç.Dr.Mine TEMİZ, Mustafa Kemal Üniversitesi Fen-Edebiyat Fakültesi Sanat Tarihi Bölümü Tayfur Sökmen Kampüsü 31040 Antakya/TÜRKİYE.
- 1 Yapı, "THK Genel Merkezi" ya da "THK İdare Binası" olarak da anılmaktadır.
- 2 İnci Aslanoğlu, "Ernst A. Egli Mimar, Eğitimci, Kent Plancısı", Mimarlık, sa.209-210, Ankara,1984/11-12, s.16; "1923-1950 Yılları Arasında Ankara'da Çalışan Yabancı Mimarlar", Ankara Konuşmaları, Ankara, 1992, s.124; Afife Batur, "Egli, Ernst Arnold", Eczacıbaşı Sanat Ansiklopedisi, C.1, 1997, İstanbul, s.503.
- 3 <http://arkiv.arkitera.com/p5345-turk-kusu---turk-hava-kurumu-merkez-bina-ve-egitim-tesisleri.html>
- 4 Günsel Renda vd., Ankara: Başkent'in Tarihi, Arkeolojisi ve Mimarisi, Ankara, 2004, s.235.
- 5 "Tarihçe", Türk Hava Kurumu Resmi Web Sitesi: [www.thk.org.tr/2005/anasayfa.htm](http://www.thk.org.tr/2005/anasayfa.htm)
- 6 Bahattin Adıgüzel, "Cumhuriyet ve Atatürk Kurumları", [www.izbirakan.com/MakaleDetay.aspx?MakaleId=150](http://www.izbirakan.com/MakaleDetay.aspx?MakaleId=150).
- 7 THK Arşivi.
- 8 Adına tescil fişi düzenlenmemiştir.
- 9 THK arşivinde bu konuda bir belgeye ulaşmamız mümkün olmamıştır. Ancak kurumun Basın ve Yayın Müdürü Bahattin Güzel, yapılan sözlü görüşmede tarihi doğrulamıştır. Renda v.d. yapının tarihini 1933-34 olarak vermektedir. Renda v.d., a.g.e., s.235. Franck, ETH (Eidgenössische Technische Hochschule) Zürih'teki Egli Arşivine dayanarak verdiği bilgilerde

yapının 1934'te tamamlandığını belirtir. Oya Atalay Franck, "Ernst A. Egli: Erken Cumhuriyet Dönemi Mimarı ve Eğitimcisi 1930-1936", *Arredamento Mimarlık*, İstanbul, 2004/3, s. 110. Nicolai da aynı tarihi verir. Bernd Nicolai, *Moderne und Exil Deutschsprachige Architekten in der Türkei 1925-1955*, Verlag für Bauwesen, 1998, s.32, 41. Yapının THK Müzesi'nde sergilenen eski fotoğrafları üzerinde (elle yazılmış) 1930 tarihi bulunmaktadır. Bu tarihin neye dayandığı konusunda bilgi alınamamıştır. Kesin tarihin bilinmediği durumlarda ve özellikle bazı eski fotoğraflarda rakamların yuvarlatılarak kullanıldığı bilinmektedir. Nitekim bu ve yakın tarihlerde inşa edilmiş bazı yapılar için 1930'lar ifadesi kullanılmıştır. Aynı müzede, 1936'da inşa edilen Türk Kuşu okul binasının da görüldüğü bir fotoğrafa ait açıklama notunda da aynı tarihin verilmesi bu savı desteklemektedir. Diğer yandan 1930 tarihinin Genel Merkez Binasının yapımı için girişimlerin başladığı ya da tasarımın gerçekleştirildiği yılı ifade etmesi ihtimali de akla gelmektedir. Biz yine de daha güçlü verilere dayanan 1934 (bitiş) tarihini vermeyi uygun bulduk.

- 10 Franck, a.g.m., s.110,118; Nicolai, a.g.e., 42; Sibel Bozdoğan, *Modernizm ve Ulusun İnşası*, çev. Tuncay Birkan, İstanbul, 2002, s.143, 145.
- 11 Franck, a.g.m., 110, Bozdoğan, a.g.e., 143; Nicolai, a.g.e., 32,41-42.
- 12 Yapı, 1991'deki tescili sırasında Hava Kuvvetleri Komutanlığı Karargâh Binası olarak kullanılmaktadır.
- 13 Bodrum, zemin ve birinci kat planları olarak tanımlanan 1/100 ölçekli üç pafta, "PROJ.1071/5, PROJ.1071/6 ve PROJ.1071/7" olarak numaralandırılmıştır.

- 14 G. Renda v.d. THK arşivinde bulunan belgelere göre yapının müteahhidinin mimar Bedri Bey olduğunu, kalorifer tesisatının Vehbi Koç tarafından yapıldığını belirtmişlerdir. Renda vd., a.g.e., 235.
- 15 Yapıya ait, ulaşabildiğimiz en eski proje budur. Yapının inşası 1934 yılında tamamlanmış ve kurumun adı 1935 yılında değişmiş olduğuna göre paftalar özgün durumuna uygun olmalıdır. Ancak üzerlerindeki sözü edilen eklemelerin yapının inşa edilmesinden önce ya da sonra mı yapıldığı konusunda yargıya varılamamaktadır. Kurumun arşivi tasnif edilmiş olmadığı için burada, konuyu aydınlatması muhtemel belgelere ulaşmak mümkün olmamıştır.
- 16 Kat planları, 2002 yılında Işık Proje İnş. San. Ve Tic. Ltd. Şti. tarafından hazırlanan rölöve projesinden, yapının, THK arşivinde bulunan (yer yer yıpranmış ve yırtılmış olan) eski projelerine - özgün durumuna- göre uyarlanarak yeniden çizilmiştir.
- 17 Yapı, bürolar bölümünde, ön (batı) tarafta, giriş kotuna (+1.50) göre zeminden 70 cm aşağıda kalmaktadır. Eski projede giriş katının "bodrum kat" olarak ifade edilmesi bu yüzden olmalıdır. Arka (doğu) taraf ise giriş katı ile aynı kottadır. Verilen kot ölçüleri, 2002 yılındaki tespitlere göre belirlenmiştir. Ancak yapının eski fotoğraflarına göre, esas olarak, cadde, ön ve arka girişler ile bürolar bölümünün önünde yükselen kısmın birbirleriyle ilişkisi açısından uyum içindedir.
- 18 Servis için yönetim bölümünün arka (doğu) cephesindeki girişi kullanmak uygundur. İkinci bir giriş içinse uygun bir düzenleme göstermemektedir.

- 19 2002'deki tespitimiz sırasında kapatılmış idi. Halen aynı durumdadır.
- 20 Balkonun, doğu cephede duvar ve pencereler yapılarak kapatılması ve aralarının duvarlarla bölünmesi ile ilgili tadilatlar sözü edilen eski projede farklı renklerle işlenmiştir. Doğü kanadın, koridoru sınırlayan duvarı üzerinde açılmış olan pencerelerin iptal edilmeyerek uygulanmış olması (bir kısmı sonradan nişlere ve kapılara dönüştürülmüştür), projedeki ilgili tadilatların, yapının inşasından sonra işlenmiş ve gerçekleştirilmiş olduğunu göstermektedir.
- 21 Korkuluklar yakın tarihte yenilenmişlerdir.
- 22 2002'deki incelememizde ve günümüzde mevcut olmayan cam yüzeyi tutan ve yapının taşıyıcı sistemine sabitlenmesini sağlayan aksamın malzemesini bilemiyoruz. Ancak iki kat boyunca ve hatta diğer katlara göre daha fazla yükselen camlı kısmın aksamının, gerek yapısal gerekse dönemin özellikleri açısından metal esaslı (muhtemelen çelik) olduğunu söyleyebiliriz.
- 23 Günümüzde, yan duvarların batıya bakan yüzeylerinde, giydirme camın oturtulduğu çıkıntılar izlenebilmektedir.
- 24 Yönetim bölümünün cephelerindeki yivler, yenilemeler sırasında, altta, sıva eteğine kadar devam ettirilmiştir. Bunların özgün durumunu ve cephelerdeki doku farklılıklarını "Havacılık ve Spor Dergisi, sa. 203, Ankara, 1937, s.1481'de yayınlanan bir fotoğrafta izlemek mümkündür. Fotoğraf, baskı kalitesinin düşüklüğünden dolayı buraya alınmamıştır.
- 25 Aslanoğlu, "Ernst A. Egli...", 16.
- 26 Metin Sözen, Cumhuriyet Dönemi Türk Mimarisi, Ankara, 1996, s.13-18; İnci Aslanoğlu, Erken Cumhuriyet Dönemi Mimarlığı 1923-1938, Ankara, 2001, s.30-34; Yıldırım Yavuz, "Ankara'da Cumhuriyet Dönemi Mimarisi", Ankara Konuşmaları, Ankara, 1992, s.97-100.
- 27 Yıldırım Yavuz, "Cumhuriyet Dönemi Ankara'sında Mimari Biçim Endişesi", Mimarlık, sa.121-122, Ankara, 1973/11-12, s.27.
- 28 Aslanoğlu, a.g.e., 34-35; Afife Batur, "Cumhuriyet Döneminde Türk Mimarlığı" mad., Cumhuriyet Dönemi Türkiye Ansiklopedisi, C.5, İstanbul, 1993, s.1382. Bkz. E. Erenler, "Uluslar arası Üslup" mad., Eczacıbaşı Sanat Ansiklopedisi, C.3, İstanbul, 1997, s.1842. Ayrıca bkz. Ümit Sarıaslan, Cumhuriyetin Mimarları - Kuruluş Ankarası'nda Üç Mimar - Kemalettin - Ernst Arnold Egli - Bruno Taut, İstanbul, 2004, s.68-73.
- 29 Eski kültürü gösteren Osmanlı Revivalist (Canlandırmacı) üslubu, anakronik sayılıp terk edilmiştir. Aranan, Ankara'nın kuruluşunda olduğu gibi ilk kez cumhuriyetle gelen ve ulaşılmak istenen çağdaş uygarlık düzeyini temsil edecek bir anlatımdır. Batur, a.g.m., 1387.
- 30 bkz. Uğur Tanyeli, "Modern Mimarlık" mad., Eczacıbaşı Sanat Ansiklopedisi, C.2, İstanbul, 1997, s.1286-1289.
- 31 Batı dünyasında ortaya çıkan "Modern Mimarlık" düşüncesi, cumhuriyetin, devrimlerle belirlenen -yenilik, ilericilik, akılcılık, işlev, yarar, nesnellik, bilim ve teknolojiye dayanma gibi- ilkeleri ile örtüşmektedir. Aynı zamanda, çok sayıda ve çeşitli yapı ile konutların hızla inşa edilmesi ihtiyacına cevap vermektedir. Bkz. Batur, a.g.m., 1382-1383, 1388; Sibel Bozdoğan, Modernizm ve Ulusun İnşası, çev. Tuncay Birkan, İstanbul, 2002, s.316-317. Yavuz, "Ankara'da Cumhuriyet...", 100. Modern mimarlık anlayışı, ülkemizde, Batı'daki teknik ve kuramsal altyapısı olmadığından biçimler olarak ithal edilmiştir. Aslanoğlu, a.g.e., 63.

- 32 Avrupa'da gelişen modern mimarlık olgusu ve örnekleri ile Türkiye'deki uygulamaları arasındaki farklılıklar konusunda Bozdoğan'ın değerlendirmeleri dikkat çekicidir. Bozdoğan, a.g.e., 317-318. Ayrıca bkz. Sözen, 44.
- 33 Aslanoğlu, a.g.e., 66; Sözen, a.g.e., 39-0.
- 34 Aslanoğlu, a.g.e., 67. Ulusçuluğu simgeleyen neo-klasik üslup, Almanya, İtalya ve Rusya'da politik gücün mimariye yön vermesi sonucu uygulanmıştır. Bu üslubun Türkiye'de kullanılması, 1932'den itibaren güçlenen devletçilik ilkesi ile ilişkilendirilir. Ancak Türkiye'de yönetimin bir üslubu dayatmak gibi bir tavrı olmamıştır. Aslanoğlu, a.g.e., 67; Batur, a.g.m., 1382-1383; Yavuz, a.g.m., 29. Neoklasik üslubun kullanılması, devlet yapılarına ağırbaşlı ve ciddi bir ifade kazandırmak amacıyla, mimarların seçimi olarak değerlendirilmektedir. Aslanoğlu, a.g.e., 67. Ayrıca bkz. Bozdoğan, a.g.e. 171,173-174.
- 35 1927 yılında çıkarılan Teşvik-i Sanayi Kanunu, sanayinin gerektirdiği teknik işgücünün yanı sıra şehircilik uzmanlarının, mühendis ve mimarların da Türkiye'de çalışmasına açıklık kazandırmıştır. Batur, a.g.m., 1387-1388; Yavuz, "Cumhuriyet Dönemi...", 29; "Ankarada Cumhuriyet...", 30; Aslanoğlu, a.g.e., 55-56; Sözen, a.g.e., 40-41; Franck, a.g.m., 111-112. Bu dönemde görev almış yabancı uzmanların listesi için bkz. Üstün Alsaç, Türkiye'deki Mimarlık Düşüncesinin Cumhuriyet Dönemindeki Evrimi, Trabzon, 1976, s.215-227.
- 36 Batur, a.g.m., 1389.
- 37 Bkz. Franck, a.g.m., s.111.
- 38 M.E.B. daki görevi için bkz. Franck, a.g.m., 112; Afife Batur, "Egli, Ernst Arnold", 503.
- 39 Bu dönemde, Mongeri ve Vedat Tek'in yönettikleri, tarihselci mimarlık yönünde çalışan atölyeler kapatılarak yerini Egli'nin uluslararası ilkeleri temel alan modern mimarlık atölyesine bırakmışlardır. Aslanoğlu, a.g.e., 57; Sözen, a.g.e., 47. Egli'nin akademideki ders programında yaptığı reformlar için bkz. Franck, a.g.m., 112-116; Aslanoğlu, "Ernst A. Egli...", 16-17.
- 40 Batur, a.g.m., 501; Franck, a.g.m., 117.
- 41 ETH Zürih'teki görevine 1963 yılında emekli oluncaya kadar tam kadrolu profesör olarak devam etmiştir. Mimar Sinan, şehircilik tarihi ve tasarımı üzerine kitapları ve yayımlanmamış metinleri vardır. Franck, a.g.m., 110-111. Bkz. Aslanoğlu, a.g.m., 16.
- 42 Egli'nin Türkiye'deki mimarlık ve kentsel tasarım projelerinin sayısı toplam olarak 75'i bulmaktadır. Franck, a.g.m., 119, d.n.1.
- 43 Diğerleri arasında, Kız Lisesi (Ulus 1931), İstanbul Bebek'te Ragıp Devres Evi (1932), yine Ankara'da Fuat Bulca Evi (1934);, Türk Hava Kurumu İdare Binası (-bugünkü adıyla THK Genel Başkanlık Binası- Ulus 1934), Türk Hava Kurumu Okul ve Yatakhane (Ulus 1936), Ziraat Fakültesi (Dışkapı, 1928-1933), Mülkiye Mektebi (Cebeci 1934-35), İsviçre ve Irak Büyükelçilik Binaları (1937-38) yer alır. Franck, a.g.e., 110. Türk Hava Kurumu için çalıştığı dönemde ayrıca, Etimesgut Uçuş okulu, Etimesgut ve İnönü havaalanlarında hangarlar tasarlamıştır. Nicolai, a.g.e., 41. Aslanoğlu, a.g.m., 18.
- 44 Franck, a.g.m., 116-117.
- 45 Franck, a.g.m., 116, 118: d.n.27.
- 46 Nicolai, Egli'nin 1929-1930 yılları arasındaki Avrupa seyahatini, onun,



- geleneksel heterojen bir dokuya sahip olan Türkiye'de ortaya koyduğu işlevsel, determinist, modern anlayıştaki tarzının çıkış noktası olarak görür. Nicolai, a.g.e., 42
- 47 Dessau'daki Bauhaus binası Avrupa'da ve dünyada birçok mimara ilham kaynağı olmuştur.
- 48 Bkz. Nicolai, a.g.e., 41.
- 49 Franck, a.g.m., 117-118. Franck, burada Egli'nin kendi ifadesi konusunda referans vermemektedir. Aslanoğlu, Egli'nin Musiki Muallim Mektebi'nde uyguladığı, ortasında su ögesi olan revaklı avluyu Osmanlı medreseleri ile kıyaslarken Bozdoğan da onun avlulu düzenlerinin Anadolu'nun evlerinden esinlenerek yapılmış olabileceği düşüncesindedir. Aslanoğlu, Erken Cumhuriyet Dönemi... 165; Bozdoğan, a.g.e., 276-277. Bu ilişkilerin irdelenmesi bu çalışmanın kapsamını ve amacını aşacağı için burada tartışılmayacaktır.
- 50 Nitekim camlı cephe, sonradan (belki de kırılan camların yenilenmesinde ve-veya temizlenmesindeki güçlüklerden dolayı) alışılmış duvar ve küçük pencerelerle yenilenmiştir.
- 51 Bernhard Sehring ve L. Lachmann, Berlin için planladıkları Tietz Alışveriş Merkezinde (1900) nerdeyse tamamen camdan oluşan perde duvar kullanmışlardır... 1920'de Gropius, çelik ve camdan malzemeyi daha radikal bir anlayışla Alfeld'deki Fagus Fabrikası'nda uygulamıştır. S. Germaner, "Almanya-Mimarlık" mad., Eczacıbaşı Sanat Ansiklopedisi, C.1, İstanbul, 1997, s.69.
- Türk Hava Kurumu, cumhuriyetin yeni ve çağdaş kurumlarının oluşması aşamasında önemli bir atılımdır . Henüz devrimler tamamlanmadan ve Türk Tarih ve Türk Dil Kurumu gibi önemli kurumlardan önce cumhuriyetin ikinci yılında oluşturulmuştur. Atatürk, bu yöndeki hedefini, "istikbal göklerde; çünkü göklerini koruyamayan uluslar yarınlarından asla emin olamazlar" sözü ile ifade etmiştir.

