

# CUMHURİYET DÖNEMİNDE ERKEN VE KLÂSİK OSMANLI ÜSLUPLARININ BİR SENTEZİ: İSTANBUL'DA SELÇUK SULTAN CAMİİ

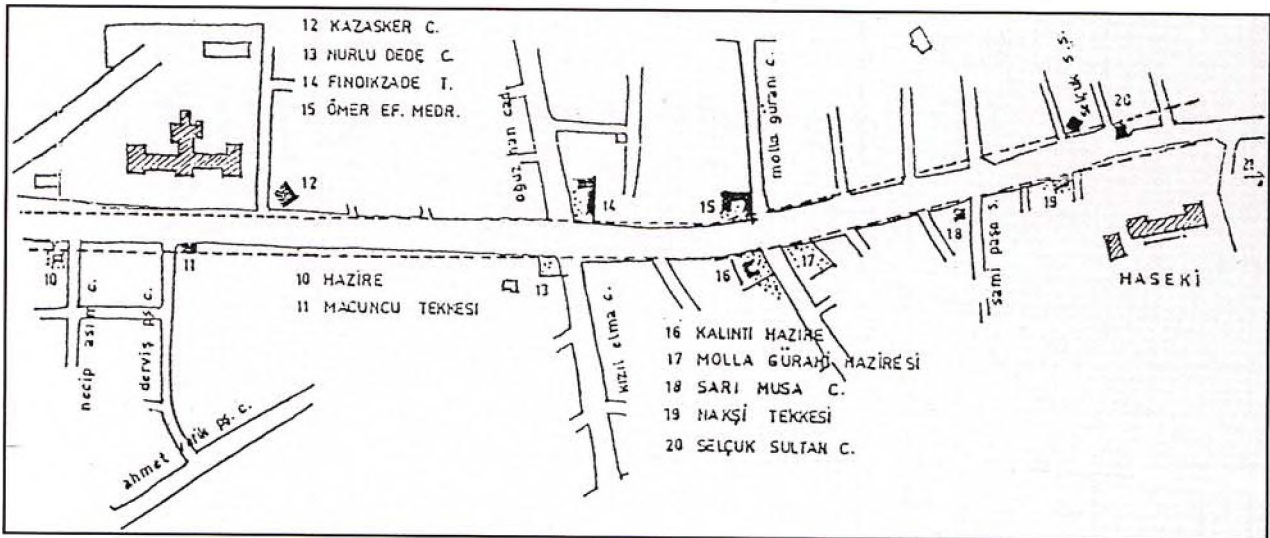
E. NAZA DÖNMEZ\*

İstanbul Fatih İlçesi Millet Caddesi üzerinde İmam Mesut Sokağı'nın köşesinde yer alan Selçuk Sultan Camii, 1956 yılında Millet Caddesi'ni genişletmek için yapılan yol çalışmaları sırasında, İstanbul Belediyesi tarafından yıktırılan Selçuk Hatun-Abbas Ağa Camii'nin yerine inşa edilmiştir. Yapının mihrabı Selçuk Hatun Camii Sokağı'na bakmaktadır<sup>1</sup> (Plân: 1).

Baniyesi, I. Mehmed'in (Çelebi) kızı Selçuk Hatun<sup>2</sup> olan Selçuk Hatun Camii, Aksaray ile Topkapı arasında Millet Caddesi üzerinde kendi adını taşıyan sokağın köşesinde yer almakta idi. Selçuk Hatun'un asıl vakıfları ve hayratı, vefat ettiği ve gömülü olduğu Bursa'dadır. Bursa'da Kayan semtindeki mescidi, aynı isimli sokağın başındadır. Kitabesinde Çelebi Sultan Mehmed'in kızı Selçuk Hatun

tarafından 1450 yılında yaptırıldığı kayıtlıdır. Bu tarihe bakarak İstanbul'daki eski Selçuk Hatun Camii'ni XV. yüzyılın ikinci yarısına tarihleyebiliriz. XVII. yüzyılda bu yapı yandığından Kızlarağası<sup>3</sup> Abbas Ağa tarafından yeniden bina edilerek minber konmuş, vakfı da Ayasofya'ya dahil edilmiştir. Bu tarihten itibaren yapı Abbas Ağa Camii olarak anılmıştır. Eski yapı dikdörtgen plânlı, kâgir duvarlı, ahşap çatılı idi. Giriş kapısı mihrabın tam karşısında yer alan yapının minaresi son cemaat yeri ile cami mekânının birleştiği batı köşesinde taştan ve geniş gövdeli idi (Resim: 1; Plân: 2).

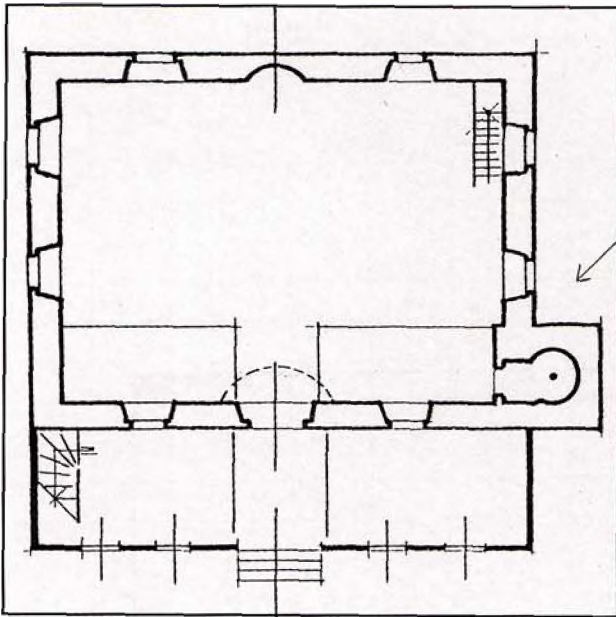
Mimarı Ali Saim Ülgen<sup>4</sup> olan Selçuk Sultan Camii'nin temeli 1956 yılında Anıtlar Derneği tarafından atılmış, fakat yarım bırakılmıştır. 1959 yılında Vakıflar tarafından yeniden inşasına



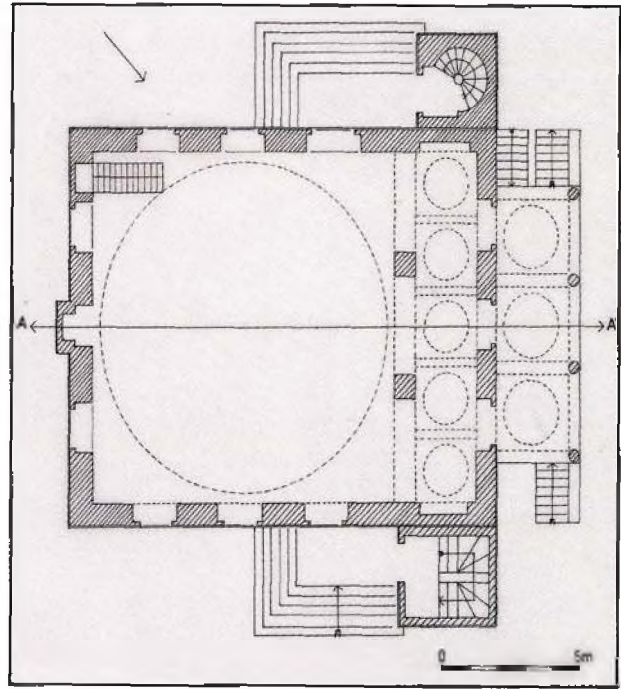
Plân 1: Selçuklu Hatun Camii vaziyet plâni (Behçet Ünsal, "İstanbul'un İman ve Eski Eser Kaybı", Türk Sanatı Araştırmaları ve İncelemeleri, C. II, İstanbul 1969)

başlanmış, halk arasında "Bitmeyen Cami" olarak adlandırılan yapı 1964 yılında ibadete açılmıştır.

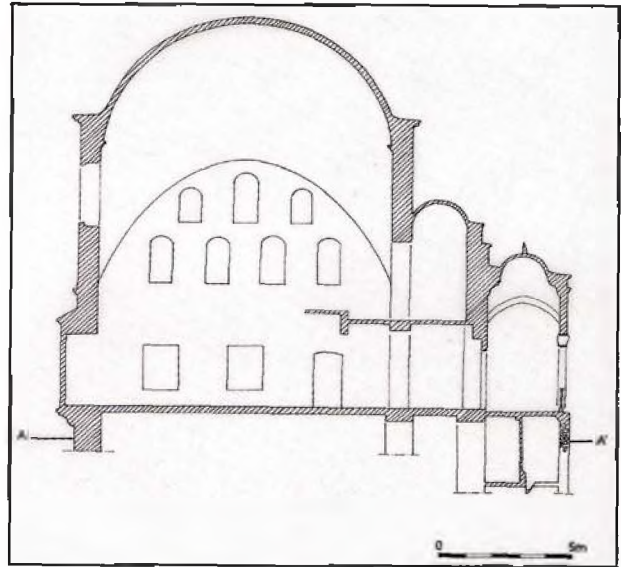
Tek kubbeli harim ve üç bölümlü son cemaat yeri olan caminin ana mekânı iki paye ile kuzeye doğru üç birim halinde genişletilmiştir. Minare cami mekânı ile son cemaat yerinin birleştiği batı tarafındadır. Aynı eksen üzerinde, yapının doğu tarafında minarenin kaidesi ile simetri oluşturan kadınlar mahfiline giriş kısmı bulunmaktadır (Plan: 3). Tek şerefeli olan minare kaidesinin, alt tarafı taş, üst tarafı ise, taş-tuğla şeklinde inşa edilmiştir. Gövdesi yine taştır. Şerefenin alt kısımları mukarnaslıdır. Külâh kısmı kurşunla kaplıdır. Aynı eksen ve üzeri kubbeye örtülü kadınlar mahfiline giriş kısmı da, minare kaidesiyle aynı düzende inşa edilmiştir. Minareye ve kadınlar mahfiline giriş kapıları ahşaptır, üstlerinde dikdörtgen levhalardan oluşan mermer kitabeler bulunmaktadır. Caminin doğu, batı ve kuzeyde olmak üzere üç girişi vardır. Son cemaat yeri sokak tarafına baktığı için, camiye giriş doğu ve batı taraflarında bulunan sekiz basamaklı merdivenlerle sağlanmaktadır. Doğu ve batıdaki ahşap kapılar üzerinde de dikdörtgen levhalardan oluşan mermer kitabeler bulunmaktadır. Esas giriş kısmının kapısı da ahşaptır. Aynı şekilde üzerinde kitabe bulunmaktadır. Son cemaat yeri sonradan camekânla kapatılmıştır. Güney cephede mihrap kısmı dışarı taşkın olarak yapılmış ve alt kısmında bulunan konsollar ile desteklenmiştir.



Plân 2: Selçuk Hatun Camii planı (Behçet Ünsal, a.g.e)

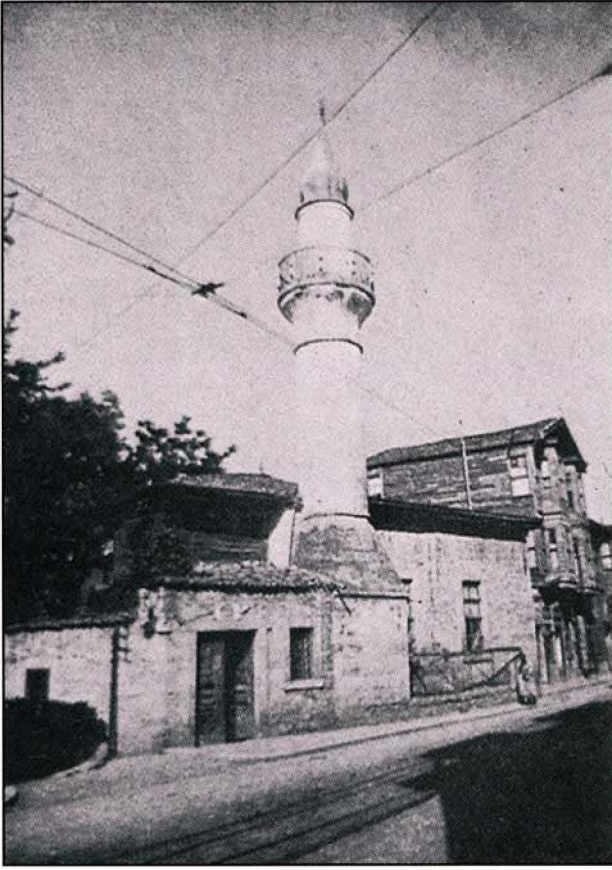


Plân 3: Selçuk Sultan Camii planı



Plân 4: Selçuk Sultan Camii kesiti

Cephe iki kademeli olarak, alt kısımlar kesme taş, üst kısımlar ise bir sıra kesme taş, iki sıra tuğla olmak üzere, almaşık düzende inşa edilmiştir. Alt kısımdaki pencereler doğuda ve batıda ikişer sıralıdır, mihrap duvarında mihrap çıkıntısının yanlarında yer almaktadır. Bu pencereler boşaltma kemerleri ile açılmış, dikdörtgen çerçeveli ve lokmalı demir parmaklıklara sahiptir. Pencerelerin alınlık kısımları ise düzdür. Yapının üst kısmında yer alan iki sıralı, yuvarlak kemerli pencereler alçı şebekelidir



Resim 1: Selçuk Hatun Camii (Behçet Ünsal, a.g.e)

ve alt kısımlarda dört, üst kısımlarda üç sıralı olarak, yapının doğu, batı ve güney cephelerinde aynı düzende inşa edilmiştir. Kubbe kurşunla kaplanmıştır. Sekizgen olan kubbe kasnağı ise, taş, tuğla örgülüdür (Resim: 2).

Caminin kuzeyinde yer alan son cemaat yeri üç bölümlü olup sivri kemerlere sahiptir. Kemerleri taşıyan sütunlar mermerdir. Sütun başlıkları baklava dilimi biçiminde eğik düzlemlerle verilmiştir. Son cemaat yerinin bölümlerini, pandantifle geçilen birer kubbe örtmektedir. Son cemaat yeri ile ana mekânın arasında bulunan, iki paye ile genişletilmiş kısım iki katlıdır. Üst kat kadınlar mahfilidir. Üç bölümlü olan bu mekân yine pandantifle geçilen beş kubbeyle örtülmüştür. Kare plânlı tek kubbeli ana mekânda da kubbeye geçiş pandantiflerle sağlanmıştır. Mermer mihrap, oldukça sade olup mukarnaslı bir nişe sahiptir. Taç kısmı bitkisel motiflerle süslenmiştir. Minber mermerden yapılmıştır. Korkuluk kısmı ajurlu, aynalık kısımları ise düzdür. Süpürgelik bölümü Bursa kemerleri ile açılmıştır. Yine mermerden olan vaaz kürsüsü, sivri kemerlerle açılan üç ayağa oturmaktadır (Resim: 3, 4).

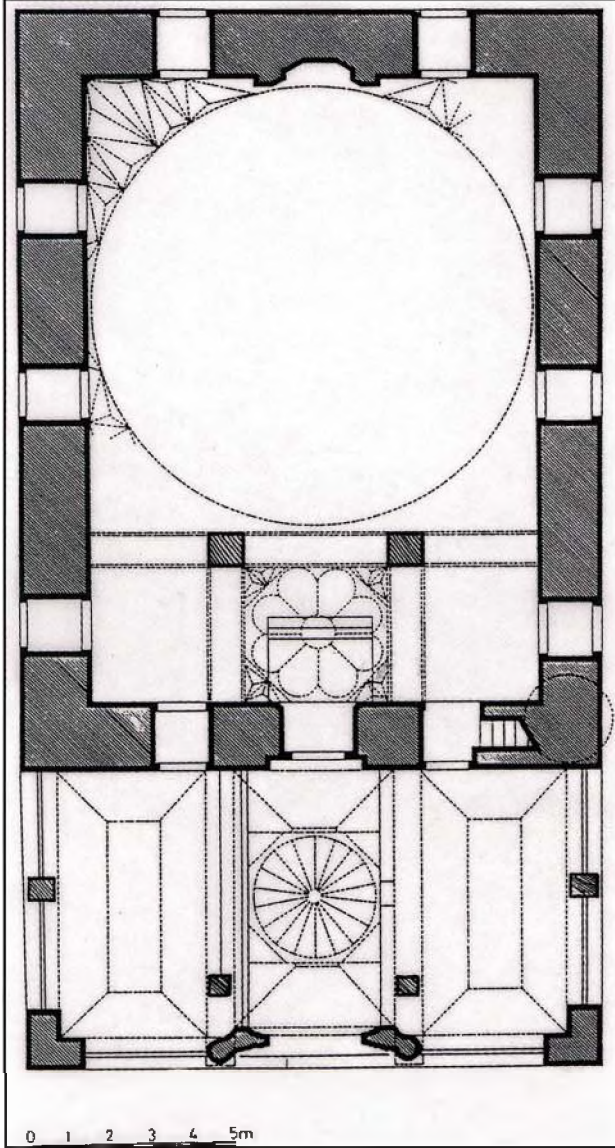


Resim 2: Selçuk Sultan Camii, genel görünüş



Resim 3: Selçuk Sultan Camii mihrabı

Kadınlar mahfilinin mermerden basık kemerle açılmış kısmı dışarı taşkın konsollarla desteklenmiştir. Korkuluk kısımları ajurludur (Resim: 5). Yukarı pencere vitraylarında, mavi, yeşil, lacivert, kırmızı sarı renklerden oluşan süslemeler mevcuttur. Caminin içerisinde zengin kalemşi süslemeler vardır. Kubbe madalyonunda geometrik motifler stilize edilerek verilmiştir. Salbekli şemseler yağmur damlaları gibi kubbenin eteklerine kadar inmiştir (Resim: 6). Kubbe kasnağında iki sıra halinde rumi – palmet dizileri ve bunların arasında altıgen zencerek motiflerinden oluşan bir friz dolanmaktadır. Pandantiflerde celf sülüs bir yazı kompozisyonu yer alır. Harf uçları ile ortada yıldızlı, düğümlü geçmeli bir rozet oluşturulmuştur (Resim:

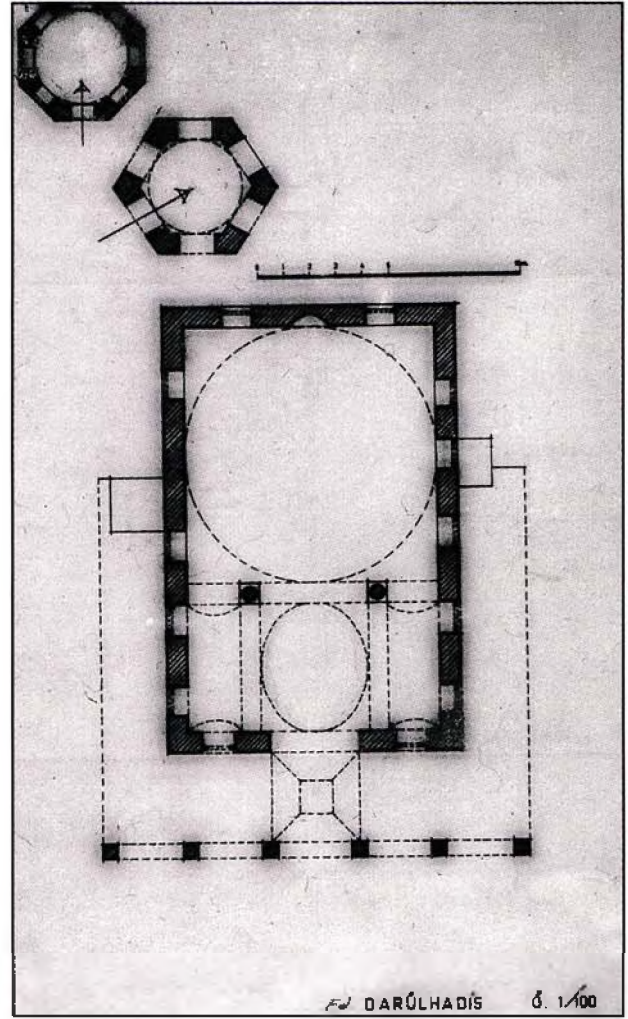


Plân 5: İznik Yeşil Camii plânı (Ekrem Hakkı Ayverdi, Osmanlı Mimarîsinin İlk Devri, İstanbul 1966)

7). Alt kısımlarda pencere alınlıklarında yine rumi-palmetlerden oluşmuş süslemeler vardır. Kadınlar mahfilindeki kubbelerde ve pandantiflerde rumilerden oluşmuş bitkisel süsleme motifleri tekrarlanmıştır. Ayrıca caminin ana mekânı yerden yaklaşık 150 cm. yükseklikte mavi fayanslarla kaplanmıştır.

Erken dönem Osmanlı mimarîsinde tek kubbeli camilerin en başarılı örneklerinden birini oluşturan İznik Yeşil Camii'nde (1378-1391) plân, kuzeye doğru üç bölümlü kanatlarla genişletilmiştir (Plân: 4). Edirne Darülhadis Camii (1435)'nde bu plân şeması tekrarlanmıştır (Plân: 5). Kırım'da yapılan kazılar sonunda ortaya çıkarılan Kurşunlu Camii (XV. yüzyılın ikinci yarısı) plânı da bu şemayı devam ettirmiştir<sup>5</sup>.

Edirne'deki daha erken tarihli bir yapı olan Şah Melek Paşa Camii (1429)'nde de bu plân biraz farklı



Plân 6: Edirne Darülhadis Camii (İ. Ü. Edebiyat Fakültesi Türk ve İslâm Sanatı Arşivi)



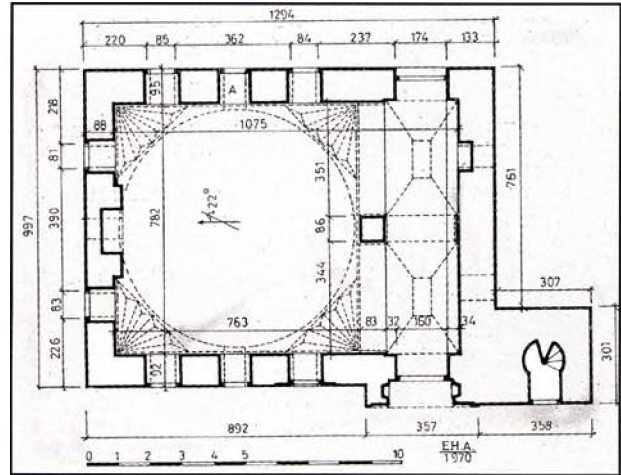
Resim 4: Selçuk Sultan Camii minberi

olarak ele alınmış, tek kubbeli ana mekân, kuzeye doğru iki birim halinde genişletilmiştir (Plân: 6). Erken Osmanlı mimarîsinde birkaç sayılı örneğini gördüğümüz bu plân şeması çok tercih edilmemiş, günümüze ulaşan örneklerde de görüldüğü gibi sınırlı sayıda kalmıştır. Selçuk Sultan Camii'nde, erken dönemde kullanılan bu plân tipinde, iki paye ile kuzeye doğru üç birim halinde genişleme görülmektedir. Ayrıca İznik Yeşil Camii'nde ikinci bir son cemaat yeri gibi görülen bu bölüm, bu yapıda iki kat halinde düzenlenmiş, üst bölüm kadınlar mahfilini oluşturmuştur.

Osmanlı mimarîsinde taş-tuğla duvar biçimi, malzeme farklılığına dayanan en fazla kullanılan duvar tekniği olmuş, XIV. yüzyılın başlarında ilk ürünlerini vermeye başlamıştır. Taş ve tuğlanın kullanılması tarih ve coğrafya koşullarından da kaynaklanmaktadır. Özellikle Erken Osmanlı mimarîsinde taş-tuğla yapım tekniğinin kaynağı Geç Dönem Bizans yapılarıdır<sup>6</sup>.

Taş - Tuğla duvar örgüsü değişik şekillerde Osmanlı mimarîsinde pek çok yapıda görülmektedir. Selçuk Sultan Camii'nde 1/2 sisteminde (bir sıra taş, iki sıra tuğla) duvar örgüsü kullanılmıştır. Aynı plân özelliğini gösteren Edirne'deki Şah Melek Paşa Camii'nde de (1429) bu duvar tekniği bulunmaktadır. İstanbul'da ise bu tekniği gösteren camilere Murat Paşa Camii (1471), Lâleli Camii (1763), Zeynep Sultan Camii'ni (1769) örnek gösterebiliriz.

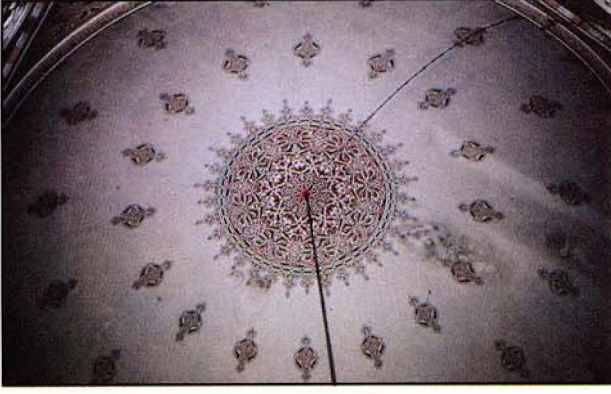
Selçuk Sultan Camii, alt kat pencere şekilleri, Murat Paşa Camii (1471), Firuz Ağa Camii (1491) örneklerinde olduğu gibi Osmanlı mimarîsindeki pek çok cami ile benzerlik göstermektedir. Yapının üst kat pencereleri, Osmanlı mimarîsinde sıkça kullanılan çok pencereci cephe düzenine benzemektedir. Ayrıca bu pencereler kaydırılmış eksenler üzerinde yerleştirilmiş olması ile Eyüp Zal Mahmud Paşa Camii (1566/68) mihrap cephesindeki pencereleri hatırlatır. Caminin mihrabı ve vaaz kürsüsü klâsik dönem özelliklerini yansıtır.



Plân 7: Edirne Şah Melek Paşa Camii (Ekrem Hakkı Ayverdi, Osmanlı Mimarîsinde Fatih Devri, İstanbul)



Resim 5: Selçuk Sultan Camii, kadınlar mahfilini



Resim 6: Selçuk Sultan Camii, kubbe

maktadır. Minber klâsik dönem ölçülerine uygun olmakla birlikte, külâh kısmının daha kısa olması ile benzerlerinden ayrılmaktadır. Cami içinde ikinci bir kat halinde bulunan kadınlar mahfili, basık kemerleri ile daha çok klâsik dönem Osmanlı mimarî unsurlarının kullanıldığı bu yapıda, farklı bir görünüme sahiptir. Cami içini süsleyen kalem işleri, klâsik dönem Osmanlı kalem işi süslemelerinin genel özelliklerini yansıtmaktadır. Yine Selçuk Sultan Camii ile benzer mimarî özellikler gösteren Firuz Ağa Camii'nde de (1491) benzer kalem işi süslemeler bulunmaktadır. Fakat Firuz Ağa Camii'nin yukarıda sözü geçen kalem işi süslemeleri orijinal değildir. Aslına uygun olarak sonradan yenilenmiştir. Ayrıca pandantiflerde yer alan kalem işi celi sülüs örgü kitabe süslemeleri, XVI. yüzyılın ikinci yarısında inşa

edilen önemli camilerin kubbelerinde kalem işi, mihrap duvarlarında çini kitabeler olarak yaygın olarak kullanılmıştır<sup>7</sup>.

1956 yılında İstanbul'un imarı çalışması sırasında yıkılan Selçuk Hatun Camii'ni ihya etmek için yapılan Selçuk Sultan Camii plân ve mimarî özellikleri bakımından eski yapıdan farklıdır. Aslına sadık kalınmamasına rağmen bu yapı, Mimar Ali Saim Ülgen'in eski eserlerin restorasyonunda ve rölövesindeki çalışmalarından edindiği birikimin, kendi yorumları ile birleşmesinden ortaya çıkan güzel bir eserdir. Mimarın İznik Yeşil Camii restorasyonunda bizzat çalışmış olması, Osmanlı mimarîsinde çok az örneği bulunan bu plân şemasının nereden esinlendiğini açıklamaktadır<sup>8</sup>.

Günümüzde estetik kaygıdan uzak bir şekilde yapılan camilere bakıldığı zaman, bu yapının onlardan ayrı bir yeri olduğu görülmektedir.

Son cemaat yerine 1968 yılında yapılan demir camekânlar Vakıflar Genel Müdürlüğü tarafından yıktırılmaya çalışılmışsa da, bir sonuca ulaşamamıştır. Bu durum caminin estetik görünümünü bozmaktadır. Yine sonradan yapıldığını düşündüğüm, cami içindeki duvarların alt kısımlarını kaplayan mavi fayanslar, renkli vitraylar, güzel kalem işleri ile süslenmiş bu yapının iç görüntüsüne tezat oluşturmaktadır.



Resim 7: Selçuk Sultan Camii, pandantif

Sonuç olarak: Klâsik Osmanlı mimarî unsurlarını bünyesinde toplayarak, değerli bir mimarın yorumları ile güzel bir sentez oluşturmuş bu yapı, gerek süslemeleri gerek mimarî elemanları ile güzel bir uyum içerisindedir.

## NOTLAR

\* Dr. E. Emine NAZA DÖNMEZ, İstanbul Üniversitesi Edebiyat Fakültesi, Arkeoloji ve Sanat Tarihi Bölümü, Türk ve İslâm Sanatı Anabilim Dalı İstanbul / TÜRKİYE.

1 B. Ünsal, "İstanbul'un İmanı ve Eski Eser Kaybı", Türk Sanatı Araştırma ve İncelemeleri, C. II, İstanbul 1969, s.15; F. Ayanoğlu, "İstanbul'da Yola Kaybedilen Cami Vesaire", Vakıflar Dergisi, VIII, İstanbul 1969, s.329-334; N. Pamak, Topkapı Beyazıt Güzergahında Yıkılmış Eserler (İstanbul Üniversitesi Edebiyat Fakültesi Yayınlanmamış Sanat Tarihi Lisans Tezi) İstanbul 1976, s.97; E. Naza, "Selçuk Sultan Camii", Düünden Bugüne İstanbul Ansiklopedisi, C.6., İstanbul 1994, s.497 (Plân 1).

2 Selçuk Hatun, Çelebi Sultan Mehmed'in kızı, Fatih'in halasıdır. Sultan Bayezid ile Şehzade Cem Sultan arasındaki bozukluğu düzeltmek için İstanbul'a Bayezid ile görüşmeye gelmiştir. Türk kadınları arasında ilk elçi bu sultandır. F. Ayanoğlu, "İstanbul'da Yola Kaybedilen Cami Vesaire", Vakıflar Dergisi, VIII, İstanbul 1969, s.329; E.H. Ayverdi, Osmanlı Mimarisinde Fatih Devri (1451-1481) III, İstanbul 1973, s.497; E.H. Ayverdi, Fatih Devri Sonlarında İstanbul Mahalleleri, Şehrin İskanı ve Nüfusu, Ankara 1958. B. Yalman, Bursa, İstanbul 1977, s.30.

3 1668-1671 yılları arasında kızlarağalığı görevini yapmış Abbas Ağa, Osmanlı sarayının zenci haremağaları içerisinde en tanınmış olanıdır. Görevden alındıktan sonra Mısır'a gitmiş, orada ölmüş ve İmam Şafi civarına gömülmüştür. Abbas Ağa İstanbul'u birçok hayır yapılarıyla süslemiş; iki cami, iki hamam, bir mektep ve on dört çeşme yaptırmıştır. Yaptırdığı camilerden diğeri Beşiktaş'ta kendi adını taşıyan sokaktadır. İstanbul'daki büyük çifte hamamlar

arasında birinci sınıf eserlerden sayılabilecek olan Abbas Ağa Hamamı Laleli'den Aksaray'a inen Ordu Caddesi'nin sol tarafında, Bodrum veya Mesih Paşa Camii olan eski Bizans kilisesi ile Aksaray Caddesi arasındaki yapı adası üzerinde yer almakta idi. Bu eser de günümüzde ortadan kaldırılmış yapılardan biridir. H. Ayvansarayı, Hadikatül Cevami, C I, s.152; R.E. Koçu, "Abbas Ağa", İstanbul Ansiklopedisi, C. I, İstanbul 1958, s.9; S. Eyice, "İstanbul'un Ortadan Kalkan Bazı Tarihi Eserleri", Tarih Dergisi 27, İstanbul 1973, s.143; T. Okçuoğlu, "Abbas Ağa Camii", Düünden Bugüne İstanbul Ansiklopedisi, C.1, İstanbul 1993, s.7.

4 8 Şubat 1963 yılında vefat eden Ali Saim Ülgen, Güzel Sanatlar Akademisi Mimarlık Bölümü mezunudur. Güzel Sanatlar Akademisi'nde, mimarlık tarihi ve şehircilik asistanı olarak göreve başladı. Aynı zamanda İstanbul Arkeoloji Müzeleri mimarlığı yaptı. Milli Eğitim Bakanlığı Eski Eserler ve Müzeler Genel Müdürlüğü'nün Anıtlar Şubesi'ni kurdu. Bu kurumun müdürlüğünü yaptı. Vakıflar Genel Müdürlüğü'nde, yüksek mimar ve mütehasşis müşavirliği yaptı. Ankara Dil ve Tarih-Coğrafya Fakültesi'nde, sanat tarihi öğretim görevlisi olarak çalıştı. Birçok tarihi anıt ve mimarî eserlerimizin korunması ve restorasyonunda çalışmıştır. Ayrıca yurtdışına giderek, sınırlarımızın dışında bulunan Türk eserlerinin restorasyonunda da bulunmuştur. Yüzelliden fazla anıtın onarımında görev almıştır. Mimar Sinan'ın bütün eserlerinin rölevelerini yapmıştır. Birçok bilimsel çalışma ve kitaplar kaleme almıştır. "İstanbul ve Eski Eserleri", "Anıtların Korunması ve Onarımı" adlı kitap halindeki eserlerinden başka, İslâm Ansiklopedisi, Vakıflar Dergisi, Artiket Dergisi, İstanbul Enstitüsü Dergisi ve bazı dergilerde yayınlanmış yirmi kadar çalışmaları ve incelemeleri mevcuttur. Ayrıca, yayınlama fırsatı bulamadığı eserlerinden bazıları şunlardır: "Mimar Sinan", "Mimarlık Tarihi (2 cilt)", "Türk Evi", "Türk Mimarisi (2 cilt)", "Kaybettiklerimiz", Türk Sanatı Tarihi Araştırma ve İncelemeleri 1, İstanbul 1963, s.787-788.

5 N. Kaçal - Ferrari, "Eski Kırım'da Kurşunlu Camii", Sanat Tarihi Araştırmaları Dergisi, 13, İstanbul 1996, s.18-20.

- 6 A. Batur "Osmanlı Camilerinde Almaşık Duvar Üzerine", Anadolu Sanatı Araştırmaları, İstanbul 1970, s.186-187; Y. S. Baykal, Osmanlı Döneminde İstanbul'da İnşa Edilen Taş Tuğla Eserlerde Duvar Tekniğinin İncelenmesi, (İstanbul Üniversitesi Edebiyat Fakültesi Yayınlanmamış Sanat Tarihi Lisans Tezi), İstanbul 1981, s. 3.
- 7 E. Dönmez, "Geyve II. Bayezid Köprüsü'nün Kanuni Dönemi Kitabesi", I. Sakarya ve Çevresi Tarih ve Kültür Sempozyumu (Adapazarı 22 – 23 Haziran 1998), Adapazarı 1999, s. 215-216.
- 8 A.S. Ülgen, "İznik'te Türk Eserleri", Vakıflar Dergisi, I. 1938, 53-69.

### KAYNAKÇA

- AYANOĞLU, F.** "İstanbul'da Yola Kaybedilen Cami Vesaire", Vakıflar Dergisi, VIII, İstanbul 1969, s. 329-334.
- AYVANSARAYI, H.** Hadikatül Cevami, C. I, s.152.
- AYYERDİ, E. H.** Fatih Devri Sonlarında İstanbul Mahalleleri, Şehrin İskanı ve Nüfusu, Ankara 1958.
- AYYERDİ, E. H.** Osmanlı Mimarisinde Fatih Devri (1451-1481) III, İstanbul 1973, s. 497.
- BATUR A.** "Osmanlı Camilerinde Almaşık Duvar Üzerine", Anadolu Sanatı Araştırmaları, İstanbul 1970, s.186-187.
- BAYKAL, Y. S.** Osmanlı Döneminde İstanbul'da İnşa Edilen Taş Tuğla Eserlerde Duvar Tekniğinin İncelenmesi, (İstanbul Üniversitesi Edebiyat Fakültesi Yayınlanmamış Sanat Tarihi Lisans Tezi), İstanbul 1981, s. 3.
- DÖNMEZ, E.** "Geyve II. Bayezid Köprüsü'nün Kanuni Dönemi Kitabesi", I. Sakarya ve Çevresi Tarih ve Kültür Sempozyumu (Adapazarı 22 – 23 Haziran 1998), Adapazarı 1999, s. 215-216.
- EYİCE, S.** "İstanbul'un Ortadan Kalkan Bazı Tarihi Eserleri", Tarih Dergisi 27, İstanbul 1973, s.143.

**KANÇAL - FERRARİ, N.** "Eski Kırım'da Kurşunlu Camii", Sanat Tarihi Araştırmaları Dergisi, 13, İstanbul 1996, s.18-20.

**KOÇU, R.E.** "Abbas Ağa", İstanbul Ansiklopedisi, C. I, İstanbul 1958, s. 9.

**NAZA, E.** "Selçuk Sultan Camii", Düünden Bugüne İstanbul Ansiklopedisi, C. 6, İstanbul 1994, s. 497.

**OKÇUOĞLU, T.** "Abbas Ağa Camii", Düünden Bugüne İstanbul Ansiklopedisi, C.1, İstanbul 1993, s. 7.

**PAMAK, N.** Topkapı Beyazıt Güzergahında Yıkılmış Eserler (İstanbul Üniversitesi Edebiyat Fakültesi Yayınlanmamış Sanat Tarihi Lisans Tezi) İstanbul 1976, s. 97.

**ÜLGEN, A.S.** "İznik'te Türk Eserleri", Vakıflar Dergisi, I. 1938, s. 53-69.

**ÜLGEN, A.S.** "Kaybettiklerimiz", Türk Sanatı Tarihi Araştırma ve İncelemeleri 1, İstanbul 1963, s.787-788.

**ÜNSAL, B.** "İstanbul'un İmanı ve Eski Eser Kaybı", Türk Sanatı Araştırma ve İncelemeleri, C. II, İstanbul 1969, s. 15.

**YALMAN, B.** Bursa, İstanbul 1977, s. 30.