

# "YANIK ARAZİ'DEKİ (KATAKEKAUMENE)" ÇAKALLAR FOSİL İNSAN-HAYVAN AYAK İZLERİ ÜZERİNE GENEL BİR DEĞERLENDİRME

Engin AKDENİZ\*

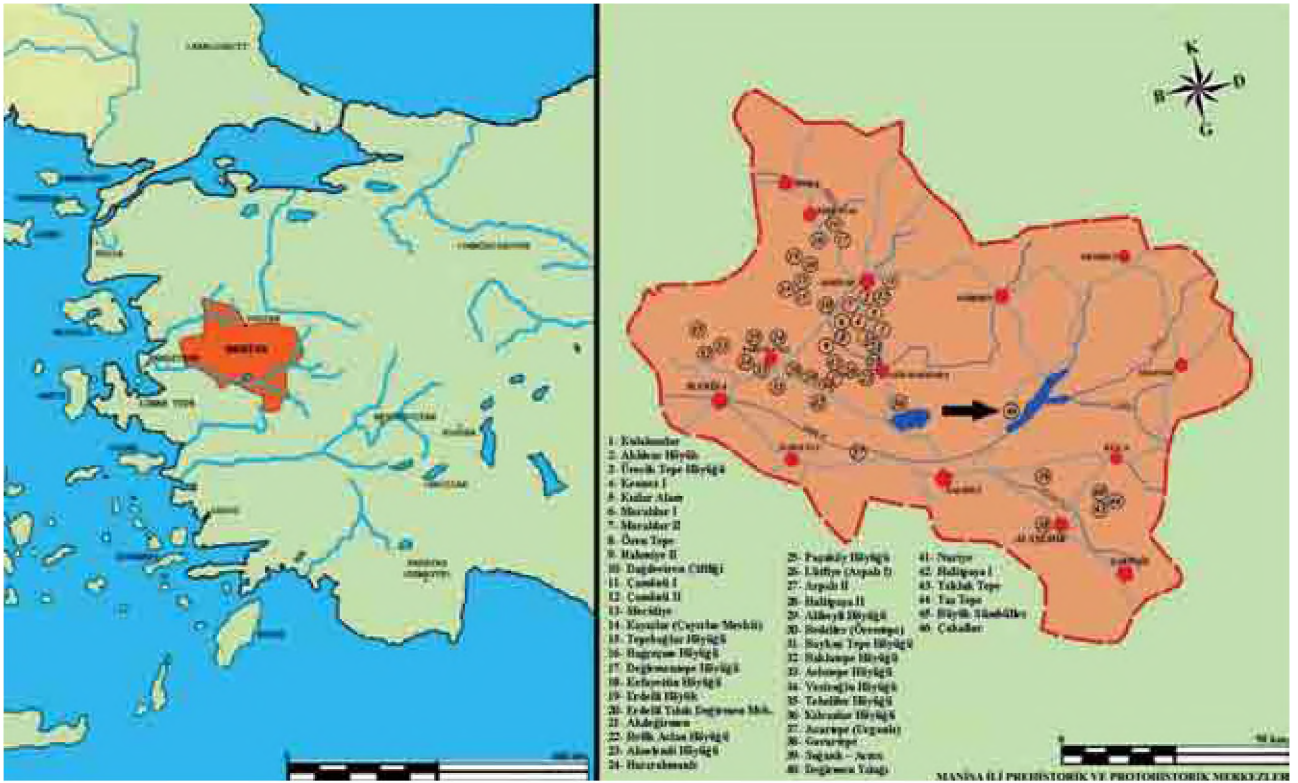
## Giriş

M.Ö.54-M.S.24 yılları arasında yaşayan Strabon'un "Geographika" adlı eserinde, günümüzde Kula-Karataş-Demirköprü Barajı arasında kalan yaklaşık 60 km<sup>2</sup>'lik alan "Katakekaumene" adıyla anılmaktadır<sup>1</sup>. "Katakekaumene" kelime anlamı olarak yörede uzun yıllardır epigrafi ve eskiçağ tarihi araştırmaları yapan Malay tarafından "Yanık, Yanmış Arazi" şeklinde dilimize çevrilmiştir<sup>2</sup>. Dolayısıyla daha önceki yayınlarda geçen "Yanık Ülke" terimi yerine, çalışmamızda olduğu gibi bu ifadenin kullanılması daha doğru olacaktır. "Katakekaumene" adı çok uzun zaman sadece antik yazarlar aracılığıyla bilinmekteyken Malay, 2003 yılındaki yüzey araştırmalarında Maionia'nın batısındaki İğdecik köyü arazisinde üzerinde "Katakekaumene'nin" adının geçtiği ilk yazıtı saptamıştır<sup>3</sup>. Yazıtta "Katakekaumene"deki Maion Birliği'nin vardığı bir karar anlatılmaktadır.

Antik yazarlar tarafından hem Lydia (Maionia) hem de Mysia sınırları içerisinde kabul edilen bu volkanik arazi aynı zamanda Ege Bölgesi'nin en ilgi çekici topografyasına sahiptir<sup>4</sup>. Bölge, volkan konileri, patlama kraterleri, peri bacaları ve lav akıntılarının oluşturduğu ilginç manzaralarla doludur. Bütün bu oluşumlar 600-700 m. yüksekliğindeki plato üzerinde oluşmuştur<sup>5</sup>.

Çevreye yabancı olanları görünüm açısından ürktücü yapan bir sebep bu volkanik oluşumlar üzerinde bitkiye pek rastlanmamasıdır. Bu durum, genç oluşumların üzerini örten toprak tabakasının oluşmamasından kaynaklanmaktadır. Yörede volkanizmanın meydana gelişinin jeolojik olarak Miosen'de başlayıp Holosen'e kadar 3 farklı evrede sürdüğü kabul edilmektedir<sup>6</sup>. Anadolu'nun diğer kısımlarıyla karşılaştırıldığında oldukça genç denilebilecek bu volkanik arazide sayıları 68'i bulan volkan konileri vardır. Bunlardan 13 tanesi en yeni safhaya aittir<sup>7</sup>. Taban çapları ve yükseklikleri çok farklı olan bu koniler yöre halkı tarafından "Divlit, Devlit, Divlit Tepe, Devlit Tepe" adıyla anılmaktadır. Bazen bulunduğu bölge ya da farklı özellikleri sebebiyle isimlendirildiği de olmaktadır (örneğin Çakallar Divlit, Kula Divlit, ve Kara Divlit) (Resim: 3)<sup>8</sup>. Bölgede diğerlerine göre daha genç oluşumlu koniler dik, lav akıntıları ise tazedir<sup>9</sup>. Aslında yöre halkının Divlit demelerinin sebebi sivri şekillerinden dolayıdır. Böylece bir bakıma eski ve yeni volkanizmalar halk tarafından da bir şekilde farklı adlandırılarak ayrılmışlardır<sup>10</sup>.

Strabon'un bölge hakkında verdiği bilgiler oldukça ayrıntılıdır. Strabon, Katakekaumene hakkında şunları yazmaktadır:



Harita: 1

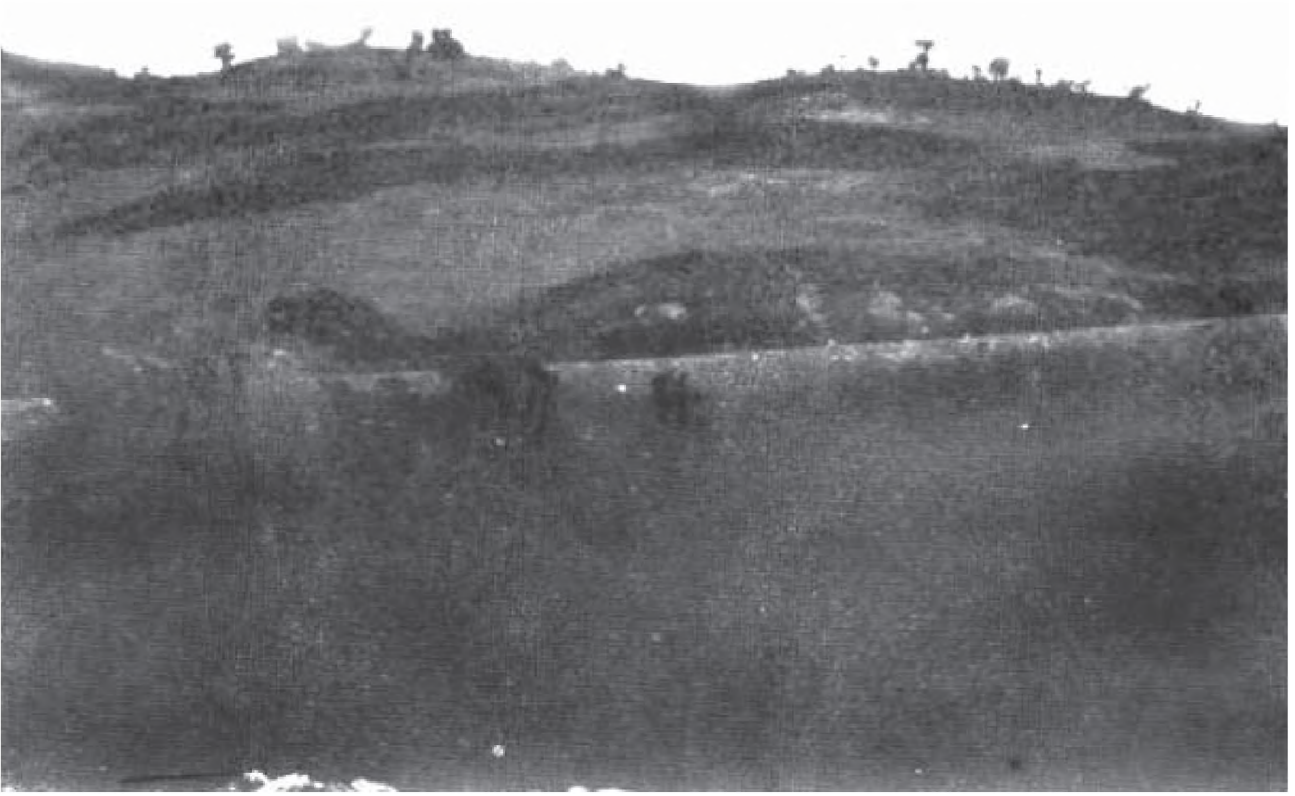
"...Burada hiç ağaç yoktur; sadece kalite olarak ünlü şarapların hiç birinden aşağı olmayan Katekekaumene şarabının elde edildiği bağlar vardır. Toprağın yüzü küllerle kaplıdır, dağlık ve kayalık olan ülke sanki yangından olmuş gibi siyah renktedir. Bazıları bunun yıldırımlardan ve ateşli yer altı patlamalarından olduğunu tahmin etmektedir ve bunlar Typhon'un efsanevi hikayesinin burada olduğunda tereddüt etmemektedirler<sup>11</sup>. Ksanthos, buna Arimus adında birinin, bu bölgenin kralı olduğunu ekler. Fakat kaynağı şimdi tükenmiş olan ve yerden fışkıran bir alev nedeniyle olabileceği yerine, bütün bu ülkenin bir seferde böyle bir olayla yanmış olabileceğini kabul etmek mantıksızdır. Burada birbirinden kırk stadia uzaklıkta olan "Physas" denen üç çukur görülür. Bunların yukarısında, mantıklı olarak tahmin edildiği taktirde, topraktan fışkıran sıcak kütlelerle oluşmuş tepeler uzanır. Bu tür toprak bağcılığa iyi uyum sağlar. Halen en iyi ve bol şarap elde edilen, üzeri küle kaplı Katana toprağında olduğu gibi. Bazı yazarlar

bu yerlere bakarak Dionysos'a ("Phrygenes") denmesinin iyi bir nedeni olduğu hükmüne varmışlardır<sup>12</sup>.

Strabon'un da belirttiği gibi bu bölgenin özellikleri antik çağlarda da bağcılığın gelişmesine olanak sağlamış ve Kakakekaumene yöresinde, tıbbi amaçlarla da kullanılan, "Katekekaumenites" denilen bir şarap üretilmiştir<sup>13</sup>. Roma



Harita: 2



Resim: 1

İmparatoru Decius Devrinde (M.S. 3. yy.) Katakekaumene'deki arazi ilginç bir biçimde ilahi olaylarla birleştirilerek bölgenin bu durumu "Kafirler için bir ibret işareti" olarak yorumlanmıştır<sup>14</sup>.

### Bölgedeki Arkeolojik Çalışmalar

"Katakekaumene" bölgesinde antik devir kültürleri üzerine özellikle Malay'ın son derece ayrıntılı çalışmaları olmasına karşın Antik devir öncesine yönelik arkeolojik çalışmalar sınırlıdır<sup>15</sup>. Mellink, 1965 yılındaki yayınında, Menye Köyü'ndeki İlk Tunç Çağı ve Roma dönemi mezarlarının tahrip edildiğini, buralardan çıkarılan eserlerin Manisa Müzesi ile Ankara Anadolu Medeniyetleri Müzesi'ne satıldığını belirtmiştir<sup>16</sup>. 2006 yılında, bu eserlerden olduğu anlaşılan ve Ankara Anadolu Medeniyetleri Müzesi'nde korunanlar yayınlanmıştır<sup>17</sup>. Bu çalışmalar dışında yörenin prehistoryasıyla ilişkili başka bir araştırma yapılmamıştır. 1989 yılında

Ankara Üniversitesi, Dil ve Tarih-Coğrafya Fakültesi'nden Yalçınkaya ile Alpagut, Kayan'ın arazi incelemelerine katılmışlar daha sonrasında özellikle fosil insan ayak izlerinin bulunduğu yöreyi prehistorya bilimi açısından bir araştırma projesi olarak ele almak istemişler, ancak imkan oluşmadığı için bu çalışma ne yazık ki gerçekleştirilememiştir<sup>18</sup>.

TÜBİTAK tarafından 107K030 No.lu "Prehistorik-Protohistorik Çağlarda Manisa ve Çevresi" başlıklı araştırma projesi kapsamında gerçekleştirdiğimiz "Manisa İli ve ilçeleri'nde Prehistorik-Protohistorik Kültürlerin Tespiti" yüzey araştırmasının ilk çalışmaları 2007 yılı Eylül ayında sürdürülmüştür. 2007 yılı yüzey araştırmaları esnasında Kula ve çevresinde de incelemelerde bulunulmuştur<sup>19</sup>. Bu kapsamda Demirköprü Baraj sahasının batısındaki arazide yer alan ayak izleri incelenmiştir. Öncelikle yöre halkı ve köy muhtarlarıyla görüşmeler yapılmış, izlerin bulunduğu yamaç onların yardımıyla bir kez daha tespit edilmiştir. 1:25.000 ölçekli haritaya aktarma



Resim: 2

aşamasında kolaylık sağlaması maksadıyla GPRS ölçümleri alınmıştır<sup>20</sup>.

### Çakallar fosil insan-hayvan ayak izleri

İzmir-Salihli yolundan ayrıldıktan sonra Demirci'ye ulaşmayı sağlayan karayolunun 25. km.sinde Akçeşme (Sindel) Köyü'nün 1 km. doğusunda, Çarıklar Köyü'nün ve Akçeşme (Sindel) Köyü'ne ulaşmayı sağlayan karayolunun hemen güneyindeki yamaç kesiminde, çok sayıda ayak izinin varlığı uzun yıllardır bilinmektedir (Harita: 1-2). "Çakallar Tepesi", "Çakallar Divliti", "Divlit Tepe" adıyla anılan tepeye adını veren Çakallar köyü, Demirköprü Barajı'nın yapımı esnasında beliren su baskını tehlikesi dolayısıyla boşaltılmıştır. Bu sebeple, söz konusu ayak izlerine en yakın iki modern yerleşim Akçeşme (Sindel) ile Çarıklar köyleridir.

Demirköprü Barajı'nın yapımı esnasında (1954-1960) baraj inşaatına malzeme getiren ve yöreden boş dönmek istemeyen kamyonların Salihli-Turgutlu civarındaki biriket fabrikalarına volkanik kökenli bu araziden cüruf yüklediği bilinmektedir. Zaman zaman yükseklikleri 40 m. yi bulan cüruf yığınlarının maddi getirisi sebebiyle yörede kısa süre için de olsa bazı cüruf ocakları işletilmiştir. Bu süreçte dozerler tarafından açılan bir yamaçta tesadüfen ayak izlerinin saptanmasıyla o dönemki MTA elemanlarının duyarlı girişimleri sonucunda ülkemizde böyle bir zenginliğin varlığı kamuoyuna duyurulmuştur (Resim: 1,2,8). 1969 yılında MTA prospektörlerinden Mustafa Çelik izlerin varlığını ilk duyuran şahıs olmuştur<sup>21</sup>. Daha sonra Ankara Üniversitesi'nden Fikret Ozansoy konuyla ilgili ilk bilimsel yayını yapmıştır<sup>22</sup>. İzleyen süreçte çok sayıda coğrafyacı ve jeolog izlerle ilgili çeşitli



Resim: 3

çalışmalar yayınlamıştır<sup>23</sup>. Bunlar arasında en dikkati çekenler Eriñç<sup>24</sup>, Ercan<sup>25</sup>, Kayan<sup>26</sup> tarafından yayınlanmıştır.

Konunun uzmanları tarafından yapılan incelemeler ayak izlerinin ıslak bir tüf zemin üzerinde yer aldığını ortaya koymuştur<sup>27</sup>. Ayak izleri, yöre halkı tarafından "Çakallar Tepesi" denilen, "Çakallar Divliti", "Divlit Tepe" şeklinde de adlandırılan volkanın ilk evresinde hafif patlamalarla çevreye savrulan ince küller üzerinde yürüyen insanlara aittir (Resim: 2-12). Tepenin altı gnays, üzeri ise lav kökenli bazalt ve tüftür. Ayak izlerinin gyans anakayayı kaplayan ince kül örtüsü üzerinde bulunduğunu belirten Kayan, kül katmanının fazla şiddetli olmayan peşpeşe birkaç patlama ile havaya yükselen küllerin yavaş yavaş yere inmesi ve gyans kayalıkların üzerine kaplamasıyla oluştuğunu anlatır. Bu evrede kül ile birlikte bol su buharının da

çıkması gerektiği düşünülmektedir. Ancak genellikle volkanik püskürmeler sırasında meydana gelen yağışların ve bunun sonucunda çevrede görülen çamur akışlarının burada gelişmediği anlaşılmıştır<sup>28</sup>. Çünkü kül katmanlarında akma, çukurlarda birikme gibi fluvial karakterli sedimentolojik özellikler görülmemektedir. Küllerin, yüzeyi kuru olarak kapladığı da düşünülemez. Ancak, deformasyonun fazla olmaması kül örtüsünün nemle pekişmiş bulunduğu izlenimini vermektedir. Kayan'ın dikkat çektiği üzere kül tabakası çok ıslak olsa basan ayak alttaki gyansa kadar girmeliydi, buna karşılık kuru olsaydı izler bu kadar muntazam olamazdı. İzleri, kaba kumlu bir plajda dalgaların ıslattığı düzgün kum yüzeyinde çıplak ayakla bırakılan izlere çok benzeten Kayan sonuç olarak, kül örtüsü fazla sıcak olmayan, çok ıslak-cıvık veya kuru-gevşek olmayan, nemli ve sertçe bir örtü halinde yüzeyi kapladığını



Resim: 4

belirtir<sup>29</sup>. Bu ince kül örtüsü üzerinde henüz yumuşakken yürüyen insanların ve hatta hayvanların bıraktığı çıplak ayak izleri daha sonraki patlamalar sırasında çevreye yayılan bazaltik cüruf parçaları ile kaplanmıştır. Yine Kayan'ın belirttiği üzere, kül tabakasının yüzeyi kaplamasıyla insanların yürümleri arasında fazla bir zaman geçmemiştir<sup>30</sup>. Bazı yayınlarda sadece Çakallar konisinin güneybatısındaki sırtın yamacında bulunan ayak izlerinden bahsedilmekteyse de 2007 yılı yüzey araştırmalarımız esnasında yöre halkıyla ve köy muhtarlarıyla yaptığımız ayrıntılı görüşmelerde arazinin güneydoğusunda, günümüzde Demirköprü barajının hemen kıyısında da benzer izlerin varlığından söz edilmiştir. Köylülerin aktardığına göre bu izler baraj gölünün suyunun çekildiği bazı dönemlerde de görülmüştür. Bu izler, Öngür'ün ve Kayan'ın

yayınlarda da sözü edilen izler olmalıdır (Resim: 13)<sup>31</sup>. Köylülerin de bahsettiği bu durumun doğruluğunun kanıtlanabilmesi için bu arazinin de ayrıca incelenmesi gerekmektedir.

#### İzlerin bugünkü durumu, sayısı ve benzer örnekler

Ayak izlerinin incelenmesi sonucunda bunların yamaçtan aşağıya doğru yürümekte olan iki insana ait oldukları belirlenmiştir. Ayakların 41-42 numara, ayak izleri arasındaki boşluğun, dolayısıyla adımların ise 75-80 cm. olduğu anlaşılmıştır<sup>32</sup>. Önceki çalışmalarda izlerden bir kısmının bir küçük çocuğa ait olduğu belirtilse de bizim araştırmalarımızda tespit edilememiştir. Ancak, izlerin ovaya doğru uzanan kesiminde insan ayak izlerinin yanı sıra hayvanlara ait izlerin ve ne olduğu anlaşılamayan bazı izlerin varlığı saptanmıştır

(Resim: 9-12). Bu noktada ayak izlerinin ilk buldukları dönemde geniş bir alanda tespit edildiklerini, bizim çalışmalarımızın ise sınırlı bir alanın yüzeyel incelenmesinden ibaret olduğunu belirtmemiz gerekmektedir. Ayrıca ilk buldukları dönemden itibaren izlerde meydana gelen tahribat da izlerin yok olmasına sebep olmuş olabilir.

Farklı yayınlarda farklı sayılar geçmekle birlikte ilk buldukları dönemde 200 kadar tespit edilen ayak izleri ortaya çıkmaya başladıktan bir süre sonra çok geniş bir kesimin ilgisini çekmiş ve sonuçta MTA elamanları izlerden yaklaşık 60 tanesini uygun yöntemlerle, parçalanmadan çıkarıp Ankara'ya taşımışlardır. Bu ayak izleri, Maden Tetkik ve Arama Enstitüsü Genel Müdürlüğü Doğa Tarihi Müzesi'nde koruma altına alınmıştır.

Ayrıca İzmir'de Ege Üniversitesi Doğa Tarihi Müzesi'nde ve Manisa Müzesi'nde de az sayıda ayak izi mevcuttur. Arazide bizim incelememizde görebildiğimiz ancak 12 ayak izidir. Ayrıntılı bir arazi çalışmasının (özellikle planlı bir kazının) yapılmamış olması dikkate alınır ise izlerin yamaçtan ovaya doğru devam ettiği düşünüldüğünde günümüzdeki karayolu tarafından ikiye ayrılan bu geniş sahada daha çok sayıda ayak izinin olması gerekmektedir. Önemli bir husus, ilk buldukları dönemden itibaren izlerin yurtdışına çıkarıldıkları şeklindeki bilgilerdir<sup>33</sup>. Bu bilginin ayrıntılı çalışmalarla teyit edilmesi gerekmektedir. Eğer doğru ise bu sefer gündeme Çakallar kökenli ayak izlerinin yurtdışına ne şekilde çıkarıldıklarının, geri getirilmelerinin mümkün olup olmadığının araştırılması gerekmektedir.



Resim: 5



Resim: 6

Yöre 1981 ve 1991 yıllarında I. ve II. Derece Doğal Sit Alanı ilan edilerek koruma altına alınmıştır<sup>34</sup>. Günümüzde işleyen hiçbir cüruf ocağının olmaması çok sevindiricidir. Fakat ayak izlerinin şu an için küçük bir temizlemeyle ulaşılabilen 12 tanesi tehdit altındadır. Yöre halkı, değişik dönemlerde çok sayıda meraklının izleri görmek için geldiklerini, cüruf örtüsünü biraz temizleyip izleri gördükten sonra örtmeden gittiklerini belirtmektedirler. İzlerin açıkta kalması, hava şartları dolayısıyla tahrip olmasında en büyük etkindir.

Ayak izleriyle ilgili yanlış bir bilgi bunların sadece Türkiye'de buldukları, dünyanın başka hiçbir yerinde benzerlerinin bulunmadığı ifadesidir. Oysa doğru olan bu tip insan fosil insan ayak izlerinin dünyada çok ender olmakla birlikte başka bazı ülkelerde

de bulunduğu. Türkiye dışında Fransa, İtalya, Macaristan, Doğu Afrika, Avustralya ve Amerika Birleşik Devletleri'nde fosil insan ayak izlerine rastlanmıştır<sup>35</sup>.

### İzlerin tarihi

İlk buldukları dönemden itibaren izlerin tarihleriyle ilişkili farklı öneriler getirilmiştir<sup>36</sup>. Bu tarihler M.Ö. 250 bin yıldan başlayıp günümüzden 10-12 bin yıl öncesine kadar uzanan çok geniş bir zaman dilimine aittir<sup>37</sup>. Ozansoy, ayak izlerini Gediz sekilerine dayanarak 250.000 yıl öncesine<sup>38</sup>, Tekkaya ise 12.000 yıl öncesine tarihlemiştir<sup>39</sup>. Erinç'in daha izler bulunmadan önce yörede yaptığı ve Çakallar çevresindeki jeolojik oluşumu günümüzden en fazla 10.000-2000 yıl öncesine tarihlediği





Resim: 7

yayını önemlidir<sup>40</sup>. İzler hakkında önemli bir çalışma gerçekleştiren Kayan ise yapılan jeomorfolojik incelemeler ve radyometrik değerlendirmelere dayanarak ayak izlerinin 250.000 yıl gibi çok eskilere ait olmadığını belirtmektedir<sup>41</sup>. Kayan, günümüzden en fazla 12.000-10.000 yıl gibi tarihlerin radyometrik çalışmaların sonuçlarına daha yakın, olay ve oluşumların özelliklerine daha uygun, daha inandırıcı olduğunu söylemektedir. Zaten izlerin üzerindeki cüruf örtüsünün de son dönem patlamalarına ait olduğunu ortaya koymuştur. Bölgedeki son volkanik patlama da bu tarihlere aittir. Ancak Kayan'ın, şimdilik tarihlemeyle ilişkili kesin bir sonucunun bulunmadığını ısrarla vurguladığını unutmuyarak, temkinli bir yaklaşımla günümüzden 10-12 bin yıl öncesi, yani M.Ö. 8000-10.000 civarı Çakallar ayak izleri için kabul edilebilecek bir terminus ante quem

teşkil etmektedir. Bu tarih, Batı Anadolu için Mezolitik Çağ'a denk gelmektedir.

### Sonuç

Kula ve çevresinin erken dönem kültürleri hakkında bildiklerimiz Mellink'in 1965 yılı yayınında sözü geçen<sup>42</sup> ve 2006 yılında Ankara Anadolu Medeniyetleri Müzesi'nde korunan eserlerin yayınlandığı Menye Köyü'ndeki İlk Tunç Çağı ve Roma Dönemi mezar buluntuları dışında yetersizdir<sup>43</sup>. Dolayısıyla Çakallar ayak izlerinin sahipleri olan insanların yaşadıkları-saklandıkları barınaklar-sığınaklar ve yaşam şekilleri hakkında şu an için bilgimiz yoktur.

Yukarıda da belirttiğimiz gibi, farklı tarihlemeler bulunmakla birlikte izlerin saptandığı bölgedeki volkanizmanın aktivitesinin en son, günümüzden yaklaşık



Resim: 8

10.000 yıl öncesine dayandığı genel bir görüş olarak kabul edilmektedir<sup>44</sup>. Ancak kesin bir bilgi yoktur. Bölgeyle ilgili bilgilerin de yer aldığı *Geographika* adlı eserin yazarı

Strabon'un M.Ö.54-M.S.24 yılları arasında yaşadığı bilindiğine göre kesin olan bilgi, söz konusu tarihlerde volkanik aktivitenin sona ermiş olduğudur. Çünkü Strabon eserinde bu yönde ayrıntılı bilgiler vermektedir. Başka bir ifadeyle Strabon'un yaşadığı dönemde yani günümüzden yaklaşık 2000 yıl önce volkanik faaliyetlerin kesin olarak bulunmadığı bilgisi jeolojik bir veri değildir. Bu konuyla ilişkili jeolojik kesin bir kanıtın bulunmadığını da yeniden belirtmeliyiz. Bölgedeki son volkanik faaliyetin günümüzden 10.000 yıl öncesinde, yani M.Ö. 8000 yıllarında gerçekleştiği de yorumdan öteye gidememektedir. Kesin tarihlendirme için bölgede daha kapsamlı çalışmalara ihtiyaç vardır. İzlerle ilişkili en tutarlı çalışmayı yapan Kayan da ısrarla şimdilik tarihlendirmeyle ilişkili kesin bir sonucunun bulunmadığını vurgulamakta, temkinli bir yaklaşımla günümüzden 10-12 bin



Resim: 9



Resim: 10

yıl öncesi, yani M.Ö. 8000-10.000 civarının gibi tarihlerin radyometrik çalışmaların sonuçlarına daha yakın, olay ve oluşumların özelliklerine daha uygun, daha inandırıcı olduğunu söylemektedir<sup>45</sup>. Birer yorum olarak kabul edilebilecek bu tarihllemelerle ilişkili ileride yapılacak ayrıntılı çalışmaları beklemek ya da bunları yapılmasını umut etmek gerekmektedir.

Bu arazide önümüzde dönemde yapmayı planladığımız çalışma, ayak izlerinin ait olduğu bireylerin yaşadıkları alanların tespitine yönelik olacaktır. Daha önce de belirttiğimiz gibi bölgede prehistorya amaçlı hiçbir arazi çalışması yapılmamıştır. Aslında bu durum, Kula da dahil olmak üzere Manisa ilinin özellikle doğu-kuzeydoğu kesimleri için geçerlidir. Kula, Gördes, Demirci ve bu kesimden Uşak'ın batısına doğru uzanan geniş coğrafyada prehistorya amaçlı çalışmalar maalesef yapılmamıştır. 2009 yılı arazi çalışmalarımızda

harita üzerinde saptadığımız ovadaki bazı noktalarda incelemelerde bulunulacaktır. Ancak, ovalık arazide Demirköprü Barajı'nın su toplama sahası bulunduğundan burada höyük tipi yerleşimler ya da düz yerleşimlerin büyük oranda baraj göl sahası altında kalmış olması kaçınılmazdır. Dolayısıyla mağara ve tepe üstü yerleşimlerle bu eksikliği giderme gayretini girişeceğiz. Kayan'ın yayınında söz ettiği Dibek Dağı eteklerindeki mağara da inceleme sahalarımızdan birisini oluşturacaktır<sup>46</sup>.

Bu ayak izleri dünyada yedinci, ülkemizde ise şimdilik tek örnektir. Üzücü olan nokta 1960'lardan bu yana geçen süre içerisinde izlerin bulunduğu arazinin açık hava müzesi haline getirilememesidir. Ayrıca, yurtdışına çok sayıda ayak izinin götürüldüğü iddiası doğruysa bunların diğer kültür varlıklarımız için yapılan başarılı girişimlerde olduğu gibi geri döndürülmesi gerekmektedir.

200 ayak izinden orijinal yerinde bizim tespit edebildiklerimiz yalnızca 12 tanesidir. Günümüzde bu izler doğanın ve insanların tahribatına açıktır. Lydia uygarlığına ait kalıntıları görmek amacıyla çok sayıda turist bölgeyi ziyaret etmektedir. Ancak çok daha erken tarihlere ait olan ve arkeolojik olduğu kadar jeolojik açıdan da önem arz eden bu izler bölgedeki volkanik oluşumlarla



Resim: 11



Resim: 12

birlikte bir açık hava müzesi kapsamında turistik açıdan da değerlendirilebilir. Zaten sit alanı olan arazinin ilk aşamada izlerin bulunduğu kesiminin en azından etrafının çevrilerek koruma altına alınması, açıklayıcı bilgi tabelalarının yerleştirilmesi bölgenin Sardeis'den dolayı zaten var olan turizm potansiyeli için de alternatif bir kaynak yaratabilir<sup>47</sup>.

In Strabon's work entitled "Geographika", an area of approximately 60 km<sup>2</sup> located today between Kula-Karataş-Demirköprü Dam is referred to as "Katakekaumene". This volcanic land covers the most attractive topography in the Aegean Region. Although there are very detailed studies on the cultures of Ancient age in the area of "Katakekaumene" especially penned by Malay, archeological studies devoted to the pre-Ancient period are limited. The first studies of the surface research "The Detection of Prehistoric-Protohistoric Cultures in the City of Manisa and Its Districts", which we carried out within the scope of TÜBİTAK's Research Project No. 107K030 titled "Manisa and Its Surroundings in the Prehistoric-Protohistoric Ages", were carried on in September 2007. Surface research in 2007 included investigations also in Kula and its surroundings. Within the scope of this research, foot prints in the area situated in the west of Demirköprü Dam were examined. A great number of footprints have been known to exist in the cut slope located 1 km east of Akçeşme (Sindel) Village, just in the south of the highway leading to Çarıklar Village and Akçeşme (Sindel). It is known that the trucks, which carry building materials to Demirköprü Dam during its construction and do not want to return without any cargo, are loaded with cinder from this volcanic area to be delivered to briquette factories. During this process, footprints were accidentally detected on a slope dug open by dozers. Examinations carried out by experts have revealed that footprints were on a wet tuff surface. These footprints belong to people walking on fine ashes spewed out to the environment by slight explosions in the



Resim: 13

first phase of the volcano, which is named as "Çakallar Divliti" and "Divlit Tepe (hill)" and sometimes called as "Çakallar Tepe (hill)" by local people. The inspection carried out on the footprints revealed that they belong to two people walking down the slope. Different suggestions were introduced regarding the dates of these footprints. With a precautionary approach, a time period dating back to 10-12 thousands of years ago, that is approximately 8000-10,000 B.C., may be designated as a *terminus ante quem* for the Çakallar footprints. This date corresponds to the Mesolithic Age for Western Anatolia. In the following time period, our research will continue with a focus on the living quarters (cave, mound) of the people who left these footprints.

## NOTLAR

- \* Doç. Dr. Engin AKDENİZ, Adnan Menderes Üniversitesi, Fen-Edebiyat Fakültesi, Arkeoloji Bölümü, Aydın/ TÜRKİYE.
- 1 Strabon, XIII, 628; XIV, 650.
  - 2 Malay, H.; 2007: 8-9.
  - 3 Malay, H.; 2007: 10.
  - 4 Sevin, V.; 2001: 45,177.
  - 5 Ercan, T., / Öztunalı, Ö.; 1982: 117,120.
  - 6 Erinç, S., 1970: 14-21; Koçman, A./ Koçman, Ö., 2004: 5.
  - 7 Erinç, S., 1970: 14.
  - 8 Akşit, İ., 1983: 19; Koçman, A. Koçman, Ö., 2004: 5.

- 9 Erinç, S., 1970: 8.
- 10 Ercan, T./Öztunalı,Ö.; 1982: 119.
- 11 Typhon, Yunan Mitolojisinde bedeninden ejderhalar ve yılanlar fıskıran bir devdir. Gaia ile Tartaros'un oğlu olan Typhon Zeus tarafından yıldırımlar vasıtasıyla etkisiz hale getirilmiş ve Etna (Aetna) yanardağının altına gömülmüştür. Aslında bu mitoloji bile Etna yanardağının oluşumu için mitolojik bir dayanak teşkil etmektedir.
- 12 Strabon, XIII, 628; XIV, 650.
- 13 Malay, H., 1982: 52; Sevin, V.; 2001:190.
- 14 Malay, H.; 2007: 10.
- 15 Malay, H.; 2007: 8-30.
- 16 Mellink M., 1965: 10.
- 17 Bostancı, O./Kolankaya, N.K./ Deniz, U./ Oğuzhanoglu, U., 2006: 221 vd.
- 18 Kayan, İ., 1992: 4,5, 8.
- 19 Böyle bir imkanı oluşturan TÜBİTAK yetkililerine, yüzey araştırması için gerekli izinleri veren Kültür ve Turizm Bakanlığı'na, yardımlarından ötürü Manisa Valisi sayın Refik Aslan Öztürk'e, Akhisar Belediyesi'ne, İl Kültür ve Turizm Müdürü sayın Erdinç Karaköse'ye, çalışmalarımızın her aşamasında yakın ilgi ve desteğini gördüğümüz Manisa İl Genel Meclisi Üyesi sayın Kefayettin Öz'e teşekkürlerimizi sunarız. Ayrıca bu metni gözden geçiren, değerli görüş ve eleştirilerde bulunan sayın Prof.Dr.İlhan Kayan'a şükranlarımı sunarım.
- 20 (35616157 D - 4278818 K).
- 21 Çelik, M., 1972: 107 vd.; İnaner, H./ Tokçaer, M./ Kaya, T./ Akbulut, A. / Çalapkulu, F./Ergün, M. /Nakoman, E., 2007: 110.
- 22 Ozansoy, F., 1972: 204-208.
- 23 Şen, E./Aydar, E./ Bayhan, H./ Gourgaud, A. 2001: 133.
- 24 Erinç, S., 1970:
- 25 Ercan, T., 1982:
- 26 Kayan, İ., 1992.
- 27 Ozansoy, F., 1972: 207.
- 28 Kayan, İ., 1992: 10.
- 29 Kayan, İ., 1992: 11.
- 30 Kayan, İ., 1992: 16.
- 31 Öngür T., 1976: 6; Kayan, İ., 1992: 2.
- 32 Tekkaya, İ., 1982: 12.
- 33 İnaner, H./ Tokçaer, M./ Kaya, T./ Akbulut, A. /Çalapkulu, F./Ergün, M. / Nakoman, E., 2007: 509.
- 34 Yıldırım, S., 2005: 269.
- 35 İnaner, H./ Tokçaer, M./ Kaya, T./ Akbulut, A. /Çalapkulu, F./Ergün, M. /Nakoman, E., 2007: 110; İnaner, H./ Tokçaer, M./ Kaya, T./ Akbulut, A. / Çalapkulu, F./Ergün, M. /Nakoman, E./ Taşkiran A., 2008.
- 36 Ozansoy, F., 1972: 207; Koçman, A./ Kapsız, A./ İrdem, C., 2007: 435.
- 37 Ozaner, F.S., 2007: 100.
- 38 Ozansoy, F., 1972: 207.
- 39 Tekkaya, İ., 1976: 81.
- 40 Erinç, S., 1970: 17,20.
- 41 Kayan, İ., 1992: 22.
- 42 Mellink, M., 1965: 10.
- 43 Bostancı, O./Kolankaya, N.K./ Deniz, U./ Oğuzhanoglu, U., 2006: 221 vd.
- 44 Erinç, S., 1970: 20.
- 45 Kayan, İ., 1992: 22.
- 46 Kayan, İ., 1992:4,5, 8. Prof. Dr. İlhan Kayan, 1989 yılında Ankara Üniversitesi, Dil ve Tarih Coğrafya Fakültesi'nden

Prof.Dr.Işın Yalçınkaya ve Prof.Dr.Berna Alpagut ile birlikte arazide incelemeler yaptıklarını belirterek yöreyi bilimsel bir araştırma projesi olarak ele almak istediklerini ancak bu imkanın oluşmadığını vurgulamaktadır.

- 47 Bu konudaki alternatif öneriler için; Boran, G./ Ergünhan, E./ Kimsesiz, O./ Günsel, D., 2007: 513-517; Koçman, A./ Kapsız, A./ İrdem, C., 2007: 435; Ozaner, F.S., 2007: 102; Örs, F., 2007: 303-310.

## KAYNAKÇA

### Antik Kaynaklar

Strabon, *Geographika-Cografya* (Anadolu Kitap XII, XIII ve XIV), Çeviren: A. Pekman, İstanbul, 1993.

### Modern Kaynaklar

Akşit, İ., 1983: *Manisa Tarihi (Magnesia ad Sipylum), (Başlangıcından M.S. 395 yılına kadar)*, İstanbul, 1983.

Boran, G./ Ergünhan, E./ Kimsesiz, O./ Günsel, D., 2007: "Yanık Ülke (Kula) Ayak İzleri, Peri Bacaları ve Evleriyle Bir Jeopark, *Geçmişten Geleceğe Köprü, Yanık Ülke Kula Sempozyumu* (1-3 Eylül 2006-Kula), İzmir, 2007, 505-517.

Bostancı, O./Kolankaya, N.K./ Deniz,

U./Oğuzhanoglu, U., 2006: "Erken Tunç Çağı Anadolu Ticaret Ağına Bir Katkı: Kula Bölgesi'nden Bir Grup Erken Tunç Çağı Seramiği", *Anadolu Medeniyetleri Müzesi 2005 Yıllığı*, Ankara, 2006, 221-269.

Çelik, M., 1972: "Fosil İnsan Ayak İzleri", *Prospektör Dergisi, Türk Prospektör Dergisi* 1 (1972), 107-122.

Ercan, T., 1982: "Kula Yöresi'nin Jeolojisi ve Volkanitlerin Petrolojisi", *İstanbul Üniversitesi Yerbilim Dergisi* 2 (1982), 77-124

Ercan, T./Öztunalı, Ö., 1982: "Kula Volkanizmasının özellikleri ve içerdiği «Base Surge» tabaka şekilleri", *Türkiye Jeoloji Kurumu Bülteni*, V. 25, Ağustos, 1982, 117 -125.

Eriç, S., 1970: "Kula ve Adala arası genç volkan reliefi", *İstanbul Üniversitesi Coğrafya Enstitüsü Dergisi* c.9, 17, 7-32.

İnaner, H./ Tokçaer, M./ Kaya, T./ Akbulut, A. /Çalapkulu, F./Ergün, M. /Nakoman, E., 2007: "Türkiye'nin Potansiyel Jeopark Alanı Kula Volkanik Bölgesi", *Geçmişten Geleceğe Köprü, Yanık Ülke Kula Sempozyumu* (1-3 Eylül 2006-Kula), İzmir, 2007, 105-117.

İnaner, H./ Tokçaer, M./ Kaya, T./ Akbulut, A. /Çalapkulu, F./Ergün, M. /Nakoman, E./ Taşkiran A., 2008: "Acil Olarak Korunması Gereken Kula Jeopark Alanındaki Fosil İnsan Ayak İzleri", 61. *Türkiye Jeoloji Kurultayı*, Ankara 2008, [http://www.jmo.org.tr/resimler/ekler/7d2afcb31f6493e\\_ek.pdf](http://www.jmo.org.tr/resimler/ekler/7d2afcb31f6493e_ek.pdf)

Kayan, İ., 1992: "Demirköprü baraj gölü batı kıyısında Çakallar volkanizması ve fosil insan ayak izleri", *Ege Üniversitesi Edebiyat Fakültesi Ege Coğrafya Dergisi*, 6 (1992), s.1-32.

Koçman, A./Koçman, Ö., 2004: "Yanık Ülke (Katakekaumene): Kula Volkanik Yöresinde Jeoturizm Üzerine Değerlendirmeler", II.Uluslararası Turizm, Çevre ve Sempozyumu (10-11 Mayıs 2004-İzmir), (bildiri metni <http://www.kulturcografyasi.com/KULA.pdf>), 91-103.

Koçman, A./ Kapsız, A./ İrdem, C., 2007: "Kula Yöresi Peribacaları ve Doğal Anıtların Jeoturizme Kazandırılması", *Geçmişten Geleceğe Köprü, Yanık Ülke Kula Sempozyumu* (1-3 Eylül 2006-Kula), İzmir, 2007, 431-444.

Malay, H., 1982: "Batı Anadolu'nun Antik Çağdaki ekonomik Durumu", *Ege Üniversitesi Arkeoloji Sanat Dergisi* 1982, 51-61.

Malay, H., 2007: "Katakekaumene'de Yerleşimler, Yerel Dinler ve Tapım Merkezleri", *Geçmişten Geleceğe Köprü, Yanık Ülke Kula Sempozyumu* (1-3 Eylül 2006-Kula), İzmir, 2007, 1-32.

Mellink, M., 1965: "Archaeology in Asia Minor", *AJA* 69 (1965), 140.

Ozener, F.S., 1988: *Kula ve Selendi Yörelerinin Jeomorfolojisi*, İstanbul Üniversitesi Deniz Bilimleri ve Coğrafya Enstitüsü, İstanbul (Yayınlanmamış Doktora Tezi).

Ozener, F.S., 2007: "Kula Çevresindeki

Volkanik Şekillerin Jeopark/Jeoturizm Potansiyeli", *Geçmişten Geleceğe Köprü, Yanık Ülke Kula Sempozyumu* (1-3 Eylül 2006-Kula), İzmir, 2007, 83-103.

Ozansoy, F., 1972: "Türkiye Pleistosen Fosil İnsan Ayak İzleri", *Maden Tetkik ve Arama Enstitüsü Dergisi*, 72, s. 204-208, Ankara.

Öngür, T., 1976: "Fosil İnsan Ayak İzlerinin Öyküsü (İ.Koçer ile bir söyleşi)", *Yeryuvarı ve İnsan*, c. 1,2 (1976), 4-7.

Örs, F., 2007: "Kula'nın Turizm Amaçlı Tanıtımı ve Bir Proje Önerisi", *Geçmişten Geleceğe Köprü, Yanık Ülke Kula Sempozyumu* (1-3 Eylül 2006-Kula), İzmir, 2007, 301-311.

Sevin, V., 2001: *Anadolu'nun Tarihi Coğrafyası*, Ankara, 2001.

Şen, E./Aydar, E./ Bayhan, H./ Gourgaud, A. 2001: Kula Volkanik Alanı'nın (Batı Anadolu) Fiziksel Volkanolojisi *İ. T.Ü. Avrasya Yerbilimleri Enstitüsü Türkiye Kuvaterner Sempozyumu III*, İstanbul, 2001.bildiri metni. [http://www.avrasya.itu.edu.tr/turqua/pdf/turqua3/Sen\\_turqua\\_iii.pdf](http://www.avrasya.itu.edu.tr/turqua/pdf/turqua3/Sen_turqua_iii.pdf)

Tekkaya, İ., 1976: "İnsanlara Ait Fosil Ayak İzleri", *Yeryuvarı ve İnsan Dergisi*, (Temmuz 1976), s. 8-10.

Tekkaya, İ., 1982: "İnsana Ait Fosil Ayak İzleri", *Maden Tetkik ve Arama Enstitüsü Habermeler Dergisi* 4, (Ağustos 1982), s. 12.

Westaway, R./Pringle, M./ Yurtmen, S./ Demir, T./ Bridgland, D./ Rowbotham, G./ Maddy, D., 2004: "Pliocene and Quaternary regional uplift in western Turkey: the Gediz River terrace staircase and the volcanism at Kula", *Tectonophysics* 391 (2004) 121- 169.

Yıldırım, S., 2005: *2004 yılı Manisa İl Çevre Durum Raporu*, Manisa, 2005.