

# YALVAÇ MÜZESİ'NDE BULUNAN ESKİ TUNÇ ÇAĞINA AİT BİR GRUP İDOL

Halil Hamdi EKİZ\*

Bu yazımızın konusunu Yalvaç Müzesi'nde sergilenmekte olan bir grup idol oluşturmaktadır<sup>1</sup>.

1800 envanter numaralı idolün Isparta İli, Yalvaç İlçesi, Çamharman Köyü'nün Çimenlik mevkiinde; 1928 ve 1929 envanter numaralı idollerin de Yalvaç İlçesi'nde buldukları, eserlerin envanter kayıtlarından anlaşılmaktadır. 1119, 1989 ve 2161 envanter numaralı idollerin ise kesin buluntu yerleri ya da hangi bölgelerde ele geçirildikleri hakkında herhangi bir bilgi mevcut değildir.

## KATALOG

### 1119 ENVANTER NUMARALI İDOL

(Resim: 1, Şekil: 1)

Eser 1967 yılında Isparta İli, Gelendost İlçesi, Bağlılı Köyü'nden Ahmet Akhan'dan satın alınmıştır. Beyaz renkte mermerden yapılan idolün baş kısmı kırık ve eksiktir. Boyu 4.2 cm., gövde genişliği 3.5 cm., kalınlığı ise 0.6 cm. dir.

Gövdesi yuvarlak (dairesimsi ya da kurs) şekilli olan ince, yassı ve düz bir idoldür. Boynu incedir. Kolları ve vücut detayları belirtilmemiştir.

### 1800 ENVANTER NUMARALI İDOL

(Resim: 2, Şekil: 2)

Isparta İli, Yalvaç İlçesi, Çamharman Köyü'nün Çimenlik mevkiinde bulunan eser 1973 yılında Ramazan Tuğluk'tan satın alınmıştır. Beyaz renkte mermerden yapılmış olan idol kırık, parçalar halinde ve yapıştırılmış olup başı ile gövdesinin kenarları kırık ve eksiktir. Boyu 16 cm., baş genişliği 4.8 cm., gövde genişliği 10.1 cm., kalınlığı ise 0.5 cm. dir.

Baş kısmı oval, gövdesi ise yarım daire şekilli olan ince, yassı ve düz bir idoldür. Başının üst kısmının kenarında kısa ve ince bir çıkıntının olduğu anlaşılmaktadır. Uzunca olan boyununun alt kısmı daha geniştir. Omuzları hafif aşağı doğru meyillidir. Omuzunun uç kısmındaki çok kısa ve ince bir çıkıntı ile kolu belirtilmiştir. Gövdesinin alt kısmı yuvaraktır. Baş ve vücut detayları belirtilmemiştir.

### 1928 ENVANTER NUMARALI İDOL

(Resim: 3; Şekil: 3)

Isparta İli, Yalvaç İlçesi'nde ele geçirilen eser 1975 yılında Satılmış Çelik'ten satın alınmıştır.



Resim: 1



Resim: 2



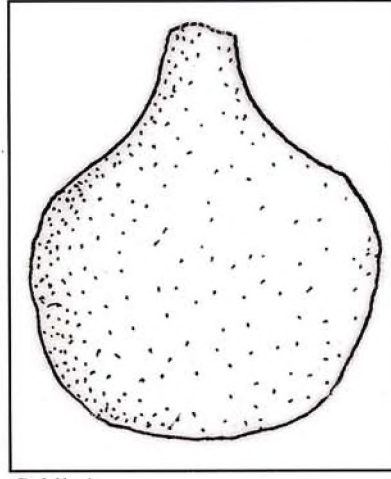
Resim: 3



Resim: 4



Resim: 5



Şekil: 1



Resim: 6

Beyaz renkte mermerden üretilen idolün başının kenarı ile kol ucu hafif kırık ve eksiktir. Boyu 9 cm., baş genişliği 3.6 cm., omuz genişliği 6 cm., kalınlığı ise 0.4 cm. dir.

Baş kısmı oval, gövdesi ise yarım daire şekilli olan ince, yassı ve düz bir idoldür. Başının üst kısmının kenarında kısa ve ince bir çıkıntının olduğu anlaşılmaktadır. Uzun ve kalınca olan boynunun alt kısmı daha geniştir. Omuzları hafif aşağı doğru meyillidir. Omuzlarının uç kısımlarındaki çok küçük ve kalınca olan birer çıkıntı ile kolları belirtilmiştir. Gövdesinin alt kısmı yuvarlaktır. Baş ve vücut detayları belirtilmemiştir.

#### 1929 ENVANTER NUMARALI İDOL

(Resim: 4; Şekil: 4)

Isparta İli, Yalvaç İlçesi'nde bulunmuş olan eser 1975 yılında Satılmış Çelik'ten satın alınmıştır. Beyaz renkte mermerden yapılan idol kırık, parçalar halinde ve yapıştırılmış durumda olup başı ile gövdesinin kenarları eksiktir. Boyu 9.2 cm., gövde genişliği 7 cm., kalınlığı ise 0.4 cm. dir.

Gövdesi yarım daire şekilli olan ince, yassı ve düz bir idoldür. Uzun ve kalınca olan boynunun alt kısmı daha geniştir. Omuzları hafif aşağı doğru meyillidir. Gövdesinin alt kısmı yuvarlaktır. Vücut detayları belirtilmemiştir.

#### 1989 ENVANTER NUMARALI İDOL

(Resim: 5; Şekil: 5)

Eser 1975 yılında Hasan Çelik'ten satın alınmıştır. Beyaz renkte mermerden üretilen idol kırık, iki parça halinde ve yapıştırılmış durumda olup başının kenarı ile bir kolu kırık ve eksiktir. Boyu 10.5 cm., baş genişliği 3.2 cm., gövde genişliği 6.8 cm., kalınlığı ise 0.4 cm. dir.

Baş kısmı oval, gövdesi ise yarım daire şekilli olan ince, yassı ve düz bir idoldür. Başının üst kısmının kenarında kısa ve ince bir çıkıntının olduğu anlaşılmakta olup burada kısa ve ince bir çizgi bulunmaktadır. Uzun ve kalın olan boynunun alt kısmı daha geniştir. Omuzları çok hafif aşağı doğru meyillidir. Omuzunun uç kısmındaki kısa, ince ve ucu sivri olan bir çıkıntı ile kolu belirtilmiştir. Gövdesinin alt kısmı yuvarlaktır. Baş ve vücut detayları belirtilmemiştir.

#### 2161 ENVANTER NUMARALI İDOL

(Resim: 6; Şekil: 6)

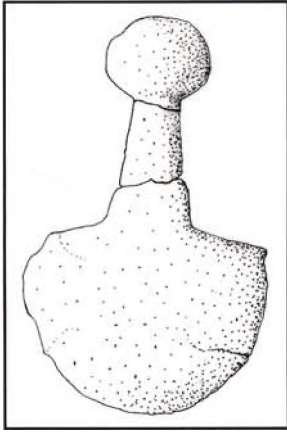
Eser 1984 yılında Ahmet Yılmaz'dan satın alınmıştır. Beyaz renkte mermerden yapılmış olan idol oldukça iyi korunmuş durumda olup gövdesinin yan kenarı hafif kırık ve eksiktir. Boyu 7 cm., baş genişliği 1.7 cm., omuz genişliği 4.7 cm., kalınlığı ise 0.4 cm.dir.

Baş kısmı oval, gövdesi ise yarım daire şekilli olan ince, yassı ve düz bir idoldür. Başının üst kısmının kenarında kısa, ince, ucu sivri olan ve yukarı doğru uzanan bir çıkıntı vardır. Uzun ve kalın olan boynunun alt kısmı daha geniştir. Omuzları çok hafif aşağı doğru meyillidir. Kolları kısa, ince ve uçları sivri olan birer çıkıntı halindedir. Beli incedir. Gövdesinin alt kısmı yuvarlaktır. Baş ve vücut detayları belirtilmemiştir.

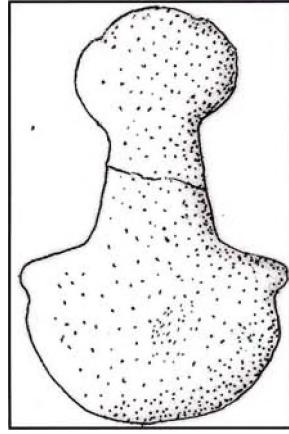
#### KARŞILAŞTIRMA VE TARİHLENDİRME

1119 envanter numaralı idolün gövdesi yuvarlak (dairesel ya da kurs) şekillidir. Alishar (Eski Tunç Çağı)<sup>2</sup>; Etiyokuşu (Eski Tunç Çağı)<sup>3</sup>; Kültepe (Eski Tunç Çağı II. – III. safhalar)<sup>4</sup>; Troya I (Eski Tunç Çağı I. safha)<sup>5</sup> ve II. (Eski Tunç Çağı II. safha)<sup>6</sup> tabakalar ile Karaoğlan'da (Eski Tunç Çağı III. safha)<sup>7</sup> bulunmuş olan bazı idollerin gövdeleri de yuvarlak şekillidir.

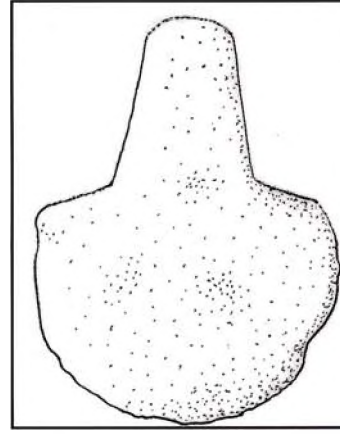




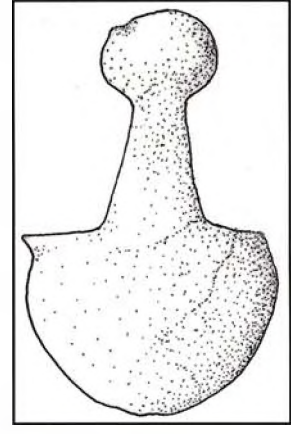
Şekil: 2



Şekil: 3



Şekil: 4

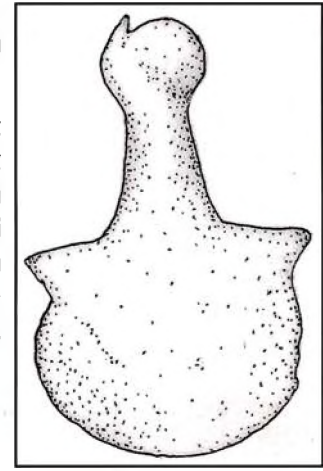


Şekil: 5

1800, 1928, 1989 ve 2161 envanter numaralı idollerin baş kısımları ovaldir. Bunlardan 2161 envanter numaralı idolün başının üst kısmının kenarında kısa, ince, ucu sivri olan ve yukarı doğru uzanan bir çıkıntı vardır. 1800, 1928 ve 1989 envanter numaralı idollerin başlarının üst kısmının kenarında da bu tipte kısa ve ince birer çıkıntı olduğu anlaşılmaktadır. Beycesultan XIV. tabakada (Eski Tunç Çağı II. safha) ele geçirilen bir idol<sup>8</sup> ile Karataş Semayük'te bir mezarda bulunan bir idolün (Eski Tunç Çağı II. safha)<sup>9</sup> başlarının üst kısımlarında eskiden kısa ve ince bir çıkıntının olduğu anlaşılmaktadır. Ayrıca Kusura'da (Eski Tunç Çağı II. safha)<sup>10</sup> ve Susuz Höyük'te (Eski Tunç Çağı II. safha)<sup>11</sup> bulunmuş olan birer idolün başlarının üst kısımlarında kısa ve ince bir çıkıntı vardır. Horoztepe'de ele geçirilen "çocuğunu emziren anne" heykelciğinin ise (Eski Tunç Çağı III. safha) başının üst kısmının yan tarafında kısa ve yuvarlak bir çıkıntı mevcuttur<sup>12</sup>. Bazı idollerde görülen kısa ve ince olan bu tip çıkıntıların dinî inanışlarla ilgili olabileceği düşünülmektedir ve bunlarla idolün saçı, başlığı<sup>13</sup>, saçına takılan saç tokası ya da başka bir süs objesi belirtilmiş olabilir. 1800, 1928, 1989, 2161 envanter numaralı idollerin gövdeleri yarım daire ya da kürek şeklindedir ve 1929 envanter numaralı idolün gövdesi de bunlarla aynı tiptedir. Ahlatlıbel'de (Eski Tunç Çağı)<sup>14</sup>; Beycesultan XIV. tabakada (Eski Tunç Çağı II. safha)<sup>15</sup>; Kusura B tabakasında (Eski Tunç Çağı II. safha)<sup>16</sup>; Koçumbeli'de (Eski Tunç Çağı II-III. safhalar)<sup>17</sup>; Kalinkaya'da (Eski Tunç Çağı III. safha)<sup>18</sup> ve Göller Mezarlığı'nda (Eski Tunç Çağı III. safha)<sup>19</sup> bulunan bazı idollerle; Alaca Höyük H mezarında bulunmuş ikiz idollerin (Eski Tunç Çağı III. safha)<sup>20</sup> gövdeleri de yarım daire ya da kürek şeklinindedir. 1800, 1928, 1989, 2161 envanter numaralı idollerin kısa ve ince birer çıkıntı halinde belirtilmiş olan kolları ise Beycesultan XVII b ve XVII c tabakalarında (Eski

Tunç Çağı I. safha) bulunan idollerin<sup>21</sup> kollarına benzer.

Burada ele aldığımız ve hepsi de şematik üslupta yapılmış olan idollerin diğer benzerleri gibi, Eski Tunç Çağı'nın II. safhasına tarihlendirilebileceği görüşündeyiz.



Şekil: 6

## NOTLAR

\* Halil Hamdi EKİZ, Arkeolog (M.A.), İzmir Arkeoloji Müzesi, İzmir/TÜRKİYE.

- 1 Bu idolleri yayınlamama müsaade eden Yalvaç Müzesi Müdürü Sayın Dr. Mehmet Taşlıalan'a; eserlerin resimlerini çeken ve yardımcı olan aynı müzenin Müze Araştırmacısı Sayın Burcu Karakurt'a; çizimlerini yapan Sayın Mehmet Çevik'e ve yardımlarını esirgemeyen Sayın Prof. Dr. Levent Zoroğlu'ya teşekkürlerimi sunarım.
- 2 Osten 1937, s.78, Fig.182 e 805, e 2113; Schmidt 1932, s.54, Fig.62 b 956, b 309.
- 3 Kansu 1940, s.90 E.Y.7, Şek. / Fig.81.
- 4 Bilgi 1975, s.203, 206-207, Fig.5-6, 8-10; Özgüç 1941, s.857-858, 862-864, Lev.1 1-5, II 1-2, III 1, IV 1-2; Özgüç 1957, s.64-70, Res.17, Fig.17.
- 5 Blegen - Caskey - Rawson - Sperling 1950, s.27, Fig.127 Type 3 H, Fig.216, 35-65.

- 6 Blegen - Caskey - Rawson - Sperling 1950, Fig.360 36-253.
- 7 Ekiz 2001, s.243-244, 247, Resim 1, 2; Kulaçoğlu 1992, s.79, 187 No.89.
- 8 Bilgi 1977, s.474-475, Res. / Fig.3; Lloyd - Mellaart 1962, s.267, Fig.F 1 20, Pl.XXXII 5.
- 9 Bilgi 1977, s.474-475, Res. / Fig.4; Mellink 1967, Pl.77 No.14.
- 10 Bilgi 1977, s.473 - 475, Res. / Fig.2.
- 11 Bilgi 1977, s.473-475, Res. / Fig.1.
- 12 Özgüç - Akok 1958, s.17, 29, Lev.IX-X.
- 13 Bilgi 1977, s.473.
- 14 Koşay 1934, s.79, 82-83 A.B.181, A.B.310.
- 15 Lloyd - Mellaart 1962, s.267, Fig.F 1 19.
- 16 Lamb 1937, s.29, Fig.II 5.
- 17 Tezcan 1966, s.6-7, 9-11, Lev.XX.
- 18 Ekiz 2001, s.245-247, Res.5; Kulaçoğlu 1992, s.81, 188 No.93; Temizer 1975, s.55, 131, Res.76.
- 19 Ekiz 2001, s.245-247, Res.7; Kulaçoğlu 1992, s.96, 193 No.115.
- 20 Koşay 1951, s.62, Lev.CXXIX, Res.2 H 4-8.
- 21 Lloyd - Mellaart 1962, s.267, Fig. F 11-14.

#### KAYNAKÇA

- BİLGİ, Önder 1975:** "Kültepe Kazılarında Bulunmuş olan İnsan Figürinleri", Belleten XXXI / 154 (1975), s.201-208.
- BİLGİ, Önder 1977:** "Yeni Tip Mermer İdoller", Belleten XLI / 163 (1977), s.473-475.
- BLEGEN, Carl - John L. CASKEY-Marion RAWSON-Jerome SPERLING 1950:** Troy. General Introduction The First and Second Settlements, Volume I Part 1, 2. Published for the University of Cincinnati, by Princeton University Press.
- EKİZ, Halil Hamdi 2001:** "Anadolu Medeniyetleri Müzesi'nde Bulunan Eski Tunç Çağı'na Ait Bir Grup İdol", Anadolu Medeniyetleri Müzesi 2000 Yılı, Ankara, s.243-251.
- KANSU, Şevket Aziz 1940:** Türk Tarih Kurumu Tarafından Yapılan Etiyokuşu Hafriyatı Raporu (1937). Türk Tarih Kurumu Yayını V. Seri No.3, Ankara.
- KOŞAY, Hamit Z. 1934:** "Ahlalıbel Hafriyatı", Türk Tarih Arkeolojya ve Etnografya Dergisi II, İstanbul, s.3-100.

- KOŞAY, Hamit Z. 1951:** Türk Tarih Kurumu Tarafından Yapılan Alaca Höyük Kazısı 1937-1939 daki Çalışmalara ve Keşiflere ait İlk Rapor. Türk Tarih Kurumu Yayını V. Seri No.5, Ankara.
- KULAÇOĞLU, Belma 1992:** Ankara Anadolu Medeniyetleri Müzesi: Tanrılar ve Tanrıçalar. T.C. Kültür Bakanlığı, Anıtlar ve Müzeler Genel Müdürlüğü Yayını, İstanbul.
- LAMB, Winifred 1937:** "Excavations at Kusura near Afyon Karahisar", Archaeologia Volume LXXXVI, Oxford, s.1-64.
- LLOYD, Seton-James MELLAART 1962:** Beycesultan Vol.I. The Chalcolithic and Early Bronze Age Levels. Occasional Publications of the British Institute of Archaeology at Ankara No.6, London, W.1.
- MELLINK, Machteld J. 1967:** "Excavations at Karataş-Semayük in Lycia, 1966", American Journal of Archaeology Volume 71 / 3, s.251-267.
- OSTEN, Hans Henning von der 1937:** The Alishar Hüyük Seasons of 1930-32, Part I. The University of Chicago, Oriental Institute Publications Volume XXVIII, Chicago, Illinois.
- ÖZGÜÇ, Nimet 1957:** "Kültepe Kazılarında Bulunan Mermer İdol ve Heykelcikler", Belleten XXI / 81 (1957), s.61-70.
- ÖZGÜÇ, Tahsin 1941:** "Kurs Vücutlu Kültepe İdollerini", Arkeoloji Araştırmaları 1941-1941, Dil ve Tarih Coğrafya Fakültesi Yıllık Çalışmaları Dergisi 1. Sayı, Dil ve Tarih Coğrafya Fakültesi Arkeoloji Enstitüsü Neşriyatı No.1, İstanbul, s.852-885.
- ÖZGÜÇ, Tahsin-Mahmut AKOK 1958:** Horoztepe, Eski Tunç Devri Mezarlığı ve İskan Yeri. Türk Tarih Kurumu Yayını V. Seri No.18, Ankara.
- SCHMIDT, Erich F. 1932:** The Alishar Höyük Seasons of 1928 and 1929, Part I. The University of Chicago, Oriental Institute Publications Volume XIX, Chicago, Illinois.
- TEMİZER, Raci 1975:** Anadolu Medeniyetleri Müzesi. Ankara Turizmi, Eski Eserleri ve Müzeleri Derneği Yayını, Ankara.
- TEZCAN, Burhan 1966:** 1964 Koçumbeli Kazısı. Orta Doğu Teknik Üniversitesi, Arkeoloji Yayınları No.3, Ankara.