

## KONYA'DA SIRÇALI MEDRESESİNİN RÖLÖVE VE MİMARİSİ

MAHMUT AKOK

Millî Eğitim Bakanlığı'nın Anadolu Selçuklu Çağı Mimarî eserlerindeki Rölöve çalışmalarından bir kısmını, Kayseri Şehri içinde bulunan Tarihî ve Mimarî eserlerin açıklanmasını, yayınlarımız sırasında gereği gibi bildirdik<sup>1</sup>.

Eski Eserler ve Müzeler Genel Müdürlüğü Merkez Teşkilâtı içinde kurulmuş bir Rölöve bürosu vardır. Bu bürosunun çalışma programlarında baş iş olarak Anadolu'daki Selçuklu Çağı Mimarî anıtların Rölövelerinin yapılması kabul edilmiştir.

Şimdiye kadar yapılan yayımlarla<sup>(11)</sup> Plânlık bir serî Rölövelerimiz bilim dünyasına takdim edilmiş olup, bu kezde sıra, Konya Şehiri içindeki Selçuklu Çağı Mimarî eserlerine gelmiştir.

İlk olarak (H 640), (M 1242 - 43) yıllarında yapılmış olan, Konya'da Sırçalı Medrese diye tanılan ve Çağında Hanefî Mezhebi din adamlarını yetiştirmeye sağlamak üzere Örgütlenmiş olan bir darulhadis binasının mimarisini, 1961 senesine raslayan yaz ayları içinde Hey'etimizce yerinde yaptığımız çalışmalarla tesbit etmiş olduğumuz bu eseri ele aldık.

Bu defada altı Plânlık Rölöve ve üç Plânlık süsleme çalışmalarımızla Sırçalı Medreseni tanıtmayı amaç edindik.

Bu yol ile, Anadolu Selçuklu Hakimiyetinin başkenti olan Konya'da bu öneme lâyık Mimarî kuruluşlardan biri olan

değerli bir anıta yakinen değinmiş olacağız.

Bu Çağda Konya Merkez Şehrinde Kurulmuş olan eserler, başka eyâlet Kentlerinden farklı olarak, Selçuklu İmparatorluğu baş şehrine lâyık olma isteğiyle yapılmış olmaktadır.

Bu yönden olacak ki; Sırçalı Medrese denilen Darulhadiste, sade bir çerçeve içindeki Mimarî kuruluşunda, üstün iç süsleme ile bu isteğe katılmış bulunmaktadır.

Sırçalı Darulhadisi, yaptıran kişi Hoca ünvanına sahip, zengin ve Ticaret adamı olmakla beraber<sup>2</sup>, Çağındaki Hükümdar ve vezirlerinin yaptırmış oldukları yapılar uyarında olmasıyla çıkan anlam; bir taraftan Başkent olan Konya'ya lâyık olmak ve Klâsik bir olgunluk kazanmış Çağ yapılarından ayrılmamaktadır.

Başka bir deyim ile, Sırçalı Medrese yapısı Çağın olgun ve ileri bir sırasında ve ölçüsünde kurulmuş bir eserdir. Açıklama konumuz olan Sırçalı Medrese binasını iki yönden üzerinde durarak incelemek gerekmektedir.

1 — Mimarî Çatki, Kuruluş yönünden inceleme, ki biz aşağıdaki yazılarımızla daha çok bu kısım üzerinde duracağız.

2 — İç Mimarîyi yaratan olgun ve ileri bir sanat örneği olan çini kaplama süsleme sanatı varlığı, ki bu konuya bugüne kadar yerli ve yabancı birçok müel-

<sup>1</sup> Mahmut Akok, Sivas Buruciye Medresesi, Kayseri'de Hunada Mimarî Külliyesi. Gevher Nesibe Darüşşifası ve Sahabiye Medresesi hakkında Millî Eğitim Bakanlığı Türk Arkeoloji Dergisi Sayı: XV, XVI - III ve XVII - I de.

<sup>2</sup> — Zeki Ural; T. T. Kurumu Belleten, Cilt, XXV sayı 99 Sahife 355 - 396 - 1961 (Konya Sırçalı Medresesi).

lifler incelemişlerdir<sup>3</sup>. Biz bu konu üzerinde ancak, yapıcılığın anlatılması yönünden duracağız.

Bizim Heyetimizin Rölöve çalışmaları, bu eseri iyi tanıyıp, ileride bulunacak imkânlarla kurtarma ve gerekirse Restore etmek yolunun tutulması olduğundan, çalışmalarımızı ilk plânda eseri iyi tanımağa yönelttik. Bu amaçladır ki gerekli kısımlarda araştırma sondajlarıda yaptırarak yapının aslî şekli olan kısımlarını da açıklığa kavuşturmağa uğraştık ve tesbit ettik.

Bizim bu araştırma çalışmalarımız daha çok iç kısımda oldu, binanın dış kısmı o zaman başka yapılarla çevrili olduğundan bu kısımları geniş ölçüde inceliyemedik. Fakat pek yakında bu binada bir onarım düşünüldüğünden bu hususlarında incelenmesine imkân bulacağız.

Sırçalı Medrese Rölöve ve Mimarîsi konusunu açıklamak için, sunduğumuz Resimlerle, Plânların incelenmesiyle de görülecektir ki; birçok kişilerin zannettiği gibi bu yapıda geniş ölçüde bilimsiz taraf yok gibidir.

Bizler bu anlam için bu Rölöve ve kısmen Restorasyon Resimlerimizi hazırlamış bulunuyor ve takdim ediyoruz.

Konya'da bu çağ içinde kurulmuş Selçuklu mimarî eserlerini yan yana ve toplu bir bakışla gördüğümüzde, anlıyoruz ki, 13. Yüzyılın başından sonuna kadar tam kuruluşlarıyla başkentlik etmiş Konya Şehri, her nevi bina ve tesisleriyle bir mamureler manzumesi halinde idi.

Bugüne kadar kalabilmiş tarihî mimarî anıtları eski Konya Şehri haritası üzerinde işaretliyelim. Bunlar çevresindeki günümüze kadar yaşatılmayan ve fakat literatürde adları geçen binalarıda hayalen

yerlerine koyarsak, muhteşem görünüşü açıklamak pek kolaydır.

Tarihi Konya Şehri bu çağda, her çeşit mimarî, dini ve idarî anıtlarla, sarayları çarşı ve pazar yerleri, Han ve Kervansarayları bulunan bir Başkent manzarasında idi.

Çevreside, sağlam mudafaa gereği ile kurulmuş sur ve burçlarla çevrili idi. Bu şehir surlarının süslü oluşlarını bildiren yazıları ve Resimleri görüp inceleme imkânı bulan müelliflerin yazılarından öğreniyoruz.

Bu günkü Modern Konya Şehrinin bazı kısımlarında, Külliyele dahil bir çok parçalarını yitirmiş olarak görülen bu tarihî anıtlar, bir çok kıymetli taşlarını gaib etmiş birer murassa süs takımı gibidirler.

Bunlar hiç bir vakit bu günkü kadar tek başına kalmış eserler değillerdi. Herbiri geniş tesisli külliyenin birer parçaları idi. Etrafında geniş ve varlıklı bir hayatı kaynaştıran başka Resmî ve özel mimarî varlıklarla komşuluk ediyorlardı.

Bu defa açıklamasını konu olarak aldığımız Sırçalı Medrese binası, bazı özellikleriyle tek başına bir bina gibi durmakta isede; hiç bir vakit böyle olacağı kabul edilmemelidir.

Bu çağda Sivas Şehrinin, Buruciye, Keykâvus Daruş Şifası ve Çifte Minareli Medrese binalarında olduğu gibi, Konya Sırçalısına yakın ve aynı değerde komşu binalarını, burası içinde pek âlâ kabul edebiliriz.

Biz bu yazılarımızda Sırçalı Medrese'nin Mimarî durumunu açıklayabilmek için aşağıda sıralayacağımız bir programı takip etmek zorununu duymaktayız. Şöyleki;

1 — Plân çatkısı ve kuruluşunun nitelikleri,

2 — Dış ve iç kitle tertipleri,

3 — Mimarî detaylar,

A) Cümle kapısı ve binanın dış yüzü.

B) İç avlu yüzleri.

C) Baş Eyvan ve kapı Eyvani

D) Revak tertipleri.

<sup>3</sup> Prof. Suat Kemal Yetkin; İslâm Sanat Tarihî Sahife 120 - 122, Ankara - 1954, İslâm Mimarîsi; Sahife 176 - 178 Ankara 1959 (Sırçalı Medrese). Mehmet Önder; Mevlâna Şehri Konya Sahife 125-129 (Sırçalı Medrese) Konya Rehberi 1339, Sahife: 65. Prof. Aptullah Kuran; Anadolu Medreseleri; Cilt I. Sahife 74-75 Ankara 1969 (Konya Sırçalı Medresesi). Sema Ögel; Anadolu Selçuklularının Taş Tezyinatı, Sahife 42 Ankara 1966 (Sırçalı Medrese).

- 4 — Türbe binası (Kısmı).
- 5 — Hücreler.
- 6 — Rölöve sırasında, Sırçalı Medresesinin durumu.
- 7 — Restorasyon düşünceleri.
- 8 — Binanın yapısı ve malzemesi.
- 9 — Sırçalı Medresesi için düşünce-mizin özeti.

### SIRÇALI MEDRESENİN PLÂN ÇATKISI VE KURULUŞ NİTELİĞİ :

(Bakınız Planj 1) Dış çerçevesi itibariyle kareye yakın bir toplu şekil içinde tertiplenen bir plâna sahiptir.

Bu bina iki katlı olarak plânlanmış isede bugün ancak yer katının plân durumu kesin olarak görülebilmektedir. İki katı anlamlayan ancak cümle kapısı ve arkasındaki kalıntılardır. Binada dış çerçevesinin sade bir şekilde oluşuna iç kısımda üst katlarını izlerinin az bulunuşuna, uzun yıllar bakımsız, sahipsiz kalması yüzünden, dış ve içte yapılan geniş tahripler sebep olmuştur. Bu tip binalarda, dış çerçeveyi teşkil eden duvarların köşeleriyle, ortalarında, içten gelebilecek itişleri karşılamak için kontrafor —payanda— vazifesi görecek tam veya yarım kule şeklinde bir takım destek çıkıntılarının bulduklarını hatırlıyoruz.

Bilhassa, Sırçalı Medrese iki katlı bir yapı olduğundan bu çeşit desteklere daha çok ihtiyacı vardır, Yeniden yapılacak Restorasyon işleri sırasında bu hususu tekrar etüt edilecektir.

Binanın iç kısım plânının kuruluşu, oldukça Simetrik olarak tertiplenmiştir.

İki Eyvanlı bir Medrese tipindedir. Cümle kapısından girildikte, Hole kapıları ile bağlı, sağ, solu iki büyük bölme ile karşılaşır. Bunlar dan sağda Türbe kısmı ve solda da başka bir hücre —oda— görülür. Bunların gerisinde ve binanın köşelerine doğru olan yerlerde, üst katlara ulaşan merdivenlerin bulunduğu ve başka hizmet yerlerinin kurulduğu, genişçe bölmelere raslanmaktadır.

Cümle kapısı holü kare plânlıdır. Burada bir Eyvan ile avluya ulaşılır. Avlu-

nun üç tarafında, iki katın fasatenida olan, uzun inşaî ayaklı ve sivri kemerli revak sıraları bulunur. Zemin katta —Yer katında— ve Revakların önünde geniş bir avlu bırakılmıştır.

Kapı Eyvanı karşısına, Baş Eyvana raslamaktadır. Baş Eyvan kare plânlıdır. Burası aynı zamanda açık dersane veya namaz sahnı olarak yapıldığından birde mihrabı vardır. Avludan normal ışık alabilen pencereleri ve Revakları altından giriş kapıları olan ve Baş Eyvanın sağ ve solunda iki büyük kapalı dersane, bölmesi binanın arka sıklım köşelerini kaplarlar.

Geniş avlunun sağ ve sol Revakları arkasında sekiz adet hücre bulunmaktadır. Yer katın hücreleri 8 - 9 m<sup>2</sup> yüz ölçülerindedir. Revak ayaklarıyla hücre duvarları arası dar tutulmuştur. Kemer açıklıkları arasına düşen kısımlar, bu yerlerde genişliği temin ederler.

Sırçalı Medrese'nin yapısı iki katlı olarak tertip edildiğinden, üst katlara ait kombine plân kalıntısını bulmak mümkün olamamıştır.

Fakat, yer katın kuruluşundan bu konu için hüküm çıkarmak yolu bulunmuştur. Cümle kapısı ve arkasındaki mimarî kompleks yapı heyeti iki katlı olarak tesis edilmiştir. İç kısımda ve giriş holü üstünde bir küçük oda bulunmaktadır.

Türbe kısmı da iki katı tutmaktadır.

Baş Eyvan ile iki kapalı dershanede iki kat yüksekliğindedir.

Avluya iki yönden kuşatan Revaklarda, yer katında bir geçit teşkil edip, üst kısımda geçit ve sofalar halindedir.

Cümle kapısı sağ ve sol tarafındaki köşelere raslıyan geniş bölmelerin üst katında da yine merdiven boşluk ve sahanlıklarıyla birlikte bazı hizmet yerlerinin bulunması gerekmektedir. Üst katın bölme taksimatı plâni, yer katından çok az değişiktir. İki katı birden kapsayan yüksek kitleli kısımlar dışındaki bölmeler hemen bir birine uymaktadırlar.

Yer katı plânının incelenmesinden, etraf duvarlarının 120 - 140 santim, iç

kısım duvarlarının kalınlığı 100 santim ve ara duvarlarının da 60 - 70 santim oldukları görülmüştür.

Revakların inşai ayakları iki köşe de L biçiminde ortalarda da 100 × 80 santim ölçüsünde dikdörtgen kesitlidir.

Özet olarak diyebiliriz ki;

Sırçalı Medrese'nin iç mekânlarına ait plân tertibinde, sadelik ve açıklık göze çarpmaktadır. Bu durumu ile plân çat-kısı Selçuklu Çağı'nın olgun ve klâsikleşmiş bir şeklini ifade eder.

**DIŞ VE İÇ KİTLE TERTİPLERİ.** (Bakınız Plânj : 2-3-4)

Sırçalı Medrese binasında mübalağaya gitmeyen kitle kuruluşları tertip edilmiştir. Sunduğumuz Rölöve Planjlarının incelenmesinde de anlaşılacağı üzere, kitlelerin tanziminde çağın klâsik Medrese anlayışı ölçüsünden ayrılmadığı görülmektedir.

Ön yüzün geniş ve sade ifadeli duvarları ortasında cümle kapısı kitlesi oturmaktadır. Bunun içe doğru uzama ve başka mimarî üniteleri de kapsayan arka kitlesi onunla mükemmelen kaynaştırılmıştır.

Yine bu kitle iç avluya açılan Eyvan ile de iki katlı ve Revaklı avlu cephesiyle bağdaştırılmıştır.

Binamızda en kudretli bir kitle tesis'de Baş Eyvanın ortasını tuttuğu arka taraftadır. İki yanındaki ayrı birer ünite halinde olan üzerleri kubbeli büyük ve kapalı dershanelerin bu kitle ile birlik binamıza kazandırdıkları mimarî varlık yapı vazının dengesini sağlamaktadır. Burada beşeyvan en yüksek ve yanlarındaki Dershanelerde ikinci seviye kitleleşmesiyle dengiyi temin ederler.

Binanın yan çerçevesini ortaya getiren ve iki katlı olarak devam eden, Revak ve arkalarındaki hücrelerin yarattığı kitlede, iki yüksek kitle gurubunu bir, birine bağlama görevini temin ederler. (Bakınız, Plânj 1-A)

Sırçalı Medrese bugünkü gibi münferit bir bina idi ise, Çağın benzeri örnekleri esas tutularak) duvar ortala-

rında ve köşelerinde sitatik ve Estetik düşünceler karşılığı ve kitle dengesine de yardımcı olabilen kontrofor kubbeleri- nin bulunması gereği vardır.

**MİMARİ DETAYLAR :**

*Cümle Kapısı, Mimarî Kuruluşu:*

(Bakınız, Plânj 5, Resim 1-3), (Sanat özelliği için, bakınız Plânj 6-8, Resim, 4-6).

Cümle kapısı, önyüzde küçük bir çıkıntı yaparak geniş bir kitle halinde yer almaktadır. Etrafındaki geniş ve sade yüzlü duvarlar da, bu kitleye abidevi gösteriş yapmasını sağlarlar.

Bina girişi temin eden kısmın, üzerinde basık ve fakat dengeli örgüde bir kemeri bulunur (Resim 1).

Tek kapının girişi üzerinde, Tonoz şekline yakın ve yüksek kuruluşta bir kemer bulunur.

Bu nişin sağ ve solunda üstleri mugarnas yarım kubbeli Mihrabiyeler —Fukara hücreleri— vardır (Resim 2).

Giriş nişinin üst kemeri özengisi üç sıralı mugarnaslı konsol halinde çıkıntılıdır (Resim 3).

Dış yüzden ise geçen köşelerde, yüzleri zikzak oygurlu fitillerle süslü sütunçeler bulunur. Bunların başlıkları iki kademeli lütüs yapraklarıyla oyu süslüdür (Resim 4). Büyük kemer özengisinin mugarnaslarının yan taraflarında, bu başlıklara yastıklık edip niş kemerini taşırlar. Yastıkların dış yüzlerinde, süslü rozet kabartmalar vardır. Kapının büyük alınlık kemeri iki sıra halindedir. Alt kemerin Tonoza bakan kenarı dişli uygulamalarla süslü olup, üst kaş kemeri ise, yüzü geometrik süslüdür (Bakınız Plânj 6). Kapı takımın kenar çerçevesinde, kademeli silmeler hasıl eden pahlı kısımlar, geniş yüzeylerin düz şerit varî uzanması, yarım yıldız indirmeli dişli kısımlarla, iç bükey oluklar, arka, arkaya sıralanarak bir düzen meydana getirirler. Bu sıralı süslemenin çeşitleri takdim ettiğimiz Plânj 7 ve sekizde gösterildiği gibi (Resim 5) de de görülmektedir.

Cümle kapısı nişinin alınlık duvarı ortasında, üzeri kırma kemerli tarih yazıtı bulunduğu gibi (Resim 5), onun iki yanında, iç kısımdaki üst kat odasına bakış ve aydınlık temin eden, üst başları muğarnaslı iki pencere nişi görülmektedir. (Resim 3).

Takkapının dıştaki büyük kemeri sırtı ile etraf çerçeve arasındaki alınlık yüzeyinde beş tane ve çeşitli tipte geometrik süslerle bezeli rozetler bulunmaktadır.

Cümle kapısının taş oymacılığı ile yapılmış sülemesi, geniş ölçüde geometrik elementlerden tertip edilmiştir. Bazı kısımlarda ve az olarak Rumî denilen (Bize göre budeyim galatdır), Bitki elementlerinden alınmış motiflerde kullanılmıştır. (Bakınız Planj 8, Resim 4, 5).

Oymacılıkta, genel olarak kullanılan taş cinsine uyularak bir işçilik yolu tutulmuştur.

Bu kapıda, Kayseri'deki Selçuklu çağı eserlerinden yakinen görüp tanıdığımız bir teknik özellik tatbik olunmuştur (Resim 4, 5).

Cümle kapının sağ ve solunu alan ön yüzün düz ifadeyi duvarında, Türbenin hacet penceresinden başka işlenmiş bir motif yoktur. Bu duvar üst kısımlarına ait korniş ve korkuluk duvarı şekillerine dair, eserin geçirdiği tahripler dolayısıyla anlam çıkaramadık. Hiç olmazsa orta kısımda bulunan cümle kapısının ifadesi tamamlayacak ve ön duvarlarının köşelerinde bulunması gereken (Sivas Gök Medresesi ve Buruciye Medresesinde olduğu gibi). Süslü ve sade yapıda kulelerin var olacağını düşünebileceğimiz gibi, (Tokat Gök Medresesinde olduğu gibi) yan tarafların başka binalara komşu olabileceğini kabul edebiliriz.

Cümle kapısının iç mekânı, üzeri basık iki tarafı konsol, Tonoza örtülü bir hol ile bağlantı hasıl eder. Bu giriş holü (Sağ tarafında türbenin girişiyle karşılaşılmakla anlam kazandığı gibi, soldaki büyük odasında bir nevi Tuvalet odası olduğu kendiliğinden açığa çıkar.

Sırçalı Medresesi'nin bugün öntünden geçmekte olan yolun zamanla yükselmiş olduğu kapının oturduğu yatay silmesi ayak ve papuç kısımlarının gömülmüş olmasından anlaşılmaktadır. Kapı nişinin iki tarafındaki mihrabiye taban şekillerinden kapı eşik önü sahanlığına en az 60 - 70 santim yükseklikte bulunması gerekir. Bu sahanlıklarda yerden ve yoldan bir kaç basamakla çıkıldığına göre yolun en az 80 - 90 santim yükselmiş olduğunu zannetmekteyiz.

Bu yüzden kapı iç holü zemin döşemesi de yükselmiş olduğundan, Türbe zeminine ulaşan merdivenin şekli ile, lâhit odasına iniş durumu bozulmuş haldedir. Karşısındaki büyük odanın giriş kısmının eşikte bozularak kapı genel durumu ile bodurlaştırılmıştır (Resim 7).

### İÇ AVLU YÜZLERİ :

(Bakınız Plânj : 3, 4 deki kesitler, resim 7, 8, 10, 11, 12) Sırçalı deyimine tam anlam kazandıracak nitelikte, mozaik şeklinde, kesme teknikte işlenmiş çinilerle kaplı ve süslü bir kuruluş gösteren iç avlu yüzlerinden, bugün ancak kapı eyvanı parçasıyla, sağ taraf Revaklı ve Baş Eyvan iç ve kısmen yüzü kalabilmiştir. Diğer taraflar tamamen yıkılmış halde idiler. Yan taraf hücrelerin varlıkları ancak izleriyle takip edilebiliyorlardı.

Sırçalı adını günümüze kadar getirebilecek kalıntılar ile binanın tarihî aslını hayal edecek kadar iç dekorun süslemesi her tarafta görülebiliyordu.

Buradaki iç dekor süslemesini tamlama düşüncesine bizi götürebilecek Tokatta yapılmış olan Gök Medrese ile Konya'da, Karatay, ince minareli medrese bütün olarak karşımızda bulunduğu gibi aynı mahiyette çinilerle süslü ve yine bucağın Konya'da Sahipata Hanıgâhı, Sivas'ta Gök Medrese Erzurumda Çifte Minareli Medresenin çinili kısımları örnek alınabilirler. Mimar Mehmet Tusi'nin başarılı bir yapısı olan Konya'nın Sırçalı Medresesinin, iç yüzlerinin tertibi benzerleri arasında üstünlüğü aşikârdır.

Böyle tümü ile çinili olan eserler, çok defa kapalı avlulu olanlardır. Bununda avlu genişliği fazla olmasa, kapalı bir avlusu olduğunu kolaylıkla ileri sürebileceğiz. Bu avlunun mimarî kuruluşunda, iki katlı Medreselerin üzerleri açık anlamı vardır.

Sivas'taki Çifte Minareli Medrese'nin iç mekânı günümüz kadar yaşayabilse idi, Konya'nın Sırçalısına benzer bir örneği, kolayca bulabilecektik.

Sırçalı Medresenin avlusundaki sağ ve sol kısım Revaklarının yüzlerini, cümle kapısı sağında kalabilmiş tek bir Revaka göre tamlayabilmekteyiz. Revakların ön-yüzü, gerek ayakları ve gerek kemerleriyle plastik ifadedir (Resim 8, 9).

Dört köşeli inşai ayakların yükselen kısımlarının avluya bakan kenarlarında yuvarlak kesitli sütünceler, bulunduğu gibi kemer yüzleri de lamba ve dişler yaparak, fasatlara pilastik ifade kazandırmışlardır.

#### EYVANLAR, BAŞ VE KAPI EYVANLAR :

(Bakınız Plânj: 2 - 3 ve Resim 10 - 16).

İki Eyvanlı Medrese Örneğinden olan Sırçalı da Mimarî Kuruluş ve Ön tertip bakımından bu iki Eyvanın şekil alışına önem verilmiştir. Bu Mimarî Ünitelerin prensipal ifadesine kıymet verilmiş ve ulu orta yapı ve şekilden çıkarılarak Estetik değer ve varlıklar haline getirilmişlerdir.

Baş Eyvan, Konya Şehrindeki öteki tek eyvanlı ve kapalı avlulu, Karatay ve İnce Minareli Medreselerin Eyvanları değerinden aşağı olmayan incelik ve zarafette kurulmuştur (Resim 10).

Açık dersane de dediğimiz Baş Eyvanların birer namaz sahnı olduğuda muhakkaktır.

Sırçalının Başeyvanı kare plânlıdır. Taban döşemesi, avlu seviyesinden 50 - 60 santim kadar yüksekte kurulmuştur. Batı duvarı ortasında ve duvara gömük halde (Niş şeklinde), çinilerle kaplı bir Mihrabı bulunmaktadır (Resim 11).

Eyvan içinin Şakulî —dikey— duvarlarının yüzleri, düz renkli ve çok köşeli çini plâklarla kaplıdır. Tonoz, kemer kısımlarında, çok renkli ve geometrik tertipli sülü kesme mozaik çinilerle kaplıdır.

Başeyvanın orta avluya bakan yüzü, kemer ve tonoz kenarından başlayarak kademeli kornişler dar ve geniş yüzeyler halinde çeşitli geometrik ve yazı kompozisyonları şeklinde mozaik kesme çini tekniğinde bezeli ve kaplıdır (Resim 12). Bu dekor Medrese avlusunun yan ve kapı tarafı eyvanı süs tertibi ile ahenkli ve bir bakıma da onlar yanında prensipal kısmı temsil edecek durumdadır.

Bu çağda Konya Medreselerinde kabul edilmiş bir modayada uymaktadır. Yapılış günleri bir birine yakın olan (Karatay, İnce Minareli Medrese) gibi eserlerde aynı sanatkârların aynı kalıp süleri işledikleri de tesbit edilmişlerdir (Resim 13 - 14).

#### KAPU EYVANI :

(Bakınız Plânj 2 ve Resim, 15-16) Bir çok kısımları günümüze kadar yaşatılmamış olmasına rağmen, kalan parçalarının üzerinde yaptığımız çalışma ve incelemelerle aslî durumunu tastamam kavramış bulunmaktayız.

Avluya bakan yüzün birinci plânında tıpkı Başeyvan biçiminde, (Yalnız bir parça daha dar), genişçe bir sivri kemeri ve onunda arkasında kısa Tonoz şeklinde bir kısmı, daha arkada kademeli pahlar ve dar düz kemerler, Muğarnaslı yarım kubbeyi çerçevelemektedir (Resim 15-16).

Bugün balkon gibi bırakılmış arka odanın, bu tarafa doğru küçük tip bir penceresi olup olmadığı bilinmemekle beraber, böyle yatık yarım kubbede, Muğarnaslı arasında bir düzlük kısmının olabileceği de hatıra gelmektedir.

Medresenin Genel plânının bu kısma ait olan parçanın incelenmesinden de anlaşılacağı üzere; kapı eyvanı kemer açıklığı daha dar olup yarım kubbeside derinliği az tutulmuş bir kısımdır. Bu

eyvandaki ele geçen Mugarnas parçaları yerinde incelendikte, Eyvan nişi köşelerinde pantantif gibide durmaktadır. (Resim 15 - 16). Bu yüzdendir ki, niçin arka duvarında ve ortasında bir düz kısmın bulunabileceğini düşünmek isteriz.

Sırçalı Medrese kapı eyvanda, ayak kısımları, kesme taş duvar olup üst kısımlar sırlı tuğla ve daha üst taraflar tamamen kesme, mozaik tekniği çini kaplamalıdır.

Çini kaplamanın çok yerleri geometrik tertipte ise de bazı kısımlarda bitki motifleri de kullanılmıştır.

### REVAK TERTİPLERİ :

(Bakınız Plânj: 2-3 ve Resim 9-10).

İki katlı bir plân tertibi üzerine kurulmuş olan Sırçalı Medresenin iç avlu havasını bütünleyen elemanlar, yan avlu yüzlerini meydana getiren Revaklardır.

Revakların alt kısımları belirli bir yüksekliğe kadar, kesme ve yonu taşı ile örülmüştür. Dada üst kısımlar ile kermerler ve arkalarındaki Tonozlar tamamen yassı tuğlalarla örülmüş bulunmaktadır.

Direk ve kemerlerdeki tuğla yüzleri "avluya bakan yüzleri" kesme mozaik tarzı Çinilerle kaplanmış olduğu tesbit edilmiştir.

Alt kısımların hücre yüzleri de tıpkı direklerde olduğu gibi, kapıların üst lenta daşlarına kadar yonu taşıyla işlenmiş olmaları gerektir. Kat bölmesi Revaklar arasında bol miktarda ağaç çatkılı olduğu izlerinden takip edilmiştir.

Revak ayaklar arasında ve avlu yüzünde üst katın ön geçitlerine korkuluk durumunda, tuğla ile örülmüş parapet duvarları olmalıdır (Tıpkı Tokat Gök Medresesinde olduğu gibi).

Sırçalı Medresede, bugün hiç bulunmayan yan yüzün Revaklarına, şekil ve kuruluş bakımından tanıklık edecek bir takım Revak örneği, cümle kapısı Eyvanı sağ tarafında ve Türbenin önünde kalmış bulunmaktadır (Resim 9 - 10).

Buna göre sunduğumuz Rölöve Plânjlarının kesitlerinde, bu yüzlerin ve kitlelerin tamamlanmasına işaret etmiş bul-

nuyoruz. (Bakınız Plânj: 2 - 3 ve Resim 9 - 10) ve (Perspektif Resim 1 - A).

Revakların yan yüzlerde, üçer tam ayak, ikişer yarım ayağa bastırılmış ve müsait açıklıkta sivri kemerlerle yüzleri çerçeve-lenmiş görünüşleriyle olgun ve mükemmel olan bir Mimari tanzim halindedirler.

Direk ve kemerlerle tonozlar tuğla ile örülmüşlerdir (Resim 10).

Konya gibi iklimi sert ve kışın yağışlı geçen bir yerde, bu türden bol çinilerle kaplı eserlerin açık avlu, şeklinde de olsa, dış etkilere karşı uzun müddet yaşama-yacakları bir gerçektir. Biz bu düşünce-miz içinde, Sırçalı Medrese avlusunun, kuruluştaki genişliği karşısında, kapatılmış olduğuna kabul etmemekle beraber, Eyvanın üstleriyle yan yüzlerin geniş sa-çaklarla korunmuş olabileceklerini kabul etmek düşüncesindeyiz.

Revakların kalın kuruluşta olan ayak-larını, geniş avlu yüzlerini ince ve zarif ifadeli hale getirmek için, yüzün tuğla örgü-lerini ayrıca, çini kaplanma, köşelerde yarım yuvarlak sütunçeler yapılmasına, ortalara da kademeli silmeler tertiplenmesi-ne önem verilmiştir.

Kemer kaş ve aynalarında içli dışlı girinti ve çıkıntılar yaparak avlu yüzünün zenginliği yaratılmıştır.

### TÜRBE BİNASI :

(Bakınız Plânj 4, Resim 17).

Sırçalı Medrese Mimari çatkısı içinde, organik olarak Türbe binasının da kurulmuş olduğu görülmektedir. Plân ve çat-kısı itibariyle, bu çağ türbe binalarında olduğu gibi, iki katlı bir tesis olup, altında bir lâhit odası veya mahzeni, üstünde de yüksek kubbeli bir sanduka ve mescit kısmı bölmesi bulunmaktadır.

Alt kat, medresenin giriş seviyesin-den kısmen aşağı düşmekte olup bu kıs-mın üstü çapraz tonozla örtülmüştür. Tam kare plânlıdır. Batı taraf köşesine yakın açılmış bir kapı ile girilmektedir.

Mescit odası plâni da kare şeklinde olup, medresenin giriş holünden iki ta-raflı bir merdivenle kapı önü sahanlığına

çıkıldıktan sonra, yine batı köşesinden mescit kısmına girilmektedir.

Buranın, hem dışa ve hem de içe bakan hâcet pencereleri vardır. Bu hâcet pencereleri, dıştan açıldığı düz ve sade ifadeli duvara, içten de Revaklar arasındaki yerlerine uygun olarak işlenmiştir (Resim 8).

Türbe sanduka odasının şakulî duvar kısımları bugün düz ve sıvalı olarak görülmektedir. Bu kısımların aslı şeklinin böyle olamayacağı gayet tabiidir.

Sanduka odasının üst örtüsünü teşkil eden basık elips şeklindeki kubbesi, iki katlı bir binanın iç kitlesine uygun düşecek halde yüksek kurulmuştur. (Resim 17). Bu kubbenin iç yüzü, açık ve koyu kırmızı renkli sırlı tuğlalarla geometrik şekilde örülmüştür.

Sanduka odası zemininde ayrı bir plâtförme üzerine yerleştirilmiş, üstleri sıvalı üç sanduka bulunmaktadır.

Türbenin giriş holündeki taban seviyesi son tamirlerle değiştirilmiş olduğundan, ön cephenin giriş merdivenlerinin şeklide bozulmuştur.

Türbenin bu giriş holündeki yüzü yonu taşı muntazam duvar halindedir.

Bu hal Türbe kuruluşu ana esaslarına tamamen uygundur (Bakınız Plânj: 3).

## HÜCRELER :

Bu çağın klâsik tip almış Medreselerinin kuruluş sistemine uygun olarak alt katta 8 molla Hücresi ve üst katta da aynı sayıda Hücre bulunmuş olması gerektir.

Bu gün Medrese kalıntısı içinde, yer katına ait Hücre bölmelerin kesin şekilleriyle görülmektedir. Bunlar 8-9 m<sup>2</sup> yüz ölçüsünde dik dörtgen plânlı sıra odalar halindedirler. Revaklar ortasına açılan birer kapıları vardır.

Üst katdakilerinde aynı plân ve ölçüde olmaları gerekmektedir.

Yan, yana kurulmuş olan odaların arasındaki duvar kalıntıları, diğer duvarlara göre dar tutulmuştur. Çağın sitatik gereğine uyularak, bu ince duvarlar tutulmuştur. bu ince kesitli duvarlar içinde

ayrıca Taş örgülü tahfif kemerleri yerleştirilmiştir.

Hücrelerin üstlerini örten tonozlar Revak ve arkalarındaki duvarlarına dikey olarak kurulmuşlardır.

Sırçalı Medrese binasının üst katında bu sıra hücrelerden ayrı olarak, cümle kapısı arkasında başka odalarında bulunması gereği vardır.

Alt kat odalarının duvarlarında dolap yerleri ile ikamet şekillerinin bulunması. icap ettiği gibi, üst kat odalarının dışa bakan pencereleri bulunması gereğide vardır.

## RÖLÖVESİNİN YAPILDIĞI SIRADA SIRCALI MEDRESENİN DURUMU :

1961 yılı Sırçalı Medresenin Rölövesini yapmak üzere bulunduğumuz da, bu bina Millî Eğitim Bakanlığı'na bağlı Müzeler Genel Müdürlüğü elinde ve bakımında idi. Bu yerde Türk İslâm Çağı eseri ve tarihi belgesi olabilecek mezar taşları koleksiyonu teşhir edilmek üzere idi. Bu amaçla da, binanın dışı onarıyor iç kısmı da temizleniyordu.

Sırçalı Medrese Binasının dış yüzleyle tak-kapısında, bundan öncede esaslı tamir ve takviyeler yapılmıştı. 1951 den önce tak-kapının kaide kısmında geniş onarımlar yapılmış ve kapı ile arka kısımlarını geçici bir şekilde örten ahşap çatı ile kiremit dam örtüsü kurulmuştur. Bu çatı halen ve aynen durmakla beraber yeniden tamir ve bakım istemektedir.

Medresenin hücreleri tamamen enkaz ve toprak altında idi. Bu sırada onlar açıldı, durum ve plânları tesbit olundu.

Baş Eyvan tarafında tehlike olabilecek harabî göze çarpıyordu. Tonoz ve kubbelerin üstleri, dış tesirlere karşı açıktı. Eyvan yüzünde ve içindeki çini kaplamalardan bir çoklarının yerlerinden düşerek dağılma tehlikeleri görülmüyordu.

İşte bu sıradadır ki, bu kısımlar için acele kurtarma ve koruma tedbirleri alınıyordu. Binanın avlu içi ve oda bölmeleri döşemeleri her tarafta harap durumunda idi.



Cümle kapısı arkasına rastlıyan sağ ve sol kısım köşelerinde içi, yıkıntılar üzerine konmuş bir takım muhtes odalar bulunuyordu. Bu sırada bunlar kaldırılarak yerleri temizlenip plân etütleri ikmâl edildi.

Bu çalışmalar sonucu Sırçalı Medrese binası içine girilecek ve bir işte kullanılacak duruma girmiş oldu.

### RESTORASYON DÜŞÜNCELERİ :

Bizim Rölöve çalışmalarımızın amacı, Bu tarihî binaya yakinen tanımak ve ileride yapılacak onarım ve Restorasyon işlerinde yardımcı olmaktır. Bu maksatla Rölöve ölçülerinin alınması sırasında, kapalı kısımların açılmasını bekleyerek en hücre noktalarına kadar ölçmeyi teşmil etmek suretiyle, bu tarihî binayı gerçek durumu ile tanımağa çalıştık.

Bizce Konya Sırçalı Medresesinin, Mimarî kuruluş ve çatkısı, yerinde yapılan etüt ve alınan ölçülerle tamamen tesbit edilmiştir.

Bu maksatla, 1 - A kesitli pezpaktif Resminizi Bilim Dünyası'na takdim etmekteyiz ve bugün Sırçalı Mimarî varlığını bazı dekoratif detaylar hariç tamamlayacak durumdayız. Esasında, bu görüş ve düşüncelerledir ki, 1960 yılında yerinde çalışmalar yaptık ve bu yazılarımızla da Restorasyon konusu dökümanlarını sunmak emindeyiz. Sırçalı Medrese azçok, benzeyen bazı eserlerde Anadolu eski şehirleri içinde vardır. Bunlardan bir tanesi. 13. y.y. da yapılmış Tokat'taki Gök Medrese binasıdır. O eser son yılların ölçsüz onarımlarıyla bozulmuş ise de az çok eski varlığını muhafazaya etmektedir.

Çatkı ve Mimarî tanzim itibariyle iki katlı olan Selçuklu Medreseleri daima Sırçalı Medrese Mimarisi için örnek olabilirler.

Şimdi Sırçalı Medrese'nin ayakta duran ve azçok bütünlük ifade eden kısım-

larıyla, çok harab olup ona ekli olan kısımlarını yanyana ve Reskontriksiyon bakımından ele alalım;

Cümle kapısı ve giriş yüzü; bazı eksi anlam-da tamirlere uğramıştır. Şüphe götürmez ki, bu yüzde Tokat Gök Medresesi'nde veya Sivas Çifte Minareli Medresede olduğu gibi üst kat odalarına ait bazı pencereler bu yüzü bugünkü sadelikten kurtarmakta idi. Önyüzün geniş duvar satırları üst başlarda, cümle kapısı ahenğinde uygun bir silme ve korkuluk duvarıyla son bulmakta idi. Cümle kapısı tacını da, benzeri çağının örneklerine uygun olarak ikmâl etmek mümkündür. Ön fasaden yana dönen köşelerindeki bulunması muhtemel destek kerlelerini, yerlerine bir sondaj ile tahkik edip, temel bulunduğu takdirde, benzerleri başka eserlerden alınacak ilham ile ihya etmek uygun düşecektir. Ön cephenin arka kısmı birçok varlığı ile belli olan bir çatkıya sahiptir. Onları ihya etmeğe yetecektir.

Merdiven yerleri, köşe bölmeleri, cümle kapısı üst kısım odaları tereddütsüz yerlerinde ihya edilebilirler.

Kapı Eyvanı ihyası ve yanındaki revaklar için yerinde yeteri döküman vardır.

Baş Eyvan ve iki yanındaki kapalı dersane salonlarının ihyası içinde pekaz eksikler vardır. Baş Eyvanın taç kısmı kolayca Restore edilebilir. Bu tarafın avluya bakan yüzü bütün varlığıyla anlaşılmaktadır. Bu kısımda Revakların bağlantısı, alt ve üst Hücrelerin duvar, Tonoz ve Kat Bölmesi seviye ve bağlantıları bellidir.

Geniş avlu yüzünün Revaklı yan kısmının ihyası'da zor olmayacaktır. Zira iki baştan, yani cümle kapısı ve Baş eyvan tarafların kitle kıymetleri hakkında ipuçları vardır. Bilhassa Revak yüzü şekli ve çatkısı ile arka duvara bağlanacak Tonozlama şeklini gösterir bir örnek parça kapı eyvanı yanında bütün varlığıyla ayakta durmaktadır (Resim 8).

Bu yöndeki Molla Hücreleri de yer katındaki kalıntılarıyla durumlarını belli etmişlerdir. Üst kat hücreleri de alt kat

<sup>4</sup> Prof. Aptullah Kuran; Anadolu Medreseleri; I Cilt sahife 96 - 99 Ankara 1961 (Tokat Gök Medrese)

plânı durumunda olması gereği vardır, yalnız bu katta dışa bakan ve küçük ölçüde pencerelerin olması düşünülebilir. Geniş ölçüde bilgimiz dışında kalan kısım, Sırçalı Medrese'ye komşu ve bitişik başka bir yapının olup olmadığıdır.

Dam örtülerinin kesin şeklini de bilmemekteyiz. Bu hususu da çağının benzeri binalarından çıkarmak imkânı olacaktır.

Konya Sırçalı Medrese'si binasını bu senelerde kısmen Restore edip Müze fonksiyonuna elverişli kılmak isteği, Millî Eğitim Bakanlığı'nca programlanmak üzeredir. Buna paralel olarak, bu konuda eksikleri keşfetmek üzere yeni araştırmalara başlanacaktır. Bilgili eller tarafından esaslı program ve maksatlı incelemelerle geniş ölçüde yeni bulaşların yapılaşına emin olduğunuz gibi, bu tarihî değeride başarılı bir çalışma ile gerçek anlamlı duruma kavuşturmak mümkün olacağı ümidindeyiz.

#### SIRÇALI MEDRESE BİNASININ YAPI VE MALZEMESİ :

Sırçalı Medrese'nin bina çatkısı arasında çok çeşitli yapı malzemesi kullanılmıştır.

Selçuklu çağı Konya'sındaki yapıların çoğunda böyle malzeme, çeşitliliği dikkatimize çeken bir keyfiyettir. Kalın kâğır duvarların çoğu moloz taş duvar halindedirler. Aralarında bağlantı için ahşaptan kuşak ve hatılarda bulunur. Önemli duvar yüzleri yonu taşı kaplamalıdır.

İç kısımlardaki bir takım duvarlarla kemer, Tonoz ve Kubbelerde tuğla malzeme muteberdir. Bazı yapıların dam örtüleri geniş ölçüde ahşap malzeme ile yapılırlar.

Ulu orta yapılarda damlar genellikle toprak örtülüdür. Bazı önemli yapılarda damlarına yonu taşlarla kaplı oldukları görülmüştür.

Bir takım yapılarda iç makân tertiplerinin tamamen Ahşap malzeme ile bitirildiği vâkidir.

Sırçalı Medrese'de esas yüzü duvarı dıştan yonu taşı kaplamalı ve içten moloz taş dolguludur.

İç mekânın muayyen bir kısmı duvarlarının yonu taşı olduğu görülmektedir. Revak direk kemer ve arka tonozları tuğla örgülüdür.

Hücre kapılar ile, türbe yüzü yonu taşındandır. Revak ayaklarının üst kısımları, Eyvan kubbe ve tonozlarıyla kapalı Büyüyük Dershanelerin Tanbur ve kubbeleri hep tuğla örgülüdür (Resim 18). Hücrelerde bir kısım taban döşemelerinin tuğla ile kaplı olduğu izleriyle görülmüştür.

Geniş avlu yüzlerinin tuğla örgülü oluşu, sonradan kesme çini kaplamasına elverişli alt plâstik zeminlerin hazırlanmasına daha elverişli olduğundan bu örgüler arasına sırlı tuğlaları da yerleştirmek mümkün olmuştur.

Alt katlarda Hücre Tonoz örtülerinin moloz örgü ve üstlerde de tuğla örgü oldukları bellidir.

Bütün bu duvar örgüleri arasında geniş ölçüde ağaç hatıl ve kuşak çatıklar kullanılmıştır.

Sırçalı Medrese binasının avlu ve geçit taban döşemelerinin yassı yonu taşından oldukları izlerinden anlaşılmıştır.

Geniş avlunun ortasında, bu kısma düşen yağmur ve kar sularına mecra bulmak amacıyla genişle bir havuzun bulunması da tabii görülmektedir.

Binada iç mekânların büyük bir kısmı kireçli harçla sıvalı idi. Dam örtülerinin bazı kısımları toprak dam ve bazı yerlerde de yassı tuğla ve yassı taş örtülü olduklarını tahmin etmekteyiz.

#### SIRÇALI MEDRESE İÇİN GENEL DÜŞÜNCEMİZİN ÖZETİ :

Bütün yukarıdaki yazılarımız ve sıraladığımız Plân ve Resimlerle açıklanmasına çalıştığımız Konya Sırçalı Medresesinin, Mimarî Plân ve yapı çatkısının Eski ve bugünkü halini göstermekle, Sırçalı Medresenin, bu tip birçok medreseleri nazaran kendisine özgü bir durum ve tipinin var olduğunu anlatmak isteriz. Oda,

Oturtulduğu yerde (arsa kaplama itibarıyla) toplu ve az mekân kaplayan bir bina oluşudur.

Bu yerden azamî faydalanmak için yapı programına dahil bölmeleri iki katlı olarak halletmiştir.

Dıştan çok sade bir yapı olup, içten fazlasiyle zengin olan bir dekora sahiptir. Bütün bu çeşitli varlığı ile de çok ekonomik bir bina olarak kurulmuştur.

Aynı yapı kompleksi içine koskoca varlığıyla bir aile mezar anıtı olan Türbe binasıda katmıştır. Muhteşem bir avlu tesis olunmuştur. Kapalı mekânları çok kullanışlıdır.

Medrese, adına sırçalı dedirecek ve bunu günümüze kadar getirecek derecede diller destan bir çini kaplama ve süsleme güzelliğine sahiptir.

Maksatlı kurulmuş bir medrese veya darul-Hadis Binası'dır. Türkler arasında muteber bir Mezheplerin din adamlarını yetiştirmek üzere kurulmuştur. Bu bakımdan, hocaları ve öğrencileri için barınmağa elverişli altı üstlü odalar kurulmuştur

Üst katın sağ kanadında ve büyük kapalı dershanenin bir kenarında geçen koridor ve dışa açılan kapı, bu binaya baş eyvan tarafından ekli veya komşu başka bir yapının bulunduğu işaretidir.

Sırçalı Medrese'nin bu çağ binalarından çinilerle süslü seçkin yapılara benzetilmesi, bu çağda önem kazanmış bir sanatın Moda oluşunu hatırlattığı gibi, bir sanat dalının ilerlemesi için teşvik ve himaye edildiği anlamına da gelmektedir

Bu suretle çağında sürekli olarak çeşitli ve sanat değerleri yüksek mimarî anıtlar meydana getirilmişlerdir ki Sırçalı da bu guruptan bir tanesidir.

Şimdi bu küçük hizmetimizle bizde, Atalarımızın armağanı olan Tarihî ve mimarî anıtlarımıza karşı gösterilen yeni bakım ve değer bilme hamlesine, bu yolla katılmak istemekteyiz.

Millî Eğitim Bakanlığının Anıtları Kurtarma programında, son yıllarda, açık-

lama konumuz olan Sırçalı medresede vardır. Bu hayırlı ve yerinde çalışmaların başarılı olmasını dilerken, bu küçük çalışmamızın, Sırçalı Restoretörlerine ışık tutacağına da inanıyoruz.

Sırçalı Medrese Cumhuriyet çağından önce çok ihmale uğramış bir eserdir. Buna layiki bir vazife bulununcaya kadar da bu halde kaldı. Şimdi burası Konya Tarih ve Turistik şehrinin genişleyen Müze kuruluşları arasında bir seksiyonun Koleksiyonuna ayrılmıştır. Bu yeni fonksiyonu karşısında bina içinde kapalı başka mekânlara ihtiyaç hasıl olmuştur.

Tarihî Sırçalı Darul-Hadis binasını eski mimarî durumuna getirerek faydalanmak düşünülmektedir. Millî Eğitim Bakanlığının yerinde ve çok hayırlı bu isteğinin başarılı olmasını candan dileriz

#### SIRÇALI MEDRESENİN RESTORASYONU KONUSUNDA DÜŞÜNCELER VE HAZIRLANAN RAPORLAR:

Millî Eğitim Bakanlığının 1969 Yılı onarım ve Restorasyon Programı içinde, Sırçalı Medresenin de kurtarılması ve bu binaya Konya Müzeleri arasında bir seksiyon bölümünü yerleştirmesi kararlaştırılmış olduğundan, Rölöve ve Teknik bürosundan bir restorasyon projesinin hazırlanması istenmiştir.

Yeniden yapılan araştırmalar ve tekrar edilen incelemelerden sonra, binanın esas mimarî kitlesinin bugün ayakta duran parçalarıyla, tamamlanacak kısımlar arasındaki denge yeni baştan ve yerinde yapılan sondajlarla tekrar gözden geçirilmekle, bu yazılarımıza ekli olarak sunduğumuz Restorasyon projesi hazırlanmıştır. (Bakınız Restorasyon Projesi P. 1 - 4)

Yukarıdaki yazılarımız ve Rölöveye ait plânların incelenmesinden de anlaşılacağı üzere, 13. Yüzyılın Klâsik anlamda kurulmuş olan bu eserinde ayakta duran kısımlarla, harap duruma düşmüş parçaları eksiksiz olarak tamamlayıp, eseri tam bir bütünlüğe kavuşturulacak bir Restorasyon projesinin yapılabileceği anlaşılmıştır.

Esasında bu çağ eserinin harabiye uğraması, yakın zamanların geniş ihmalleriyle meydana gelmiştir. Bu eserlerin kuruluş özelliğini teşkil eden yapı malzemesi ve yapısındaki estetik tanzim bunları her çağ için yaşar ve kullanabilir bir hale tutacak mükemmeliyette idi. Bu günkü halleri normal olmayan bir durumdur.

Bu amaçlardır ki; Millî Eğitim Bakanlığı, Türk Mimari Sanat Tarihi için ön çapta bir eser olan Sırçalı Medreseyi, Tarihi ve Mimari hüviyetine kavuşturmak kararındadır.

Bu Restorasyonda, belki bugün iç avlusunu, Revak yüzlerini süsleyen çini süsler tekrar yapılmıyacaktır. Fakat, kitle olarak binanın mimari eksikleri ihya edildiği gibi, günümüze kadar gelebilmiş ve binanın iç mimarisine ait çini süsleride bu suretle muhafaza altına alınmış olacaktır.

Restorasyon Projesinde alt kat hücreler, tamamen eski kuruluşunda ve aynı tertibinde ihya edilecektir.

Alt katın ön yüz duvarı arkasına rasitliyan odalarında aynı veçhiyle, ihya olunacak ve yukarı kata çıkış yapan merdivenler tekrar yerlerinde kurulacaktır.

Restorasyon Projesinde, Sırçalı Medreseye yeni verilen Fonksiyona uygun düşecek bir üst kat plânı hazırlanmıştır. Avlu etrafındaki, Revak ve arkalarındaki hücre yüzleri ile kapıları, medrese binasının tarihi ve mimari kuruluşunu değiştirmeyen bir tertipte olması düşünülmüştür. Yalnız üst katın, yan taraflarına düşen dört odayı bir salon haline getirerek,

Müze teşhirine elverişli durum sağlanmıştır.

Avluya yüz olan Revakların ayak ve kemerleri Klâsik tipte tuğla ile örülerek, kapı söğesi ve lentoları eski örnekleri gibi yonu taşı olarak yapılacaktır.

Tuğla duvar örgüleri, ileride yüzlerine çini kaplanacak şekilde en az 5 santim kadar esas duvardan eksik olarak işlenecektir.

Sırçalı Medresede, sağ, sol ve giriş yüzü iç tarafları yeni baştan ayağa kaldırıldıklarında, bu günkü korkunç ve tehlikeli durum ortadan kalkacak, giriş kısmı kitleleriyle, baş eyvan ve yanlarındanki ders-hane kitleleri birbirlerine bağlanacak ve binamız tarihi hüviyetine kavuşturulacaktır.

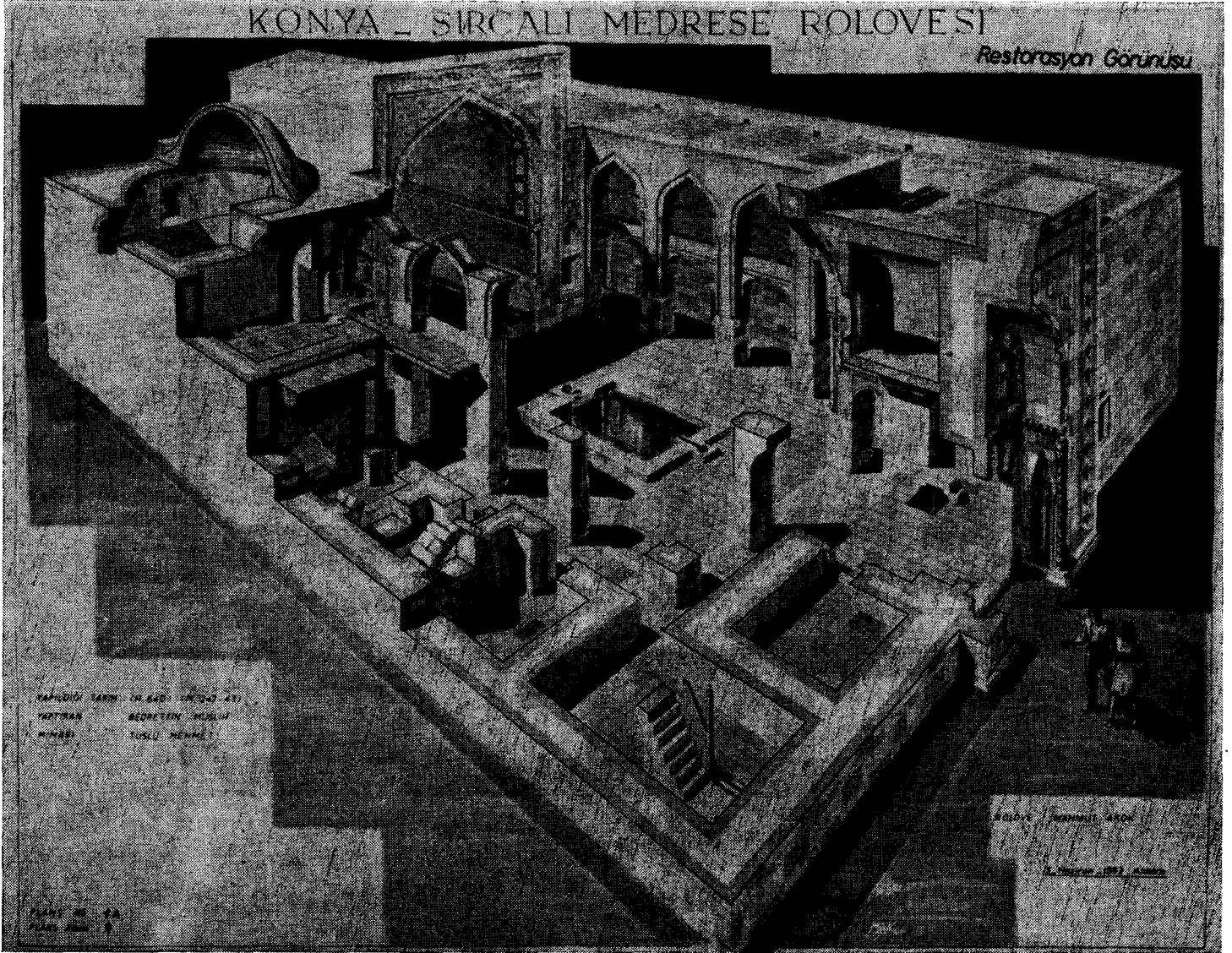
Sırçalı Medresenin, bu defa tatbik edilecek Restorasyon Projesinin yapısında, Anıtlar Yüksek Kurulunun kabul ettiği prensip kararına uyularak görülmeyen kısımlarda modern yapı malzemesi de kullanılabilir.

Medresede dam örtüleriyle avlu döşemelerinin, modern teçizatlı ve eski şekle uyar olması kabul edilmiştir.

Sırçalı Medresede yapılmakta olan Restorasyon çalışmaları başında, Millî Eğitim Bakanlığı, Eski Eserler ve Müzeler Genel Müdürlüğü'nün, merakları sonsuz, bilgileri derin ve hevesleri üstün, genç fen elemanları bulunmaktadır. Onların bu çabaları Yurdumuz Mimarlık Tarihi Sanatına yeniden değerli bir katkıda bulunacaktır. Emeklerinin hayırlı ve başarılı olmasını dileriz.

# KONYA - SIRCALI MEDRESE ROLOVESI

Restorasyon Görünüsü



HAFIZOĞLU YAKUP İNANCI  
HATIRHAN BEKRETOĞLU  
MİRNEZ YUSUF

M. AKOK

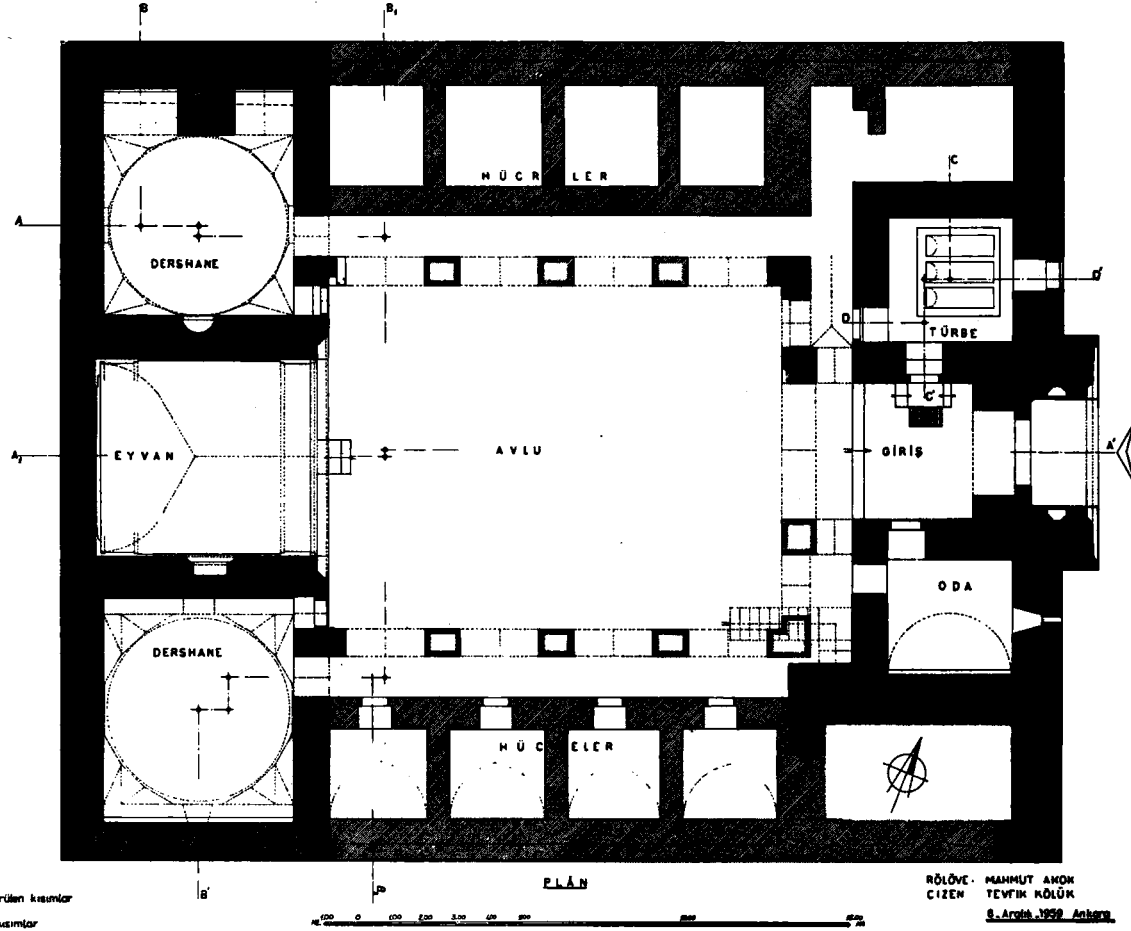
1987

PLÂNJİ 1 A

Plânj. 1 A

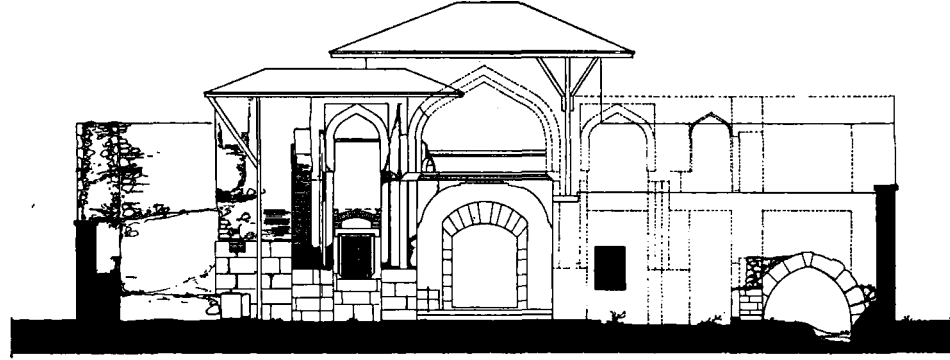
# KONYA - SIRÇALI MEDRESE RÖLÖVESİ

MİKYAS: 1/50

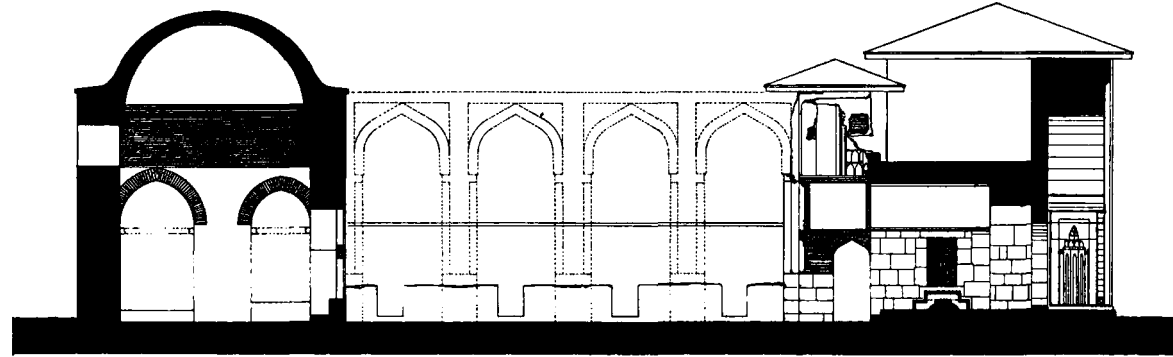


# KONYA - SIRÇALI MEDRESE RÖLÖVESİ

MİKYAS: 1/50



B-B, KESİTİ



A-A' KESİTİ

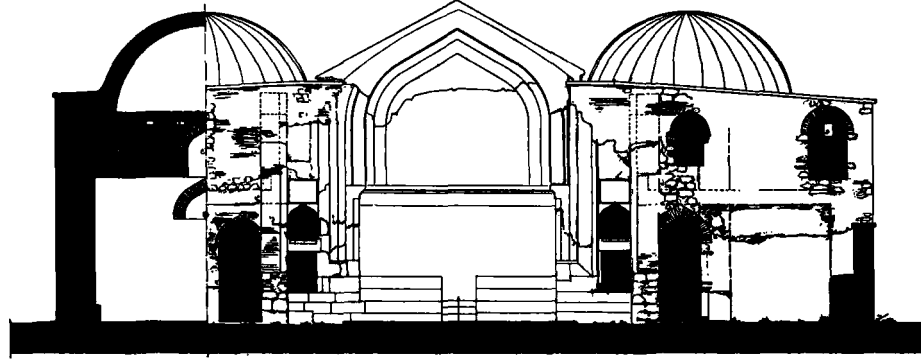
RÖLÖVE MAHMUT AKOK  
ÇİZEN TEVFIK KÖLÜK  
9-Ocak-1960 Ankara



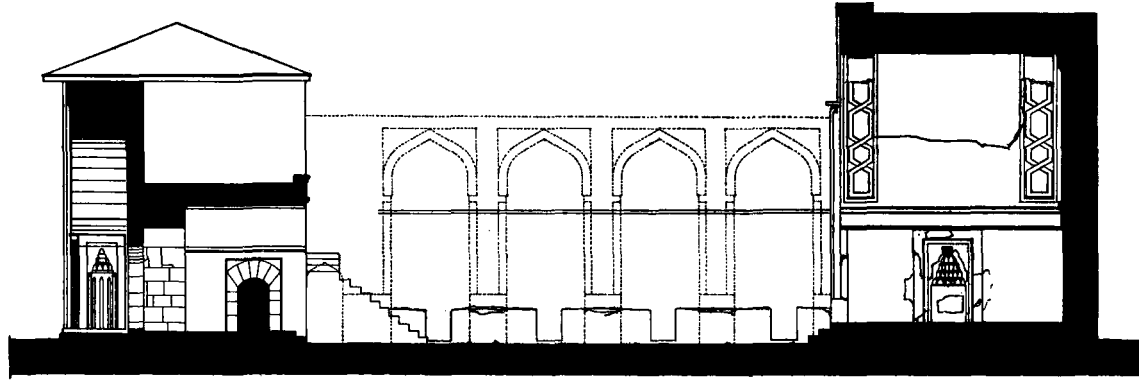
Plan No 3  
Plan Adedi: 9

# KONYA - SIRÇALI MEDRESE ROLOVESİ

MİKYAS : 1/50



B-B kesiti



A-A kesiti

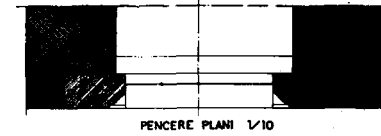
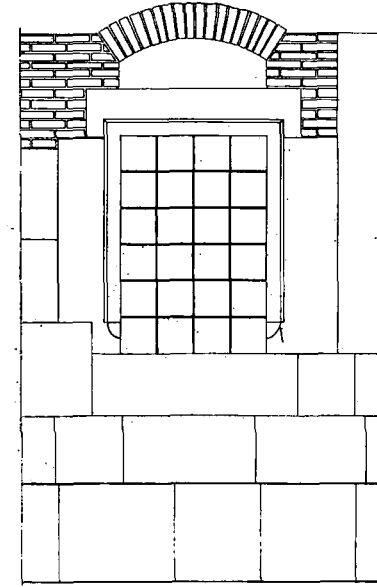
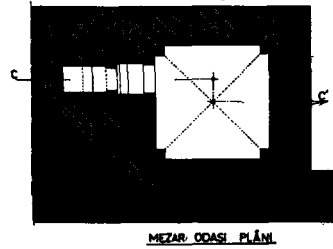
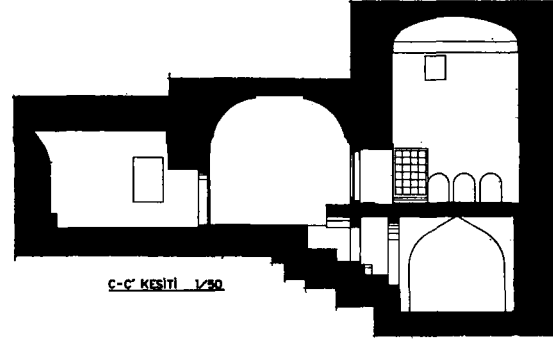
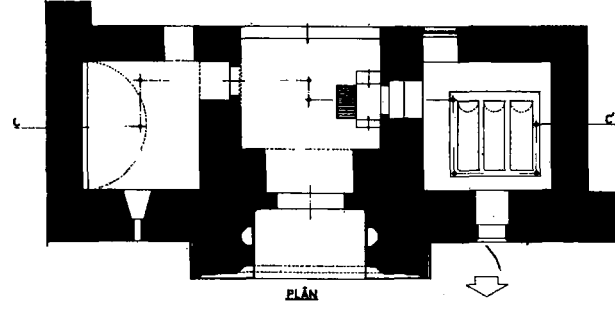
RÖLÖVE: MAHMUT AKOK  
ÇİZEN: TEVFIK KÖLÜK  
18 - Ocak - 1980 Ankara

Plan No : 4  
Plan Adedi : 9



# KONYA - SIRÇALI MEDRESE RÖLÖVESİ

MİKYAS : 1/50 - 1/10



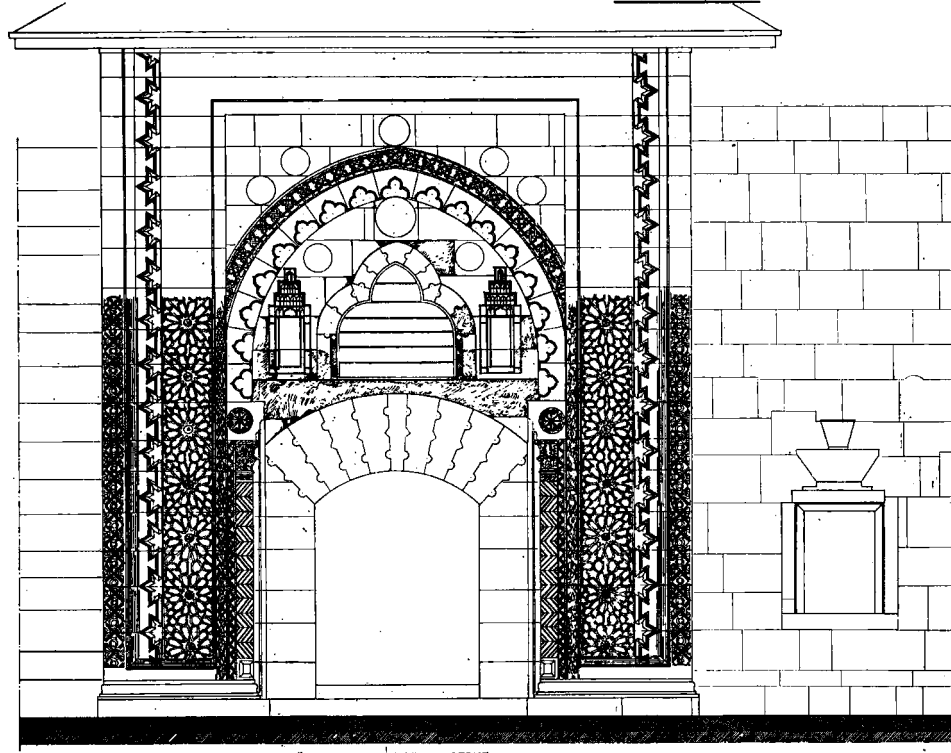
RÖLÖVE: MAHMUT AKOK  
ÇİZEN : TEVFIK KÖLDÜK

26-Ocak-1980 Ankara

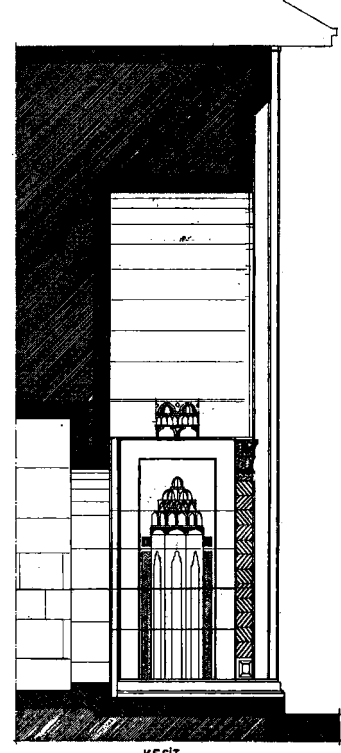
## KONYA SIRÇALI MEDRESE RÖLÖVESİ

MİKYAS : 1/20

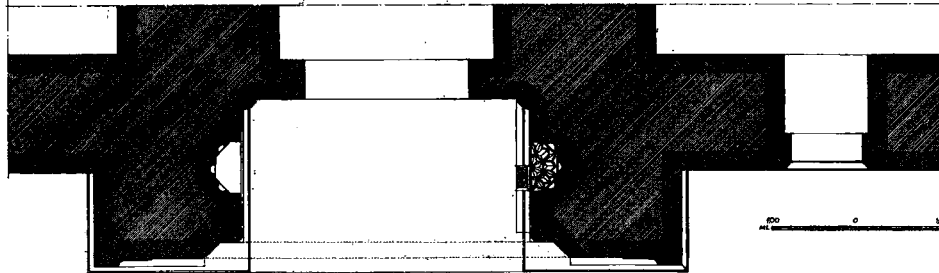
Planı. 6



CÜMLE KAPISI DETAY - CEPHE -



KESİT



PLAN

RÖLÖVE : MAHMUT AKOK  
ÇİZEN : TEVFİK KÖLÜK

16 - Kasım - 1959 - Ankara

0 50 100 200 300 400 500

Planı No : 6  
Plans Adedi : 9

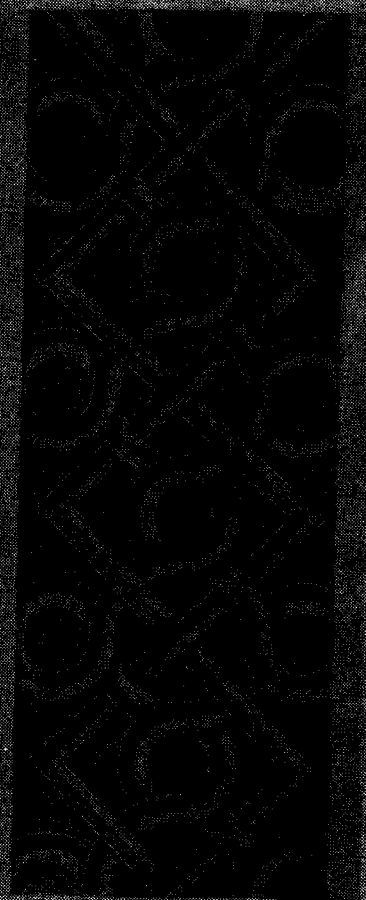


Plânj. 7

KONYA - SIRCALI MEDRESE ROLOVESI



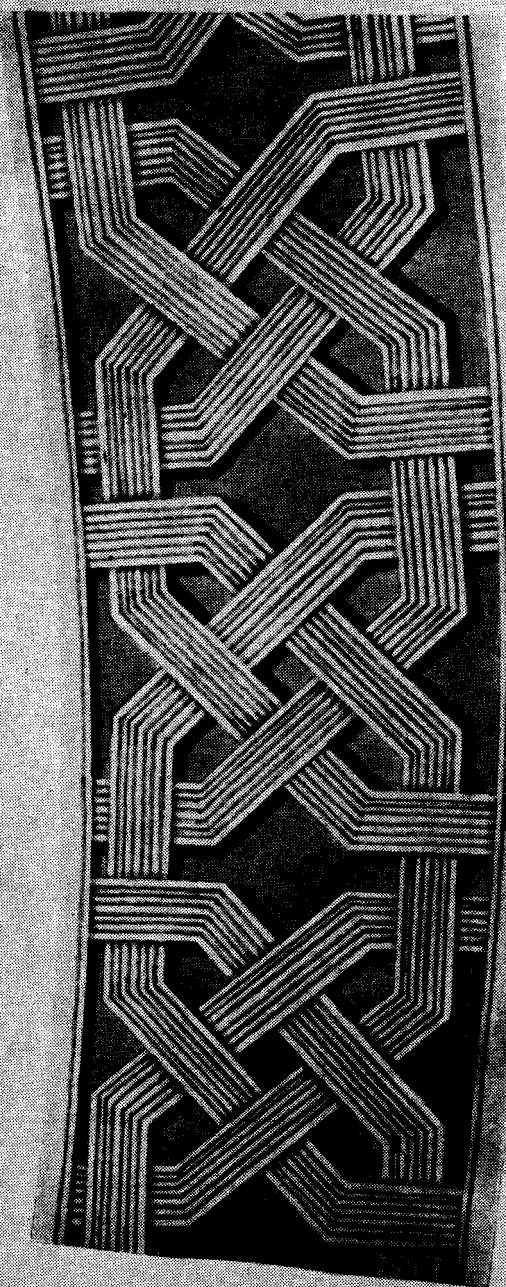
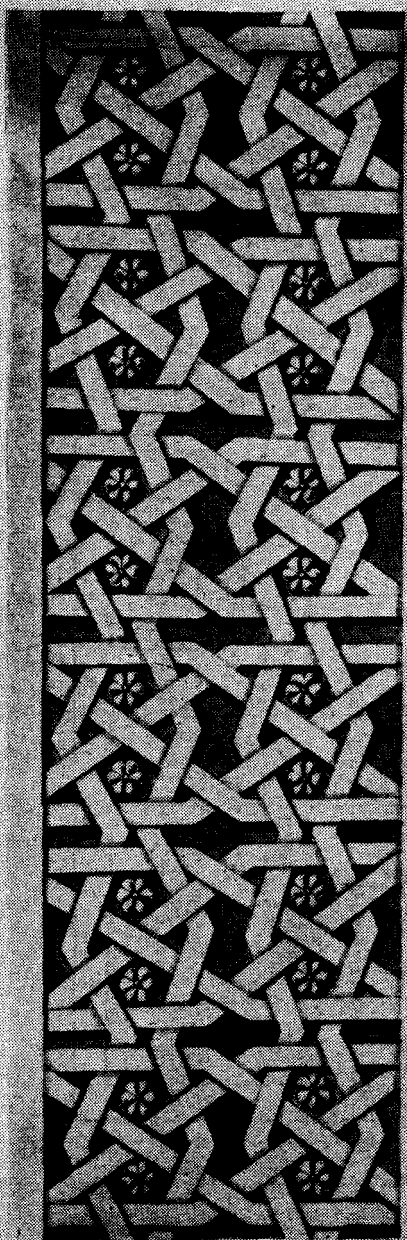
Çizim: Konya Sirçalı Medrese



Çizim: Konya Sirçalı Medrese

Plânj. 8

# KONYA - SIRÇALI MEDRESE RÖLÖVESİ

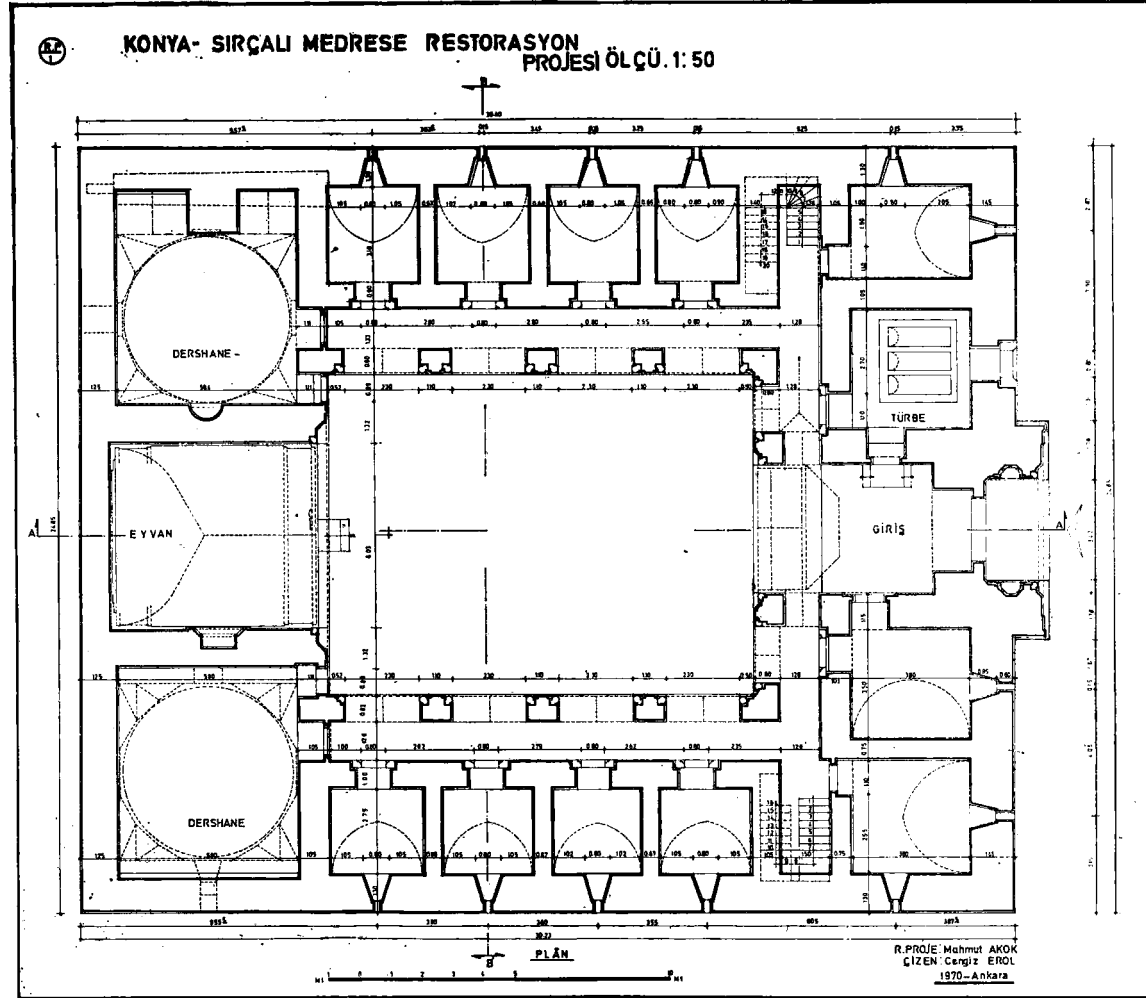


Çizim: Kâmil Çelebi Sivas

Kitap: No 1  
Mimar Akok 9

MÖLVE - HANCIET ANON  
ÇİZİM - ÖZKAN DEMİR  
S. EYLÜL 1951 Ankara

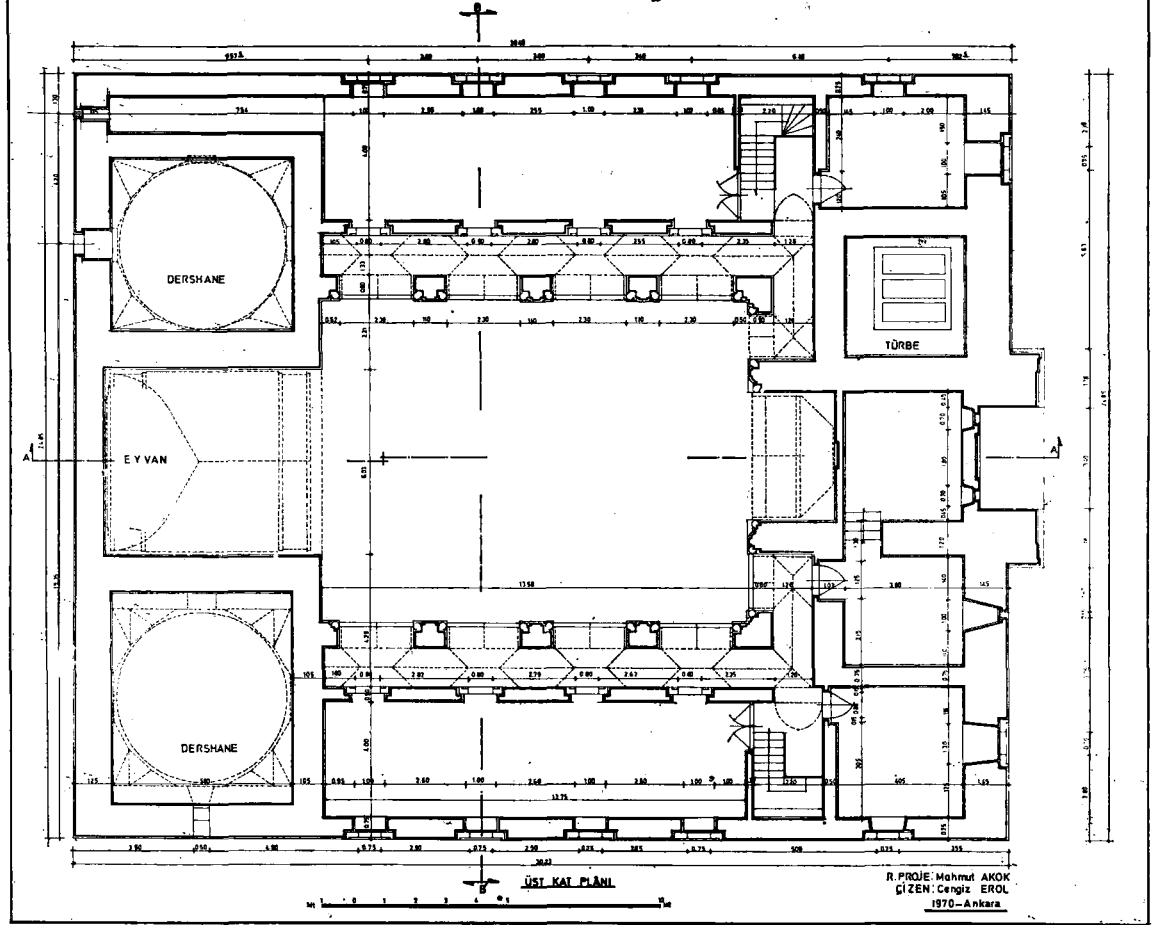
Plânj. 9



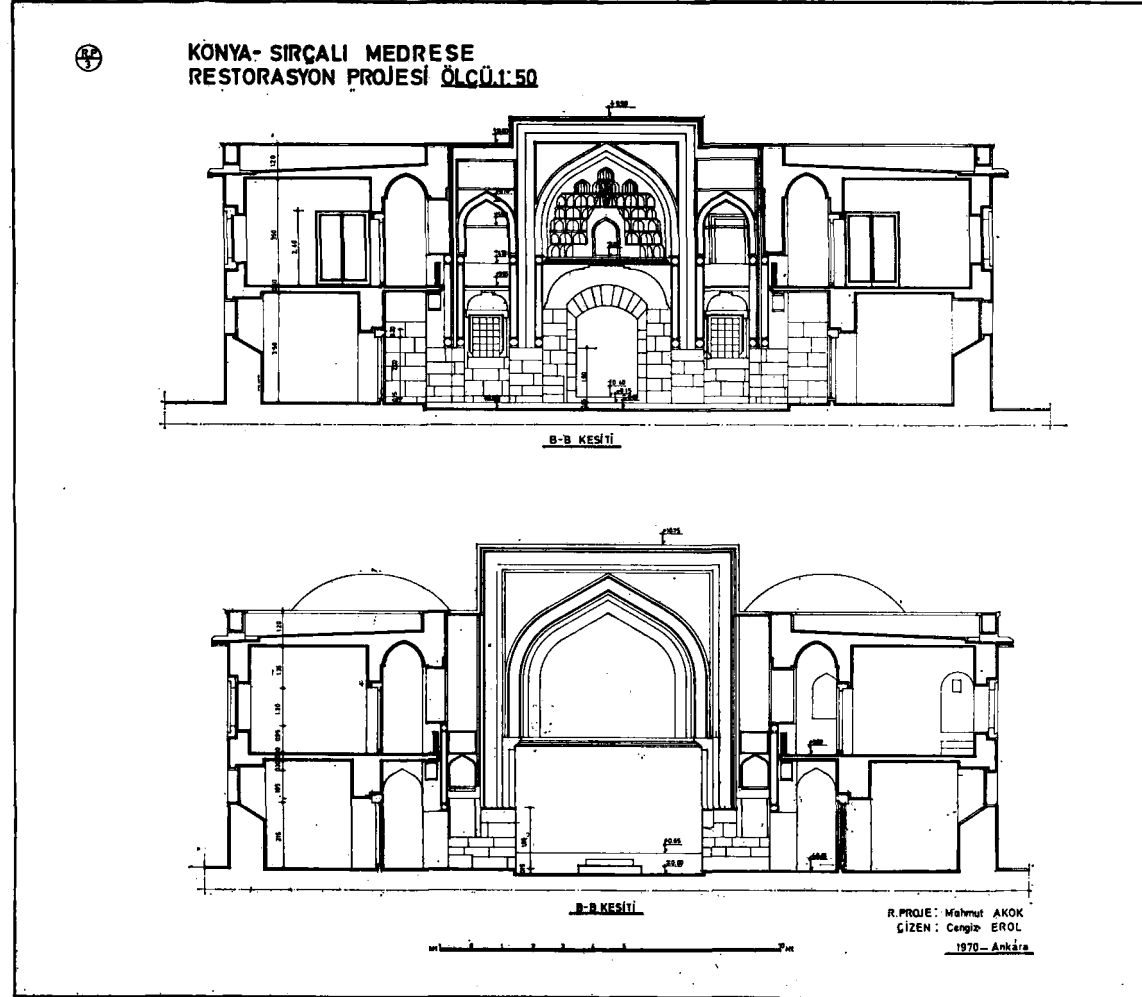
R. Plânj. 1



KONYA- SIRÇALI MEDRESE RESTORASYON PROJESİ ÖLÇÜ:1:50



R. Pâlnj. 2



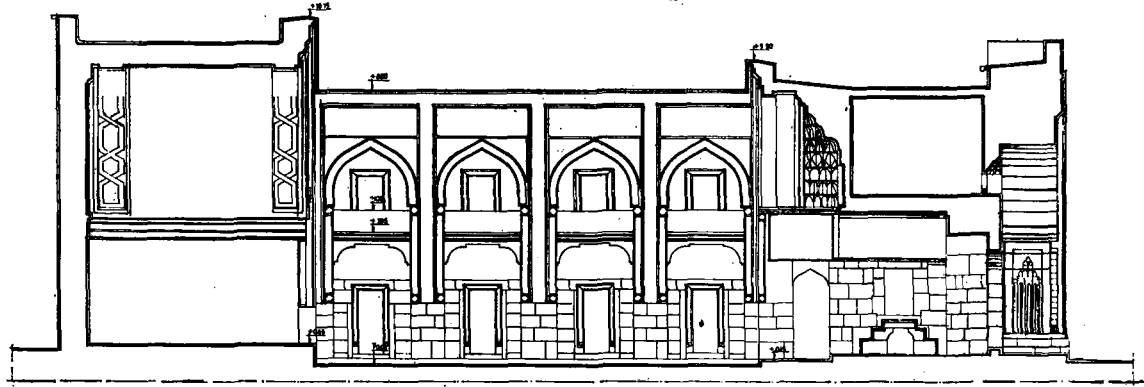
R. Plânj. 3



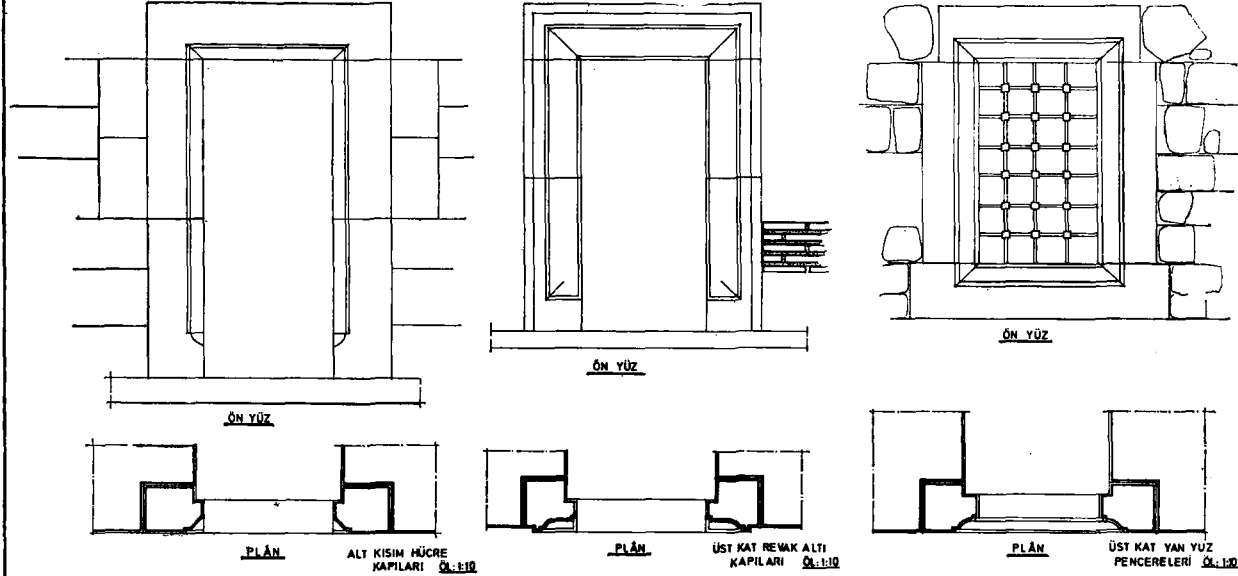
10

KONYA-SIRÇALI MEDRESE RESTORASYON PROJESİ

ÖLÇÜ: 1:10-1:50



A-A KESİTİ



ÖN YÜZ

ÖN YÜZ

ÖN YÜZ

PLÂN

ALT KISIM HÜCRE  
KAPILARI ÖLÇÜ: 1:10

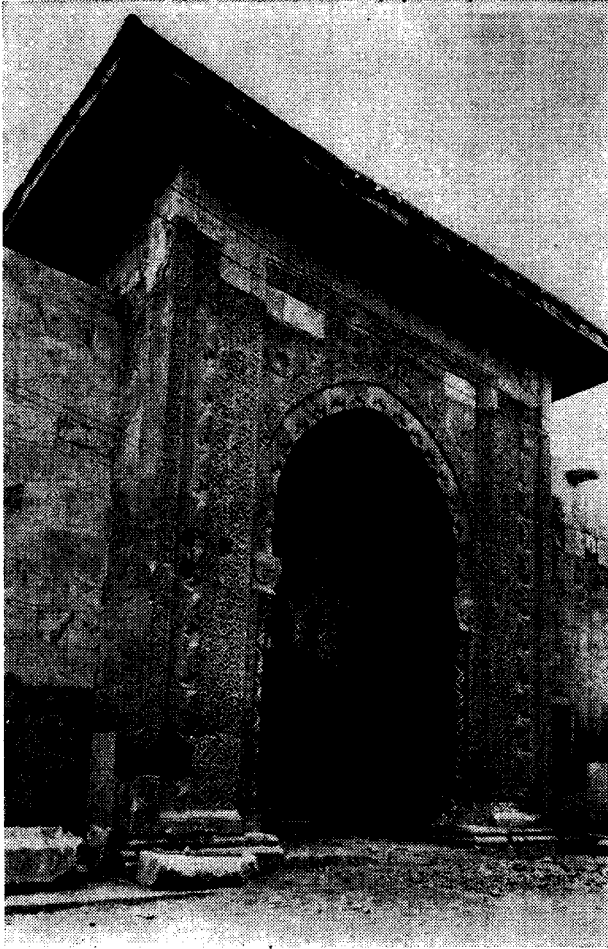
PLÂN

ÜST KAT REWAK ALTI  
KAPILARI ÖLÇÜ: 1:10

PLÂN

ÜST KAT YAN YÜZ  
PENCERELERİ ÖLÇÜ: 1:10

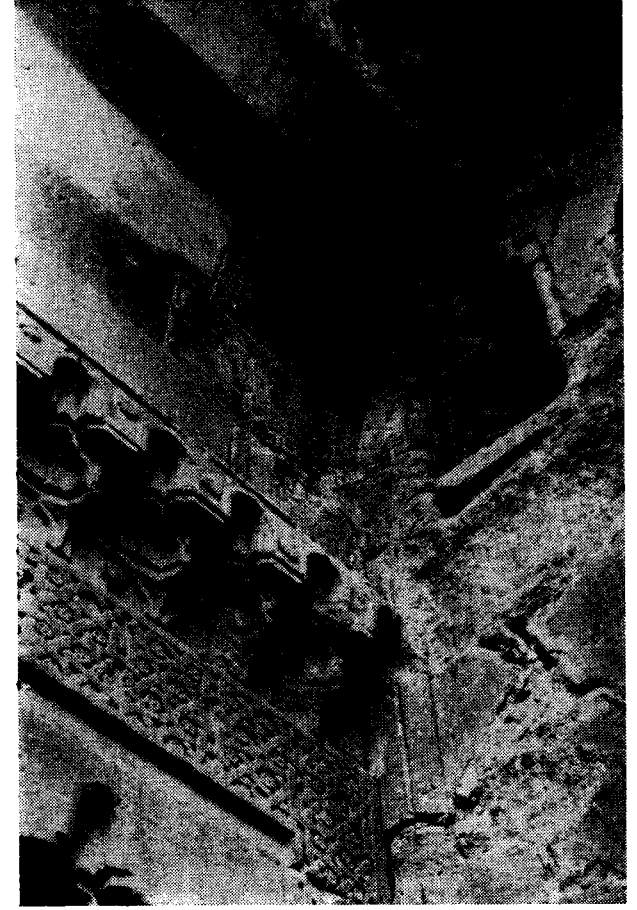
R.PROJE: Mehmet AKOĞ  
ÇİZEN: Cengiz EROL  
1970-Ankara



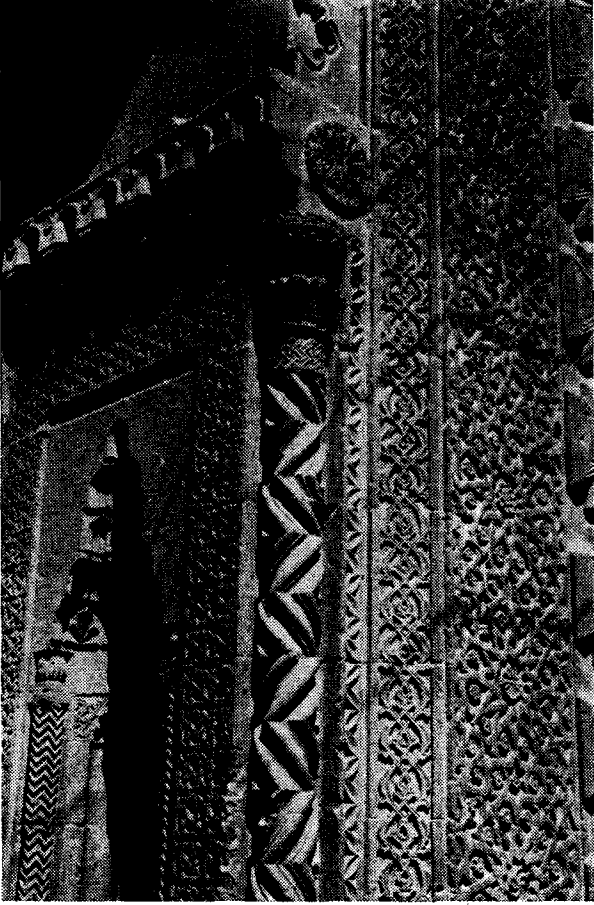
Res. 1 — Konya - Sırçalı Medrese; cümle kapısının genel görünüşü.



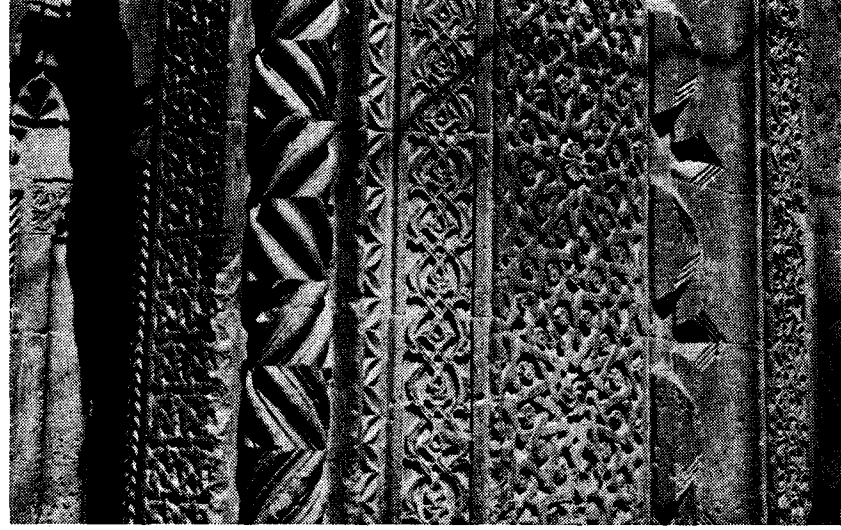
Res. 2 — Konya - Sırçalı Medrese; cümle kapısı giriş kısmı yan hücreleri ve üst başındaki mugarnashlı özengi.



Res. 3 — Konya - Sırçalı Medrese; cümle kapısında üst kata ait pencereler.



Res. 4 — Konya - Sırçalı Medrese; cümle kapısı giriş kısmı hücrelerinden biri.



Res. 5 — Konya - Sırçalı Medrese; Cümle kapısı dış kenar çerçeveleri.



Res. 6 — Konya - Sırçalı Medrese; hücre kapılarının biri.



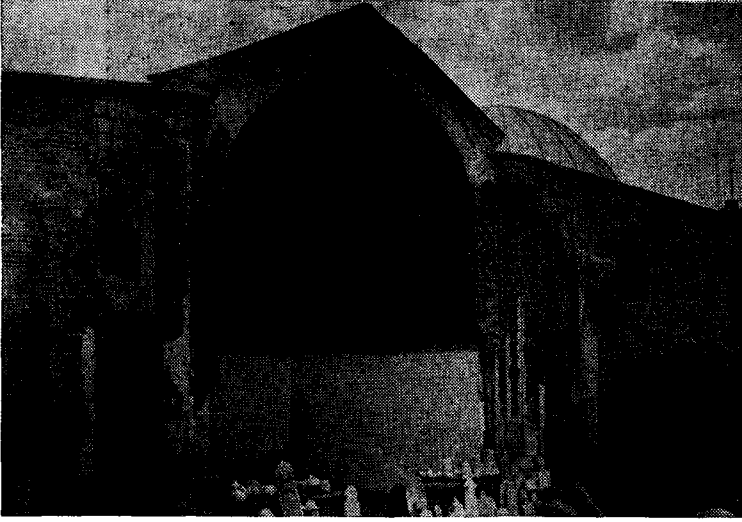
Res. 7 — Konya - Sırçalı Medrese; Hücre kapılarından biri.



Res. 8 — Konya - Sırçalı Medrese; Avlusundaki revaklardan biri.



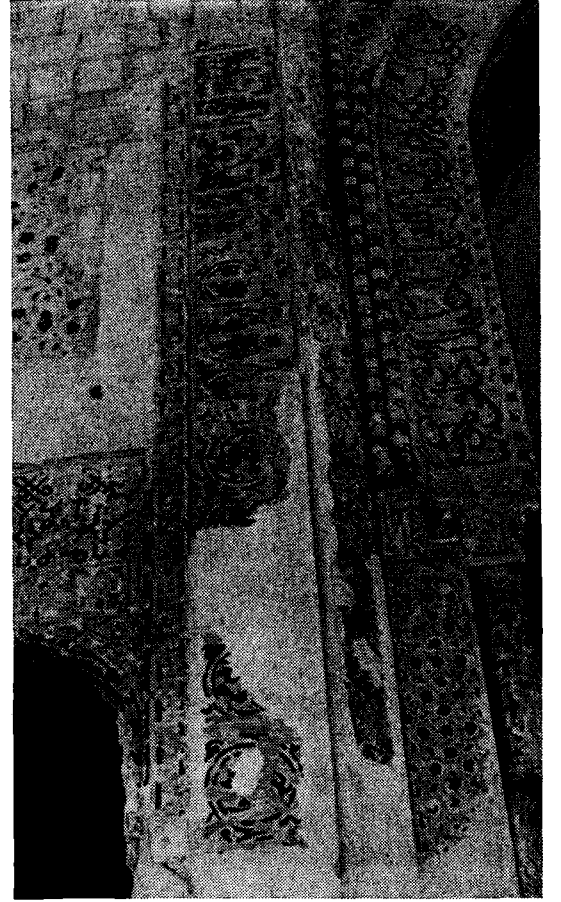
Res. 9 — Konya - Sırçalı Medrese; revaklardan birinin içten görünüşü.



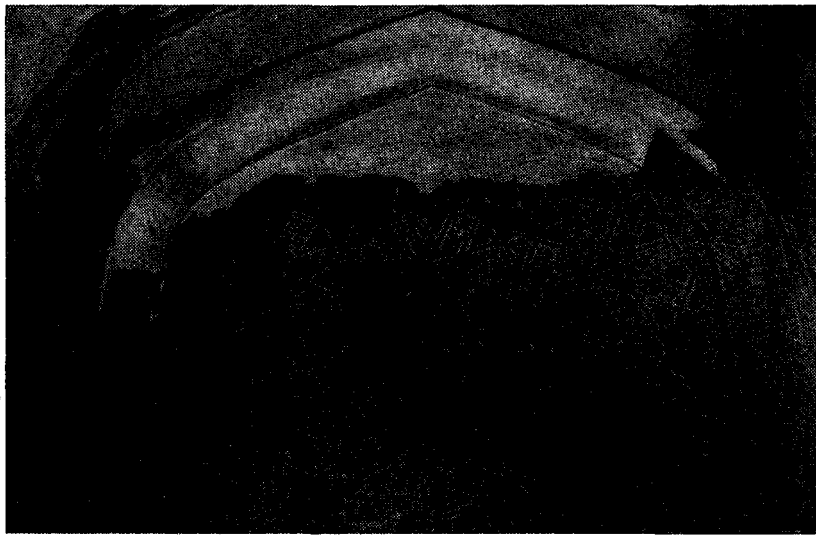
Res. 10 — Konya - Sırçalı Medresesi; Baş eyvanının genel görünüşü



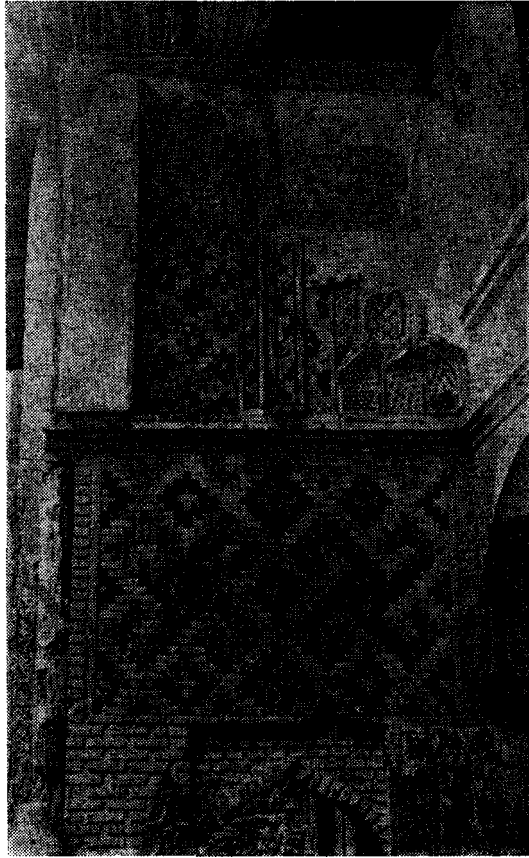
Res. 11 — Konya - Sırçalı Medrese; Baş eyvan içindeki çinili mihrap.



Res. 12 — Konya - Sırçalı Medrese; baş eyvanın sol kısmı çini kaplamaları.



Res. 13 — Konya - Sırçalı Medrese; Baş eyvan iç kısmı karşı duvarındaki çini süslemeler.

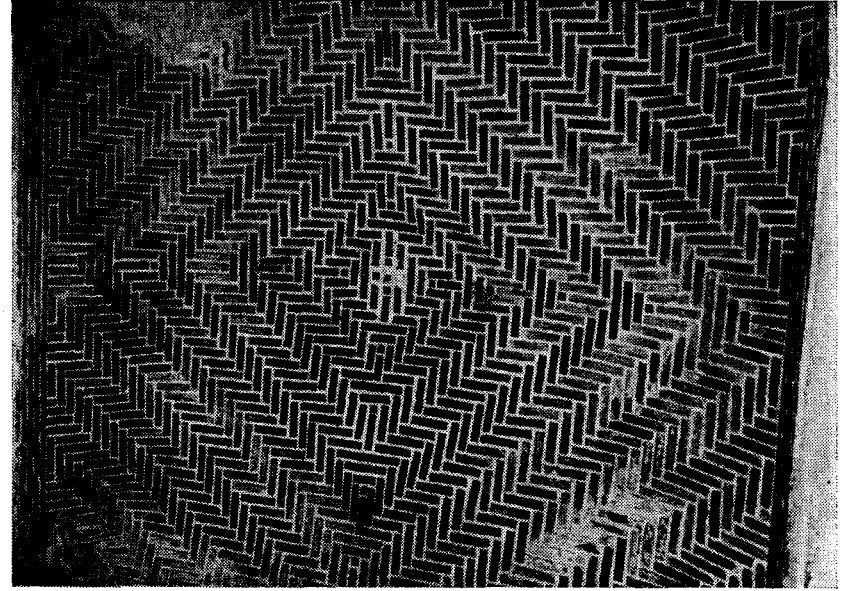


Res. 14 — Konya - Sırçalı medrese; Baş eyvan iç kısmı karşı duvarındaki çini süsleri.

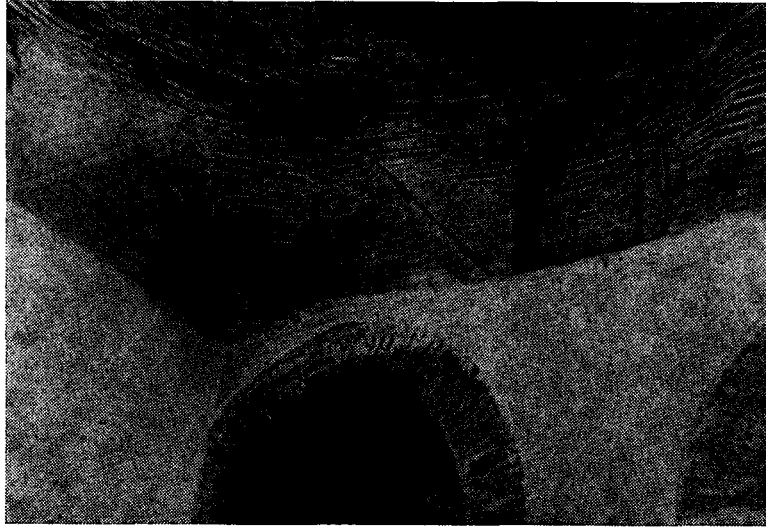
Res. 15 — Konya - Sırçalı Medrese; kapı eyvanından çini ve sırlı tuğla kaplamalar.



Res. 16 — Konya - Sırcalı Medrese; kapı eyvanının sağ kanadındaki çini ve sırlı tuğla kaplamalar



Res. 17 — Konya - Sırcalı Medrese; Türbe kısmı elips kesitli kubbe örgüsü.



Res. 18 — Konya - Sırcalı Medrese; kapalı dersanelerin kubbe tamları.



