

KAYSERİ ŞEHİRİ TARİHİ İÇ KALESİ

Arkeolog MAHMUT AKOK

Modern Kayseri şehri içinde, tarihî varlığı ile ayakta duran, iç kalenin durumunu tam anlamıyla açıklayabilmek için, Anadolu'muzun bu çağ içinde kurulmuş ve yaşantısını günümüze kadar sürdürmüş, kale tesislerine kısaca bir göz atmak yerinde olacaktır. (Bu konuyu genişliğine açıklamak bu yazı çerçevesinde fazla olacağından) Ortaçağda varlığı bilinen Anadolu yayla ve sahil şehirlerinde beş türde kurulmuş kale örnekleri bulunurlar.

1 – Anadolu yaylası içinde kurulmuş, merkez idare şehirleriyle, pazar ve sanat şehirlerini güvence altına alan, içli ve dışlı tahkimatlarıyla varlık halinde bulunan müdafaa kaleleri.

2 – Ticaret ve pazar yolları üzerinde bulunan geçit ve kasabalarda, iç kale mahiyetinde orta ve küçük çapta kurulmuş, müdafaa ve emniyet kaleleri.

3 – Ticaret ve sefer yolları yakınında kurulmuş, karakol durumunda, koruyucu ve kısmen taarruz kaleleri.

4 – Anadolu sahil ve liman şehirlerinde kurulmuş, koruyucu ve vuruculukla güçlendirilmiş kaleler.

5 – Anadolu'muzun kara sınırı bölgelerinin stratejik yerlerinde kurulmuş vurucu (taarruz) kaleleri.

Anadolu'muzda, şehir yol ve sınır müdafasına elverişli tahkimat ve kale kuruluşları çok daha eski çağlarda başlamaktadır.

İlkçağın kalelerinin kuruluş anlamı ile, Ortaçağın kalelerinin yapılış isteği arasında geniş farklar ve ilerlemeler vardır.

İlkçağlardaki siyasi, idarî ve ticarî hareketlerin ölçüsünde kurulan, Ortaçağdaki şehirlerin savunmasına ve siyasi hareketlerin azlığına uyan, kale, karakol ve sınır koruma tesisleri düşünülmüştür, Ortaçağda, alabildiğine genişleyen, her bölgenin ticaret şehirlerinin savunmasına, sefer ve ticaret yollarının güvenine, tam anlamıyla eğilmek zorunu ortaya çekmiştir.

Anadolu'muzda ortaçağın, devlet ve mülk idaresinde, feodal şekli yürütülmekte olmasıyla, Beylik idare merkezleriyle sınırları ve yolları üzerinde de, yine böyle kaleli, karakollu bir emniyet tesislerinin kurulma ve kullanılması yolu tutularak Anadolu'muzun ortasında ve doğal sınırlarıyla ulaşım geçitlerinde yapısal kale kuruluşları alabildiğine çoğalmıştır.

Kayseri şehrinin kalesi, günümüze kadar gelen eski varlığı ve sonradan yapılan ekleriyle, tarihçilerin Ortaçağ diye adlandırdıkları bir devrenin malıdır. (En son kale ekleri 14. yüzyıl içinde yapılmıştır.)

Kayseri şehrinin tarihî kalesi iki kısımdan ibarettir. Biri, dış şehir sur ve burçlarının meydana getirdiği geniş koruma çerçevesi, ötekide; İçkale dediğimiz, bugün başlı başına bir kale gibi duran ve tarihi bünyesinden geniş varlıklar taşıyan kısımdır.

Biz bu yazılarımızda daha çok iç kale üzerinde durma istek ve emelindeyiz. Kayseri şehrinin tarihî dış kalesinde bugün önemli parçalar ayakta olmakla beraber, bir çok kısımları ancak izlerini işaret edecek durumda tahrip edilmişlerdir. (Resim 1-6)

Sivas kapısı, Geçi kapı ve Boyacı kapısı gibi tesislerin ancak yerlerinde adları yaşamakta ve kuruluşları yok olmuş bulunmaktadır. Dış şehir surlarının güney doğu köşesinde yer alan yoğun burç adlı kapısı, son yıllarda, eski eserlere verilmekte olan önem dolayısıyla, Müzeler ve Eski Eserler Genel Müdürlüğünün himmetiyle canını kurtarmış olarak ayakta durabilmektedir.

Kayseri şehrinin, Tarihi dış kalesinin Cumhuriyet meydanı karşısından batıya, Düğen önüne doğru uzanan bir kolundan bazı sıra surlar ile, burç kısımları halâ ayakta. Döğen önü köşe burcundan doğu yönüne doğru, köşe ve dönüşler yaparak, Boyacı kapısı, Geçi-kapısı ve yoğun burç kapısına doğru uzanan kısmı'nda, kalenin güney kanadını meydana getirir. Modern bina ve tesislerin kısmen altında kalmış, sur izleriyle, bazı binaların kenarında bulunan, burç kalıntıları kendilerini rahatlıkla göstermektedir, dönüş köşelerde önemli büyükçe surlar parçaları, aralarında, üçgen plânlı burçlar görülürler. (Harita I.) (Resim 1-6)

Yoğun burçlu kapıdan kuzeye doğru uzanan, sur ve burçlar sırası, bir çok kısımlarda sağlam olmak üzere, Sivas kapısı ve yeni kapı yerlerinden geçerek içkaleye bağlandığı kabul edilmektedir.

İçkalenin, kuzeyindeki dış alanlarda görülen bazı sur ve burçların kalıntılarını bakarak, bu yönde'de, şehrin dış çevre kalesinin bulunduğu, ileri sürülmektedir. (Resim 3)

Bize görede, böyle bir kuzey yön müdafaa surlarının bulunmaları gereği vardır. Bu suretle, bugün ayakta duran iç kale, tarihi Kayseri şehrindeki yerini ve anlamını alabilmektedir.

Kayseri şehrinin tarihi kalesinden dış kısmın sur ve burçlarında, kuruluş itibariyle, (Plân ve çatki bakımından) farklı oluşlar vardır. İç kaleden, Döğen önüne ve yoğun burca doğru uzanan sur ve burçların arkaları (içleri) ayak, tonoz ve kemerli yüksek tutulmuş beden duvarlarıyla kademeli olarak kurulmuşlardır. Döğen önü

ile yoğun burçlu kapı arasındaki sur duvar ve burçları, yalın duvar ve mesif gövdeli tesisler halindedirler. Bu tarz yapıma biçimi, iç kalenin, Türk çağından önceki yapı ve kuruluş şeklini'de anlatmaktadır. Bu yapı ve kuruluş farkının, Tarihi Kayseri şehrindeki gelişme ve genişlemelere bağlamak daha yerinde bir düşünce olacaktır.

Dış kale çevresinde bugün dahi adları belirli (2) kapı yeri tesbit edilmiştir. (Re. 3). Bu kapıların iki yanında köşeli plân gösteren yüksek yapıda burçlarla korunmuşlardır. Tarihi Kayseri şehrinin kuşatan, surlu ve burçlu kale duvarlarının dışında, ilk direniş hattı olarak geniş bir su hendeginin bulunduğu'da, kabul edilmektedir.

İç kale kuruluşuna gelince :

Kayseri şehrindeki kale kuruluşunun genel düzenine göre, iç kalenin oturtuluşu; uzunluğu doğu-batı yönünde olmak üzere, dış şehir surlarının kuzey kenarı ucuna, iki kenarıyla, çevresine bağlanacak durumda yer almıştır. Bu kurulma tarzı tam anlamıyla klâsik bir düzene işaret eder. Dış şehrin kuzey kısmını çevreleyen parçası, sonradan görülen bir luzum üzerine kurulmuş gibi durmaktadır. (H-I)

Bugün iç kalenin, dış şehir çevre surlarından ayrılarak, yeniden eklenen sur duvarlarıyla, kapalı bir kale durumuna, getirilmiştir. Bu haliyle, Eski Akropol durumundan çıkarılmıştır.. (Resim 7) (Bakınız, G-II, G-III)

Tarihi Kayseri şehri kalesinin tümüyle kurulmuş olduğu geniş alan, düz sayılabilecek bir yerdir. Bu düzlük içinde iç kalenin biraz olsun yüksek kısımda olması gereği vardır. İç kalenin sur beden ve burçlarında, dış kale sur takımlarından daha yüksek tutulmuş olmasıyla belki bir anlam kazanmaktadır. Kayseri şehri tarihî iç kalesinde bu duruma karşılık, kalenin çevrelediği orta alanın içinde, yüksek kule durumunda, Dizdarlık tesisinin bulunabileceği luzumu ortaya çıkmaktadır. Türk çağında yapılan geniş değişiklikler sonucu çevre sur ve burç-

ları ile, kapı kuleleri gereği ölçüsünde yükseltilmiş olduğundan, orta kısmın başka türlü kullanma imkânı temin edilmiş olmalıdır.

Aşağıdaki yazı dizimizde, Kayseri şehri tarihî kalesinin, kuruluş zamanına değinince, Romalı çağı dışında olan bir tesis olarak görmek gereğini duyacağız. Çünkü Romalı çağının son günlerine kadar, Bu tür yapısal kuruluşlarıyla, MA-ZAKA adlı bir ören bugünkü Kayseri şehrinin (2) kilometre güney batısında yer tutmaktadır.

Gerçi; son Romalı çağının ve bütün Bizanslı çağı boyunca bir şehir haline gelmiş bu yerde, küçük çapta da olsa önemli sayılabilecek yerleşmenin bulunduğu kabul edilmelidir.

Nitekim (Bugün modern şehir sınırları içinde olan) tarihi şehrin, Doğu-güney alanlarında Gültepe denilen ve tarihî bir yerleşme yeri kalıntısı, genişçe bir Höyük bile bulunmaktadır.

Ortaçağın geniş bir şehrinin müdafaa kuruluşu olarak karşımıza çıkan Kayseri tarihî kaleleri, düz bir alanda yer almakla, orta Anadolu için tekbaşına bir örnek durumunda sayılır. Bizanslı çağının bu cesur kuruluşu, kendinden sonra gelen devrelere'de, örneklik etmekle, Anadolu'muzun birçok büyük şehirlerinin dış kaleleri güvençe her tarafta yapılmıştır. (İznik, Ankara, Trabzon, Konya kaleleri gibi).

Kayseri'de kalenin yapım üstünlüğü, bu bölgenin taş malzemesinin çok elverişli oluşuyla başarı sağlamıştır.

Rölöve ve Restorasyon çalışmalarını sürdürdüğümüz Kayseri şehri iç kalesi :

Rölöve ve Restorasyon tesbit ve projelendirme çalışmaları, Kayseri Belediyesinin bu kaleyi kullanma şüfa hakkına karşılık, yapacağı kısmî onarım ve restorasyon işlerini usulünde yürütülmesi amacıyla ele alınmıştır.

İç kalede yapılacak onarım ve restorasyonlarında, Müzeler ve Eski Eserler

Genel Müdürlüğü ile Kayseri Müzesi teknik elamanlarının Proje, keşif ve kontrolleriyle yürütülmesi kararlaştırılmıştı. Rölöve ve Restorasyon projelerinin yapımında, bu yazıların müellifine verildi. Bu işe ait (11) büyük pafta halinde planlar hazırlandı. İlk restorasyon programı olarakta, doğu ve batı yönlerdeki kapılar projelendi (Bakınız Kayseri iç kalesi projesi Planş 1-11'e).

1939 yıllarında iç kısmı tamamen boş durumda olan iç kalenin, o günlerden sonra, Kayseri'de daralan pazar alanları yüzünden, buradan faydalanma yolu arandı ve Belediye idaresinin teşebbüsü ile, iç kısımda geçici bir takım tesisler kurulup pazar yeri olarak kullanılması kararlaştırıldı.

Bu teşebbüsten önce, kale içinde bir inceleme yapma imkânı bulduğumuzda; terk edilerek tahribe uğramış geniş ölçüde yapılara ait enkazın her tarafı doldurmakta olduğu, (Kayseri Türk anıtları, tercüme, Ahmet Akif 1954 Planş vı-R. 1, 3) ve ancak bir cami binasıyla, ona ait bazı kalıntıların ayakta durmakta olduğu görülüyordu. Geniş yapı enkazı durumundan bir anlam çıkarmak gerekirse; iç kalede zaman, zaman sıklaşan yerleşme yolu tutulmuştur. Bunlardan önemli tesislerin cami çevresi ile, batı yönü duvar dibine yakın bulunanların, başkalık gösterdikleri anlaşılmakta ve öteki taraftakiler, sade yapıda konutlara işaret etmekte idiler.

Kale içinde, doğu kapısından güney kapısına ulaşan bir sokak görülüyor ve etrafında bina aralıkları durumunda bazı izler seziliyordu. Buradaki yıkıntıların kaldırılması, iç kalede tarihî değerine lâyık yeni bir tertip almak için düşünülmüştü. O günün imar plân ve programlarındaki takipsizlik yüzünden olacak, bu mekâna değerli bir şekil verilmemiştir. İçindeki yapı enkazı ulu orta bir çalışma ile tamamen kaldırıldıktan sonra, bu görülen geçici pazar yerinin kurulması kararlaştırılmıştı. Sonradan ve yeniden düşünülen ek kuruluşlarla, iskânın büyük bir kısmı, iç

kaleyi bozucu anlamda yerli tesislere dönüştürülmüştür.

Yeni çalışmalarla iç kaleyi Restora etmek programı ele alınınca, pazar yerinin temizlenmesi başta gelen bir düşünce olmaktadır. İç kalede varlığını sürdüren cami binası oturuş seviyesiyle, kapı eşikleri seviyeleri gözönüne alınarak, öteki set biçimindeki, yüksekliklerde, kaldırılan eski yapıların temel kalıntıları yerlerinde durmakta oldukları bir gerçektir. Geçici pazar tesisleri kaldırıldıktan sonra, bu yerlerde usulünce araştırma yapılırsa, bazı tarihî belgelerin açığa çıkacağı tahmin edilir.

Kayseri Şehri Tarihi İç Kalesi Plân ve Kuruluşu:

Son çalışmalarımız sırasında iç kalenin genel kuruluş plânını, iki planş halinde ve 1/50 ölçüsünde tertitledik. Birinci plânş'ta yere basan (zemin kat) yer plânını, ikinci planş'ta da, Beden üstü kat plânını toplumu ile çizmiş, göstermiş bulunmaktayız.

Her iki planş'ta da yapı devrelerini kısmen işaretlemiş olmaktadır. (Bakınız planş 1-2) Şimdi, bu iki planşı ayrı, ayrı inceleyerek iç kale kuruluşunu açıklığa kavuşturalım : (Res. 7-24)

Zemin kat plânına bakışta : bugün iç kale, hiçbir yönden dış kale kuruluşuna bağlı bulunmamaktadır. Doğu ve güney yönlerinde ayrı biçim ve kuruluşta iki kapısı mevcuttur. (Kapılar ayrıca ve ilerideki yazılarımızda bahse konu olacak-sada) her iki kapı Türk çağı yapı ekleriyle yeni ve çağının modern biçimine sokulmuştur.

İç kalenin doğuya bakan beden duvarları, eklendiği Kuzey ve Güney duvarlarına göre tam dik olmayıp, kuzey doğu yönünde çarpık (Eyik) olarak kurulmuştur. Bu kuruluşun nedeni, dış şehir surunun doğu uzantısının, bu istikameti tutmasından ve bir bağlantı yapmak imkânımından olsa gerektir.

Doğu yöndeki beden duvarının köşelerde ve ortalarında, muntazam ara-

lıklarla kurulmuş, dört tane, dik dörtgen plânlı burçları bulunmaktadır. (planında 8, 9, 10, 11 nolu), (Res. 18, 13, 18)

İç kalenin kuzeyinde, tamamen doğu ve batı uzantısında kurulmuş yüzünde, köşeler de dikdörtgen büyük kuruluşta iki burç ile, tam ortada, yine dikdörtgen, iki arada da çok köşeli kuruluşta iki burç olmak üzere beş burç sıralanmıştır. (planında 4, 5, 6, 7, 8 nolu), (Res. 19)

Batı bedeni, tamamen kuzey, güney doğrultusunda kurulmuştur. İki köşesi ile tam ortasında dikdörtgen plânda kurulmuş, büyük çapta üç burç bulunmaktadır. (planında 1, 2, 3 nolu) İki nolu burcun içinde üçgen plânlı eski kale kuruluşundan bir burcun kalıntıları, rahatlıkla görülmektedir. Güney kanadını meydana getiren beden duvarı ve yüzü, genel kuruluşu ile, doğu, batı yönünde isede, tam bir düz çizgi halinde bulunmamaktadır. Bununla beraber, bu yüzde, Türk çağında yapılan ek ve değişikliklere bağlamak gereği vardır. (Res. 20, 21)

Doğu ve batı köşelerinde iki dikdörtgen plânlı burç ile, güney kapı takımını bağlayan orta kısımda, yine aynı plânda bir burç, doğu köşesine yakın bir başka büyük çapta burçtan sonra, 18 ve 12 nolu burçlar arasına belirli aralıklarla sıralanmış, kuruluş ölçüleri birbirlerine çok yakın, beş tane dikdörtgen plânlı burç yerleştirilmiştir. Bizim çalışmalarımız sırasında yaptığımız incelemelerde, bu beden duvarının kuruluş yönü va hattı (1) nolu burçtan (18) nolu burca kadar eski yönü muhafaza etmekte isede (18) den (12) ye kadar olan beden duvarı birçok değişikliklere uğratılmıştır. Eskiden (13-17) burçların yerinde üçgen plânlı eski tipte en az iki burç bulunuyordu. (Res. 10)

Güney beden yüzü dışında, Türk çağı yapısı olarak kurulmuş, güney kapısı önü korunma duvarları ile, (11) nolu burcun doğu köşesinde kapı, peçe duvarı bulunmaktadır. Bu sıramazgallı (Dendan mazgallı) duvarın, içi su ile dolu bir hendeğin kenar savunması gereği ilemi, yapıldığı tarafımızdan, tahkik edilememiştir. (Res. 10)

İç kalenin zemin kat plânında (4, 5) nolu burçlar arasındaki beden duvarı iç yüzüne kurulmuş, bir cami (Mescit) binasında, bulunmaktadır. (Cami üzerinde dikkatli ölçüler almak suretiyle iyi bir çalışma yaptığımızdan ayrıca bir inceleme konusu olarak bu satırlar arasında belirtmek emelindeyiz). (G. G-III)

Kayseri şehrinin tarihi iç kalesi rölöve ve restorasyon genel plânlarından ikincisi, kale bedenlerinin yere bastığı zeminden 18.50 Metre yükseklikten geçirilmiş bir yatay görünüşü gösterir durumdadır. Sur ve burçların, Dendâneleri tamamlanarak plân bütün anlamına kavuşturulmuştur. Seğirdimlere ulaşan merdivenler'de, tam olarak çizilmişlerdir. Her burcun üst kat durumu kesin ölçüleriyle yerlerinde gösterilmiştir.

Güney kapısının üst katını teşkil eden iç ve dış yöne geniş pencereleri bulunan direkli salon, bu plân içinde görülmektedir. Güneye bakan, (açılan) Türk çağı yapısı küçük kapının'da üst odası ve terasların durumu aynı plân içinde yer almaktadır.

Her iki (Zemin ve üst kat) plânlarının genel kuruluşunun incelenmesinde görülür ki; iç kale kurulduğu yerden, 12.50 metre yüksekliğe kadar beden duvarları ve burç çevreleriyle, iç ve dışa karşı kapalı kalın yapıda bir tesistir. (Yalnız içten bazı kapı girişleri bu halin tabii istisnasıdır).

Üst seviyede (katta) bir çok burçların içe bakan duvarları bulunmamaktadır. Bu biçimin; Bizanslı çağının kalelerinden alınmış bir tarz olarak yapıldığı anlaşılmaktadır. (Trabzon-Sinop kalelerinde olduğu gibi) Bütün çevredeki burç kuruluşlarının incelenmesinden anladığımıza göre, her burcunun en az üç katlı olduğu ve eskiden kurulmuş olanlarının zemin katlarının üst örtülerinin kağıt tonoz ile örgülü ve kapalı bulunduğu anlaşılmaktadır.

Beden duvarlarının seğirdimyeri genişliği (dendaneler dahil) ortalama, 175 cm'yi bulmaktadır. Çeşitli kuruluştaki burçların, beden duvarı ile çatkısına dikkat edildikte; (Bakınız planş 3, 4, ile, planş

3, 4 burçların kesitlerine) bazılarının, çarpık ve dönükçe biçimde bağlantı yapıtları anlaşılır. Bu durumun, acele tutulmuş eklerden ortaya çıktığı pek açık olarak görülür.

İç kalenin kapı kuruluşları:

Biri güneyde, ötekide doğuda olmak üzere, iç kalenin iki kapısı (girişi) bulunmaktadır.

Güney Kapısı:

Çeşitli çağlarda (Siyasi çağlarda) yapılan ek ve genişletilmelerle büyük bir tesis durumuna giren, iç kalenin güney yöndeki kapısı, tarafımızdan yerinde yapılan sondaj ve alınan ölçülere göre, dört planş içinde, hem, rölöve ve hemde restorasyona taalluk eden, düşüncelerimiz açıklanmıştır. (Bakınız Planş 5-7) (Res. 8, 9) Planş 5e bakıldıkda, üst kısımda zemin kat plânları, Alt kısımda da birinci kat plânları görülür.

Kalenin iç girişi ile, dış girişleri ayrı, ayrı yerlerde kurulmuş ve ayrı ünitelerde yapılarıdır.

İç giriş; kalenin çevre duvarları bedenleri üzerinde olup, dış giriş; güneydeki ön siper hattında ve dış hendek kenarı, korunma siperleri üzerindedir. İç kapının, dışa doğru önünde, az çok eski kuruluş biçimini muhafaza eden geniş bir burç halinde kapı peçesi (siperi) bulunmaktadır. (Res. 11)

İç kapı oturuş plânında; bir kale kapısı kuruluşundan ziyade, han veya çarşı kapısı durumu vardır. Yapı ve mimari stilinde, Türk çağı özelliklerini taşır. Zemine kalın yapıda bir kitle halinde oturtulmuştur. Girişin ön kısmında, anlı, yüksek kemerli derin bir niş görülmektedir ki, bu niş kapı önü korunması için güven verici değildir. (Res. 8)

Beden duvarından, dışa ve içe çıkıntı yapan ayak kısmının, iç alana bağlı yüzü'de yine, derin tonozlu niş durumdadır. Kapı içinde ayrıca sağlı, sollu iki dolap (niş) bulunmaktadır. İç kapının girişi üstü, muntazam örgüde, basık kemerlidir,

Kapı alınlığında ve kapı üstünde, çok muntazam mermer bloğa işlenmiş ve iki satır halinde Farça tarih kitabesi bulunmaktadır. (Bakınız Planş 6) (Resim 8)

İç kapı iki katlı (Hatta üç katlı) bir bina halindedir. Girişin üstünde, yapı ve iç dekor özellikleriyle, 18. yüzyılı gösteren, direkli salon bulunmaktadır. Daha üstte kapı önü korunması için, başka bir kat ile, cumbanın bulunduğu tahmin edilmektedir. (Ön siper ile bu kapı arasındaki tanzime göre)

Orta kattaki salonun dış yüze açılmış ve genişçe tutulmuş üç penceresi ve arkasında (salona doğru) seki halinde kurulmuş niş'in önünde, iki taş kolon ile, köşelerde iki yarım kolon bulunmaktadır. Salonun batı yönünde, ince bir perde duvarıyla bölünmüş olup, bu kısmın da dışa bakan ayrı bir penceresi bulunmaktadır. Salonun kale içine bakan üç penceresi daha vardır. Güney ve doğu duvarlarında, üst başları basık kemerli iki kapısı'da bulunur. Salon katının bu yere kurulması, kapı binası üzerinde bir zorlama tesis olarak görülür. Kalenin iç kısmına göre 6.90 metre yüksek kuruluştaki olan salonun, zeminine ulaşabilmek için, yanlarına kurulmuş ek binalardan veya, kalın beden duvarı içindeki çıkışlarından faydalanılması gereklidir. İç kapı kuruluşunda, Türk çağında bile iki safhalı bir değişiklik göze çarpar. Alt bünye, Tarihi kalelerin anlamı ile uygun kuruluştadır. Üst bünye, bütün yapı ve mimari stil ile 18. yüzyıl özelliklerini taşımaktadır.

Bu çağda Kayseri şehrinin iç kalesi, geniş ölçüde savunma görevinden ayrılıp ancak şehir emniyet karakolu durumuna dönüşmüş olmalıdır.

Türk çağında iç kale girişinin, bu biçimde oturtulmasından önce, (Bizans'lı çağında) beden duvarına yerleştirilmiş tek açıklıklı sade yapıda bir girişin olması gerekiyordu.

İç girişin, dış taban seviyesi ile, iç taban seviyesi arasında 120 cm. yükseklik farkı, kale içindeki eski yapı enkazının gelişi güzel yayılmasından ortaya

çıkıştır. Bugün girişin içinde yer alan, sekiz tane geniş ve yüksek basamakla çarşı düzlüğüne çıkılır.

Güney yöndeki, dış korunma hattı girişi (Kapısı) ; (Çıkış kapısı) :

Ön siper hattına yerleştirilen ve iç girişe göre daha doğuya düşen bu tesis kalın bir ayak kısmına sahiptir. Kapı üstünde, damı kubbe ile örtülü bir odası bulunmaktadır. Üst odanın içine girdikte, doğu yönünde, genişçe sedir biçiminde bir niş görülmektedir. Dışa bakan iki penceresi ve birde şömine şeklinde ocağı vardır. (Bakınız Planş 7)

Dış giriş tesisinde bu biçimde bir kuruluş, kale ve korunma geleneklerinin oldukça dışında anlam taşır. Dışarıdan kapı önde üstü sivri kemerli, derince tonozlu bir kapı önü bulunmaktadır. Bu durum, kaleye saldırıyı önlemek bakımından sakıncalıdır. (Çarşı ve han kapısı gibi). Bu kapı, ön korunma hattında bile olsa, üst odası ve daha üstte olan dendanları ile de ancak, bir karakol binası anlamını taşımaktan ileri gidemez. Sonradan yapıldığı anlaşılan etek koruyucu siperlerine doğudan, iç kapı önü korunma burcunda batı yönden oldukça hesaplı, beden ve dendan sıralarıyla bağlantılı durumdadır.

Ön siperler'de iki kademelidir. Altta niş'ler içinde mazgallar, üstte dendanlar halinde, koruma dizisi bulunmaktadır.

Kayseri şehri tarihi iç kalesinin güney yönünde bulunan bu kapı (giriş) tesisi, Türk çağı mimarî stil yapısıyla değerlendirilmiş bulunan bu varlığı, ilk çalışmada kurtarmayı düşünen restorasyon heyetine, gerekli projeler hazırlanarak verilmiştir. (Resim. 9)

İç kapı (giriş) önündeki, kalın duvarlı ve geniş burç durumundaki siperin, (Bakınız Planş 5) gövde oturuşu, eskilik durumunu muhafaza etmektedir. İki katlı koruntuludur. Alta geniş niş'ler halinde mazgal hücreleri, üstte de, dendanlı korunma siperleri vardır. Bu ön burçun, doğu duvarının iç beden kenarına yakın

yerinde dışa çıkan ve eski dışa ulaşan kapısının bulunduğunu tahmin etmekteyiz. (Doğu yönündeki kapının ön siperinde olduğu gibi).

Güney kapısının bu biçimde kuruluşu ve içli, dışlı tanzimi, iç kalenin, Türk çağı yaşantısında aldığı yeni görevi göstermektedir. Belkide bu çağda iç kale az, sayıda askeri gücün barınağı olmuş, veya, seçkin kişilerin ikâmet ettiği bir yer haline gelmiş olmalıdır.

Doğu Kapısı (Girişi):

İç kalenin doğu güney köşesine yakın ve oldukça karışık plân gösteren bir kuruluştur. Türk yapı çağında mimarî ekler yapılarak, iç kalenin bu yüzü zenginleştirilmiş ve gösterişli biçimde dış şehre bağlanmıştır. (Bakınız Planş 8, 9) (Resim 14, 15)

Genel plânında 10, 11 numaralarla işaretli burçlar arasında, iki sıralı baden duvarlarına açılmış iki girişi vardır. İçteki giriş eski tipte olup Bizans'lı yapı karakteri göstermektedir. Bu iç kapı, biri kuzeyde (10), öteki güneyde (11) nolu burcun arkasında ve bazı duvarları kaldırılmış olarak, iki cüsseli burç arasında yer almaktadır. Dışa doğru ikinci giriş (Orta giriş) bu iki burcun ön uçlarını bir, birine bağlamak üzere ve orta kısma yakın bir yere kurulmuştur. Bu kapı tamamen Türk çağı yapı tesisidir. Kapının üst katında, esas girişi koruyan cumbalı bir kat ve dahada üstte, dendan sıraları yer almaktadır. (Resim 14)

Orta kapı girişi, basık kemerlidir. Kapı alınlığında mermer bir buluk üzerinde ve kale mimarının ismini'de bildiren bir yazıt bulunmaktadır. Bu kapı tam kale kapısı kuruluşundadır. Kapı önü yüzü, beden duvarıyla bir düzeydedir.

Orta kapının doğu yönünde ve önünde, kalın duvarlı burç biçiminde peçesuru bulunmaktadır. Bunun iki katlı olduğu görülür. Alt katın derin nişli mazgal yerleri vardır. Üst katı, dendan sıraları ve onun gezinti yerini teşkil eder.

Ön siperin kuzey duvarında, dışa açılan geçit bulunmaktadır. Bu geçit yuvarlak kemer ve tonozludur. kapı üstü'de, düz letonlu olmakla eskiden kalan ve Bizanslı yapı karakteri gösteren bir tesis durumundadır. (Resimli açıklamadan yan geçiş diye kaydedilmişti).

Doğuda dış koruma hattının giriş kapısı: (DİZDAR KAPISI)

Bir taraftan orta kapı ön müdafaa burcuna ve bir taraftan da, kuzeydoğuya uzanan ön siperlere bağlı olarak tesis edilen giriş binası, tamamen Türk yapı çağı kuruluşudur. Kapının eşik yüksekliğinin, öteki kapı eşiklerinden yüksek oluşuna bakarak diyebiliriz ki, bu tesis yakın çağlarda ve arazide yükselmeler olduktan sonra, yeni seviyelere göre düşünölmüş olabileceği gibi, kale dışında bulunan kenarı yüksek setli bir hendeğin köprü ayağını kurtarmak amacıyla da kurulmuş'tu olabilir. İçi ve dışı basamaklı olduğundan (Kapının dar oluşuda dahil) yalnız yayalara mahsus bir giriş olduğu anlaşılmaktadır. (Resim 17)

Kapının dış yüzü sade anlamlı kuruluşudur. giriş üstünde basık kemer bulunur. (Bakınız Planş 9) İç yüzdeki giriş nişi üstü, sivri kemerli bir tonoz ile örtölüdür. Kapı üstü yan dendanlardan bir az daha yüksekçe küçük burç biçimindedir. (Resim 17).

Doğu kısımdaki ön siper duvarlarının kuruluş tarzı ortalama 7 metre yükseklikte ve muntazam aralıklarla sıralanmış küçük ölçüde dikdörtgen plânlı burçlarla tertip edilmiştir. Bu ön korunma hattının, stil özelliğine bakarak, Türk çağı yapısı olduğunu kesinlikle söyleyebiliriz. (Resim 17)

Doğu yönden iç kale girişini sağlayan mimarî kuruluşun, bugünkü plân çatkısı 14. yüzyıldaki yeni ihtiyaçlara göre geniş ölçüde değişikliklere uğratılmıştır. (Bakınız Planş VII) İç geçit, bugün dahi eskiden kurulduğu yerde ve tamamen eski kuruluşunu muhafaza eden durumda sayılır. Kuzeyindeki (10) nolu burçta, temel

kuruluşu ile eski yerinde ve biçimindedir. (11) nolu burcun batı yönü tamamen ek bir parçadır. Onun kuzeyinde, kalın duvar üzerinde görülen iki mazgal niş'i eski ve girişin güney burcunun, bir duvarını teşkil eder. öteki iç bölüme duvarları sonradan kaldırılmıştır.

Türk çağının bugünkü orta girişi; eski orta girişin bir miktar kuzeyinde kurulmuş olmalıdır. Giriş önündeki kalın duvarlı ve iki katlı, burç biçimli siperde tam anlamıyla, Bizans'lı çağın yapı karakterindedir. Kuzeye açılan geçitte, aynı hüviyeti taşımaktadır. Girişler önü siper burcunun üst katındaki dendaneler, Türk çağında yenilenmiş isede, bu kez yine harap olmuştur. (Res. 16)

Ön siper burcunun, kuzeyde olduğu gibi, güneyde uzanan, ön siper duvarına bağlı olması gerekmektedir. İç ve orta giriş kapıları arasına düşen holl kısmının, Türk yapı çağında üzerinin kat döşemeleriyle kapalı bir mekân olarak kullanıldığını, bir takım izlere göre tahmin etmekteyiz.

Doğu girişini'de, tarihi hüviyetini ve periyodik yapı aşamalarını belirtmek şartıyla, restore etmek amacı güdüldüğünden, Rölöve çalışmalarımız yanında, Restorasyon projesinde hazırlanması, programlanmıştır. Her yönde gerekli sondaj ve incelemelerimizi sürdürerek, bu kısmın kurtarılması için takdim ettiğimiz projeyi hazırlamış bulunuyoruz. Buradaki yapılacak ihyalar, tarihi eserin kuruluştaki anlamını değiştirmeyeceği gibi, verilecek yeni fonksiyona'da, uygun düşecektir.

İÇ KALENİN, çevre bedenleri ve çeşitli kuruluştaki burçları :

Kayseri şehrinin tarihî iç kalesinin yeniden Rölöve edilen zemin kat ve üst kat plânlarına baktığımızda, 1-18 numara ile gösterdiğimiz ve oldukça birbirinden ayrılıklar gösteren burçlar bulunmaktadır. Bunların büyük bir kısmı, eski burçların temelleri üzerine oturtmakta iseler de, bir kısmı tamamen yeniden ve stratejik hesaplara göre kurulmuştur.

Beden duvarları ise, dış yüz itibariyle, hemen ve tamamen, yeni tanzimin kalıntısı halindedir. Doğu ve kuzey yüzlerin alt kısım taş sıralarında, eskiden (yani Bizanslı çağdan) kalan bazı örgüler görülmürler. Bedenler üzerindeki dendanelerin hemen hepsi Türk yapı çağında yenilenmiştir.

İç kalenin bütün yönlerindeki beden duvarlarının iç yüzleri öylesine değişikliklere uğramıştırki, hangi çağın yapı kalıntıları olduğunu, keşfetmek olumsuzdur.

Batı yön bedeni, dış bünyesiyle tamamen Türk çağı kaplamasını gösterir. İç bünyesinin ancak alt sıralarında, eski olan beden duvarı uzantıları bulunmaktadır. Orta kısma düşen üçgen plânlı, körleştirilmiş burcun iç yüzü ve tahfif kemerini, eski beden yapısı için, bir örnek olarak görebiliriz.

Güney yönü tutan beden duvarları, dıştan kuruluş anlamıyla, Türk yapı çağını geniş ölçüde temsil etmektedir. Çünkü bu yüzdeki bütün beden duvarları ile bütün burçlar (giriş önü siper burcu ile 18 nolu burç hariç) yeniden kurulmuşlardır.

Bedenin iç kısmının bir çok yerlerinde yapılmış yıkıntılar ve değişikliklerle, eskilik ve yenilik durumları tanıtmayacak biçime sokulmuştur. Bazı burçların temel yapılarında eski çağa ait sıralar görülmektedir.

Burçlara gelince : (Resim 18-24)

Kayseri'de tarihî kale, kuruluş bünyesindeki burç yapılarının mimarî, çeşidilikleri, Beden duvarlarının sağlamlıkları yönden inceleme ve tanıma konusuna alınmıştır. Bizde bu amaçla ilk olarak iç kalenin çeşitli burçlarını kuruluş, yapılış çatkılarını anlatan tipleri, iki planş içinde, plân ve kesitlerini çizerek sıraladık. Bunlar 1, 5, 8, 9, 12, 13, 17 nolu burçlardır. Şimdi sırasıyla üzerinde durarak gözden geçirelim.

Bir numaralı Burç : İç kalenin genel plânın, batı-güney köşesinde yer almaktadır. Beden duvarı yürüdüm yolu seviyesine kadar eski Bizans'lı çağı yapısı hüviye-

tini muhafaza eder durumdadır. Alt kısımda, iki yöne vuruşlu (vurgulu) mazgal nişleri vardır. Üst kısımda'da, etraf duvarları yine eski kuruluşadır. Kat bölmeleri kalın ağaç kirişler üzerinde, toprak döşeme olarak yapılmışlardır ki, bunlar tamamen Türk yapı çağı işidirler. Üst kat döşeme yüzünün, geniş yassı taşlarla kapalı olacağı kabul edilmelidir. Üst seğirdim ve dandanerler Türk yapı çağında yenilenmişlerdir.

Bu köşe burcunun (L) biçimli üst direnme yerinde yalnız dış yüzlere karşı, dandanlı ve mazgallıdır. Burcun içi geniş ölçüde toprak ile dolu ve dışı'da bazı yapılarla kaplı olduğundan, temel oturuluşuna ve alt kısımdaki duvar yüzlerine ait bilgimiz yoktur.

İç kalenin kuzey, batı köşesinde'de bu plânda bir burcun olması gerekmektedir. Bugün bu yerde bulunan 3, 4 nolu burçlar öylesine ek ve yeni kuruluşudur ki, onların temel yapılarını inceleyip, bir anlam çarmak imkânsızdır.

Batıya bakan burcun eski köşe burcunun yerini (3), az çok tutmaktadır. Yanındaki geniş çaptaki (4) nolu burç ise tamamen Türk çağı eseridir.

Batı yüzünü tutan, köşeburçlarını birbirine bağlayan beden (sur) duvarı ortasında, (2) nolu burç içinde grülen üçgen plânlı burç kalıntısı, bu yüzün eski biçimini temsil etmektedir.

Beş numaralı Burç :

İç kalenin kuzey yüzünde, 4, 8 numaralı burçlar arasında sıralanmış üç burçtan ikisi 5, 7 numaralılarla, hemen, hemen aynı kuruluşadır. (7 noluyu, son yıllarda Belediye idaresi değiştirerek top atış yeri haline koymuştur).

Beş nolu plânının incelenmesiyle anlaşılacaktır ki, içten bir kısım duvarları yuvarlak (Mihrabi) plânlıdır. Yuvarlak kısmın altında daha dar ölçüde ve içe doğru bir çeşit set yapan, yine yuvarlak yapıda başka duvar parçasıda görülmektedir. Bu duvar parçası, eski üçgen plânlı burcun iç boşluğuna ait bir kalıntı olabilir. (İki dikdörtgen burç arasında bir üçgen burç şeklinde).

Beş nolu burç altta dikdörtgen bir kaideye oturduğu halde, üstleri çok köşeli bir yüz ve plân göstermektedir. Bu burcun toprak içindeki kısımlarını'da hesap ederek, dört seviyeli taban döşemelerinin bulunabileceği kabul edilmiştir. Burç bedeninin tümü, Türk yapı çağının malıdır. Orta döşeme seviyesinde, üç yöne vuruşlu (Vurgulu) mazgal nişleri görülür. Kat bölmeleri, sık, kalın ağaç kirişler üzerinde toprak döşemelidir. Katlara ulaşmak için, kalın duvarlar içine yerleştirilmiş, basamak sıraları vardır. İçten beden duvarı seviyesinde, burçların içi ve arka yüzleri duvarsız ve açıktır.

Sekiz numaralı Burç :

Kuzey yüzü suru ile, doğu eyik oturuşlu duvarın köşesinde yer alan bu burç, dıştan, kare plân kuruluşundadır. iki yönde uzanan duvarların birbirine bağlantısını, iri cüssesi ve sağlam kuruluşuyla bu burç temin eder.

Altan bir katı tamamen eski yapı halindedir. Bu katın üst örtüsü sıralı moloz şeklinde, taş tonozludur. Zemin odasının, içten girişi önünde ayrıca basamak ve sahanlıklı bir hol (Koridor) görülmektedir.

Bu burcunda üst kat seviyeleri, Türk yapı çağı eseridir. Beben yürüdüğü altına düşen bölmede, önleri sivri kemer örgülü nişlerin içinde, üç yöne vurgulu mazgallar bulunmaktadır.

Bu burç'ta, üç taban döşemeli ve dört katlıdır. Kat bölmelerinden ikisi, ağaç kirişli toprak ve taş döşemeli olup, Beden duvarı üstseviyesinden yukarı iç yüze bakan kısımları duvarsız ve açık durumdadır. Orta katta'da, ön yüze vurgulu bir mazgal niş'i vardır.

Kat bölmelerine inilen ve çıkılan merdiven basamakları, kalın örgüdeki yan duvarları içine yerleştirilmiştir. (Bakınız planş 7)

Eski bünyeye ait duvar örgülerinin yüz taşları, Türk çağında yapılanlara nazaran daha iri ölçülerdedir. Burcun iç bünyesi her iki yapı çağında da moloz örgü halindedir. (niş kemer örgüleri ve

merdiven basamakları hariç) Üst kısmındaki dendanlar ve mazgallarında Türk çağının kabul ettiği bir işçilik esası göze çarpmaktadır. (Bakınız planş 7) İçli, dışlı temiz örgülü taş duvarları, yonu taşlı mazgal niş'leri ve üst baş şev duvarları (sırt duvarı) her tarafta yonu taşlı düzende yürütülmüştür. Çok defa burçlar üzerindeki dendanlarda sıralı olarak, bir kapalı ve açık bir mazgal yapımı görülür.

Dokuz numaralı Burç :

İç kalenin doğu duvarı ortasında yer alan bu burcun temel ile, zemin katı teşkil eden kısımları, eski yapı olarak görülmektedir. (Bakınız planş 11) Alt bölmenin üstü, taş tonoz örgülüdür. Tonozun üstünden itibaren, Türk yapı çağının ek ve yeni kuruluşu başlar.

Zeminde yalnız ön yüze vurgulu bir mazgal niş'i bulunduğu halde, orta katta üç yöne, daha üstte, ön yöne vurgu yapan niş ve mazgalları vardır. Türk yapı çağının mazgal nişlerinin üst kemerleri sivri kemer biçiminde yonu taşı örgülüdür. Bu çağın kat döşemeleri kalın ağaç kirişli ve toprak örtülüdür. Beden üstü katlarının içe bakan kısmında, duvar bulunmamaktadır. Katlara ulaşmak için yapılmış merdivenlerin, etraftaki kalın duvarlar içine yerleştirildikleri görülür. On numaralı burç'ta, aynı yapıdadır. Yalnız kat mazgallarının, vurgu yönleri değişiktir.

Oniki numaralı Burç :

Güney yüz korunma duvarının büyük çapta olan burçlarından biridir. Zemin kat ve orta katın bir kısım duvarları eski yapıdan kalanlardır. Orta katın üç yöne vurgu yapan niş'li mazgalları, Türk çağının yapısıdır. Beden seviyesi ve üst dendanlı kısımlar tamamen Türk yapısını temsil ederler. Bu çağa ait kat bölmeleri ağaç kirişli ve toprak örtülüdür. Katlara ulaşan basamaklarda, kalın duvarlar içine yerleştirilmiştir.

Onüç den onyedî numaraya kadar sıralanan Burçlar :

Güney beden duvarı üzerinde sıralanan bu beş burçun zemin katlarının üstleri taş örgülü tonozlarla kapalıdır. Hemen hepsi Türk yapı çağı binasıdır. Orta katlarında öne doğru vurgu yapan mazgalları vardır.

Kalın beden seviyesinden üste düşen katlarının içe bakan kısımları açık ve duvarsızdır. Kat bölmeleri ağaç kirişlidir. yanyana sıralanan bu burçların buldukları kısımda, eskiden üçgen plânlı Bizans'lı çağı burçlarının olduğunu, yerinde yapılan sondajlar sırasında tesbit etmiş bulunuyoruz. (16, 17 nolu burçlar arasında tesbit ederek, temel duvarlarını'da yerinde muhafaza ettik).

Mimâri kuruluşları itibariyle tiplere ayırarak incelediğimiz burçların dışında'da, yapı özelliği bakımından üzerinde durulması gerekli başka burçlar'da vardır. Onları'da, bu yazı dizimiz içinde kısaca açıklamamız yerinde olacaktır. Bir tanesi; iç kalenin kuzey batı köşesine düşen, kule burçtur. (Bakınız genel planş 1, 2)

Dört numaralı Burç :

Bu kule burcu, temelden, tepe danelerine kadar Türk çağı yapısı bir kuruluştur. Geniş bir iç mekâbi vardır. (Resim 20)

Bugün Kayseri Belediyesi tarafından onarılarak, dendanlı kat tabanı, beton arme olarak yapılmıştır. Eskiden dört katlı olan taban döşemelerinin, ağaç çatkılı olduğu tahmin edilir. Katlara ulaşan merdivenleri'de, ağaç çatkı arasında yine, ağaç ile kurulmuş olmalıdır. Yalnız üst katlar'da, dendanlara ulaşan merdivenin, duvar içinde basamakları bulunmaktadır. İç kalenin köşe kulelerinden biri olmakla, dört numaralı burç, ötekilere göre daha yüksek tutulmuştur. İçten etraf duvarlara bakıldıkta; Orta katlarda çeşitli yönlere vurgulu mazgal nişleri görülür.

Bu burcun'da, iç kalenin, doğu, güney köşesindeki (11) nolu burç gibi, içe bakan

yüzü duvarla kapalı olarak yapıldığı görülür.

İki numaralı Burç :

Batı yüzü ortasında cesametli yapısı ile kurulmuş bulunan bu burç baştan başa Türk çağı binasıdır. (Resim 20, 21). İçindeki, eski Bizans'lı çağından kalma üçgen plânlı burç, arka duvar olarak bırakılmıştır. iç kısmı geniş bir boşluk halindedir. Vaktiyle, buranın kat bölmelerinin ağaç çatıklı oldukları, etraf duvarlarda görülen giriş başı oyuklarından anlaşılmaktadır.

Üst dandane sıraları ve arkalarındaki seğirdim yerleri sağlam durumdadır. Zemin katlarından üst kata ve dandanlı kata ulaşan kâgir basamaklı merdivenleri vardır. ortadaki katlar arasında ağaçtan merdivenlerin bulunduğu zan olunmaktadır.

Onbir numaralı burç :

İç kalenin, doğu-güney köşesinde yer tutan bu burcun yapı kuruluşundaki çeşitlilik ve özellikleri bakımından üzerinde durulmaya değer bir konudur. Türk yapı çağında dış kale ile bağlantı bu kısımdan olmasıyla ve yeniden tesis olunan kapı ile (giriş) ilgili olarak kurulmuş olmalıdır. İçe doğru arkasında, eski çağın köşe burcunundan, mazgalı bir kısmı bulunmakta ve arka duvar gibi kullanılmaktadır. (bakınız planş 1)

Üste doğru yükseltelen burcun beden duvarları, her tarafı kapalı olarak kurulmuştur. İç kat bölmeleri, ağaç çatıklıdır.

İç kaleyi çevreleyen kalın beden duvarı yürüdüğü seviyesinden, burcun içine ayrıca bir kapı ile girilmektedir. (Resim 12, 13) Üst katlarda, doğu ve güney yönlerine vurgu yapan, mazgal nişleri vardır.

En üst kata ulaşan merdiven, dışarıya yerleştirilmiş, kâgir basamaklı olduğu gibi, ağaç döşemeli katlar arasında, ağaçtan merdivenlerin bulunması gereği vardır. Bu köşe burcunda, öteki burçlara göre, bir kule gibi yüksek tutulmuştur.

Kayseri şehrinin tarihî iç kalesinin genel plân kuruluşuna bakıldıkta; içten beden duvarları üstündeki yürüdüğü düzeyine ulaşabilmek için, kuzeyde yedi nolu burcun önünde, iki koşarlı merdiveni bulunduğu gibi, güneyde ondört ve onbeş nolu burçların önünde aynı biçimde kâgir yapıda basamaklı çıkış yerleri görülmektedir.

Doğu duvarının on numaralı burcun önüne çıkan, tek taraflı bir merdivenin'de alt basamak dizleri görülmüştür. Batı yönündeki beden duvarına böyle bir ulaşım imkânı görülmemektedir. Halbuki, iç kale korunmasının gereği, bu yönde'de kuzey duvarlarında ulaşım merdivenlerinin bulunması zorunu vardır. Bu kısmın beden içi duvarlarında yapılan geniş ölçüde değişikliklerle, bu çıkış basamaklarının kaldırıldığını tahmin etmekteyiz.

İç kaledeki eski yapı tesisleri :

Bugün Osmanlı yapı çağına bağlanan cami (mescit) binasından başka, eski yapı tesisi iç kalede bırakılmamıştır. Yukarı yazılarımızda kısaca değindiğimiz gibi, cami taban seviyesi ile giriş kapılarının eşikleri düzeyine göre, yüksek bırakılmış, moderin dükkân ve sergi binalarının zeminleri içinde, iç kaledeki eski kuruluşların temellerinin bulunması ihtimali kuvvetlidir.

Cami binasına gelince :

Cami yapısı genel plânda, dört ve beş numaralı burçların dayandığı kuzey beden duvarı içine yapışık olarak kurulmuştur. Tam kare plânlıdır. (Plân için bakınız planş 1 ve kesit içinde, planş 4 de).:

Dört duvar içine yerleştirilen dört tane geniş açıklıktaki kemer üzerine, yarım küre biçimli kubbesi oturtulmuştur.

Mescide giriş, batı yönündeki bir kapı ile sağlanmaktadır. Bu yüzde ayrıca (zeminde) iki penceresi bulunur. İçten güney, duvarında, taş bünyeli ve Osmanlı klasik çağ uslubunda bir mihrabı vardır. Mihrabın iki yanında zemin pencereleri görünür.

Doğu duvarın, alt sırasına nişler halinde dolaplar kurulmuştur. Kuzey tarafta, dar bir şekilde tertiplenmiş, zeminde iki kagir direğe basan, mahfil tesisi bulunur. Caminin minberi, taş bir yapıdır. camii plânında, minber konulmasına ait yer bırakılmış olmakla beraber, burada eskiden, iç mekânı doldurmayacak biçimde ağaç yapıda başka bir minberin olması hatıra gelmektedir. Çünkü, bugün yerinde görülen taş yapıdaki minberin, çağının uslubundan ayrılık gösteren yönleri bulunmaktadır.

Cami iç mekânına bakıldıkta; birinci kademe (tabaka) duvarlarının belirli bir düzeye kadar tamamen yonu taşı yüzülü olduğu görülür. İkinci tabakadaki kemerler taş örgü olup, duvar yüzlerinin sıvalı olduğu göze çarpar, kemer içi duvarlarından üçünde, iki sıra halinde üçer pencere bulunmaktadır.

Kubbe kasnağında sade, bir dış biçimli, kornişi olup, pantantifleri, (müsellesi-kürevi biçiminde) iç bükey yüzeyler durumunda olup, yüzleri sıvalıdır.

Kubbe kasnak hattında üç yöne açılmış küçük ölçüde yedi pencere bulunmaktadır. Kubbe içi'de, tamamen sıvalıdır.

Cami duvarları dıştan, tamamen yonu taşı yüzleme ile kaplıdır. Kubbe tamburu seviyesinde, yonu taşı ile geniş bir korniş, etraf duvarlarının üst kısmını bağlamaktadır.

Kubbe'de dıştan taş kaplıdır. yarı kubbe üzerinde. ayrı bir taş kornişe çember ve dere tesis edilerek, en üst kısmı'da yine, yonu taşları ile ve kısmen oluklu ve dilimli olarak kaplanmıştır. (bu biçim yapı işleri, Kayseri Eski Eserlerinde, 19. yüzyılda moda halinde yapıla gelmiştir).

Bugün camiiin, dıştan batı yönüne, ağaçtan ve geçici olarak geniş bir son cemaat yeri eklenmiştir. Eskiden bu kısımda yine orijinal binaya ek olarak, kısmen kagir yapıda, yakışıklı bir son cemaat yerinin bulunduğunu, ele geçen eski resimlerinden görüp anlıyoruz. Caminin güney duvarı dışındaki alanda, köşk tipin-

de bir minare ile abdeslik tesislerinin bulunduğu da anlaşılmaktadır.

İç kale boşluğu ile cami yapısı durumuna bakarak diyebilirizki; bu geniş mekân içinde, önemle kurulmuş, kale ve cami binalarına komşuluk edecek bir takım askerî tesisler yerleştirilmiş olsun. Gerek Bizans'lı ve gerek Türk çağlarında iç kalenin geniş ve elverişli alanının boş bırakılmadığı bir gerçektir.

Son çağlarda gelişi güzel iç beden duvarı kenerına kurulmuş bazı yapılar, kalın beden duvarlarında geniş nişler yapacak şekilde oyuklar açmışlardır. (bu tür işler tahrip sayıldığından, hemen doldurularak eseri kurtarmak yolu tutulmaktadır).

İç kısma kurulan, geçici dükkan ve sergilerin kullanıcıları, etraftaki burçların zemin katlarını malzeme deposu olarak kullanmaktadırlar. Bu durumda, eski eseri gereksiz yönde tahrip etmektedir.

İç kale bugün, dış şehir tarihi surlarında tamamen ayrılmış, müstakil bir yapı durumuna gelmiştir. Bu duruma esasen Türk yapı çağının belirli bir gününde geçmiş olmalıdır.

Eski dış şehir surları kısmına eklenti yerlerinin, batıda üç numaralı, güneyde de onbir numaralı burçlar yanında olması gerekmektedir. Kuzey yöndeki dış şehir surlarına'da, sekiz numaralı burç yakınında bağlantılı olması düşünülebilir. O zaman iç kaleden, doğu kapısı ile doğrudan doğruya dışa çıkıldığı, güney kapısı ile'de, iç şehire ulaşıldığı anlaşılmaktadır.

Kale çevresinde ilk savunma hattı olarak, içine su doldurulabilen bir hendekin olup, olmadığı hiç bir bölümde kesin olarak tespit edilememiştir. Kayseri tarihi şehrinin kurulduğu alan toprağı (arzi) tabakalı erozyon kalıntısıdır. Toprak iç seviyelerinde, yer suyu akıntıları vardır. Böylece bir korunma hendeginin, iç taban ve kenar duvarlarının taş örgülerle izole edilmeleri gereği bulunmaktadır.

Güney-doğu keşesindeki tratuardan, Hunat Medresesine doğru açılan yeraltı yaya geçidi dolayısıyla, kazıntıyı gözden

geçirdiğimizde, dış korunma hattı duvarları dibinde, üç mekreye kadar derinlikte, yüzleri işlenmiş taşla örülü bir bir duvar görüldü. Dıştaki arazide bir düşüklük olduğu anlaşılıyordu, fakat su ile dolu bir hendeğin taban ve yan duvar örgüleri kesinlikle görülemedi.

İç kalenin bugün dış çevresinde bulunan birinci koruma duvarları, büyük ölçüde Türk yapı çağının malıdır. Hatta bu çağda iç kale, dış şehir surlarından tamamen ayrılarak, başlı başına kendini savunan bir kale tesisi haline getirilmiş olmalıdırki, dış kapılarından iç kısma, ancak yayaların girebilmesi amacıyla, girişlerin önünde ve içinde kademe tesisleri tertip edilmiştir. Ön savunma hattı'nda, bu çağda, yeni bir tertip ve düşünce olarak, iç kalenin bütün çevresini kuşatır duruma getirilmiştir.

Kayseri şehri iç kalesinin geçirdiği yapı çağları :

İç kaleye ait yapı detaylarını açıklarken kısmen değindiğimiz veçhle, Kayseri'nin tarihi iç kalesi; başlıca iki safhadır. *Birinci dönemde* : tüm Kayseri orta çağ (Bizans'lı) şehri kuruluşuyla birlikte ve ona bağlantılı olarak tesis olunmuştur.

İlk kuruluşta, dış şehir tahkimatı ile birlikte ve tamamen askeri maksatlara göre bir tesis iken, şehrin genişletilmesi ile, iç kalede de bazı yenilikler düşünülmüştür.

İkinci dönem : Tamamen Türk egemenlik çağlarını kapsar.

Anadolu Selçuklu imparatorlu çağında, Kayseri şehri tesislerinde geniş bir

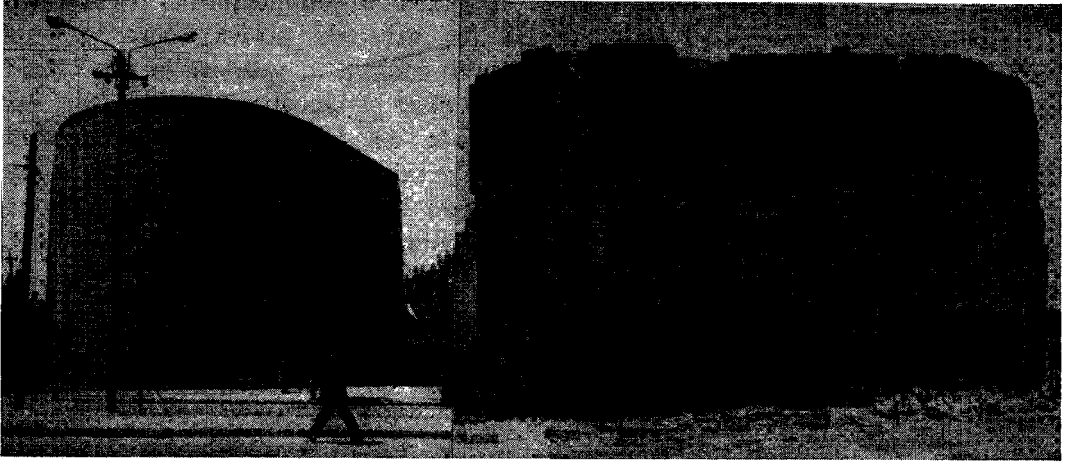
değişiklik düşünülmemiştir. El değiştirmeler sırasında ortaya çıkan yıkıntılar tamir edilmiş ve yeni isteğe göre küçük bazı ekler yapılmıştır. Türk yapı çağı devresinde dış kale ve kalenin kullanma amaçları da değişerek, dış şehir surları kısmen ihmal edilmiş, iç kalede, bu çağ Anadolu şehir ve kasabalarında olduğu gibi başlı, başına bir güvence yeri olarak kuvvetlendirilmiştir.

Anadolu Selçuklularının egemenlik çağında, bir çok tarihi kültür anıtlarının şehir surları dışında yer aldığını görerek, surlarla kapalı şehrin o çağda yerleşmeye yetmediğini anlamaktayız.

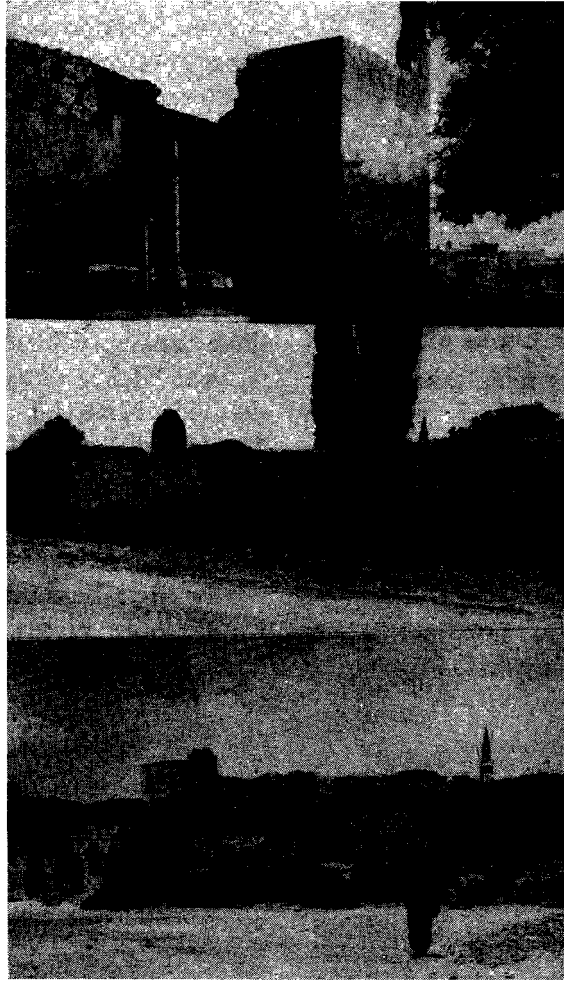
İncelemelerimizi sürdürdüğümüz iç kale tarihi yapısı üzerinde, ikisi güney ve doğu girişlerinin orta kapılarında, ikiside dış ve iç bedenlerde ve biride (9) nolu burcun yüzünde olmak üzere, beş tarihi yazıt, Türk çağı yapı ek ve genişletmelerini tanıtlar. (Hali Ertem, Kayseri ve şehri s. 43-44) biz bu yazılarımızda okurlarıma ve tüm bilim dünyasına bu iki safhadaki iç kale kuruluşunu biçimlerine yakın canlandırarak sunuyoruz.

Bu naçiz hizmetimizin eksikleri olabilir, bu değerli tarihi eser için ve çevresinde yeniden yapılacak incelemelerle, yeni, yeni bilgiler ortaya çıkabilir. Onlarda şimdiden bizim bu çalışmalarımızın tabii bir eki olduğunu kabul etmekteyiz.

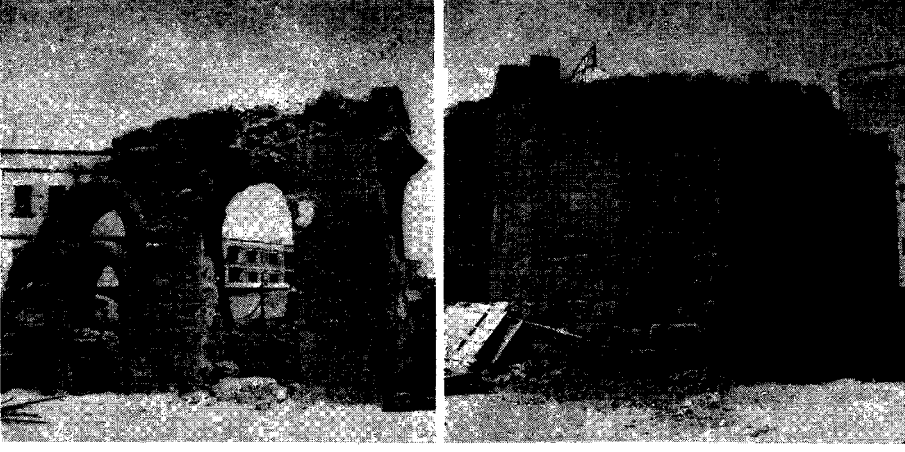
Kayseri şehri tarihi iç kalesinin Röleve çalışmaları sırasında, yaptıkları yardım ve gösterdikleri kolaylıklar için, başta Kayseri Belediye Başkanlığı ile fen heyetine ve Kayseri bölge müzesi idare ve fen elamanlarına sonsuz teşekkürlerimi sunarım.



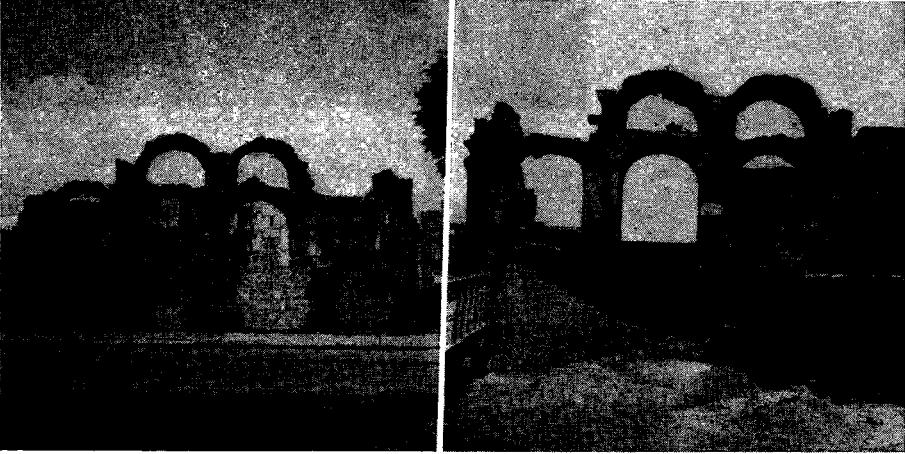
1 — Kayseri şehrinin tarihi dış kule surlarından Yogun burç



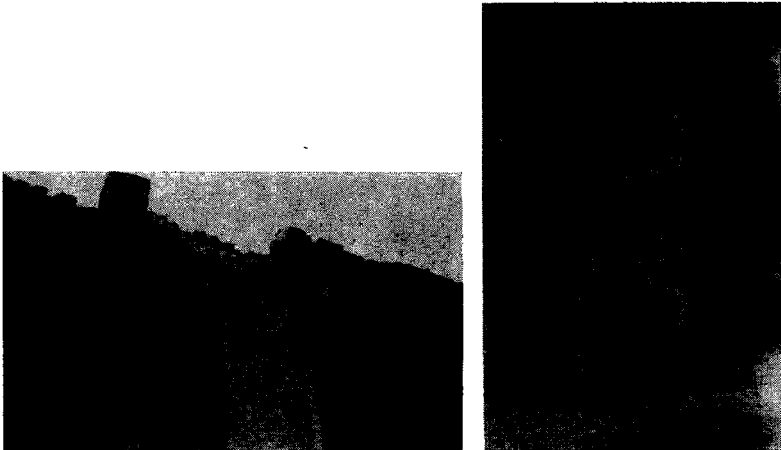
2 — Kayseri şehri tarihi dış kalesinden, Düğen önü köşe burcu ve güney yönündeki sur sıraları



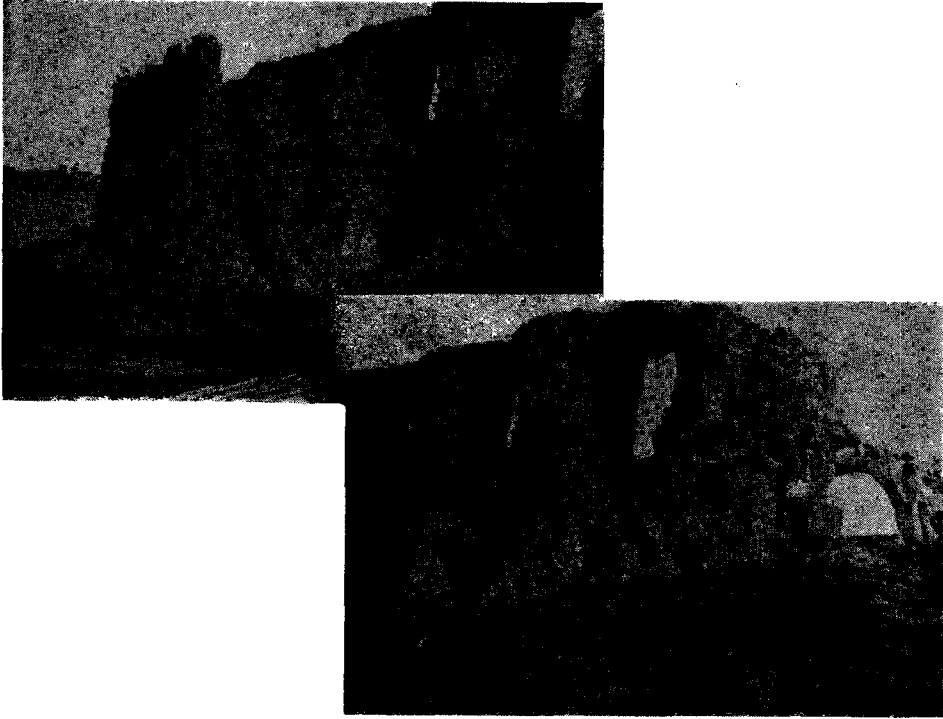
3 — Kayseri şehrinin tarihi dış kalesinden, boyacı kapısı ve kuzey surlarından bir burç



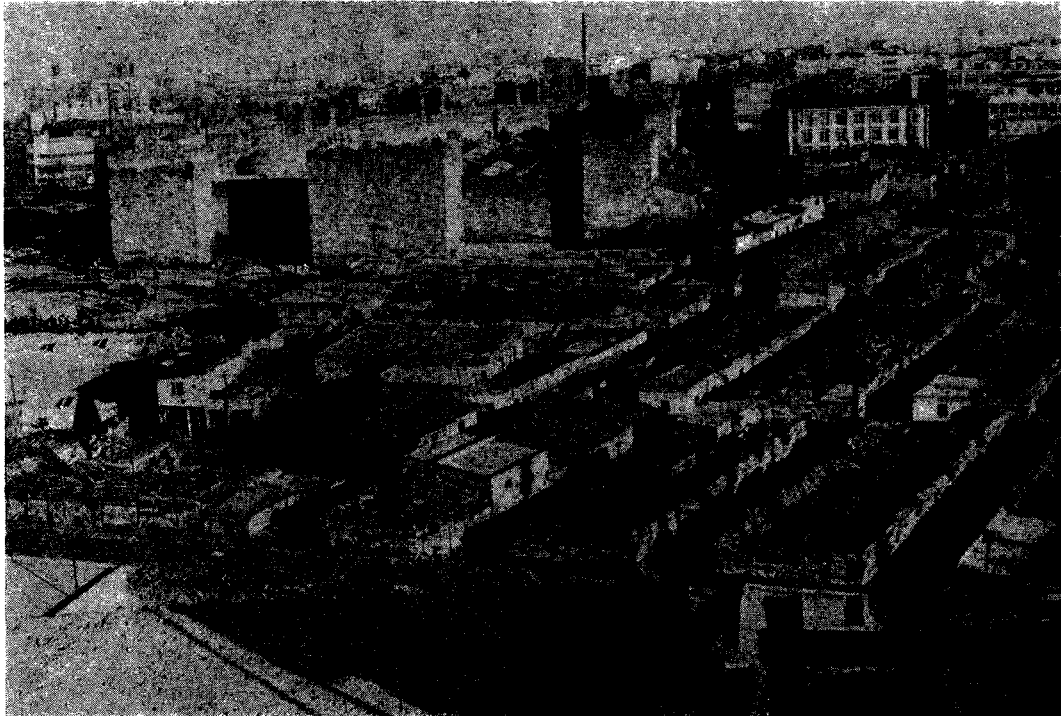
4 — Kayseri şehri tarihi dış kalesinden doğu yönündeki surdan parçalar



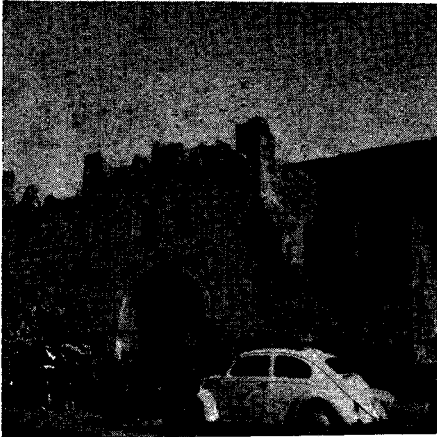
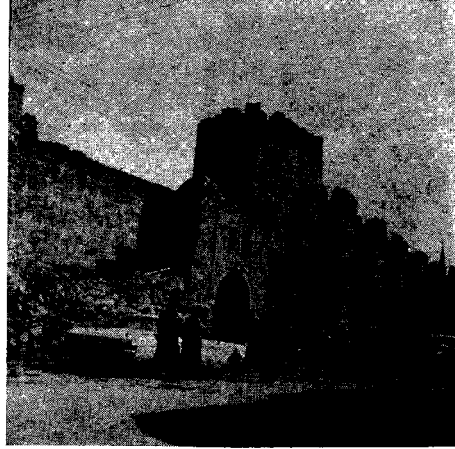
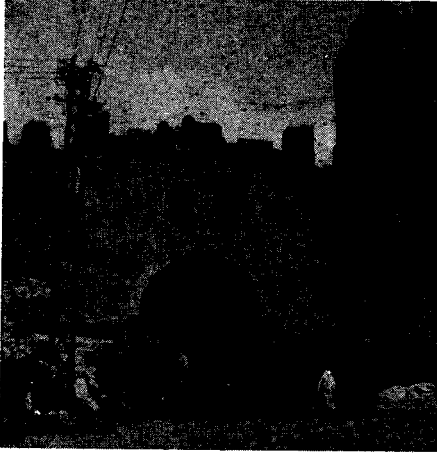
5 — Kayseri şehri tarihi dış surlarının kuruluş biçimi



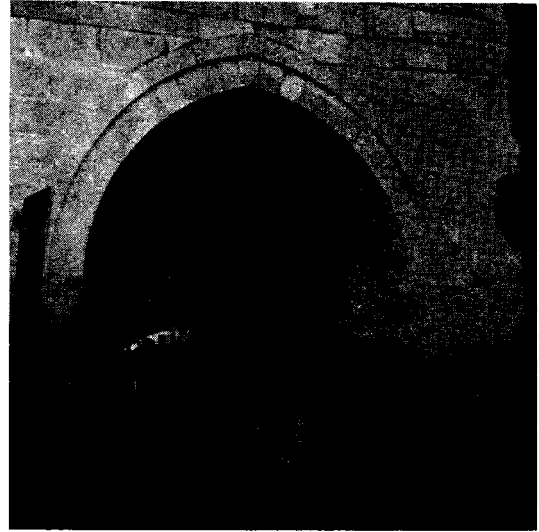
6 — Kayseri şehrinin tarihi dış kalesinden doğu yöndeki sur parçaları



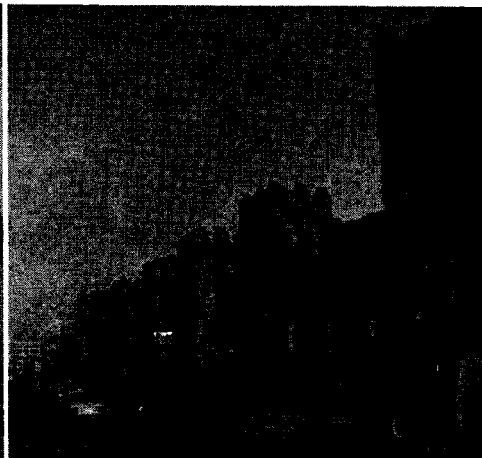
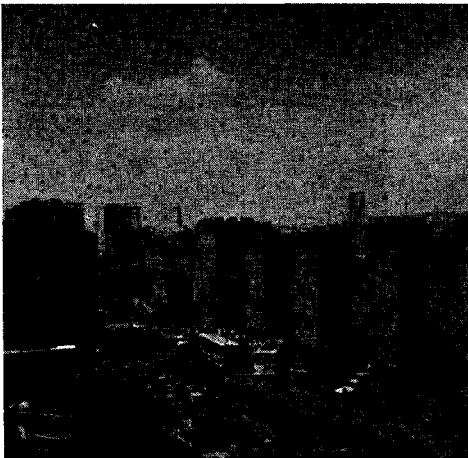
7 — Kayseri şehri tarihi iç kalesinin batıdan genel görünüşü



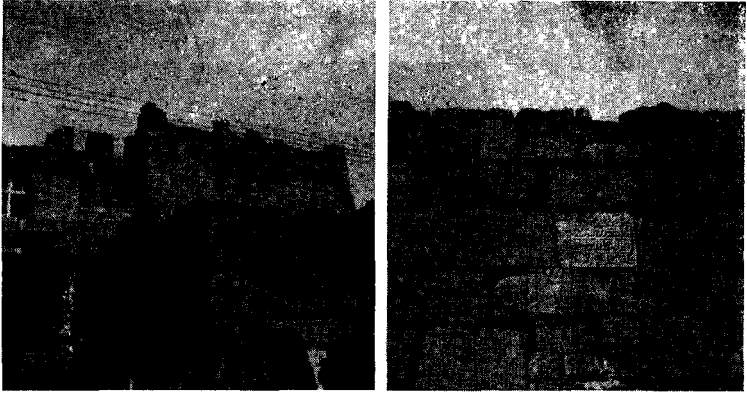
9 — Kayseri şehrinin tarihi iç kalesinin güney yönü ön koruma duvarlarında Arslanlı kapı



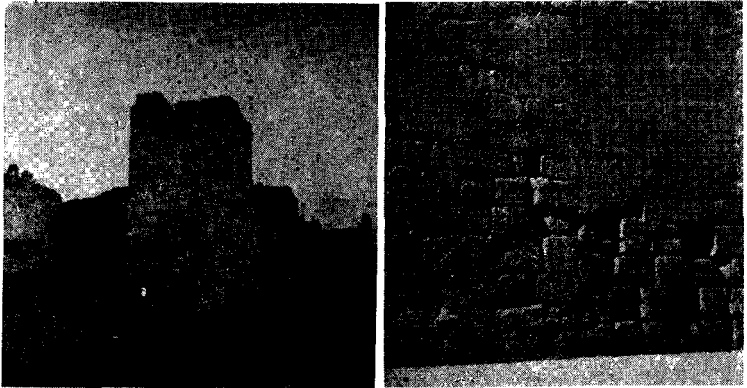
8 — Kayseri şehri tarihi iç kalesi güney yöndeki iç kısım girişi



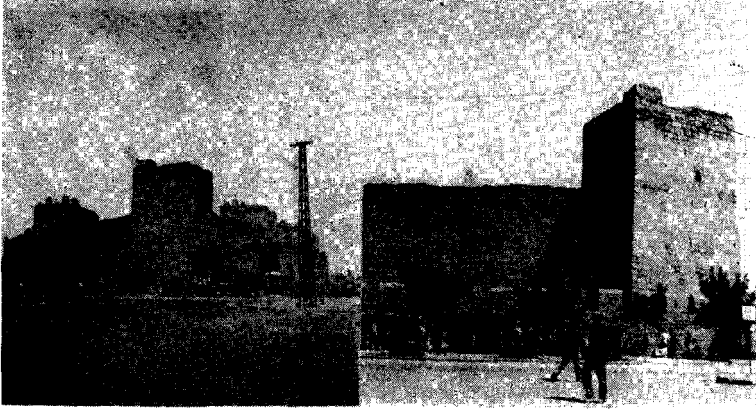
10 — Kayseri şehri tarihi iç kalesi, güney sur ve burç sıraları ile ön siperler



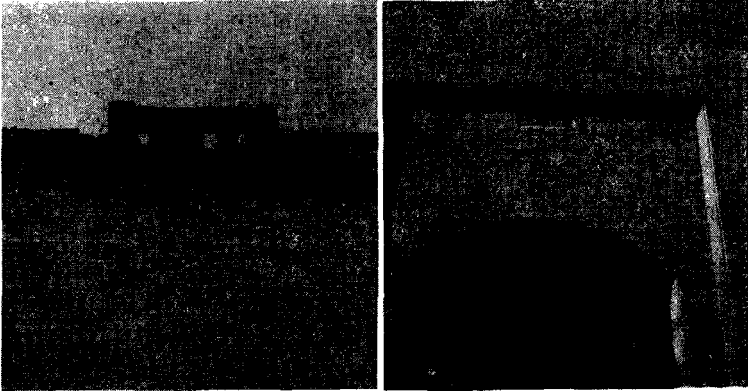
11 — Kayseri şehri tarihi iç kalesi güney yönü, girişin önündeki, koruma burcu



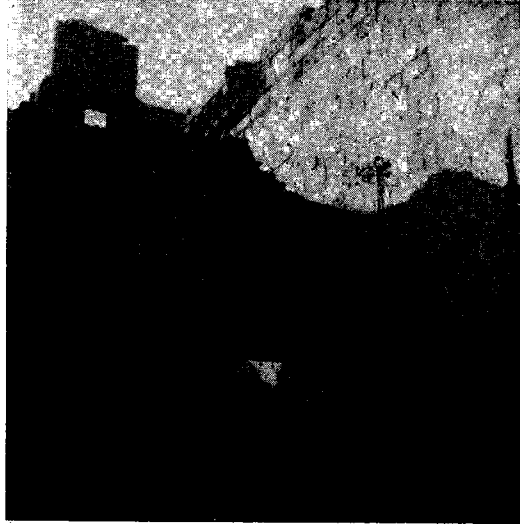
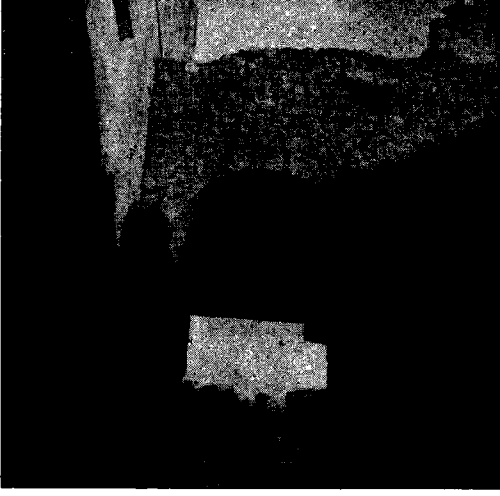
13 — Kayseri şehri tarihi iç kalesi, doğu-güney köşesindeki burç ve ek olarak kurulan duvar yüzü



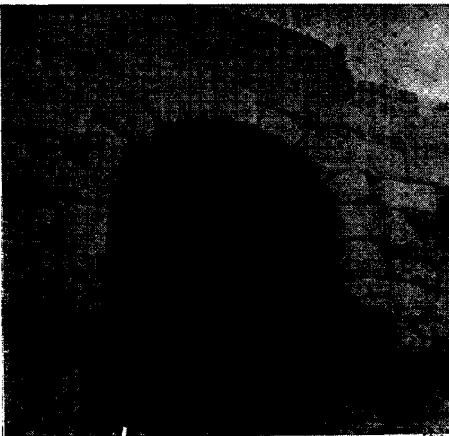
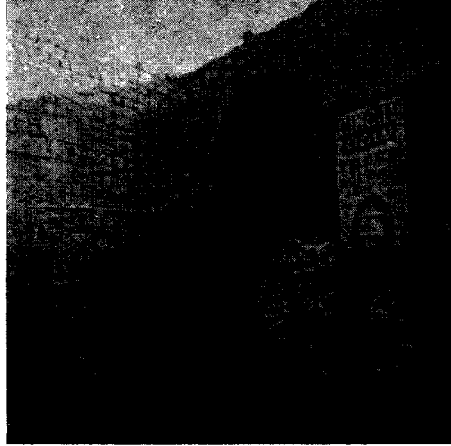
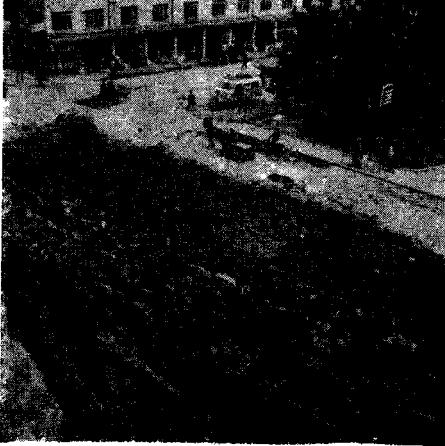
12 — Kayseri şehri tarihi iç kalesinin doğu-güney köşe burcu



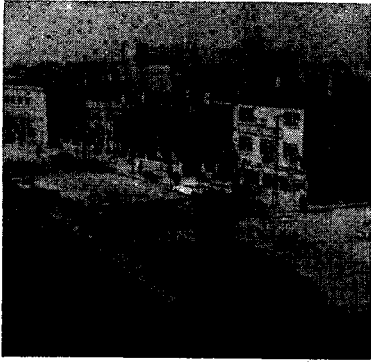
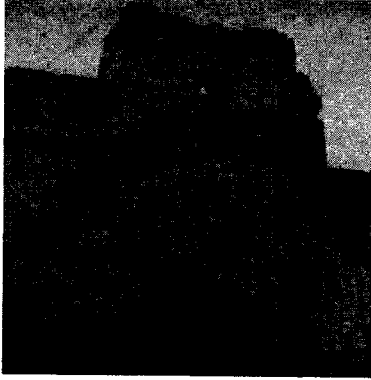
14 — Kayseri şehri tarihi iç kalesi, doğu yöndeki orta kısım girişi ve üstündeki koruma cumbası.



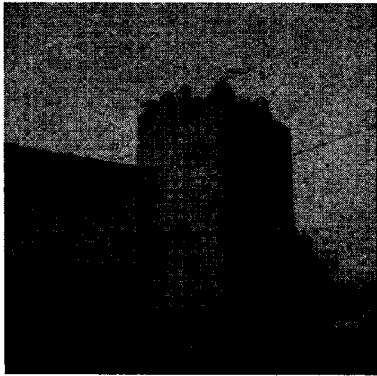
15 — Kayseri şehri tarihi iç kalesi, doğu yöndeki giriş önu siperi ve bu kısımdaki Bizans çağı girişı



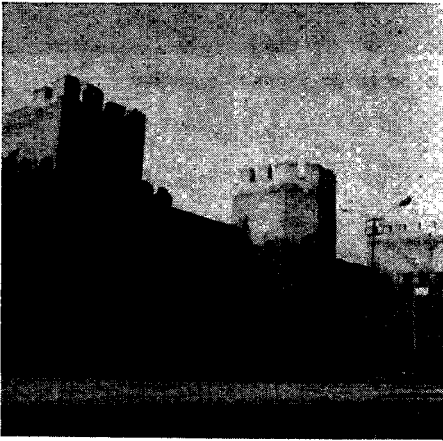
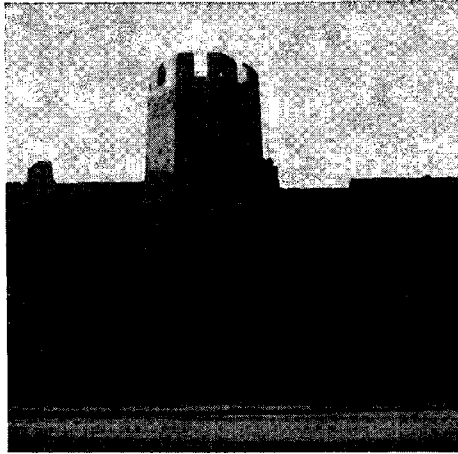
16 — Kayseri şehri tarihi iç kalesi, doğu yöndeki ön korunma burcu ve içi nişli mazgalları.



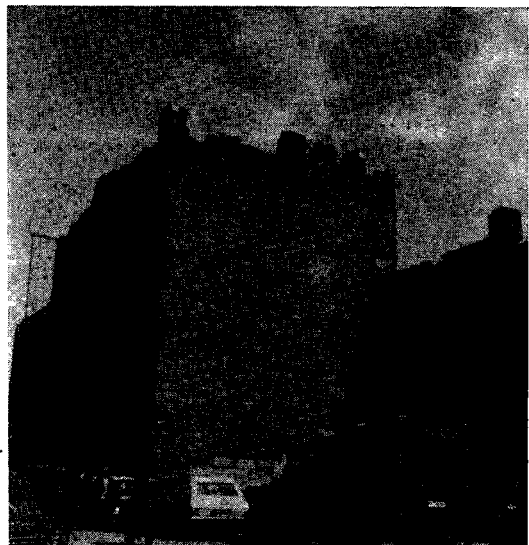
17 — Kayseri şehri tarihi iç kalesinin doğu yöndeki dış koruma duvarlarındaki giriş



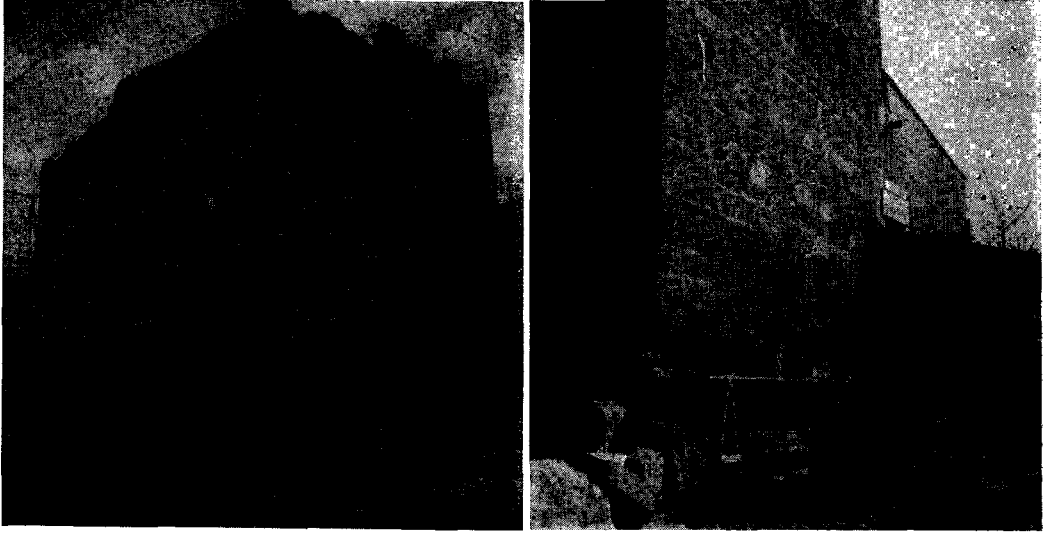
18 — Kayseri şehri iç kalesinin doğu yöndeki burçları



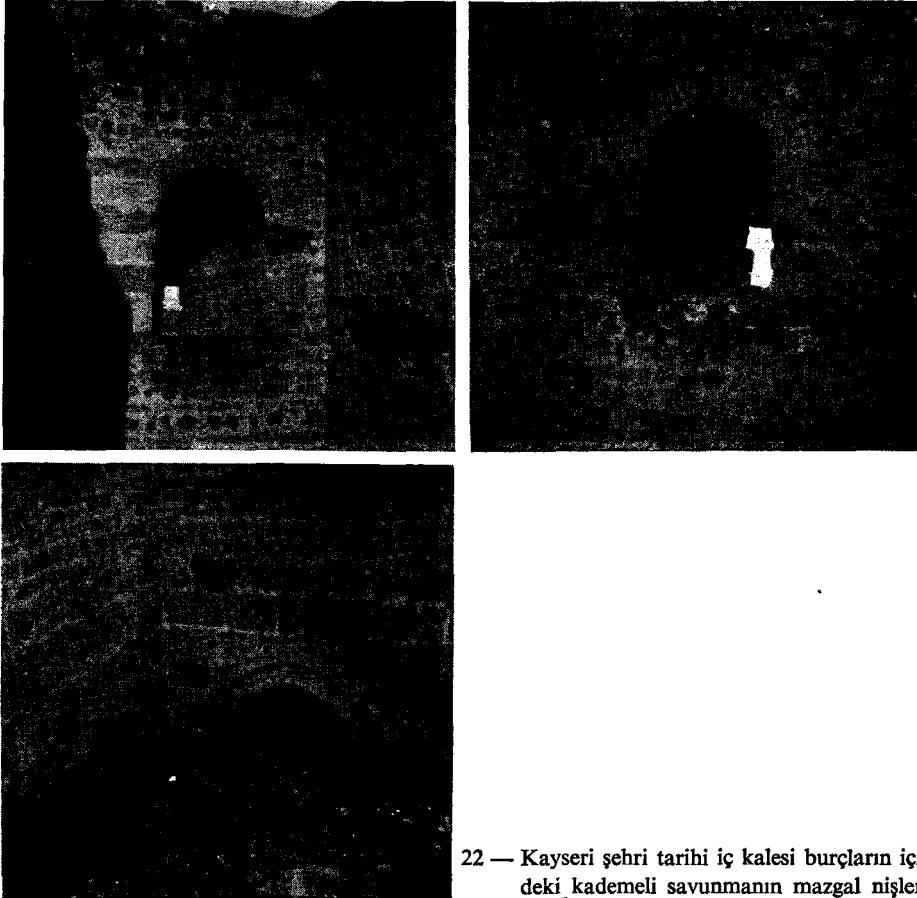
19 — Kayseri şehri tarihi iç kalesinin kuzey yöndeki sur ve burç sıralar



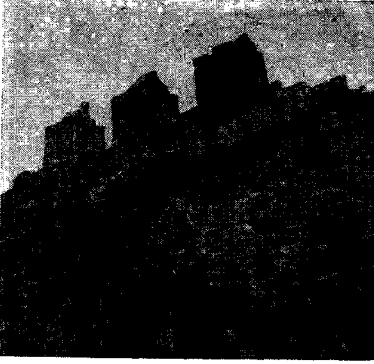
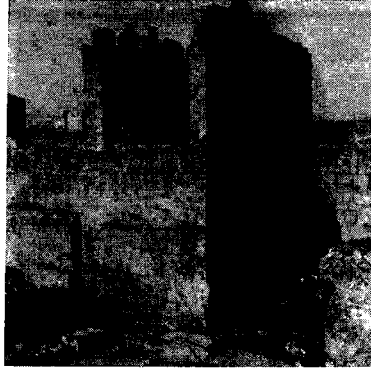
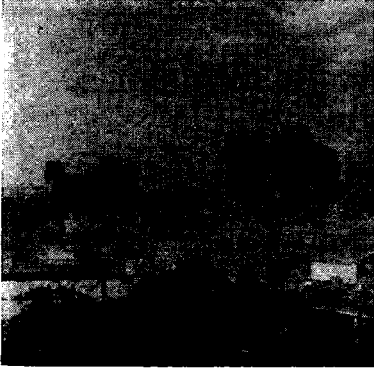
20 — Kayseri şehri tarihi iç kalesinin batı yöndeki burçları



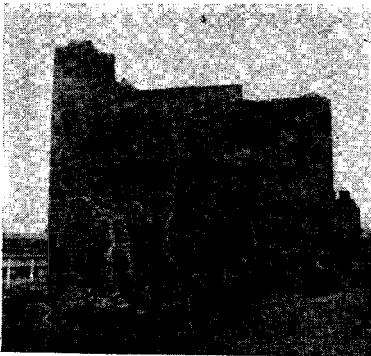
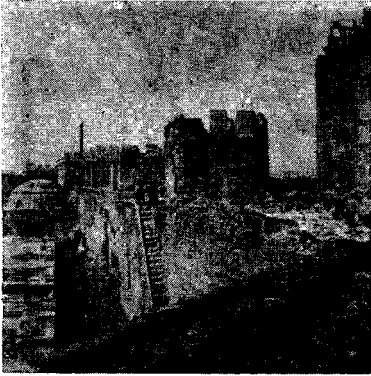
21 — Kayseri şehri tarihi iç kalesi batı yöndeki burçlarda yapılan onarımlar



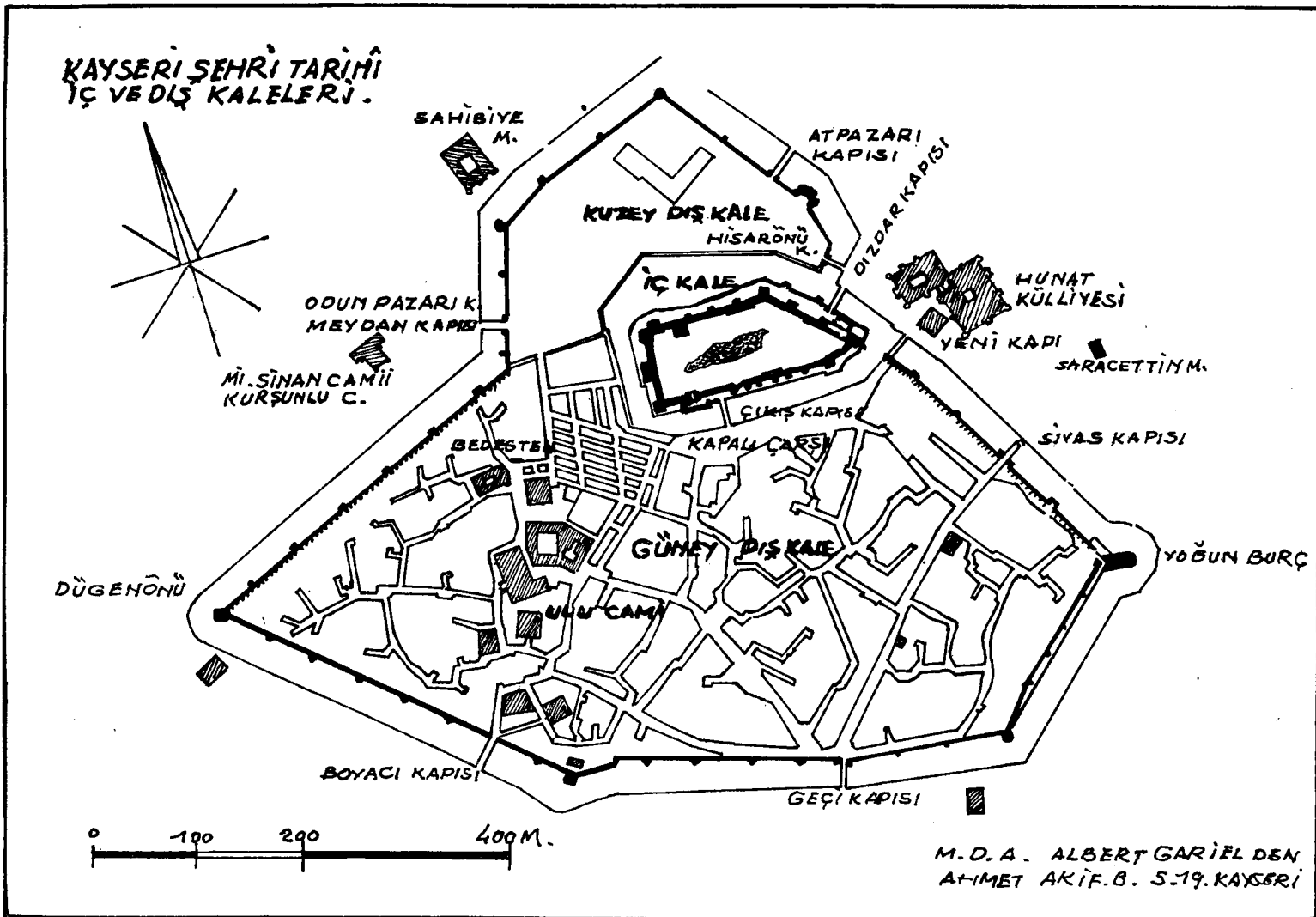
22 — Kayseri şehri tarihi iç kalesi burçların içindeki kademeli savunmanın mazgal nişleri



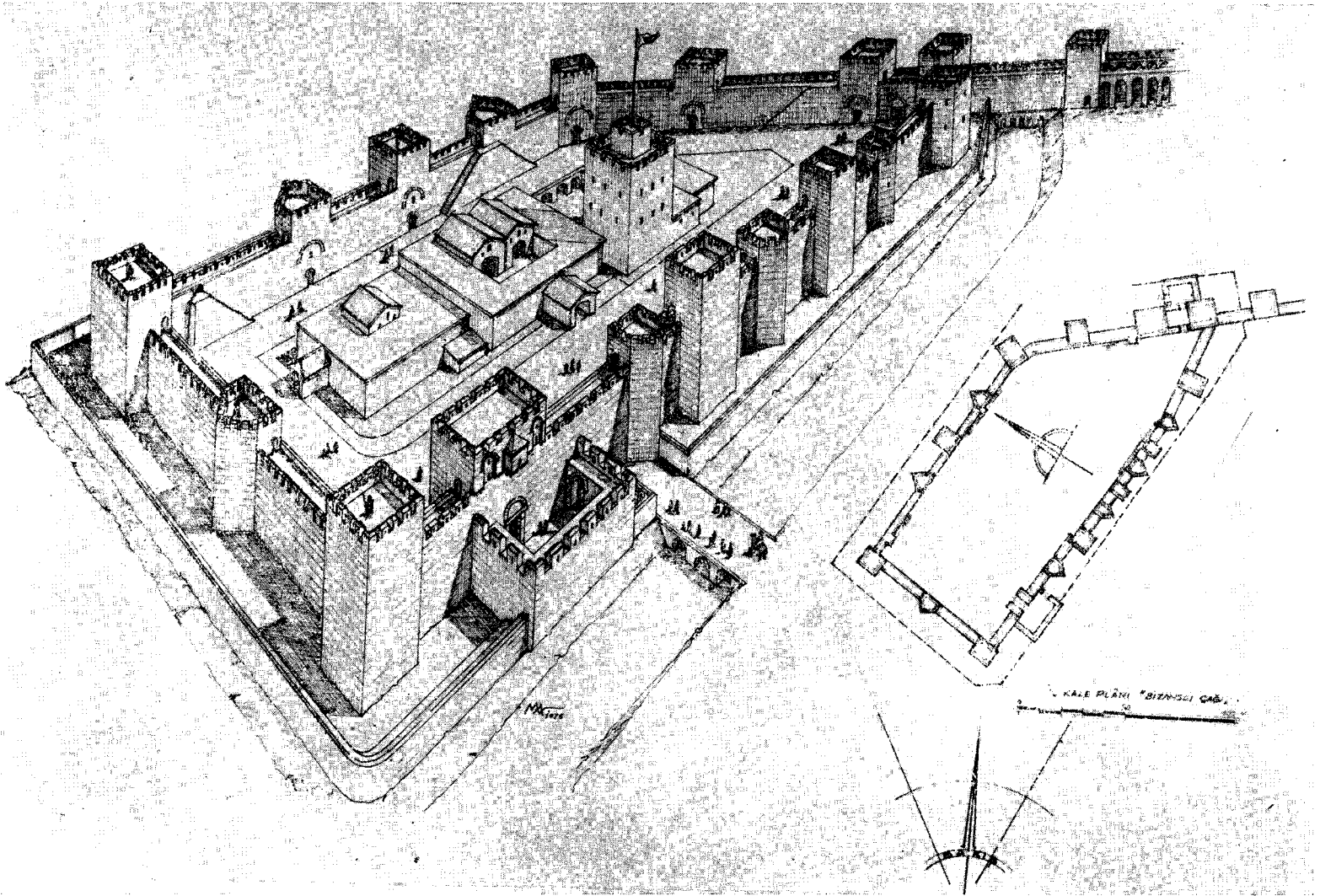
23 — Kayseri şehri tarihi iç kalesi, burçlarının içten görünüşleri



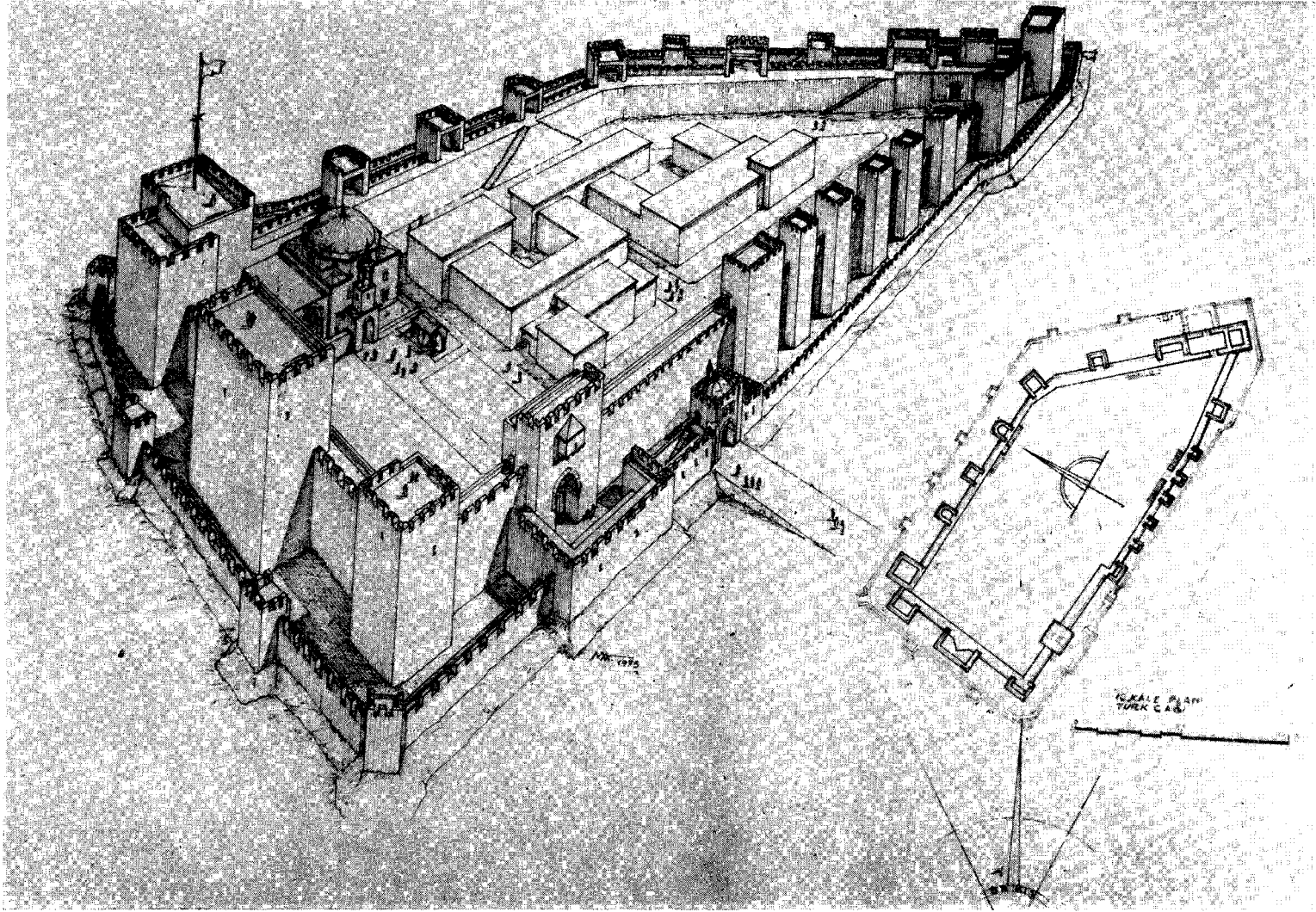
24 — Kayseri şehrinin tarihi iç kalesi, beden üstü yörüdüm kısımları



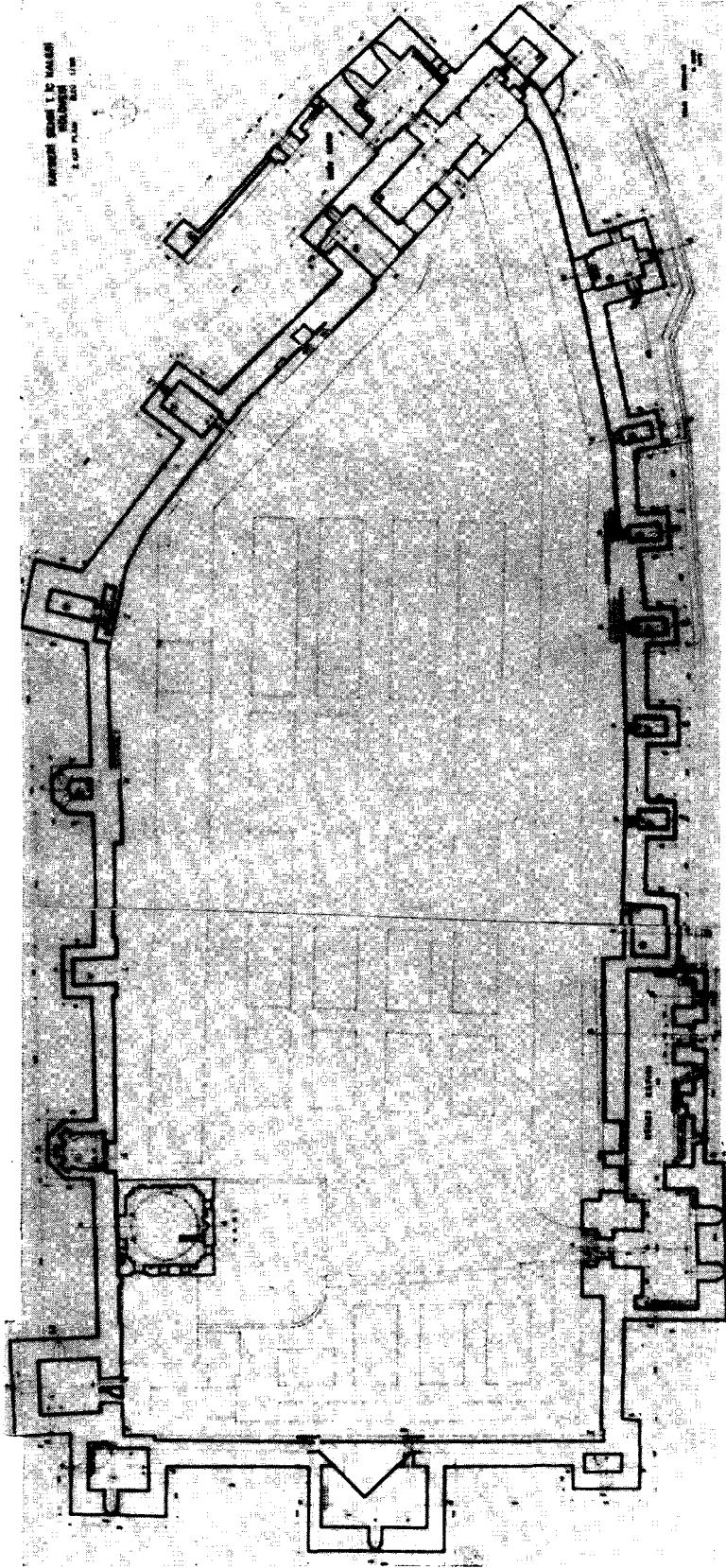
Harita I — Kayseri şehrinin tarihi iç ve dış kaleleri



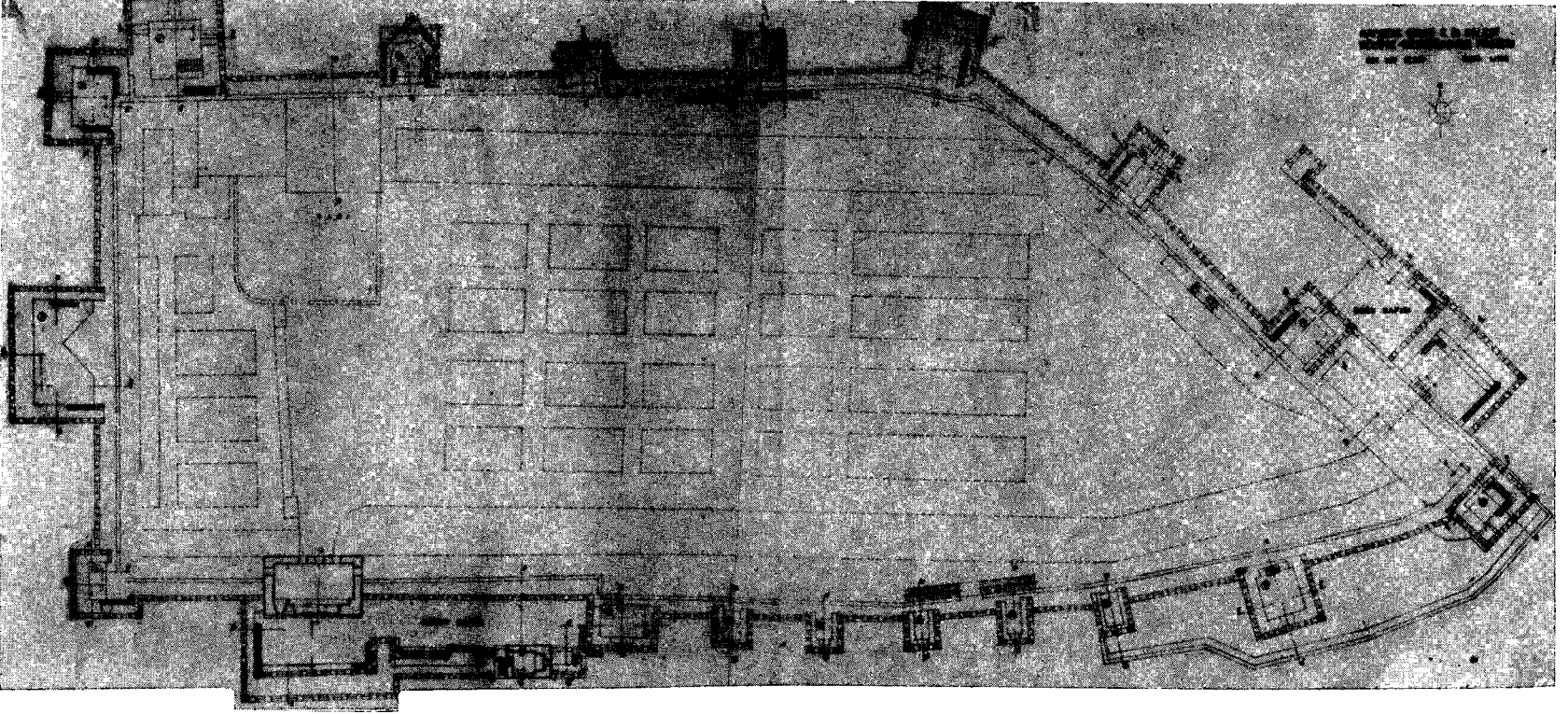
Genel görünüş II — Kayseri şehri iç kalesinin Bizans çağındaki genel görünüşü



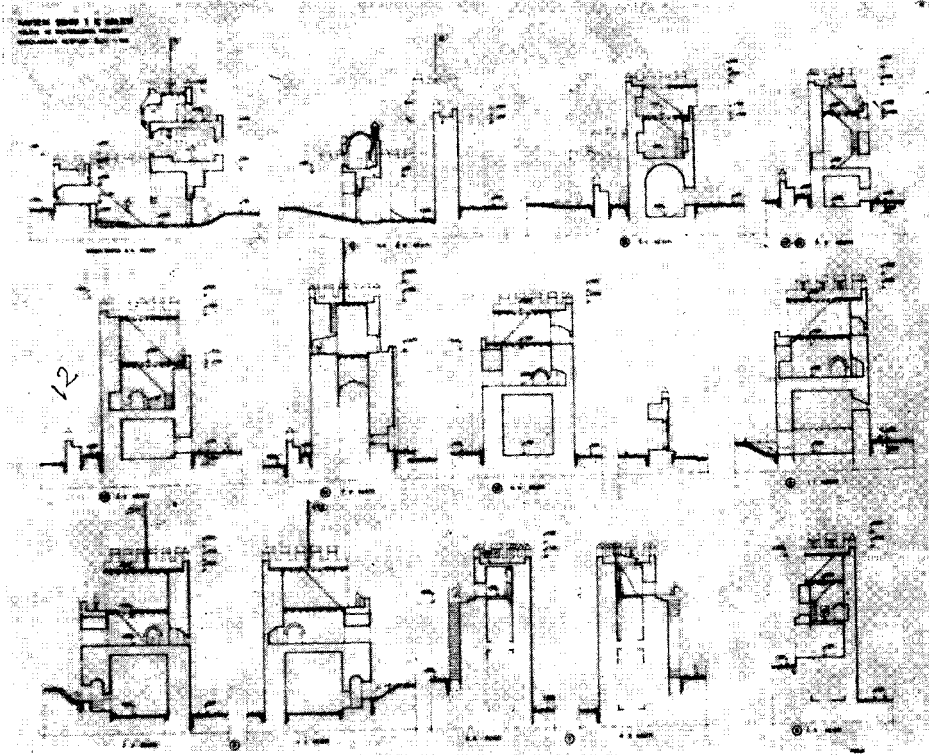
Genel görünüş III — Kayseri şehri tarihi iç kalesinin Türk çağındaki genel görünüşü



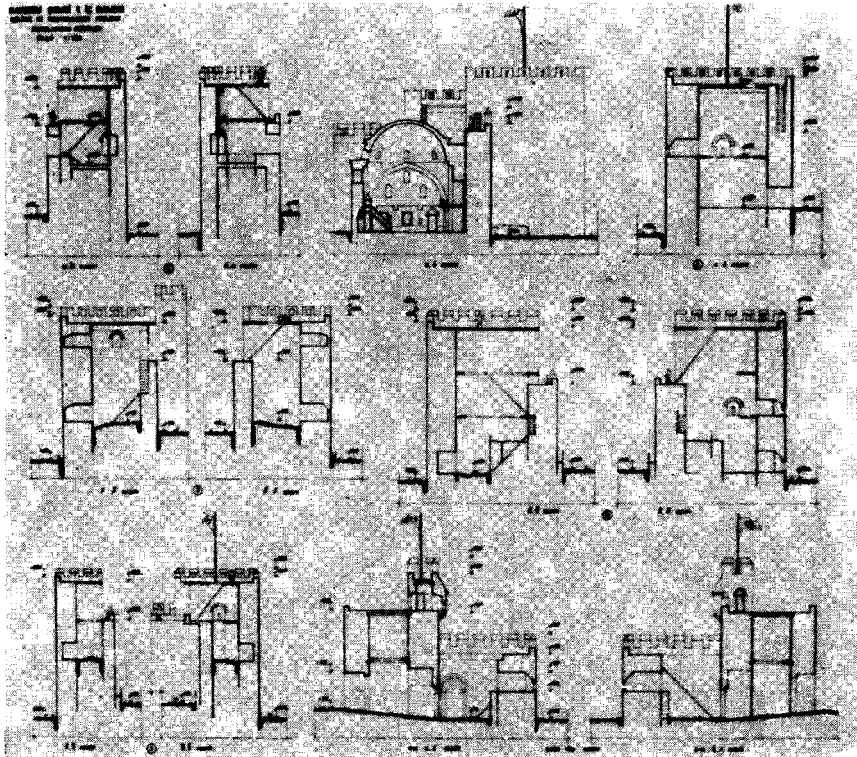
Planş 1 — Kayseri şehri tarihi iç kalesi yer planı "Genel durum"



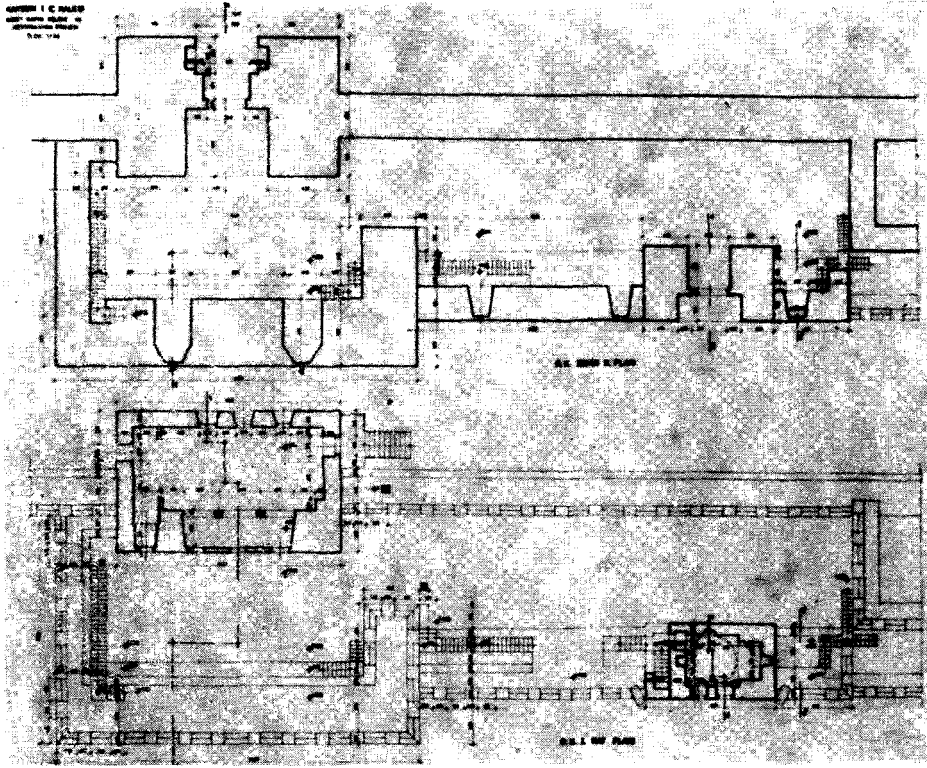
Planş 1 — Kayseri şehri tarihi iç kalesi beden üst kat planı “genel görünüş”



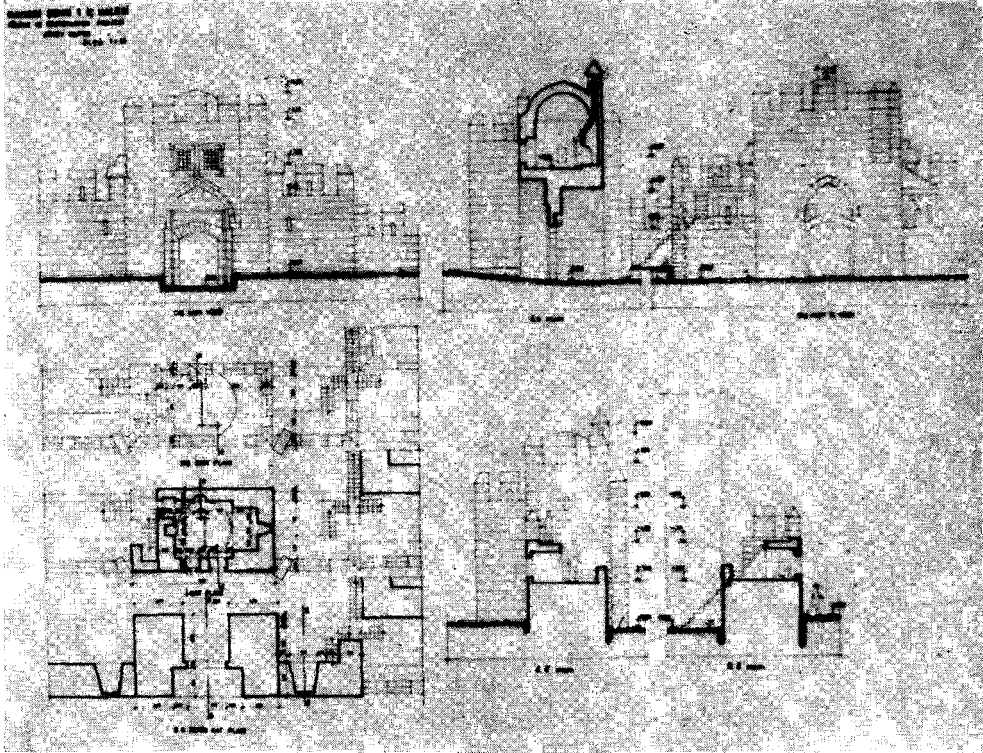
Planş 3 — Kayseri şehri tarihi iç kalesinin çeşitli kuruluştaki burçlarından kesitler



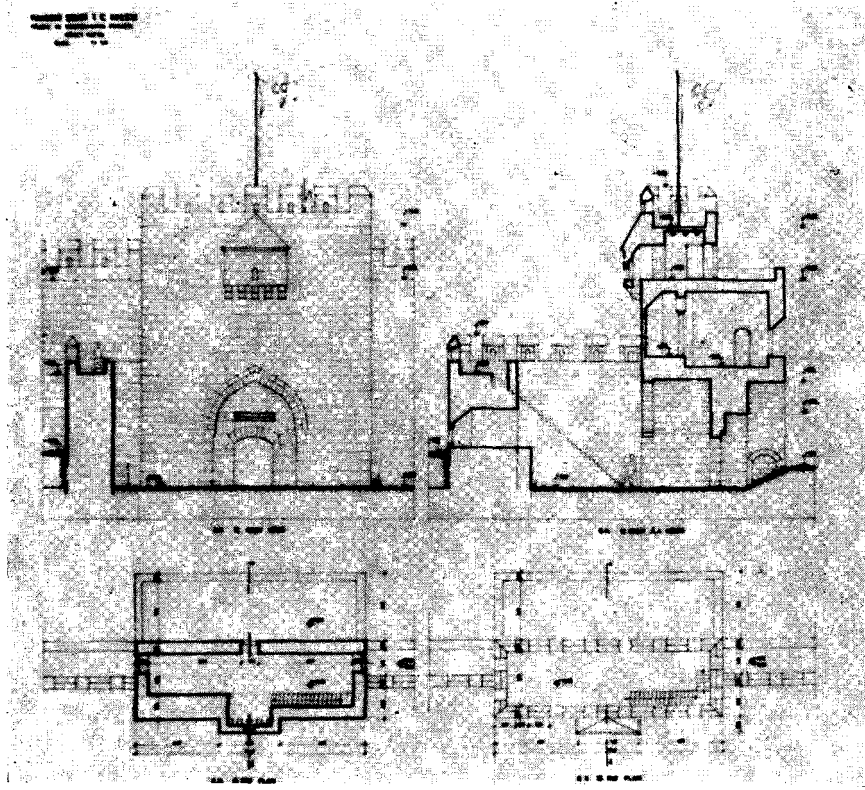
Planş 4 — Kayseri şehri tarihi iç kalesinin çeşitli kuruluştaki burç ve bedenlerinden kesitler



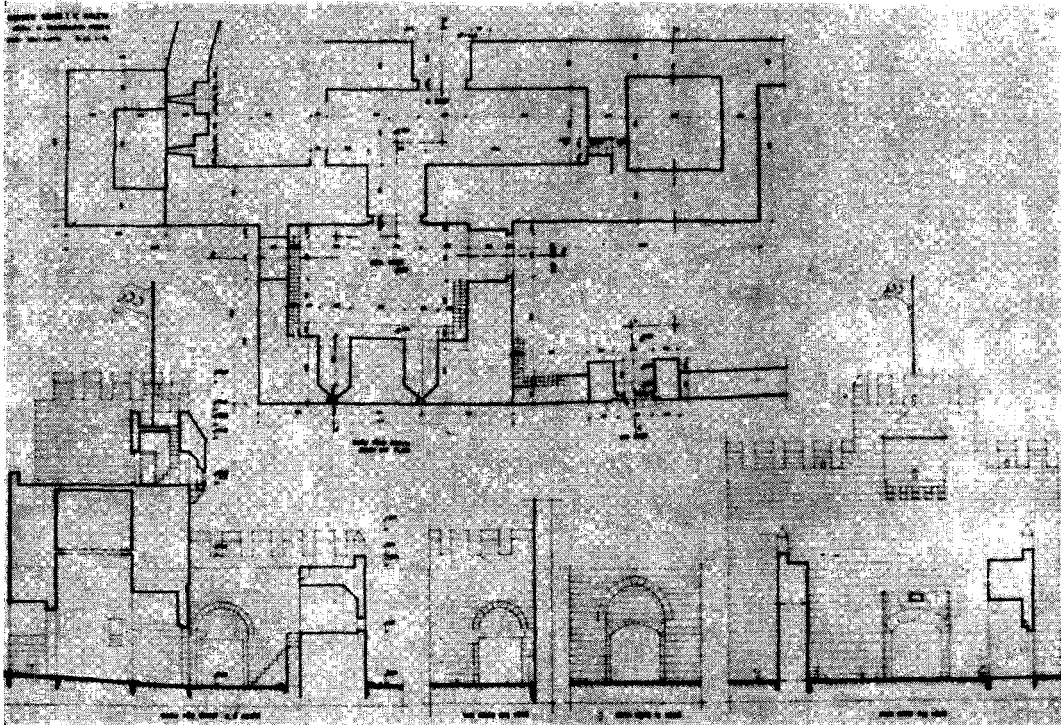
Planş 5 — Kayseri şehri tarihi iç kalesi güney yönü girişi plan durumları



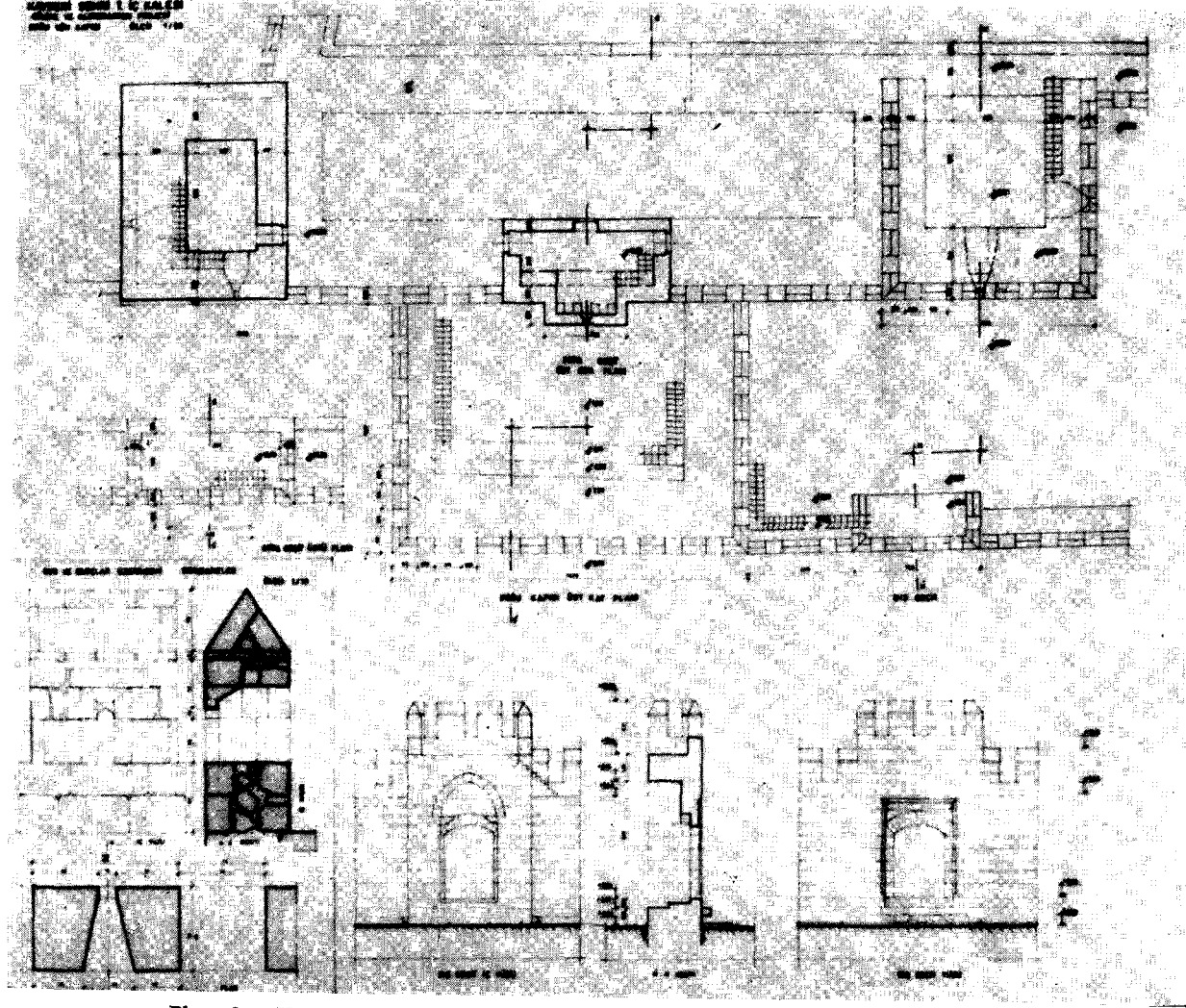
Planş 6 — Kayseri şehri tarihi iç kalesi güneydeki Osmanlı çağı girişi plan kesit ve yüzleri



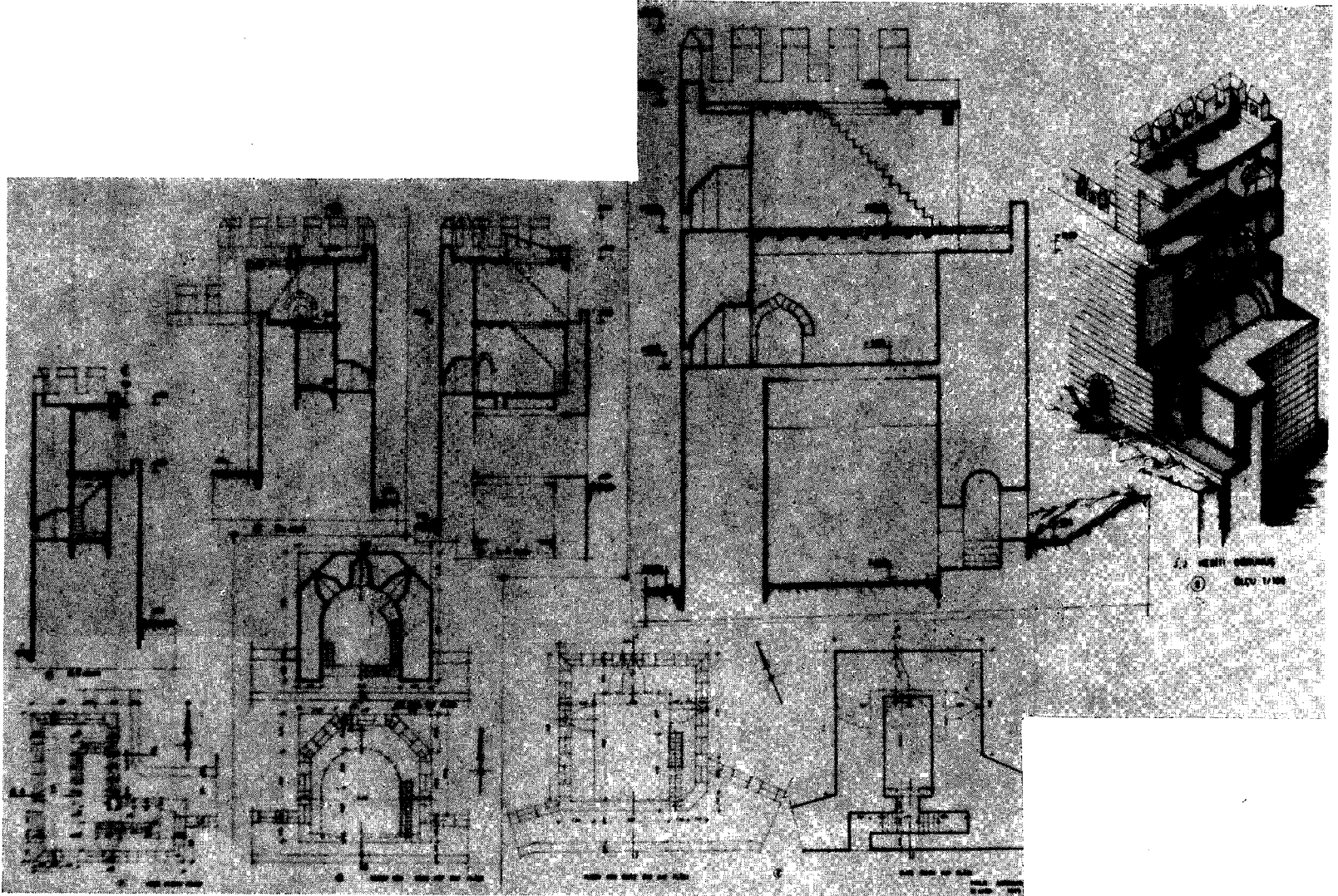
Planş 7 — Kayseri şehri tarihi iç kalesi güneydeki iç girişin plan kesit ve yüzü



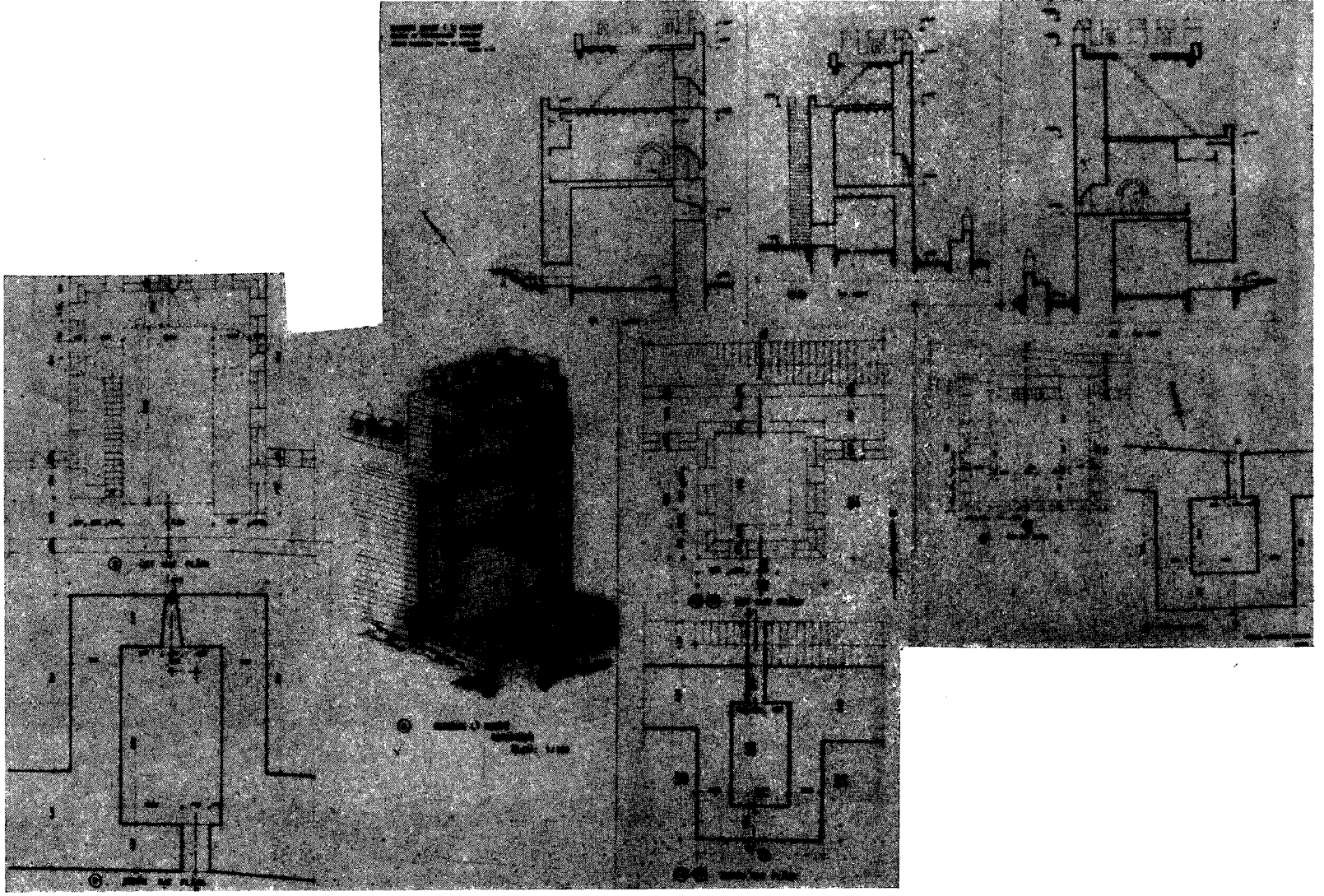
Planş 8 — Kayseri şehri tarihi iç kalesi doğu yönü girişi plan kuruluşu kesit ve yüzleri



Planş 9 — Kayseri şehri tarihi iç kalesi güney yönü girişi üst kat planı ve çeşitli yüzleri



Plans 10 — Kayseri şehri tarihi iç kalesi çeşitli kuruluş-taki burçlarından detaylar (plân ve kesitleri)



Planş 11 — Kayseri şehri tarihi iç kalesinden çeşitli kuruluşdaki burçlardan plân ve kesitlerin detayları