

KONYA ARKEOLOJİ MÜZESİ'NDE BULUNAN HEKATE BAŞI

İsmail KARAMUT*

Çalışmamıza konu olan yapıt Konya Arkeoloji Müzesi'nde sergilenmektedir. Envanter numarası 232 olan yapıtın ölçüleri; yükseklik: 32,7 cm, max. kalınlık (başın)=12,4 cm, en: 22,3 cm, sütunçe çapı: 13,9 cm. şeklindedir.

Yapıtımız Pisidia Antiocheia'sı yakınındaki Ay Tanrısı Men için yapılmış ve ona tapınılan Karakuyu Tepesi'ndeki Men kutsal alanında 1912 yılında W. Ramsay ve arkadaşları tarafından yapılan kazılar sonucu bulunmuştur.

Son derece güzel, beyaz, kaliteli mermerden yapılmıştır. Ölçülerinden de anlaşılacağı gibi normal boyutlarda olmayıp, insan ölçülerinin yarısına yakın ölçülere sahiptir.

Çalışmamızın amacı yapıtın ikonografik olarak tanımını yapmak daha sonra da bazı önemli Hekate yontuları ile kıyaslayarak onu arkeoloji dünyasına tanıtmaktır. Ay Tanrısı Men'e ait bir kutsal alanda bulunması onun ikonografik olarak saptanmasında bizim için dayanak noktası olmuştur.

Yapıtımız kutsal alanda peribolosun kuzeybatı köşesinde atılmış olarak bulunmuştur.¹ J.G. Anderson makalesinde aynı yerde yapıtımızla beraber daha birçok yontu bulunduğunu ancak en güzelinin bu yapıt olduğunu söyler². Olasılıkla bu yontular adak eşyası olarak oraya bırakılmış olmalıdır.

Çok güzel bir işçiliğe sahip yapıtımızın yüzü doğal koşullar nedeniyle değişmiş ve bazı yerleri kabuk bağlamıştır. Saçta yıpranmalar mevcuttur. Burnun sivri kısmı kırılmıştır. Yüzünde yer yer çentik izleri vardır. Sütuncenin büyük bir kısmı eksiktir. Bütün bu olumsuzluklara rağmen yapıtımız tarihlenebilecek ve ikonografik olarak tanımlanabilecek durumdadır.

(*) Dr. İsmail KARAMUT, Alanya Müzesi Müdürü

(1) J. G. Anderson; *Festivals of Men Askaenos in the Roman Colonia at Antioch of Pisidia* "JRS" c. 3, London, 1913, sh. 274.

(2) J.G. Anderson; a.g.e., sh. 274.

Yapıtımız hilâl şeklinde diademli, ensesinden yüksekçe silindirik bir sütunceye bitişik olarak yapılmış genç bir kadını betimlemektedir (Resim: 1) Saçlar ortadan ayırık ve düzensiz dalgalar halinde yanlardan arkaya taranmış ve arkada sütuncenin silindirik yüzeyinde topuz oluşturmuştur (Resim: 2). Oval bir yüze sahiptir. Kulakların büyük bir bölümü saçların altında kalır. Üst göz kapakları geniştir. Bakışlar yukarıya yöneltilerek ileriye bakıyor izlenimi verilmiştir. Kulakların arkasından omuzlara doğru inen her bir yanda birer adet kalın saç lüleleri vardır. Diademden itibaren saçın üst kısmı da işlenmiştir. Ancak görülebilen kısımlarına göre daha üstünkörüdür ve matkap kullanılmamıştır. Oval yüzde gözler çok iyi işlenmiş olup ince göz kapakları içinde göz bebekleri oyularak belirtilmiştir (Resim: 3 ve 7).

Silindirik sütuncenin uç kısmı dışa dönük dudaklı bir biçimde işlenmiştir. Silindirik gövdenin üzerinde stilize iki adet yıldız ve bir adet ay motifini işlenmiştir. Sütuncenin başa yakın kısmında saç örgüsü şeklinde bir çelenk kabartılarak işlenmiş olup üzerinde yer yer matkap kullanılmıştır (Resim: 4). Saç örgüsünden sonra sütunce devam etmektedir. Ancak kadının başı boyundan itibaren, sütuncenin de önemli bir bölümü kırıldığından, uzunluğu hakkında fikir beyan edecek durumda değiliz. Sütuncenin kadın başına simetrik olan diğer yönü kırılmıştır. Ancak silindirik gövde üzerine işlenen saça ait topuzun aynısı simetrik bir şekilde yanına işlenmiştir (Resim: 2). Buradan sütuncenin bu yönünde de bir kadın başı olduğu anlaşılmaktadır. Üstelik bize betimlenen bu ikinci baş birincisinin aynısı olmalıdır. Zira topuzlar aynıdır.

Anderson makalesinde, bu eserin tanrıça Demeter olabileceğini belirtmiştir³ ama başın tanrıça ve de Demeter olduğunu kanıtlayacak herhangi bir belge sunmamaktadır. Sütuncenin öbür yüzündeki simetrik durumda kaybolan diğer baş için ise, yapıtımızın basit bir kopyası da ya da tanrıça Demeter'in değişik bir görünüşü ya da arkadaşı Men olabilir, demektedir⁴. Simetrik durumdaki kaybolan başın Men olamayacağı açıktır, zira sütuncenin kalan silindirik gövdesi üzerindeki topuz bir erkeğe değil kadına ait olmalıdır. Ayrıca Ay Tanrısı Men için yapılmış bir kutsal alanda Demeter olarak betimlenmiş bir yapıta rastlama olasılığı çok zayıftır. Özetle Anderson'un yapıtımızı Demeter olarak kabul eden düşüncesine, yukarıda saydığımız nedenlerden dolayı katılamıyoruz.

Bizce yapıtımız tanrıça Hekate'yi betimliyor olmalıdır. Bilindiği gibi tanrıça Hekate genellikle bir sütunce etrafında üç ayrı baş ve vücut olarak

(3) J. G. Anderson; a.g.e., sh. 274.

(4) J.G. Anderson; a.g.e., sh. 274.

betimlenmektedir ve sanıyoruz bizim yapıtımızda da sütuncenin kırılmış olan diğer yüzlerinde iki adet daha Hekate başı betimlenmiş idi. Üstelik birisinin topuz izi sütuncenin üzerinde görülebilmektedir (Resim: 2).

Hekate, Yunan din ve felsefesine sonradan gelme bir tanrıça olup Yunan varlığına sonuna dek yabancı kalmıştır. Anadolu kökenlidir. Olympos tanrıları ile ilişkisi hiç açığa kavuşmayan, yerde, gökte ve denizlerde önemli rol oynayan çok güçlü bir tanrıça olduğu diğer tanrılarca da saygın bir yeri olduğu bilinir. Hekate, Yunan Panteonuna yabancı bir varlıktır ve onun Olymposlular arasına sokulması Zeus'un isteği ile olmuştur. Hekate güneş soylulardan yani Titanlar kuşağının döllerindedir. Babası Perses, anası Asterie'dir⁵. Homeros destanlarında adına rastlanmayan tanrıçaya, Theogonia'da Hesiodos yüz dizeyi aşkın bölüm ayırır⁶. A. Erhat, Hekate kültü için Hesiodos soyunun Kyme'den getirmiş olduğu bir tapım sayılabilir⁷ diyerek onun Anadolu kökenli bir tanrıça olduğunu belirtiyor.

Romalılarda, Hekate, Diane ile sıkı sıkıya bağlıdır. Diane ile kaynaşmış olarak Hekate halkın ağızında Ortaçağ'a değin vahşi bir avcı olarak yaşamaya devam etmiştir⁸. Hekate başlangıçtan itibaren hayaletlerin, cinlerin kraliçesi olarak görülür. Bu nedenle yeraltı dünyası ile ilişkileri vardır. Yeraltı dünyasının öç alan ve cezalandıran tanrıları Erinys'ler gibi Hekate de hançer, yılan, kırbaç tutar⁹. Hekate gücünün simgesi olarak Hades kapısının anahtarlarını tutar. Gölgeler imparatorluğunda Hekate'nin egemenliği, başındaki polosla ifade edilir. Hekate, insanların kötü rüyalar görmesine sebep olur. Hekate'nin üç yol ağızında bulunduğu söylenir, Halk inancında kötü ruhların kavşaklarda özellikle üç yol ağızlarında bulunduğu bilinir. Kendisine yol kavşaklarında dua edilir. Bu arada Hekate'nin köpeklerle çevrili olduğu düşünülür. Köpekler onun refakatçileridir. Ulumalar arasında ortaya çıkar. Böylece havlıyan bir köpek gibi düşünülür. Ona tabi köpekler efendilerinin huzurunda titrerler. Hekate kötü ruhları yollar, bu ruhların efendisi olarak da kişiyi onların saldırısına karşı da koruyabilir¹⁰. Hastalıkların iyileştirilmesinde Hekate'nin gücüne inanılır. Bu yüzden Hekate'ye atribüt olarak sürekli meşale tutturulur. Hekate'nin bir diğer yönü de ona ay tanrıçası olarak tapınılmış olmasıdır. Bu şekliyle asıl tapımına Roma'da

(5) Sabahattin Eyüboğlu-Azra Erhat; Hesiodos Eseri ve Kaynakları, Ankara, 1977, sh. 190.

(6) S. Eyüboğlu-A. Erhat; a.g.e., sh. 190.

(7) S. Eyüboğlu-A. Erhat; a.g.e., sh. 190.

(8) Pauly-Wissowa - Kroll; Hekate, Real Encyclopädie der Klassischen Altertum swissenschaft, Stuttgart, sh. 2771.

(9) Pauly-Wissowa-Kroll; a.g.e., sh. 2773.

(10) Pauly-Wissowa-Kroll; a.g.e., sh. 2777.

rastlanır. Burada ay tanrıçası geceye ve karanlığa egemen bir varlık, büyü ve sihri elinde tutan kara güçler tanrıçası olarak karşımıza çıkar¹¹. Bizi tanrıçanın bu özelliği ilgilendirmekte olup yapıtımızda da, Hekate ay tanrıçası olarak betimlenmektedir. Hekate'nin bu yönü bugüne değin tamamen ihmal edilmiştir. Tanrıça bu özelliğini yani ay tanrıçası olma karakterini başlangıçtan beri taşımaz¹². Hekate'nin meşaleleri dolaylı olarak ayın betimlemeleri gibi de kabul edilir. Güneydoğu Anadolu'da sayısız kültürün bulunması onun Anadolu'lu bir tanrıça olması gerektiği için kanıt olmalıdır ve yurdunun orada aranmasını gerektirir¹³. Tanrıça Hekate, sanatta tek vücutlu olarak betimlenir. Bunun yanı sıra üç vücutlu betimlemelerine daha sık rastlanır. Tanrıça betimlemeleri iki guruba ayrılır. Tanrıça ya üç bedenli ve üç başlı olarak veya bir beden üzerine oturtulmuş üç başlı betimlenir. İkinci sınıfa giren betimlemelerde genellikle bir vücutta üç baş bulunur ama altı tane kolu vardır. Hekate'nin atribütleri olarak meşaleler, köpekler, yılanlar, kamçılar, kılıçlar ve de anahtarlar gözlenmektedir¹⁴.

Leningrat Ermitaj Müzesi¹⁵, Wiena Kuntshistorischens Müzesi¹⁶, Venedik Arkeoloji Müzesi¹⁷, Leiden, Rijks Müzesi'ndeki¹⁸ Hekate yontuları, bir sütunce etrafında üç gövdeli ve üç başlı olarak betimlenen Hekate'lere en iyi birer örnektirler.

Ay tanrısı Men için yapılmış bir kutsal alanda, ay tanrıçası olarak betimlenen bir yapıta rastlamak doğal olup, sütuncenin gövdesi üzerindeki iki adet yıldız ve ay motifleri başın ayla ilgili bir tanrıçaya ait olduğunu pekiştiren özelliklerdir.

İstanbul Arkeoloji Müzesi'nde korunan ve Frigya menşeli olan (Kütahya veya Altıntaş) bir mezar taşı kabartmasında¹⁹ Men ile Hekate birlikte betimlenmiştir. Gaios'un mezartaşı denilen bu kabartmanın üst levhasında

(11) Azra Erhat, *Mitoloji Sözlüğü* İstanbul, 1982 sh. 158.

(12) Pauly-Wissowa-Kroll; a.g.e., sh. 2778.

(13) Pauly-Wissowa-Kroll; a.g.e., sh. 2779.

(14) Pauly-Wissowa-Kroll; a.g.e., sh. 2782.

(15) Theodor Kraus; *Hekate, Studien zu Wesen und Bild Der Göttin in Kleinasien und Griechenland*, Heildelberg, 1960, levha: 7, resim 2-levh. 8, res. 1, 2-levh. 17, res. 1, 3.

(16) Theodor Kraus; a.g.e; levha. 7, res. 2-levh. 8, res. 1,2-levh. 17, res. 1, 3.

(17) Theodor Kraus; a.g.e., levha . 9, res. 1, 3.

(18) Theodor Kraus; a.g.e., levha., 19, res. 1,3.

(19) E. Lane; *Corpus Monumentorum Religionis Dei Menis (CMRDM)-The Monuments and Inscriptons*, Leiden, 1971, sh. 64, no. 99, levha-43, Afif Erzen, *Ay Tanrısı Men'in Adı ve Menşei Hakkında "Belleten"* c. 17, sayı. 65, Ankara, 1953, sh. 4,5- resim, 5.

ortada, ayakta ve yanyana üçüzlü bir Hekate gurubu ellerinde meşale tutmaktadır. Ortadaki figürün başında büyük bir hilâl görünmektedir. Hilalin orta boşluğu giyimli bir Helios büstü tarafından işgal edilmiştir. Hekate'lerin solunda cepheden görülen, ayakta duran Frig kıyafetinde omuzlarının gerisinde yarım ay motifi ile bir Men betimlenmiştir. A. Erzen; Men ve Hekate'nin bu kabartmada birlikte betimlenişini güneşin doğuşu ile ayın battığı anı ifade eden bir betimleme olarak kabul edip, güneş tanrısı ile ay tanrısının kabartmalarda beraber görünüşünü izah etmesi bakımından ilgi çekici bulunmaktadır²⁰.

Yapıtımız şu anda Perge deposunda bulunan, Perge şehir kapısı girişindeki anıtsal takım kazısı sırasında bulunmuş ve Jale İnan'a göre, Lucilla'ya ait olması gereken baş (Resim 5-6)²¹ ile büyük benzerlikler gösterir. Aynı modele bakarak yapıldıkları kesindir. O kadar ki hilal şeklinde yapılmış diadem bile tamamen benzerdir. Her iki yapıta ait yüzlerin oval oluşu, ince üst göz kapaklarının inikliği, kulakların hemen hemen saçların altında kalışı, saçların ortadan ayrılıp, düzensiz dalgalar halinde yanlara taranışı, göz bebeklerinin işlenişi, en önemlisi kulakların önündeki perçemler dahi büyük benzerlikler gösterir. Benzerlikler bizi her iki yapıtın da aynı kişiyi betimleyebileceğini düşündürecek kadar büyüktür. Baştaki diademin imparator eşlerine özgü bir özellik olduğunu düşünürsek acaba imparatoriçe Lucilla tanrılaştırılıp kendisini Hekate olarak betimletmiş olabilir mi? Şu anda böyle bir sorunun yanıtını verebilecek dökümanlara sahip değiliz. Belki de ileride yapılacak çalışmalar, yeni bulunacak Lucilla'ya ait başlar, bu sorunun yanıtını verebilecektir.

Her ikisinde de saçların betimlenişinde matkap hayli derinlere nüfus ettirilerek ışık gölge kontrastı elde edilmiştir (Resim 6-7). Lucilla'da matkap daha fazla kullanılmıştır. Saç tellerini birbirinden ayıran kanallar daha uzun olarak işlenmiştir. Saçların işleniş biçimine göre her iki yapıt da Antoninler dönemine tarihlenmelidir. Lucilla başı yapıtımıza göre daha geç bir tarihe verilmelidir. Lucilla başı, Anadolu'da az sayıda bulunmuş diğer Lucilla başlarına göre farklı bir tipe dayanmakta olup tek örnek değildir. İkinci örneği İznik'te bulunmaktadır²².

Yukarıda belirttiğimiz gibi, yapıtımız tarihleme açısından güçlük çıkarmakta olup saç buklelerinin yapılışı yanında ağız ve gözlerin teknik yönden işleniş biçimi, Antoninler dönemi özellikleridir.

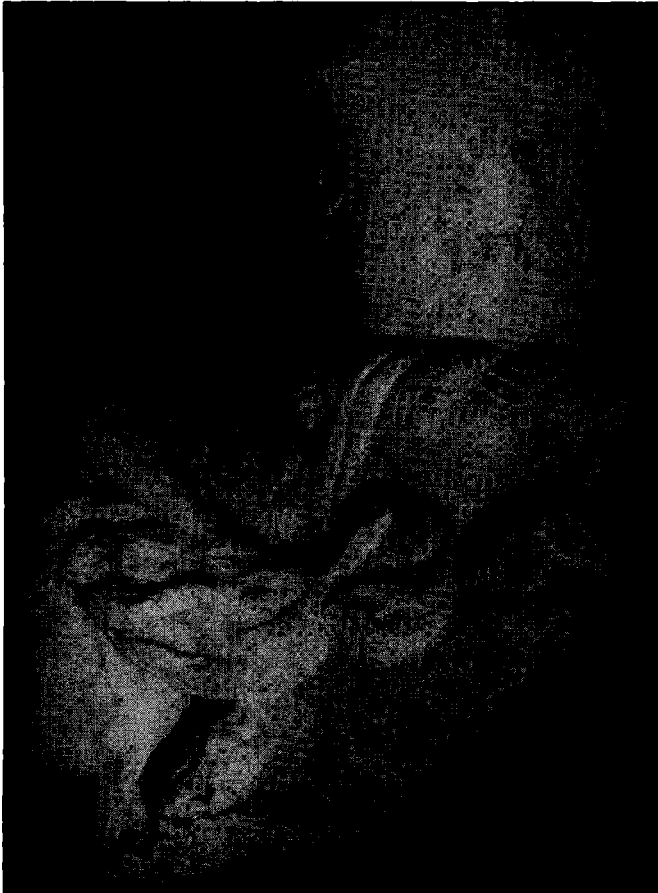
(20) Afif Erzen; a.g.e., sh. 4, 5.

(21) Jale İnan; Antalya Bölgesi Roma Devri Portreleri (Römische Portrats aus Dem Gebiet von Antalya), Ankara, 1965, sh. 21, 22, levha, 12, resim. 1, 2, no. 10.

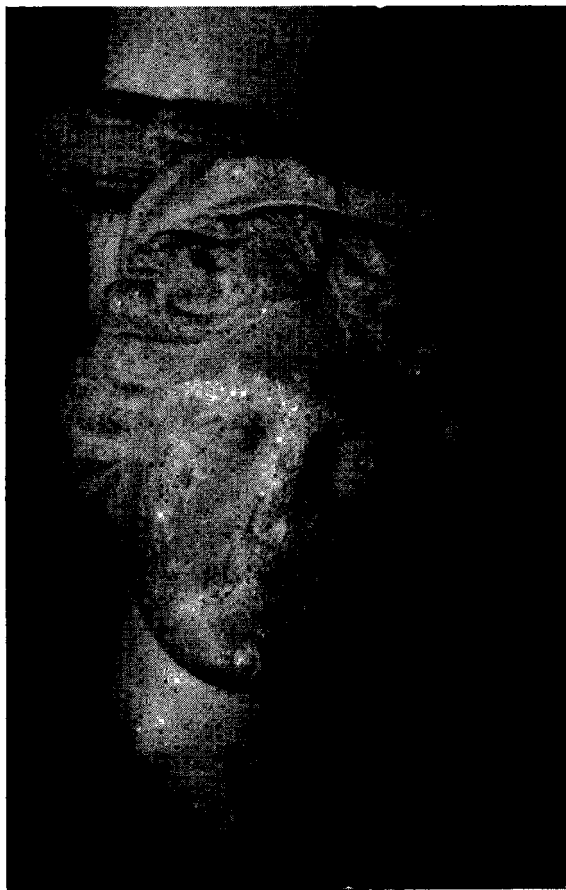
(22) Jale İnan; a.g.e., sh. 22.



Resim: 1

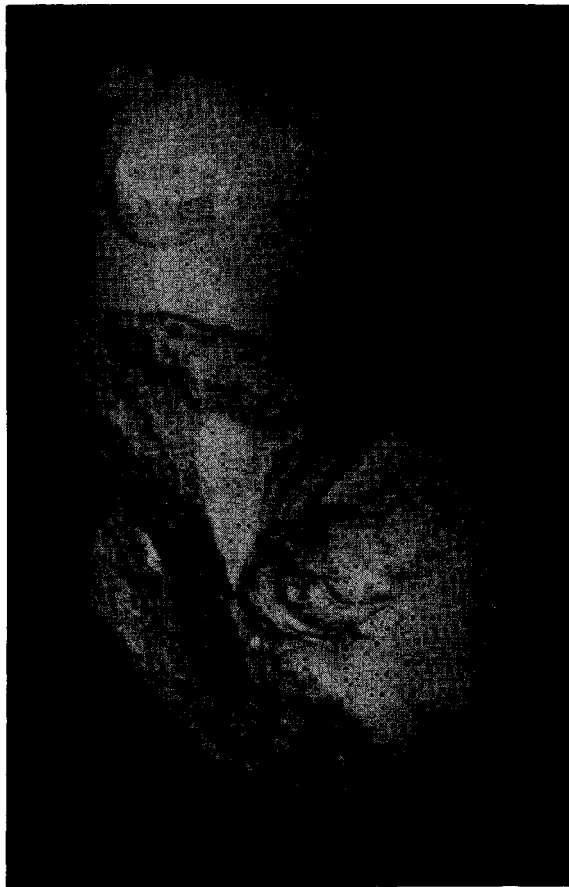


Resim: 2

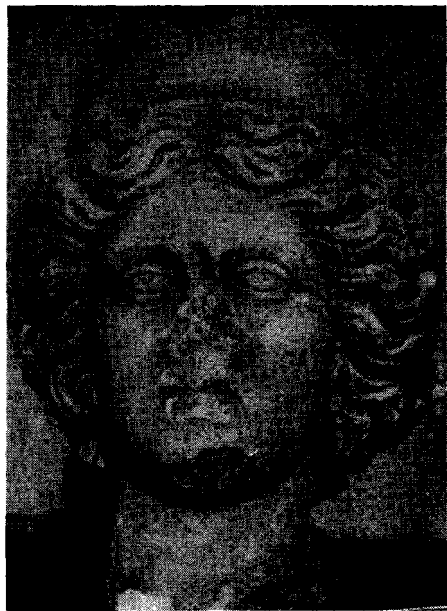


159

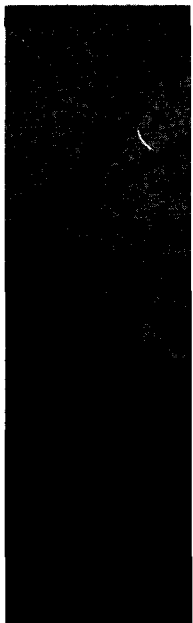
Resim: 3



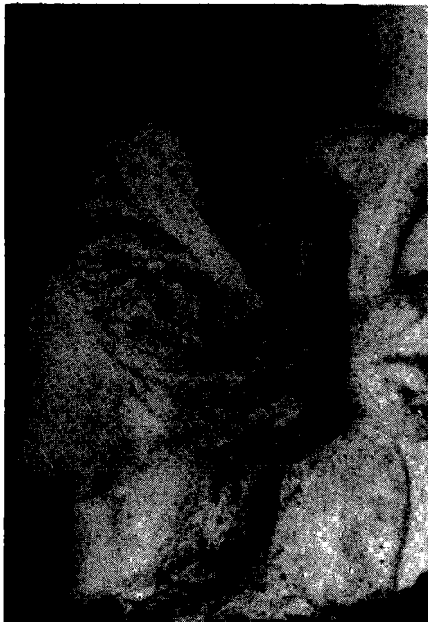
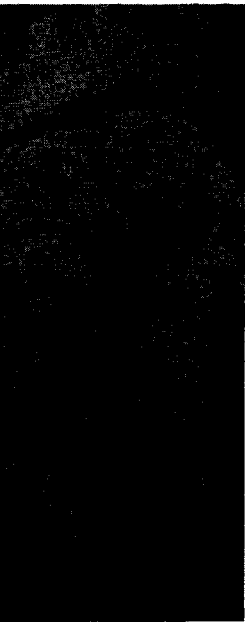
Resim: 4



Resim: 5



Resim: 6



Resim: 7