

ANTALYA ŞEHİRİ İÇİNDEKİ HADRİYAN KAPISININ MİMARİ KURULUŞU VE RESTORASYONU

Arkeolog: MAHMUT AKOK

Antalya şehrinde oturanlarca, Üç Kapılar diye anılan ve tanınan Romalı Çağ içinde İmparator Hadriyanus şerefine yapıldığı kabul edilen Tarihi ve mimari anıtın¹ 1958 yılında, Milli Eğitim Bakanlığı Eski Eserler ve Müzeler Genel Müdürlüğünce, onarıp kurtarılması düşünülmüştü.

Bu yazıların müellifi aynı yılın şubat ayı içinde yerine giderek, Antalya'nın o zamanki Müze Müdürü İsmet Ebcioğlu ve Restorasyonun yürütücüsü, Y. Mimar Mustafa Ayaşlıoğlu ile buluşarak, durumu eserin yanında gözden geçirdiler. Yapılacak işlerin bir ön programı demek olan ve bu yazılarımızın sonuna ekli Protokolü tuttular.

İşlere bu suretle fiilen başlanmış oldu.

Biz aynı günlerde, Müze idaresinden verilen yardımcı ve temin edilen araçlarla Rölöve için gerekli ölçü alma çalışmalarına başladık.

Rölöve çalışmaları sırasında eserin durumu:

Sunduğumuz Rölöve Plânşlarının incelenmesinden de görüleceği üzere (Bakınız Plânş=1-5) eserin takriben birbuçuk metrelik kısmı toprağa gömülmüş bir durumda olduğu ve ayakta kalan parçalarının da önden bakılınca kolon, konsol furuşları altına bir takım şekilsiz destek ve ayakların konulmuş olduğu görülmüyordu² (Resim 1-6). Ön yüzde bulunma-

sı gerekli 4 adet kolon takımı kaldırılmıştı, bu gün kolon takımlarının yerlerini tutan örme ayaklar, dört köşe plânlı olup, eksi pramit şeklinde aşağıdan geniş üst başa doğru daralmakta idi.

Üç tonozlu geçitin altından rahatça geçilebiliyordu. Orta kısma düşen geçitin üst kısmı tonozu, eski şeklinde olmayıp, bol kireç harçlı ve küçük taşlı moloz duvar içi gibi duran, bir örgü ile dolu idi.

Üç Kapılar tarihi geçitin doğuya bakan ön yüzünün, öteki iki tonozu oldukça eski mimari yapısında durmakta idi. Alın kısmını teşkil eden Firiz ve saçak sıraları da sağlamca ve anlaşılır durumda kısmen yerlerinde bulunuyorlardı. Yalnız konsolların bir kısmı yerlerinden oynamış ve furuşların ucuna rastlayan saçak parçaları genellikle düşmüş yok olmuşlardı.

Arka yüze gelince: En çok tahribat bu yüzde görülmüyordu. İçten dışa bakışta, sol taraftaki iki ayak üstündeki tonoz ve bunlara ait sol baştaki kolon ve konsol takımları eski orijinal biçiminde anlamlı bir şekil gösteriyordu. Öteki taraftaki orta ve sağa düşen geçitlerin bir kısım tonozların yüzleri koparılmış ayaklar da kısmen yok edilmiş, yüz örgüleriyle kolon, konsollar tamamen ortadan kaldırılmıştı. (Resim 7-10). Geçitin üst kısmı duvar yüzlerinde, Bizanslı çağında bu yerde yapılan değişikliklerle sonradan örülmüş duvarların uçlarının kalıntıları bulunmakta idiler.

Hadriyan Kapısı etrafında yapılan Arkeolojik kazılar:

Antalya şehrinin tarihi değerli anıtının arkeolojisi üzerinde (Tarihi mimarisini

¹ Lanckoronski, 1890 Stadle Pamphliens unde Ptsidiens.

² Ön kısımdaki eski kolonların yerinde bulunan inşaat ayaklar 19. y.y.da kapılar tekrar geçide açıldığında yapılmıştır.

aydınlatma bakımından) kesin ve son sözü söyleyebilmek için, anıtın toprak içinde bulunan kısımlarını anlamak amacıyla çevresinde bir kazı yapmak zorunluğuydu. Bu yazıların müellifi ve Antalya Müzesi elemanları nezaretinde gerekli kazı ve araştırmalar yapıldı. Esasında anıtı, bu günkü şehir sirkülasyonuna bağlamak ve toprak içi mimarî buluntularını görüp kesin restorasyon şekline karar verilmek için bu iş gerekli idi.

Önde ve arka kısmında dikkatle bir kazı yapıldı. Hadriyan kapısına ait olup mimarî heyeti bütüneyecek olan kısımların LANC KORONKI'nin 1890 yılındaki görüşlerinden ancak bazı detay konularıyla farklar göstermekte oldukları tesbit edildi.

Önde yapılan kazılarda, eğreti ayaklar kaldırıldığı halde, altlarında kolonların kaideleri bulunamadı³ ancak sağ köşeye düşen bir kısımda ve eğreti ayağının (Bu ayak Bizans çağı duvarı parçası idi) önünde bir direk kaidesi (Postamenti), üst kısmı kırık olarak bulundu (Resim 11). Geçitlerin taban döşemesi seviyesine kadar inildikçe, geçitleri önden kapatan muntazam örülü bir duvarın alt kısımları tesbit edildi (Resim 12, 13).

Geçitler içlerinin taban döşemelerinde, her yerde rahatça görülerek plânına işlendi.

Kazılar iç kısımlara doğru genişletildikçe, sağ geçitin tabanı üzerinde bir kutsal tesise rastlanıldı. (Resim 14, 15). Burada 1921-22 yıllarında kazı yapan İtalyan Arkeologları da aynı izlere raslamışlardı⁴. Buna ait yayınlarında Hadriyan kapısı iç kısmına düşen ve Bizanslı çağındaki yapı tesisinin bölmelerini de oldukça

detaylı olarak tesbit etmişlerdi. (Resim -16, 17).

Biz bu yapıdan ancak bir parçası ile taban döşemesini görebildik. İtalyanların bu kısımdaki araştırmalarından anlaşıldığına göre, İmparator Hadriyan hatırasına yapılan, Şeref girişi, Bizans çağında ön kısmına ve kolonlar ile tonoz ayakları arasına, bir sağlam duvar örülerek kapatılmış, arka kısmına da, geçitlerin boşluğundan faydalanılmak üzere bir takım oda bölmeleri kurularak kutsal bir yapı tesis edilmişti.

Türk çağında ise tekrar geçitlerden istifade edilmesi istenerek üç kapılar şeklinde işletmeye açılmıştı. Bu defa ön yüzdeki duvarlar kaldırılınca kolonlar yerine inşai ayakların örülmesine lüzum hasıl olmuştu. İç kısımda ise geniş ölçüde değişiklik yapılarak tonoz yüzleri ve kolonlar Bizanslı çağında kaldırılmış olduğundan, arka duvarların temizlenmesi yeterli bulunmuştu.

İç kısmın devam eden kazılarında, Hadriyan Şeref Takına ait geçit tonozlarının bir kısım ayakları ile bu ayaklara ait pabuçlar ve yastıkları sağlam olarak ele geçti (Resim, 18-19).

Bu kısım kazısında, sol baştaki bütün kolonun kaidesi, Postamenti ve yastığı tam olarak bulunduğu gibi, yanındaki tonoz ayağı dışında yer alan kolonun postement parçası ile yastığının yerinde olduğu görüldü (Resim, 20-21).

Kazılar daha genişletildikçe, sağ yön köşede kısmen, burç duvarı altında kalan, daha eski çağlara ait olması gereken, yonu taşı ile yapılmış mezar anıtı biçimli bir yapı parçası görüldü (Resim, 22). Esasında bu yöndeki kazılar genişlik ve derinliğine ilerledikçe, içlerinde iskeletler bulunan bazı eski mezarlara da rastlanıldı.

Antalya-Hadriyan kapısı çevresindeki kazılar son bulunca, restorasyon için gerekli dökümanların tamamı da bulunmuş ve tarihi eserin durumu kesin olarak açığa çıkmıştı. Tesbit ettiğimiz esaslara göre eserin şimdi gerçek mimarî durumunu açıklayacak ve yazacak bilgilere sahip bulunuyoruz.

³ Bu kısımdaki kolonlar, Bizanslı çağında bu yerde kurulan kutsal tesisler sırasında kaldırılmış olmalıdır.

⁴ İstanbul Alman Arkeoloji Enstitüsünde olan, bu yayının, kısmen fotokopisini Dr. Arkeolog Nezihe Fıratlı bana lütfettiler.

G. Moretti, "La porta di Adriano", *Annuario della Reale scuola archcolayica di Atene e delle Missioni Italiane in Oriente* 6-7, 1923-24, 5-453-478.

Hadriyan Şeref Takımın kuruluşu ve yapı özelliği:

Biribirinden 17.81 m. açıktaki, 840 × 860 m. plân ölçüsünde iki yüksek yapıda burç arasına kurulan, Hadriyan Şeref Takımı, bu kuruluşu ile Perge ve Pisitya Antiyoçyası⁵ antik şehirlerinin girişlerindeki şeref taklarına ve çağın bu tip geçitler tesis etmek geleneğine tamamen uymaktadır. Bu çağın mimarî kuruluş esprileri ve buluşları her birinde ayrı ayrı olmakla beraber, kuruluşundaki anlam ve maksat birbirinin aynıdır.

Antalya şehrindeki Üç Kapılar Anıtı, iki tarafındaki burçlara bitişik, iki kenar ve iki de orta ayaklı olmak üzere üç açıklıklı geçit şeklindedir. (Bakınız, Plânş 1-3). Kenar ayakların, burçlara bitişen yerlerinde ayrıca plaster şeklinde çıkıntılar bulunur. Orta ayakların tam orta aksında ve kenar ayakların ortalarında 2,27 m. açıklıkta kurulmuş önlü arkalı sekiz tane kolon takımları sıralanmıştır.

Tonozları taşıyan orta ayakların gövde ölçüleri, 1.12 × 2.52 × 3.25 m. dir. Bunların altında sade şekilli ve üstünde palmet kabartma süslü pabuç yastık ve başlıklarla ayakların, yükseklik ölçüleri 4,12 m.yi bulmaktadır.

Tonozların alın kemerleri dış yüzleri ve kaş silmesi kabartmalı olmakla beraber kısmen düz silmelidir (Resim, 4-6). İçleri ise sıralı kareler biçiminde kenarları silme çerçevesi ortaları gülbezek rozetli kasetalidir. Üç geçit açıklığında bulunan tonozlar iç yüzleri aynı tipte işlenmiştir. Yüzlerdeki kemerler arası üçgenlerinin ortaları yukarılarında birer süslü ve silmeli konsollar bulunup, bunun üzerinde ana gövdeye dikey biçimde, açıktaki bulunan kolon başlıklarının üstüne başlamak üzere uzanan bir çeşit baş taban kirişleri anlamında furuşlar konulmuştur. Bu baş taban yüzü biçimde tonozların alın kemerleri üzerinden de bir silme gibi geçmektedir.

Hadriyan Şeref Takımın şehir dışına

bakan kemerleri üstünde bulunan bu silmenin genişçe düzlüğüne çakılı bronzdan kabartma harflerle bir yazıt bulunmakta imiş. Bu gün bu harflerin saptamalarının izleri yerinde görülmektedir.

Daha üst kısımlarda, üzeri ince ve zarif işlenmiş bir palmet firizi, daha üstte ise, çeşitli silme ve süs kabartmalarıyla bezeli saçak takımı yer almaktadır. Bugün için en üstte ve azıcık içerlek durumda bir atıka seddi sıralı görülür.

Üst kat plânını incelememiz sırasında, iki taraftaki burçlara yakın durumda ve iç kısım duvarının hizasına konulmuş kolon veya statü kaidesine benzer iki parça görüldü.

Anıtın üst katı tertibi yönünden daha fazla bir bilgiye bugün için sahip değiliz. Ancak benzetmelerle eski şekli için bir düşünce ileri sürebiliriz.

Ön ve arka sıralarda yer alan kolon takımlarına gelince:

Günümüze kadar ayakta kalabilmiş bir direğe göre, bütün kolonlar için bir hüküm çıkarmak imkânına sahibiz. Zira kazalar sırasında öteki sütunlardan postament ve pabuçlardan fazla bir bilgiye ve parçaya rastlayamadık. Ama temelleri görüldü.

Tek örneğe göre durum ve kolon takımları şöyle olacaktır: Üstten alta doğru 60 cm. yükseklikte tam konupozit ince işlemeli bir başlık, 408 cm. uzunluk ve ortalama 45 cm. çapında bir mermer direk, altında 25 cm. yükseklikte iki kaval bir oluk ve iki diştten ibaret sütun kaidesi (yuvarlak), daha altta 23 cm. yükseklikte ve dört köşe plânlı bir sütun pabucu, onun altında 153 cm. yükseklikte 104 × 104 cm. ölçüde kare plânlı bir postament, daha altta 49 cm. yükseklikte pabuç taşı yer almaktadır ki, kolonun orijinal döşeme üzerinde görülen yükseklik durumu böylece 670 cm. olarak tesbit edilmiştir.

Başlıklar ince oyguya elverişli mermerden olup, sütun gövdelerinin bir kısmının granit olduğunu da tahmin etmekteyiz.

⁵ D.M. Robinson. A. Preliminary report on the excavation at Pisitian. AJA 2.5.28 1924 Sahife 435-444.

Kaide ve postamendlerin de mahalli ince kumlu kalkerden oldukları görüldü.

Önyüze düşen kolon postamendleriyle yastıklarındaki silmelerin itinalı bir şekilde yapılıp, arka yüzlerinde bu kısımlarına daha düz pahlar (çalıklar) biçiminde bırakıldığı, elde edilen parçalarından anlaşıldı.

Antalyanın Hadriyan Şeref takı kendine özgü bir mimarî tanzim şeklinde olup, süs tertip ve tanzimi bakımından da itinalı bir işçilik gösterir. Kemerlerin dışlarında tesbih ve boncuk dizileri ve yumurtalı silmeleri görüldüğü gibi Baştabanı kirişi silme sıralarında, Lespos gümatyonu ile yumurta sıralı başka bir düzende silmeler bulunmaktadır.

Tam Firiz şeriti ise, ince Akantüslü bir bordur şeklindedir. Bunun üstünde sıralı dişlerle bir gümatyon, saçakta ise, palmetli geniş bir silme olup arslan başlı çörttenleri de çok ince ve kabartma, itinalı bir işçilik gösteren durumdadır.

Bütün tak yüzünün bu üst üste konsollama yatay konulmuş silmeleri, anıtın Ptaslik kıymetini artırmakla ve anlamlı kılmaktadır.

Tonoz ayaklarının başlıkları da, ince işçilik ve Barok anlam taşıyan durumdadır. Ayakların kaideleri sade ve düz yapılmışlardır. Alt kısmın papuç ve yastıkları da düzgün silmeler halinde ve fakat metin bir işçilik göstermektedir (Resim, 18-19-21).

Geçitlerin taban döşemeleri, geniş yassı ve dikdörtgen biçimli taşlarla kaplıdır (Resim, 12-13).

Bu çeşit tak geçitlerin dış ve iç alanlarına bağlantılar bir tertip üzerine olmaları gerekli ise de kazılarımızın o kısımlarda genişletilmesi mümkün olmadığından buraların tahkikine imkân bulunamadı.

Restorasyon Çalışmaları:

Yukarıdaki yazılarımızla açıklamalarımızdan da belirtildiği gibi, tarihî anıtın geniş geçit arklarıyla yüz görünüşlerini tamamlayacak ve kolon dizilerini eski biçiminde restore etmeye imkân verecek mi-

marî dökümanlar tamamen elde edilmişti. Yapının orijinal vasıflı kuruluşuna elverişli taş malzemesi aynı çevre taş ocaklarından temin edildikten sonra işin ustaca yürütülmesi gerekiyordu.

Kolonların mermerleri Marmara adası ocaklarından getirildi.

Yeni yapılacak taş süslemede ince oymacılığa gidilmeyecek ve mimarî çatkiyi ifadeli kılacak silmeler, aynı formlarda işlenecekti. Böylece yapıldı (Resim 24, 28).

Üst kısımdaki atika bazı de aynen ikmâl edilerek üst seviye yüzü taşla kaplanarak izole edildi.

Birbuçuk metre kadar, bu günkü cadde ve sokak düzeylerinden çukurda çıkan orijinal geçit taban döşemeleri ile yüksek kısımlar arasında set duvarları ve basamaklı geçitler yapılarak Hadriyan Anıtının etrafı olan bağlantısı temin edildi.

Millî Eğitim Bakanlığı Eski Eserler ve Müzeler Genel Müdürlüğünün yerinde bir kararı ile temin edilen ödenekler, ve fen elemanlarının elele, başarılı çalışmalarıyla Antalya şehri bir tarihî anıta tekrar eski mimarî ihtişamıyla kavuşturuldu.

Tarihinde de bir şehri süsleyen Anıt olarak kurulan Hadriyan Şeref Takı bu günkü Antalya şehrinin değerli bir süs yapıtıdır. Tarihî değerlerin bir meşhesi olan bu yurt parçasında değerli mimarî hüviyeti ile Hadriyan kapısı da yerini almış bulunmaktadır.

ANTALYA HADRİYANÜS (ÜÇ KAPILAR) ABİDESİNE AİT ONARIM VE RESTORE PROTOKULU

1 — *Zemin Hafriyatı:* Kapı geçit sahasında, ayakların mesnetlerini görünceye kadar hafriyat yapılarak orijinal kısımlarının meydana çıkarılması, arka ve ön kısımlarındaki bu günkü yol seviyeleriyle hafriyat neticesi meydana çıkacak geçit zemini kenarlarına istinat duvarlarının yapılması ve orta geçidin arkasına gelmek üzere ve orta geçit genişliğinde ön ve arka kısımlarla iki yan burcun önlerin-

deki sahaya çıkmak üzere birer merdivenin yapılması. Hafriyat neticesi zeminin eski döşemesinden parçalar zuhur edecek olursa aynen muhafazası ve eksik kısımlarının orijinaline uyularak ikmal ve hiç bir şey zuhur etmediği takdirde, abidenin orijinal vasfına uygun bir döşeme yapılması icabetmektedir. Etraf seviyelere nazaran geçit zemininden toplanacak suların bir drenaj ile önünde mevcut kanala bağlanması. Gerek hafriyat yerinden ve gerek takviye ayaklarından çıkacak orijinal parçalar temizlenip restorasyon sırasında eski yerlerine vazedilecektir.

2 — *Onarım ve restorasyon:* Ön ve arka cepheye ait 8 adet sütunun orijinal kaideleri hafriyat neticesi çıkmadığı veya sağlam görülmediği takdirde yerinde mevcut tek örneğe uyularak yeni kaideler inşa edilecek ve bu kaideler üzerine civar ören yerlerinden temin edilecek benzeri 7 adet direk vazedilecektir.

Kapıları teşkil eden tonozların ayaklarından iki tanesi sağlam örneklerdir. Diğer ikisi aynı malzeme ile bu örneklerle uyularak özengi taşına kadar ikmal edilecektir. Bu tamir işini müteakip ayaklardaki taş boşlukları çimento şerbeti ile doldurulacaktır.

Geçit ayakları üzerinde bulunan özengi taşlarından mevcutlarının kırıkları da dahil olmak üzere olduğu gibi muhafaza edilmesi, noksanlarının orijinaleri gibi ve fakat tezyinatının ince aksamı ileride ve yerinde işlenebilecek şekilde silme ve profillerinin yapılması.

Üç kapıları teşkil eden tonozlar, sütunlar üzerindeki konsollar ve takviyesi icabeden diğer kısımlar ahşap malzeme ile sağlam olarak askıya alınacaktır. Askı işinin ikmalinden sonra yerlerinden oynamış, ayrılmış sağlam ve kırık büyük kitle halindeki işlemeli taşların proje üzerinde ve yerinde numaralanarak aşağıya indirilmesi, sütunlar yerinde ve orta geçidin üstünde yapılmış olan kâgir aksam ile diğer muhtes parçaların itinalı bir şekilde sarsıntı yapmamak üzere hususî âletlerle

sökülmesi ve sökülen yerlerden tehlike arzeden kısımların ahşapla takviyesi.

Geçidin tonozlu kısımlarının üzerindeki kâgir aksam söküldükten sonra mevcut tonozlarla yanlarına ilâve edilen ve yeni yapılacak orta tonozun üzerlerine içerde kalmak şartıyla betonarme bir gömlek yapılması (Bu gömlek üstten gelecek ağırlıkları mesnetlere intikal ettirecektir).

Arka cephede mevcut bir kolon üzerinde bulunan kırık konsol taşı usulünce numaralanıp aşağıya alındıktan sonra kolon şakülen lâmalarla ve ufki olarak da demir bileziklerle takviye edilecektir. Üzerinde bulunan orijinal sütun başlığı da beyaz çimento ile tamir ve ikmal edildikten sonra yerine vazedilecektir.

Cephe kemerlerinin arasındaki düz kesme taşlar numaralanarak aşağıya indirilmesi ve orta kemer tonozunun inşasından sonra yerlerine vaz'ı ve eksiklerin benzeri şekilde ikmal.

Numaralanarak cephelere ait olan orijinal parçaların kırıkların birleştirilmiş ve takviye edilmiş olmak şartıyla tekrar yerlerine vaz'ı. Eksik, aksamının tonozların özengi taşlarında kabul edilmiş olduğu veçhile tezyinatının ince aksamının ileride ve yerinde işlenebilecek şekilde profil ve silmeleri yapılarak yerlerine vaz'ı.

Ön ve arka cephelerine ait yeni sütun başlıkları da orijinal örneğe uyularak aynı cins taştan yapılip yerlerine vaz edilecektir.

Tonozlar arasında husule gelen müselseli kısımlar içinde husule gelecek boşluklarla diğer parçalar arasında kalacak olan boşlukların kâgir malzeme ile doldurulması ve takviyesi ve bu saha üstünün de tecrit edilmesi ve bu ameliyenin ikmalinden sonra üst kısma ait bu gün yerinde bulunan parçaların eski yerlerine konulması.

Onarım sırasında bu düşüncelerimiz dışında kalmış olan ve zaruri görülen başka tedbirlerin kontrol tarafından mahallen tesbit edilip icra edilmesi.

Geçitin iki yanını teşkil eden kale burçlarının yüz ve iç kısımlarının esere zarar vermeyecek şekilde tamirleri, muhtes kısımların kaldırılması ve doğu-güney cihetindeki burcun içten, üst kısmına ulaşacak şekilde tanzimi ve bu suretle eserin bu kısmının bakımının temini.

3 — *Etrafın Tanzimi*: Hadriyanüs (Üç kapılar) abidesi etrafında bulunan sahanın kadim şehir müdafaasıyla alakalı par-

çalarını da gösterecek şekilde tertip, tanzim ve parklandırılması. Sahada muhtes ve çirkinlik veren bina ve tesislerin kaldırılması icabetmektedir.

17 Şubat 1958

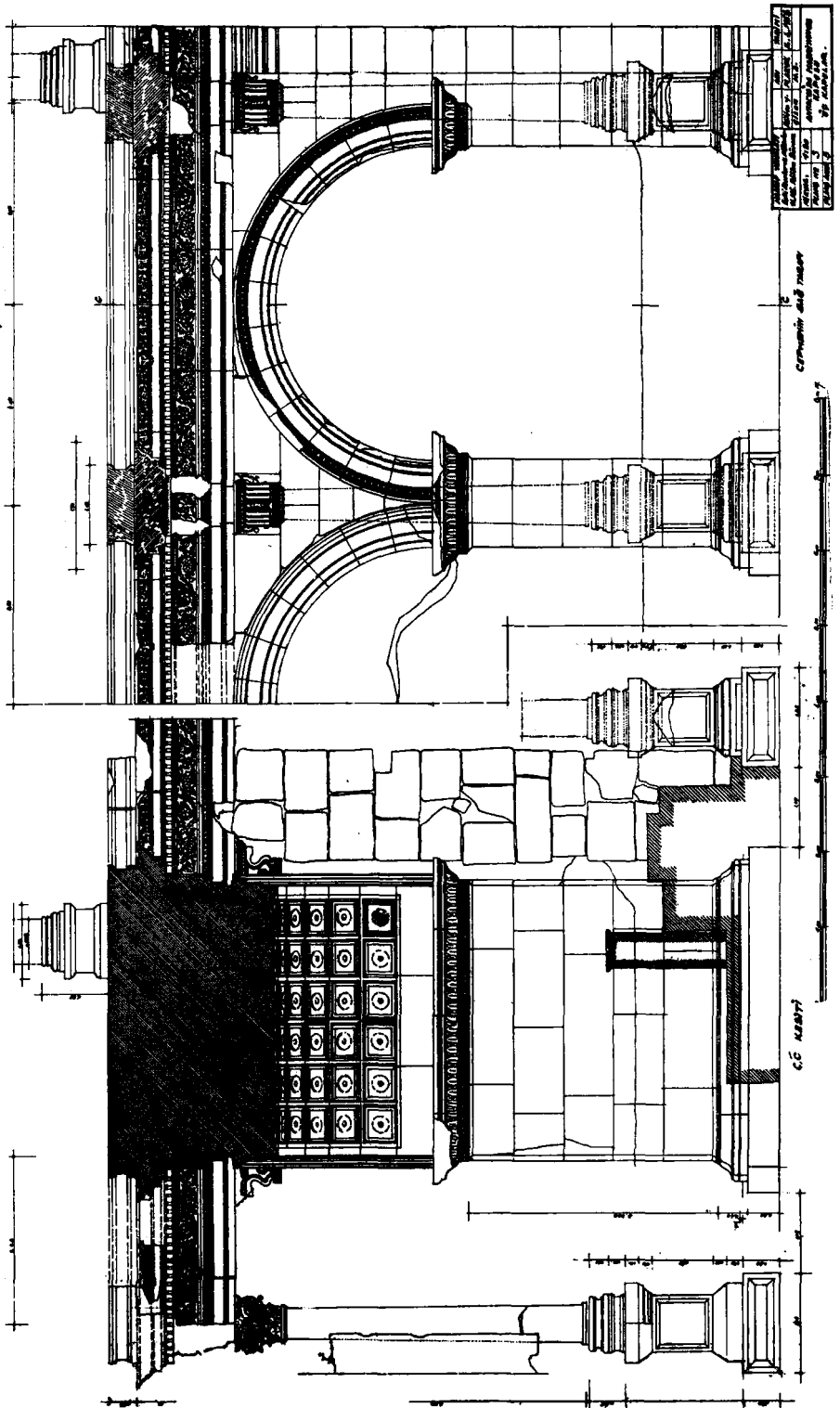
Arkeolog
Mahmut Akok

Yüksek Mimar
Mustafa Ayaşlıoğlu

Müze Müdürü
İsmet Ebcioğlu

Mkyaas, 1:20

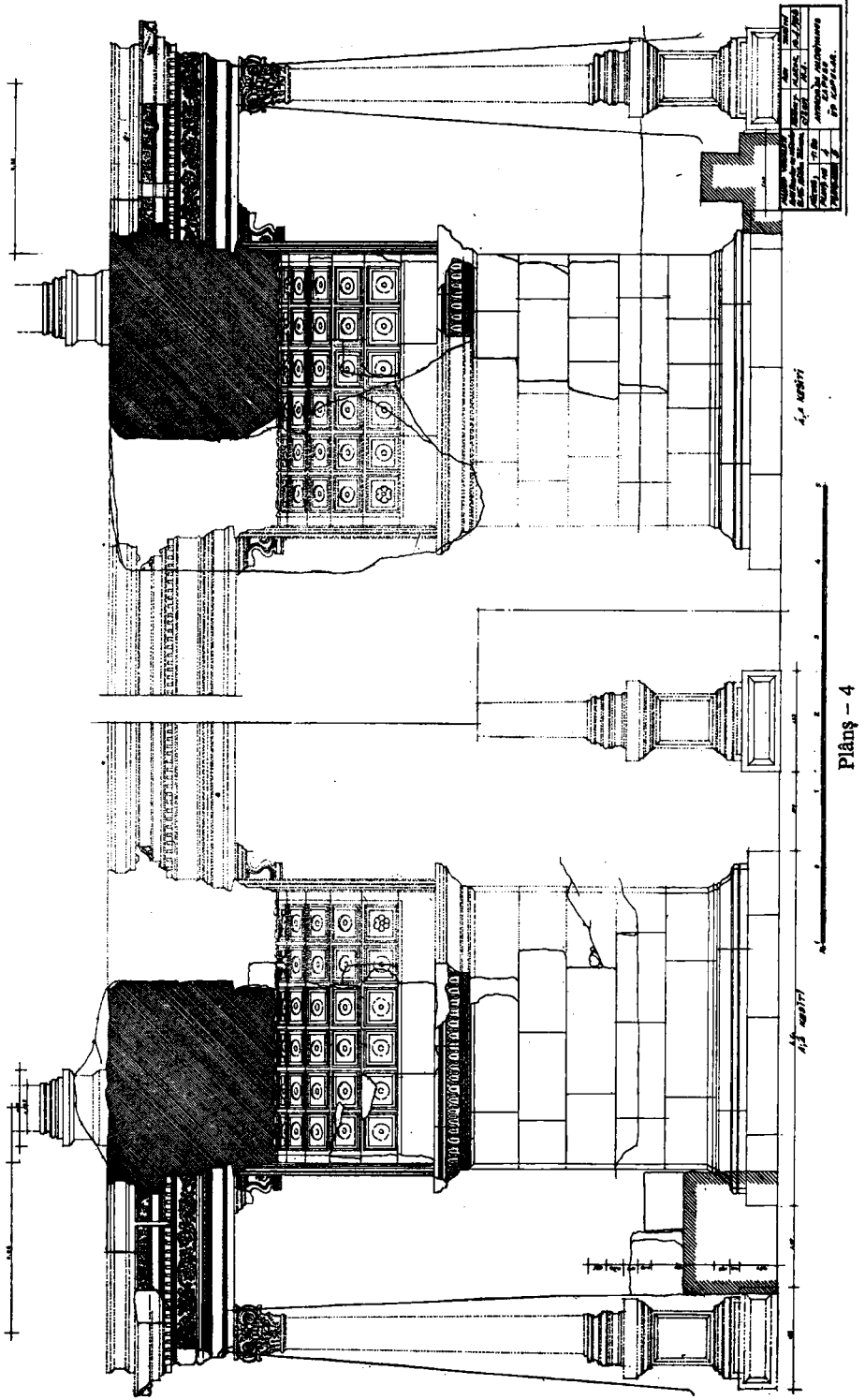
Antalya'da Hadrıyanus Kapusu 'Uçkapular, Rabiresi



Planş - 3

Mektep, 1:50

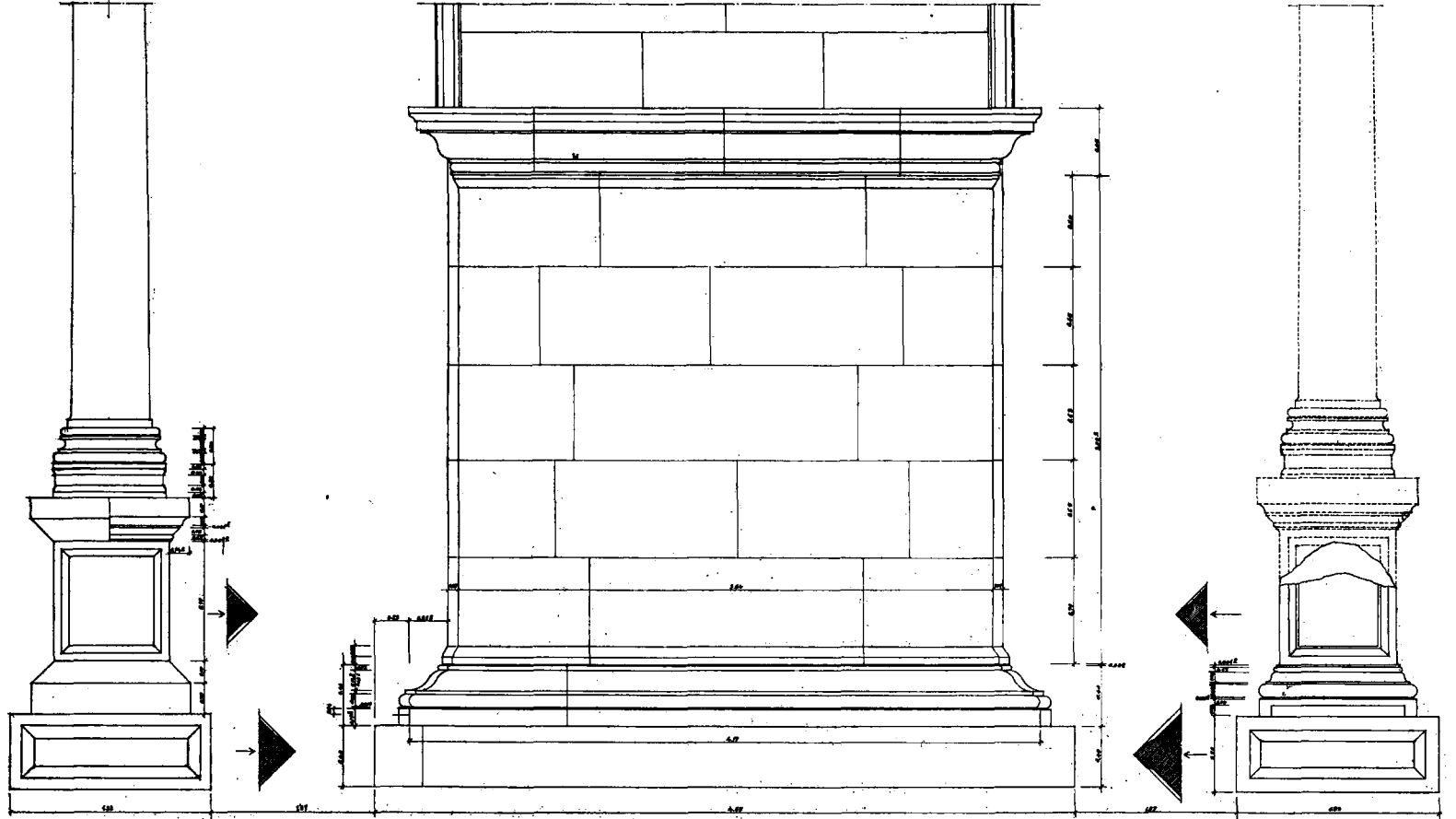
Analyzida Hacıyevnis Kapusu "Uşakpular, Râbresi



Planş - 4

Antalya'da Hadriyanus Kapısı (Üç kapılar) Rölövesi

Sağ geçitli tonos ayacı ve kolonların alt kısımları Mik: 1/10

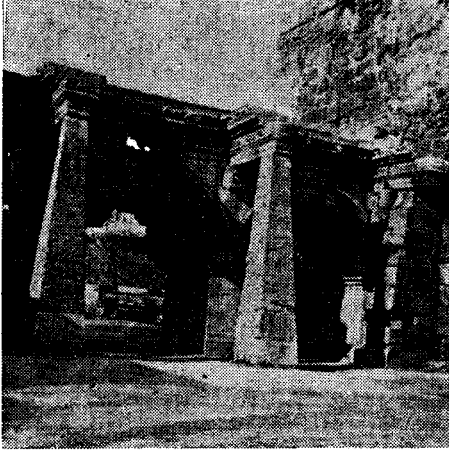


C-C' Düğü

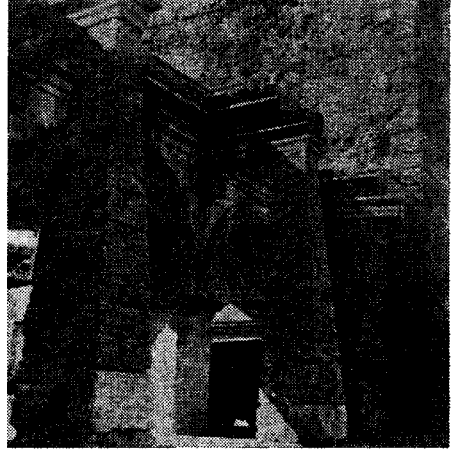
0 0.50 1.00 1.50 2.00 2.50 3.00

ŞİŞE	ŞİŞE	ŞİŞE	ŞİŞE
ŞİŞE	ŞİŞE	ŞİŞE	ŞİŞE
ŞİŞE	ŞİŞE	ŞİŞE	ŞİŞE
ŞİŞE	ŞİŞE	ŞİŞE	ŞİŞE

Plâns - 5



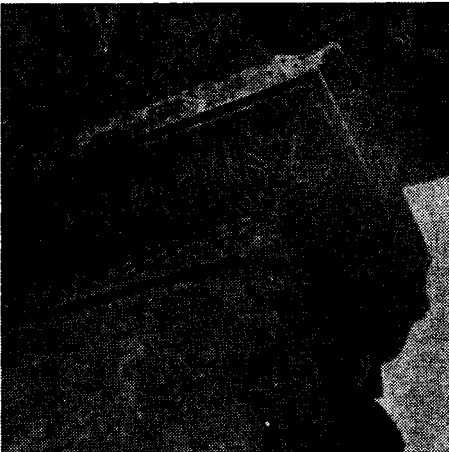
Res. 1 — Antalya - Hadriyan kapısının
(üçkapılar) önden görünüşü.



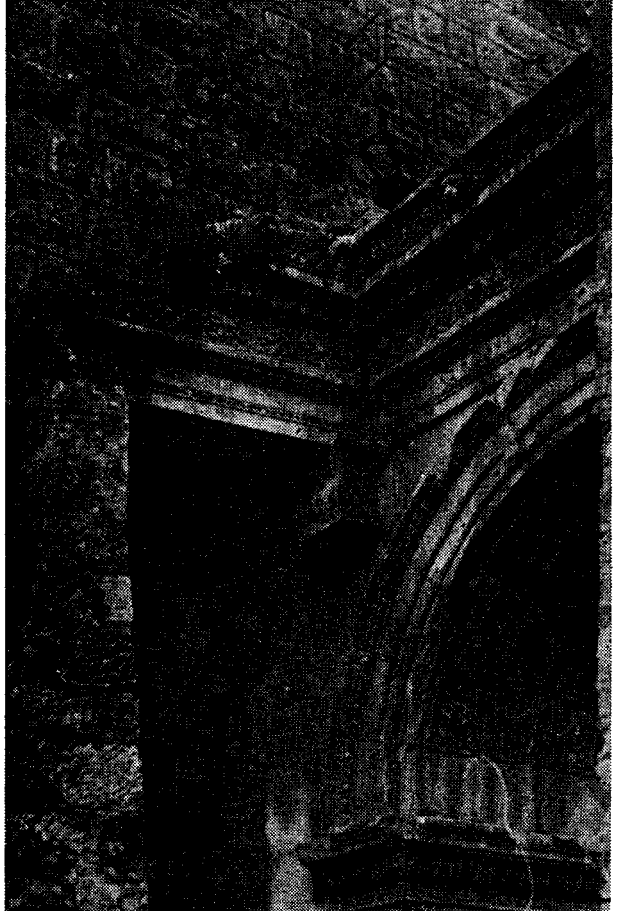
Res. 2 — Antalya - Hadriyan kapısının
önyüzü (sağ yönü).



Res. 3 — Antalya - Hadriyan kapısının
önyüzü (sol yönü).



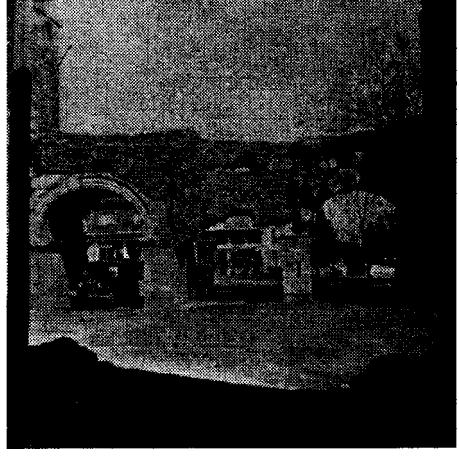
Res. 5 — Antalya - Hadriyan kapısı geçit
ayaklarından birinin tonoz yastığı.



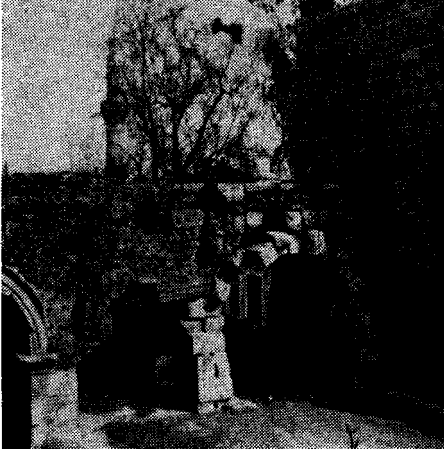
Res. 4 — Antalya - Hadriyan kapısının önyüzünden
kemer, konsol furuşu ve eğreti ayağı (sol yöndeki).



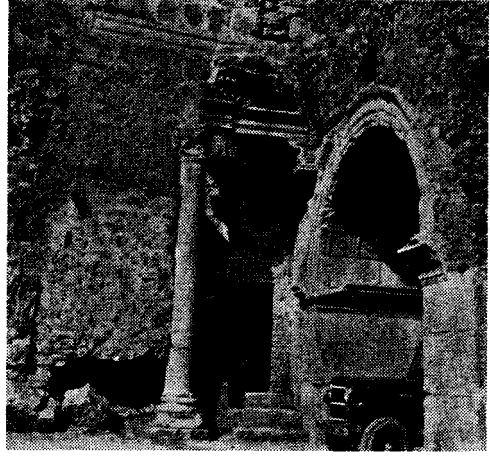
Res. 6 — Antalya - Hadriyan kapısının geçit Tonozlarından birinin (kasetası) iç kısmı.



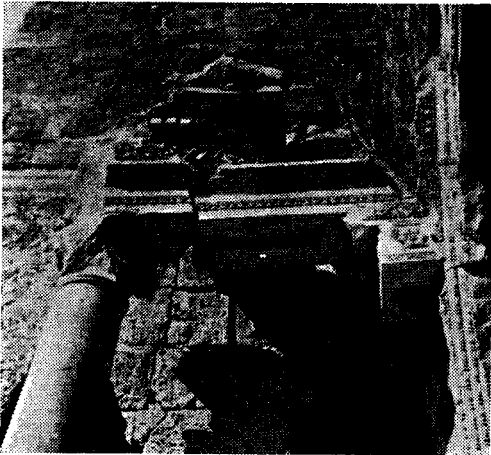
Res. 7 — Antalya - Hadriyan geçitinin iç yüzü.



Res. 8 — Antalya - Hadriyan geçitinin iç yüzü.



Res. 9 — Antalya - Hadriyan geçitinin iç kısmında bulunan bir tonoz, konsol ve mermer kolon takımı.



Res. 10 — Antalya - Hadriyan Şeref geçitinin iç kısmında bulunan Konsol, Furuş, Kolon ve boşluk.



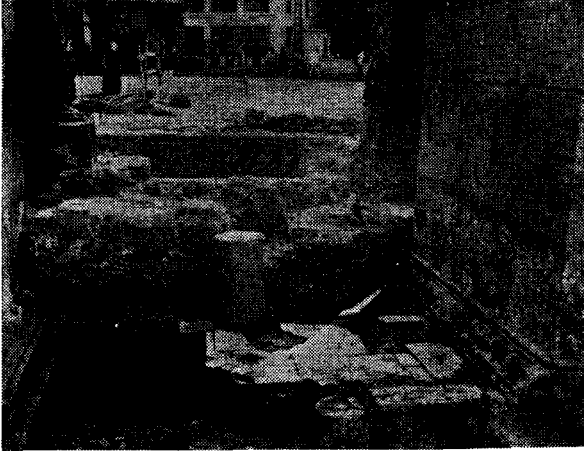
Res. 11 — Antalya - Hadriyan kapı ön kısmından sağ köşede bulunması gerekli kolonun kaidesi (Postamente)



Res. 12 — Antalya - Hadriyan kapısının geçitlerinin orijinal taban döşemesi ve ön kısmı örten duvar parçası.



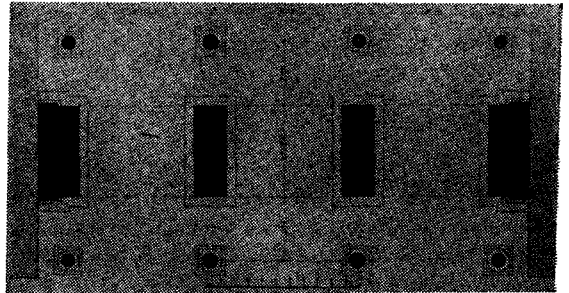
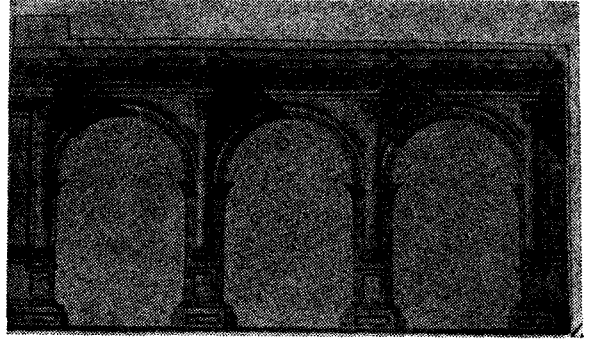
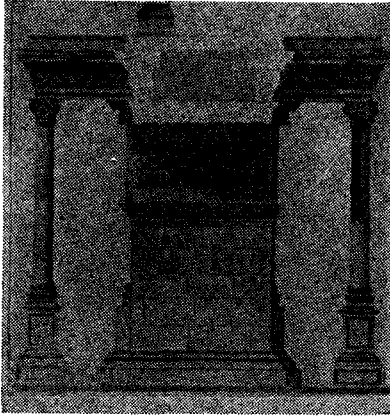
Res. 13 — Antalya - Hadriyan kapısının orta geçidi orijinal taban döşemesinde araba tekerlekleri izleri kenarda ön kısmı kapatan Bizans çağı duvarı.



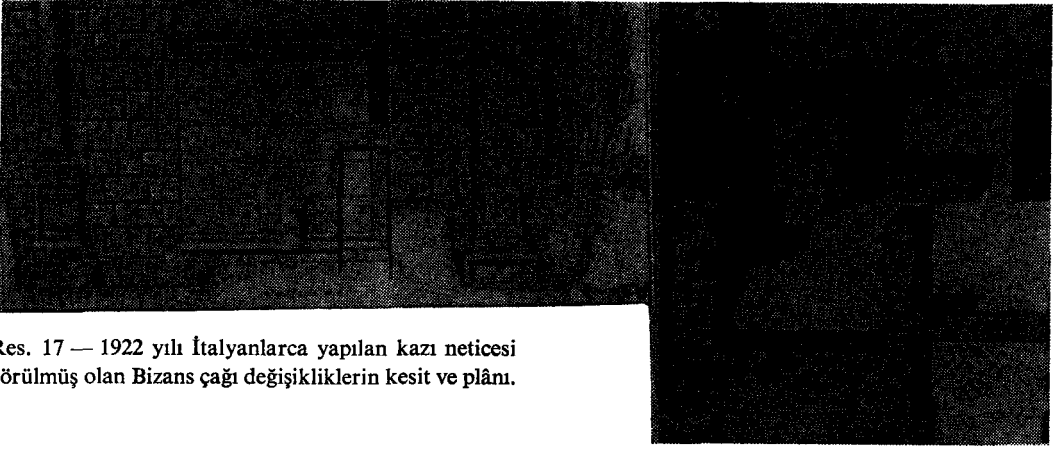
Res. 14 — Antalya - Hadriyan kapı sağ yön geçiti taban üzerinde görülen Bizans çağı mukaddes köşesi ve ona ait döşemeler.



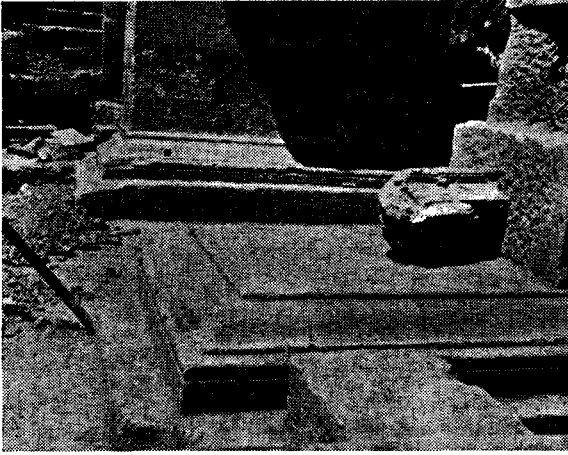
Res. 15 — Antalya - Hadriyan kapısı sağ geçit içinde bulunan Bizans çağı kutsal yerin tabanı.



Res. 16 — 1922 yılında İtalyanlarca tesbit edilen Hadriyan Şeref Takımının kesit, yüz ve plânı.



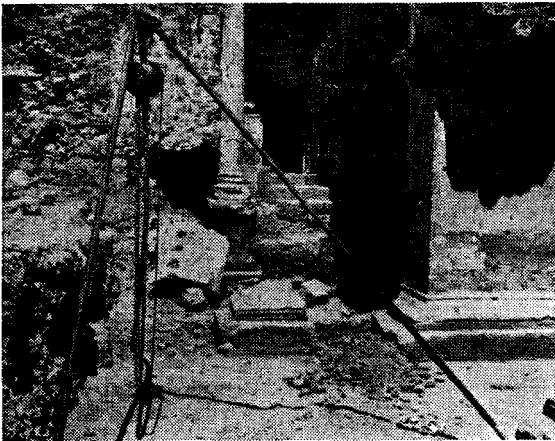
Res. 17 — 1922 yılı İtalyanlarca yapılan kazı neticesi görülmüş olan Bizans çağı değişikliklerin kesit ve plânı.



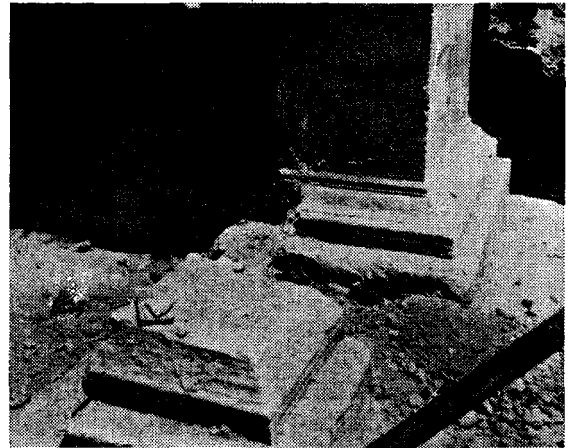
Res. 18 — Antalya - Hadriyan kapısı iç kısmın kazı sonucu görülen tonoz pabuç ve yastıkları.



Res. 19 — Antalya - Hadriyan kapısı iç kısmında kazı sonucu ortaya çıkarılan tonozların, ayak, pabuç ve yastıkları.



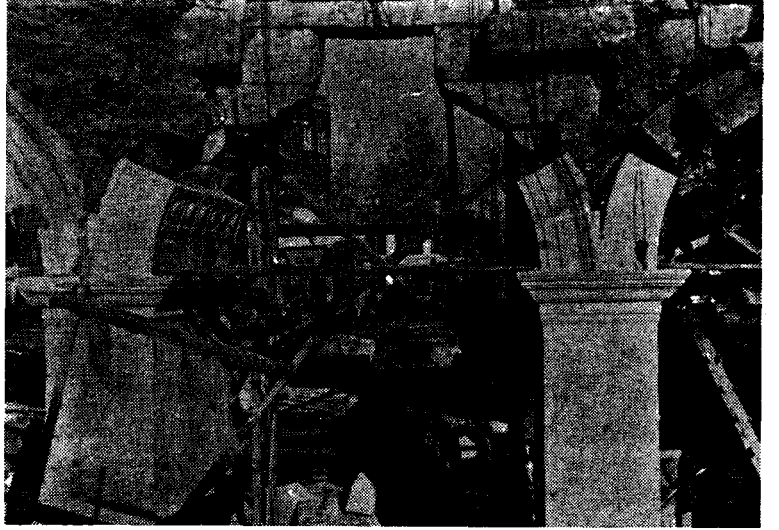
Res. 20 — Antalya - Hadriyan kapısı iç kısım sol yön kolon kaide, postament ve yastığın bulunuş durumu.



Res. 21 — Antalya - Hadriyan kapısı iç kısmındaki kolonlardan birinin postament parçasının bulunuşu.



Res. 22 — Antalya - Hadriyan kapı iç kısmın kazıda bulunan mezar anıtı yapısının bir köşesi.



Res. 23 — Antalya - Hadriyan kapısı Restorasyon çalışmaları.



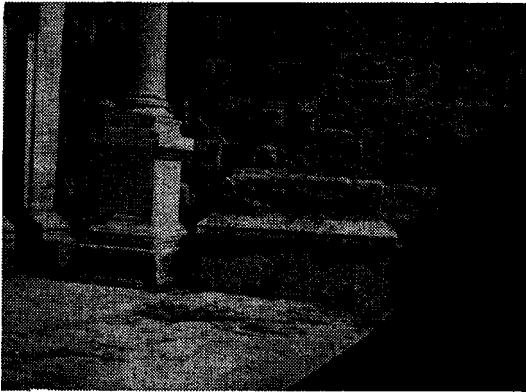
Res. 24 — Antalya - Hadriyan kapısının Restorasyon çalışmaları.

Res. 25 — Hadriyan kapısında Bitirilen restorasyon
(içten sağ yön)



Res. 26 — Hadriyan kapısında bitirilen restorasyon
(içten sağ yön)

Res. 27 — Hadriyan kapısında yapılan restorasyon
içten sol yönünün görünüşü.



Res. 28 — Antalya - Hadriyan kapısında yapılan
ve sağ yön köşede raslanılan eski mezar
restorasyon anıtı kalıntısı.