

VAN KALESİ KAZISI 1974 ÇALIŞMALARI

AFİF ERZEN

Yukarıda zikredilen kurumlar adına başkanlığım altında aynı ekiplerle yürütülen Van Kalesi kazıları Ağustos ortasından Eylül başına kadar devam etmiştir. Van Kalesinde 1974 kazı döneminde aşağıda gösterilen yerlerde kazı ve sondajlar yapılmıştır.

I. *Madır Burç* : Geçen kazı sezonunda muhtelif kesimlerinde kazı ve araştırmalar yaptığımız bu mimarî komplekste çalışmalara devam edilmiştir. Bu seneki araştırmalarımızın ağırlık noktasını, "Madır Burç"un doğu duvarına bitişik olarak inşâ edilmiş olan ikinci yapı kompleksindeki kazı ve temel sondajları teşkil etmiştir (Res. 4). Yapılan sondajlarla, doğu duvarına ait taş temellerin ova seviyesinde nihayetlendiği anlaşılmış, ancak kuzey kesimindeki tabii su kaynağı, drenaj yapmamıza rağmen çalışmalarımızı engellemiştir. Bu arada, "Madır Burç"un ve bu ek yapı kompleksinin tüm plân ve röleve çalışmaları tamamlanmıştır.

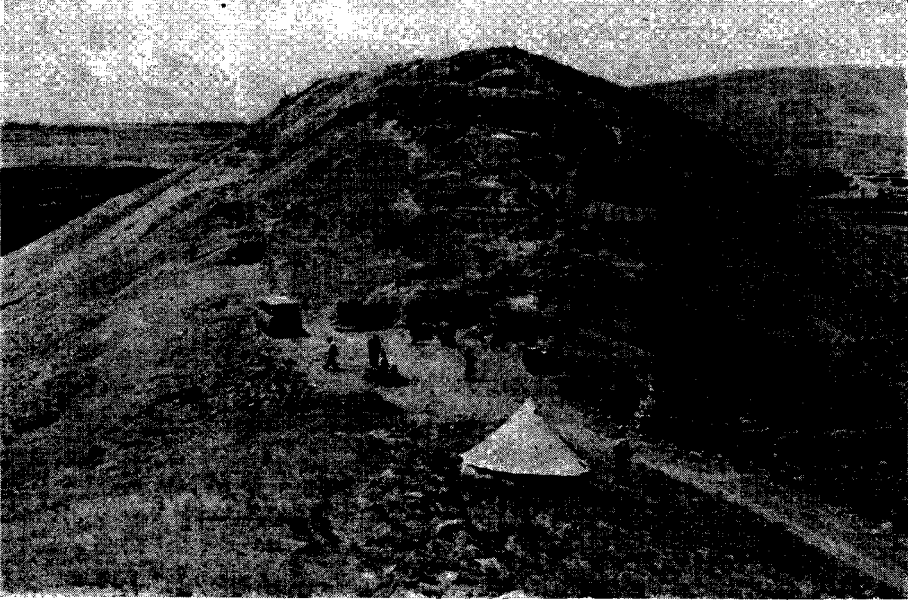
II. *Akropolde yapılan araştırmalar* : Urartu devletinin başkenti olan Tuşpa'nın arkeolojik bakımdan stratigrafisini tesbit etmek gayesi ile "Van Kalesi'nin sitadel kesiminde bazı sondaj çalışmaları yapılmıştır. Bu alan kalenin en yüksek kesimidir. Kuzeyi, Urartu devrine ait yüksek bir sur trasesi üzerine inşâ edilmiş Ortaçağ ve Osmanlı tahkimatı ile sınırlanmıştır. Güney kısmını ise, tabii bir şekilde yükselen "Van Kayalığı"nın derin uçurumu yamacında yer alan Urartu duvarları sınırlamaktadır. Sitadale giriş batıdandır. Urartu devrine ait bu giriş esas plânını muhafaza etmiş, ancak çeşitli devirlerde tâdilât görmüştür. Rampalı bir yol ile çıkılan giriş kesiminden, araştırma yaptığımız alana varılmaktadır.

a) (I) *no'lu sondaj* : 4.00 m. X 4.00 m. ebadında olup, 5.00 m. derinliğe kadar inilmiştir (Res. 5). Bu tranşede özetle şu tabakalar tesbit edilmiştir. Satıhtan itibaren 2.50 m. derinliğe kadar, "Geç Osmanlı", "Selçuk" ve diğer "Orta Çağ" devirlerine ait tabakalar içinde, bu devirleri belgeleyen muhtelif küçük buluntular ve mimarî kalıntılar gün ışığına çıkarılmıştır. 2.50 m.'nin altında ise, Urartu devrine ait "kyklopik" bir duvar bakiyesi tesbit edilmiştir ki bu seviyeden itibaren tipik Urartu kerpiç blokajı devam etmektedir. Bu blokaj 5.00 m. derinliğe kadar takip edilmiştir. Ele geçirilen "polikrom" ve "monokrom" Urartu keramik parçaları dikkat çekicidir

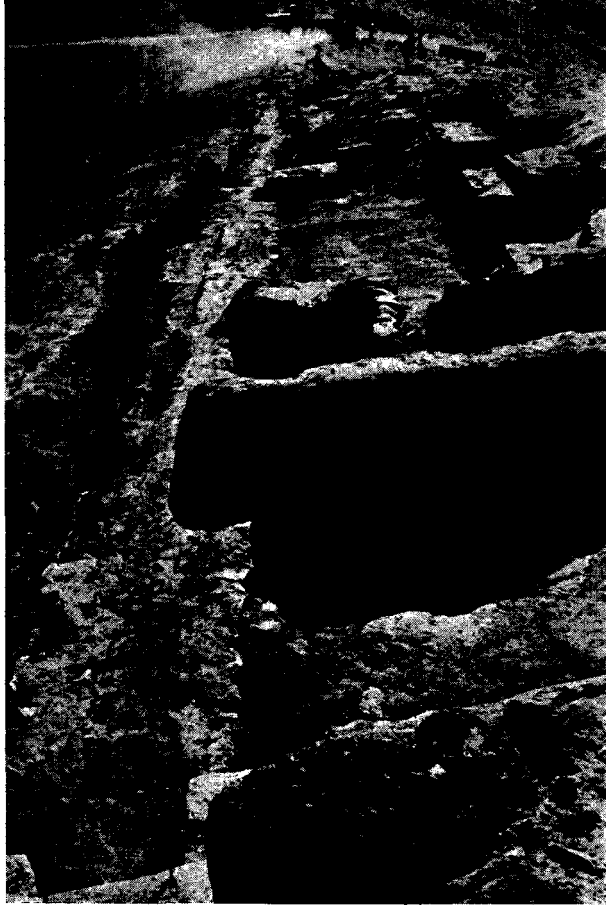
b) (II) *no'lu sondaj* : 2.00 m. X 4.00 m. ebadında olup, 2.90 m. derinlikte ana kaya ile nihayetlenmiştir. (I) no'lu tranşede olduğu gibi, tabakalar aynı sırayı tâkip etmektedir.

Bu sondajlarda tesbit edilen tabakalar genel görünümüne göre, Urartu seviyesine kadar, tipik Osmanlı, Selçuk ve diğer Orta Çağ kültürleri için homojen birer tabakayı temsil etmeyip, zaman zaman devşirme malzeme ile yapılan dolgu sistemini ve mimarî tâdilâtları yansıtmaktadır. Fakat bu arada şunu da belirtmek gerekir ki, ele geçirilen küçük buluntular arasında, adeta bir kolleksiyon niteliğini taşıyan tipik Osmanlı lüleleri, Osmanlı ve Selçuk devirlerine ait çini parçaları, keramikler sanat tarihimiz bakımından çok değerli buluntular olarak dikkatimizi çekmiştir (Res. 6-10).

Urartu tabakası ise, tam bir kültür katı olmaktan ziyade, tipik bir Urartu dolgu sistemini göstermektedir.



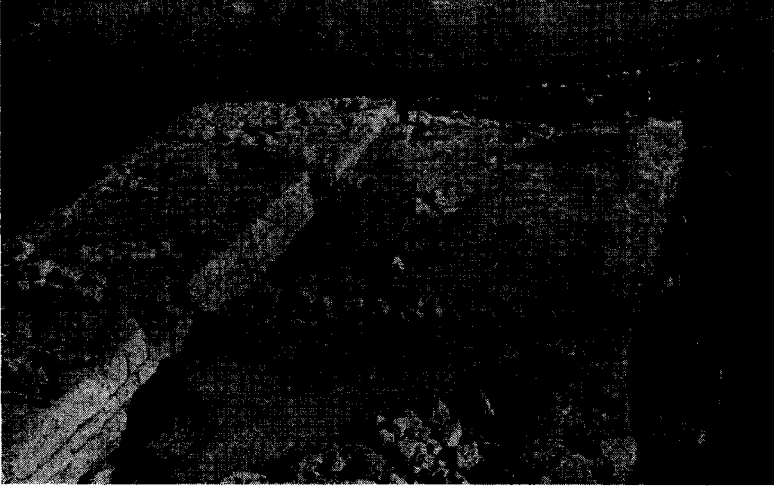
Res. 1 — Çavuştepe “Uç kale” ile “Çifte Rampalar” arasındaki iskân alanı
“İstinatlı Yollar” (Doğudan).



Res. 2 — “Uç kale” önündeki ikinci ve üçüncü iskân
evlerine ait yapı kalıntıları (batıdan).



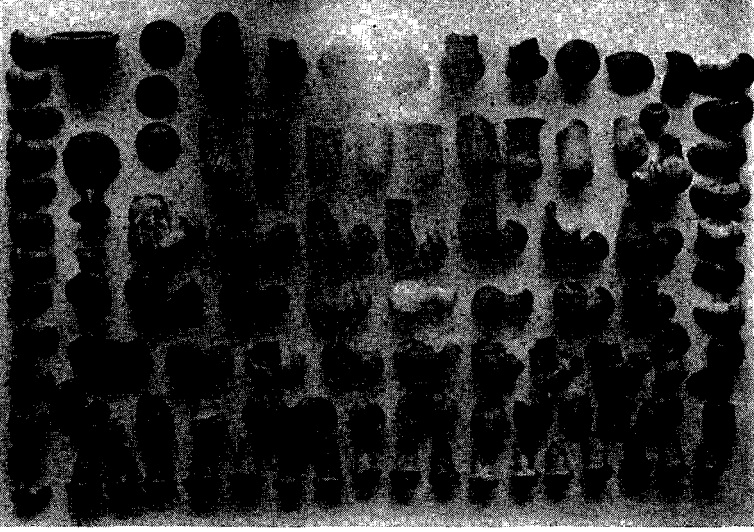
Res. 3 — “Pithoslu Mekân” (kuzeyden).



Res. 4 — “Madır burç”
genel görünüş (güneyden)

Res. 5 — Van kalesi, I No’lu
sondaj alanından genel
görünüş.

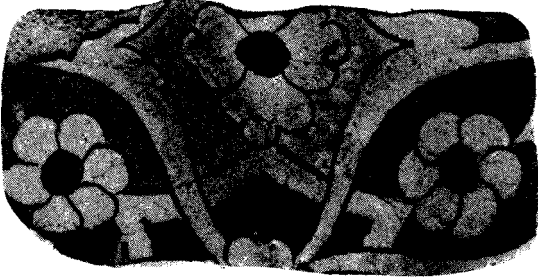




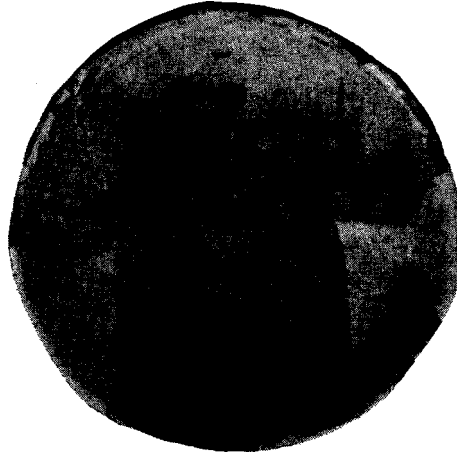
Res. 6 — Van kalesi I ve II No'lu sondajlardan: Osmanlı lüleleri.



Res. 7 — Van kalesi I ve II No'lu sondajdan: Osmanlı-Selçuk buluntuları.



Res. 8 — Van kalesi II no'lu sondajdan: Osmanlı devri (16yy-17yy. 1. çeyreği). çinisi



Res. 9 — Van kalesi II no'lu sondajdan: "Samanî" sonrası? bir kâse.



Res. 10 — Van kalesi I no'lu sondajdan: Mavi sırlı testi parçası (13. yy.).