

ŞUHUT KASABASINDA BULUNAN LÂHİT

İstanbul Asarîatika Müzeler U. Müdürü

A. Aziz

1930 senesi mayıs nihayetinde Maarif Vekâletinden aldığım telgraf-namede: Karahisar'ın Şuhut kasabasında bulunan lahidin hasara uğratılmadan Ankara'ya nakli emir olunuyordu.

Şuhut, Afyon Krahisar'ın 32 kilometre cenubunda oldukça büyük bir nahiye merkezidir. Vilâyet merkezine güzel bir şose ile bağlı olduğu için münakalâtı otobüsler temin ederler. Yol, Afyon Karahisar'dan birkaç kilometre sonra mütemadiyen dikleşir. Kâh uzun sürmiyen vadilerin arasından kâh tepelerden geçilir. Hâkim noktadan Afyon ovasının seyrü temaşasına doyum olmaz. Manzara hakikaten çok lâtiftir. Arazinin muntazam surette işlenmiş olması kalbe inşirah verir. Tarlalarda beyaz, mor, kırmızı açmış haşhaşlar nazarı okşar.... Afyon zaten bu havalinin başlıca mezruatındandır.

Şuhudun evleri umumiyetle ahşaptır. İçlerinde muntazam ve büyük olanları da vardır; kısmı azamının üstü topraktır. Sokakları geniş ve kaldırım döşeli olup vâsi çarşısı ve bu miyanda adedi hadden fazla kahvehanesi vardır. Mektep binası eskidir. İnce uzun minareleri, ağacı az olan kasabayı süsler. Minarelerin külâhlarına yakın kısımlarında lüküs lâmbaları takılıdır. Bu lâmbalar, geceleri bütün kasabayı mebzul surette aydınlatır. Belediyesi oldukça faaldir. Havası, suyu lâtif ve bu itibarla ahali tam-müsihha, çok güler yüzlü ve çok misafirpervev kimselerdir. Haftada bir gün kurulan pazarda alış veriş oldukça hararetlidir. Bütün kasaba ve civar köyler halkı, her nevi ihtiyaçlarını pazar günleri temin ederler. Velhasıl Şuhut, pazar kurulduğu günler pek faal bir manzara arzeder.

Şuhut temamilen eski Sinada şehri üzerine kurulmuş yeni bir kasabadır. Tebeddülâtı araziye burada eski bir şehir mevcut olduğunu tamamilen gizlemiştir. O halde ki arazi ve tarlaların yüzünde yontulmuş veya işlenmiş taş hemen yok gibidir. Ara sıra tesadüfen bulunan eserler, dört beş metre derinlikten çıkmaktadır. Bu gibi tezahurat olmasa eski coğrafyacıların tarif ettikleri bu yerde kadim mamurelerin mevcudiyetine kail olmak çok güçtür.

Şarl Teksiye'nin Sinada mevkiine dair olan tarifatını dinliyelim:

«Sinada şehri orta Frikyanın merkezi idi. Dairei hakimiyetinde (Dosimya), (Budos), (Anabora) ve (Ömeni) gibi birtakım küçük şehirleri birleştirilmişti. Sinada'nın banisi, Truva muharebesinden sonra Fric-

ya'ya gelerek yerleşen ve bilâhare yanına Makedonya'dan müteaddit muhacirin kolları çağırıp getiren (Akamas) isminde biri olarak tanınmıştır. Bu şehir evvelâ istimar takımlarının heyeti mecmuası manasını tazammun eden Sinada tesmiye olunmuştur. Strabonda bu şehrin mevkii coğrafyasını tayin için Sinada küçük şehri, on bir kilometre ve zeytin ağaçları dikilmiş [1] bir ovanın nihayetindedir.»

Sinada, civarında mermer ocaklarile iştihar etmiş bir yerdir. Buranın mermerleri Fricya mermerleri namile maruf olup süs ve zenginliğin bir alâmeti olarak tavsif edilirdi. Asıl ocaklar Afyon Karahisar'a yakın bir mevkide eski ismi (Dokimion) olan İzce Karahisar mevkiinde bulunur. Hâk ve tıraşa karşı sert olmadığı gibi billûratı ince pembetrak ve mor renklere serpmeye lekeleri bulunması Romalıların indinde Sinada memelerine karşı pek fazla rağbet uyandırmıştı. Roma'da yapılan muazzam binalara buradan çok miktarda mermer celp edilmiştir. Bidayette orta büyüklükte mermer çıkarılırken sonraları yekpare sütunlarda almağa başlamışlardır. Böyle cesim ve ağırlıkları tonlara varan mermer tabakalarının Fricya içinden denize kadar sürüklenmesi gibi zorluklara katlanılması Sinada mermerlerine olan rağbetin derecesini gösterir. Bu rağbet ve ocakların işletilmesi Bizans İmparatorluğu zamanında da devam etmiştir.

Şuhut kasabası ahalisinden Hacı Mahmut Ağa isminde bir köylü, kasabanın hemen on dakika cenubunda Mahmut köyü yolu üzerindeki muatasarrıf olduğu tarlada kirizme yaparken lâhide tesadüf etmiş ve bu buluştan lâzım gelen makamı haberdar etmiş ise de lâhidin gayet büyük ve ağır olması ve o vakit araya umumî harbin de girmesi eserin İstanbul'a nakline imkân bırakmamış ve nihayet üzeri örtülerek mahallinde bırakılmıştı.

1930 senesi baharında o havalide arkeolojik tetkikatta bulunan Amerikalı Mr. Backler ve Kalder nam zatlar, köylülerle temasa gelerek kasaba yakınında bulunan lâhidin yerini öğrenmiş ve amele tedarikile etrafını açmış, fotoğrafı ve ölçülerini almış bu esnada Maarif Vekâletini haberdar etmekle beraber cevabın geciktiğini görünce herhangi bir hasar ve tahribe uğramasına meydan kalmamış olmak için eseri yeniden örtmüşler ve oradan ayrılmışlardır.

Afyon'a muvasalatım gecesi Mr. Kalder ile istasyonda tesadüfen buluştum. Mumaileyh, Mr. Backler'in [2] Sart'ta bulunan Lidya yazıları

[1] Strabonun tavsif ettiği ovada bugün zeytin ağacı değil, başka bir nevi ağaç ta pek enderdir. Ehalî mahalliyede kökleşmiş kanaat bu havalide zeytin ağacı yetişmez mekzindedir. Tecrübe edip etmediklerini eşraftan sordum. Fakat, tatminkâr bir cevap alamadım. Halbuki zeytin olmaması mahalli sekeneyi haşhaş yağtı yemeğe mecbur kılmıştır. Bu yağın ekli, alışmynalar için hint yağından daha ağırdır.

[2] Mr. Baekler Oksford Darülfünunu Müderrislerindedir. Sartta bulunan Lidya yazılarını hal ve kıraat hususundaki ciddi mesaisile ve bunlara ait mühim telifatı ile tanınmış bir zattır. Makalenin yazıldığı sırada eski Pisidya ve Fricya havalisinde tetkikat makadile memleketimizde bulunmaktadır.

hakkında tetkikatta bulunmak ve aynı zamanda benimle görüşmek üzere iki gün evvel İzmir'e gittiğini, Şuhut'taki lâhidin büyüklüğü ve ağırlığı ve aynı zamanda buralarda onu taşıyacak vasıta bulunmadığı dolayısıyla nakline imkân hâsıl olacağını tahmin etmediğini söyledi.

Cesim ve sikletleri tonlara varan eserlerin müzelere nakillerinin gerçi büyük külfetler ihtiyarına vabeste olduğunu bilmekle beraber ağırlıkları dolayısıyla yerlerinde de bırakılmış olduklarını hiç hatırlamam. Ertesi gün Şuhut'a giderek lâhidi yeniden meydana çıkardım. Ledelmeseha beş altı ton sikletinde olduğu anlaşıldı [1].

Yol üzerindeki köprüleri de birer birer tetkik etmek lâzımgeliyordu. Bu da avdette yapıldı. Bu cihetler anlaşıldıktan sonra da menfi netice ile karşılandı. Bir gün sonra eski dostum Mr. Backler'den İzmirden bir mektup aldım. Burada benim lâhidi nakil için Afyon'a gittiğimi öğrendiğini fakat lâhidin yollarda bir kazaya uğramak ihtimaline mebni yerinde bırakılmasını doğru olacağı kanaatinde bulunduğunu ve hatta kasaba içinde bir cami önünde su hazinesi olarak kullanılan kapağın da bu lâhit teknesine ait bulunması fikrinde olduğunu yazıyordu. Nakil müşkülâtını tasdik etmekle beraber böyle çok musanna ve çok mühim bir eserin toprak altında bırakılmasına da kail olamazdım. Kolordu vesaitinden istifade etmek için Kumandan Devriş Paşaya [2] müracaat ettim. Lâhidin evsaf ve sikleti hakkında izahat verdim. Derhal hüsnü kabul ve muvafakat gösterdi ve cerrieskal ve saire gibi lâzımgelen vesaiti ve büyük bir nakliye kamyonunu başta istihkâm zabitlerinden Hikmet Bey namında bir zabıt ile Şuhut'a gönderdi. O vakit Afyon Valisi olan Fahreddin Beyefendi de iki küçük köprünün hemen tamir ve takviyesini sermühendislerine emir buyurdular. Biz Şuhut'ta altı metre derinlikteki lahdi çıkarırken gece ve gündüz çalışılarak köprüler de tahkim olundu. Bir hafta sonra eser birer gün fasıla ile kapağıle beraber Afyon istasyonuna ve oradan da Ankara'ya naklolunarak Ogüst mabedinin önündeki bahçeye kondu.

Eserin Ankara'ya nakli imkânını bahşeden müşarünileyh Devriş Paşa merhumun gerek Kolorduca refakatime verilen Mülâzim Hikmet Beyin lâhidin topraktan çıkarılması ve bilâhasar istasyona nakli hususundaki mesbuk yardımlarını ve gerek bu telâşlı işlerimde bana büyük muavenetler ibraz eden Fahreddin ve Maarif Müdürü Denizli'li Talât Beyfendilerin namlarını hürmetle anmağı bir kadirşinaslık addederim.

Lâhidin evsafı:

Bu lâhit 33 sene evvel Konya Ereğlisi civarında eski adı (Sidamara) tesmiye olunan Anbar-arası namındaki köyden İstanbul'a naklolunan ve

[1] Afyon istasyonundaki kantarda tartı neticesinde lâhit teknesinin 6 ve kapağının da 2 ton olduğu tahakkuk etmiştir.

[2] Müşarünileyh 17/1/1932 de irtihal etmiştir.

bugün müzenin üç numaralı salonunda teşhir olunan muazzam lâhidin [1] az bir farkla küçük bir nümunesidir. İstanbul müzesinin bu salonunda Sart ile Silefke gibi muhtelif yerlerden gelme natamam ve restore edilmiş bir iki küçük lâhit daha mevcut bulunmaktadır. Badelmilât birinci asır sonlarından üçüncü asır ortasına kadar Anadolu'da taammüm eden bu sınıf lâhitlere İstanbul müzesindeki kıyasen (Sidamara lâhdi tipinde lâhitler) namı verilmektedir ki memleketimizde misillerine sıkça tesadüf edilir. Ezcümle İzmir, Konya ve Bursa müzelerinde tam ve kâmil olmayan nünuneleri meşhudumuz olmaktadır.

Bu tarz tasnideki lâhitler müstakil bir bid'at teşkil etmeyip muasır abidelerin heyeti mecmuasından bazı farklarla ayrılırlar ki sütunlu lâhitlerin hususî birer tipidirler. Üzerlerindeki tezyinata dikkat edilecek olursa gerçi bunda da görülmemiş hiçbir motif yoktur. Bu itibarladır ki bu devre ait bütün İmparatorluk heykeltıraşisinin Hellenik ve Hellenistik devirlerin bid'atleriyle yaşamış olduğunu bir kere daha tasdik etmiş oluruz. Şu halde bu sınıf lâhitleri diğer çeşitlerden ayıran vasfın başlıcası kapağının üzerinde cenaze yatağı taşımında görülür. Vakıa cenaze yatağı Yunan medfenlerinde pek erken görünüyor da Etruya'da ayrı yatmış şekiller tipi an'anevidir.

Bu tip abidelerin menşei hakkında iki nazariye mevcuttur ki biri İtalya'da ibda edilmiş, sonra Şarka naklinde o kadar muvaffakiyetle karşılaşmış ki bir nevi ricat hareketile tesiri, mahreci olan Roma atelyelerinde yeniden hiss olunmuştur. Diğer nazariyeyey göre de merkezi ibda ve imalâtı Antakye'dir. İstanbul, İzmir, Konya, ve hatta Bursa müzelerinde tam veya parçalar halinde benzerlerini gördüğümüz bu çeşit ve bu tarzdaki lâhitler Anadolu yarım adasında büyük bir rağbete mazhar olduğuna şehadet etmektedir.

Menşei hakkında ne kadar muhtelif nazariyeler serdedilmiş olur ise olsun bu tiplerin milâttan sonra üçüncü asra kadar küçük Asya'da pek ziyade taammüm etmiş ve adeta Anadolu'ya has bir üslûp halini almıştır. Buna bu yolda hüküm vermekte hata olmaz, kanaatindeyiz. Bu izahattan sonra lâhidin evsafını kısaca tarif edelim:

Mermeri beyaz fakat sutuhu hariciyesi sarımtırak bir renk bağlamış olan bu lâhidin bazı yerlerinde alaimi ihtirak müşahede olunduğu gibi küçük cephesinden üst kısmı kırık olan yüzündeki kabartmalardada kuvvetli bir su akıntısının yalama izleri seçiliyor. Mazrufu olan mozolenin yandığı ve eserin de bundan az çok müteessir olduğu ve bilâhare bir hayli zaman bir sel akıntısının önünde kalmış olduğu tahmin olunabilir. Bununla beraber insan eli ile yapılan tahribat ta oldukça vasidir. Birçok lâhitlerde

[1] Bu lâhit 1875 de seyyah Davis ve 1882 de Mr. Vilson ve Ramsey tarafından görülmüş ve sonraları toprakala örtülmesine binaen bir müddet kapalı kalmış ve 1889 senesinde yeniden bir köylü tarafından meydana çıkarılması üzerine tetkik için mahalline giden Müzeler Müdürü Umumisi merhum Hamdi Bey İstanbul'a avdetle tahsiast istihsal ederek ovakit muavini olan biraderi Halil Ethem Beyi lâhidin müzeyeye nakline memur etmişti.

meşhudumuz olduğu gibi bu lâhitte muhteviyatı çalınmak için mezar soyucuları tarafından kırılmak bedbahtlığına uğramıştır. Bundan da anlaşılıyor ki bu lâhidin taşıdığı kapak muahhar zamanlarad teknesinin üstünden kaldırılmış ve nihayet bir caminin önünde tersine konarak su hazinesi makamında kullanılmakta bulunmuştur.

Lâhit orta dereceden biraz büyükçedir.

Eni 1,30 metre

Boyu 2,50 »

İrtifak 1,70 »

Tekne mustatil şekilde ve alt kenarları, üzerindeki heykelleri taşıyacak derecede öne çıkık olup tekne duvarının küçük ve büyük cephelerinde colonne torse tabir olunan burmalı sütunlara istinat eden mükellef birer fronton vardır. Kapak, bu tipteki lâhitlere mahsus yatak şeklinde olup üzerinde yarı yatmış müteveffa ile zevcesinin heykelleri tamamile (ağlebi ihtimal su hazinesi olduğu sıralarda) kırılmış ve uzun cephesine tesadüf eden bir kısım da tulânî bir şekilde yontulmuştur.

Büyük cephesinde: iki uçta müdevver frontonlu nişlerin içinde elerinde birer kargı tutan çıplak, yalnız boyunlarına kalmış denilen birer çevre koymuş ayakta duran iki dioscure, ortada müsellef frontonlu nişler içinde de yüzü sola müteveccih olmak üzere iskemleye oturmuş bir kadın ve bunun sağında biri kadın diğeri erkek ve sakallı olmak üzere sağda ayakta birer heykel vardır. Mukabil cephede iki uçta biri sağa diğeri sola müteveccih olmak üzere sandalyalara oturmuş heykellerden sağdaki bir filozof veya rhéteur'e benzeyişi olan mebzul saç ve sakallı bir şahıs vardır ki hiton üzerine genişçe bir tünik giymiş ve sol elinde yarı kıvrık bir rulo tutmakta ve sağ elile sakalını okşamaktadır. Kadın heykeli ise kısmı ülyası mailen kırılmıştır. Bu kısım ateş ve sudan fazlaca müteessir olmuş bulunuyor. Bunun da geniş ve bol kıvrımlı bir tünik taşımakta olduğu görülüyor. Merkezi nişin içinde hiton üzerine himatyona bürünmüş sol elile sağ kolu altından inen libasın kıvrımlarını taşımakta sağ kolunu serbestçe aşağı sarmakta olan şahsın yüzü maalesef bir çekiç darbesine maruz kalmış olduğundan tepeden boyuna kadar kâmilten mefkut ise de arkasında taşıdığı elbisenin delâletile bunun bir erkek heykeli olduğu anlaşılır. Gerek bu ve gerek mukabil arka cephesindeki merkezi nişler içerisindeki heykellerin mezarda medfun olan zevç ve zevceye ait olmaları melhuzdur. Merkezî nişin sağ ve solunda ayakta giyinmiş iki kadın heykeli vardır. Soldakinin başı kırık ve elbisesi fazlaca aşınmıştır. Sağdaki kadın heykeli lâhdi tezyin eden heykellerin içinde en iyi halde bulunanıdır. Cenaze merasimine uygun bir şekilde giyinmiş ve başı yarı örtülü olan bu kadın, veçhen çok güzel ise de sanii endamındaki tenasüpte pek o kadar muvaffak olamamıştır. Başa nispetle vücutta mahsûs surette bir kısalık fark olunur.

Küçük cephenin birinde; geniş bir hitona bürünerek yüzü sağa mü-

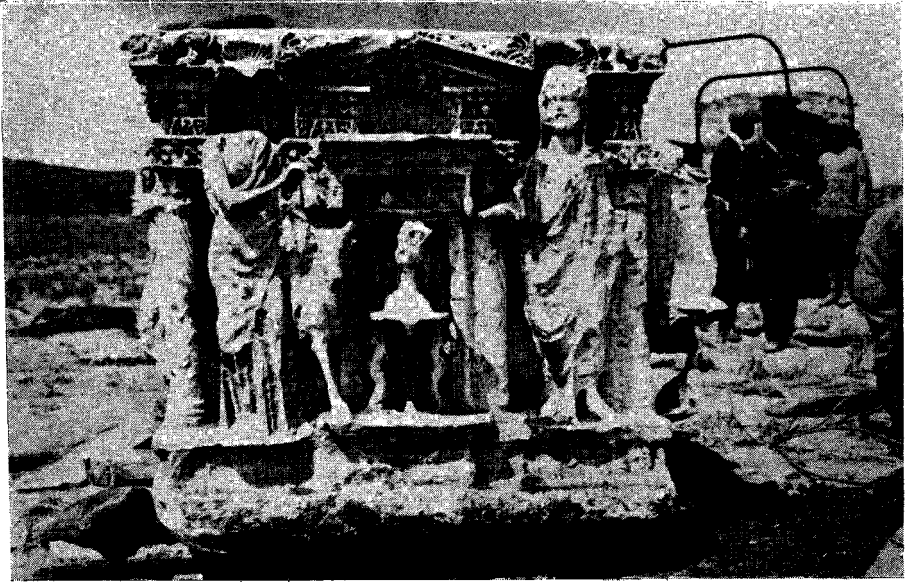
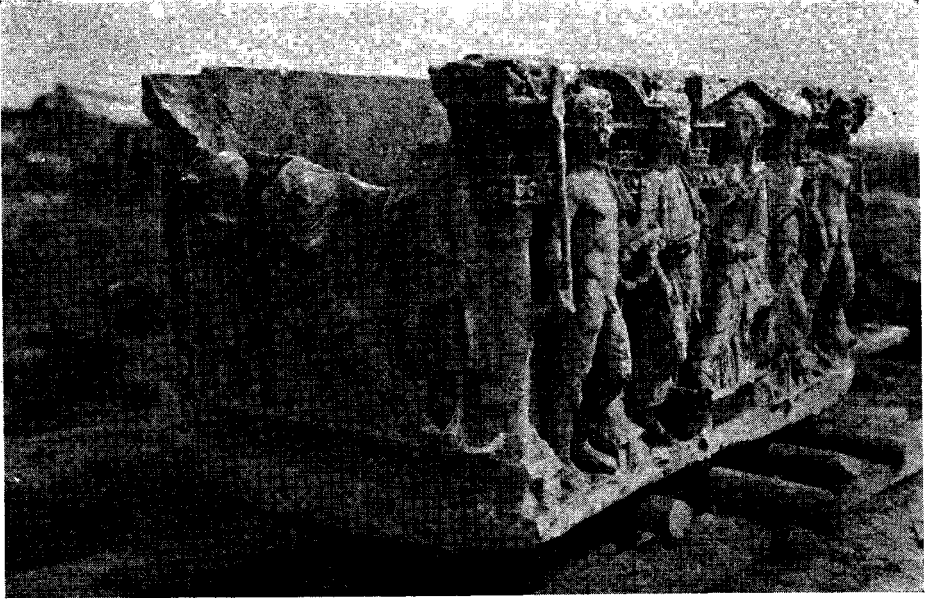
teveccih olmak üzere iskemleye oturmuş bir kadın heykelile sağ ve solunda ayakta melbus birer erkek (?) heykelini buna mukabil yüzde dahis Pseudoprtte itlak olunan ve bir ma'bet veya sanktüer methaline andırışı olan kapının üzerinde (Ana teknenin aslı tezyinatından olan frontonun tam ortasına tesadüf eden kısımda) külfetli bir surette işlenmiş bir (Lento) görülür. Kapının iki tarafında sağdaki erkek soldaki kadın olmak üzere ayakta melbus iki keykel ve kapının önünde üç ayaklı (ayağın biri mefkut) meyva veyahut buna mümasil takaddümlari taşıyan müdevver bir masa ile kadının sol gerisinden kapıya doğru ilerlemiş küçük bir buğanın ön kısmı manzur olur. Tekneyi süsliyen eşhas arasında nekadar değişiklik olursa olsun birçok aksamı hasara uğrayan Sidamara tipindeki bu güzel eser M. S. II inci asrın sonlarına mensup kıymetli bir san'at eseridir. Lâhdin, Hacı Bayram önündeki bahçede uzun zamanlar tesiratrı havaiyeye maruz kalmıyarak bir sakıf altına alınması şayanı arzudur.



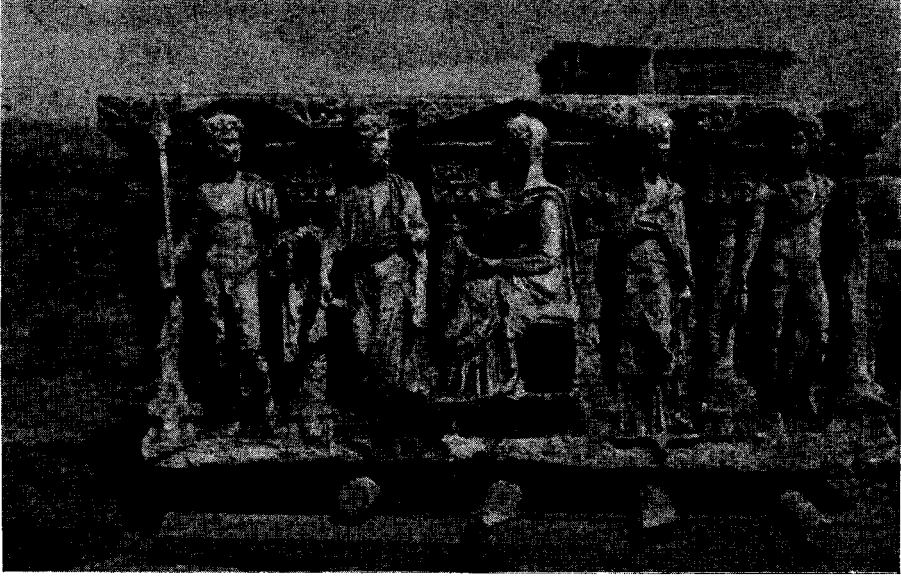
Şuhut lâhti yerden çıkarılırken



Şuhut lâhti kamyona konurken



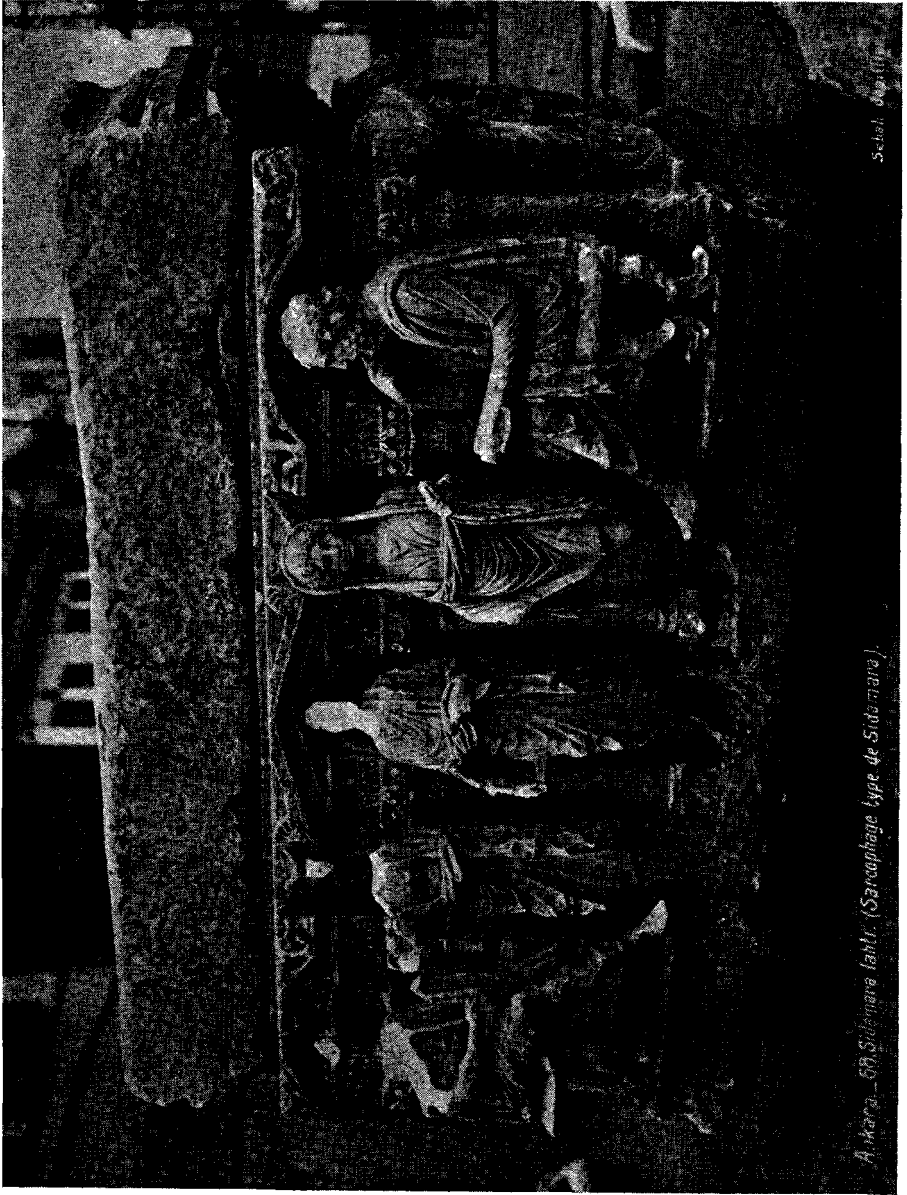
Lâhtin küçük yüzleri



Lâhtin büyük yüzü



Lâhtin büyük yüzündeki figürlerden



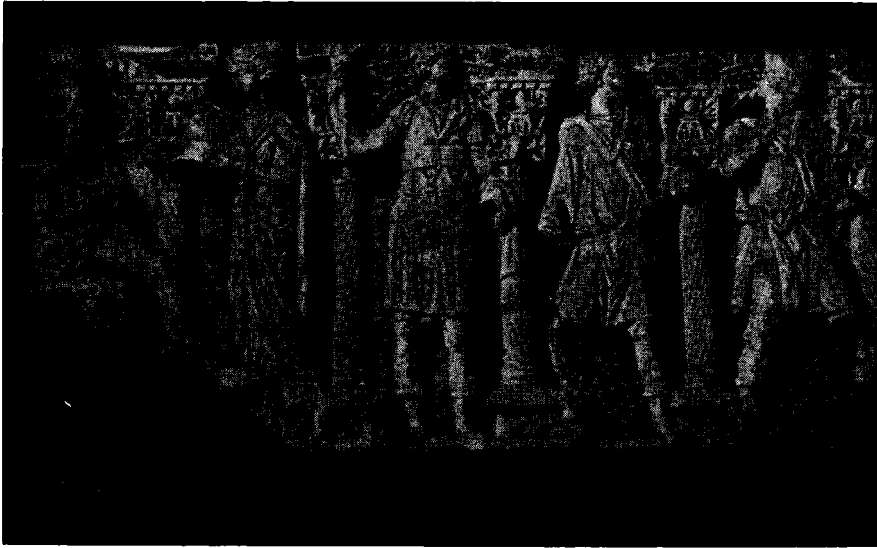
Ashoka - 6th Sulamana labiti. (Sarnathage kope de Suda maha).

Schell, G. (1911)

Lähtin Ankarada kanaõn konduktan somra



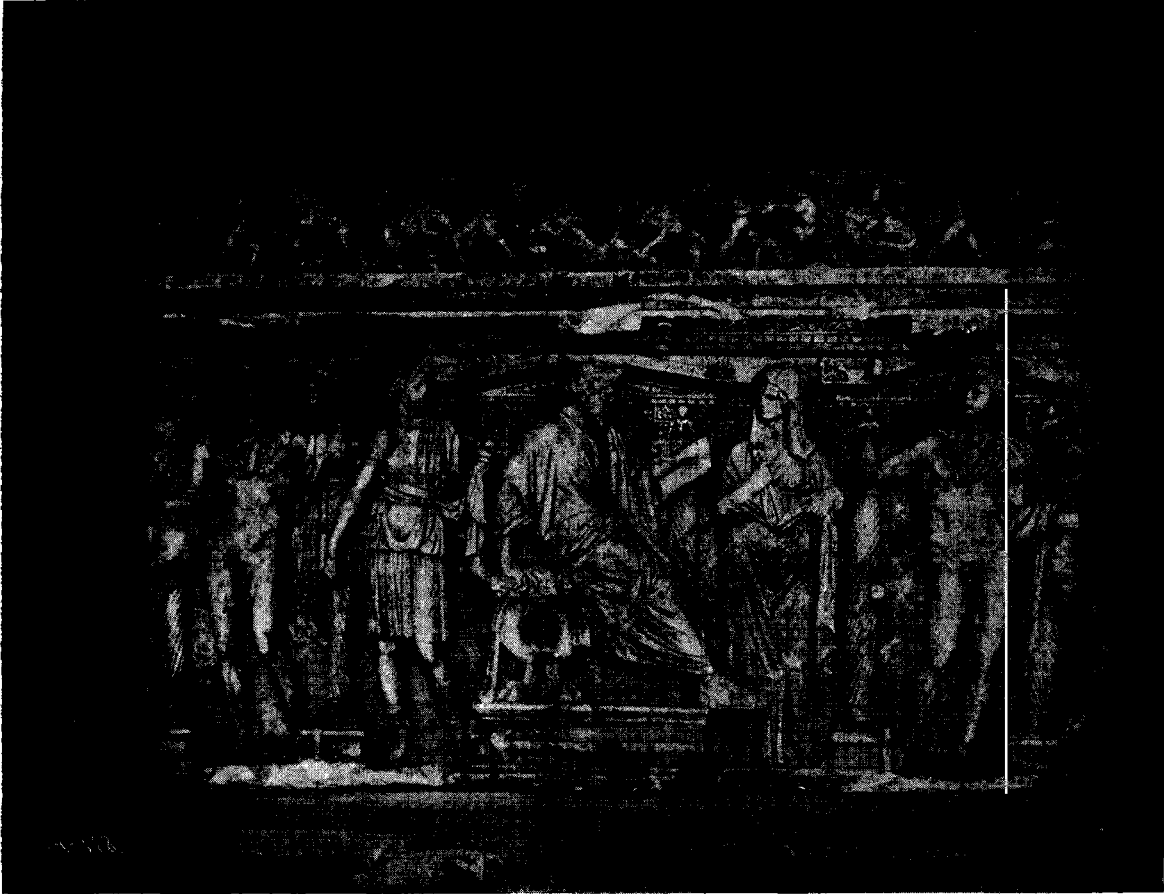
İzmir Müzesinde Sidamara lâhti tipinde bir lâhtin parçaları



Konya Müzesinde Sidamara lâhti tipinde bir lâhtin büyük yüzü



Bursa Müzesinde Sidamara lâhti tipinde bir lâhit parçası



İstanbul Müzesindeki Sidamara lâhti