

ADANA BÖLGE VE GAZİANTEP MÜZELERİNDEKİ URARTU HEYKELCİK VE MADENİ KAPLARI¹

Dr. ORHAN AYTUĞ TAŞYÜREK

A-HEYKELCİKLER :

Urartu'da özellikle bronz heykelcikler konusunda bugüne kadar en çok bulunanı veren merkez muhakkakki Toprakkale'dir². Daha çok bir tahtın bronz aksamı olması gereken heykelcikler ve fildişi figürinlerden başka, Altıntepe'de keza fildişi³, Kayalidere⁴ ve Darabeyde bronz⁵, Karmir-Blur'da keramik ve bronz heykelcikler bu konuda tanınan belli başlı örneklerdir⁶.

Halen Adana Bölge Müzesinde 4 adedi bronz ve 1 adedi pişmiş toprak olmak üzere 5 adet Urartu heykelciği yer almaktadır.

1 - *Bronz arslan heykelciği*; No. 1414 (Res. 1, a-c).

Boyutlar; Taban uz : 10 cm.

Taban-baş H : 5 cm.

Et kalınlığı : 0.3 cm.

¹ Çizimleri yapan Adana Bölge Müzesi Asistanı Arkeolog Rifat Ergeç ve Ankara Üniversitesi D. T. F. Arkeoloji bölümü 3. sınıf öğrencisi Ferda Baltalı'ya ayrıca müzesindeki bazı eserlerin burada yayınlanmasına izin veren Gaziantep Müzesi Müdürü Sayın Hasan Candemir'e teşekkürü borç biliriz.

² Bak. R. D. Barnett, The Excavations of the British Museum at Toprakkale, Iraq, 12 (1950), pl. V-VII; (1954), pl. III; M. N. van Loon, Urartian Art, (İstanbul, 1966), pl. XI-XIX.

³ Bak. T. Özgüç Altıntepe II, (Ankara, 1969), lev. XXXIV-XLI.

⁴ Bak. S. Lloyd-C. A. Burney, Excavations at the Urartian Citadel of Kayalidere TAD. XIV-1, 2 (1966), s. 222. pl. 4.

⁵ Bak. E. Akurgal, Urartäische und Altiranische Kunstzentren, (Ankara, 1968), abb. 7,24

⁶ Bak. M. Riemscheider, Das Reich am Ararat, (Heidelberg, 1965), pl.50; B. Piotrovsky, Urartu (Archaeologia Mundi), 1969, pl. 27, 65, 88, 106.

Bronzdan ve dökülmek suretiyle elde edilen eserin içi boştur ve tipik Urartu arslanlarında olduğu gibi ağzı kükrer halde gösterilmiş⁷, yere yayılarak oturmuş ve başını 90 derece sola çevirmiş durumda tasvir edilmiştir. Arslanın kuyruğu sırtının üstüne çöreklenmiş durumdadır. Sol göz kontur hatlarının belirli olmasına karşılık, sağ göz diğerine kıyasla pek belirli değildir. Figürün sağ arka ayağının üzerinde bir çivi yer almaktadır. ve sol arka ayak çivinin bulunması gereken yerden kırılmıştır. Ön ayaklarında kırık olan figürün sağ ön ayağının yakınında, figürün gerisine rastlayan yönde, 2,4 cm. çapında bir halka yer almaktadırki, bu hususlar eserin, kutu vs. gibi bir objeye raptedilmiş bir kapak gibi kullanıldığını ortaya koymaktadır.

2 - *Bronz geyik heykelciği*; Env. No. 144. 5. 1971 (Res. 2a-b).

Boyutları; Ön ayaktan-arka ayağa : 9 cm.

Boynuz üstünden ön ayak, altına : 7,5 cm.

Et kalınlığı : 0,1-0,2 cm.

Bronzdan ve dökülmek suretiyle vücuda getirilen bu geyik figürünün de içi boştur ve Urartu kemerleri üzerinde yer alan arslan, boğa keçi vs., figürlerinde olduğu gibi, heykelcik burada da gallop halinde gösterilmiştir (Res. 2a)⁸ Arka ayak tabanları birleşik, ağzı açık boynuzları çatallı

⁷ Bak. dipnot 3; Y. Boysal, Aznavurda definenilerin ortaya çıkardığı Urartu eserleri, Belleten, XXV (1961), s. 212, res. 1.

⁸ Bak. O. A. Taşyürek, Urartu Kemerleri, (Ankara, 1975), res. 1-7.

olan ve oldukça iyi işçilik gösteren figürün sola bakan yan yüzü yer yer tahrip olmuş durumdadır (Res. 2b).

3 – *Bronz stilize kartal heykelciği; No. 1860 (Res. 3a b, Fig. la-b).*

Boyutları; Uzunluk : 5,4 cm.

Kanatlar arası genişlik : 3,8 cm.

Urartu kazanları üzerinde yer alan siren figürlerinde olduğu gibi⁹, bir Urartu kemerinin sol ucu üzerine kanatları ve gövdesinden bronz çivilerle perçinlenmiş olarak monte edilmiş bulunan bu bronz kartal figüründe bir heykelcik kabul edilebilir. Figüre sırttan bakıldığında kanat ve kuyruk telekleri ile diğer tüylerinin detaylı bir şekilde işlendikleri dikkati çekmektedir¹⁰. Baş kısmında ise, gözün daire şekilli bir kabarcık halinde gösterildiği, aşağı doğru kıvrılmış durumda tasvir edilen gagaya yandan bakıldığında, ağız işlenişinin Kelermes¹¹ ve Ziviye¹² buluntuları üzerinde yer alan figürlerin ağız işlenişleri ile aynı karakterde olduğu anlaşılmaktadır. Figürün monte edildiği kemerin uç kısımları üzerinde yer alan arslan figürlerinde üst çenelerin yuvarlak birer kabarcık şeklinde gösterilmiş olması, eserin Ord. Prof. E. Akurgal tarafından “Geç Urartu sanat stili” (Kübik stil) olarak nitelenen sanat çağında (M. Ö. 625-585) vücuda getirilmiş olduğuna dikkati çekmektedir¹³.

4 – *Bronz stilize kadın heykelciği; No. 1626 (Res. 4, a-c).*

h : 6,2 cm.

Muş ili, Bulanık ilçesinin doğusunda, “Later” adlı köy civarında bulunduğu, eseri müzeye getiren eski eser satıcısı

⁹ Bak. E. Akurgal, Urartäische und Altiranische Kunstzentren, lev. X a.

¹⁰ Krş. aynı yer.

¹¹ Krş. aynı eser, res. 94.

¹² Krş. A. Godard, Le Tresor de Ziviye, (Haarlem, 1950), fig. 25.

¹³ Bak. E. Akurgal, Urartäische und Altiranische Kunstzentren s. 73 vd.

tarafından ifade edilen heykelcik; baş örtülü, ayaklarını açıkta bırakan bir elbise ile giyimli, muhtemelen bir kadın figürünü temsil etmektedir. Omuz başları birer çıkıntı halinde belirlenen, yüz ve gövde hatları bir hayli yıpranmış durumdaki eserin tabanında bir delik yer almakta ve 39 cm. uzunluk ve 0,8 cm. çapındaki bir bronz çubuğun uç kısmı bu deliğin içine yerleşmektedir, bu hali ile eserin bir nevi alem yada âsâ olarak kullanılmış olabilmesi ihtimal dahilindedir.

5 – *Pişmiş Toprak boğa heykelciği; Fiş No. 1430 (Res. 5).*

Boyutları; Taban uz : 3,7 cm.

H : 2,8 cm.

Eser, açık kahverengi - siyah renkli olup, boğaya benzer şekildedir ve pişmiş topraktan yapılmıştır. Figürün hatlarının pek belirgin olmayışı dolayısıyla çok zayıf bir işçilik göstermesine rağmen iyi pişirilmiştir.

B – MADENİ VE MADEN TAKLİDİ KAPLAR :

Adana Bölge Müzesinde halen 3 adet gümüş ve 20 kadar bronz Urartu kabı vardır. Urartu çağında gümüş kapların vücuda getirildiği Asur Kralı “Sargon II” nin annelerinden anlaşılmaktadır¹⁴. Ancak Karmir-Blur’da bulunmuş bir gümüş kap dışında bu konuda günümüze kadar yayınlanmış herhangi başka bir örnekte yoktur¹⁵. 1974 yılında Adana Bölge Müzesine 2 adet gümüş kap satın alınmıştır. Eserleri müzeye getiren antikacıncının ifadesine göre bu kaplar, üzerlerinde “Argisti oğlu Sarduri” yazıtını taşıyan çok sayıdaki at koşum takımları ile birlikte büyük ihtimale Sarduri II nin mezarında bulunmuşlardır. ve dolayısıyla bunlarında Sarduri II çağına (MÖ. 764-735) tarihlenmeleri gerekmektedir¹⁶.

¹⁴ Bak. M. N. van Loon, Urartian Art, s. 125 vd.

¹⁵ Bak. Aynı eser, s. 126.

¹⁶ Bak. O. A. Taşyürek, Some Inscribed Urartian Bronze Armour, Iraq, 37/2 (1975), s. 151 vd.

Burada tanıtılacak olan bronz kaplardan ilk dördünü ise Adana Bölge ve Gaziantep Müzesindeki kâseler teşkil etmektedir. Bilindiği kadarı ile bugüne kadar yayılanmış örneklerden yalnız "Karmir-Blur" kazılarında elde edilen aynı tip kâselerden bazılarının içlerinde bazı Urartu krallarının adlarına rastlanılmıştır¹⁷. Buradaki kâselerin içlerinde ise "Barnett" tarafından Urartu Hiyeroglifleri olarak nitelenen, soldan, keçi başı motifleri yer almaktadır (Fig. 3a-c)¹⁸. Enterasan husus burada 4. kap olarak incelenecek olan bronz kâsenin üzerinde, yer yer altın kaplama izlerinin bulunmasıdır ve bu husus bu tip bronz kapların altınla kaplı olabileceklerini göstermektedir. Aynı özelliğe Adana Bölge Müzesinde yer alan bazı bronz Urartu kemerleri üzerinde rastlanılmıştır¹⁹.

1 – *Gümüş dilimli tabak; Adana Bölge Müzesi. No. 1637/1 (Res. 6, a-b, Fig.2).*

R : 16 cm.

H : 3,5 cm.

Gümüşten, dike yakın kenarlı ve çok hafif yuvarlak tabanlı, tabak şeklinde işlenmiş olan kabın ağız kenarının dışında bir mahkûk hat eserin ağız kenarını dıştan çevrelemektedir. Kabın gövdesinin kaideye bağlanan kısmından itibaren başlayarak merkeze yakın bir yerde biten 56 adet dilim kâsenin bezemesini teşkil etmektedir. Eserin dış yan kenarının bir yerinde sırt sırta iki hilâl şekilli bir sembol yer almaktadır. Kabın işçiliği oldukça itinalı kabul edilebilir.

2 – *Gümüş dilimli tabak; Adana Bölge Müzesi. No. 1637/2 (Res. 7).*

R : 16,5 cm.

H : 3,5 cm.

¹⁷ Bak. R. D. Barnett, "Further Russian Excavations in Armenia", (1949-53) Iraq, 21 (1959), fig. 2; B. Piotrovsky, Urartu (Arch. Mundi), pl. 97, 98.

¹⁸ Bak. R. D. Barnett, The Hieroglyphic Writing of Urartu, An. St. Presented to H. G. Güterbock, (İstanbul, 1974), fig. 4.

¹⁹ Bak. O. A. Taşyürek. Urartu Kemerleri, 1. Bölüm, Bronz levha işçiliği.

Bir önceki eserle tamamen aynı özellikleri taşıyan bu kâseyi diğerinden ayıran tek fark üzerinde herhangi bir sembolün bulunmayışıdır.

3 – *Pişmiş toprak testi; Adana Bölge Müzesi. No. 1584 (Res. 8).*

H : 15 cm.

Gümüş kâselerle aynı denilebilecek tipte, dilimli tezyinat ihtiva ettiği için buraya alınmış olan kap, ince perdahlı, siyah renkli ve cilalıdır. Yonca ağızlı, yuvarlak gövdeli, halka dipli ve ağız kenarından omuza bağlanan tek kulplu olan eser, formu ve bezemesi yönünden tamamen madeni kapların taklididir (Krş. Res. 6-7)²⁰. Üzerinde yer alan bezek tipi yönünden yukarıda tanımlanan yapılan gümüş kaplarla benzerlikler göstermekte olan eserin bezemesi gövdede başlayıp boyun ve tabanda biten 36 adet dilim ihtiva etmektedir. Ayrıca boyunda, kabartma bilezik şeklinde bir tezyinat, gövdenin tam ortasına rastlayan dilimlerin iki başlangıç kısmı arasında ise, boş dalgalı bir şerit bulunmaktadır.

4 – *Bronz kâse; Adana Bölge Müzesi. Env. No. 10. 1. 1973/1 (Res. 9, Fig. 4).*

R : 16,2 cm.

H : 3,3 cm.

Eser dike yakın kenarlı ve yayvan tabanlıdır. Günümüze çok az yıpranmış bir şekilde intikal etmiş bulunan kabın iç ortasında, boynuzu geriye doğru kıvrık olarak gösterilen bir yaban keçisinin baş tasvirine yer verilmiştir. Sağdan ve mahkûk hatlarla vücuda getirilen tasvir Urartu sanatının tipik inceliğini göstermektedir. Eserin iç ve dış yüzlerinde yer yer altın kaplama izleri mevcuttur.

5 – *Bronz kâse; Gaziantep Müzesi, Env. No. 64. 5. 1973 (Res. 10, Fig. 5.)*

R : 16 cm.

H : 3,4 cm.

Bir önceki ile aynı tip ve yapıda olan Gaziantep Müzesindeki bu kabın iç or-

²⁰ Bak. T. Özgüç. Altıntepe Kazıları, Belleten, XXV (1961), s. 259.

tasında da aynı tipte bir keçi başı yer almaktadır.

6 – *Bronz kâse; Adana Bölge Müzesi, Env. No. 10. 2. 1973/2 (Res. 11, Fig. 6).*

R : 17,5 cm.

H : 4,8 cm.

Öncekilere nazaran yıpranmış durumdaki kabın kaidesi sivriye yakın bir durum arz etmekte ve dışında, ağzın 1,5 cm. kadar altından tezyini bir hat çevreyi dolanmaktadır. Bu eserinde ortasında aynı tipte soldan bir yaban keçisinin baş tasviri yer almaktadır.

7 – *Bronz kâse; Adana Bölge Müzesi, Env. No. 10. 2. 1973/3 (Res. 12, Fig. 7).*

R : 17,4 cm.

H : 4,6 cm.

Kâse bir önceki eserle benzeşmektedir. Sivriye yalın kaideli olup, içinde aynı tür bir tasvir, dışında ise aynı tip bir hat ihtiva etmektedir.

8 – *Bronz derin kâse; Adana Bölge Müzesi, No. 1584 (Res. 13).*

Ağız R : 14,8 cm.

H : 8 cm.

Form yönünden diğerlerine kıyasla değişik özellikteki bu bronz derin kâsenin özelliğini, iç bükey ağız kenarının içten dışa doğru daralan bir şekilde tezyin edilmiş olması teşkil etmektedir. Eser yer yer çürümüş durumdadır.

9 – *Gümüş kayık şekilli kap; Adana Bölge Müzesi, No. 1155 (Res. 14a-b).*

Uzunluk : 18,5 cm.

Maksimum en : 11,5 cm.

Gümüşten, kayık şeklinde işlenmiş olan kabın iç ortasında kazıma tekniği ile yapılmış bir balık figürü tasviri yer almak-

tadır. Eserin iyi işçilik göstermesine karşılık, figür işleniş yönünden acemice hatlar ihtiva etmektedir.

10 – *Bronz kayık şekilli kap; Adana Bölge Müzesi, No. 1874 (Res. 15).*

Uzunluk : 21 cm.

Maksimum en : 10 cm.

Form yönünden bir önceki gümüş kapla benzeşen bu kayık şekilli kap ise brozdan yapılmıştır ve üzerinde herhangi bir tezyinat yada tasvir mevcut değildir.

11 – *Bronz küçük kova; Gaziantep Müzesi, Env. No. 83-12-1975 (Res. 16).*

Ağız R : 9 cm.

H : 21 cm.

Bronz, halka dipli, yukarı doğru daralan yumurta gövdeli, daire şekilli ağızlı olan kabın omuz kısmında keskince bir hat yer almakta ve bu kısımdan yukarıya doğru kabın ağzı giderek daralmaktadır. Bir kulpu olması gereken eserin ağız kenarı üzerine, karşılıklı, kulpun yerleştirilmesi için yapılmış iki adet, üzerlerinde birer delik bulunan bronz parçalar perçinlenmek suretiyle raptedilmiştir, eser bu hali ile bir kova olarak kullanılmış olsa gerektir.

12 – *Bronz yonca ağızlı kap; Gaziantep Müzesi, Env. No. 1. 64. 73 (Res. 17).*

H : 29,3 cm.

Bronz, yonca ağızlı, tek kulplu ve testi şeklindeki eser günümüze oldukça iyi bir durumda intikal etmiştir (Res. 12). Boynunda kabartma olarak tezyini bir bant şeklinde bezemesi vardır (Krş. Res. 8). Aynı tip kaplar şekil yönünden keramik eserlerde geniş ölçüde etki etmiştir ve Urartu sanatında bu tipte pek çok sayıda pişmiş toprak eser vücuda getirilmiştir²¹.

²¹ Krş. B. Ögün-E. Bilgiç, Adilcevaz Kef Kalesi Kazıları, TAD. XVI-1 (1967), s. 49, res. 6; B. Piotrovsky, Urartu (Arch. Mundi), pl. 56.

URARTIAN FIGURINES AND METAL VESSELS IN THE ADANA REGIONAL AND GAZIANTEP MUSEUMS¹

Dr. ORHAN AYTUG TAŞYÜREK

A – FIGURINES :

Without doubt, Toprakkale is the most important Urartian site for bronze figurines². The pieces from here must be from a throne. Included among these decorative throne pieces are a number of ivory figures also coming from Toprakkale. To this group can be added some ivory figurines found at Altuntepe³, and some of at Kayalidere⁴ and Darabey⁵. Also, at Karmir-Blur⁶ were found some bronze and ceramic figurines. All the above are the best known examples of Urartian figurine types.

There are four bronze figurines and one terra cotta figurine in the Adana Regional Museum.

¹ I wish to thank Archaeologist Rifat Ergeç Assistant in the Adana Regional Museum, and Ferda Baltalı, student in the Archaeology Department of the University of Ankara for the drawings. Also I wish to thank Hasan Candemir, Director of the Gaziantep Museum who gave me permission to publish the artifacts from his museum. In addition, I extend my appreciation to Mrs. Caroline Williams who helped with the translation and to Claudine Weatherford who did the corrections of the English text.

² See R. D. Barnett, "The Excavations of the British Museum at Toprakkale" Iraq XII (1950), pl. V-VII; XIV (1954), pl. II-III- M. N. van Loon, *Urartian Art* (Istanbul 1966) pl. XL-XIX.

³ See T. Özgüç, "Altuntepe II" (Ankara, 1964) pl. XXXIV-XLI.

⁴ See S. Lloyd-C. A. Burney, "Excavations at the Urartian Citadel of Kayalidere", TAD. XIV-1, 2 (1965) p. 222, pl. 4.

⁵ See E. Akurgal, *Urartäische und Altiranische Kunstzentren*, (Ankara, 1968), pl. 7; 20.

⁶ See M. Riemschneider, *Das Reich am Ararat*, (Heidelberg, 1965), pl. 50; B. Piotrovsky, *Urartu* (Archaeologia Mundi), 1969 pls. 27, 65, 88, 106.

1 – *Bronze lion figurine*; No. 1414
(Pl. 1 a-c).

Lower length : 10 cm.

Base to head height : 5 cm.

Thickness : 0,3 cm.

This figure is hollow cast bronze. In the typical Urartian style, the mouth is open as though the lion were roaring⁷. The figure lies with legs curled beneath it and the head turned 90 degree to the left side. Its tail is curved over its back. The contours of the right eye are clear, but the left eye is not well defined. There is a nail on its right hind leg and the left hind leg is broken off from the point where the nail is. The forelegs are also broken. At the top of the right foreleg is a circular pierced lug (D. 2,4 cm.). These peculiarities prove that the figurine was probably intended to be a lid. The contours of the lion are not very clear.

2 – *Bronze stag figurine*; No. 144. 5.
1971 (Pl. 2a-b).

Maximum length : 9 cm.

Height from top of antlers to forelegs : 7,5 cm.

Thickness : 0,1-0,2 cm.

This figurine is hollow cast bronze and is similar in style to the lion, bull and goat figures of the galloping type which are found on the Urartian belts (Pl. 2a)⁸.

⁷ See above no 3 Y. Boysal, "Aznarurda defincilerin ortaya çıkardığı Urartu eserleri", *Belleten*, XXV (1961), p. 212, pl. 1.

⁸ See. O. A. Taşyürek *Urartian Belts*, (Ankara, 1975), pls. 8-7.

The hind legs are joined together, the mouth is open, and the antlers are multi-pronged. The workmanship is quite good, although the left side of the figure is not well preserved (Pl. 2b).

3 – *Stylized bronze eagle figurine; No. 1860 (Pl. 1a -b, Fig. 1a-b).*

Length : 5,4 cm.

Wingspread : 3,8 cm.

This eagle is similar to the siren figurines on the Urartian cauldrons⁹, but is attached to the left end of a Urartian belt. On the body, tail and wings are four copper nails for attachment. It is acceptable as a Urartian figurine since, when one looks at it from above, all the details of the feathers and body parts can be clearly seen¹⁰. On the head, the eyes are round and protruding. The beak is hooked and in profile the workmanship of the mouth is similar to the figures on the Kelermes¹¹ and Ziyiye artifacts¹². The upper jaws of the lions depicted on the belt to which the eagle is attached are done in the same style as the eyes of the eagle. This characteristic shows us that these figures are to be dated to the style of the late Urartian Art Period, referred to by Ord. Prof. E. Akurgal as the Cubic Style (625-585 BC)¹³.

4 – *Bronze stylized female statue; No. 1626 (Pl. 4a-c).*

H : 6,2 cm.

It was found in the province of Muş, in the village of Latter, east of Bulanık. A local dealer informed the museum of its existence. The figure probably depicts a veiled female wearing a long dress to the ankles. The arms are shown as prot-

rusions on the shoulder. The face and the other contours of the body are not well defined. There is a hole on the bottom for a bronze rod (length 39 cm, width 0,8 cm.) This form indicates that the figure probably comes from a sceptre.

5 – *Terra cotta bull figurine No. 1430 (Pl. 5).*

Bottom length : 3,7 cm.

H : 2,8 cm.

The clay is brownish-black shaped roughly into the form of a bull. The workmanship is poor since the contours are not well defined, but the figure is well-fired.

B – METAL AND IMITATION METAL VESSELS :

There are three silver and around twenty bronze vessels in the Adana Regional Museum. It is obvious from the Annals of the Assyrian King Sargon II¹⁴ that the Urartians made silver vessels but there is only one published bowl. This was found at Karmir-Blur¹⁵. The dealer who brought the silver plates to the museum said that they were found with some inscribed Urartian bronzes, bearing the legend "Sarduri son of Argisti". From this report it is possible to suppose that these silver vessels come from the tomb of Sarduri II and to date them to the period (764-735 BC)¹⁶.

Of the bronze vessels which will be introduced in this article, the first four bowls are from the Adana Regional and Gaziantep Museums. Similar bowls have been found at the excavations at Karmir-Blur. These bear the inscribed names of some Urartian Kings¹⁷. The bowls to be described here have goat's head motifs

⁹ See. E. Akurgal. *Urartäische und Altiranische Kunstzentren*, pl. X. a.

¹⁰ Compare. Loc. cit.

¹¹ Compare. Ibid pl. 94.

¹² Compare. A. Godard, *Le Tresor de Ziyiye*, (Haarlem, 1950), fig. 25.

¹³ See. E. Akurgal, *Urartäische und Altiranische Kunstzentren*, p. 73 ff.

¹⁴ See. M. N. van Loon, *Urartian Art*, P. 125 ff.

¹⁵ Ibid p. 126.

¹⁶ See. O. A. Taşyürek, "Some Inscribed Urartian Bronze Armour", *Iraq*, 37 (2) (1975) p. 47 ff.

¹⁷ R. D. Barnett, "Further Russian Excavations in Armenia" *Iraq* 21 (1959), Fig. 2; B. Piotrovsky, *Urartu*, pl. 97, 98.

shown in left profile. These are called by Barnett, Urartian hieroglyphics (Fig. 3a-c)¹⁸. An interesting feature of one bowl (No. 4) is that when it came to the museum there were traces of gilding in places. In all probability, some of these bowls were originally entirely gilded. This technique is also found on some Urartian bronze belts in the Adana Regional museum¹⁹.

1 – *Silver fluted bowl Adana Regional Museum No. 1637/1 (Pl. 6a-b, Fig. 2).*

D : 16 cm.

H : 3,5 cm.

Made of silver, the rim is slightly flared and the vessel is round bottomed. There is an incised line on the outside wall just below the lip. The ornamentation consists of 56 flutes which begin immediately below the rim and converge at the centre of the base. There is an additional decorative element consisting of an incised symbol depicting two half-moons back to back. This is situated on the outside wall above the flutes.

The workmanship of the bowl is quite good.

2 – *Silver fluted bowl; Adana Regional Museum No. 1637/2 (Pl. 7).*

D : 16,5 cm

H : 3,5 cm.

It is similar to the one mentioned above. The only difference is the lack of an incised symbol on the flutes.

3 – *Terracotta jug; Adana Regional Museum, No. 1584 (Pl. 8).*

H : 15 cm.

The decorative fluting is very similar to that on the silver vessels mentioned above. Therefore, this vessel has been included in this article. It is made of fine

black clay and covered with black gloss. It has a trefoil mouth, round body and circular base. The handle is attached to rim and shoulder. The form of the jug and the ornamentation are typical of metal vessels (Compare Pl. 6 and 7)²⁰. The decoration of the jug consists of two zones of 36 flutes each.

The two zones each begin on either side of a plain band running around the middle of the body. The flutes of the upper zone converge at the bottom of the neck and the flutes of the lower zone converge at the base. At the juncture of neck and shoulder there is a convex ridge.

4 – *Bronze bowl Adana Regional Museum No. 10. 1. 1973/1 (Pl. 9, Fig. 4).*

D : 16,1 cm.

H : 3,3 cm.

The rim of the bowl is almost upright and it has a flat base. It is well preserved. In the middle of the floor on the inside is an incised goat's head in profile facing left. The workmanship recalls finely detailed Urartian art forms of good quality craftsmanship.

1 – *Bronze bowl; Gaziantep Museum No. 64. 5. 73 (Pl. 10, Fig. 5),*

D : 16 cm.

H : 3,4 cm.

It is similar in type to the above mentioned vessel. The same goat's head appears in the centre of the floor.

6 – *Bronze bowl; Adana Regional Museum No. 10. 2. 1973/2 (Pl. 11, Fig. 6).*

D : 17,5 cm.

H : 4,8 cm.

In comparison with the above mentioned vessels, this bowl is badly preserved. It is more conical in shape than the preceding ones. Moulded in relief 1,5 cm. below the lip is a ridge on the outside wall.

¹⁸ See. R. D. Barnett "The Hieroglyphic Writing of Urartu" An. St. Presented to H. G. Güterbock, (İstanbul, 1974), fig. 4.

¹⁹ See. O. A. Taşyürek, *Urartian Belts*, Ch. 1, The Technique of Manufacture.

²⁰ See. T. Özgüç, *Altın-tepe Kazıları*, Belleten XXV (1961), p. 259.

It too has an incised goat's head motif in the centre of the floor.

7 – *Bronze bowl; Adana Regional Museum No. 10 2. 1973/3 (Pl. 12, Fig. 7).*

D : 17,4 cm.
H : 4,6 cm.

The bowl resembles the above mentioned vessels. The shape and rim decoration are the same and a similar goat's head appears in the centre of the floor.

8 – *Deep bronze bowl; Adana Regional Museum No. 1584 (Pl. 13).*

Rim Diameter : 14,8 cm.
H : 4,6 cm.

This type is different in shape from the above mentioned ones. The rim is concave on the outer face and this provides a certain element of decoration for the bowl. It is quite well preserved except for a few holes in the wall.

9 – *Silver boat-shaped bowl; Adana Regional Museum No. 1155 (Pl. 14 a-b).*

Length : 18,5 cm.
Maximum width : 11,5 cm.

In the centre of the floor is the figure of an incised fish. The workmanship of the vessel is quite good but the figure of the fish is not well done.

11 – *Small bronze bucket; Gaziantep Museum No. 83-12-1975 (Pl. 16).*

Rim D. : 9 cm.
H : 21 cm.

Round - bottomed oval body narrowing towards rim, circular mouth. Well defined indentation on the shoulder. Originally it had a basket handle, but only the attachments for it are preserved. The handle was attached to the bucket by means of two plaques with holes which are joined to the body by means of nails. It was probably used as a small bucket.

12 – *Bronze trefoil mouth jug; Gaziantep Museum No. 64 1. 73 (Pl. 17).*

H : 29,3 cm.

One-handed jug, well preserved. At the juncture of neck and shoulder is a well defined band in relief. This type of metal jug influenced ceramic jug forms of which there are a large quantity found at many Urartian sites²¹.

²¹ Compare B. Ögün and E. Bilgiç, "Adilcevaz Kef kalesi kazıları", TAD XVI-1 (1962), p. 49, p.1 6; B. Piotrovsky, Urartu pl. 56.

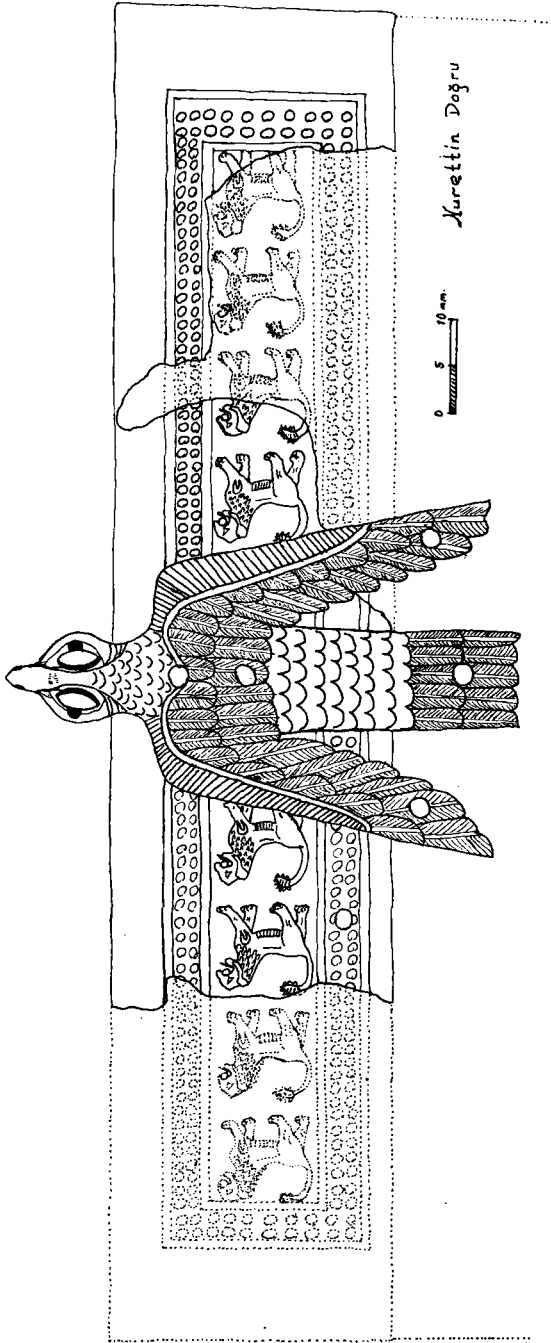


Fig. 1 a

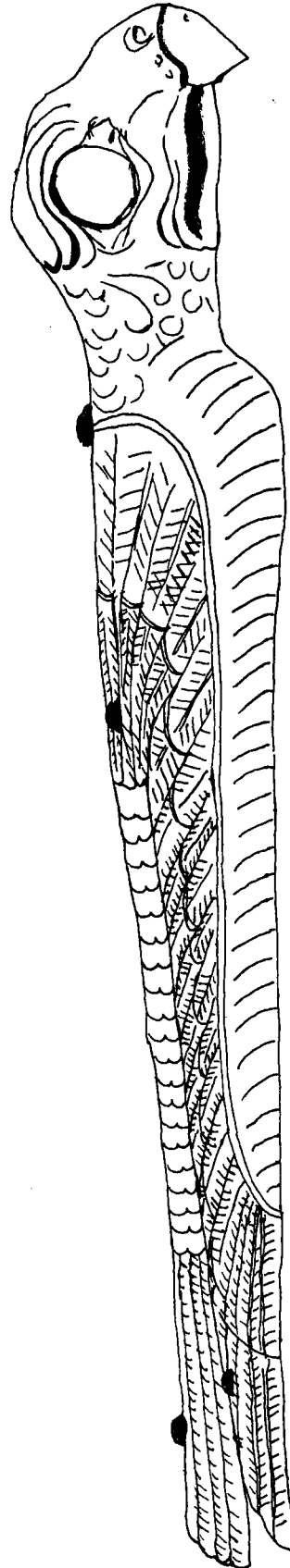


Fig. 1 b

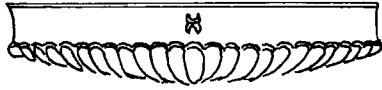
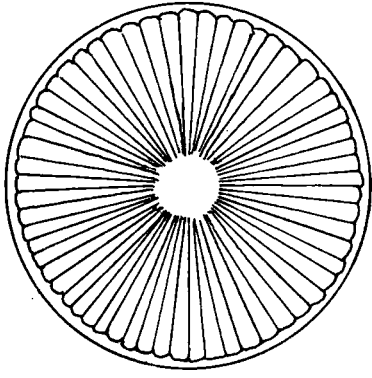


Fig. 2



a.



b.



c.

Fig. 3 a. b. c.

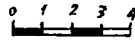
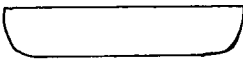
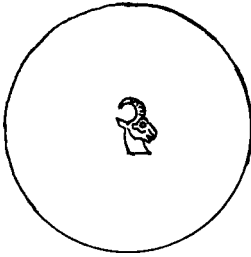


Fig. 4

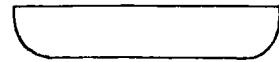
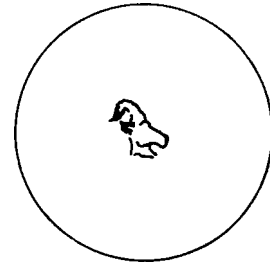


Fig. 5

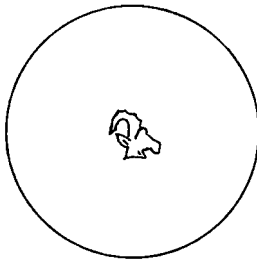


Fig. 6

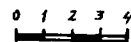
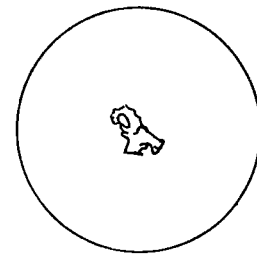
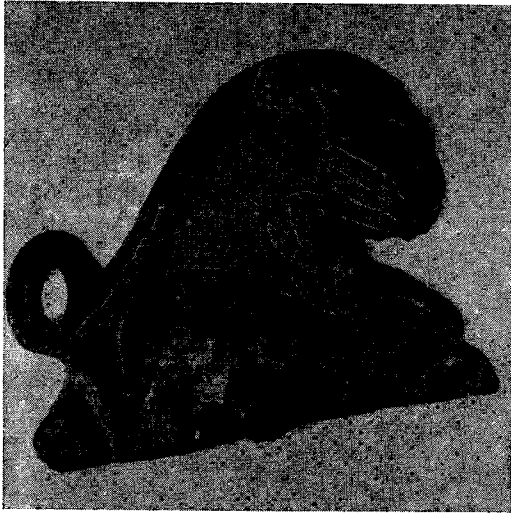


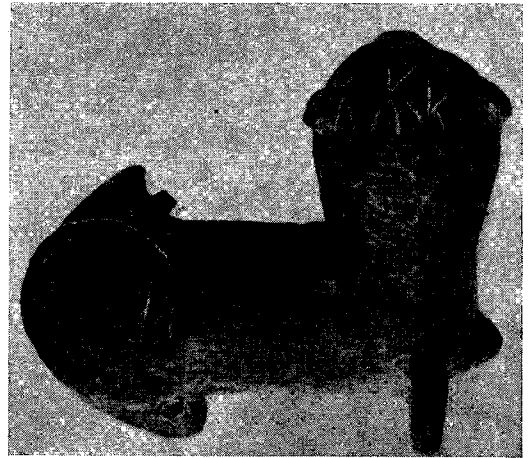
Fig. 7



Res. 1 a



Res. 1 b



Res. 1 c



Res. 2 a



Res. 2 b



Res. 3 a - b



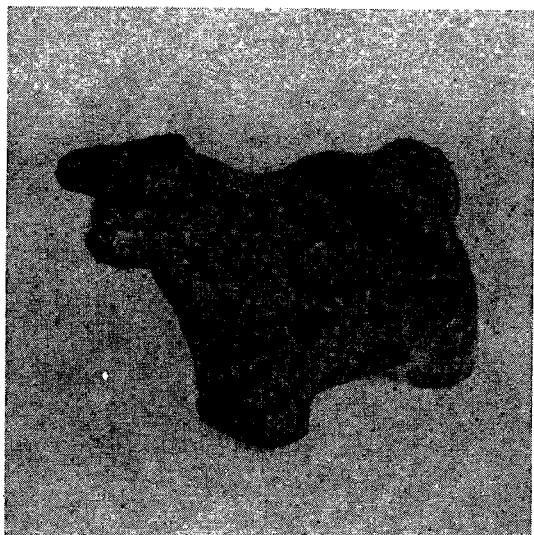
Res. 4 a



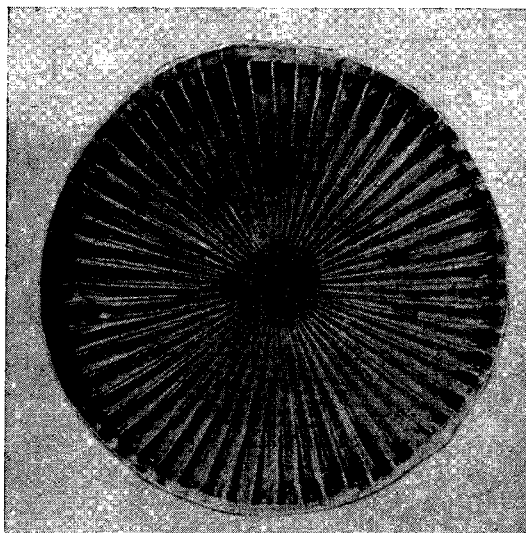
Res. 4 b



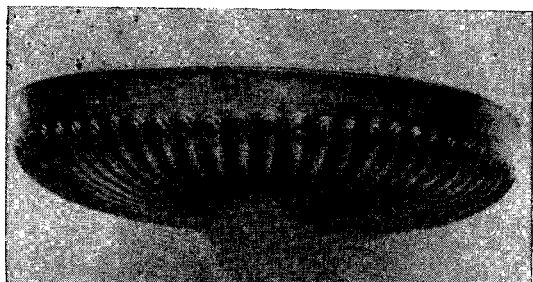
Res. 4 c



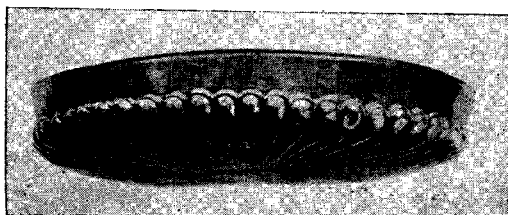
Res. 5



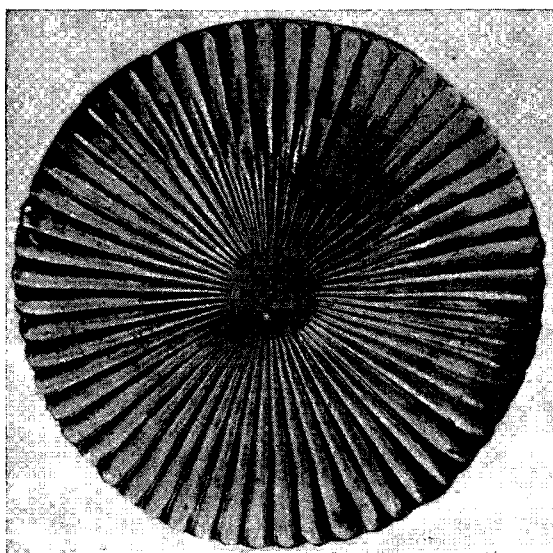
Res. 6 b



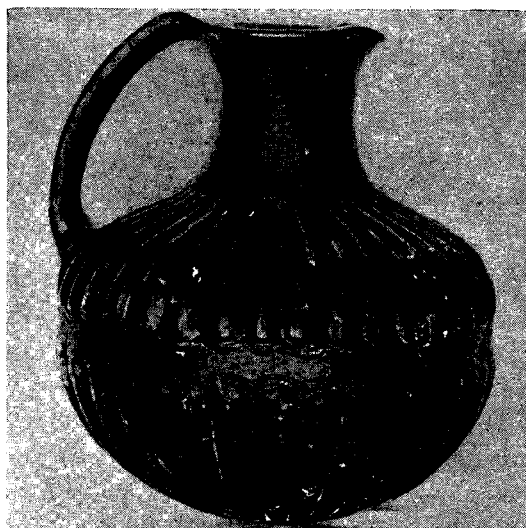
Res. 6 a



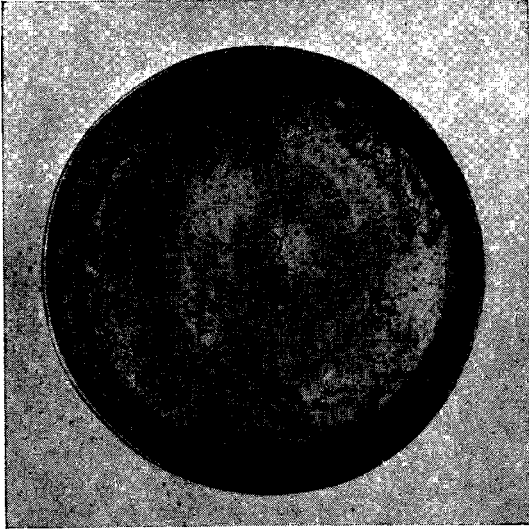
Res. 7



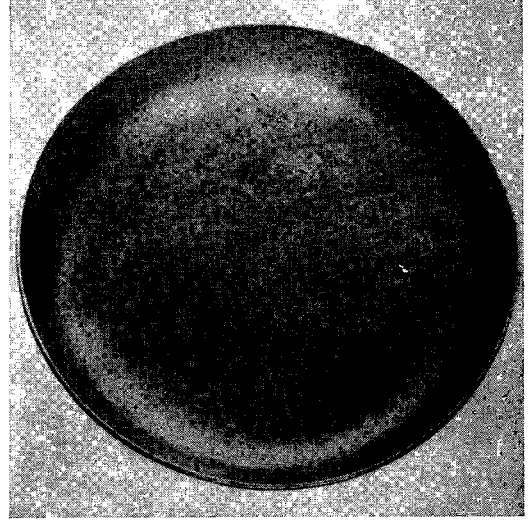
Res. 6 c



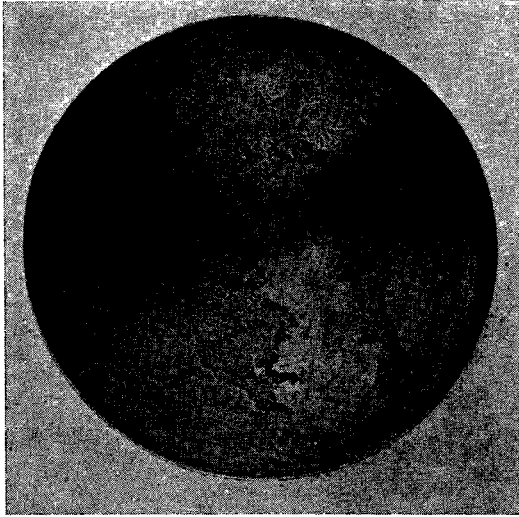
Res. 8



Res. 9



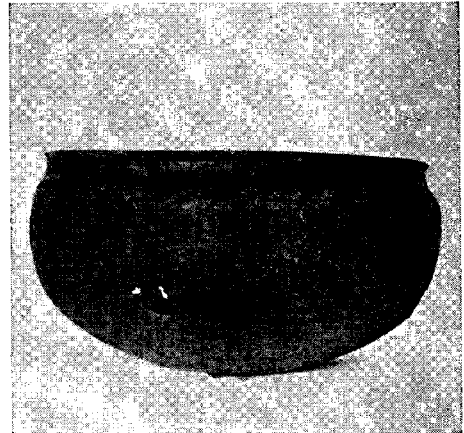
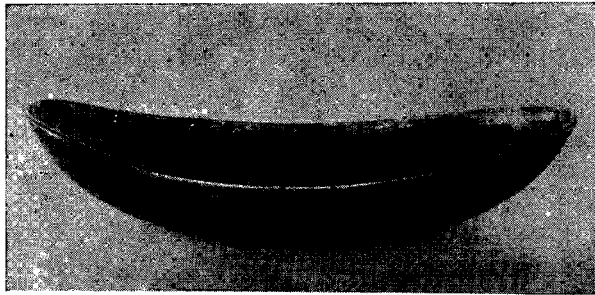
Res. 10



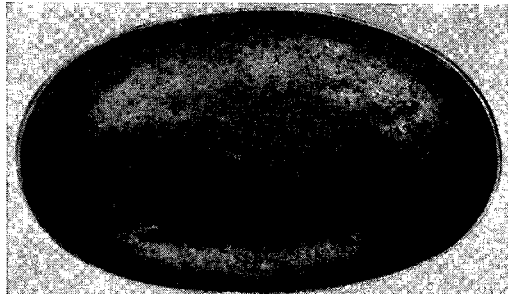
Res. 11



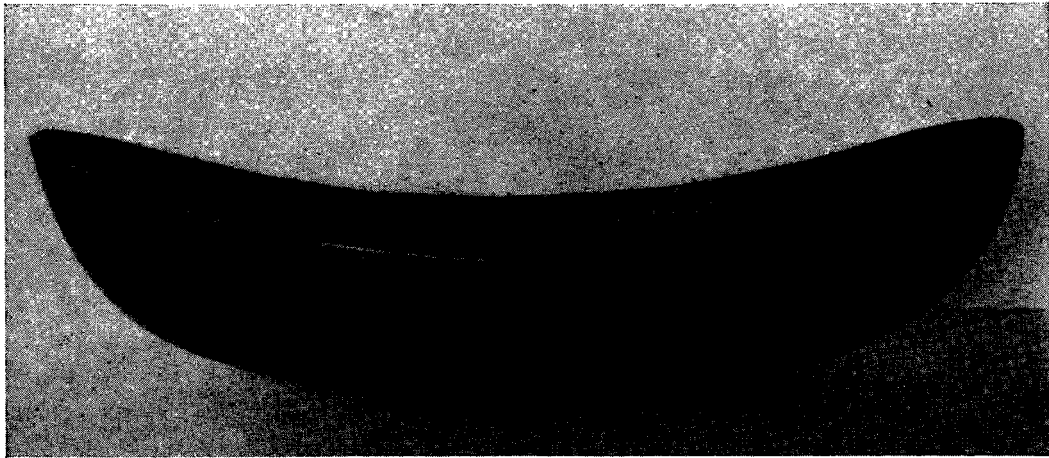
Res. 12



Res. 13



Res. 14 a - b



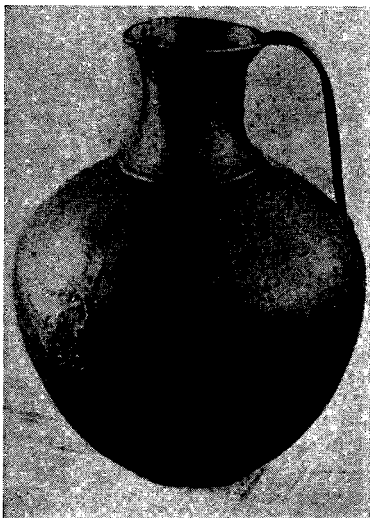
Res. 15



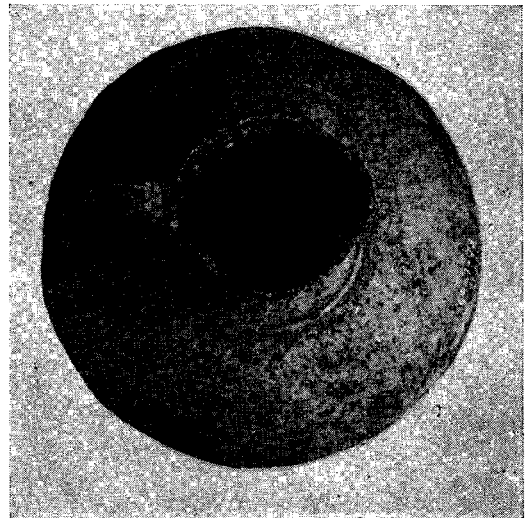
Res. 16 a



Res. 16 b



Res. 17 a



Res. 17 b