

ANTIOCHIA AD CRAGUM

SELÂHATTİN ERDEMGİL FATMA ÖZORAL

Bir Kilikya şehri olan Antiochia ad Cragum, Gazipaşa Anamur yolunun 17. Km. den, denize doğru yönelen köy yolunun 5. Km. de bulunmaktadır. Örenyerinin bulunduğu saha Gazipaşa Güneyköyü Nohutyeri mahallesine bağlıdır. Burada arazi oldukça engebeli olup en düz yeri direkli cadde ve agoranın bulunduğu yerdir. Şehrin ana yapıları genellikle teraslar üzerine oturtulmuştur. Saray, batı nekropol ve kale başlıbaşına birer tepe üzerindedir. Şehrin en yüksek yeri olan saray tepesi yaklaşık olarak denizden 300 m. yüksekliktedir. Örenyerinin güneyi denize doğru birden dik olarak inmektedir.

Şehrin ismi Kommegene kralı Antiochos IV den gelmektedir. Antiochos IV, Kilikya'da Hellenistik etkiler gösteren birçok askeri koloniler kurmuştur. Antiochia ad Cragum'un askeri bir koloni olup olmadığını kesin olarak bilmiyoruz. Strabo'ya göre Cragos dağları şehrin bugün bulunduğu saha üzerindedir. Cragos veya Anticragos şeklinde zikredilmektedir. Cragos diye ayrı bir şehir yoktur. Bu isim, Likya'da olduğu gibi burada da dağlık bölgeye verilen isimdir. Ptolamaios'a göre Antiochos IV, Antiochia ad Cragum'u dağlık Kilikya'da kurmuştur.

Antiochia ad Cragum'da basılmış sikkeler henüz bilinmemektedir. Antiochos IV Kilikya'da Selinus, Gelinderus, Anamurium, Ketis, Elausa ve Sebaste gibi şehirlerde kendi adına sikke bastırmıştır. Fakat Antiochia ad Cragum bunlara dahil olmamaktadır. Ancak burada Roma İmparatorluk çağında Antonius Pius'tan Valerianus'a kadar İmparatorluk sikkeleri basılmıştır.

MABET MEZAR :

Örenyerinin doğu ucunda (Plan. 1), bu yöndeki tepelerin eteğinde bir teras üzerindedir. Tamamen yıkılmış durumda olup yıkıntılar küçük bir tepe görünümündedir (res. 1). Bunlar içersinde doğuda ve batıda iki alınlık parçası, iki sütun ve korint tarzında iki sütun başlığı, paye başlıkları, bir kapı sövesi, korniş, arşitrav parçaları bulunmaktadır.

Yapı yüksek bir podyum üzerinde doğu batı istikametinde yer almış bulunuyordu. Mevcut kalıntılara göre, podyum 7,25 × 7,5 m. boyutlarındadır. Tabanı mermer kaplamadır. Batıdaki alınlığın figürlü olan orta kısmına ait parçanın uzunluğu 3,30 m. dir. Bunun üzerinde simetrik durumda uçuşan iki cinin taşıdığı bir madalyon içerisinde çıplak bir kadın büstü bulunmaktadır (res. 2) sol omuzu gerisinde yay, sağ tarafında da sadak bulunan bu büst bize tanrıça Artemis'i hatırlatmaktadır. Yüzü çok tahrip olmuştur. Saçlar düz iki bukle halinde, önde göğüs üzerine düşmüştür. Başın üst tarafında saçların biçimini anlamak mümkün değildir. Cinlerde baş cepheden, gövde profilden gösterilmiştir. İki parça halinde olan elbiseler basit pilili olup göğsün hemen altından geçen bir bant gövdeyi sarmaktadır. Soldaki cinin başı tamamen kırılmıştır. Sağdaki ise oldukça sağlamdır. Buna karşılık sağlam durumda bulunan doğu alınlıkta, ortada bir rozet bulunmaktadır. Kapıya ait söve üzerinde 'S' şeklinde bir volüt, firiz üzerinde birbiri ardında panterler, korniş üzerindedeki aslan başı ve rozetler bulunmaktadır (res. 3, 4, 5, 6).

İnşaat malzemesi olarak muntazam kesilmiş kalker bloklar kullanılmıştır. Sütunlar siyah mikalı granit, alınlık, sütun ve paye başlıkları kapı sövesi ve korniş gibi mimari parçalar ise mermerdendir.

Yukarda isimleri verilen mimari parçaların buluntu yerlerine göre yapının bir tanımlanması yapılacak olursa, batıya doğru yönelmiş, önünde korint başlıklı iki sütun bulunan köşeleri payelerle desteklenmiş bir mezar anıtı akla gelmektedir. Bunun erken örneği İotapede görülmektedir¹.

Yapının tarihlenmesi için en iyi izi alınlık üzerinde bulunan kısmen sağlam durumdaki cin başı vermektedir. Başın yüz hatları tamamen tahrip olmuştur. Saçlar alnı üçgen yapacak şekilde başın iki yanına ve geriye ince bukleler halinde taranmıştır. Bukleler arasında küçük bağlantılar ve makkap oyukları bulunmaktadır. Bu haliyle baş m.s. 2. yüzyılın ortalarına tarihlendirilebilir.

TEK NEFLİ KİLİSE :

Mabet mezarın güneyindeki teras (plan 1.) üzerinde yer almıştır. Tek nefli ve nartekslidir (res. 7). Nef uzunluğu 24,42 m. olup kuzey duvarının apsisten itibaren düzgün bir şekilde güney duvarına doğru meyletmesi, nefin nartekse doğru daralmasına sebep olmuştur. Böylelikle apsis önünde 5 m. olan nef genişliği nartek, önünde 4,45 m. ye düşmüştür. Apsis yarım daire şeklinde olup üzeri harçla sıvalıdır. Duvarları yan duvarlara nazaran daha incedir. Güney duvarı ile birleştiği bölüm yıkılmıştır. Apsisin hemen önü köylüler tarafından kazılmış ve burada kemerli, içerisi molozlarla dolu küçük bir mezar odası çıkmıştır. Bu kazıdan, kilise tabanının muntazam kesme taşlarla kaplı olduğunda anlaşılmaktadır. Nefin kuzey duvarının inşasında bol miktarda devşirme malzeme kullanılmıştır. Bu malzemelerden duvar içerisine dik olarak oturtulan granit sütunlar çoğunluktadır (res. 8). Böylelikle

duvar kuvvetlendirilmeye çalışılmıştır². Nefin güney duvarı ise burada daha önce mevcut olan bir Roma yapısının duvarıdır. Aynı yapıya ait bir başka duvar kalıntısı ve in-situ olarak bulunan beş adet sütun bu duvarın hemen güneyindedir. Sütunlardan bir tanesi yazıtlı olup yazıda M. Avrelus ismi okunabilmektedir. Narteks, nef duvarlarını her iki tarafta aşmakta olup uzunluğu 20 m. dir. Kuzeyde genişliği 6,60 m., güneyde ise 8,60 m. dir. Duvarları yıkılmıştır. Girişi nefin tam karşısına isabet etmektedir. Kilisenin örtüsüne ait hiçbir kalıntı günümüze kadar gelmemiştir. İnşaat malzemesi olarak küçük moloz yerli taş ve bol miktarda harç kullanılmıştır. Beyaz renkli olan harcın içinde kırmızı kiremit parçacıkları vardır.

KULE MEZAR :

Kilisenin güney doğusunda (plan 1.) dikdörtgen bir kule görünümündedir. 3,65 × 5 m. boyutlarında olup iki katlıdır. Kapısı batıya doğrudur. Birinci kat doğu batı istikametinde tonozla örtülüdür. Tonoz önde yan duvarları aşarak 2,50 m. genişliğinde bir ön oda meydana getirmiştir (res. 9; 10). katlar arasında bir bağlantı bulunmamaktadır. İkinci kat birinci katın aynısıdır. Yalnız bunun doğu yönünde dar bir ışık menfezi vardır. Bu katın tonozu tamamen yıkılmıştır. Yapı yerli küçük taşlardan harçla inşa edilmiştir.

HAMAM :

Kiliseyle direkli cadde arasındadır. Arazi burada denize doğru oldukça meyilli olduğundan (plan 1.) yapı, tabii terasların hemen batısından geçen kuru derenin şekline uydurularak inşa edilmiştir (res. 11). Bu bakımdan düzgün olmayan dikdörtgen bir plan gösterir. Buna göre uzunluğu 22,50 m. genişliğide 15,5 m. dir. Yapının girişi kuzeyden olmasına rağmen arazinin burada birden dikleşmesinden mecburen güneye doğru cephelendirilmiştir.

¹ E. Rosenbaum, G. Hubert, S. Onurkan, A. Survey of Coastal Cities in Western Cilicia. s. 61.

² E. Rosenbaum, G. Hubert, S. Onurkan. Aynı eser. s. 28 deki planda nefin kuzey duvarının ortasında bir kapı gösterilmişse de araştırmamızda böyle bir kapı tesbit edilememiştir.

Giriş tonozlu bir oda (plan 2) şeklindedir. Tonozu yıkılmış durumdadır (res. 12). Tonoz başlangıçlarında birer sıra giriş delikleri bulunmaktadır. Kapılar her iki tarafta oldukça geniş olup firigidarium tarafındaki sağlamdır. Diğeri yukardan gelen sel suları tarafından tahribedilerek yıkılmıştır. Giriş odasının firigidarium yönünün hemen sağında, bu odanın altına doğru uzanan dikdörtgen ağızlı (0,55 × 0,80 m.) bir tünel bulunmaktadır (res. 12). Bu, hamamın hipocaustuyla ilgili gibi görünmektedir. Tünel ağzının hemen yanında bir payanda vardır. Payandanın, firigidariumun batı duvarı ile meydana getirdiği mekanda ve giriş kapısının hemen solunda birer yuvarlak niş bulunmaktadır. Firigidarium oldukça geniştir. Güneybatı ucunda 3.50 m. çapında yarım daire şeklinde bir havuza ait temel kalıntısı bulunmaktadır. Güney duvarı içte temel seviyesinde dışta ise teras duvarı görünümündedir. Firigidariumun doğu tarafı bölünerek burada kareye yakın bir mekân meydana getirilmiştir (C). Bunun batı duvarı tamamen yıkık olmasına rağmen Firigidariumdan bu mekana giriş belli olmaktadır. Üzerinin örtüsünü belirten herhangi bir belirti günümüze kadar gelmemiştir. (C) mekanının kuzeyinde tonozlu bir oda vardır (D). Burası hamamın en iyi korunmuş bölümüdür. Beşik tonoz şeklindeki örtüsü ve duvarları sağlam durumdadır. Duvarlarında diğer bölümlerin aksine niş bulunmamaktadır. Ölçüsü hamamın giriş odasıyla (A) aynıdır. Firigidariuma açılan bir diğer mekan (D) ye bitişik durumdaki (E) mekanıdır. Burası oldukça iyi korunmuştur. Giriş kapısı kemerli ve geniştir. Kuzey duvarında üç, doğu ve batı duvarlarında da birer adet niş (1 × 0,65 m.) vardır. Kuzey duvarının ortasında sonradan örülmüş bir pencere mevcuttur. Burası hamamın caldariumudur. Hamamın üç sarnıcı vardır. Bunlardan en büyüğü, doğu duvarı boyunca uzanan (F) sarnıcıdır. İnce uzun dikdörtgen şeklindedir. Tonozun bir kısmı sağlamdır. Duvarları harçla

sıvalıdır. Doğu duvarının bir bölümü³ yıkılmıştır. Diğer sarnıklar yapının kuzeyinde giriş odasının iki yanında bulunmaktadır. Bunların üzerlerinde tonozlu, duvarları sıvalıdır. Kazı yapılmamış olduğundan yapının tabanı ve hipocaust sistemi hakkında bir fikir edinilememiştir. İnşaat malzemesi olarak yerli gayri muntazam küçük taş ve harç kullanılmıştır. Hamamın dışında Güney batı tarafında yerli kayaya oyulmuş bir kanal ağzı birkaç metre takip edilebilmektedir. Kanaatımızca bu, hamamın pis sularını dışarıya boşaltmaktaydı. Bu kısımdaki firigidariuma ait duvar kalıntıları arasında bu kanala doğru dik olarak inen bir künkte tesbit edilmiştir.

Hamam Syedra ve Anamurium hamamlarıyla büyük benzerlik göstermektedir⁴.

DİREKLİ CADDE :

Direkli cadde hamamın batısında bulunan zafer takından başlayıp agorada (plan 1.) sonbulmaktadır (res. 13). Caddenin yer aldığı saha bir teras şeklindedir. Teras güney kenara çekilen bir duvarla meydana getirilmiştir (res. 14). Böylelikle cadde, hemen güneyinde kendisine paralel olarak uzanan dar sokaktan yüksekte kalmıştır. Uzunluğu 166 m. genişliği 12,10 m. dir. Her iki kenarında birer sütun dizisi (plan 3) vardır. Güneydeki sütunlar teras duvarının meydana getirdiği bir stylobat üzerine oturmaktadır. Buna karşılık arazinin müsait olduğu kuzey kenarda ise, sütünlardan sonra yaklaşık olarak 3,50 m. lik bir galeri bulunmaktadır. Galerinin direkli cadde yönünde üç basamaklı, mermerden bir krepisi vardır (res. 15). Sütunlar 4,15 m. boyunda 0,51 m. çapında olup granittendir. 2,55 m. aralıklarla stylobat üzerinde sıralanmaktaydılar. Sütun başlıkları korint nizamında ve mermerdendir. Arşitravlara ait hiçbir kalıntı görülmemesi

³ E. Rosenbaum, G. Hubert, S. Onurkan. Aynı eser. Fig. 21 de gösterilen planda buradan hamama doğru açılan bir kapı gösterilmişse de araştırmamızda böyle bir kapıya rastlanmamıştır.

⁴ E. Rosenbaum, G. Hubert, S. Onurkan. Aynı eser. Fig. 3 ve 32

galerinin ahşap bir örtü ile kaplandığını göstermektedir. Caddenin her iki tarafında küçük dükkânlar bulunmaktadır. Caddenin güney kenarının dükkân temellerinden oldukça yüksek bulunması dükkânların iki katlı olduğunu, birinci katın caddeye paralel olarak uzanan dar sokağa, ikinci katın caddeye açıldığını göstermektedir. Caddenin zeminine ait hiçbir iz görülmemesine rağmen kuzeyde yeraltı galeride olduğu gibi taşla kaplı olması muhtemeldir. Cadde üzerinde yer yer heykel kaidelerinin bulunması antik çağda caddenin heykellerle süslü olduğunu göstermektedir. Ancak bu heykellerden hiçbirini günümüze kadar gelmemiştir. Caddenin sonuna doğru şehrin kuzey nekropolüne ve kaleye geçit veren süslü bir kapının bulunması ihtimal dahilindedir. Nitekim Roma Devri yapılarıyla aynı özelliği gösteren nişli bir duvar önünde caddede kullanılan sütunların ölçüsüne uyan birtakım sütunlar yeraltıdır ki bunlar bu kapıya ait olabilirler.

Caddenin doğu ucunda tek geçitli bir tak bulunmaktadır. $2,65 \times 2,65$ m. ölçülerinde olan pylonları birer sokl üzerine oturmuşlardır (res. 16). İki pylon arasındaki mesafe 5,70 m. olup, pylonlardan sonra her iki tarafta 0,55 m. lik birer boşluk bulunmaktadır. Daha yüksek olan güneydeki pylonun şimdiki yüksekliği 4,50 m. dir. Antik çağdaki yüksekliği tesbit edilememektedir. Tak muntazam kesilmiş kalker bloklarından inşa edilmiştir. Pylonların içerisi dolu olup üzerine çıkan herhangi bir merdiven izi bulunmamaktadır. İlk bakışta şehrin kapısı intibasını bırakıyorsa da pylonların yanlarında sur bedenlerinin bulunmayışı ve ölçülerinin çok küçük olması burasının kapı olamayacağını göstermektedir.

Direkli caddenin üzerinde yer aldığı teras bu tak ile sonbulmaktadır. Taktan sonra cadde, daha alçak seviyede hamama doğru sütunsuz bir yol şeklinde uzanmaktadır. Cadde ile bu yol arasındaki seviye farkı takın önünde bulunan bir merdivenle sağlanmaktaydı. Takın hemen önünde görülen granit sütunlar vaktiyle yapının

sütunlu bir mimariye sahip bulunduğunu göstermektedir. Fakat kazı yapılmadığından takın önünün ne şekilde olduğu hakkında kati bilgi edinmek mümkün olmamaktadır. Yapı malzeme ve işçiliği bakımından M.S. 3. yüzyıl yapılarının aynıdır. Güneydeki kulenin soklu üzerinde harç ve moloz taş parçacıkları görülmektedir. Ayrıca iki kule arasındaki zemin döşemeside kulelerin işçiliğinden farklıdır. Bunlar burada daha sonra yapılan geç devir inşaatının kalıntılarıdır. Nitekim kulelerin güneyine bitişik durumda, oldukça sağlam vaziyette tonozlu bir sarnıç, mahiyeti tesbit edilemeyen yapılara ait duvar kalıntıları ve bunlarında hemen altında bir kilise temelleri bulunmaktadır.

TRİCONCHOS :

Direkli caddenin agoraya dönen köşesinin kuzeyindedir (plan 1.). $8 \times 6,50$ m. ölçülerinde olup girişi batıdandır. Doğu, kuzey ve güney duvarlarında birer apsis bulunmaktadır. Girişte bulunan Granit bir sütun ve duvarlarda kullanılan köşe taşlarının Roma Devri yapılarından özellikle direkli caddeden alınıp burada kullanıldığı anlaşılmaktadır. Duvarlar yerli küçük taşlardan harçla yapılmıştır. Apsisler iyi durumdadır. Doğudaki esas apsis üzerinde kırmızı harçlı sıva bulunmaktadır (res. 13).

AGORA :

Direkli caddenin batı ucunun (plan 1 ve 3) güneyindedir (res. 13). Kareye yakın planlı olup sadece doğu ve batı kenarlarında sütunlu galeriler mevcuttur. Yalnız doğu kenarda üç basamaklı krepis vardır. İyi durumdaki bu galerinin genişliğini saptamak hemen gerisinde yer alan iki katlı dükkânların yıkıntılarında mümkün olmamaktadır. Tamamı agora içine yuvarlanmış durumdaki sütunlar direkli cadedekiler gibi granittendir (res. 17). Kazı yapılmadan bunların ne kadar mesafelerle stylobat üzerine dizildikleri anlaşılamamaktadır. Sütun başlıkları iyi cins beyaz mermerden olup korint tarzındadır. Hiçbir sütun kaidesi tesbit edilemediğinden sütunların doğrudan doğruya stylobat üzerine oturduğu düşünülebilir. Doğu kena-

rındaki dükkânların birinci katları direkli caddeye paralel olarak gelen dar sokağa, ikinci katları da agoraya açılmaktadır. Güney ve batı kenarda dükkân kalıntılarına ait bir iz tesbit edilememiştir. Güney kenarda yer alan modern bir duvar burasının esaslı bir surette incelenmesini engellemesine rağmen duvar dışında lento ve mahiyeti tesbit edilemeyen bazı mimari parçaların bulunması buradan hemen güneyindeki tepe üzerinde bulunan saraya doğru açılan bir kapının olabileceğini akla getirmektedir.

Agoranın tam ortasında güney kuzey istikametinde uzanmış bir mabet vardır (res 18). Yüksekce bir podyum üzerinde yer alan mabedin ölçüleri yaklaşık olarak $14,50 \times 8,50$ m. dir. Mabedin önünde yuvarlanmış durumda dört granit sütun ve bunlarında önünde üzeri istiridye motifli mermer bir kaset parçası bulunmaktadır (res. 19). Podyum üzerinde de mabedin kapısına ait iki parça halinde lento vardır. Görülen mimari parçalara göre mabet, önünde dört sütun bulunan küçük bir mabettir.

SARAY :

Agoranın gerisindeki tepe üzerinde (plan 1.) bulunmaktadır. Tepe coğrafi durumu itibariyle şehrin en gösterişli yeridir (res. 13). Agora hariç diğer yönleri çıkılması imkânsız uçurumlar halindedir. Buradan şehrin her tarafını ve çok geniş bir açıyla denizi gözetlemek mümkündür. Sarayın⁵ giriş kapısı, agoraya bakmakta buradan dar bir sahanlığa varılmaktadır. Bundan sonra mahiyetleri tesbit edilemeyen büyüklü küçüklü 5-6 oda bulunmaktadır. Bunlar şehrin her tarafına doğru pencerelelere sahiptir. En güneydeki oda da denize doğru küçük bir gözetleme menfezi vardır. Sarayın bugünkü duvarları ancak 1-2 m.

⁵ E. Rosenbaum, G. Hubert, S. Onurkan. Aynı eser. s. 18 de bu yapı grubu kale kalıntısı olarak tanımlanmaktadır. Yaptığımız araştırmada yapıda savunmayla ilgili hiçbir iz görülmemiştir. Ayrıca kalıntıların kapsadığı alan ancak büyükce bir evinkinden fazla olmadığından yapı, tarafımızdan saray olarak gösterilmiştir.

yükseklikte olup yapı hakkında pek fazla bir bilgi verir durumda değildir. Bunların çoğu muntazam küçük taş ve harçla yapılmıştır, odaların içi yıkıntılarla doludur.

KALE :

Şehrin en batısındaki tepe (plan 1) üzerinde kurulmuş olup takriben denizden yüksekliği 150 m. dir. Üç tarafı denizle çevrilmiştir. Bu kısımlardan kaleye ulaşmak imkânsızdır (res. 20). Surlar doğuda çift tahkimatlıdır (res. 21). Çünkü bu kısım tepenin diğer yerlerine nazaran savunma yönünden daha zayıftır. Buradaki surlar daha yüksektir. Kuzey, güney ve batı surları daha sağlam durumdadır. Bunlar yuvarlak ve çok köşeli kulelerle takviye edilmiştir. Kalenin girişi kuzeydendir. Birinci tahkimatın kapısı tonozlu bir mekân halinde olup buraya dışardan kemerli bir geçit ile ulaşılmakta ve iki kapı ile kaleye geçilmektedir (res. 22). Bu kapılardan birisi iç kaleye, diğeri iki tahkimat arasına açılmaktadır. İç kaleye geçit veren kapıdan geçtikten sonra rampa üzerinde tek nefli bir şapele varılır. Şapel, arazinin durumuna göre trapez şeklinde planlandırılmıştır. Yapı oldukça sağlamdır. Duvarlarında kemerli ikişer adet niş bulunmaktadır. İç kalenin kapısı kemerli ve geniştir. Bu kapı her iki tarafından çok köşeli yüksek iki kule ile korunmaktadır. Kapı önünde bulunan sütun ve mimari parçalardan antik çağda buranın oldukça süslü olduğu anlaşılmaktadır. İç kalede muhtelif yerlerde tonozlu sarnıçlar vardır (Res. 23). Kalenin batıdaki duvarları buranın tepe yamaçlarının dik ve sarp olmasından alçaktır. Burada bütün civara hakim durumda yuvarlak iki katlı bir kule vardır ki bunun ikinci katı pencerelidir (res. 24). Kulede değişik tipte yapı malzemelerinin ve işçiliğinin bulunması çeşitli devirlerde tamir edildiğini göstermektedir. Kalenin kuzey eteğinde surların dışında bir yapı gurubu bulunmaktadır. Bunlardan en doğudaki apsisi sağlam durumda tek nefli bir kilise diğer ikisi ise şapeldir. Yapılar muntazam olmayan küçük taş ve harçla yapılmıştır.

NEKROPOL :

Şehrin iki büyük nekropolü vardır (plan 1). Bunlardan birisi direkli caddenin kuzeyinde, Nohutyeri mahallesinin doğusundaki sahada, diğeri ise şehrin batısında saray ile kale arasındaki küçük tepe üzerindedir. Batı nekropolün üzerinde yer aldığı tepenin üç tarafı denizle çevrili olup kayalık ve sarpıtır (res. 25). Ancak doğu yönünden çıkmak mümkündür. Buradaki mezarların büyük bir kısmı sağlam durumdadır. Bunlardan iki katlı olarak inşa edilmiş olanlar tepenin güney kenarı boyunca bir sıra halinde dizilmişlerdir. Doğu uçta bulunan iki tanesi birbirine bitişiktir (res. 26). Dikdörtgen planlı olan bu mezarlar 5 tanedir. Bunlardan farklı olarak bir de daire planlı ve kubbeli bir mezar daha bulunmaktadır. Dikdörtgen planlı olan mezarların ölçüleri birbirinin aynıdır. Tepenin meyiline uydurularak iki katlı inşa edilmişlerdir. İki kat arasında bağlantı bulunmamaktadır. Birinci katın kapısı güneye doğrudur (res. 27). Bu sade ve küçük bir kapıdır. Mezar odası kayaların oyulmasıyla meydana gelmiştir. Burada harç veya başka bir malzeme kullanılmamıştır. Bazılarının içerisinde yerli kayaya oyulmuş sabit lahit tekneleri bulunmaktadır. Birinci katın sadeliğine rağmen üst kat oldukça gösterişlidir. Buradaki mezar odasında dikdörtgen planlı olup (2,35 × 270 m.) üzeri beşik tonozla örtülüdür. Bu tonoz öne doğru taşarak kapının üzerini örtmüş ve burada bir ön oda meydana getirmiştir (res. 28). Kapının iki yanındaki duvarlar içinde küçük iki niş bulunmaktadır. Yapılarda harçla beraber küçük moloz taş kullanılmıştır. Niş çerçeveleri ve tonozların bir kısım taşları muntazam kesilmiştir. Tonozların yapımında kalıp kullanıldığı harç izlerinden anlaşılmaktadır. İçte görünen sıvaların büyük bir kısmı dökülmüştür.

Kubbeli mezar daire planlıdır (res. 29). Kapısı batıya doğru yönelmiş olup önünde 1,35 m. uzunluğunda üzeri tonozlu bir ön oda bulunmaktadır. Tabandan itibaren başlayan kubbe yarım kure şeklindedir.

Dışta payandalarla desteklenmiştir. 2,50m. çapında olan yapının inşasında diğer mezarlardaki malzeme kullanılmıştır.

Tepenin ortasında bir şapel bulunmaktadır (res. 30). Tek nefli olan şapelin ölçüleri 5,79 × 3,30 m. dir. Üzeri beşik tonozla örtülüdür. Dar ve küçük olan apsistin ortasında küçük bir ışık menfezi vardır. Yan duvarlarında ikişer adet kemerli niş bulunmaktadır. Bunlar üzerinde günümüze kadar gelmiş fresk kalıntıları vardır. Azizlere ait olan bu fresklerde hakim renk devetüyü ve kiremit kırmızısıdır. Apsiste de aynı tipten fresklerin bulunduğunu gösteren izler vardır. Şapelin batı yönünde bulunan kapısı kemerlidir. Kemer başlangıcında devşirme malzeme olarak kullanılan bir lento bulunmaktadır. İnşaat malzemesi mezarlarınkiyle aynıdır. Batıda bir avlusu vardır. Avlunun kuzey duvarı bize buranın Roma çağında da mevcut olduğunu göstermektedir. Avlunun içerisinde devrilmiş durumda bulunan granit sütunların ne maksatla kullanıldığı anlaşılamamaktadır. Ancak direkli cadde de kullanılan sütunlarla gösterdiği yakınlık burasının Roma çağında iskân edildiğini hatıra getirmektedir. Avlunun alt kısmı sarnıç olarak kullanılmıştır.

Diğer nekropol şehrin en eski nekropolü olup Nohutyeri mahallesinin yapımı esnasında tahribata uğramıştır. Tahrip edilen lahit ve mimari parçalar yapı taşı olarak kullanılmıştır (res. 31, 32, 33). Nekropolde göze çarpan aşağı yukarı birbirinin aynı iki mezar yapısı vardır. Bunlardan kuzeydeki oldukça sağlam ve iyi durumdadır (res. 34). Yapı doğu batı istikametinde uzanmış dikdörtgen bir plan göstermektedir. (8,20 × 6.30 m.) ölçülerindedir. Doğuda bulunan giriş üzeri tonozla örtülü bir mekân şeklindedir (res. 35). Buradan esas mezar odasına kemerli bir kapı ile geçilir. Mezar odası giriş hariç diğer üç yöne tonozlarla açılmaktadır. Tam ortada bir kubbenin bulunup bulunmadığı anlaşılamamıştır. Mezar yapısının güney yönünde toprak seviyesinde ve esas mezar odasının altında tonozlu, küçük iki mezar odası daha bulunmaktadır. Yapıda

moloz taş ve harç kullanılmıştır. Köşelerde ve tonozlarda kullanılan taşlar muntazam kesilmişlerdir. Esas mezar odasının zemini de küçük muntazam kesilmiş taşlarla kaplı bulunmaktadır.

Yukarda şehrin belli başlı yapılarını inceledik buna göre şehrin en eski yapısı olarak direkli cadde ve agora görülmektedir. Kommegene kralı Antiochos IV. dönümde gerçekleştirmek istediği Hellenistik Devir etkileri buralarda sezilmektedir. Yapılar gerek malzeme gerekse teknik bakımdan Anamurium, Syedra, Selinus ve İotape yapılarıyla yakın benzerlik göstermektedir. Bazı yapıların planları dahi birbirinin aynıdır. İnşaat malzemesi olarak genellikle mikalı yerli küçük işlenmemiş veya az işlenmiş taşlar ve bol miktarda içerisinde

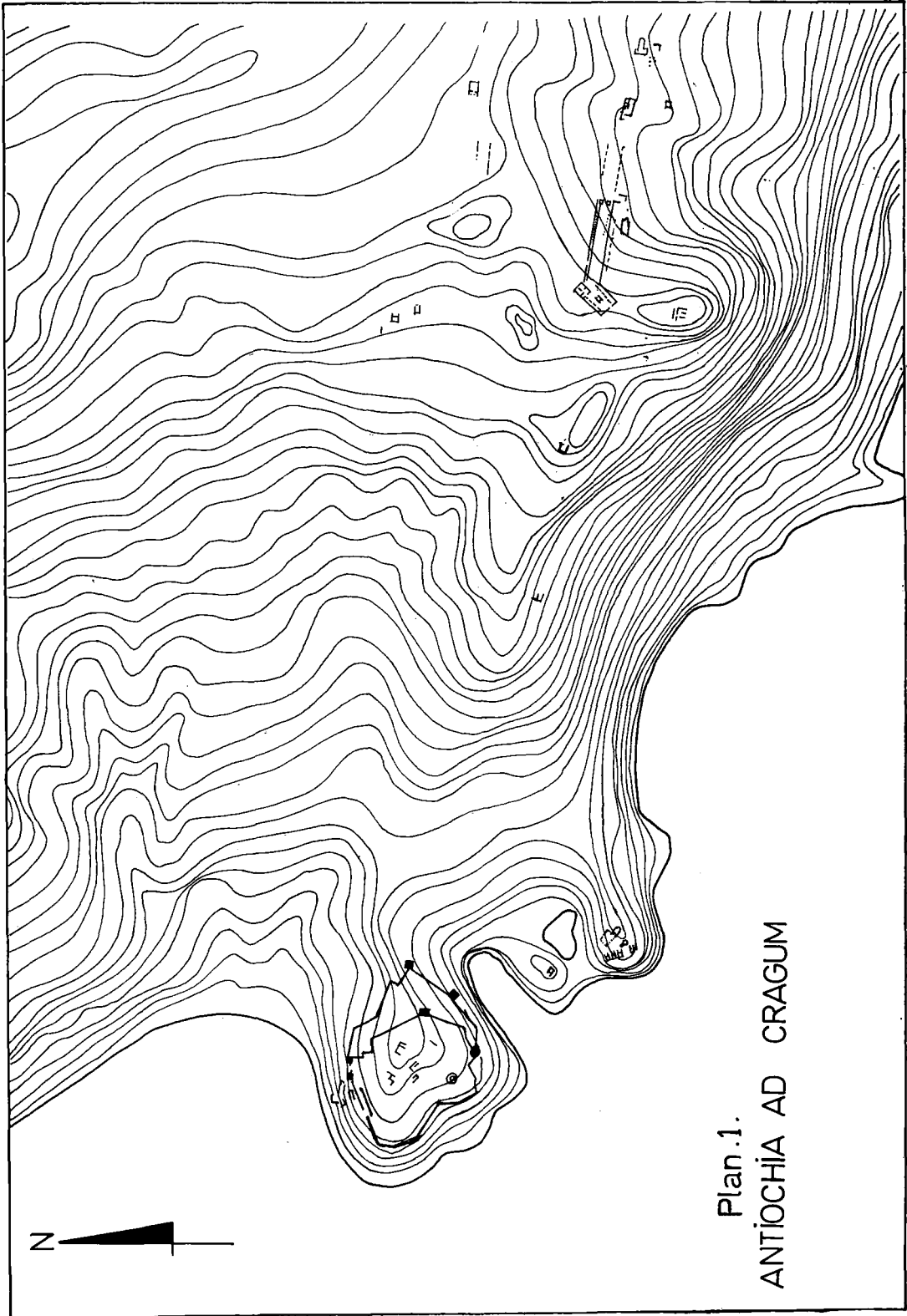
kiremit parçaları bulunan harç kullanılmıştır. Kilise ve şapellerde ise sık sık devşirme malzemeye rastlanır. Bazı yapıların köşelerinde büyük muntazam taş blokları kullanılmıştır. Bu tip yapılar diğerlerine nazaran daha eskidir⁶. Mermer ise sadece direkli caddenin krepis ve stylobatlarında, mezar anıtında ve agoradaki mabette az miktarda kullanılmıştır.

Batı nekropolündeki mezarlar Güney kuzey doğrultusundadır. Hepsinin önünde nişlerle süslenmiş ön odalar vardır. Ön oda ile mezar odası Anamuriumda bazı mezarlarda olduğu gibi⁷ aynı tonozla örtülüdür. Nişli ön odalar mahalli bir mezar tipini temsil etmektedirler. Bunlar 2. yüzyılın sonu ve 3. yüzyılın başına tarihlenirler⁸.

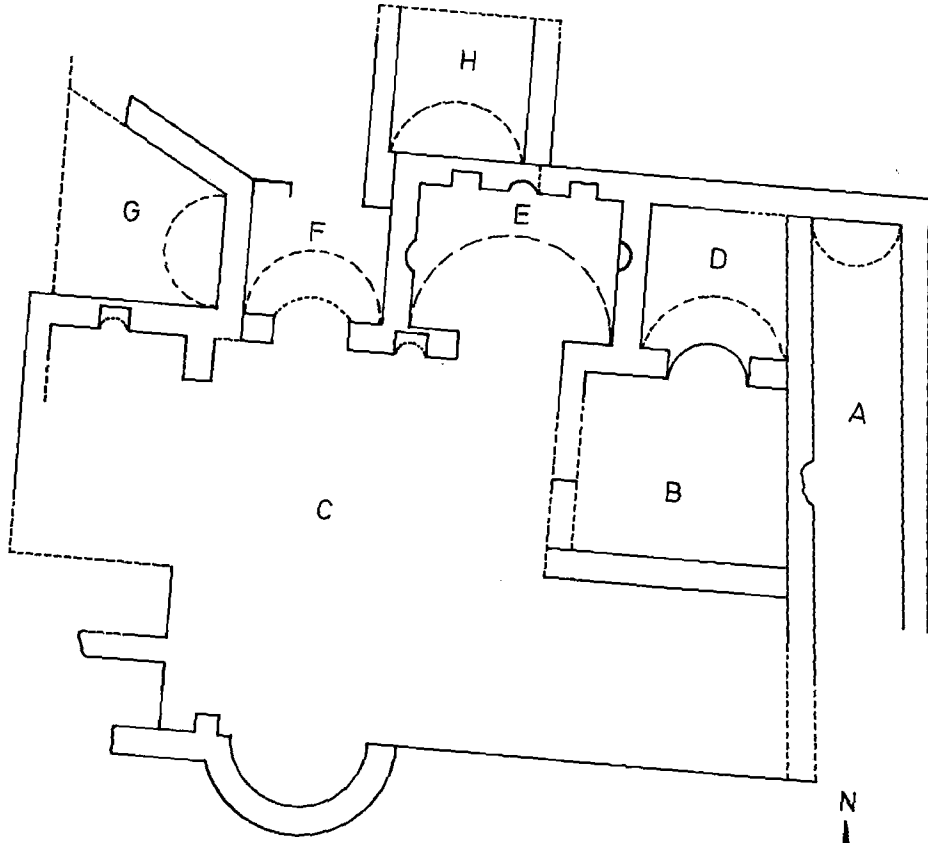
⁶ E. Rosenbaum, G. Hubert S. Onurkan. Aynı eser. s. 11

⁷ E. A. Rosenbaum. Anamur Nekropolü. s. 3

⁸ E. A. Rosenbaum Aynı eser. s. 15

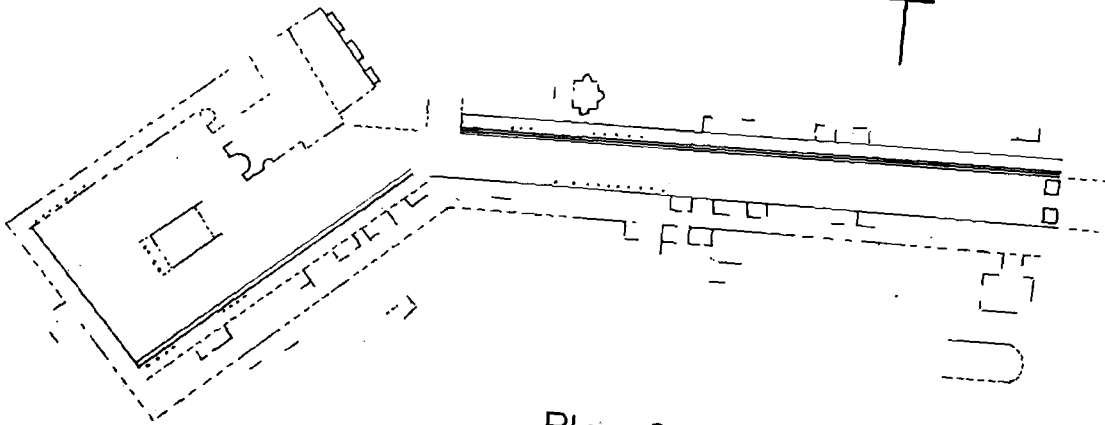


Plan .1.
ANTIOCHIA AD CRAGUM



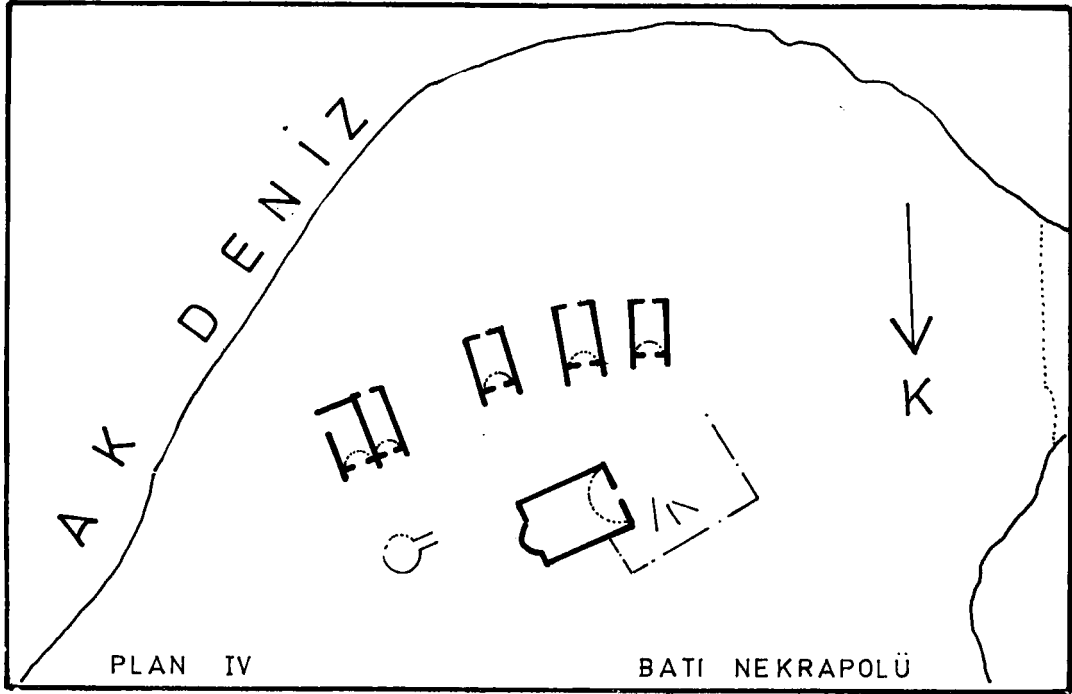
Plan.2. HAMAM

0 1 2 3 4m

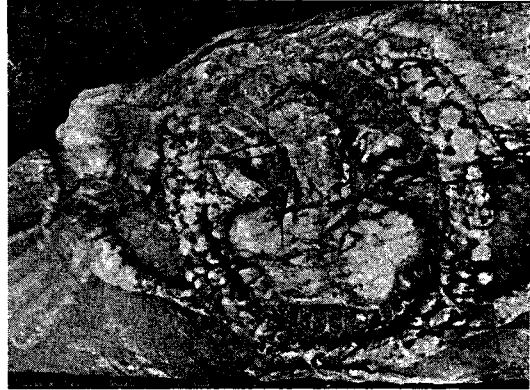


Plan 3
DIREKLİ CADDE VE AGORA

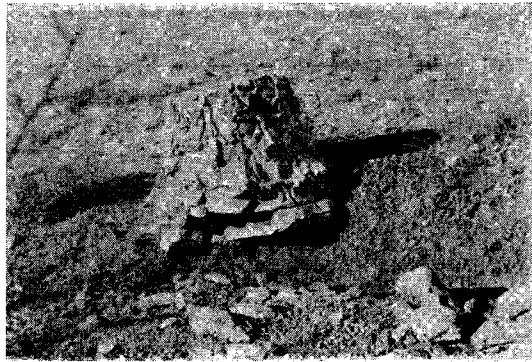
0 10 20 30 40 50 m



Res. 1



Res. 2



Res. 3



Res. 4



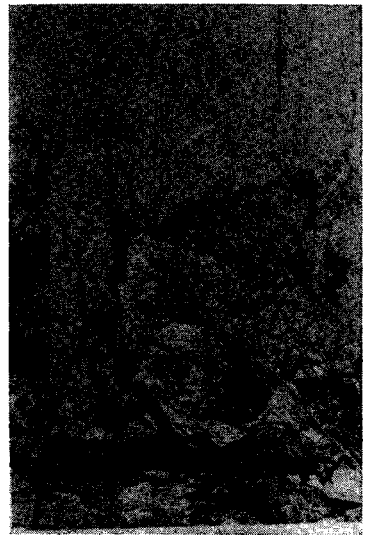
Res. 5



Res. 6



Res. 7



Res. 8



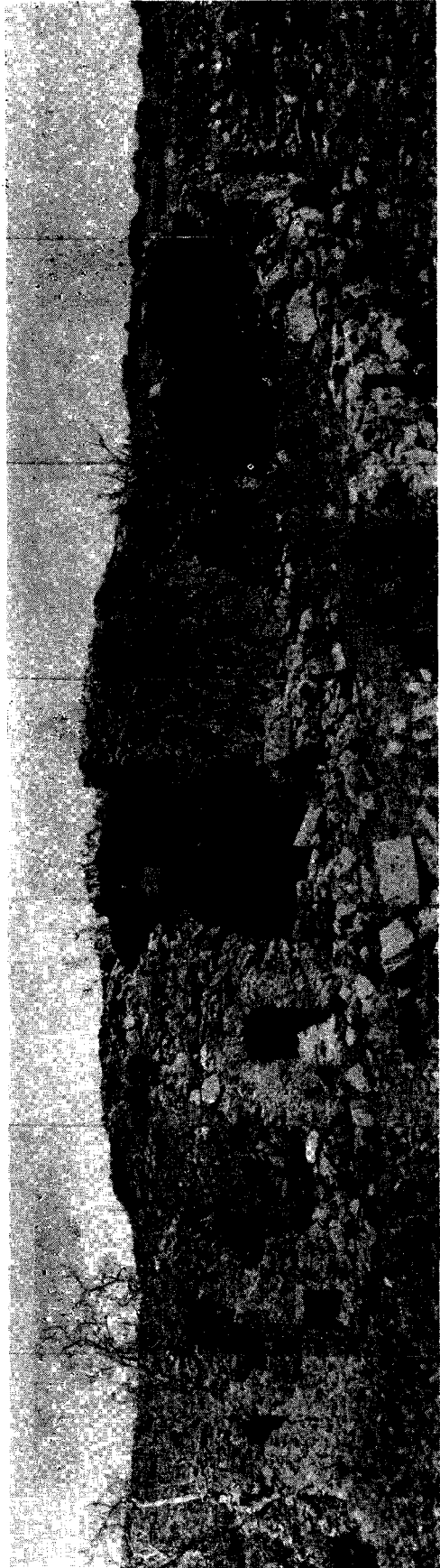
Res. 9



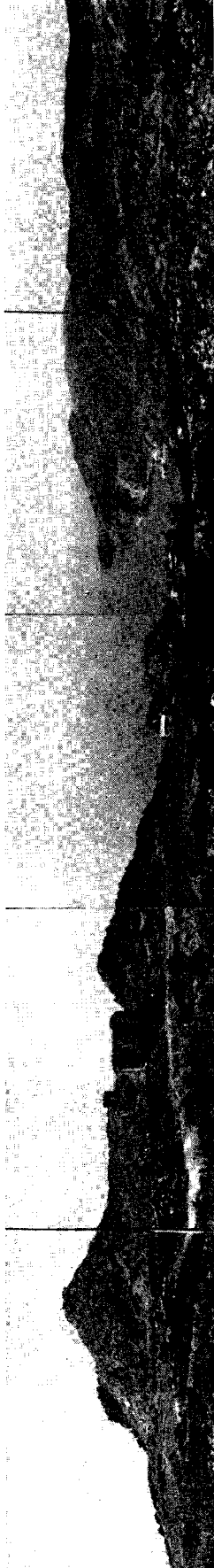
Res. 10



Res. 11



Res. 12



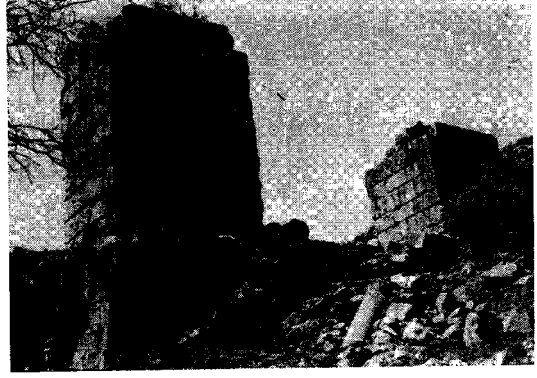
Res. 13



Res. 14



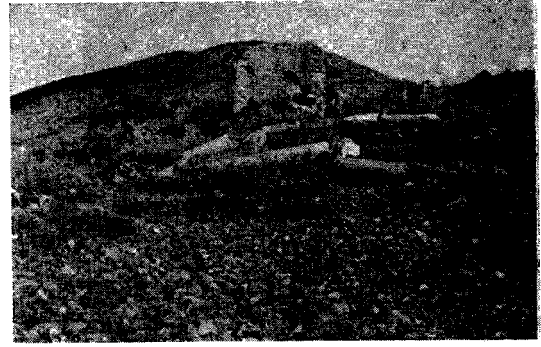
Res. 15



Res. 16



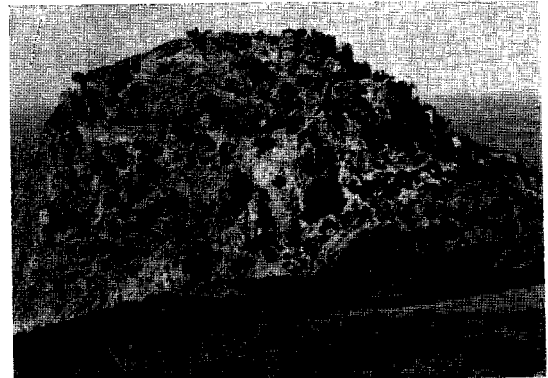
Res. 17



Res. 18



Res. 19



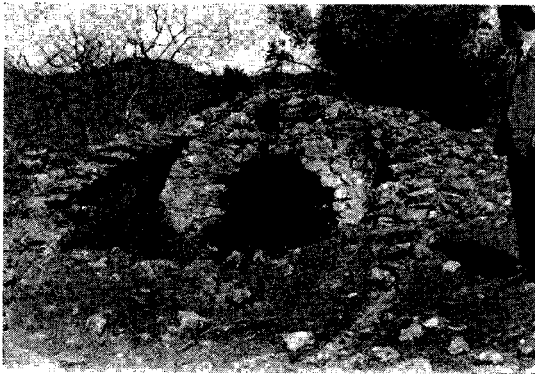
Res. 20



Res. 21



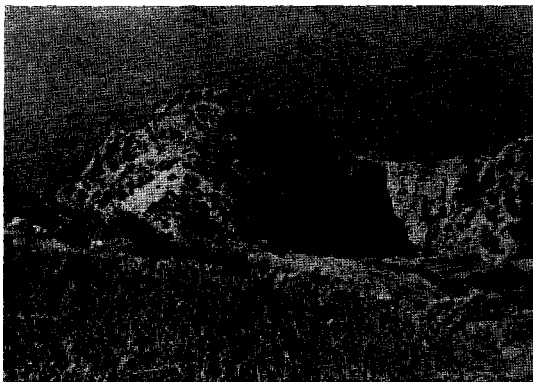
Res. 22



Res. 23



Res. 24



Res. 25



Res. 26



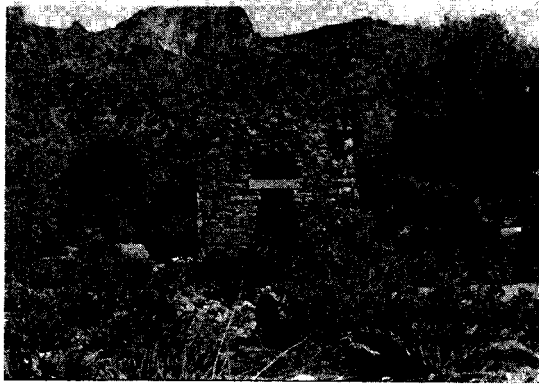
Res. 27



Res. 28



Res. 29



Res. 30



Res. 31



Res. 32



Res. 33



Res. 34



Res. 35