

## ADANA BÖLGE MÜZESİNDEKİ URARTU SÜS EŞYALARI VE DELİCİ ALETLER

Dr. O. AYTUĞ TAŞYÜREK

### I. SÜS EŞYALARI :

Urartu sanatçıları süs eşyaları konusunda değişik metal yada maddelerden ve değişik tip ve şekillerde eserler vermişlerdir. Bunlar arasında, Pandantifler, iğneler, bilezikler, koku kapları, kolyeler vs. önemli birer yer işgal ederler. Halen Adana Bölge Müzesinde mevcut bulunan Urartu süs eşyalarından bazıları bu yazı ile tanıtılmaya çalışılacaktır.

#### A. Pandantifler :

1 – *Bronz Pandantif: Env. No. 117.4.1971*  
7,5 × 16,5 cm. boyutlarındaki eserin hemen yarıya yakın bir kısmı eksik durumdadır (Res. 1, Fig. 1). “Giyimli” buluntularından olan<sup>1</sup> ve simetrik olması gereken pandantifin ortasındaki hayat ağacı eksen kabul edildiği zaman, bu motifin sağ ve solunda başları ağaca dönük birer arslan ve gerdanlığın uçlarına yakın yerlerde keza birer arslan figürü yer almaktadır. Enteresan husus hayat ağacının sağındaki arslanın sağ arka ayağının belirtilmemiş olmasıdır ki sanatçı muhtemelen bu ayağı işlemeyi unutmuştur. Toprakkale kazılarında elde edilen bronz sfenks figürünün<sup>2</sup> ayrıca keza Toprakkale’de bulunan bir başka bronz figürün göğüsleri üstünde yer alan Pandantiflerle şekil yönünden benzeşen eserin bir örneğine Nor-Aresh I. mezarında rastlan-

mıştır<sup>3</sup>. Arslan figürlerinin işlenişlerindeki stil özellikleri göz önünde tutularak pandantifin M.Ö. 7. yy. ortalarında vücuda getirildiği söylenebilir.

#### 2 – *Bronz Pandantif: Fiş No. 1606;*

3 × 9 cm. boyutlarındaki bu pandantifte bronzdan yapılmıştır. Sağ ucu çürümüş olan eserin gerek çevresindeki bordür ve aralarda alt ve üst bordüre paralel olan ve gerekse bu paralel hatlar arasında kalan zik zak hatlar bronz levhanın arkasından ucu sivri bir aletle ve darp suretiyle vücuda getirilmiş noktalardan teşekkül etmiştir (Res. 2). Eserin sol ucunda yer alan delik, sağ uçta böyle bir deliğin var olduğu hususunu ortaya koymaktadır. Bir öncekinde olduğu gibi bu eserde Giyimli buluntusudur. Giyimlide bulunan diğer eserlerle kıyaslandığı zaman pandantifin MÖ. 600 yıllarında yapılmış olması muhtemel görülebilir.

#### B. Bilezikler :

##### a) *Bronz Bilezikler*

1 – *Bronz bilezik: Env. No. 29.7.1972;*  
R: 7,3 cm.

Uçlarda yüz yüze bakan iki arslan başının birbirine bağlanmasından teşekkül etmiş olan bu bileziğin benzerlerine Iğdır kazılarında da rastlanılmıştır (Res. 3)<sup>4</sup>. Eser günümüze oldukça iyi bir halde intikal etmiştir. Adana Bölge Müzesinde

<sup>1</sup> A. Erzen, Giyimli bronz defnesi ve Giyimli kazısı, Belleten, XXXVIII (1974), s. 191 vd.

<sup>2</sup> Barnett, Iraq, XII (1950), Lev, Fig. 35; E. Akurgal, Urartäische und Altiranische Kunstzentren, 1968, Abb. 3.

<sup>3</sup> Barnett, AS. X III (1963), s. 196, Fig. 44; E. Akurgal, Urartäische und Altiranische Kunstzentren, s. 30 Abb. 12.

<sup>4</sup> Barnett AS. XIII (1963), s. 181, Fig. 34.

aynı tipten 4 adet daha bronz bilezik vardır (Res. 4 üst).

2 – *Bronz bilezik*: Fiş. No. 1516; R: 7 cm.

Bir önceki tipte olan bu bilezik daha basit işçilik göstermektedir (Res. 5). İğdır Urartu mezarlığı kazılarında aynı tipteki bileziklere rastlanmıştır<sup>5</sup>. Müzede bu tip bilezikten bir adet daha mevcuttur.

#### b) Gümüş Bilezikler

1 – *Gümüş Bilezik*: Fiş. No. 1241; R: 6,5 cm.

Bronz bileziklerle benzerlikleri bulunan eser iyi işçilik göstermektedir ve günümüze iyi bir durumda intikal etmiştir (Res. 5 a,b.). Bileziğin işlenişinde kübik stil karakterinin hakim olması nedeni ile MÖ. 7. yy. sonlarına tarihlenmesi sakıncasız olsa gerektir. Adana Bölge Müzesinde aynı karakterde 8 adet daha bilezik vardır (Res. 4 alt).

#### c) Boğumlu Bilezikler :

1 – *Boğumlu bilezik*: Env. No. 25.3.1973/1; R: 7,7 cm.

Muhtemelen gümüş-bakır karışımından ve dökülmek suretiyle vücuda getirilen bilezik (Res. 7) İğdır kazılarında elde edilen örneklerle yakın benzerlikler göstermektedir<sup>6</sup>. Adana Bölge Müzesinde bu tip bilezikten bir adet daha vardır.

#### C. Kolyeler:

1 – *Akik Kolye*: Env. No. 25.6.1973; En büyük boncuk R: 2,9 cm.

Akikten küre şekilli boncuklarla vücuda getirilmiş olan bu kolye günümüze gayet iyi bir durumda intikal etmiştir (Res. 8). Aynı tip kolyelere Karmir-Blur kazılarında rastlanılmıştır<sup>7</sup>.

2 – *Taş Kolye*: Env. No. 25.5.1973; En büyük boncuk R: 1,9 cm.

Özelliği kesinlikle bilinemiyen bir cins taştan işlenmiş olan kolyenin boncukları

günümüze iyi bir halde intikal edememiştir (Res. 9). İğdır Urartu mezarlığı kazılarında bu tip taş kolyeler elde edilmiştir<sup>8</sup>.

#### D. Amulet:

1 – *Bronz Amulet*: Fiş. No. 1414.15; H: 2,6 cm.

Eser bir arslan başı şeklinde işlenmiştir ve başın gerisinde amuletin asılması için bir delik vardır (Res. 10 a). Arka yüzünde ise bir akrep tasvirine yer verilmiştir (Res. 10 b).

#### E. Koku kabı:

1 – *Koku kabı*: Fiş. No. 1481; H: 4,5 cm.

Kırmızımtrak, bir nevi damarlı steatitten yapılmış olan kab iki kulplu olup ağız kısmı kırıktır (Res. 11a). kulplar arasında kalan her iki yüzde başları aşağıya doğru birer keçi figürü ile eserin günümüze oldukça yıpranmış olarak intikal etmiş olması dolayısı ile katıyetle tesbit edilemeyen bir başka yarım yuvarlak şekilli figür bulunmakta ve diz çökmüş keçi figürlerinin ayakları bu ne olduğu kesinlikle anlaşılmayan figüre temas etmektedir (Res. 11. b).

#### F. Bronz İğne:

1 – *Bronz İğne*: Fiş. No. 1587 H: 10,5 cm.

Süs eşyası olarak kullanılmış olması gereken bu eserin üst kısmında gövdelerinin göğüsten yukarıları sırt sırta 3 kartal başı yer almaktadır. Alt kısmı bir dizi dekoratif boğumlar ihtiva eden iğnenin bu boğumlardan sonraki bölümünde bir delik yer almakta ve eser aşağı doğru bir iğne şeklinde incelmektedir (Res. 12). Aynı tipte bronz iğnelere İğdır Urartu mezarlığı kazısında rastlanılmıştır<sup>9</sup>.

#### II. BRONZ DELİCİ ALETLER :

Süs eşyası olmaktan çok deri işçiliğinde kullanılmış olması gereken bu bronz objelerden ilk üçü özellik yönünden aynı karakterdedir. Ve bunların objenin baş

<sup>5</sup> Barnett, AS. XIII (1963), s. 178, Fig. 9; s. 181 Fig. 34.

<sup>6</sup> Krş. Barnett, AS. XIII. (1963), s. 178, Fig. 32/8.

<sup>7</sup> Krş. B. Piotrovsky, Urartu. 1969, Pl. 113.

<sup>8</sup> Krş. Barnett, AS. XII (1963), s. 185, Fig. 36/28.

<sup>9</sup> Barnett, AS. XIII (1963), s. 178, Fig. 32/1.

kısımlarında yer alan çıkıntının üzerindeki kullanılma izleri objenin deliği deldikten sonra bu geri kısmı ile dikilen yeri döverek dikişi sağlamlaştırmak üzere kullanıldıklarını ortaya koymaktadır. Bu tip eserlerden bir başka örneğe Ziwıye'de rastlanılmıştır<sup>10</sup>, ancak Ziwıye örneği daha çok süs eşyası karakteri göstermektedir ve muhtemelen Urartu'da kullanılan bu tip delici aletlerden esinlenerek yapılmıştır.

1 – *Bronz delici: Env. No. 25.1.1973/1;*

13,4 cm. uzunluğundaki aletin baş kısmı topuz şeklinde olup, üstü diagonal hatlarla tezyin edilmiştir (Res. 13/1). Topuz kısmının altında üç adet çıkıntısı bulunan eserin bu bölümünde enine hatlar şeklinde bir tezyinat vardır.

2 – *Bronz delici: Env. No. 25.1.1973/2;*

15,4 cm. uzunluktaki bu alette bir önceki eserle, aynı özellikleri taşımaktadır (Res. 13/2). Ancak topuz kısmının altındaki çıkıntılar dört adettir.

3 – *Bronz delici: Env. No. 25.1.1973/3;*

20 cm. uzunluğundaki bu delicide öncekilerle benzeşmektedir (Res. 13/3) özel-

likle bir önceki delici aletle aynı karakterdedir.

Üzerlerinde birer delik bulunan 4 ve 5. deliciler şekil yönünden de öncekilerden farklı özelliktedirler.

4 – *Bronz delici: Env. No. 25.2.1971/1;*

21,1 cm. uzunluğundaki bu bronz delicinin baş kısmındaki topuz 8 kollu bir yıldız şeklindedir (Res. 13/4). Objenin ortasına yakın bir yerinde bir delik yer almaktadır, bu husus eserin dikiş (muhtemelen deri) dikmekte kullanıldığı hususunu ortaya koymaktadır.

5 – *Bronz delici: Env. No. 25.2.1973/2;*

27 cm. uzunluğundaki bu objenin ise topuz kısmı 4 kanatlı bir pervane şeklindedir ve gövdesi enine boğumlarla tezyin edilmiştir. Eserin sivri ucuna yakın bir yerinde keza bir delik vardır ve bir öncekinde olduğu gibi bu objeninde dikiş dikmek üzere vücuda getirildiği anlaşılmaktadır (Res. 13/5).

<sup>10</sup> Krş. C. K. Wilkinson, Iraq, XXII (1960), Pl. XXX, 5.

## URARTIAN JEWELRY AND NEEDLES IN THE ADANA REGIONAL MUSEUM \*

Dr. O. AYTUĞ TAŞYÜREK

### I JEWELLERY

Urartian artists used many different materials and produced many types and shapes in the manufacture of their jewelry. The types include pendants, needles, arm bracelets, perfume bottles and necklaces. These are the most important distinct types created by Urartian artists. This article will deal with the Urartian jewelry types in the Adana Regional Museum.

#### A. Pendants

1. Bronze Pendant : Inv. No. 117.4.. 971

H. 7.5 cm. W. 16.5 cm. Slightly more than half preserved (Ill. 1, Fig. 1). It was found along with the "Giyimli" treasure<sup>1</sup>. The decoration must have been symmetrical on either side of the Tree of Life which was placed at the central point in the decorative scheme. If we accept the Tree of Life as the central axis, then there was a lion on either side, facing the tree. Also, there must have been a similar animal at either end of the pendant. At Toprakkale a bronze sphinx with a pendant of this shape depicted in relief on its chest was found<sup>2</sup>. Another sphinx from Toprakkale also bears this form of pendant on its chest. In the grave of Nor-

Aresh I was found a pendant of the same shape<sup>3</sup>. The distinctive style of the lions on the Adana pendant makes certain a date in the mid-seventh century B.C.

2. Bronze Pendant: Accession No. 1606

H. 3 cm. W. 9 cm. Bronze. Right corner missing. The pendant is decorated with four concentric half-circles of spheres in relief, formed by means of a pointed instrument applied to the back (Ill. 2). There is a hole for suspension in the top left corner. The hole on the right is missing. This pendant, too, was found with the "Giyimli" treasure and when one compares it with the other "Giyimli" pieces, it appears to have been made c. 600 B.C.

#### B. ARM BRACELETS

##### a) Bronze Arm Bracelets

1. Bronze Arm Bracelet: Inv. No. 29.7.1972

D. 7.3 cm. The ends of the bracelet consist of lions' heads face to face. Comparable bracelets were found in the excavations at "İğdırı" (Ill. 3)<sup>4</sup>. Fully preserved. There are four more examples of this type in the Adana Regional Museum (Ill. 4 upper).

2. Bronze Arm Bracelet: Accession No. 1516

D. 7 cm. Similar to above but the style is more debased (Ill. 5). In the

\* I wish to thank Mrs. C. Williams for her help in translating this article.

<sup>1</sup> A. Erzen, *Giyimli bronz definesi ve Giyimli kazısı, Belleten*, 38 (1974), 191 ff.

<sup>2</sup> Barnett, *Iraq*, 12 (1950), Lev. Fig. 35; E. Akurgal, *Urartäische und Altiranische Kunstzentren*, (1968) Pl. 3.

<sup>3</sup> Barnett, *AS* 13 (1963) p. 196 Fig. 44; E. Akurgal *op. cit.* p. 30, Fig. 12.

<sup>4</sup> Barnett, *op. cit.* p. 181, Fig. 34.

Urartian cemetery excavations at "Iğdır" the same type of bracelet was found<sup>5</sup>. Another bracelet of similar type is in the collection of the Adana Regional Museum.

#### b) *Silver Bracelets*

1. Silver Bracelet: Accession No. 1241

D. 6.5 cm. This bracelet is similar to the bronze examples. Well preserved, and well made (Ill. 6 a, b). The art is characteristic of the Cubic Style and hence the bracelet can probably be dated to the end of the seventh century B.C. There are eight other examples of this type in the Adana Regional Museum (Ill. 4, below).

#### c) "*Indented*" Bracelets

1. Bracelet: Inv. No. 25.3.1973/1

D. 7.7 cm. The material is possibly a mixture of copper and silver. Moulded (Ill. 7). Similar examples were found in the "Iğdır" excavations<sup>6</sup>. There is one other example in the Adana Regional Museum.

#### C. *NECKLACES*

1. Agate Necklace: Inv. No. 25.6.1973

D. of biggest bead 2.9 cm. Made of round beads of agate. Well preserved (Ill. 8) The same type of necklace was found in the excavations at "Karmir-Blur"<sup>7</sup>.

2. Stone Necklace: Inv. No. 25.5.1973

D. of biggest bead 1.9 cm. The type of stone is not certain. The beads are not well preserved (Ill. 9). There are some similar examples from the excavations at "Iğdır"<sup>8</sup>.

#### D. *AMULETS*

1. Bronze Amulet: Accession No. 1414.  
15

L. 2.6 cm. Amulet in the shape of a lion's head with a hole for suspension at the top (Ill. 10a). On the reverse side is the figure of a scorpion (Ill. 10b).

<sup>5</sup> *Ibid* p. 178, Fig. 9; p. 181 Fig. 34.

<sup>6</sup> *Ibid* p. 178, Fig. 32, 8.

<sup>7</sup> B. Piotrovsky, *Urartu* (1969) Pl. 113.

<sup>8</sup> Barnett, *op. cit.* p. 185, Fig. 36, 28.

#### E. *PERFUME FLASKS*

1. Perfume Flask: Accession No. 1481

H. 4.5 cm. Made of mottled reddish steatite. Broken at the neck (Ill. 11a). Between the handles on the body is the badly worn figure of a goat with the head depicted on the base of the Vessel. The forelegs and hindlegs of the goat rest on the top of a semicircular object which is not identifiable. The goat is in a kneeling position (ILL. 11b).

#### F. *BRONZE NEEDLES*

1. Bronze Needle: Accession No. 1587

H. 10.5 cm. This object must have been used as a decorative piece of jewellery. The top consists of three eagles' heads. Below the heads are four decorative mouldings. Between the mouldings and the shaft is a hole (ILL. 12). The same type of needle was found in the excavations at "Iğdır"<sup>9</sup>.

#### II *BRONZE AWLS*

The first three awls are probably not articles of jewelry, but rather appear to have been used in the leather-working process. On the tops of these three are slight traces of percussion marks. The object was first used to punch a hole through the leather and then leather strips were used to sew the pieces together. The Flat top of the instrument was then used to pound the leather strips to make them stronger. The same process of leather-working can be observed in Turkey today. There is an example of similar type in the "Ziwiye" treasure<sup>10</sup>. This piece, however, looks more like an article of jewelry and perhaps its form imitates the form of Urartian tools.

1. Bronze awl. Inv. no. 25.1.1973/1.

H. 13.4 cm. The head of the awl consists of three cone-shaped knobs, horizontally placed, surmounted by a biconical knob with a flattened disk above. On the bico-

<sup>9</sup> *Ibid.*, p. 178, fig. 32, 1.

<sup>10</sup> C. K. Wilkinson, *Iraq*, XXII (1960), pl. XXX, 5.

nical knob are applied rosettes and incised diagonal lines (ILL. 13/1).

2. Bronze awl. Inv. no. 25.1.1973/2

H. 15.4 cm. Similar to the above except that the knob is rounded rather than biconical and there are four horizontally placed coneshaped objects. (ILL 13/2).

3. Bronze awl. Inv. no. 25.1.1973/1.

H. 20 cm. Similar to no. 2.

The last two awls are different in shape from the preceding. In each case the shaft bears a hole (I ll.13/3).

4. Bronze awl. Inv. no. 25.2.1973/1.

H. 21 cm. The head is in the shape of an eight-sectioned convex knob. There is a hole just above the mid-point on the shaft. This indicates that the object was used for sewing (probably leather). (I ll. 13/4)

5. Bronze awl. Inv. no. 25.2.1973/2.

H. 27 cm. The head consists of four vertical half-disks attached to the shaft, which consists of alternating beads and rings with a hole near the bottom. As in the preceding example it indicates that the object was used for sewing (I ll. 13/5).

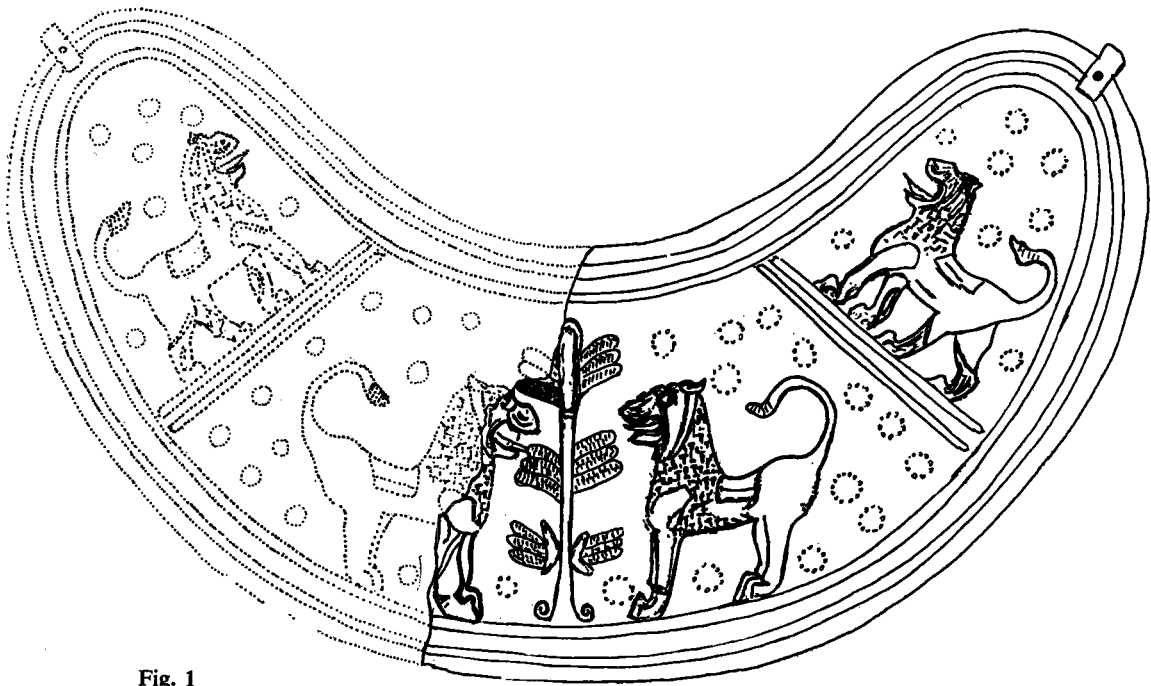
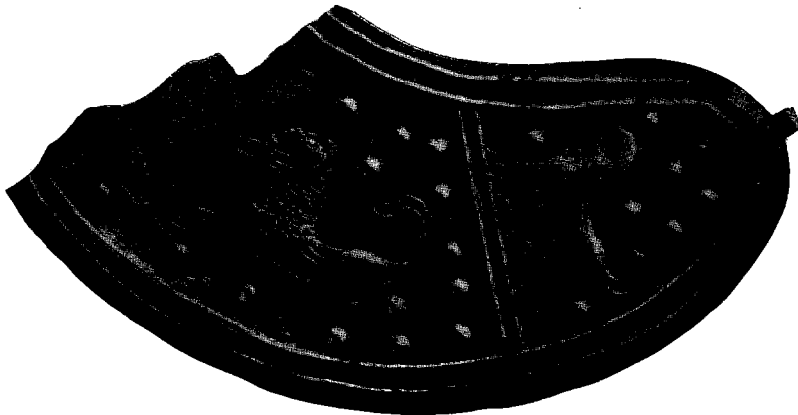
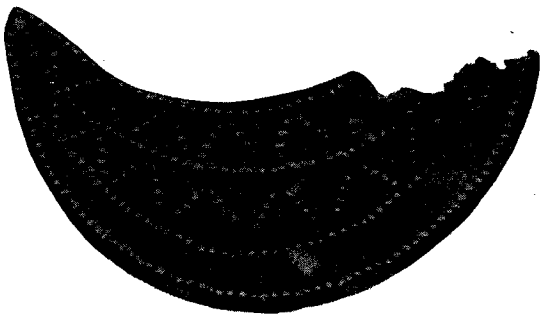


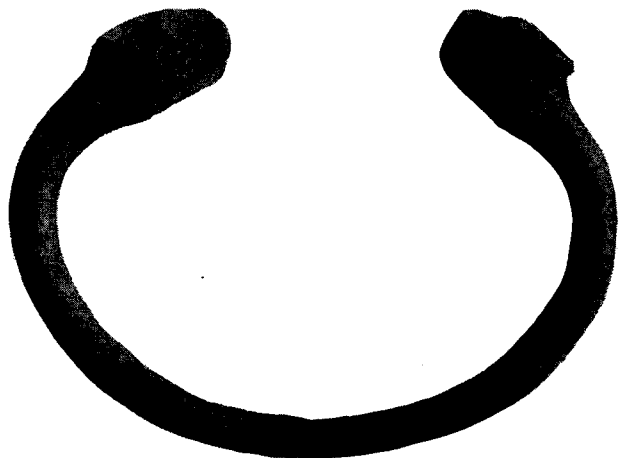
Fig. 1



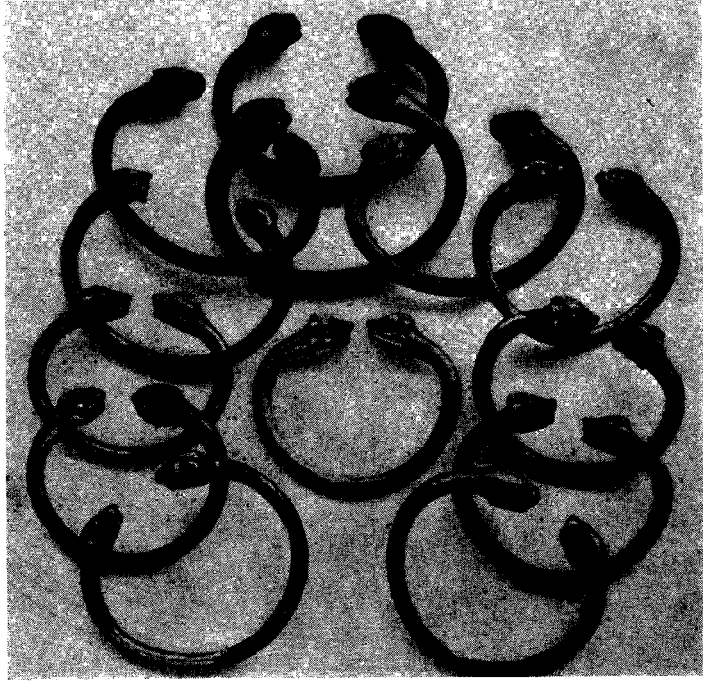
Res. 1



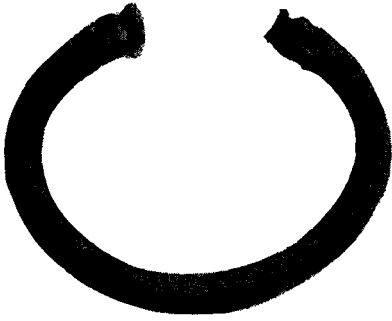
Res. 2



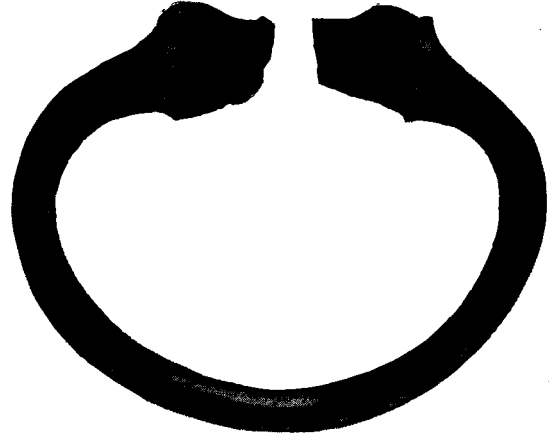
Res. 3



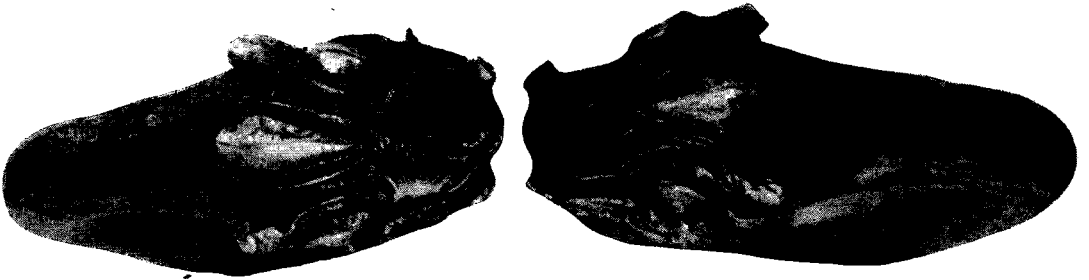
Res. 4



Res. 5

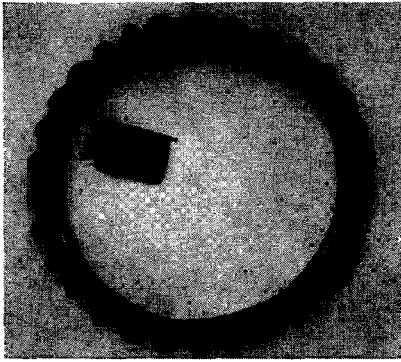


Res. 6 a

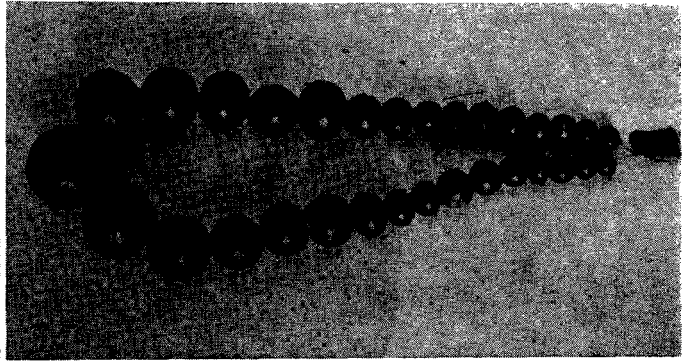


Res. 6 b

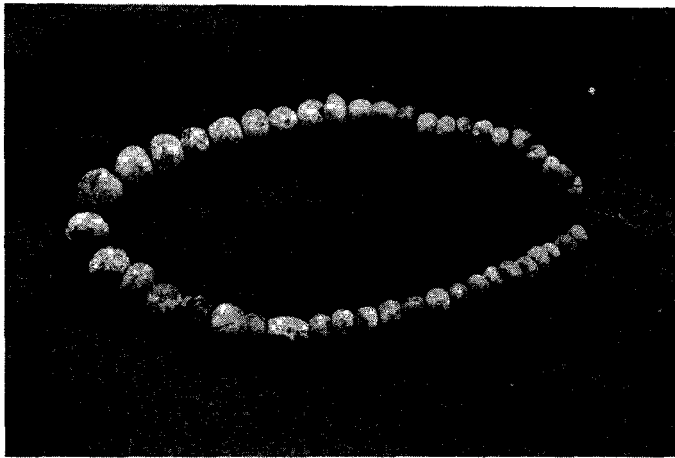




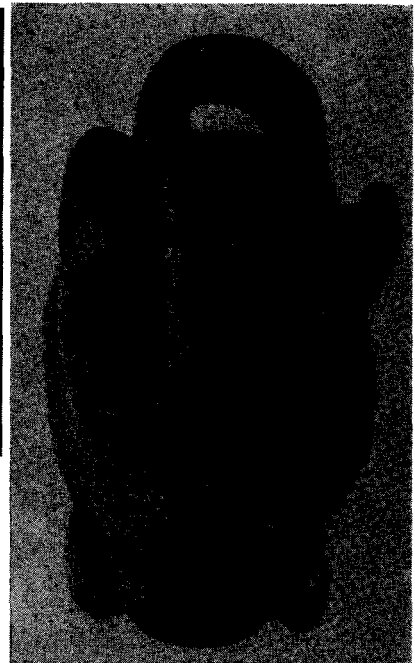
Res. 7



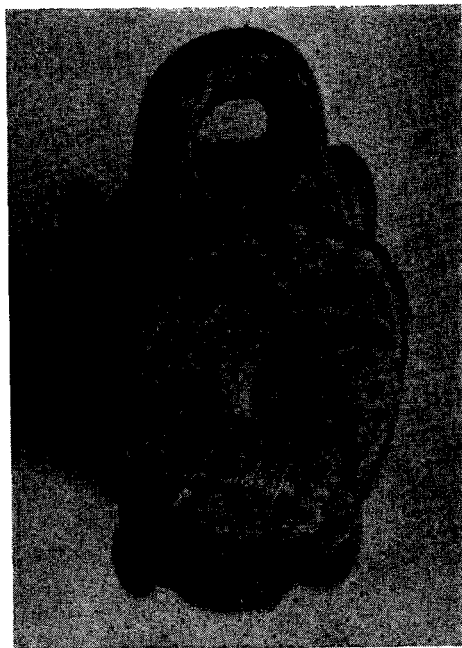
Res. 8



Res. 9



Res. 10 a



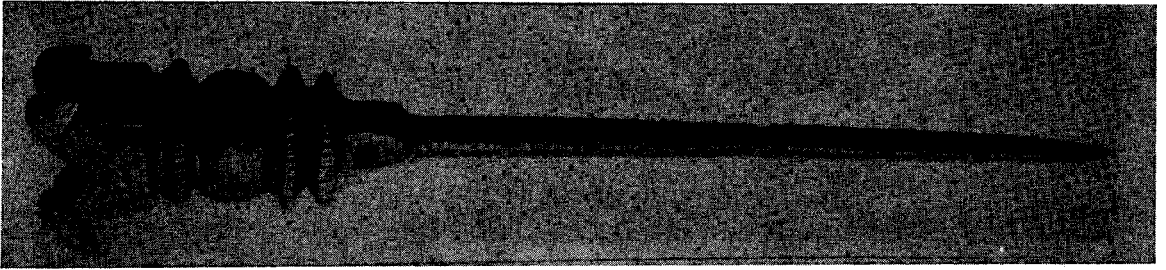
Res. 10 b



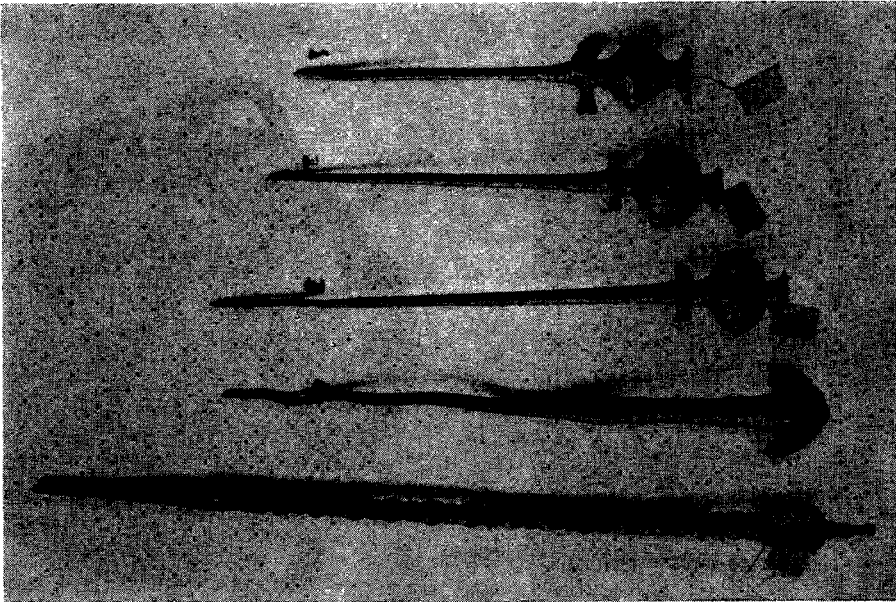
Res. 11 a



Res. 11 b



Res 12



Res. 13