

## KUTLUDÜĞÜN HEYKELCİKLERİ

**Fatma ÖZORAL**

Kutludüğün, Ankara'nın Kayaş ilçesine bağlı bir köydür. Aşağıda tanıtmaya çalışacağım bu heykeller, Kutludüğün'den, Anadolu Medeniyetleri Müzesine 1951 yıllarında getirilmiştir. Bu nedenle küçük bir grup oluşturan bu eserlere, "Kutludüğün Heykelcikleri" demeyi uygun gördük. Çalışmalarında bana kolaylık sağlayan, sayın müdürüm Raci Temizer'e ve titizlikle eserlerin fotoğraflarını çeken müzemiz fotoğrafçısı sayın Mustafa Aydemirli'ye teşekkürü bir borç bilirim.

### **ATHENA HEYKELCİĞİ** (Res. 1)

Anadolu Medeniyetleri Müzesi Env. No: 12853

1951 yıllarında Kutludüğün'den getirilmiştir.

İnce grenli beyaz mermer.

Yük: 34,5 cm., Gen: 15 cm., Der: 8 cm., Kaide Yüksek: 2,5 cm. Gen: 16 cm.

Der: 9,2 cm.

Sağ kol omuzdan kırık ve noksan, tolgada da kırık ve noksanlıklar vardır.

Dikdörtgen ve iç bükey profilli, yanları hafif yuvarlatılmış bir kaide üzerindedir. Kaide ve heykelcik tüm olarak işlenmiştir.

Tanrıça Athena, khiton ve hymation giymiştir. Baş sola doğru ve hafif öne eğiktir. Vücut ağırlığı, sol bacak üzerindedir. Sağ bacak dizden bükülmüş, yana ve geriye atılmıştır. Sol tarafta, heykele destek olan tanrıçanın kalkanı görülmektedir. Başta kocaman sorguçlu, alınlıklı bir tolga bulunmaktadır. Alınlığın altından, saçlar alnı üçgen olarak çevreledikten sonra kulakları örtmektedir. Ağız küçük, yanaklar dolgundur.

Khiton bol ve zengin drapelidir. Göğüs altından bir kuşakla sıkıldığı apopygmadan anlaşılmaktadır. Khitonun zenginliği, parmak uçlarına inen ve mantonun altından görülen etek uçlarından da anlaşılmaktadır. Khiton üzerinde bir ucu sağ omuza tutturulmuş aegis görülmektedir. Aegisin sol yanı, hymationun altında kalmış, görülen kısım, balık sırtı gibi yapraklarla süslenmiştir. Ortasında Medusa vardır. Aegisin uçları ise kıvrık yılanlıklarla son bulmaktadır.

Hymation, khitonun üzerine sıkı sıkıya sarılmış ve sağ bacağın plastik görünümünü ortaya çıkarmıştır. Hymation, sol omuz üzerinden atılmış, sırtı sardıktan sonra sağ kalçadan göğüse doğru, diyagonal bir kıvrım yaparak aşağıya serbest olarak düşmüştür. Sol kol, dirsekten bükülmüş, eli ile khitonu tutmaktadır. Sağ omuz sol tarafa göre daha yukarıdadır. Heykelimizin bu duruşundan elinde bir yılanlı mızrak tuttuğu anlaşılmaktadır. Kaide üzerindeki iz, kalçadaki destek ve omuzun yukarı kalışı bizi doğrulamaktadır. Heykelciğin arka tarafı ise özensiz işlenmiştir.

Tolgada dikkatimizi çeken sağ taraftaki çıkıntı, muhtemel tanrıçanın tolgasını süsleyen grifona aitti. Hernekadar tanrıçanın tolgasında çift olarak görmeye alıştığımız grifonun buradaki tek taraflı görünümünü olağan kabul etmekteyiz. Çünkü, bu boyutlardaki heykellerin birer adak heykeli olduğunu, bu nedenle, niş ya da etrafı kapalı bir mekan içinde, tek yönden görülmek için yapıldığını biliyoruz. Böylece tek taraflı grifon görünümünü, sanatkarın bir ihmali olarak görmekteyiz.

Heykelimizin gerek giysi kıvrım sistemi, gerekse duruşu, bizi arkeoloji literatüründe çok bilinen bir tipe götürmektedir. Vatikan Müzesinde bulunan Athena Giustiniani heykelini hatırlatmaktadır<sup>(1)</sup>. Boyutları çok farklı olmasına rağmen, J. İnan'ın 1970 Kremna kazısında ortaya çıkardığı büyük Athena heykeline de çok benzemektedir<sup>(2)</sup>. Ancak, Kremna ve Vatikan heykellerinden farklı olarak, sağ omuz, mızrağı tutmak için daha yukarı kalkmıştır. Dikkatimizi çeken bir diğer nokta, heykele destek olan diklemesine konmuş kalkandır. Her iki replikte de bu görülmektedir. Ancak Kremna kazısında bulunan küçük Athena heykelinde diklemesine konmuş kalkanı görebilmekteyiz<sup>(3)</sup>.

(1) W. H. Schuchhardt, *Epochen der Griechischen Plastik* (1959), res. 69.

(2) J. İnan, *TAD XIX/2*. Lev. XIX, Res. 1. TTK Ankara 1972.

(3) J. İnan, a.e. Lev. XIX, res. 2

Parmak uçlarına kadar inen khitonun sert ve birbirine paralel drapeleri, mantonun daha serbest işlenişi ve diğer repliklere dayanarak, heykelin orijinalinin M.Ö. 5. yy. da yapılmış olduğunu düşündürmektedir. Kutludüğün heykelciğinde kullanılan hafif burğu, perdahlanmış gibi cilalı yüzey, heykelimizi, M.S. 2. yy. içinde görmemize neden olmaktadır.

## **TYKHE HEYKELCİĞİ** (Res. 2)

Anadolu Medeniyetleri Müzesi En. No: 12856

1951 yıllarında Kutludüğün'den getirilmiş.

İnce grenli beyaz mermer.

Yük: 45,5 cm. Gen: 20 cm. Der: 11,7 cm. Kaide Yüksek: 4,5 cm. Gen: 18 cm.

Der: 11 cm.

Baş çeneden, sağ kol bileğın hemen üzerinden kırık ve noksandır. Ayak bilekleri üzerinden kırılmış, sonradan yapıştirilmiştir.

Dikdörtgen, içbükey ve yivli bir kaide üzerindedir. Kaide ve heykelcik tüm olarak aynı mermerden işlenmiştir.

Tykhe, khiton ve hymation giymiş, cepheden gösterilmiş ve vücut ağırlığı sol bacak üzerindedir. Sağ bacak dizden bükülmüş, hafif geriye ve yana atılmıştır. Sol kol üzerinde bereket boynuzu taşımaktadır.

Baş, çene üzerinden uzunlamasına kırık ve noksandır. Saçlar iki yanda omuzlar üzerine bukleler halinde inmektedir. Vücudun plastik görünümünü belirten ince bir khiton giymiştir. Khiton dirseğe dek uzanan yarım kolludur. Göğüs altından bir kuşakla sıkılmıştır. Ayak parmaklarını açıkta bırakan khitonun zenginliği, iki bacak arasında, hymationun altından görülen drapelere anlaşılmaktadır. Hymation sol taraftan atılmış, vücudu sıkı bir şekilde sarmakta ve sağ göğsü açıkta bırakmaktadır. Hymationun kenar kıvrım rulosu göğsü diyagonal olarak kesmektedir. Diğer ucu ise, dirsek ile vücuda sıkıştırılmış ve kalça kavisi fazlaca abartılmıştır. Tanrıça, elinde içinde meyvalar olan bir bereket boynuzu taşımaktadır.

Heykelimizin duruş motifi, giysi kıvrım sistemi bize Side Müzesinde bulunan Tykhe heykelini hatırlatmaktadır<sup>(4)</sup>. Prof. J. İnan, Side Tykhe'sini, Vatikan Urania heykelinin bir varyasyonu olarak görmektedir<sup>(5)</sup>. Side heykeline çok benzeyen Kutludüğün heykelciğinde, küre üzerindeki dümen kırık ve noksan olduğundan görülemez. Ancak, kaide üzerindeki yuvarlak bir iz, sağ kolun bileğın üzerinden bir destekle kalçaya bağlanması, heykelciğın sağ tarafında, dümen ve küre olacağına kuşku bırakmamaktadır.

(4) J. İnan, Side'nin Roma devri Heykeltraşlığı, T.T.K., Ankara 1975, Lev. XLIX

(5) J. İnan, a.e., s. 97

Giysi kıvrım sistemi, khitonun dirseğe dek olan, hymation tanzimi, saçların omuzlara kadar inmesi, orijinalinin Hellenistik çağ içinde olabileceğini düşündürmektedir. Kutludüğün heykelinde görülen yüzeyin ornamental işçiliği, burgu izleri ve kopistin fazlaca abarttığı S vücut kıvrımı, heykelimizi Roma çağı içinde görmemize neden olmaktadır.

### **HYGEIA HEYKELCİĞİ** (Res. 3)

Anadolu Medeniyetleri Müzesi Env. No : 12852

1951 yıllarında Kutludüğün'den getirilmiştir.

İnce grenli beyaz mermer.

Yük : 28 cm. Gen : 14 cm. Der : 7 cm. Kaide Yüksekliği : 3,5 cm. Gen : 13 cm. Der : 8 cm.

Baş boyundan kırık sonradan yapıştırılmıştır. Burun ve ağızda hafif zedelenmeler vardır.

Dikdörtgen, içbükey ve yivli bir kaide üzerindedir. Kaide ve heykelcik tüm olarak aynı mermerden yapılmıştır.

Tanrıça Hygeia, khiton ve hymation giymiş, baş sola dönük, vücut ağırlığı sağ bacak üzerindedir. Sol bacak dizden bükülerek yana ve geriye çekilmiştir.

Başı bir bant süslemektedir. Saçlar, alın üzerinde ortadan iki tarafa ayrılmış, alını üçgen çevreledikten sonra kulakları örtmüş ve arkada bir topuz meydana getirmiştir. Bu topuz aynı zamanda, heykelciğe ense desteği görevini üstlenmiştir. Kaşlar şakallara doğru inik, yanak dolgun, ağız küçüktür.

Khiton, göğüs altından ve belden bir kuşakla sıkılmış, kalça üzerinde apoptygma meydana gelmiştir. Apoptygma, hymationun açık bıraktığı sağ taraftan görülmektedir. Parmak uçlarına kadar inen khiton, sol bacağın hareketiyle, iki bacak arasında dökümlü, birbirine paralel drapeler oluşturmuştur. Geriye çekilen sol bacağın plastik görünümü khiton altından belli olmaktadır. Sol omuz üzerinden atılan hymation, sol kol ve sırtı sardıktan sonra, göğüs üzerinde diyagonal kalın bir rulo yaparak sol taraftan aşağıya doğru sarmaktadır. Sol kol yana açılmış, hymationun altında kalan kolun şeklinden, elinde yılanı beslemek için bir tabak tuttuğu düşünülebilir. Sağ kol dirsekten bükülmüş, tanrıça elinde başı göğüse doğru yükselen bir yılan tutmaktadır. Kolun bu hareketi khitonun daha çok görünmesine neden olmuştur. Kaide üzerinde, heykele destek olan Eros figürü görülür. Eros, bir kütük üzerine oturmuş, sol bacağını karnına doğru çekmiştir. Uyumak üzeredir. Arkada kanatları görülmektedir.

Heykelimizin giysi kıvrım sistemi ve duruşu bize, Louvre Müzesinde bulunan Hygeia heykelini hatırlatmaktadır<sup>(6)</sup>. Ancak baş daha dik ve ileri bakışıdır. Destek ise görülmemektedir.

Eros destekli heykeller bize daha çok Aphrodite heykellerini anımsatır. Side Müzesinde bulunan bir Aphrodite heykelciğindeki Eros'lu destek, Kutludüğün heykelciğinde kullanılan destekle hemen hemen aynıdır<sup>(7)</sup>. Ancak, Hygeia heykeli ile gelen Eros desteğini Bergama'dan çıkmış, bugün Rhodos Müzesinde bulunan Hygeia heykelinde görmekteyiz<sup>(8)</sup>.

Saçların alnı üçgen çerçevelemesi, şakaklara kadar inen kaşlar, dolgun yanak, küçük ağız, boyutları çok farklı olmasına rağmen Side Müzesindeki Hygeia heykelini akla getirir<sup>(9)</sup>. Giysi kıvrım sistemi farklıdır, ama baştaki benzerlik gözden kaçmamaktadır. Kutludüğün heykelciğinde görülen cilalı gibi yüzey işçiliği ve kullanılan matkap heykelimizi M.S. 2. yy. sonlarında görmemizi sağlamaktadır.

#### **ASKLEPIOS HEYKELCİĞİ** (Res. 4)

Anadolu Medeniyetleri Müzesi Env. No : 12855

1951 yıllarında Kutludüğün'den getirilmiştir.

İnce grenli beyaz mermer.

Yük: 38,5 cm. Gen: 13,5 cm. Der: 7,5 cm. Kaide Yüksek: 4 cm. Gen: 19,9 cm.

Der: 12,2 cm.

Sağ kol dirsek üzerinden kırık ve noksandır.

Heykelcik dikdörtgen, içbükey profilli bir kaide üzerindedir. Kaidenin yanları hafif yuvarlatılmıştır. Heykel ve kaide tüm olarak işlenmiştir.

Asklepios, ayakta ve göğsü oldukça açıkta bırakan bir mantoya bürünmüştür. Vücut ağırlığı sol bacak üzerindedir. Sağ bacak, dizden bükülmüş geriye ve yana atılmıştır. Baş hafif sağa dönük, vücut cepheindedir. Saçlar alın üzerinde iki yana ayrılmış bukleler halinde omuza inmektedir. Saçlar bir bantla süslenmiştir. Sakal gür ve kabaraktır. Sol taraftan atılan manto, sırtın bir kısmını ve belden aşağıyı tamamen sarmakta, ayak bileklerine kadar inmektedir. Sağ koltuk altına sıkıştırılmış manto, karın üzerinde kalın bir kenar kıvrım rulosu meydana getirir. Sol kol dirsekten bükülüp arkada kalça üzerine konmuştur. Hymation, buradan aşağıya doğru, destek üzerine serbest olarak dökülmüştür. Karın üzerinde mantonun kıvrım rulosu altından çıkan bir uç, önde üçgen bir önlük görünümü içindedir. Sağ tarafta kalça ve baldır üzerinde görülen destek parçaları ve kaidede bulunan iz, mantonun koltuk altına

(6) S. Reinach, Répertoire des Statuarie Grecque et Romaine, Paris 1879-1930, I-VI

(7) J. Inan, Side'nin Roma devri Heykeltraşlığı, T.T.K., Ankara, Lev. LXXII

(8) O. Bayatlı, Bergama Tarihinde Asklepion, İstanbul 1954

(9) J. Inan, a.e., Lev. XLVI

sıkıştırılması, Asklepios'un sağ elinde asası olduğuna işaret etmektedir. Sol tarafta ise heykele destek görevini üstlenen albricus görülmektedir. Bergama'dan çıkan, bugün Roma müzesinde bulunan Asklepios heykeli duruş olarak heykelimize çok benzemektedir. Tanrının atribüleri olan yılanlı asa ve albricus bu heykelde de görülüyor<sup>(10)</sup>.

Mantonun tanzimi bize, Kremna'da bulunan bir Asklepios heykelini de hatırlatmaktadır<sup>(11)</sup>. Prof. J. Inan tarafından bu heykel Neugebauer Asklepios'u tipine konmaktadır<sup>(12)</sup>. Mantonun vücuda sarılışı, koltuk altından ışın şeklinde karın üzerine gelen kıvrım, buna karşıt olarak gelen diğer kıvrım, dizin bükülmesi ile sol kalçaya doğru çıkan derin kıvrımlar, Kutludüğün heykelciğinin, Kremna Asklepios'una nekadar benzediğini göstermektedir.

Side Müzesinde bulunan bir Asklepios fragmanı da yüzey işçiliği bakımından Kutludüğün heykelciğine benzemektedir. Farklı olarak albricus görülmemektedir<sup>(13)</sup>.

Prof. J. Inan, heykelin orijinalini Hellenistik devirde aramak gerektiğini belirtir. Buna bağlı olarak Hellenistik devirde, Bergama sikkeleri üzerinde bu tipin yaygın olarak kullanıldığını açıklar. Bunun nedenini de Phromachos'un Bergama Asklepilion'u için yaptığı kült heykeline bağlar<sup>(14)</sup>. Boyutları çok farklı olmasına karşın, mantonun tanzimi ve duruş olarak, yukarıda belirttiğimiz diğer iki heykelle aynı orijinale dayanmaktadır. Heykelimizde saç ve sakalda görülen burğu izleri, Roma çağında yapılmış bir Hellenistik çağ kopyası olduğuna kuşku bırakmamaktadır.

## **ASKLEPIOS HEYKELCİĞİ** (Res. 5)

Anadolu Medeniyetleri Müzesi Env. No: 12854

1951 yıllarında Kutludüğün'den getirilmiş.

İnce grenli beyaz mermer.

Yük: 28,5 cm. Gen: 11,2 cm. Der: 8 cm. Kaide Yüksek: 4 cm. Gen: 17 cm. Der: 8 cm.

Sağ kol dirsek üzerinden kırık, heykele destek olan figür de kırık ve noksandır.

Heykelcik dikdörtgen ve içbükey bir plint üzerinde, aynı mermerden tüm olarak işlenmiştir.

Asklepios, göğsü açıkta bırakan bir mantoya bürünmüş, vücut ağırlığı sol bacak üzerindedir. Sağ bacak dizden bükülerek yana ve hafif arkaya çekilmiştir. Baş, dörtte üç profilden, vücut cepheden gösterilmiş ve bir bantla süslenmiştir. Saçlar alın üzerinde iki yana ayrılmış, omuzlara bukleler halinde düşmektedir. Gözler kapak-

(10) O. Bayatlı, a.e.

(11) J. Inan T.A.D., T.T.K., Ankara 1970, XIX-II, Lev. XX, res. 1

(12) J. Inan, Side'nin Roma devri Heykeltraşlığı, T.T.K., Ankara 1975, s. 54

(13) J. Inan, a.e., Lev. LXXII

(14) J. Inan, a.e., s. 55

lı, göz bebekleri belirgin ve uzaklara bakışlıdır. Manto, sol taraftan atılmış, sağ koltuk altına sıkıştırıldıktan sonra, sol dirsek üzerinden serbest olarak aşağıya düşmektedir. Heykelciğin arkası özensiz işlenmiştir. Sol kol dirsekten bükülmüş, el arkada, kalça üzerine dayanmıştır. Mantonun altından bacak konturları ve kalça kavisi görülmektedir. Tanrının elinde asası olduğu, mantonun koltuk altına sıkıştırılmasından ve kaide üzerindeki izlerden belli olmaktadır. Sol tarafta ise heykele destek olan ağaç kütüğüne bitişik, küçük bir kaide üzerinde iki ayak görülmektedir. Asklepios heykelciği ile gelen bu figür, aklımıza Telesphoros'u getirmektedir. Telesphoros, Hellenistik çağda, Bergama Asklepilio'unda, Hygeia ve Asklepios ile bir araya gelmiştir. Nitekim Bergama'dan çıkan, Asklepios ve Telesphoros ikili heykeli, bugün Roma müzesinde bulunmaktadır. Bu heykelin yardımı ile de bu küçük ayağı Telesphoros olarak tanımlıyabılırız<sup>(15)</sup>.

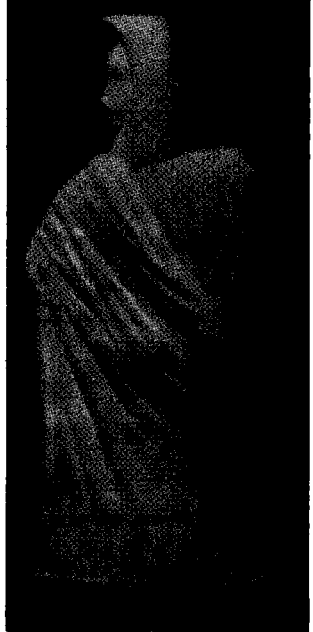
Heykelciğimiz, bir önceki tanıtıma çalıştığımız Asklepios tipine girmektedir. Yüzey işçiliğindeki ornamental görünüm ve burgunun kullanılması, heykelimizi M.S. 2. yy. sonlarına koymamıza neden olmaktadır.

Yukarıda tanıtıma çalıştığımız heykellerin geliş yeri olan Kutludüğün, bugün küçük bir köydür. Büyük bir olasılıkla burada antik çağda yerleşim söz konusudur. Heykelcikler gerek boyutları ve gerekse işlenişleri açısından, birer adak heykelleridir. Bu nedenle bu heykelcikler, bir niş için; ya da üç tarafı kapalı bir mekan için düşünülmüştür. İlgimizi çeken taraf bu beşli heykel gurubu içinde, üç adet heykelciğin sağlık tanrısı olmasıdır. Bir diğer ilginç olan taraf ise, Bergama Asklepilion'undan çıkan, Asklepios-Telesphoros ve Hygeia-Eros ikili heykellerinin küçük birer varyasyonu ile karşılaşmamızdır. Bu küçük örneklerin Kutludüğün'de karşımıza çıkması, burada ufak çapta bir sağlık ocağını düşündürmektedir. Ancak bu bir raslantı da olabilir. Bugün kesin bir şey söylemek oldukça güçtür. İleride yapılacak ilmi bir araştırma konuya açıklık getirecektir.

---

(15) O. Bayatlı, a.e.

Levha I

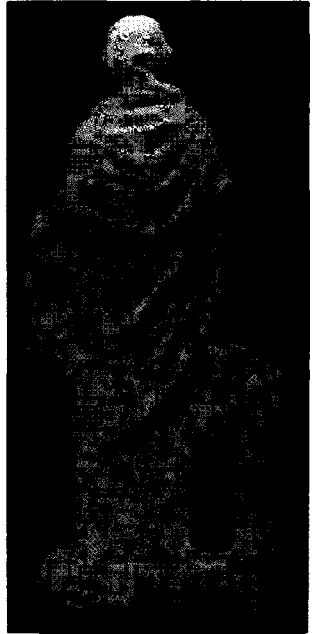
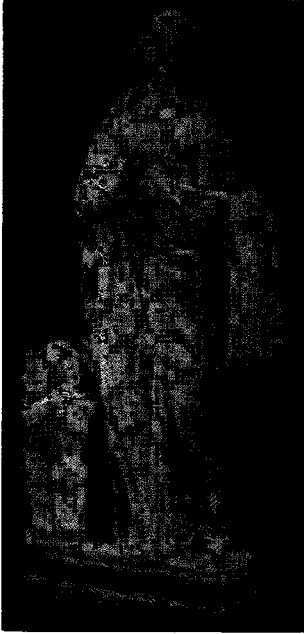


Res. 1: Athena.

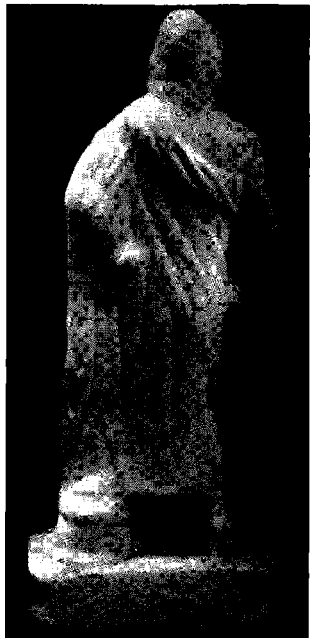


Res. 2: Tykhe.



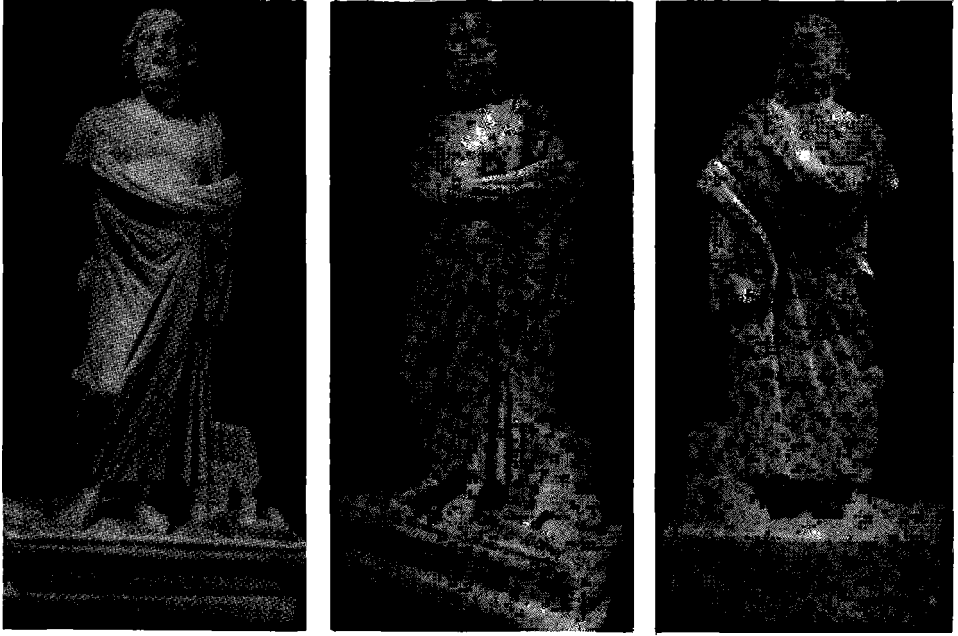


Res. 3: Hygeia.



Res. 4: Asklepios.

Levha III



Res. 5: Asklepios.