

İSHAKLI KERVAN SARAYI

MAHMUT AKOK

Anadolu Selçuklu İmparatorluğu parlak çağında, 13. yüzyıl içinde, geniş ülkesinin şehirler ve pazarlar arasındaki, ticaret yollarını güvenli bir şekilde birbirlerine bağlanmak amacıyla intizamlı yollar geçit ve köprüler yaptığı gibi bu yolun üzerinde belirli konaklar, (menziller), Hanlar ve Kervansaraylar kurarak ticaret yolculuğunun tam anlamıyla güven içinde geçmesi sağlanmıştı.

Bu gelenek, Selçuklular çağını devralan Osmanlı idaresi elinde'de sürdürülmüş, genişleyen ülke toprakları içinde, şehirler dışı yollar üzerinde daha başka amaçlarlada Konak, menzil ve Hanlar kurulmuştu.

(Büyük ordu seferleri, Haç seferleri ve ticaret seferleri için) Selçuklu çağında görüp tanıdığımız menzil, Konak, Han tesisleri arasında Kervansaraylar artık tam olgun aşanmasına ulaşmış ve Klasik şekil ve biçim almış bir mimari varlıklardı.

Bizim konu olarak ele aldığımız İshaklı kervansarayı'da bu tip mimariye dahil bir olgun örnektir, gerek tarihi yaşı ve gerek bulunduğu bölgenin yapı imkanlarına göre kurulmuş olan bu eser plân tertibi ve kitle ölçüleri ve yerine uyarlık bakımından olgunlaşmış bir mimari yöreyüşün izinde doğan bir eser olmaktadır.

İshaklı Kervansarayı (H. 647), (M. 1249) yılında Selçuklu vezirlerinden Fahrettin Ali tarafından yaptırılmıştır. Yerinden stanpajları alınarak tarafından okunan kitapları bu hususu açıklıkla ifade etmektedirler. (Bakınız R 1,2), yazı örnekleri.

Bu yazıtlardan (Resim. 1) cümle kapısı dediğiniz dıştaki Tak-kapısının girişi üstta-

rafdaki alınlığın altında ve üç uzun satır halindedir.

Yazıtın ötekisi, (Resim 2). Hanın kışlık bölmesinin girişi olan Tak-kapı alınlığındadır. Burada daha sade yazı ile 6 satır halindedir. Birinci satır (Lisultâni) ibaresini, 6. satırda (ve Erbain ve Sitemie) şeklinde yapılaş Tarihi olan 840 rakamlarını taşır.

Bu yazıtlardaki tarih kayıtlarına göre, İshaklı kervansarayı 13. yüzyılın tam ortalarında ikmal olunmuştur.

İshaklı mevkiinde ilk kurulmuş olarak ancak bu kervansaray varken, zamanla etrafına kurulan ek tesislerle ve bu yerin, Osmanlı çağında kazandığı önem dalayısıyla yerleşme yeri genişletilmiş ve son çağlardada bir ilçe merkezi durumuna getirilmiştir.

Bu ilçenin yeni adı (Sultandağı) olmuştur. İshaklı Kervansarayı Konyadan ve Aksaraydan Akşehir ve Afyon istikametlerinde uzanan ortaçağ yolunun üzerinde. Konyadan yola çıkarak, Ruzapa (M. 1246-46) hanı, dokuzun derbent (şadiye hanı) (H. 607, M. 1210) Emir hacı İbrahim bin Ebubekir yapısı. Kadın hanı (H. 620, M. 1223). Rukiye hatun yapısı. Hanlarını üç konak ile geçip İshaklıya ulaşırlar. Kadın han ile İshaklı arasında güvenli konak yeri olarak Akşehirde bulunmaktadır. Aksaraya doğru gitmek için, Dokuzun derbent hanından Zazadin (Sadettin) hanından (M. 1236) ve obruk hanından (M. 1236) geçerek, Büyük Sultan hanına (H. 626) uğrayıp üçkonak ilerde Aksaraya ulaşılmaktadır.

İshaklıdan çaydaki Ebül Mücahit Yusuf hanına (H. 677), (M. 1278) ve devamıyla, Afyona, başka istikametlerden Iğdır ve Ispartaya doğru yollanır.

RÖLÖREYE BAŞLADIĞIMIZ ANDA İSHAKLI KERVAN-SARAYININ DURUMU :

1964 yılı ilk Rölöre çalışmalarına başlamıştık. Bu sırada vakıflar Genel Müdürlüğü eserin onarım çalışmalarını sürdürdüğünden, binanın yıkılmış kısımları üzerinde sondajlar yaparak varlığını bütünü ile tanımak imkânı'nda elde edildi.

O GÜNKÜ DURUMUNA GELİNCE :

Eserin kapalı kışlık kısmı şöyle böyle ayakta duruyor isede avlu kısım her taraftan tecaviz ve tahriplere uğramıştı. Cümle kapısının bir kısmı ayakta, avlu duvarın izleri kısmen belli, bir tarafta arabalık ve develikten bazı kemer ve tomuzları görülebiliyordu.

Avlu ortasındaki Köşk mescit binası hertarafı yolunmuş bir halde, orta avlu kendinden çıkan bir takım ağaçlarla sapsiz, bakımsız bağçe halinde idi. Develiklerden ve avlu çevresindeki oda bölmelerinden yıkıntılar, enkaz yığınları halinde etrafı dolduruyordu. Kapalı kışlık kısmının girişi düzensiz bir onarım ile garip bir şekle sokulmuştu, Şehir Belediyesi bu kısmı hurda deposu olarak kullanıyordu. Ortadaki dua kubbesi yıkılmış bir halde idi.

Hanın ayakta duran kalıntılarında olan etraf duvarlarında yer yer geniş tahripler göze çarpıyordu, bu tahripler daha çok esere yapıştırılmış binalar tarafından yapıla gelmekte idi doğal arazi tasmanlariyle'de olmuş yıkıntılar görülmekteydi.

Özet olarak diyebilirizki uzun yıllar görevini yitirmiş ve sapsiz kalmış bu değerli esere, bu gün etrafındakiler, değersiz olarak bakıyorlar ve onu yenileşen Sultandağı ilçesinde bir işe yaramaz bularak, ortadan kaldırmayı hayal ediyorlardı.

Bu gün bir sahip bulundu, onarıyor ve yeni Sultandağı şehir içinde ona bir görevde bulacaktır.

Biz bu amaç ve Hasasiyetle değerli eserin bütün varlığını tanımağa ve tanımağa çalıştık şöyle ki;

İshaklı Kervansarayının plân kuruluşu :

Plân kuruluşu bakımının klasik şekil almış ölçüler için tertiplenen İshaklı kervansarayı, girişte iki renkli taş ile örülmüş çok heybetli cümle kapısının bulunduğu yüzün iki köşesinde dört köşe plânlı ve duvar ortalarında yarım yuvarlak plânlı iki burcuyla, ziyaretçilerine güven veren bir kuruluştadır. Kapıdan girildikde, 24x34 m. iç ölçüde bir ön avlulu kısmı vardır. Cümle kapısı arkasında kapı holu ve çeşitli ölçülerde bir takım oda bölmelerinin izleri tesbit edilmiştir.

Önkısımının sağında önleri revaklı iki sıra ayak ve kemerlerle bağlantılı üzerleri tonoz örtülü arabalıklar = Develikler yer alır. Solunda ise, çeşitli ölçüler veren bir takım sıralı odaların bölmelerinin izlerine rastlanılmıştır (Rölevemiz sırasında bu bölmelerin temel izlerini kesinlikle tespit ettik).

Her üç tarafı develik ve odalarla çevrili olan ön ve yazlık kısmının, cümle kapısı holünden kışlık kısmın Tak kapısına kadar uzanan bir dikdörtgen biçimli yeri, açık avlu olarak bırakılmıştır.

Bu alanın ortasında fevkânî bir bina olarak, Köşk mescit kurulmuştur. Bir çok, kervansarayın esas binalarının oturtuluşu (Cami binalarında olduğu gibi) kible yönünü tuttuğu halde, İshaklı kervansarayı bu geleneğin dışında olmasından ötürü, köş mescit binasına, dönük bir yönde kuruluş tertibi verilmiştir.

Ön ve yazlık kısmın dıştan yan yüz duvarları köşelerine kare planlı Burç (Kule) ler ve duvar ortalarında yarım yuvarlak burçlar yapılmıştır.

Kapalı ve kışlık kısım ise, dıştan (23. 55 x 25.15) metre ölçüsünde kareye yakın bir alan kapsayan pılânda tertiplidir.

Avludan, kendine özgü biçimde bir Tak kapısı ile girilen iç mekânın dam örtüsü 16 inşaf (örme) direklerle ve aralarındaki kemer açıklıklığıyla, doğu batı yönünde uza-

nan tonozlarla taşınırlar. Sahanın orta mekânı ötekilerinden daha yüksek ve geniş Tonozludur. Bu sahanın tam ortasına yakın bir bölümde dua kubbesi bulunur.

Kışlık kısmın batı duvarında, oldukça yüksekce yerlerde, bu mekânı havalandırmak için (üç tane) mazgal biçimli pencere vardır.

Kışlık kısmı çevreleyen dış duvarların köşelerinde dört köşe plânlı burçlar ile duvar ortalarında da yine köşeli yarım burçlar bulunmaktadır. Sunduğumuz genel plânın incelenmesi bu durumu daha açık olarak belirli kılacaktır (Bakınız Planş 1)

İshaklı kervansarayı binasının yapı özelliği ve malzemesi;

İshaklı kervansarayı yapısı, Anadolu'da Selçuklu egemenliği çağının orta devresine raslamakla, kurulduğu yörenin yapı imkanlarıyla karşılaştırılınca, aşağıda açıklaçıklyacağımız mükemmeliyette bir oluşumun anlamı daha iyi kavranacaktır.

İshaklı kervansarayı binası dış cepe itibariye tamamen düzenli, yonu taşı örgülüdür, açık kızıl kahve rengini almış olan bu yüzlerin ihtişamlı ve metin ifadesi bu sağlam bünyeli dış görünüşten doğmaktadır.

Geniş doğu yüzü ortasındaki Tak kapısı'da başlı başına abidevi (Anıtsal) kuruluştadır (Bakınız planş 1, 2). (Resim. 3-7) iki renkli kesme taş ile işlenmiştir girişin üstü geçme basık kemerlidir ön nişin üstünü yarım kubbe şeklinde muğarnaslar tutarlar. Renkli taşlarla kazandırılan Anıtsal anlam yeterli görülerek, kapının dış çerçevesi, sade korniş (Silmelerle) bitirilmiştir.

Cümle kapısı içten bir yağma örgüyle giriş holuna bağlıdır. Bu hol bizim rölöve çalışmalarımız sırasında o derece tahrip edilmişti ki, plân durumunu ancak temel sondajlarıyla keşif edebildik, kare plâna yakın olan bu holun iç avluya bakan yüzünün yüksek kemerli olduğu ve kapı holu üst örtüsün'de buna uyan biçimde tonozlu bulunduğu anlaşılmıştır.

Bu holun iç duvarlarıyla etraflarının yonu taşı kaplamalı olduğu da, aşağı bölümlerde ele geçen taşlardan anlaşılmıştır. Yazlık kısımdaki develik revak kemerleri ve ayakları tamamen yonu taşındandırlar. Tonozlarla yan duvarların iç yüzleri sıralı moloz taşı örgülüdür (Resim 8, 9).

Karşı taraftaki oda bölmelerinin avlu yüzleriyle kapuları, öteki taraflara uyarak muntazam yonutaşıyla yapılmış olması gerekmektedir. Bunlarında yanduvuar iç yüzleri de örten tonozları, sıralı moloz şeklin de taş duvar olması gerekiyordu.

İç avlu yüzünün bir bölümünü tutan kışlık kısmı Tak-kapısının kurulduğu duvar yüzünde yine yonu taşla örgülüdür. Kışlık kısma girişi temin eden Tak kapısı, kalın yağma duvarlar bünyesine yerleştirilmiş olmakla beraber yonu taşlı ve blok örgüde bir esas ile kurulmuştur. (Resim 11, 12) girişin üstünde dişli ve geçmeli bir basık kemer görülür, ön nişin iki yanında Hücreler vardır. Nişin üstü köşe koltuklarında iç bükey dilimli yarım kubbe yapılarak şev kemerli (Tonozlu) alınlığın örtüsüne geçmektedir, Kapının söge çerçevesi sade silmelidir. Girişin iç yapısı'da, iç kitleye bağlı olarak yine yonu taşıyla işlenmiş, sade bir niş halindedir.

Kışlık kısmının kemerleri, ayakları hep yonu taşı ile yapılmış ince bir işçilik gösterirler. Çevre duvarlarının iç kısımları ve tonozları sıralı moloz taşı ile örülmüştür.

Orta nef (Sahn) daki dua kubbesinin Pontantifleri'de sıralı moloz taşı ile örülmüştür (Resim: 13, 14, 15, 16).

Kapalı kışlık kısmın dam örtüsü çalışmalarımız sırasındaki bulgu ve görüşümüze göre, geniş ölçüde sal taşlarıyla kapalı olduğunu tespit ettik ve bu nedenle restorasyon sırasında aynı biçim etüt edilerek uygulanmıştır.

Kışlık kısımdaki bu görüşümüzü kervansarayın öteki kısımlardaki dam restorasyonunda uygulamış bulunuyoruz.

Yazlık kısım daki köşk mescitde başlı başına anıtsal hüviyet taşıyan bir yapı ünitesidir. Baştan başa ve içli, dışlı yonu taşıyla yapılmıştır yüz örgüsü taşları arasında An-

tik çağı yapı ve eserlerinden alınmış parçalar'da görülür. (Resim 17, 18) mescit bölmesi içinde sade bir mihrabı ve çok zengin ve haşmetli anlam yaratan mağarnaslı kubbesi vardır (Resim 19, 20, 21, 22).

İshaklı kervansarayın çağının kılask biçim almış eserler sırasına yerleştirebilmek için, mimarlık sanatına dahil vasıf ve dtaylarını aşağıda sıralayacağımız kısımlarla gözden geçirmek gereğini duymaktayız.

A — Cümle kapısı ile, kışlık kısım Takapılarının mimari varlıkları.

B — Avludaki develik ve arabalık kısımlarının yapııştaki sanat değerleri.

C — Kapalı kışlık kısımdaki iç mimarlık detayları.

D — Köşk mescit yapısı ve sanat ve mimari varlığı.

Cümle kapısı :

İshaklı kervansarayının kuzey yüzü ortasında yeralan bu Tak kapı 7.23 metre genişliğindedir. yüksekliğini, toprağa gömülü kısım ile üst başta yıkılan tacı'da hesap ederek 9.00 metre olduğunu söyleye biliyoruz, bunun üstünde açık mağzallı (merlonlu) üst tacın'da 1,50 metre daha yüksekliği kabul edilirse, toplam yükseklik (10) metreye yaklaşır.

İshaklı kervansarayına, bütün çağdaş kervansaraylar gibi dıştan tek kapı ile girilir.

Bazı hanlarda çok tali bir kısmında ve küçük çapta hizmet kapılarının bulunduğu görülür. (Tuzhasarı külhan kapısı ve sahip ata hanı hizmet kapısı gibi) Bu tertib ile kervansarayların güvenli giriş ve çıkışı sağlanmış olmaktadır, kervansaraylarda cümle kapısının bulunduğu yüzde en gösterişli ve süslü olarak yapılmakta ve bu suretle binaların esas yüzü işaretlenmektedir bir çoklarında bu yüzlerin, ana yolların kenarlarına getirildiği görülmüştür.

İshaklı kervansarayının cümle kapısı yüz gösterişinde zenginlik yaratma amacıyla iki ayrı renkte taşla işlenmiştir. Kapı kitleesi esas bina duvarından 160 santim ölçüsünde dışa taşık konularak, Tak-kapısının burç varı anlamı kuvvetlendirilmiştir.

Kapı yüzünün dış kenarı ile, giriş nişinin kenarı, küçük yarım yuvarlaklarla sertlikleri giderilmiştir. Dışdaki yarım yuvarlak silmeninin üstbaştan döndürüldüğü anlaşılmaktadır.

Cümle kapısının bizim ölçüleri aldığımız sıralarda, (Toprak içindeki kısım dahil) yan söğelerden 16 sırası mevcut bulunuyordu, ayrıca üç sırada mağnas sırası durmakta idi. Bizim yaptığımız kesaplara göre, bu kapının (dendanlı taçı hariç) eşikten taca kadar, ortalama taş yüksekliği 40-45 santim olmak üzere, 22-23 taş sırası ile örülmüş olması gerekmektedir. Bizde Restorasyon projesin'i bu esas ile hazırladık.

Kervansarayın esas girişi 3.35 metre yüksekliktedir. (Eşikten kerme ortasına kadar) Genişliği 2.60 metre olup, yüklü hayvanların buradan rahatça girmeleri mümkün görülür.

Giriş üstünde geniş taşla örülmüş üçgen geçmeli bir, basık kemer bulunur. Özengileri silmeli ve mugarnaslıdır. Bu kemerin üstündede bir sıra halinde düz atkılı ve yarım yuvarlak dişli bir tahfif örgüsü görülür. Daha üstte ve iki parça blok halinde tarih kitabesi yer alır. Dahada üste mugarnaslı yarım kubbe sıralanmaktadır. Bindirme tekniğinde örgülü olan bu mugarnaslar, dört köşeli istiften başlayıp 8 ve onaltılı yıldız taşı ile sona erer.

Kapının girişi yanlarında çok derin olmayan üç dilimli mihrabiyele görülür bunların üst başlarında, bütün taş mermere oyulmuş sade biçimde mugarnaslı yarım kubbeler bulunmaktadır. Giriş nişi mihrabiyele üstü koltuklarında dört sıra halinde üst yarım kubbeye konsol teşkil edecek biçimde mugarnaslar bulunan.

Cümle kapısının niş üstünü ve mugarnalı yarım kubberide çerçeveleyecek biçim de bir alınlık kemeri olması gereklidir. Bu kemer iki sıra halinde (Kör kemer) = (dolu kemer) şeklindedir. Kemer ile piramidal yükseliş yapan mugarnasın kenarı arasında kalan düz duvar yüzlerine, çeşitli ölçüler ve çeşitli geometrik geçme süslerle bezeli madayonlar (Rozetler) işlenmiştir. Kapının geniş sögesinin yüzü, içten, dışa

doğru üçer kademe yaparak pahlar, dişler ve silmelerle süslüdür. Dış çerçevedeki geniş silmenin iç kenarında sıralı yarım yıldızlarla bir süs bordürü yer almaktadır.

Cümle kapısının iç kısmı ağaç kapı karnatlarını rahatca alacak kadar geniş tutulmuştur. Arka kısmında müsait bir holü olduğu anlaşılmaktadır

Kışlık kısım Tak kapısı

Bu kapıda, esas duvar yüzünden 85 santim dışarı taşan kitlesiyle, bir Tak kapı kuruluşundadır. 5.65 metre genişlikte ve yapılan hesaplara göre 8.00 metre yükseklikte (Taç kısmı hariç). Ortalama taş yüksekliği 40 santim olmak üzere 19 sıra taş ile kapı takı kurulmuştur. Giriş kısmı ölçüleri, genişlik 2.40 metre, yükseklik 3.10 metredir ki bu, kapıdan'da, yüklü hayvanlar rahatca gire bilirler.

Kapının söğeleri sade bir şekilde tanzim edilmiştir. Giriş kısmının üstü basık kemerlidir. Bu kemer, üçgen ve yarım yuvarlak dişlerle geçmelidir. Kemer özenği sade silme konsol biçimindedir. Bu kemerin üstünde bir sıra durumunda tahfif dizisi taş örgü bulunmaktadır. Alınlık kerinini silme side konsol biçimindedir. Şev kemer (Tonoz) oluşu, bu kapıya has bir buluş olarak karşımıza çıkmaktadır.

Şev kemerin üzenğilerinde, yarım kubbelere biçiminde, içleri oyuklu, dilmeli köşelikler de yine bu kapıya ait bir özellik olarak görülür, kemer tam yarım daire şeklindedir. (Tak kemeri biçiminde) Dar düşürülmüş kapı önü nişinin iki tarafında beş dilimli plân gösteren mihrabiyelerin bulunduğu görülmektedir.

Üstü yarım daire biçimli, kapı alınlığı içinde tek taş blok halinde kervansarayın, yapılış tarihini işaret eden yazıt yer almaktadır.

Yazlık kısım teşkileden ve avluya yüz olan develik ve arabalık bölümlerinin mimari değeri :

Genel olarak bu çağın Selçuklu kervansaraylarında yazlık kısımlarının avlularında yüz tertipleri, üstün mimari olu-

şumu itibariyle önemle ele alınan konulardandır. Avlu açıklığını çerçeveleyen Revak ayak ve kemerleri, oda kısımlarının geniş ve süslü kapıları yapılış ve kuruluşunda bu meka'nın önemini belirtmesi bakımından, başta tutulmuştur.

İshaklı kervansarayında bizim Rölöre için çalışmalar yaptığımız günlerde, odalara ait yüzler tamamen tahrip edilmiş olduğundan biz ancak bu hükümünüzü develikten kalmış üç kemer ve hanın kışlık kısmı kapısına bakarak verebildik. Amma bir yönde biliyoruz ki; şimdiye kadar inceleme imkanı bulabildiğimiz. Büyük Sultan hanı, Tuzhisar Sultan hanı ve Agzıkara Sultan hanı ve sahibiata sultan hanı ve sarı han gibi eserler bizim bu görüşümüzü teyit etmişlerdir.

İshaklı kervansarayında bir avlu fasadı yaratan develikler avlunun (Girişte) sağ kanadını tutmaktadırlar. (Bakınız plânş 2) yan yana ikişer serbest ayak ve ikişer kemer açıklığı ile doğu ve batı yönünde sıralanan, önleri Revak yaratan bu bölmlerinden aynı takviye kemerleri yüksek tonozlu makânları yarattılar. Tonozların alın yüzleri ve orta kemerleri çift sıralı örgülüdür. Esas kemerin sırtında yer alan ikinci kemer örgüsü küçük bir dişle çıkıntılıdır. Kemerlerin örgüsünde yüzleri süslü kılacak işçilik ve itina göze çarpar. Bu varlık yaratılışıyla avlu yüzü değerli, metin bir yapının anlamını vermektedir,

Kapalı kışlık bölümde iç mimari kuruluş :

Selçuk çağı Anadoluşunda tesis olunmuş irili ufaklı kervansarayların kapalı kışlık kısımları için olgunlaştırılmış ve artık Klasik bir tip olmuş mimari kuruluş vardır ki bizim bu kez üzerinde duracağımız, İshaklı kervansarayınının kışlık bölümü'de bu biçimdedir.

Büyük kapıdan girildikte, çok direkli ve çok nefli bir salon ile karşılaşılır, kapı aksı üzerinde orta nef, ötekilerden daha geniş ve yüksektir. Bu orta nefin daha yüksek olması için ayrıca tahfif kemerleri bulunur. Bu kısımda mutlak bir dua kubbeleri yer alır.

Birçok kervansaraylarına dua kubbelerinin orta nefin (uzunluğuna göre) tam orta yerde bulunduğu halde, İshaklı kervansarayında bu kubbe, girişe göre, ikinci açıklık üzerinde yer almış bulunmaktadır.

Bu hal'de, İshaklı'nın bir özelliğidir. İç mimaride kapı önünde bir ferahlık yaratma amacı ile, bu tertip alınmıştır.

Orta nefin ayak örgüleri, kemerlerindeki ince ve üstün işçilik, tahfif kemerlerindeki intizamlı kuruluş, iç mimariye güzellik ve ferahlık kazandırmak amacı ile yapılmıştır.

Kapalı kışık kısım içinde orta nefin sağ ve soluna düşen ayaklar arasında yolcu ve seyislerin ikamet edecekleri sekiler bulunmakta idi. (Bakınız Plânş 2, 3) Bu sekiler, birçok kervansaraylarda yonu taşı ile yapılmıştır. Bu binalarda tahribatın başladığı anlarda ilk defa tahripçiler bu taşlardan faydalanırlar.

Bu çağ kervansaraylarında kapalı kışık bölmeler, yapı ve kuruluş bünyeleriyle sağlamlık ve güvenlik veren tesislerdendir. Hayvanlarla insanların bir arada bulunmasıyla, gününün yolculuk yaşantısında tam yerini bulan bir mimarî çatkı ve kuruluşu ifade ederler.

Köşk mescit yapısının mimari ve anıtsal değeri :

Bir çok selçuklu kervansaraylarında İshaklı kervan sarayında olduğu biçimde fevkanı kuruştta köşk mescit binaları vardır.

Bu mescitte 4 köşe kuruluşudur. Dört ayak üzerine yükselen bina dört yönde dört kemer ve bir çapraz örgülü tonoz üzerine oturtulmuştur (Bakınız Planş 5-8).

Mescidin dış ölçümü 7.05 x 7.05 metre olup iç ölçüsü 4.16 x 4.16 metredir tonoz yüksekliği 3.40 metre olup mescit döşemesinde kubbe kilidine kadar yüksekliği'de 5.80 metredir. Mescidin dörtüzü vardır. Bu yüzlerden kuzey yönde giriş kapısı ve önünde iki koşarlı basamakları olan bir çıkış kısmı ve sahanlığı bulunur. Bu yüz öteki yüzlere göre daha süslüdür kapı önü önü sahanlığına yedişer basamak ile çıkı-

lır. Mescit kısmı odasında, girişin tam karşısında güzel bir işçilik gösteren mihrabı yer alır. Bu mihrap, bulunduğu duvarın kalınlığı içine rahatca yerleştirilmiştir. Mihrap nişi üç dilimlidir iki kenarında yarım yulak sütunçeler bulunur. Kenar çerçevesi sade silmeli ve kademelidir.

Mescit odasının sağ ve sol duvarında, içten sade kuruluşta dıştan bihribe biçiminde nişli ve üst başları mugarnash pencere bulunmektedir.

Giriş kapısının sol taraf köşesinden basamaklarla çıkılan ve duvar içinden geçilen mescidin damına ulaşan bir geçit yeri bulunmaktadır. Burası aynı zamanda minare hizmetide göremektedir.

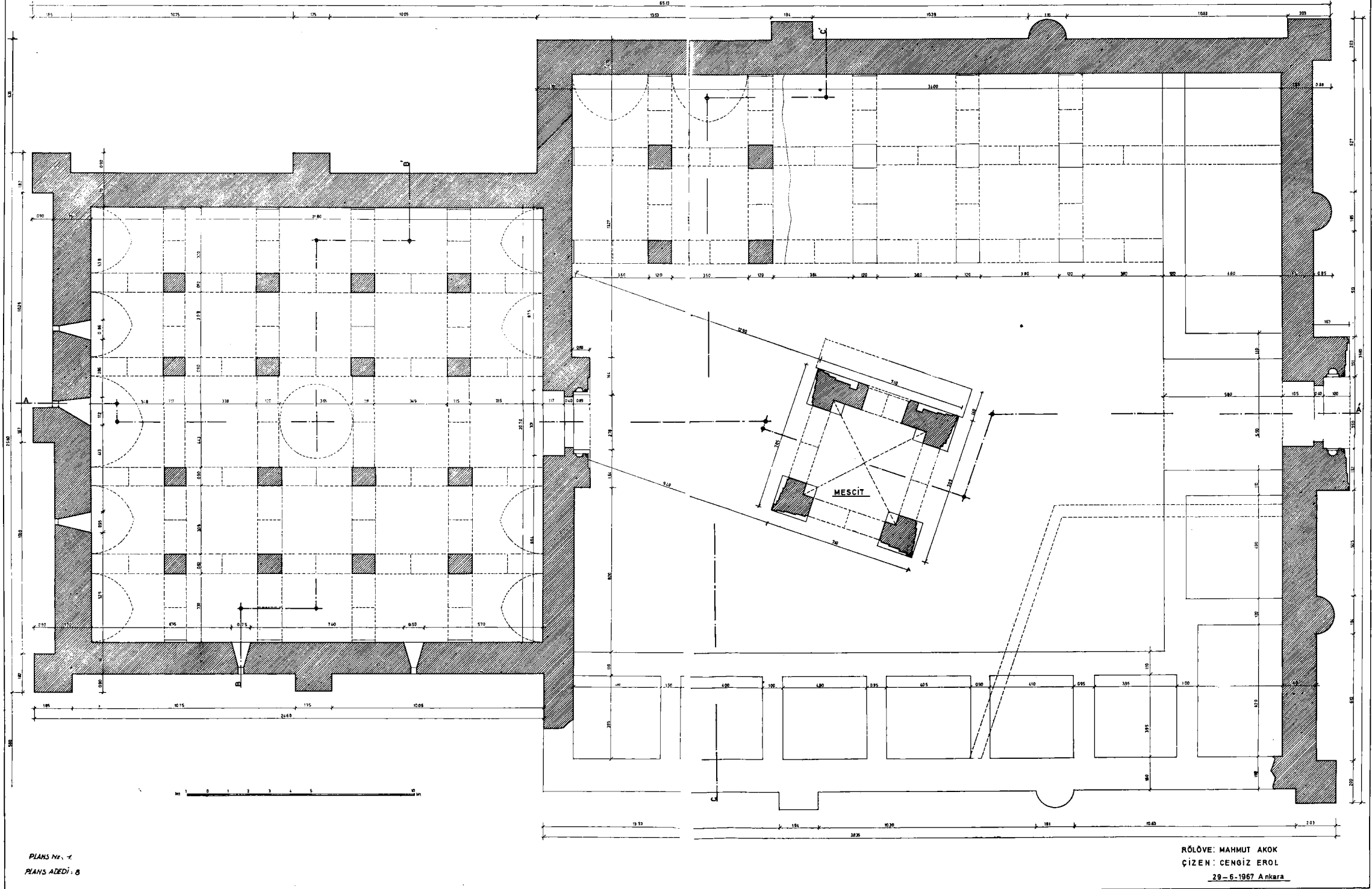
Mescit iç ve zemini tamamen kesme taş örgülüdür. Dikey duvarların üst başında gösterişli bir silme kuşak dolaşır kubbe ise yedi kademeli (Bindirmeli) mugarnaslardan ibarettir. Mugarnas örgüsü dört duvar üstünden başlayıp ikinci ve üçüncü kademede sekiz genlere ve son orta yıldızlarında'da altıgen ve onikigenlere bölünmektedir. Bu suretle İshaklı kervansaray mescit kubbesi biçiminden'de öteki örneklerden farklı bir çeşit göstermiş olmaktadır.

Köşk mescidin dış yüzleri'de anıtsal kuruluşuyla kendini ve varlığını konuşturacak niteliktedir. Yüzler ana çerçeve itibariyle dört tarafında bir birine benzemektedir. Dış köşeler yarım yuvarlak silmelidir köşelerden iç düzlüğe doğru geniş ve yumuşak silmeli dişli ve yarım yıldız bordürlerle geniş çerçeveler dört yüzü, bir birine adeta çatkılı duruma getiriler.

Üç yüzün ortasındaki kapı ve pencereler, kendilerine özgü iç çerçevelerle binanın beden kısmına kaynaştırılmıştır. Giriş kapısı duvar yüzüne bir kemer ile yerleştirilmiştir.

Köşk mescidin oturtulduğu geniş açıklık kemerler, ayaklar, üzerindeki ağır taş bünyeli kitlesi ve yüz mimari tanzimindeki incelik ile geniş bir hafiflik kazanmaktadır kervansarayın geniş avlusu ortasında bir incelik ve güzellik unsuru'da olmaktadır.

SULTANDAĞI - ISHAKLI KERVANSARAYI RÖLÖVESİ
PLÂN ÖLÇÜ:1/50



PLANS No: 4
PLANS ADEDİ: 8

RÖLÖVE: MAHMUT AKOK
ÇİZEN: CENGİZ EROL
29-6-1967 Ankara

Planş 1

İshaklı kervansarayı için bu çalışmalarımızı bu mutevuz yazı dizisi içinde bilim çevresine sunarken, yukardan aşağıya konuya içinde ve çevresinden tanıtdığınız değerlerin birtanesini daha eklemiş bulunuyoruz.

Vakıflar Genel Müdürlüğünün geniş masraflara katlanarak restore etmekte olduğu bu değerli esere, bizde restorasyon projelerini hazırlamakla katılmış bulunuyoruz.

Hızla ilerleyip kalkınan sultandağı İlçesinde bu değere uyar birde iş bulunursa,

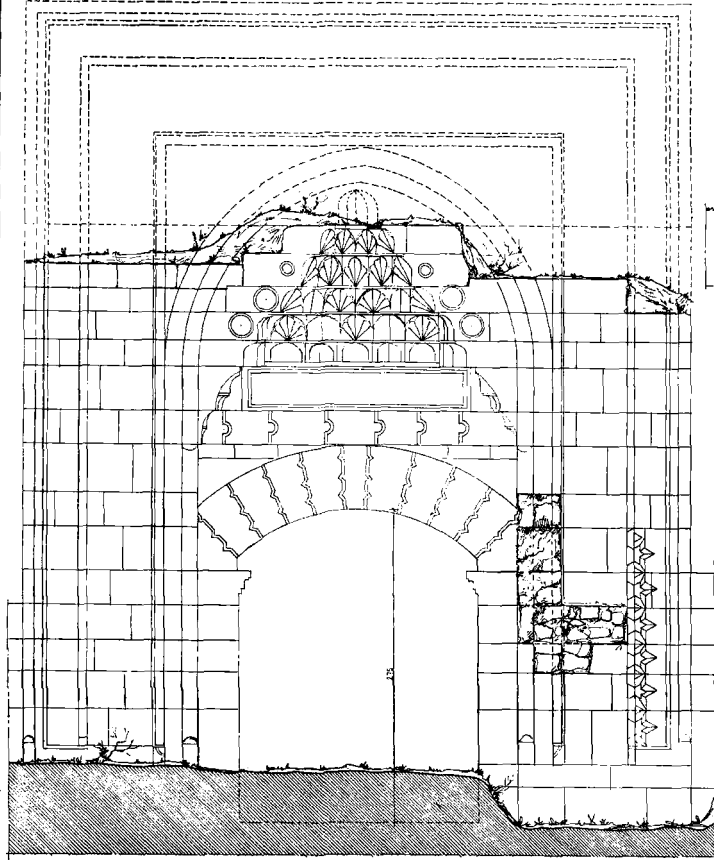
bu emeklerle gayretlerin yerini bulmuş olacağı aşıkârdır.

Dileğimiz, yakın Tarihimizde bu değerlere karşı reva görülen ihmallerin bir daha tekrarlanmamasıdır. Bu değerli Tarihi varlık yaşantımıza kıvanç verici ve güvenç kazandırıcı hız kaynaklarıdır. Gelecek sanatkâr kuşaklarımız'da, bu ışık olan yolda, nereden başlayıp nerelere kadar ilerlediklerini böyle tarihî varlık ölçekleriyle anlaşmış olacaklardır.

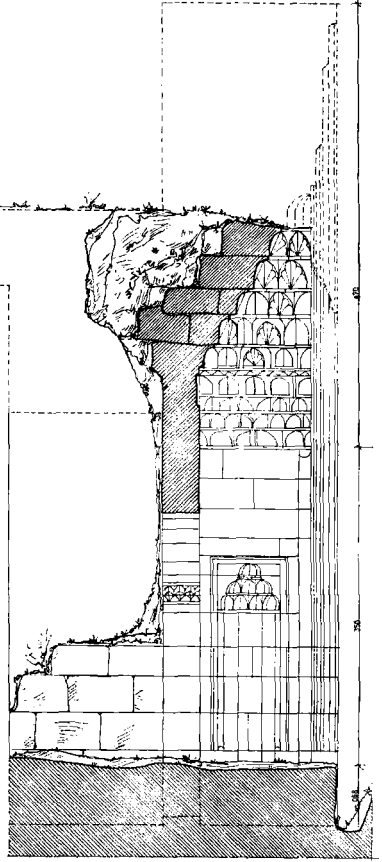
SULTANDAĞI - ISHAKLI KERVANSARAYI RÖLÖVESİ

ÖLÇÜ: 1/20

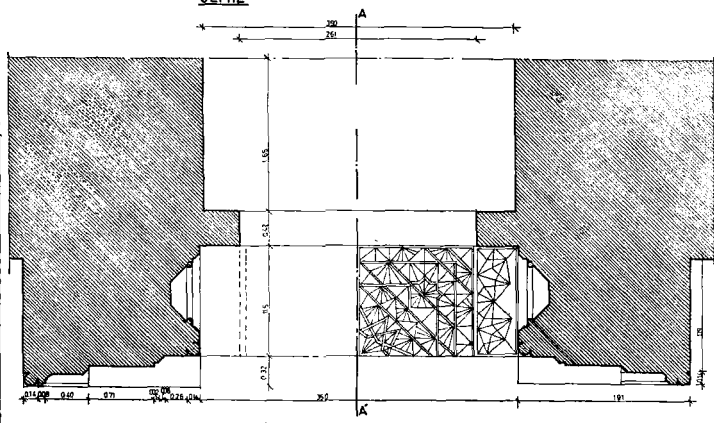
CÜMLE KAPISI



CEPHE



A-A KESİTİ

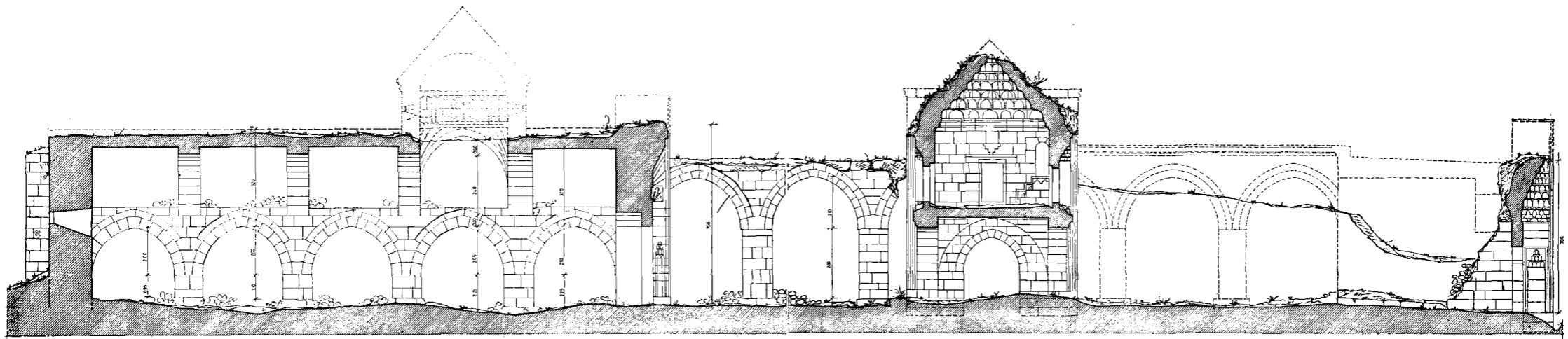


PLÂN

Plân Nö : 3
Plân Adedi : 6

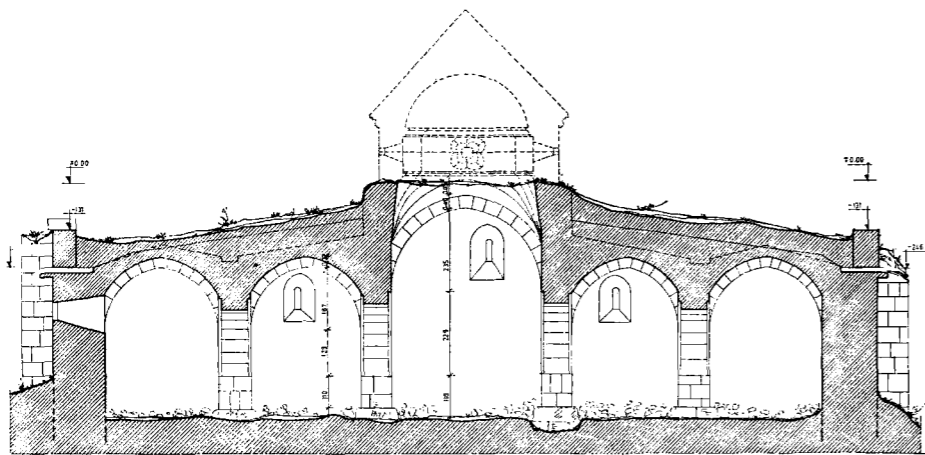
RÖLÖVE: MAHMUT AKOK
ÇİZEN: CENGİZ EROL
8-Temmuz-1967 Ankara

SULTANDAĞI- ISHAKLI KERVANSARAYI RÖLÖVESİ
ÖLÇÜ:1/50

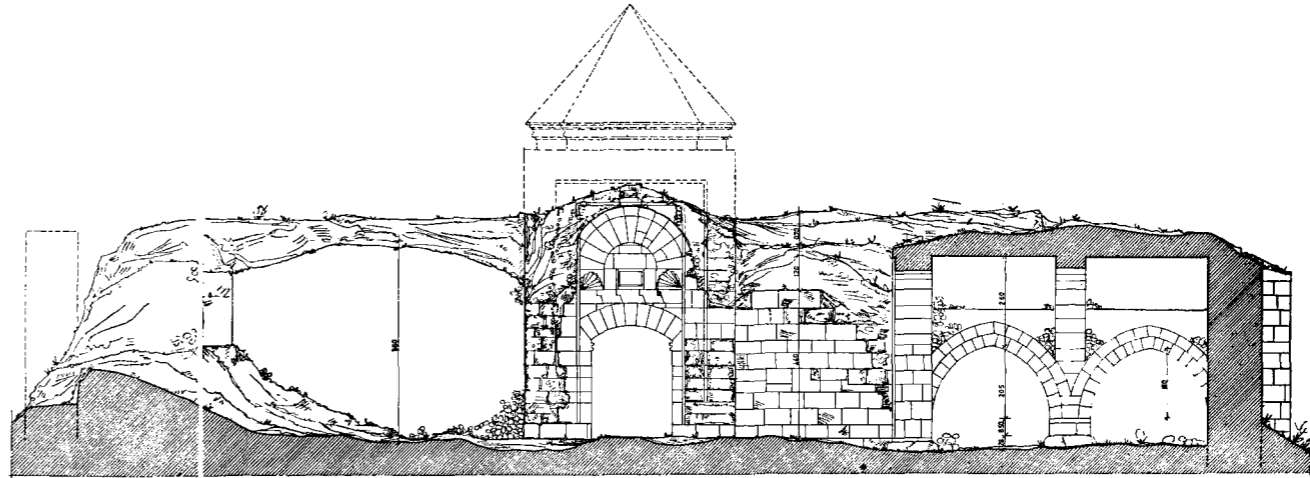


A-A KESİTİ

MESCİT KESİTİ İSTİKAMETİNE ÇEVİRİLMİŞTİR



B-B KESİTİ



C-C KESİTİ

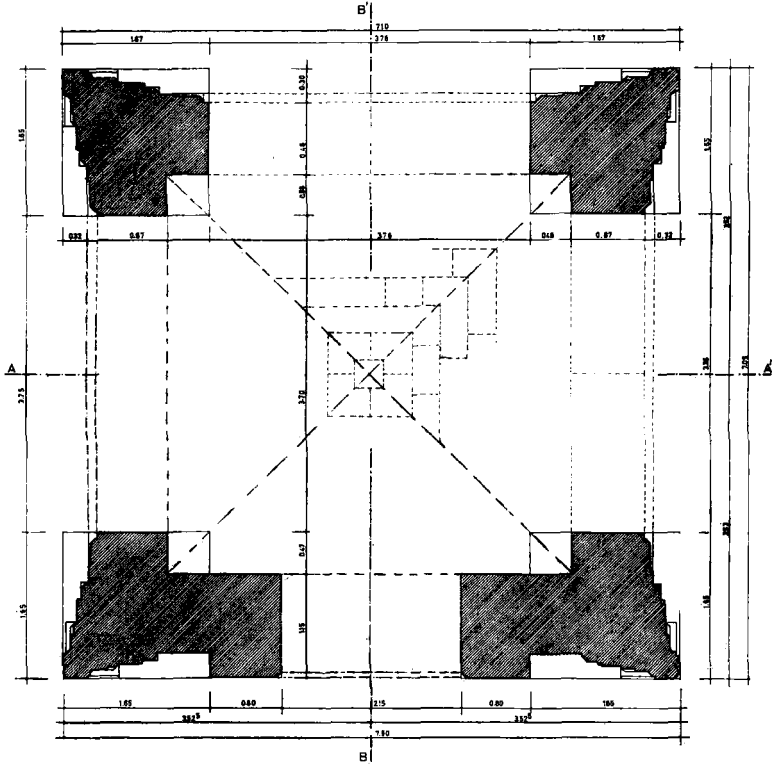
RÖLÖVE MAHMUT AKÖK
ÇİZEN CENGİZ EROL

5 Temmuz 1967 Ankara

Planş N° : 2
Planş Adedi : 6

SULTANDAĞI - İŞHAKLI KERVANSARAYI RÖLÖVESİ

MESCİT KISMI PLANI

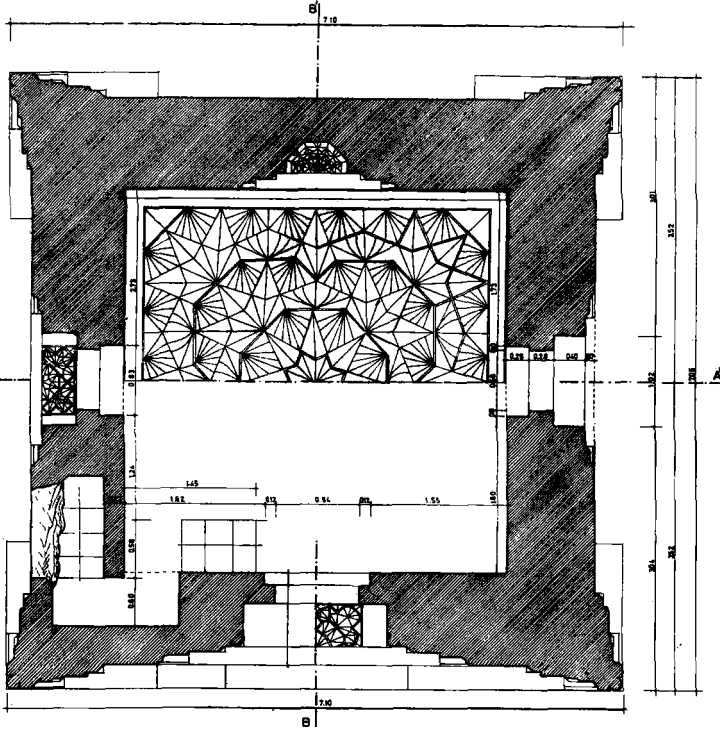


ZEMİN KAT PLANI

PLANS NR 5
PLANS ADI 6

Planş 5

MİKİYAS: 1/20



MAHMUT AKOK

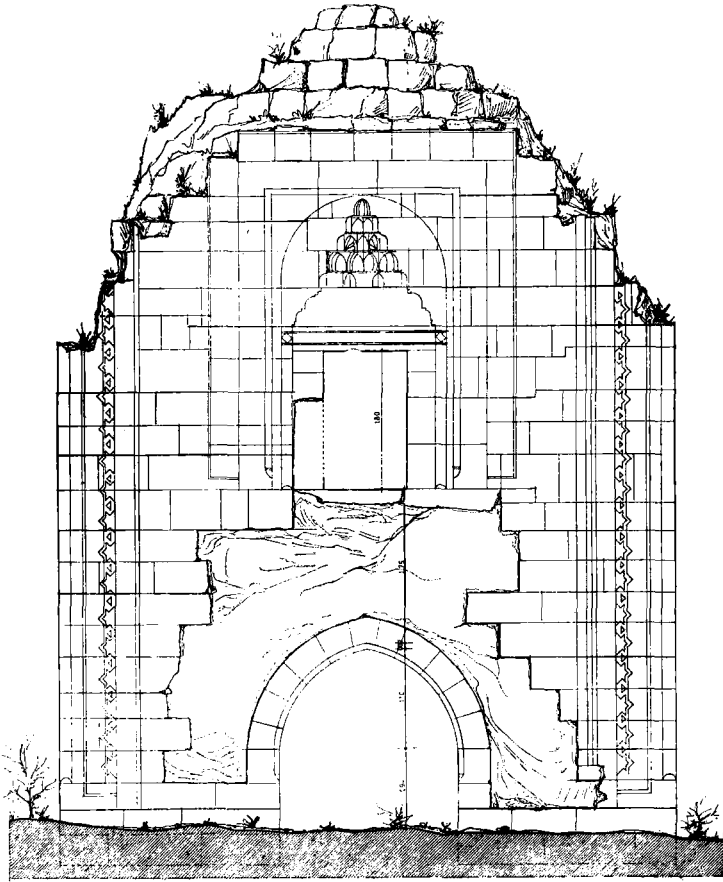
NAMAZ KATI PLANI

RÖLÖVE MAHMUT AKOK
ÇİZEN ALTAN AKAT

SULTANDAĞI - İSHAKLI KERVANSARAYI RÖLÖVESİ

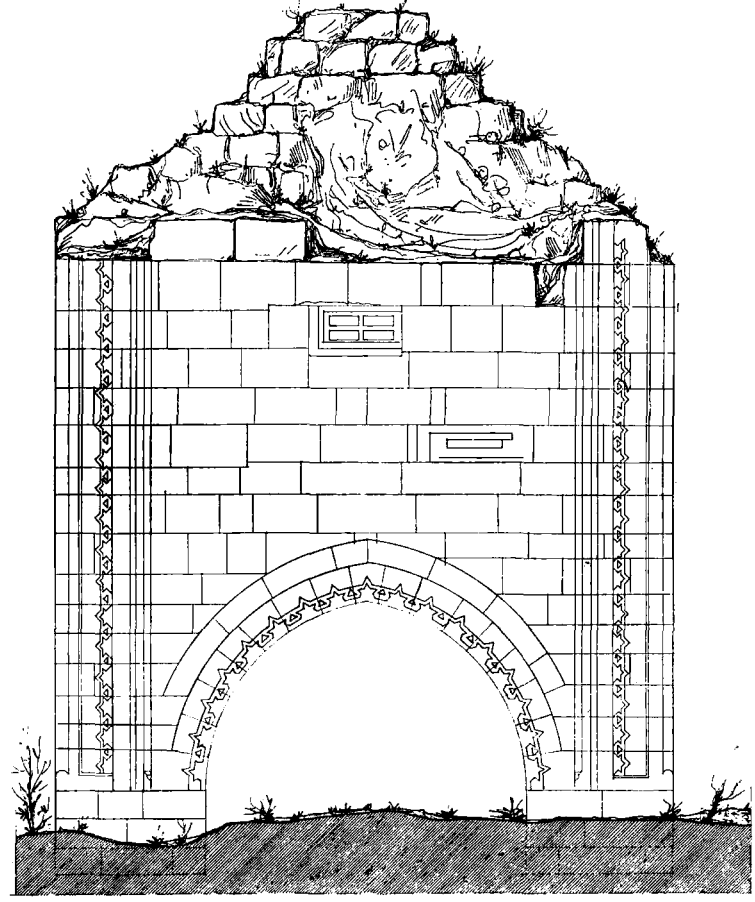
MİKYAS 1/20

MESCİT KISMI CEPHELERİ



GİRİŞ CEPHESİ

PLANS NO 6
PLANO ADI: 6



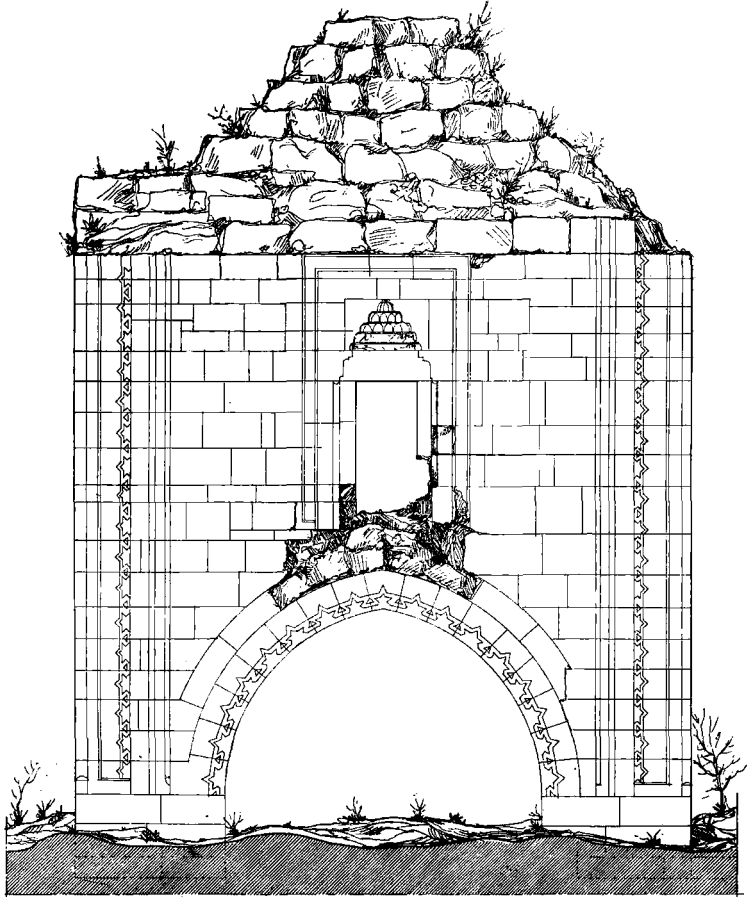
KIBLE CEPHESİ

RÖLÖVE MAHMUT AKOĞ
ÇİZEN ALTAN AKAT

Plânş 6

SULTANDAĞI - İŞAKLI KERVANSARAYI RÖLÖVESİ

MESCİT KISMI CEPHELERİ

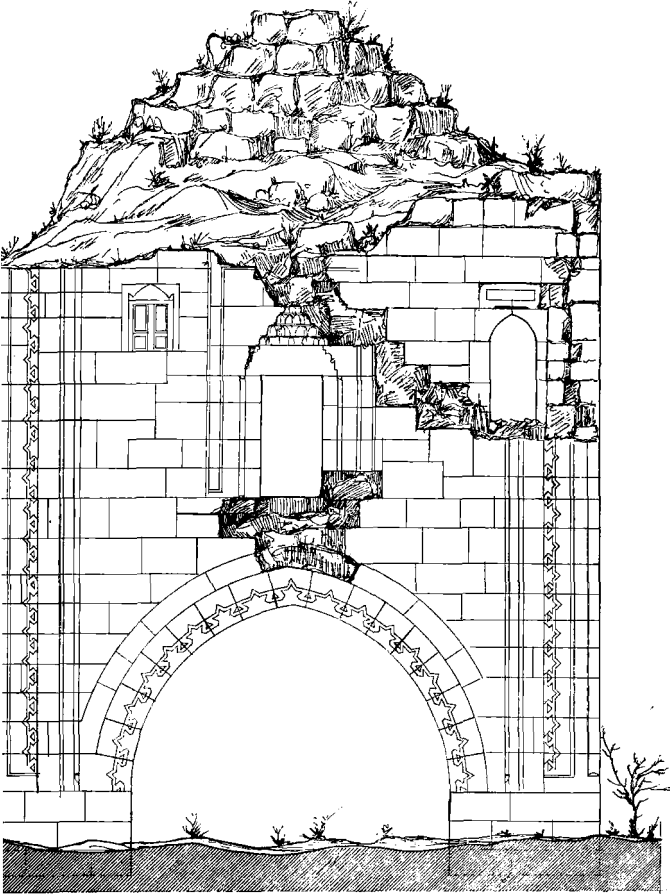


GÜNEY CEPHESİ

KUZEY

PLANS N° 7
PLANS ADEDİ 6

MİKİYAS 1 / 20

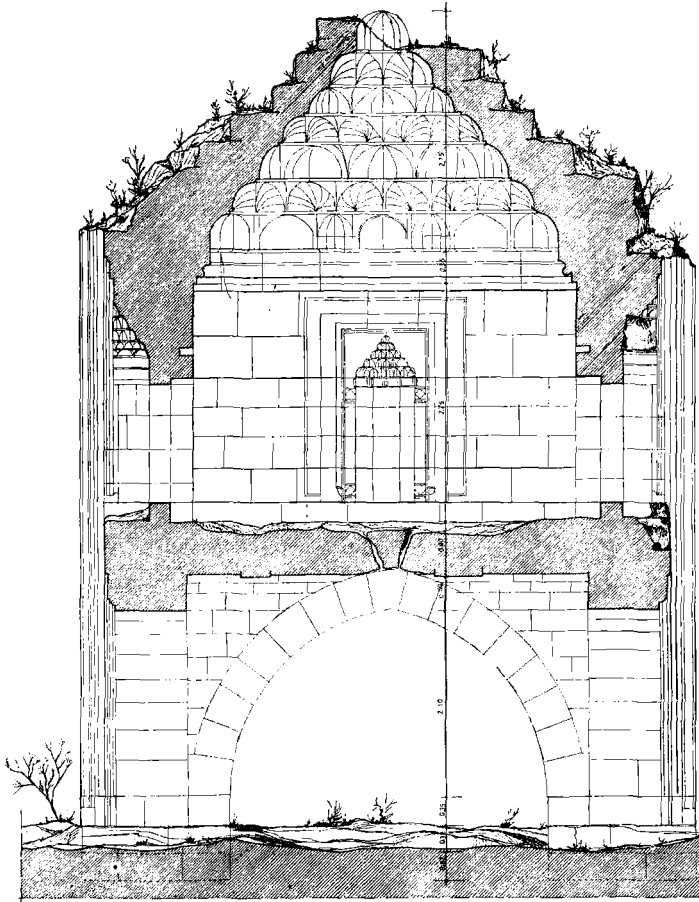


CEPHESİ

RÖLÖVE MAHMUT AKOK
ÇİZEN: ALTAN AKAT

SULTANDAĞI - İSHAKLI KERVANSARAYI

MESCİT KISMI KESİTLERİ

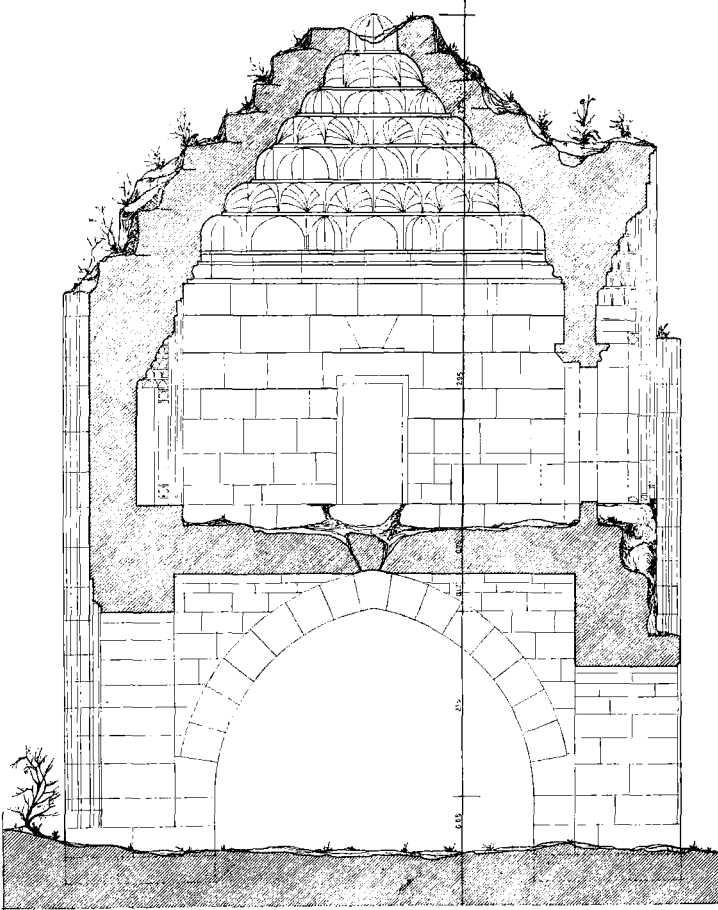


Planoş 8

A - A' KESİTİ
PLANS NR 8
PLANS ADEDİ 8

RÖLÖVESİ

MİKYAS : 1 / 20



B - B' KESİTİ

RÖLÖVE MAHMUT AKKÖK
ÇİZEN ALTAN AKKÖK

1_ هذا العمدة الخان المبارك في ايام الاول السلطان المعظم شاهنشاه
 الاعظم والذوق الامير سيد السلاطين العرب والعجم والارمنيا وال
 2_ لدين عيار والاسلام وامسامين ابو الفتح كيكاس وسن كينيس ورو كيقان قسماير
 المومين خلد الله دوله العبد الضعيف المذنب المذنب
 3_ الى رحمة الله تعالى عن الحسين احسن الله عاقبته في جملة الاخر
 سنة سبع اربعين وستمائة (H. 647), (M. 1249)

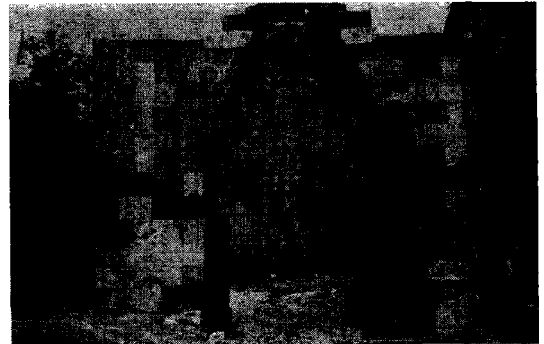
Res. 1 — Ishaklı Kervansarayı cümle kapısındaki yapılaş tarihini gösteren yazıt.

1_ لسلطاني
 2_ عمر هذا الخان المبارك في ايام السلطان الاعظم
 3_ عز الدين والدين ابو الفتح كيكاس
 4_ بن كينيس ورو كيقان امير المومنين
 5_ وانا العبد الضعيف الاحوج الى ابن الحسين في سنة سبع
 6_ واربعين وستمائة (H. 647), (M. 1249)

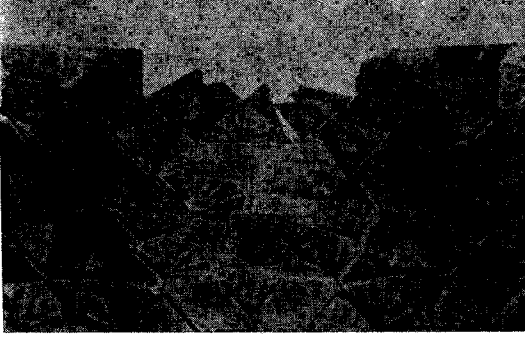
Res. 2 — Ishaklı Kervansarayında kışık kısmın kapısındaki yapılaş tarihini gösteren yazıt.



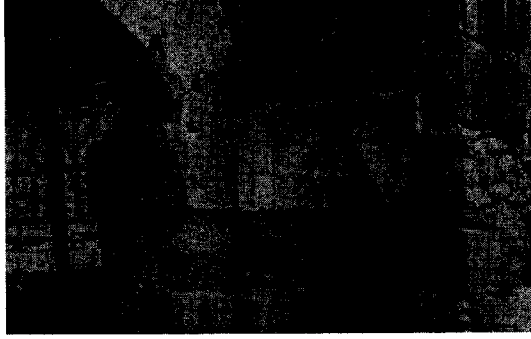
Res. 3 — Ishaklı Kervansarayı cümle kapısının 1964 yılındaki durumu.



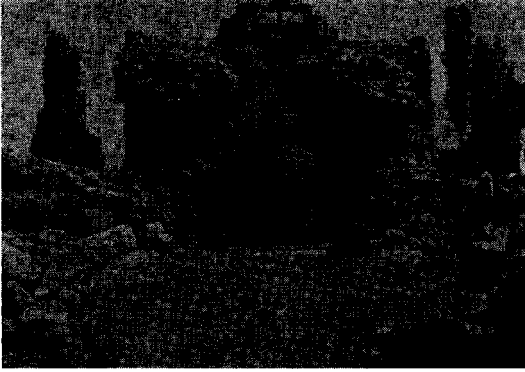
Res. 4 — Ishaklı Kervansarayı cümle kapısının yüzden görünüşü.



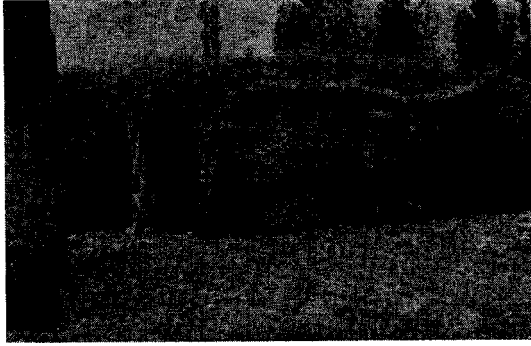
Res. 5 — Ishaklı Kervansarayı cümle kapısı ön nişi yarım kule kısmının mugarnası.



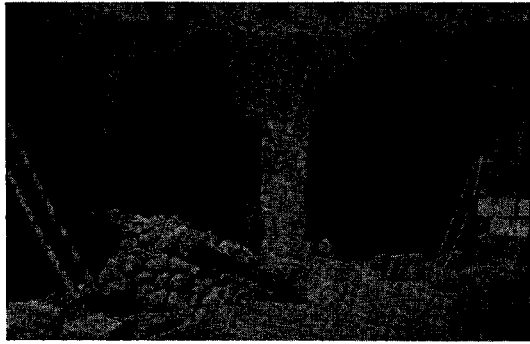
Res. 6 — Ishaklı Kervansarayı cümle kapısı yan hücreleri.



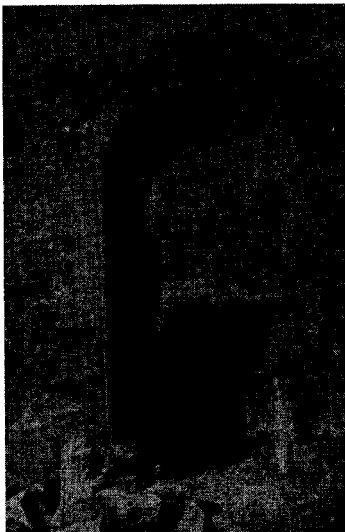
Res. 7 — Ishaklı Kervansarayı cümle kapısının içten görünüşü (1964).



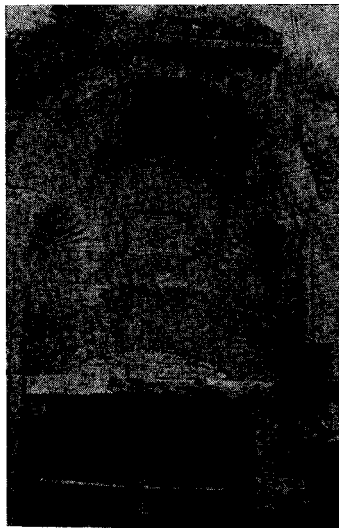
Res. 8 — Ishaklı Kervansarayı develik kısmı kalıntısı (1964).



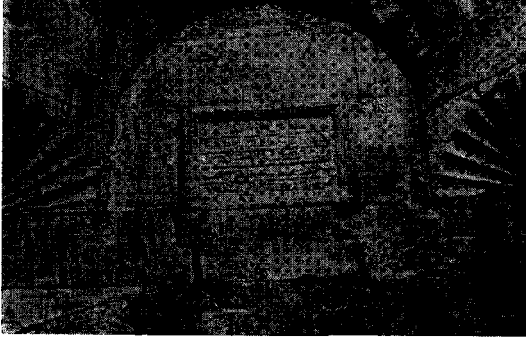
Res. 9 — Ishaklı Kervansarayı develik kısmı revakları.



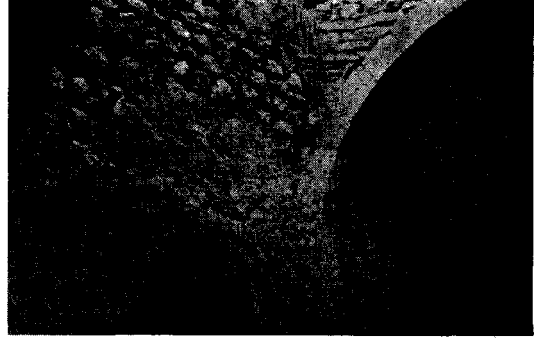
Res. 10 — Ishaklı Kervansarayı kışlık kısmı portali (tak kapı).



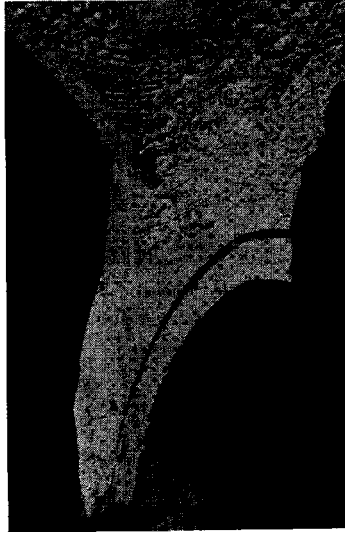
Res. 11 — Ishaklı Kervansarayı kışlık kısmı portali üst başı.



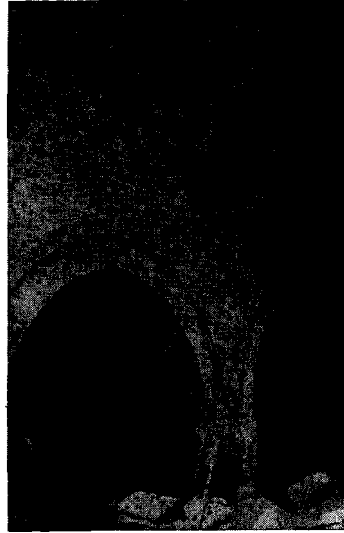
Res. 12 — Ishaklı Kervansarayi kışlık kısmı girişi üzerindeki yazıt.



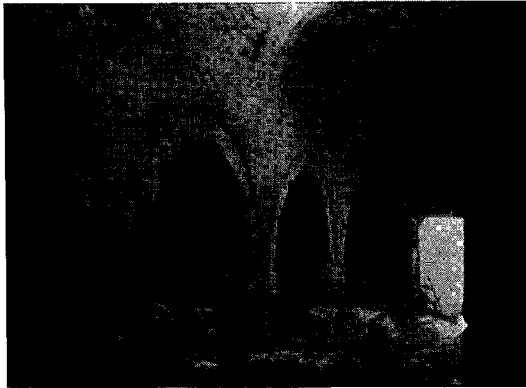
Res. 13 — Ishaklı Kervansarayi kışlık kısmı dua kubbesi içi.



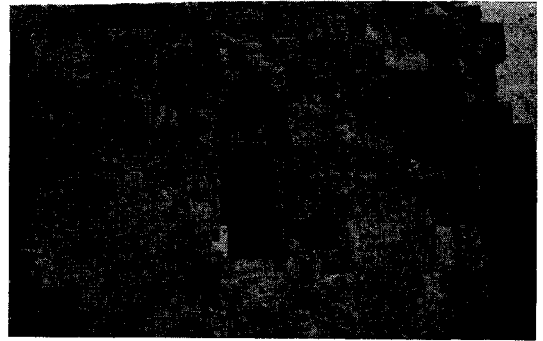
Res. 14 — Ishaklı Kervansarayi kışlık kısmı dua kubbesinin içten görünüşü.



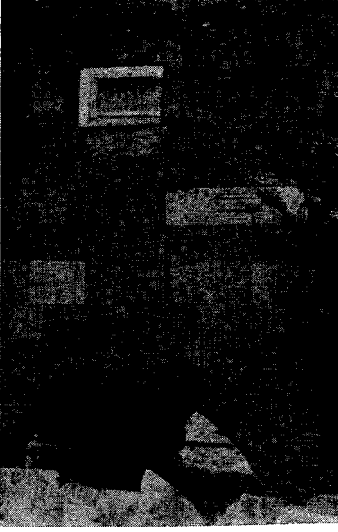
Res. 15 — Ishaklı Kervansarayi kışlık kısmı yan mekânlarını taşıyan kemerler.



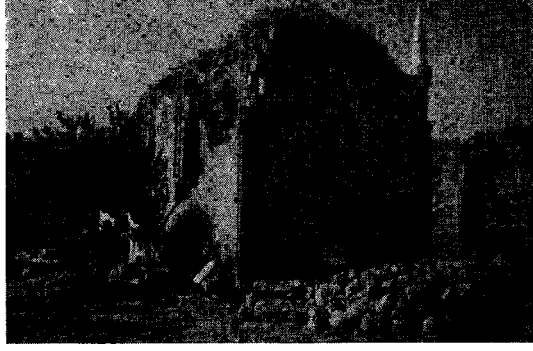
Res. 16 — Ishaklı Kervansarayi kışlık kısmı orta mekânı.



Res. 17 — Ishaklı Kervansarayi köşk mesçit binasının doğu yüzü.



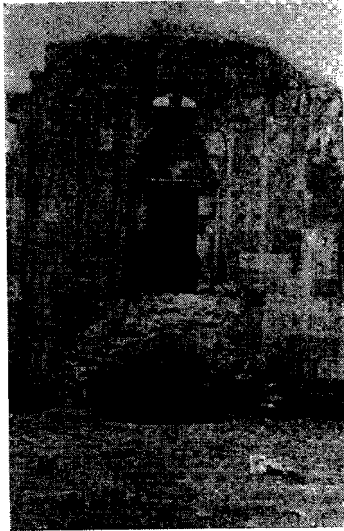
Res. 18 — Ishaklı Kervansarayı köşk mesçit binasının güney yüzü.



Res. 19 — Ishaklı Kervansarayı avlusundaki köşk mesçit binası.



Res. 20 — Ishaklı Kervansarayı köşk mesçit binasının batı yüzü.



Res. 21 — Ishaklı Kervansarayı köşk mesçit binası girişi yüzü (1964).



Res. 22 — Ishaklı Kervansarayı köşk mesçit binasının içten kubbe kesiminin mugarnası.