

## BEYŞEHİR KUŞLUCA KÖYÜ BULUNTULARI

ERCAN ÇOKBANKER

Göller Bölgesi adını, Arkeoloji edebiyatında, 1910-11 yıllarında Ormerod ve Woodward'ın Isparta Senirce ve Göndürler'de tesadüfen bulduğu prehistorik eserlerle duymaya başlıyoruz<sup>1</sup>. Konumuz olan Beyşehir Kuşluca Köyü buluntuları Göller Bölgesinin doğu yakasının ürünleridir. Konya Arkeoloji Müzesi envanter kayıtlarına 1173-1188 noları arasında kayıtlıdır. Bu yazının hazırlanmasında benden çeşitli yardımlarını esirgemeyen Konya Müzesi Müdürü Sayın Vahit Mestçioğlu'na teşekkür ederim.

Beyşehir Kuşluca Köyü, Beyşehir-Isparta kara yolunun 22. km. dedir. 8 km. kuzey-doğusunda Eflatunpınar, 12 km. doğusunda Er Baba ve 2 km. batısında Çukurkent Neolitik iskânları bulunmaktadır Beyşehir Gölünün kuzey istikâmetine düşer. 1/800 000 ölçekli Türkiye haritasında Kuşluca Köyü görülebilir.

1962 yılında Kuşluca Köyü İlk Okul Öğretmeni Nuh Yeter tarafından müzemize satılan prehistorik eserler arkeologların dikkatini bu bölgeye çekecek özelliktedir. Bu eseler Kuşluca Köyünün 1 km. batısındaki Beyşehir Gölünün dalgalı olduğu günlerde ve suyun çekildiği zamanlarda pithoslar içinde veya tek tek ele geçmektedir. Bu pithoslar sular çekildiği zamanlarda üzerleri düz bir taşla kapatılmış vaziyette ve ağızı doğu istikâmetine dönük olarak ele geçtiği, şimdi Beyşehir Atatürk İlk Okulu

Öğretmeni olan Nuh Yeter tarafından belirtilmektedir.

Beyşehir Kuşluca Köyünden gelen bu eserlerimizin fazla tahrip olmamasından ve Öğretmen Nuh Yeter'in eserlerin pithoslar içinden çıkarıldığı fikrini ileri sürmesinden, mezarlık buluntusu olduğu doğrulanmaktadır. Müzemize satın alma yoluyla gelen bu eserlerin mezarlık buluntusu olduğu fikrinden giderek, araştırmam kültür katı ve buluntu esaslarından ziyade tipolojik karşılaştırmalara dayanacaktır. 8 grupta incelediğim Beyşehir Kuşluca Köyü buluntuları:

- 1 — Tek Kulplu ve Gaga Ağızlı Testiler,
- 2 — Vazolar,
- 3 — Fincan,
- 4 — Oyuncak,
- 5 — Madeni İğneler,
- 6 — Ağırşaklar,
- 7 — Damga Mühürler,
- 8 — Taş Baltalar.

- 1) Tek Kulplu ve Gaga Ağızlı Testiler.  
a — Env. no. 1183 y: 0.1m. gen: 0,08m. (Res. 1).

Siyah renkli, kulp ve boyun kısmı kırık bir testiciktir. Gövde üzerinde kabın ağzına kadar uzanan kulbun varlığına işaret kırık izi vardır. Şişkin karınlı ve kaidesizdir. Gövdede pek belirli olmayan zikzak motifleri yer almaktadır. Üzeri perdahlı olup elde yapılmıştır. Kırık kısım tamamlandığı zaman tek kulplu ve uzun boyunlu Gön-

<sup>1</sup> A. Ü. D. T. C. F. Der. Cilt. II, Sayı. III, s. 407.

<sup>2</sup> Anatolien Studies 13. s. 200.

dürler<sup>3</sup>, Sızma<sup>4</sup> ve Kusura<sup>5</sup> B kaplarına benzer bir kap olacağı anlaşılmaktadır. E. T. Devri ortalarına ait olmalıdır.

b — Env. no. 1173 y: 0,21 m. gen: 0,-12m. (Res. 2).

Kırmızı renkli, tek kulplu ve dik gaga ağızlı bir testiciktir. Burmalı kulbu ağız kenarından gövdeye uzanır ve kulpla ağızın birleştiği yer gaga ağzın ucuna doğru aynı hattın devamı hissini verir. Boyunda, omuz kadar inen bir birine paralel oyuk şeklinde ve boyunu çepre çevre saran süslemeler vardır. Gövde üzerinde de zikzak - incise - süslemeleri görülür. Şişkin karınlı ve kaidesizdir. Üzeri gayet iyi perdahlı olup ince hamurlu ve elde yapılmıştır. E. T. Devri Göller Bölgesi özelliği kısa ve dik gaga ağızlıdır<sup>6</sup>. Boyundaki dört sıra halindeki yatay oyuklara Semahüyük<sup>7</sup>, Güllücek ve Ahlatlıbel'de<sup>8</sup> rastlıyoruz. Kulbu Demirci-hüyük, Beycesultan, Polatlı ve Ahlatlıbel kaplarında olduğu gibi burmalıdır. Gövde üzerindeki üç sıra halinde-incise-derinlemesine zikzak şeklindeki oyukların Sızma, Göndürler, Kusura B, Beycesultan, Ahlatlıbel kaplarında ve Alacahüyük madeni kaplarında benzerleri görülür<sup>10</sup>.

c — Env. no. 1180 y: 0,14 m. gen: 0,-10m. (Res. 3).

Siyah renkli, gaga ağızlı ve tek kulplu bir testiciktir. Ağız kısmı kırıktır. Yuvarlak karınlı olup kaidesizdir. Üzeri gayet iyi perdahlanmış olup ince cidarlıdır. Diğer testilerimizin şekil bakımından aynıdır. Kırık kısmı tamamlandığında Res. 2, 4, 5, te görüleceği gibi gaga ağızlı bir testi ola-

cağı muhakkaktır. Boynunun alt kısmında dört sıra halinde derinlemesine çizgiler vardır. Res. 2 1173 envanter nolu eser için söylediğimiz benzerlikler bunun içinde söylenebilir. Gövdesi üzerindeki derinlemesine zikzak şeklindeki oyuklar üzerine beyaz boya sürdürüldüğü belirlidir. Yortan kültürünün Göller Bölgesi örnekleri olduğunu ileri sürebiliriz. Benzerlerini Yortan, Truva, Thermi, Kusura B ve Sızma'da görebiliriz<sup>11</sup>. Truva ve Thermi'nin eski yerleşme katlarında ilk örnekleri bulunan bu tekniğin daha sonraki kazı ve tesadüfü bulunularla bütün Anadolu'ya yayıldığı görülür.

d — Env. no. 1176 y: 0,11m. gen: 0,-09m. (Res. 4).

Siyah renkli, tek kulplu, kısa ve dik gaga ağızlı bir testiciktir. Ağız kısmından ufak bir parça noksanıdır. Şişkin karınlı ve kaidesizdir. Üzeri perdahlı olup ince cidarlıdır ve elde yapılmıştır. Gövde üzerindeki üç sıra halindeki zikzak derinlemesine oyuklar beyaz bir boya ile doldurulmuş olmalıdır. Bu zikzak oyuklar köşeli olmayıp S kıvrımlıdır. Bu testicikte Yortan kültürünün tipik bir modelidir.

e — Env. no. 1179 y: 0,12m. gen: 0,08m. (Res. 5).

Tek kulplu olup koyu gri renkli bir testiciktir. Kısa dik gaga ağızlı, şişkin karınlıdır. Hamuru diğerine göre daha kabadır. Perdahsız ve kaidesizdir. Şekil bakımından benzerlerine E. T. Devrinde bütün Anadolu'da rastlanır<sup>12</sup>.

2) Bu gruptaki vazoların ağızları dışa çekiktir. Ağız kenarlarının dışa çekik, kısa ve geniş boyunlu olması nedeniyle Güney Anadolu ile tarihlendirme ve benzerlik bakımından ilişki kurabiliriz<sup>13</sup>. Kuşluca Köyü buluntularından vazoların Konya Plato-

<sup>3</sup> A. Ü. D. T. C. F. Der. Cilt II. Sayı III. s. 411. şek. 4.

<sup>4</sup> A. J. A 31. s. 40, fig. 19a, 20d, 23.

<sup>5</sup> Archaeologia 86. Lev. VII, 11.

<sup>6</sup> Anatolien Studies 13. s. 220, fig. 11.

<sup>7</sup> A. J. A 69/3. s. 245 fig. 21, 22.

<sup>8</sup> S. Llyod. Early Anatolia. s. 56, 57.

<sup>9</sup> S. Llyod and J. Mellart. Beycesultan Excavations I. s. 145, fig. P. 25, 23. s. 167. fig. P. 40, 1: Anatolien Studies I. grup II. 4, 8; T. T. A. E. Der. II. şek. 29:: K. Bittel und H. Otto. Demirci-hüyük. Lev. 9.

<sup>10</sup> A. J. A. 31. s. 38 fig. 20a, 21a-c, 22: A. Ü. D. T. C. F. Der. Cilt II. Sayı III. s. 412. şek. 5:

<sup>11</sup> A. J. A 31. s. 41, fig. 21c: A. Ü. D. T. C. F. Der. Cilt II. Sayı III. s. 417.

<sup>12</sup> T. T. A. E. Dergisi II. s. 35ab 385: H. Z. Koşay. Alacahüyük 1936. res. 72 Al/a, 198, 302: Anatolien Studies. Vol. I. s. 31, fig. 9 grup II. no. 4.

<sup>13</sup> Tarsus II. fig. 247, 199.

sunda da benzerlerine pek bol olarak rastlanılır<sup>14</sup>.

a — Env. no. 1175 y: 0,14 m. gen: 0,10 m. ağız çap: 0,12m. (Res. 6).

Kırmızı renkli, geniş ağızlı ve yuvarlak gövdeli bir vazodur. Omuz üzerinde düğme şeklinde dört kabartı vardır. Omuzdan başlayarak, dikey olarak aşağıya doğru inen üç sıra halindeki oyuklar gövdenin üzerini süsler. Benzerlerine Beycesultan<sup>15</sup>, Kusura<sup>16</sup> B, ve Semahüyük'te<sup>17</sup> rastlamaktayız. Kap üzerinde görülen dalga halindeki beyazlıklar sonradan olmalıdır. Üzeri perdahlı olup ince cidarlıdır. Kaidersiz ve elde yapılmıştır.

b — Env. no. 1174 y: 0,13m. gen: 0,11m. ağız çap: 0,08m. (Res. 7).

Kiremit renkli, uzun ve geniş boyunlu, oval gövdeli bir vazodur. Omuz üzerinde düğme şeklinde dört tane kabartı vardır. Kaidesizdir. Kaba hamurlu olup perdahsızdır. Elde yapılmış olan bu vazonun gövdesi üzerinde hiçbir süsleme yoktur. E. T. Devrinde Anadolu'da örneklerine rastlanmaktadır.

c — Env. no. 1181 y: 14m. gen: 0,10m. ağız çap: 0,08m. (Res. 8).

Siyah renkli, uzun ve dar boyunlu, şişkin karınlı bir vazodur. Ağız kısmen kırıktır. Omuzdan başlayıp aşağıya doğru inen dört sıra halindeki oyuklar gövde üzerinde ara ara görülür. Üzerinde görülen beyazlıklar kabın sonradan aşınmasından meydana gelmiş olduğu anlaşılmaktadır. Üzeri perdahlı olup kaidesizdir. İnce cidarlı ve elde yapılmıştır.

3) Fincan, Env. no. 1184 y: 0,03 m. ağız çap: 0,07 m. (Res. 9).

Kiremit renkli ve tek kulpludur. Kulbu ağız kenarından başlayıp kıvrımını tamamlayarak yine aynı yerde son bulmaktadır.

<sup>14</sup> Anatolien Studies 13. s. 228, 229 fig. 14, 32, 34, 35, 36, 37.

<sup>15</sup> S. Llyod and J. Mellart. Beycesultan Excavations I. s. 123 fig. P. 19, 8.

<sup>16</sup> Archaeologia 87. Pl. LXXXIII, 12 s. 244.

<sup>17</sup> A. J. A 69/3. s. 245 Pl. 61 fig. 15, Pl. 62 fig. 21.

Düz diplidir, kaba hamurlu ve perdahsızdır. Elde yapılmış olan bu fincanın benzerlerine Polatlı, Demirci-hüyük, Ahlatlıbel, Sızma, Kusura B ve Beycesultan'da rastlıyoruz<sup>18</sup>. Aynı tipin doğruya doğru yayıldığını Alacahüyük'teki benzerleri belgelenmektedir. Beycesultan ve Konya Ovası hüyüklerinde benzerlerine bol miktarda rastlanması tarihlenme bakımından bize yardımcı olmaktadır<sup>20</sup>. Bu tip kulp şekli E. T. Devri Anadolu'sunun karakteristik özelliğidir.

4) Çocuk Oyuncağı, Env. no. 1182 y : 0,05 m. gen : 0,06 m. (Res. 10).

Çocuk oyuncağının benzerlerine 1941 yılında Karaoğlan'da yapılan kazılarda E. T. Devrine tesadüf eden tabakalarda<sup>21</sup> ve Konya Karahüyük'te<sup>22</sup> rastlıyoruz. Gri renkli olup üzerinde 15 tane delik vardır. Üst kısmında görülen çıkıntı elle tutmaya yarıyan sapı olmalıdır. Sapından sallandığı zaman içindeki ufak çakıl taşlarının ses vermesinden oyuncak olduğu anlaşılmaktadır. Bugün tenekeden yapılmış örneklerin halî Orta ve Batı Anadolu köylerinde rastlıyoruz.

5) Madeni İğneler, Env. no. 1187, 15 adettir. (Res. 11).

Beycesultan, Kusura ve diğer E. T. Devri merkezlerinde yapılan kazılarda çok sayıda madeni iğne bulunmuştur. Elbiseleri kapalı tutmak için ve bazende mezarlarda bulunmasından dolayı kefen iğnesi olarakta kullandığı anlaşılmaktadır. İncelediğimiz bu iğnelerinde kefen iğnesi olabilece-

<sup>18</sup> T. T. A. E. Der. II. renkli lev. ab. 109, 554: K. Bittel und H. Otto. Demirci-hüyük. Lev. 8, 5: Anatolien Studies I. fig. 8, grup 7. no. 1: A. J. A 31. s. 44 fig. 9-10: Archaeologia 87. Pl. LXXXIII, 5, s. 244: S. Llyod and J. Mellart. Beycesultan Excavations I. s. 175 fig. P. 38, 2, 9.

<sup>19</sup> H. Z. Koşay. Alacahüyük 1936. Lev. LXXI, 199.

<sup>20</sup> Anatolien Studies 13. s. 223 fig. 12, 4 5, 6, 7, 9.

<sup>21</sup> Bana bu bilgiyi veren Ankara Arkeoloji Müzesi Müd. Sayın Raci Temizer'e teşekkürlerimi bildiririm.

<sup>22</sup> Karahüyük Hafiri Ord. Prof. Dr. Sedat Alp, Karahüyük I. tabakada sap kısmında insan yüzü figürü olan benzerinin bulunduğunu belirtmiştir. Teşekkürlerimi bildiririm.

ğini, pithoslar içinden diğer eserlerle birlikte çıkması nedeniyle iddia edebiliriz. Bu iğnelerde a) Başları Karpuz Dilimi şeklinde b) Topuz Başlı ve Başsız c) Konik Başlı, olmak üzere 3 grupta inceliyorum.

a — Birinci grupta incelediğimiz karpuz dilimi şeklinde olanlara Kusura C, Alacahüyük, Dündartepe, Alishar ve Beycesultan'da rastlıyoruz<sup>23</sup>.

b — İkinci grupta, topuz başlı iğnelerde Kusura B - C ve Alacahüyük'te rastlarız<sup>24</sup>.

c — Konik başlı iğnelerde Kültepe ve Alacahüyük'te bol bol astlanır<sup>25</sup>.

Bütün bu yukarıda görülen tipler genellikle E. T. Devrinin orta ve geç safhalarına ait olmakla beraber erken safhayada tarihlenebilir. İğnelerin Kusura ve Beycesultan'da M.Ö. III. binin sonlarına ait olması dolayısıyla bizde bu tarihi iğnelerimiz için kabul edebiliriz.

6) Grupta ağırşakları inceliyoruz. Env. no. 1185, 13 adettir. (Res. 12).

Ağırşakların Anadolu'da bütün devirler boyunca görüldüğünü biliyoruz. Örneklerimizin benzerlerine Kusura<sup>26</sup> B-C ve Sızma<sup>27</sup> gibi en yakın yerleşmelerde bol miktarda rastlarız. Hatta Kusura B-C de görülen ağırşakların benzerleri Thermi'de de görülmektedir<sup>28</sup>.

Pişmiş topraktan yapılan ağırşakların siyah ve gri renkli olanlarına da çok rastlanmaktadır. Ortaları deliktir, deliklere doğru daralmakta olup karın kısımları geniştir. Üzerlerinde geometrik ve hendesi motifler-incise-olarak yapılmıştır. Düz ve motifsiz olanlarında rastlanır.

7) Damga mühürler, Env. no. 1188, 3 adettir. (Res. 13).

Bu mühürlerden iki tanesi pişmiş topraktan yapılmış olup daha koyu renkli ola-

nı taşır. Neolitik devirden itibaren görülen damga mühürlerden, mülkiyet fikrinin o çağlardan itibaren başladığını biliyoruz. E. T. Devri Anadolu'sunun her yöresinde mühürlere rastlıyoruz. Kuşluca Köyünden gelen bu damga mühürler Kusura<sup>29</sup> B pişmiş toprak mühürleriyle kıyaslanabilir. Ahlatlıbel, Beycesultan, Semahüyük, Karaoğlan, Etiyokuşu ve Alacahüyük'te benzer örnekleri mevcuttur<sup>30</sup>.

Pişmiş topraktan yapılmış olan iki mühürün yüzleri düzdür ve daire şeklindedirler. Arkası ise iki parmağın arasında kalacak şekilde yassı yapılmıştır. Taştan yapılmış mühür ise dikdörtgen şeklindedir. Bunun arkası elle tutulacak şekilde yassıdır. Bu üç damga mühürün üzerlerinde sivas-tika motifleri, paralel-kesişen çizgiler ve pişmiş topraktan olanın birinde de nokta süslemeleri vardır.

8) Taş baltalar, Env. no. 1186, 7 adettir. (Res. 14).

Bu taş baltaların hüyük'ün neresinden ve ne şekilde bulunduğunu bilmediğimizden E. T. Devrine vermekle en isabetli kararı vermiş olduğum kanısındayım. Elimizdeki aynı hüyük'ün nekropolünden gelmiş olması muhtemel prehistorik kapların hepsinin E. T. Devri çağlarına ait olması böyle bir firkre varmamı kolaylaştırmıştır.

Bu taş baltaları sap delikli ve yassı gövdeli diye iki grupta inceleyorum. Örneklerini Anadolu'nun çeşitli iskân yerlerinde gördüğümüz baltaların sap delikli olanlarına benzerlerine Kusura B de de rastlarız. Yine yassı gövdeli taş baltalara kusura B de rastlamak mümkündür<sup>31</sup>.

Göller Bölgesi prehistoryası hakkında Kusura A-B, Beycesultan, Senirce ve Gündürler eserleri bize gerekli bilgiyi vermektedir. Kusura B çağına ait buluntuları in-

<sup>23</sup> Archaeologia 86. s. 25, fig. 18, 10, 11: Alacahüyük II. Lev. 76: Bell IX. Pl. 71, 6.

<sup>24</sup> Archaeologia 87. s. 257, fig. 21, 18, 19: Alacahüyük II. s. 284, Lev. 87, 1.

<sup>25</sup> Alacahüyük I. Lev. 63.

<sup>26</sup> Archaeologia 86. fig. 13-14 ve 87. fig. 20.

<sup>27</sup> A. J. A 31. s. 33, fig. 9-10.

<sup>28</sup> Archaeologia 86. s. 30, 34.

<sup>29</sup> Archaeologia 86. s. 30, fig. 12 ve 87. s. 252, fig. 18, 1, 3.

<sup>30</sup> A. J. A 69/3. s. 256, Pl. 64 fig. 33c, d: S. Llyod and J. Mellart. Beycesultan Excavations I. s. 272, fig. F. 4, 7, 8.

<sup>31</sup> Archaeologia 86. s. 47, fig. 21, 7c ve 87. s. 263, fig. 23, 3, 4, 9 fig. 24, 2b.

celeyecek olursak orada da Kuşluca Köyü buluntularına benzer, kısa ve dik gaga ağızlı, yuvarlak-şişkin karınlı zikzak motifi ile süslü testilerin bolluğunu görürüz. Bu örneklerimizin hepsi Gündürler<sup>32</sup>, Yortan, Truva, Thermi, Etiyokuşu, Beycesultan, Sızma, Karaoğlan ve Ahlatlıbel kaplarına biçim, süs ve teknik özellikler bakımından akraba kabul edilecek kadar yakındır.

Kusura B kültürü Yortan, Thermi ve Truva ile mukayese edilmiş benzerlik ve ayrılıkları belirtilmiştir. Bu kültürün Batı ve Orta Anadolu klütürlerinden tesir alarak Göller Bölgesine has bir karakterde gelişme gösterdiği anlaşılmaktadır. Bu görüş Sızma ve Beycesultan hafirleri tarafın-

dan da ileri sürülmektedir<sup>33</sup>. Görüleceği gibi de Beyşehir Kuşluca Köyü buluntularından Göller Bölgesi'nin Batı ve Orta Anadolu arasında bir geçiş bölgesi olduğu anlaşılmaktadır.

Siyah veya koyu renkli zemin üzerinde görülen zikzak süslemeleri beyaz boya ile doldurmuştur. Bu şekildeki süslemeler Batı Anadolu'nun ana kültürlerinden biri olan Yortan mezarlık kültürü<sup>34</sup> ile onun yayıldığı sahada pek bol olarak kullanılmıştır. Bu tip örneklere Konya Ovasında<sup>35</sup> ve Göller Bölgesi merkezlerinden olan Sızma<sup>36</sup>, Gündürler ve Ağap'ta<sup>37</sup> rastlamaktayız.

<sup>32</sup> Archaeologia 86. s. 21-23 ve 87. s. 236-237.

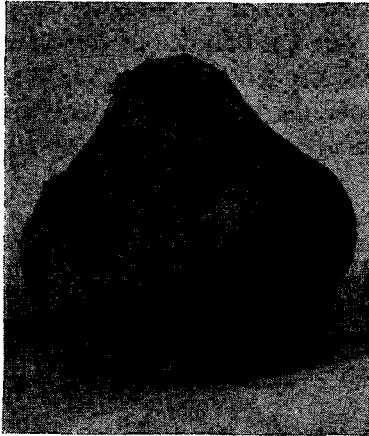
<sup>33</sup> A. J. A 31, s. 33: S. Llyod and J. Mellart. Beycesultan Excavations I. s. 185.

<sup>34</sup> A. Ü. D. T. C. F. Der. Cilt. II. Sayı. III. s. 698.

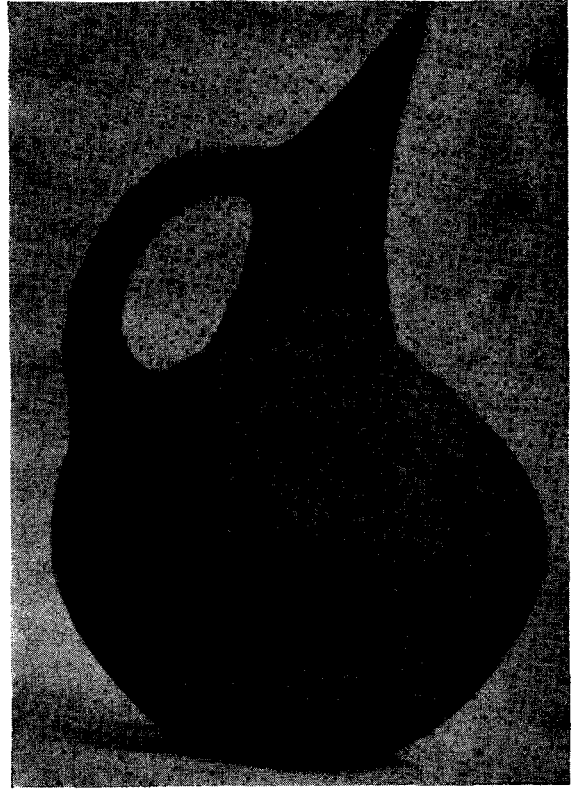
<sup>35</sup> Anatlien Studies 13. s. 218, fig. 10, 13, 14.

<sup>36</sup> A. J. A 31. s. 37.

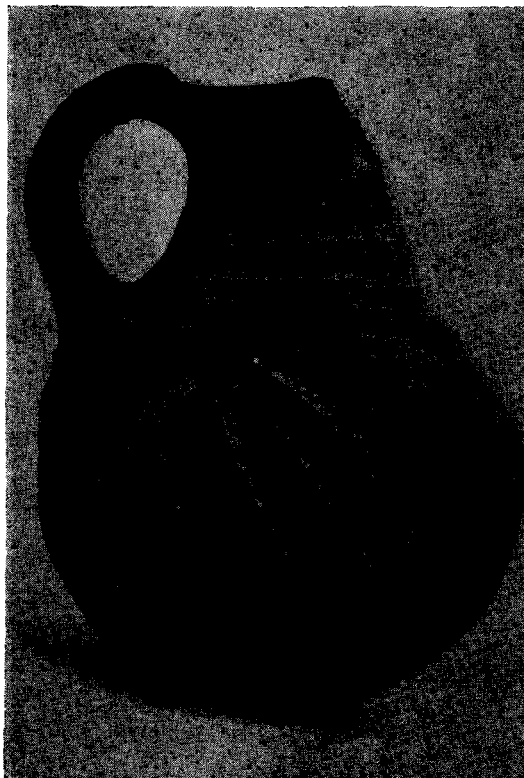
<sup>37</sup> S. Llyod and J. Mellart. Beycesultan Excavations I. s. 191.



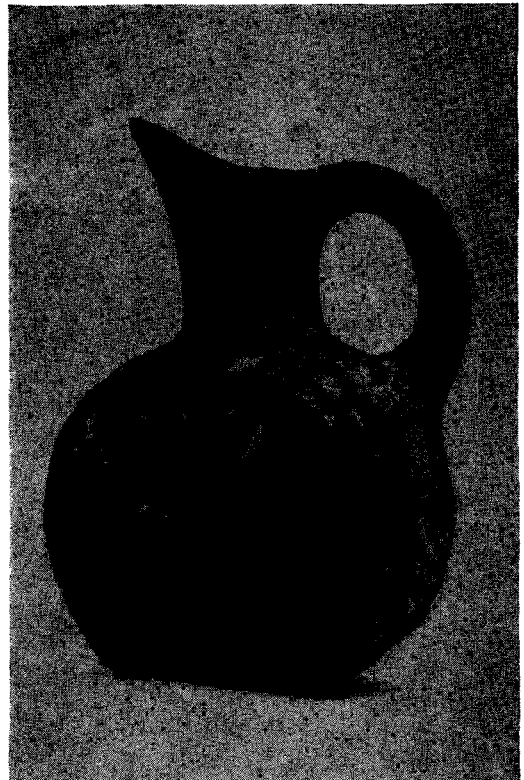
Res. 1



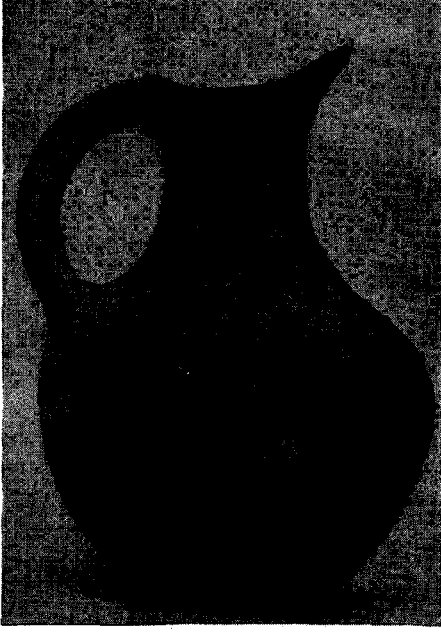
Res. 2



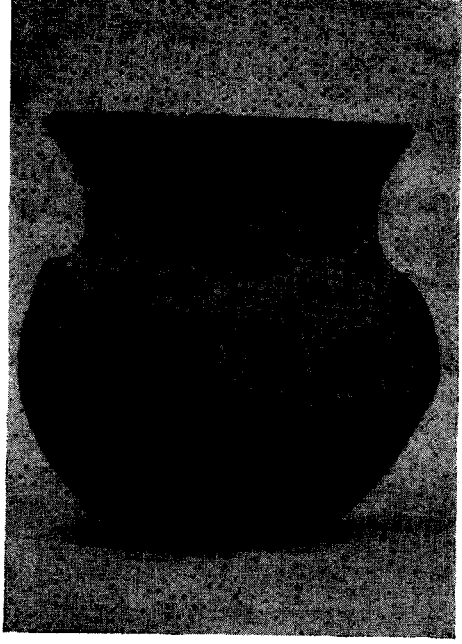
Res. 3



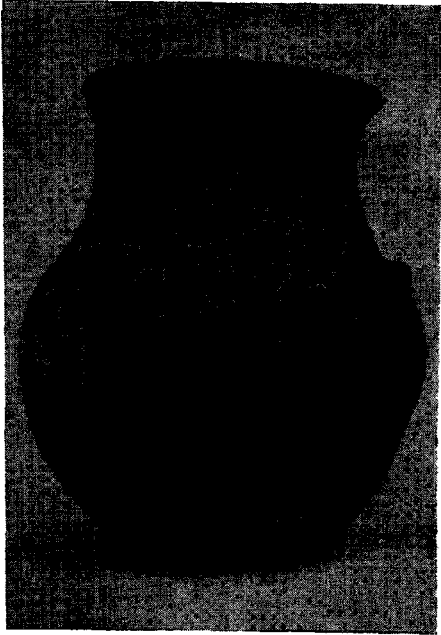
Res. 4



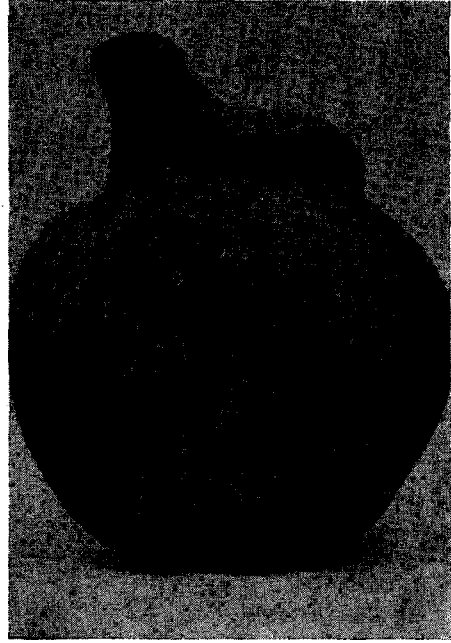
Res. 5



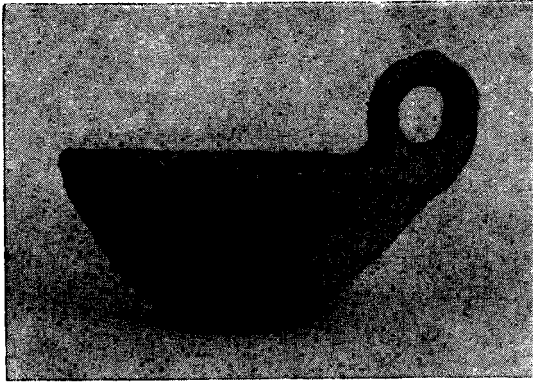
Res. 6



Res. 7



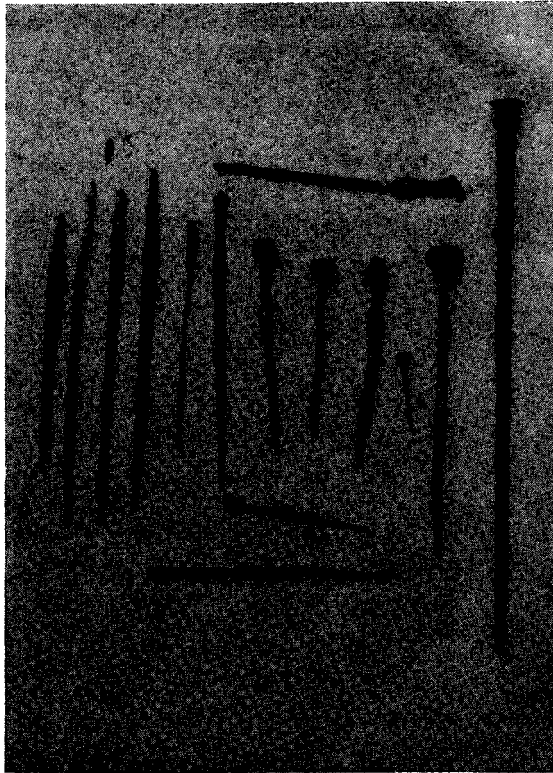
Res. 8



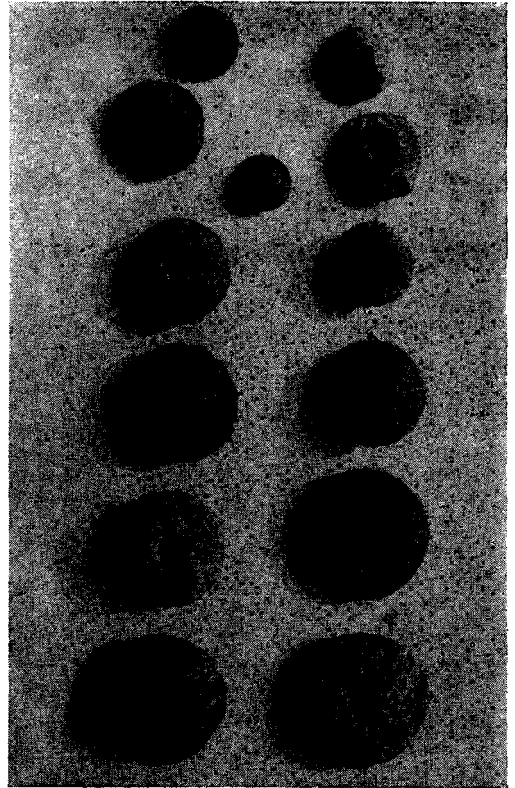
Res. 9



Res. 10

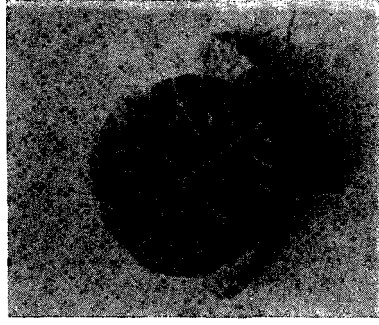


Res. 11

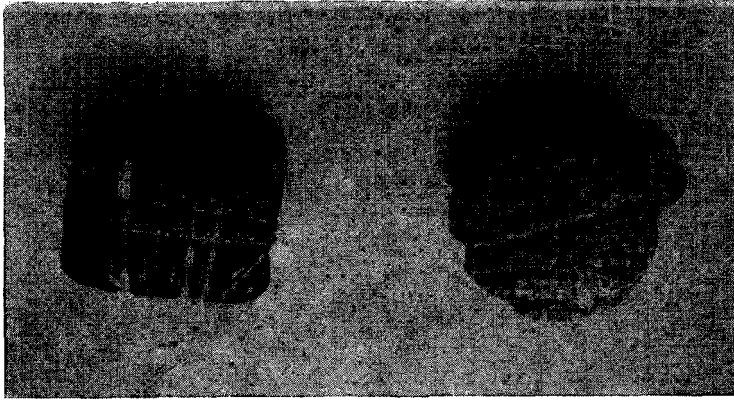


Res. 12

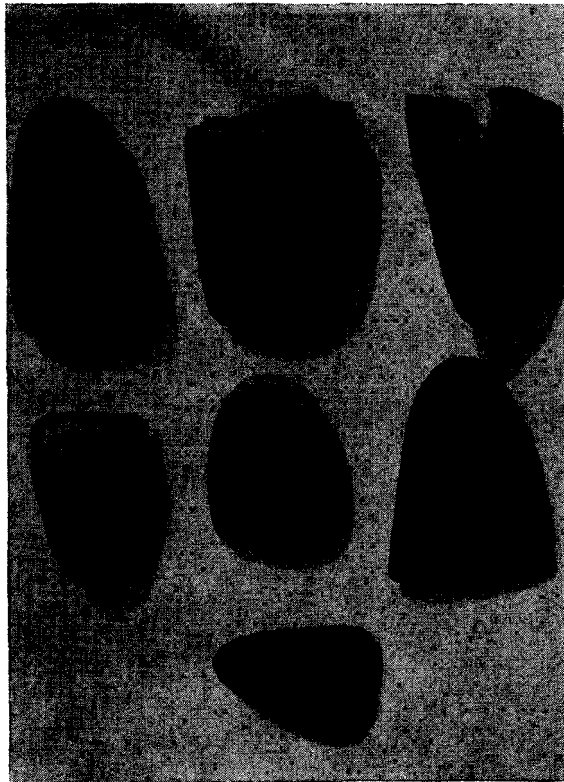




Res. 13



Res. 13



Res. 14