

İSLÂHİYE BÖLGESİ ARAŞTIRMALARI GEDİKLİ VE KIRIŞKAL HÜYÜK KAZILARI (1967) *

Prof. Dr. U. Bahadır ALKİM

Eski Eserler ve Müzeler Genel Müdürlüğünün iştirakiyle Türk Tarih Kurumu adına yapılmakta olan İslâhiye bölgesi araştırmalarına, Prof. Dr. U. Bahadır Alkım, Handan Alkım (Başkan yardımcısı), Doç. Dr. Refakat Çiner (Paleantropolog), Asistan Dr. Refik Duru, Asistan Ali M. Dinçol, Topograf - Mühendis Ferit Koper, Hollanda'nın Delft Teknik Üniversitesinden stajiyer Mühendis P. Laurijssens, aynı Üniversiteden W. Meijknecht, Foto uzmanı Aziz Albek, Desinatör Sarpol İzgiz (Desinatör) ve Vural Sezer'den kurulu bir heyet tarafından 24 Temmuz - 26 Eylül 1967 tarihleri arasında devam edildi; bu dönemde Gedikli Hüyüğündeki kazılar tamamlandı ve Kırışkal Hüyüğünde bir sondaja başlandı.

I. GEDİKLİ KAZISI

Çalışmalar iki kesimde geliştirildi: Doğu yamaçta ve güneydoğu etekte.

A. D o ğ u y a m a ç t a (A — Sondaj): Hüyüğün kültürel sürekliliğini tanımlamak amacıyla 1964'de başlayan, 1965 ve 1966'da geliştirilen bu çukurda IIIk evresine kadar inilmişti. Bu dönemde aynı sondaj yeri derinliğine geliştirilerek IIII, IIIIm, IIIIn, IVa, IVb, IVc, IVd, IVe, IVf evreleri tesbit edildi ve ana toprağa ulaşıldı (Res. 1).

III I: Röper noktamızdan 14.30 m. ve Hüyük tepesinden ise 22.85 m. derinlikte başlayan bu evrenin itinalı taş temel kalıntılarında nişli mimariyi andıran bir sistemin görülmesi ilginçtir. Alanın çakıl taşı döşemeli zemininin ancak bir kesimi kendisini koruyabilmiştir. 1966'da açılan III

ile bu yıl kazılan III l'nin molozu içinde ikisi küp mezar (PM 2 ve PM 3) ve dokuzu da basit gömü (SK 8 - SK 16) olmak üzere on bir mezar meydana çıkarıldı (Res. 2). Basit gömülerin hepsi bacakları karınlarına doğru çekik vaziyette (*Hocker*) idiler. Ölü hediyeleri arasında başlı iki bronz iğne, kemik iğneler ve boncuklardan müteşekkil kolye özellikle zikre değer. Çanak-çömlek türünün büyük bir çoğunluğu kırmızımtrak renkte olup tornada yapılmıştır; kâseler, çukur tabaklar, "ayaklı meyvelikler" hâkim profili teşkil etmektedirler. Ayrıca Obeid benzeri mahallî boyalı keramik parçaları da bulunmuştur. Bronzdan bir orak parçası madenî buluntular arasındadır.

III m: Bir önceki evrenin (III I) bir metreye yakın kalın molozu altında yer almaktadır. Düzenli plân vermeyen bir kaç taş temel kalıntısı ve çamur sıvalı bir döşemenin kendisini koruyabilmiş olan kesimleri meydana çıkarıldı. Alanın kuzeybatı köşesinde bir (PM 4), güneydoğu ucunda ise iki (PM 5 ve PM 6) olmak üzere üç küp-içi mezarına rastlandı. Keramik türünde kırmızımtrak hamurlu olanlar

* 1967 dönemi Gedikli ve Kırışkal Hüyük çalışmalarımızda Kazı Kurulumuzun ilmi ve idari işleri için yardım ve büyük kolaylıklar sağlayan Millî Eğitim Bakanlığı Eski Eserler ve Müzeler Genel Müdürlüğüne, aynı Genel Müdürlüğün Şube Müdürlüklerine, Gaziantep Valiliğine, Millî Eğitim Müdürlüğüne, Ankara, İstanbul, Gaziantep, Hatay ve Adana Arkeoloji Müzeleri Müdürlüklerine, İslâhiye Kaymakamlığına, Belediye Başkanlığına, Malmüdürlüğüne, Orman Bölge Şefliğine, Gedikli (Karahüyük) ve Kırışkal köylerinin muhtarlıklarına derin teşekkürlerimizi sunmayı zevkli bir borç saymaktayız.

hâkimdir, Obeid benzeri mahallî çanak - çömlek parçaları keza bulunmuştur.

III n: Hüyük tepesine göre 24 m. derinlikte başlayan bu evrenin mimarlık kalıntılarını ancak ince bir taş dizisi teşkil etmektedir. Keramik çeşidinde yine kırmızısı olanı çoğunluktadır, ayrıca kaba hamurlu, elde yapılmış, saman izli derin çanaklar da vardır. Obeid benzeri mahallî boyalı keramik analogileri, III l, III m ve III n evrelerinin "Amuk-E" ile çağdaş olabileceğini (Geç Kalkolitik ve kısmen Orta Kalkolitik) muhtemel kılmaktadır.

KAT IV: III n'nin altında oldukça kalın bir moloz tabakasının kaldırılmasından sonra 24.35 m. derinlikte Gediklinin IV cü kat kalıntılarına rastlandı. Altı evreli olan bu kat (IVa-IVf) 7 metreye yakın bir kalınlık göstermektedir.

IV a: III n'den ince bir yangın tabakası ile ayrılan bu evrenin kalınlığı 1.70 m. olup dört ikincil evreyi (IVa-1, IVa-2, IVa-3 ve IVa-4) kapsar. Taş veya kerpiçten her hangi bir duvar izine rastlanmamıştır. Bir kaç kazık deliğinin kazı sırasında görülmesi ve yangın sonucunda kömürleşen kazık parçacıklarının meydana çıkarılması, bu evrede, üzeri çamur sıvalı bir çit inşasının mevcudiyetine delil teşkil etmektedir. Döşeme pek ilginç olup keramik kırıklarından yapılmıştır ve üzeri 3-4 cm. kalınlığında sarımsak bir toprak sıva ile sıvanmıştır. Alanın güney-batı köşesinde basit bir gömü bulunmuştur. Keramikte büyük bir değişiklik görülmemekte, ancak "Coba-tipi kâselerin" sayısının arttığı farkedilmektedir. Üzeri yer yer çekiç vurguları ile yumurlaştırılmış ve bir kenarı değirmileştirilmiş trapez şeklinde ve ince bir bronz levha hâlinde olan pandantif IVa'nın en ilginç madeni buluntusudur.

IV b: Bu evrede dört tâli taban (IVb-1, IVb-2, IVb-3 ve IVb-4) seviyesi tesbit edilmiştir. Tabanların dördü de toprak sıvalıdır. Anlaşıldığına göre, fazla olmıyan zaman fasılları içinde döşemenin sıvası tazelenmiştir. IVb-3'e ait olduğunu tahmin ettiğimiz basit bir gömü

bulundu; iskeletin yanında rastlanan bir kaç taş müstesna, bu evrede her hangi bir temel kalıntısı görülmemiştir. Bu itibarla çit inşası sistemindeki meskenlerin varlığını düşünebiliriz. Çanak-çömlek türünde aynı gelenek göze çarpar (Res. 3). Kırmızı hamurlu olanların sayısı kabarık olmakla beraber elle yapılmış, saman izli perdahsız keramik parçalarının da mevcudiyeti dikkati çekmektedir. Kemikten yapılmış bir bız ve çakmaktaşıdan âletler ufak buluntular arasındadır.

IV c: İnce bir moloz tabakası ile IV b'den ayrılmaktadır. Kirli beyaz renkte olan kil sıvalı bir döşemesi vardır. Çit inşası sisteminde bir yerleşmenin bu evrede de mevcut olduğunu sanmaktayız. 28.10 m. ile 28.90 m. arasında 80 cm. lik kalınlıktaki IV c'nin tabanının altında ovanın bu günkü su düzeyine rastlandı. Boyalı ve boyasız keramik parçaları oldukça bol olup boyalı olanları bilhassa "Amuk-E" evresindekilerle benzerlik göstermektedir.

IV d: Ova su düzeyinin artık içinde bulunması dolayısıyla bu evreden itibaren motorpomp kullanarak çalışıldı (Res. 4-5). Bir yangın geçirmiş olan IV d'nin döşemesi yine bastırılmış topraktandır. Her hangi bir mimarlık kalıntısının bulunmaması, balçık sıvalı çit inşa sisteminin bu evrede de kullanılmış olduğuna işaret teşkil eder. Keramik parçaları arasında Obeid benzeri mahallî çanak-çömlek türü bilhassa bol olup "Amuk-E" dekilerle ve bir kaçı ise "Amuk-D" dekilerle paralellige sahiptir. IV d'nin döşemesi üzerinde taştan iki havan elini ve itina ile işlenmiş yine taştan bir çanak parçasını ufak buluntular arasında zikredebiliriz.

IV e: Suyun motorpomp yardımı ile boşaltılması suretiyle kazı geliştirilerek bu evreye ait yanık bir siyahımsak-gri renkte toprak taban meydana çıkarıldı. Çanak - çömlek buluntuları arasında koyu mat renkte perdahlı ve yumru kulplu bir parçanın bulunmuş olması pek ilginçtir. Bilindiği üzere bu tür keramiğe "Amuk-A" ve "Amuk-B" evrelerinde ve Tarsus ve Mer-

sin'in neolitik katlarında rastlanmıştır. Bununla beraber Gedikli'nin bu IV e evresinin boyalı kap parçalarının daha ziyade "Amuk-D" dekileri andırdığı ve "Amuk-C" dekilerle büyük benzerlik göstermediği göz önünde tutulacak olursa, Gedikli'de en eski kültür olarak bu günkü bilgimize göre, ancak Eski Kalkolitik Çağın geç evresinin mevcudiyetini kabul etmek yerinde olur.

IV f: Gedikli'nin ana toprak üzerine kurulmuş olan bu en eski yerleşmesinin toprak sıvalı döşemesi yine su boşaltıkdılan sonra çamur içinde tesbit edilebildi. Açık renkteki ham toprağın, yerleşmenin koyu renkteki molozundan ayırdedilebilmesi güç olmadı. Keramik buluntusu fazla olmayan bu evrede kırmızı hamurlu, kırmızı hamurlu bej astarlı, pembemtrak bej ve mahalli boyalı parçalara rastlandı. Boyalıları arasında "Amuk-E" ve "Amuk-D" benzerliği müşahede edildi. Ham toprak içinde 75 cm. daha derinleşildi ve her hangi bir kalıntı eseri görülemedi. Bâkir toprak Hüyüğün tepesine nazaran 31.80 m. derinliktedir.

Böylece, A-Sondajında Gedikli'nin en eski kültürü olarak Eski Kalkolitik Çağın geç evresi tesbit edilmiş oldu. Bu kültürün bir yandan Amuk ile bir yandan da Kilikya ile bağlantı göstermesi, İslâhiye ve Sakçagözü Ovalarının söz konusu çağ uygarlığı için çok ilginçtir.

B. Güney - doğu etekte (C-Sondajı): 1967 döneminde Gedikli'nin güney-doğu eteğindeki nekropolün sadece kremasyon gömüleri kesiminde kazılara devam edilmiş ve çalışmalar bitirilmiştir. 1964-1966 yılları arasında kremasyon mezarlığının yaklaşık olarak 275 m²'lik kısmı açılmış ve 165 mezar çömleği meydana çıkarılmıştı. 1967'de bu kesimin batısına ve Hüyüğün içine doğru devam eden kısım açılmış ve inceleyerek bitmeğe yüz tutan dar bir iz kalıncaya kadar takip edilmiştir; kremasyon alanının yüz ölçümü bu dönem sonunda 335 m²'yi bulmaktadır (Res. 6-7).

Hüyüğe yaslanan bu kremasyon mezarlığının alt seviyesine erişildiği vakit, gömü yapmak için, alanın özel olarak hazırlandığı, Hüyüğün meyline uyar şekilde taş dizilerle ve sıralarla takviye edilen teraslar teşkil edildiği görüldü (Res. 8-9). Teraslamanın en alt kısmı dış yüzeyinde çok itinalı olan bir taş örgüsü niteliğindedir. Bu teraslama ve bölümlenmeyi sağlayan taşlar arasında "adak çukuru" veya "kurban çukuru" adını verdiğimiz üç kutsal yer meydana çıkarıldı; bunlar, burasının mezarlık olarak hazırlandığı zaman dinî anlamda kutsallaştırıldığına delâlet etmektedir. "Adak çukurlarının" üçü de muhteva bakımından birbirinin aynı olmalarına rağmen aralarında bazı ufak farklar vardır. "Adak çukurlarının" hazırlanışı şöyledir: Kurban edilmiş koyun veya keçi cinsinden bir hayvan kıvrılarak dairemsi bir şekilde —yanma ile siyahlaşmış bir zemin üzerine— yatırılmış ve kesik başı ise vücudunun ortasına konulmuştur. Kurban edilen hayvanın üzerine beyazımttrak kilden bir siva çekilmiş ve sıvanın üzerine de aynı kilden yapılmış pişirilmemiş ufak hayvan ve insan figürinleri, minyatür kaplar, ufak *phallos* sembolleri, ortası delik ağırşaklar ve ağırlıklar konulmuş ve iki bej fincan bunların yanına yerleştirilmiştir. Üçüncü "Adak çukurunda" beyaz kilin bir yığın hâlinde açığa çıkarılmış olması, bunun ya hiç şekillendirilmeden oraya bırakıldığı ya da ıslak olarak konulduğu için figürin v.s.'nin üstteki toprağın basıncı dolayısıyla deforme olduğu fikrini telkin etmektedir.

Nekropolün *cist*-mezarlar kesiminde de biri 1964'de, ötekisi ise 1965'de olmak üzere, başı kesilerek kurban edilmiş iki hayvan mezarını meydana çıkarmıştık. 1967 döneminde bulunmuş olan üç "Adak çukuru" aynı âdetin kremasyon mezarlığı için de uygulanmış olduğunu göstermektedir.

Kremasyon alanındaki teraslamanın altında her hangi bir yerleşmenin olup olmadığını incelemek amacıyla en alttaki teras istinat duvarından başlatılan ve batı

doğrultusunda geliştirilen bir yarma açıldı ve her hangi bir yerleşme izine tesadüf edilmedi, ancak terasın altında basit bir gömü (şev-altı gömüsü SK 44) bulundu; parça parça kemik yığını hâlinde olan ve belirli bir yatış göstermeyen bu gömünün iki şahsa ait olduğu anlaşılmaktadır.

1967 dönemi sonuna kadar meydana çıkarılmış olan kremasyon çömlerinin (Res. 10) sayısı 270'dir; üstteki toprağın basıncı dolayısıyla kırılmış olanlarının sayısı bundan harihtir. Bundan da, bu kremasyon mezarlığında kısmi olarak yakılıp çömlere konmuş olan ölü miktarının bir kaç yüzün üstünde olduğunu rahatça söyleyebiliriz.

Kremasyon alanında "ölu yakma yeri" nin sayısı beş olarak tesbit edilebildi. En üst seviyede olan "yakma yeri" çevresindeki mezar çömleri Orta Bronz I niteliğindedir (Res. 11-12). Gerek keramik ve küçük buluntu ve gerek tabakalaşma vaziyeti, Gedikli'nin bu kremasyon mezarlığının Eski Bronz II Çağının hemen bitiminden itibaren başlayıp Orta Bronz I'e kadar bir kaç yüz yıl süre ile kullanılmış olduğunu göstermektedir.

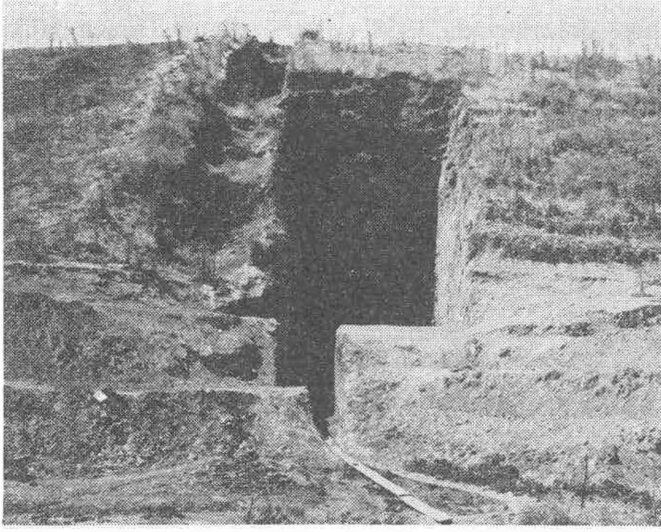
1967 döneminin en önemli buluntularından biri, yakma-mezar çömlerinden birinin içinden çıkan bir başlı bronz iğnenin etrafında kumaş kalıntısının tesbit edilmiş olmasıdır (Res. 13); bu ise, kısmi surette yakılıp söndürölmüş kemik parçacıklarının bir beze sarıldığına delil teşkil etmektedir. Gedikli'de meydana çıkarılmış olan kısmi kremasyonun arkeolojik delillerinin, gerek Boğazköy menşeli bir krali Hitit kremasyonunu tasvir eden tabletlerdeki (M.ö. XIV. - XIII. yüzyıl) ayrıntılara ve gerek İliada'da okuduğumuz Patroklos'un ve Hektor'un cesetlerinin yakılış törenine dikkat çekecek derecede benzemesi, —arada bir kronoloji farkı olmasına rağmen— her hangi bir münasebet kurmayı veya her hangi bir sonuç çıkarmayı mümkün kılabilir mi? Buradaki kısa raporumuzun sınırlarını aştığından, bu konuların tartışmasını, hazırlamakta oldu-

ğumuz nihaî yayınımıza bırakmayı uygun bulmaktayız.

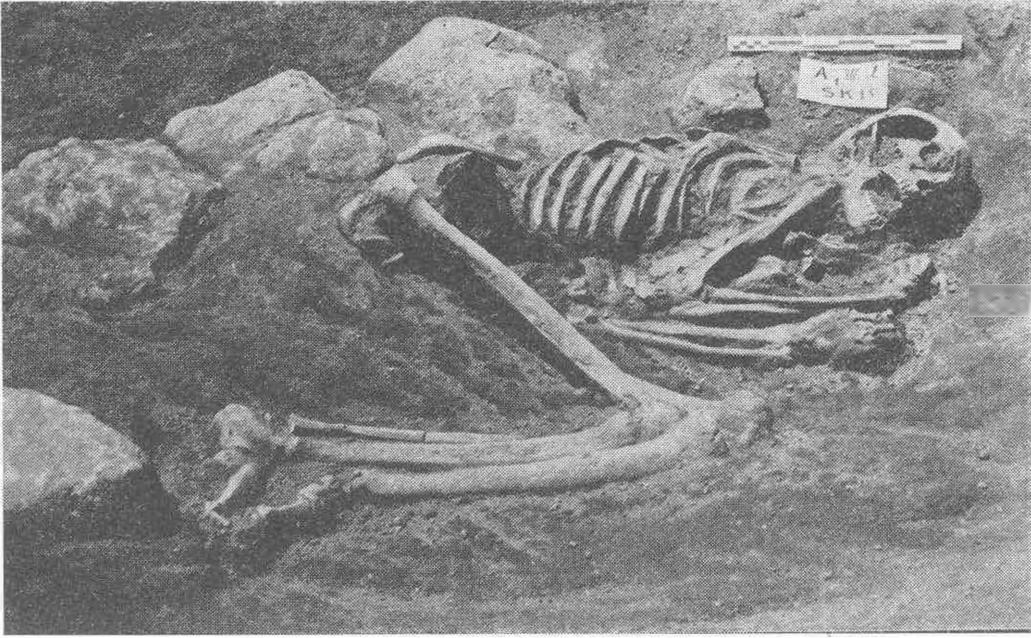
II. KIRIŞKAL HÜYÜĞÜNDEKİ SONDAJ

Gedikli'nin 5 km. kadar kuzey - doğusunda bulunan Kırışkal köyü içindeki Hüyüğün doğu yamacında 1966 döneminde megalitik görünüşlü bir yeraltı yapısının ilk istikşafı yapılmıştı. Bu dönemde önce Kırışkal Hüyüğünün topografik plânı alınmış, sonra da bu yeraltı yapısının açılması işine girişilmiştir. İlk bakışta dromoslu mezar yapısı intibamı uyandıran bu konstrüksiyon evvelâ doğu, sonra da hafif kuzey - doğu istikametinde derine doğru meyilli bir inişle yönelmekte ve 29 m. ilerlemeyi müteakip kayaya işlenmiş üç basamağa ulaşmaktadır. Basamakların ikincisinden itibaren ovanın bu günkü su seviyesine rastlandı. Motorpompla çalışıldığı halde alttan devamlı olarak bol miktarda kaynayan su boşaltılmaadı; bu sebepten bu inşanın bitim mekânı açıklanamadı. Genişliği altta 1.10 m., üstte 0.70 m. ve yüksekliği ise 1.80 m. olan bu yeraltı yapısının her iki yanı moloz duvar tekniği ile oldukça itinalı bir surette örölmüş, üstü ise yan yana konulmuş olan megalitik görünüşlü monolitlerle kapatılmıştır; inşa bakımından Gedikli'nin dromoslu mezarına (M₄) pek benzemektedir. Zemin, başlangıçta bastırılmış topraktan, derine doğru inildikçe yer yer tabii kayanın düzleştirilmesi suretiyle teşkil edilmiştir. Girişi ile, bitimine doğru ova suyunun başladığı yer arasındaki kot farkı 6 m.'dir. İçinden her hangi bir buluntu ve karakteristik keramik parçaları çıkmıyan bu ilginç inşanın, dromos'lu bir mezar olmaktan ziyade su ikmalini sağlıyan bir kuyu veya "yeraltı kültü" ile ilgili bir yapı olduğunu tahmin etmekteyiz. Bu sonuncu ihtimal vârid olduğu takdirde din tarihi bakımından çok önemli bir yapı ile karşılaşmış bulunmaktayız. Teknik imkânlardan faydalanarak Kırışkal'daki bu yeraltı yapısını gelecek dönemlerde açıklamayı ümid etmekteyiz.

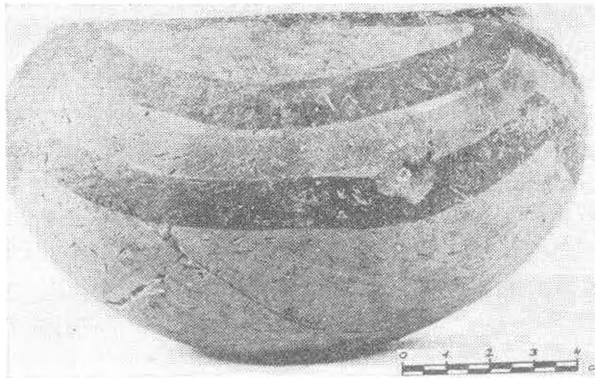
Böylece, İslâhiye dolaylarında 1958'den beri yapmakta olduğumuz bölge çalışmalarımızın Gedikli ile olan safhası 1967 mevsiminde tamamlanmış olmaktadır; bundan sonraki kazılarımızı Kırışkal'de ve özellikle Tilmen Hüyük'de toplayarak Türkiye'nin çok az araştırılmış sahalarından birini teşkil eden bu mıntakanın kültür ve iskân tarihini aydınlatmaya çalışacağız.



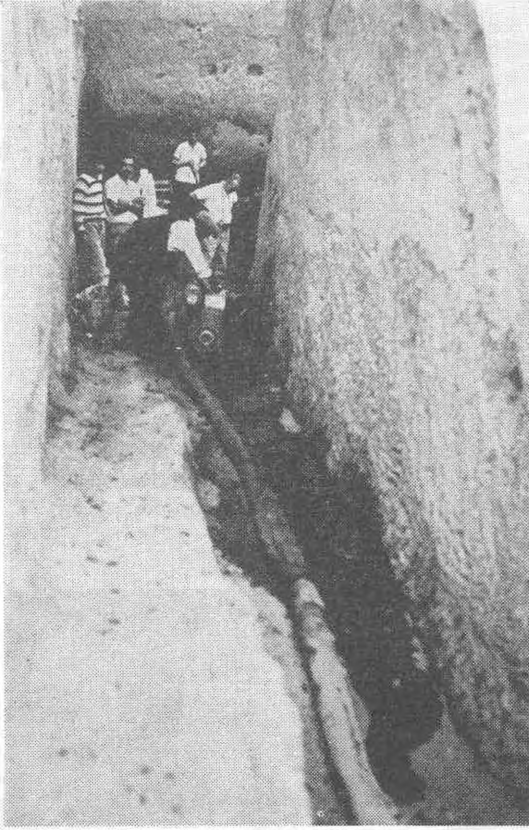
Res. 1) Gedikli Hüyük : A₁ – Sondajın son durumu (Ön plânda derin katların toprağını atabilmek için açılan koridor. Solda, 1964 yılında kazılan ve sonra kısmen kapatılan basamaklı tranşe).



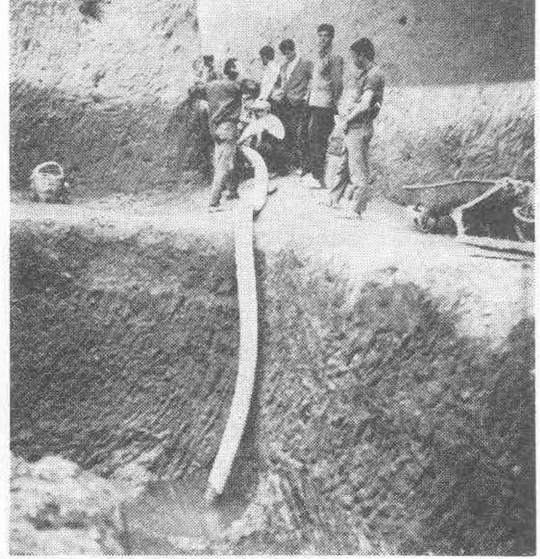
Res. 2) Gedikli Hüyük, A₁ – Sondajı: III 1 evresinde meydana çıkarılan *Hocker* vaziyetteki basit toprağa gömü.



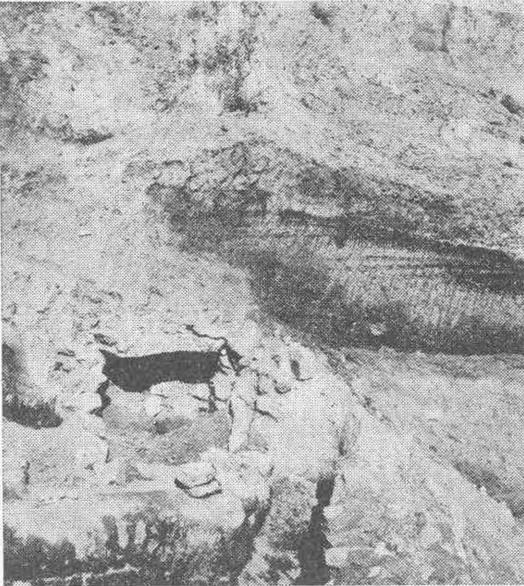
Res. 3) Gedikli Hüyük, A₁ – Sondajı: IV b katında bulunan boyalı çanak (Tell eş-Şeyh'deki aynı tür örneklerine pek benzemektedir).



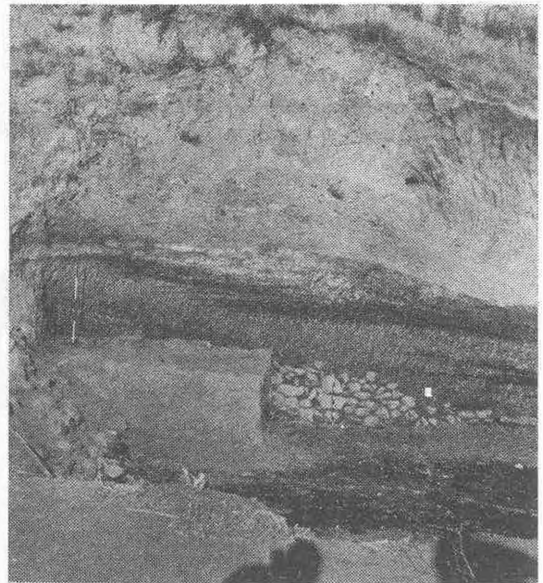
Res. 4) Gedikli Hüyük, A₁ - Sondajı: Bu günkü ova suyu düzeyinin altında kalan derin katlarda çalışabilmek için sondaj koridoruna yerleştirilen motorpomp.



Res. 5) Gedikli Hüyük, A₁ - Sondajı: IV katından itibaren derine doğru kazıyı geliştirebilmek için ova suyunun motorpomp ile boşaltılması.



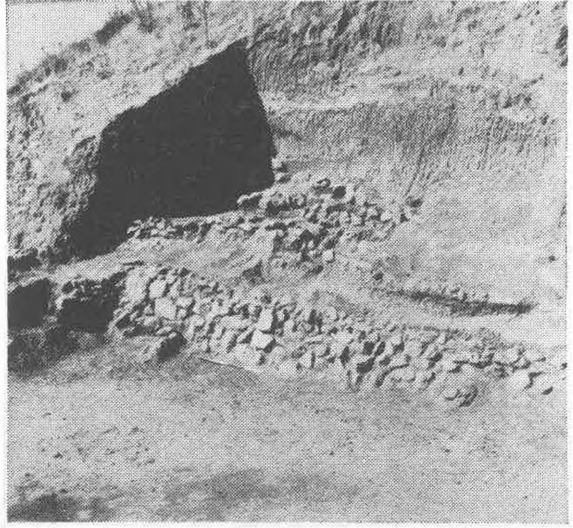
Res. 6) Gedikli Hüyük, C - Sondajı: Oda-mezarların hemen bitişiğindeki kremasyon mezarlığının bir kesimi (1967).



Res. 7) Gedikli Hüyük, C - Sondajı: Kremasyon mezarlığından diğer bir kesim (arka orta plânda ölü yakma yerlerinden biri).



Res. 8) Gedikli Hüyük, C – Sondajı: Kremasyon mezarlığının alt seviyesindeki teraslardan bir görünüş.



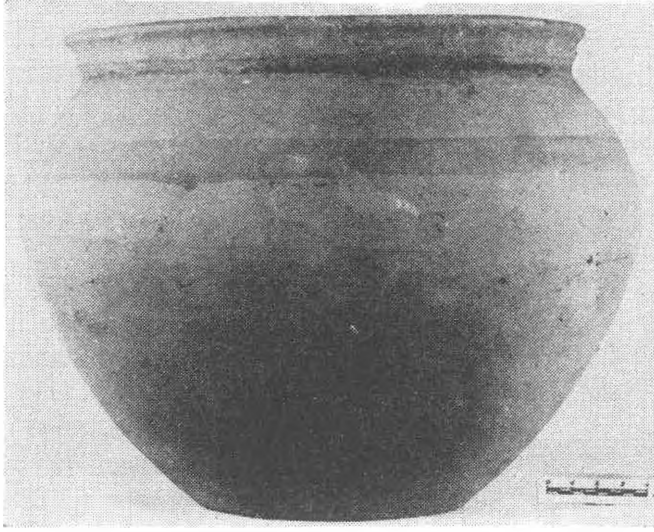
Res. 9) Gedikli Hüyük, C – Sondajı: Kremasyon mezarlığındaki teraslardan başka bir görünüş.



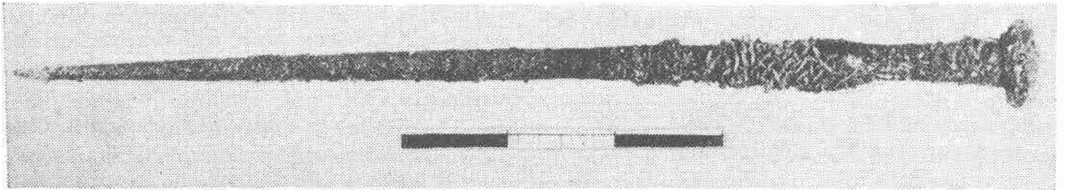
Res. 10) Gedikli Hüyük, C – Sondajı: Yakma mezar çömlerinden biri (Km 259 : Gc-k/818).



Res. 11) Gedikli Hüyük, C - Sondajı: Orta Bronz I devrine ait kremasyon mezar çömlerinden biri (Gc-k/746).



Res. 12) Gedikli Hüyük, C - Sondajı: Orta Bronz I devrine ait kremasyon mezar çömlerinden bir başkası (Km 168 : Gc-k/799).



Res. 13) Gedikli Hüyük, C - Sondajı: Yakma-mezar çömlerinden birinin içinden çıkan başlı bronz iğnelere birisi. İğnenin etrafında, kısmi kremasyon sonucunda geriye kalan kemik parçacıklarının içine sarılarak boğçalandığı kumaş kalıntısı görülmektedir.