

KUŞSARAY (ÇORUM) SONDAJI

HÂMİT Z. KOŞAY

Millî Eğitim Bakanlığı 24 Mayıs 1966 tarihli buyruğu üzerine Alacahöyük kazı heyeti Çorum'un 15 Km. doğusunda, birkaç parça kırık Hitit tableti de bulunduğu söylenen Kuşsaray Höyüğünde 18-25 Temmuz 1966 tarihleri arasında Bakanlık ve Türk Tarih Kurumu adına 14 işçi ile sondaj ve araştırmalar yapmıştır.

Kazı Heyeti:

Dr. Hâmit Z. Koşay : Alacahöyük Kazısı müdürü.

Abdullah Çizgen : İstanbul Arkeoloji Müzeleri Foto atelyesi şefi.

Ahmet Ünal : Dil ve Tarih Coğrafya fakültesi Eski Çağ Tarihi kürsüsü asistanı.

Kubilây Nayır : Prehistorya Bölümü öğrencisi.

Yüksel Köksal : Eski Eserler ve Müzeler Genel Müdürlüğü muhasibi.

Süleyman Yalçın : Alacahöyük Müzesi muhafızı.

Kazı Mevkii:

Çorum-Samsun şosesi sağında Shell benzin deposunun bulunduğu yerin karşısındaki karayolu Kuşsaraya götürür. Köy 173 haneden ibaret ve 1100 nüfuslu olup 130-140 yıl önce 12 hane halinde Sivas-Gemerek ilçesinin Kazaönü köyü ile Kangal ilçesinin Zerk köyünden göç etmiş alevî Türkmenlerdir. Göç sebebi buldukları yerde nüfusun artması ve geçim darlığıdır¹.

(1) İlk önce Koltak köyüne gelmişler burası bataklık olduğu için "bizi sinek yer" diye Kuşsaray'a geçmişlerdir. Eski yurttan kalan bir ihtiyar: "Kondüğünüz yeri tarif edin" demiş. Kervan yolu üzerinde olduğu söylenince: "Eyyvah! yurdunuzu yine bulamadınız" demiş.

Kuşsaray köyünün güney batısındaki şiddetli erozyona maruz, kalker ile örtülü Kale dağı yükselir. Bu dağın üstünde Greco-Romen çağı kalesinin bulunduğu delâlet eden bazı temeller görülmekte ve gizli kazılardan ele geçen eserler bulunmaktadır (Bk. Envanter: Ks. 40 ve Ks. 44). Aynı yerden çıkan boğa başı kabartmalı taştan yontulmuş küçük bir kap Çorum müzesi deposunda korunmaktadır.

Kuşsaray (veya Kızsaray) köyü de adını bu yerleşmeden almıştır. Dağın eteklerinde de toprak alırken aynı çağa ait mezarlara rastlanmıştır (Bk. Ks. 45-46 cam bilezikler).

Esas kazı yeri Çorum-Samsun şosesinin 300-400 m. güneyinde şose seviyesinden 20-25 m. yükseklikte kalkerle örtülü yassı bir tepe manzarası arzeder. Bu tepenin 150 metre uzunluk ve 100 metre genişlikteki sahasının surla çevrili bir höyük olduğu anlaşılmıştır. Bu höyüğün etekleri de iskân alanına girmektedir. Batı eteklerin de köylüler kayaların dibinde şimdiye kadar 3 ten fazla küp içinde Eski Bronz Çağı mezarlarına ve "urne" lerde yakılmış insan kemiklerine rastlamışlardır. Höyüğün üstünde B ve C ocaklarında 6×6 metrelik sahada yapılan iki sondajda höyüğün 4 metre kalınlıkta prehistorik ve protohistorik üç yerleşmeye sahne olduğu ve bu yerleşmelerin bir çok tali safhalara ayrıldığı görüldü.

Hitit Çağı: Halen ekili bir arpa tarlası olan bu yerdeki Hitit çağı taş temelleri köy evleri ve yol inşaatında bir yüzyıldan beri soyulduğu ve sapan tek mil sahayı taradığı için çanak-çömlek kırıklarından başka iz kalmamıştır.

Eski Bronz Çağı: C ocağında 3 yapı katına rastlandı. Bunlardan ortadaki kat çok şiddetli yangın görmüştür. Bu yangından sonra da aynı insanların eski yerleşme sahasına bağlı kaldıkları aşikârdır.

Kuşsaray Eski Bronz Çağı katında Ahlatlıbel ve Alacahöyük kulplu fincan (Ks. 2) ile kulpsuz fincan (Ks. 3) da bulundu. 1 ve 2 no. lu iskeletlerde aynı katın çıkmıştır (Aşağıdaki bahse bakınız).

Kazdığımız saha dar olduğu için bu çağın mimarisi hakkında fazla bir bilgi verilemez. Ancak yapı temellerinin tek sıra büyük taşlardan üst kısımlarının da kerpiçten olduğu söylenebilir. Odalardan birisi içinde çamur sıvadan ibaret 1.5 metre çapında bir ocak ve mangal vazifesi gören bir çukur bulunmuştur. Çok hırpalanmış bir vaziyette olan çocuk iskeleti de bu ocağın yan alt tarafında yer almakta idi.

Kalkolitik (Chalcolithique): Kuşsaray höyüğünün doğu kenarındaki A yarmasında geometrik çizgilerle (insize) süslü siyah astarlı çanak çömlek kırıklarına rastlandı (Ks. 8a-8b). B yarmasında ise 2.75 metreden 4.00 metreye kadar olan kesit kalkolitiği temsil eder. Burada bulunan siyah üzerine beyaz (white on black) süslü seramiğin paralelleri Mersin XII, Kusura A, Büyük Güllücek ve Beycesultan kalkolitiği ile Ahlatlıbel ve Polatlı Eski Bronz çağı katlarında görülebilir. Aynı çukurda bir adet obsidiyen bıçak (Ks. 34) ile askı delikli üç parça domuz dişi (Ks. 36-37-38) ve külliyetli miktarda siyah monokrom seramik parçaları bulundu.

C ocağında rastlanan kaba ve küçük değirmiş düz dipli çizgi süslü çömlek parçası çok eski chalcolithique veya geç neolitik olabilir (Ks. 5).

Kuşsaray'da Neolitik tabakanın da bulunabileceği umulur.

Kuşsaray Kalkolitiğinde hayvan başı şeklinde bir kulp Büyük Güllücek kalkolitik eserlerini hatırlatır. Ayrıca kapların kenarı altında parmakla sıkıştırılarak meydana getirilen basit çıkıntı kulplar (Ks. 7a-b-c) Doğu Anadolu'da Güzelova'ya; Batıda Balkanlara kadar yayılmıştır.

Büyük bir küp parçası olan (Ks. 6a) dudak biçimli akıtacağı ve üstündeki deliği ile Büyük Güllücek; Alacahöyük; Pulur; Güzelova (Erzurum) kalkolitik buluntularını hatırlatır.

İskeletler:

Kuşsaray sondajında iki adet mezar açığa çıkarılmıştır. Bunların ikisi de tepedeki B ocağının Eski Bronz Çağı tabakalarına tekabül eden yerde bulunmuşlardır.

1 *No. lu İskelet:* Basit bir toprak mezara gömülmüştür. Son Eski Bronz Çağı yapı katının (Kat. II.) altına tekabül etmektedir. Mezarın tabanı kırmızı aşı toprağı ile kaplanmış; bu toprağın üzeri de kil ile sıvanmıştır. Aşı toprağı buraya Sağmaca Suyunun batısındaki Oluklu mevkiinden veya köyün yakınındaki Kale'den getirilmiştir. Bu tabakanın üzerine iskelet "Hocker" durumunda baş güneye; ayaklar kuzeye; sırtı doğuya; yüzü batıya gelecek şekilde gömülmüştür. Sağ kol kemiği omuzdan itibaren arkaya doğru kaymıştır. Kafatası kısmen ezilmiş vaziyette bulundu. Diğer kısımlar sağlam idi.

2 *No. lu İskelet:* Yine bir toprak mezara gömülmüştür. Herhangi bir mimari tabaka ile ilgisi tesbit edilememiştir. Üstten itibaren 1.80 metre derinlikte bulunmuştur. Kesinlikle Eski Bronz çağına aittir. "Hocker" durumundadır. Baş güney batıya; yüzü güney doğuya bakmakta idi. Ölü hediyesi olarak her iki kulağında da bronzdan yapılmış helezonî birer küpe ve bir adet bronz iğne bulunmuştur. Küpeler parça halindedir. İskelet iyi korunmuştur.

İstikşafalar:

1) *Kaletepe:* Kuşsaray ve çevresi Eski çağda kesif bir şekilde iskân edilmiştir. Köyün hemen güney batısındaki Kaletepe klâsik devirde bir müstahkem mevki (Castel) olarak kullanılmıştır. Tepe ovaya hâkim yüksek bir yer olup üstünde ve yamaçlarında duvar izleri mevcuttur. Burada bulunan boğa başı kabartmalı kap bugün Çorum Turizm derneğinin müze koleksiyonunda muhafaza edilmektedir. Ks. 44 No. lu Bronz fibula da burada bulunmuştur.

2) *Kale (Eğercidağ)*: 26. VII. 1966 tarihinde Çorum'lu mineroloji mütehassısı Sadettin Sönmez'in rehberliği ile heyetimiz tarafından ziyaret edildi. Çorum'a 25 Klm. kuzeyde; Eğercidağın batısındaki yüksek doruklardan birisi üzerindedir. Takriben 100 × 50 metrelik oval şeklinde bir kale; kalenin içinde yapı kalıntıları ve güneyinde harçsız yapılmış bir poterin vardır. Poterinin yüksekliği 2 metredir. İçerdeki buluntulardan (bilhassa çeşitli renklerdeki mozaik döküntüleri) burasının klâsik devirden bir müstahkem mevki olduğu anlaşılmıştır. Tepenin yüksekliği denizden 1300 metredir. Ovaya hâkim bir yerdedir.

3) *Melikgazi*: Çorum'un güney doğusunda şehre 5 Klm. mesafede sivri bir tepedir. Hitit ve Phryg devirlerinde yerleşilmiştir. Bilhassa polikrom Phryg seramiği pek mebzuldur. Şehre bir yolla bağlıdır; kolayca görülebilir.

4) *Sağmaca ve Elvançelesi*: 18. VIII. 1966 tarihinde kazı heyetinden Ahmet Ünal tarafından görülmüştür. Sağmaca suyunun (Göz) batısındaki bir burun üzerinde klâsik devirden bir müstahkem mevki vardır. Bunun karşısındaki çeşmenin eteğinde mezarlar bulmuşlardır.

Sağmaca suyu Mecitözü istikametine doğru takip edilirse; Söğütlük ve verimli bir vadiden Çorum-Mecitözü şosesine çıkarılır. Burada Elvançelesi köyüne varmadan önce yolun sol tarafında; tarlaların içinde küçük boyda bir höyük vardır ki

köylüler de buna "Höyük" demektedirler. Satış buluntularına göre bu höyük Eski Bronz çağı ve Hitit devirlerinde iskân edilmiştir. Takriben 100 × 100 metre genişliğinde yuvarlak bir yerdir. Tarlanın motorla sürülmesi yüzünden çok tahrip edilmiş; yapı taşları hep toprak üstüne çıkarılmıştır. Yüksekliği takriben 9-10 metredir. Çok aşınmış olduğu anlaşılıyor.

Höyükten ayrılıp şose Çorum'a doğru takip edilirse, yolun iki tarafında yer yer sivri yığma tepeler görülür. Bunlar tümülüslerdir. Bir tanesi define arıyıcıları tarafından açılmıştır. Yumuşak kesme taşın içine oyulmuş iç içe iki odadan ibaret olan bu tümülüste üç adet küp bulunmuşsa da bunların "urne" olup olmadıkları tesbit edilememiştir.

5) *Güzelcedere*: Kuşsaray'a 10 Klm. mesafede; Çomarbaşı köyü mevkiindedir. 22. VII. 1966 tarihinde Abdullah Çizgen ve Ahmet Ünal tarafından görülmüştür. Fundalık ve çalılık bir derenin (Güzelce dere) sağ yamacında, dereye doğru uzanmış sivri bir burundur. Buluntulara göre Eski Bronz çağı ve Phryg devirlerinde yerleşilmiştir.

Şayanı hayret, Hititlere dair bir iz yoktur. Defineciler bir ocak yapı kalıntılarını, yangından sonra tuğlalaşmış kerpiçlerle birlikte açığa çıkarmışlardır. Kuşsaray'ın II. tabakasını tahrip eden yangının buraya da şamil olduğu ileri sürülebilir. Yolu olmadığından ulaşılması güçtür.

E N V A N T E R

Ks. 1 : Küp. yük: 0.40 m. en geniş yeri: 0.33 m. ağız çapı: 0.20 m. kaide çapı: 0.075 m. Yerleşme yerinin kuzey yamacında köylüler tarafından bulunmuştur. Hitit. Çift kulplu ağız kenarı dışarı taşkın. Kaidesi dar. Dibinde deliği var. Kırmızı renkte, kaba iştir. Tam.

Ks. 2 : P. T. tek kulplu fincan yük: 0.065 m. ağız çapı: 0.08 m. Eski Bronz çağı (Ocağı), kaba işlenmiş olup perdahı aşınmıştır. Kaidesi yoktur. kahve rengine bakan kırmızı renktedir. Ağız basıktır kulpu ağıza bitişik olup tamamlanmıştır.

Ks. 3 : Kulplu fincan. yük: 0.045 m. ağız çapı: 0.08 m. Eski Bronz çağı (B ocağı) ağız kenarı ince, yuvarlak dipli saman karıştırılmış kaba kilden yapılmış

olup heyeti umumiyesiyle kırmızıdır. Fakat alt tarafında içte hemde dışta siyah bir kısmı vardır. Ağız kenarı tamamlanmıştır.

Ks. 4 : Kâse, yük: 0.06 m. ağız çapı: 0.13 m. Eski Bronz çağı. kaidesi yuvarlak kırmızı renkte olup yer yer siyah, yarısı tamamlanmıştır. Ağız kenarı ince perdahı kısmen aşınmış vaziyettedir.

Ks. 5 : P. T. birkabın dibi. mevcut yük: 0.065 m. kaide çapı: 0.06 m. mevcut genişlik: 0.115 m. kap C ocağında EBÇ tabakaları arkasında bulunmuş olup iptidailiği bunun daha eski bir devre ait olduğuna işaret etmektedir. Kaidesi düzdür içi kırmızı dışı siyah ve kum karıştırılmış kaba kilden yapılmıştır. Kabın iptidai tarafı üzerindeki ensize (insize) süslerde

görülebilir. Bunlar her hangi bir ucla kil yaşken oylumuş süslemeden sonra kap berdah ve cılâ görmemiştir. Eksik olup sadece dip tarafı mevcuttur.

Ks. 6a : P. T. küp kırığı. mevcut yük: 13 cm. mevcut genişlik: 14 cm. Kalkolitik. bir küpün yan tarafındaki akıdacağıdır. kaba olup siyah renkedir. iç tarafı kahverengidir.

Ks. 6b : P. T. kap kırığı. mevcut yükseklik: 5 cm. mevcut genişlik 7 cm. Kalkolitik kulp şeklinde tutacağı ve akıdacak deliği var. dışı siyah içi kahverengi (bk. ks. 6a).

Ks 7a : P. T. kap Yırığı (kenar ve kulp) boyutları: 4×4 cm. Kalkolitik ağız kenarında burun şeklinde çıkıntısı (kulp) var. dışı siyah içi kırmızı berdahlı.

Ks. 7b : P. T. kap kenarı ve kulpları. Boyutları: 5;5×5.5 cm. Kalkolitik.

Ks. 7c: Kap kenarı ve kulpu. Boyutları: 4/5×3 cm. Kalkolitik Ks. 7a ile aynı olup tutacak kısmı biraz kalıncadır.

Ks. 7d : P. T. kap kulpu. Boyutları : 4/5×3 cm. Kalkolitik kulp düğme şeklinde olup ağız kenarına bitişiktir. dışı siyah içi kahve rengi perdahlı.

Ks. 7e : P. T. kulp, en geniş yeri: 3/5 cm. Kalkolitik bir fincanın kulpu hayvan başı şeklindedir. siyah kahve rengi, kaba.

Ks. 7f : P. T. kap kenarındaki çıkıntı. Boyutları: 4/5×4 cm. Kalkolitik. siyah renkte çıkıntı kulp için yapılmış olup ağız kenarına bitişiktir.

Ks. 8a : P. T. süslü çanak kırığı. boyutları: 9×5/5 cm. Kalkolitik. siyah renkte üzeri paralel insize süslü bir kâsenin karın kısmı.

Ks. 8b: P. T. süslü kap kenarı. Boyutları: 6×4/45 cm. Kalkolitik. siyah renkte. Güllücek kapıarını andırıyor perdahlı paralel çizgi süslü Ks. 8a nın parçası olabilir.

Ks. 8c : P. T. süslü kap kırığı. Boyutları: 4/5×3/5 cm. Kalkolitik. siyah renkte paralel çizgi süslü.

Ks. 8d : P.T. süslü kap kırığı : Boyutları: 8/5×4 cm. Kalkolitik içi kahve rengi dışı siyah perdah üzerine beyaz boya (white on black) çizgi süslüdür paralelleri Mersin XII, kursa A, Beycesultan; B. Güllücek ve s. de bulunabilir. süsler siliktir.

Ks. 8e: P. T. kulp kırığı. Boyutları: 4/5×4/5 cm. Kalkolitik. içi açık dışı koyu kahve rengidir. Koyu kahve rengi üzerine beyaz çizgilerle süslüdür. (Bk. Ks. 8d).

Ks. 9a; b; c; d; e; f; g. P. T. askı. yük: 12 cm. taban genişliği: 7/5 cm. Eski Bronz çağı (hepisi de c ocağından) boz renkte 7 adet in hepsi aynı yerde bulunmuş olup iki tanesi kırık uçları delikli.

Ks. 10 : P. T. ağırşak. yük: 2/5 cm. genişlik: 5/5 cm. Eski bronz çağı basit koyu kahve rengi iki ucu şişince.

Ks. 11 : Ağırşak, kalınlık: 1/5 cm. çap: 5 cm. Eski Bronzçağı siyah taştan kenarları iyi düzeldilmiştir, kaba.

Ks. 12 : Ağırşak. kalınlık: 1/5 cm. çap: 6 cm. Kalkolitik. Beyaz kalkerden yapılmış olup kabadır.

Ks. 13 : Ağırşak (P. T.) yükseklik: 2/3 cm. en geniş yeri: 3 cm. Eski Bronz çağı siyah renkte basit.

Ks. 14 : P. T. Figürin. Mevcut yükseklik: 6 cm. en geniş yeri: 5/5 cm. Hitit, kırmızı renkte. çok yıpranmış olduğundan hayvanın cins ve durumunu tesbit etmek güçleşmektedir, satıhta bulunmuştur.

Ks. 15 : P. T. Figürin. mevcut yük: 3/5 cm. en geniş yeri: 3 cm. Hitit. kiremit renginde başının yarısı ve dip tarafı kırık bir hayvan başı. bir tencere kapağının kulpu olabilir.

Ks. 16 : Süs danesi. yük: 3 cm. çap: 1/5 cm. Hitit. kırmızı taştan yapılmış olup yer yer beyaz damarları vardır. Silindir şeklinde ortası gayet muntazam bir şekilde delinmiş ve eyi işlenmiştir.

Ks. 17 : Taş kap parçası. Yük: 9 cm. mevcut genişlik: 1 cm. Hitit (satih buluntusu). kurşuni renkte taştan bir kulpun akıtacaklı kısmı. Akıtacağı oluk şeklinde ağız kenarına bitişik.

Ks. 18 : Taş alet uzunluk: 7/5 cm. genişlik 5 cm. en kalın yeri: 4 cm. Eski Bronz çağı. siyah taştan yapılmıştır. düveç olarak kullanılmış olabilir. iki ucuda aşınmıştır.

Ks. 19 : Taş balta. uzunluk : 5 cm. yüzgen : işliği 2/5 cm. Eski bronz çağı. siyah bazalttan yapılmış yüzü geniş yassı.

Ks. 20 : Mühre. uzunluk: 4 cm. kalınlık: 2 cm. genişlik: 2/5 cm. Eski Bronz çağı. beyaz taştan yapılmıştır. her tarafı kaygan.

Ks. 21 : Taşkazıyıcı mevcut uzunluk: 5/5 cm. En geniş yeri: 3 cm. Eski bronz çağı beyaz çakmak taşından yapılmış, ucu kırık, her tarafında keskin, dip tarafı geniş.

Ks. 22 : Taş bıçak uzunluk: 7/5 cm. genişlik: 2 cm. Eski bronz çağı beyaz Flint. sekonder yüzü keskin uçları kırık.

Ks. 23 : Taş bıçak mevcut uzunluk: 4/5 cm. genişlik: 1/5 cm. Eski bronz çağı çakmak taşından yapılmış koyu kahve rengi ve ucu kırık sekonder.

Ks. 24 : Taş bıçak uzunluk: 4/5 cm. genişlik: 2/5 cm. Eski Bronz çağı koyu çkahve rengi primer yüzü keskin.

Ks. 25 : Taş bıçak, mevcut uzunluk: 4/5 cm. genişlik: 2 cm. EBÇ. açık kahve rengi çakmak taşı sekonder iki ucu kırık.

Ks. 26 : Taş bıçak mevcut uz: 5/5 cm. Gen: 1/5 cm. EBÇ. koyu kahve rengi çakmak taşı ucu kırık iki yüzü destere dişi gibi keskin, primer.

Ks. 27 : Taş bıçak uz: 3/5 cm. gen : 2 cm. EBÇ. koyu kahve rengi çakmak taşından iki ucu kırık setonder.

Ks. 28 : Taş bıçak uz: 4/5 cm. gen: 2 cm. EBÇ. kahve rengi çakmak taşından yapılmıştır. iki ucuda kırık yüzü keskin.

Ks. 29 : Taş bıçak. m. uz: 4/7 cm. gen: 2 cm. sarıya yakın kahve rengi çakmak taşından Primer iki ucu kırık yüzü destere dişi şeklinde.

Ks. 30 : Taş bıçak Mevcut uz: 3/5 cm. gen: 1/7 cm. EBÇ. beyaz çakmak taşı sekonder iki ucu kırık.

Ks. 31 : Taş bıçak Mev. uz: 4/5 cm. gen: 1/5 cm. EBÇ. beyaz (sarımtrak) çakmak taşı sekonder bir ucu kırık.

Ks. 32 : Taş bıçak. mev. uz: 3/5 cm. gen: 1/7 cm. EBC. kül rengi çakmak taşı. Primer iki ucu kırık.

Ks. 33 : Taş bıçak mev. uz: 3/8 cm. gen: 1/5 cm. EBC. kül rengi çakmak taşı sekonder iki ucu kırık.

Ks. 34 : Obsidyen bıçak. Mev. uz: 3 cm. gen: 1 cm. Kalkolitik siyah renkte sekonder iki ucu kırık.

Ks. 35: Kemik kazıyıcı, mev. uz: 7/5 cm. en geniş yeri: 2 cm. kemik yontularak yapılmış bir kazıyıcı, yassı bir ucu kırık.

Ks. 36 : Kemik süs danesi Mev. uz: 6/5 cm. en geniş yeri: 2/5 cm. Kalkolitik. beyaz kemikten bir yırtıcı hayvanın defansı olabilir, ucu delikli diğer ucu kırık.

Ks. 37 : Kemik süs danesi. Uz: 7/5 cm. kalınlık: 2 cm. Kalkolitik. Domuzun defans dişinden yapılmış; ucu askı delikli.

Ks. 38 : Kemik süs danesi Uz: 6/5 cm. en Gen: yeri: 1 cm. Kalkolitik Ks. 38 gibi domuzdişinden yapılmış olup ucu delik yarısı kırılmıştır.

Ks. 39 : Bronz iğne Uz: 5/7 cm. Eski Bronz çağı Ks. 2 No. lu iskeletin başı altında iki adet helezonî bronz küpe ile birlikte bulunmuştur.

Ks. 39b : Bronz iğne Uz: 6/5 cm. uncuda deliği var fakat kırılmış.

Ks. 40 : P. T. vazo. yük: 18/5 cm. karın gen: 4/5 cm. ağız çapı: 1/5 cm. kaide 4:4 cm. Greko romen gözyaşı kabı (Kuşsaraylı Ali Aydın bir mezarda bulunmuştur). Uzun boyunlu; ağız kenarı dışarı taşkın halde dipli, kırmızı.

Ks. 41 : Sikke çap: 2 cm. Roma devri Bronz, üzeri kabartmalı ve kitabeli izi korunmuştur. Kuşsaray çevresi. (Öğretmen Ali Sakbancı'nın hediyesi).

Ks. 42 : Sikke Yunan Sikkesi, iki yüzüde kabartmalı (Hacı Ahmet Ünküştan satın alınmıştır).

Ks. 43 : Sikke çap: 2 cm. Bronz yunan Sikkesi yüzünde Flüt çalan insan Figürü var, diğer yüzüde kabartmalı (Ks. 42 deki şahısdan alınmıştır).

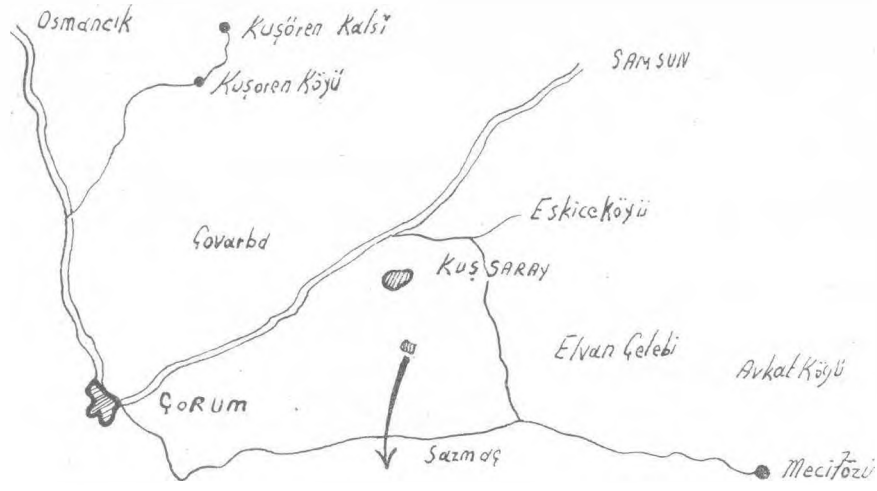
Ks. 44 : Fibula Uz: 9 cm. en gen. yeri: 2/5 cm. Roma devri. bronz telden yapılmış olup kuş şeklindedir. Kuşsarayın batısında kalede bulunmuştur. sağlam (Ali Aydın'ın hediyesi).

Ks. 45 : Kolhalkası (Bilezik) çap: 6 cm. kalınlık: 0/9 cm. klâsik devir, kalenin eteğindeki bir mezarda bulunmuştur, yeşil camdan yapılmıştır (Ali Aydın'dan).

Ks. 46 : Kol halkası (bilezik) çap: 6 cm. kalınlık: 1 cm. klâsik devir kahve rengi camdan yapılmış Ks. 45 le aynı yerde bulunmuştur, yapıştirilmiştir, bir tarafında çıkıntısı var.

Not : Kuşsarayda kısa süreli ilk sondaj'ın sonuçları bunlardan ibarettir. Kazıya devam için en azdan bir dönüm tarlanın kamulaştırılması veya sahiplerinden satın alınması gerektir. Hitit katının yüzelli yıldanberi taşları alındığı ve sürüldüğü için çok bozuktur. yangın gören Eski bronz katı ve kalkolitik katı daha fazla essr verebilir. Neolithik yerleşmenin bulunup bulunmadığı daha esaslı araştırma ile tesbit edilebilir.

Çok şiddetli erozyona tabi Kale dağı, bir törpü yüzünü andıran kalker çıkıntıları ile Coğraf-yacılar için inceleme konusudur. Orman kalkınca, dağın kuzey yüzünde toprak kalmamıştır.

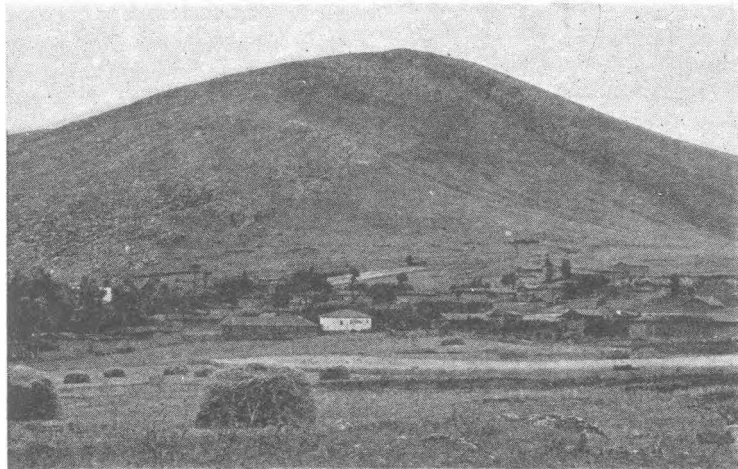


m. 1 / 200.000

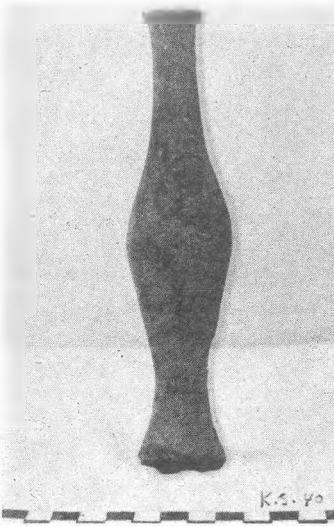
Res. 1 — Kuşsaray harita krokisi



Res. 2 — (1) Çorum - Samsun şosesi; (2) Höyük; (3) Kuşsaray köyü kaleden kuşsaray köyüne bakış



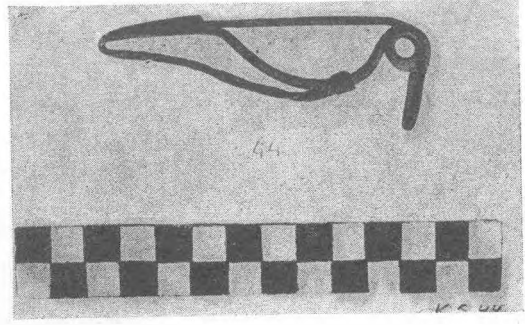
Res. 3 — Şiddetli Erozyona uğrayan kaledağı ve önde Kuşsaray köyü



K.S. 40

Res. 4

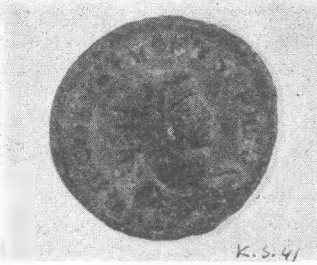
Res. 5



64

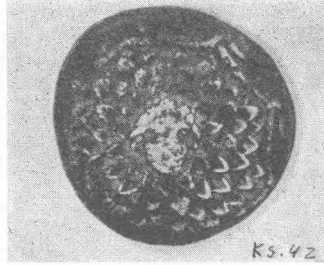
K.S. 41

Kuşşaray Kalesinde greco-Romen çağı p.t. vazo ve fibula.



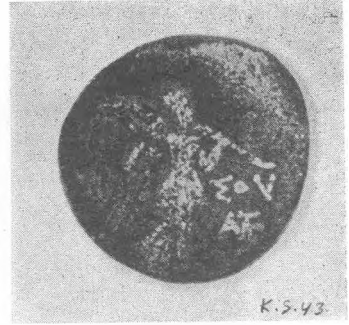
K.S. 41

Res. 6



K.S. 42

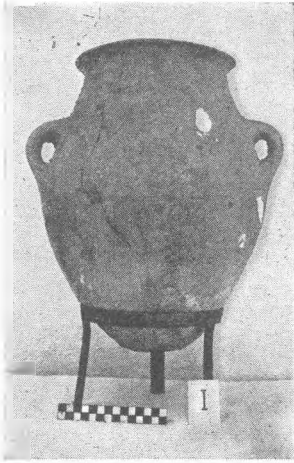
Res. 7



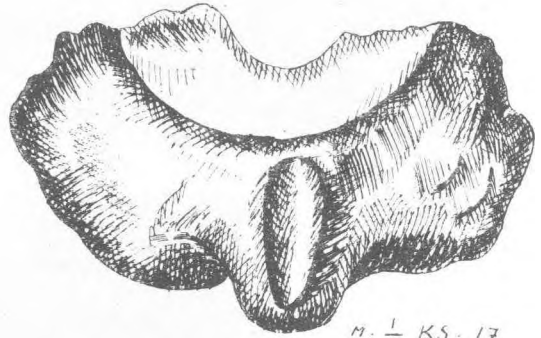
K.S. 43

Res. 8

Kuşşaray çevresinde bulunan klasik çağ sikkeleri (Raporu ayrıca yayınlanacaktır)



Res. 9 — Hitit küpü.

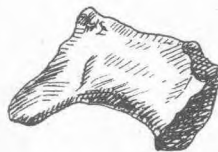


M. $\frac{1}{2}$ K.S. 17

Res. 10 — Hitit taştan oyma kap parçası.



Res. 11 - 12



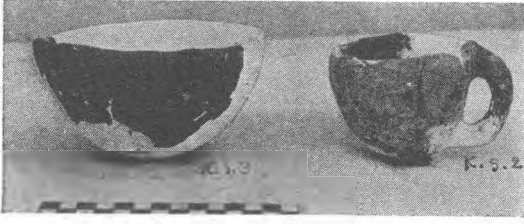
M. $\frac{1}{1}$ K.S. 15

Hitit Figürinleri



M. $\frac{1}{1}$ K.S. 14

Res. 11 - 12



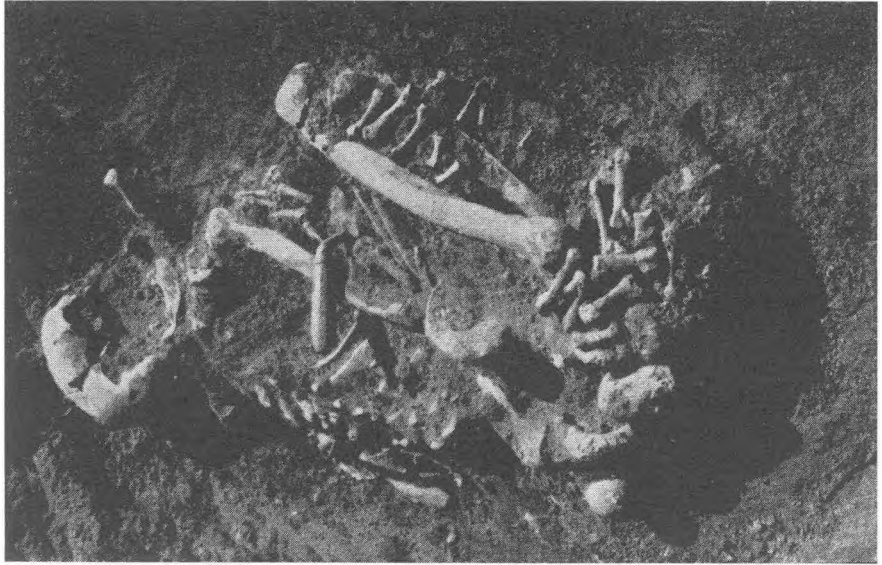
Res. 13 - 14



Res. 15 - 16 - 17



Res. 18
Eski Bronz katında
bulunan eserler



Res. 19 — Eski Bronz katında bulunan iskelet.



Res. 20 — Eski bronz katında
bulunan diğer bir
iskelet.



Res. 21 - 22



Res. 23 — 29

Kuşsaray kalkolitik (Chalkolithik) çağ örnekleri.



Res. 30 - 43 — Eski bronz çağı taş aletleri.



Res. 44 - 45 — Kalkolitik çağ dişten süs askıları.