

1966 SİDE KAZISINA DAİR ÖN RAPOR

Ord. Prof. Dr. ARİF MÜFİD MANSEL

Türk Tarih Kurumu adına mezkûr Kurum ve İstanbul Üniversitesi Edebiyat Fakültesine bağlı Antalya Arkeoloji İstasyonu tarafından sağlanan tahsisatla yapılan Side kazısına 25 Eylül'den 28 Ekim'e kadar devam edilmiş, kazı heyeti başkanlığım altında Prof. J. İnan (arkeolog), asistan Somay Onurkan (arkeolog), Berge Aran (y. mimar), Akif Dâi (desinatör), Aziz Albek (fotoğraf uzmanı) ve ileri sömestrlerden üç öğrenciden teşekkül etmiştir.

Bu seneki çalışmalar 1964 yılında üzerinde silâh kabartmalı levhalar bulunması üzerine, muazzam kum kütleleri ile örtülü olmasına rağmen, kısmen açılmış olan şehrin "Doğu Kapısı"nın (bk. A. M. Mansel, *Side'nin doğu şehir kapısında bulunan silâh kabartmaları*, *Belleten* 30, sayı 119, 1966, 351 v. dd.) kazılması üzerinde tefsif edilmiş, kazılarımıza karşı ötedenberi büyük ilgi gösteren ve yardımlarını bizden hiçbir zaman esirgememiş olan Antalya bölgesi Karayolları ve Suişleri idaresinden sağlanan araçlar sayesinde kapının önünden ve arkasından yaklaşık olarak 10000 m³ kum kaldırıldıktan sonra toprak seviyesine inilerek gerek kapı, gerek onun arkasında bulunan avlu tamamıyla meydana çıkarılmış, aynı zamanda toprak zeminde gerekli yerlerde derine inen sondajlar yapılarak binanın temelleri, yüksekliği ve hellenistik devirden itibaren tedicî surette yükselmiş olan toprak seviyelerini tesbit etmek mümkün olmuştur.

Kapı konglomera bloklarından harçsız olarak yapılmış her tarafı kapalı bir orta mekânın sağında ve solunda (yahut

güneyinde ve kuzeyinde) iki geçitten meydana gelmekte, genişlikleri 6,75 ve 6,45 m, derinlikleri ise 8,70 ile 8,80 m arasında değişen bu geçitlerin üzeri yine konglomera taşından yapılmış beşik kemerlerle örtülmüş bulunmaktadır. Genişliği dışta 5,50, içte ise 3 m yi bulan orta mekânın üzerini daha küçük bir tonoz kemer örtmektedir. Yan mekânların ön cephelelerinde kemerlerin altında bir dolgu duvarı vardı ki güney mekânında bu duvar ortadan kalkmış, kuzey mekânında ise bir Bizans konstrüksiyonu şeklinde bize kadar gelmiş olup ortasında 2,70 m genişliğinde bir kapı kapsamakta, bu kapının uzun ve kalın bir blok halinde olan lentosunun üzerinde yuvarlak bir çerçeve içinde bir İsa monogramı yer almaktadır. Bu üç mekânın üzerinde 21,60 m uzunluk ve 8,30 m genişlikte, etrafı bir siper duvarı ile çevrili bir teras oturmaktadır ki bu terasta adı geçen makalemizde etraflı bir surette incelediğimiz silâh kabartmaları bulunmuştur. Kapı binasının yüksekliği, bugün kısmen mevcut siper duvarının üst sathına kadar ortalama 9 m'dir.

Kapının dış cephesinde, girişlerin sağında ve solunda dikdörtgen plânlı iki kule (11 × 12 ve 11 × 11,50 m), arkada ise hemen hemen kare plânlı, etrafı konglomera taşından yapılmış ve kalınlığı doğudan batıya doğru tedicî surette azalan bir duvarla çevrili bir avlu yer almaktadır (gen. ortalama 18,50 m; derinlik ortalama 17 m). Avlunun yanduvvarlarına dışta bitişik olarak her iki tarafta birbirine mütenazır bir şekilde, konglomera taşından yapılmış birer merdiven bulunmaktadır ki bun-

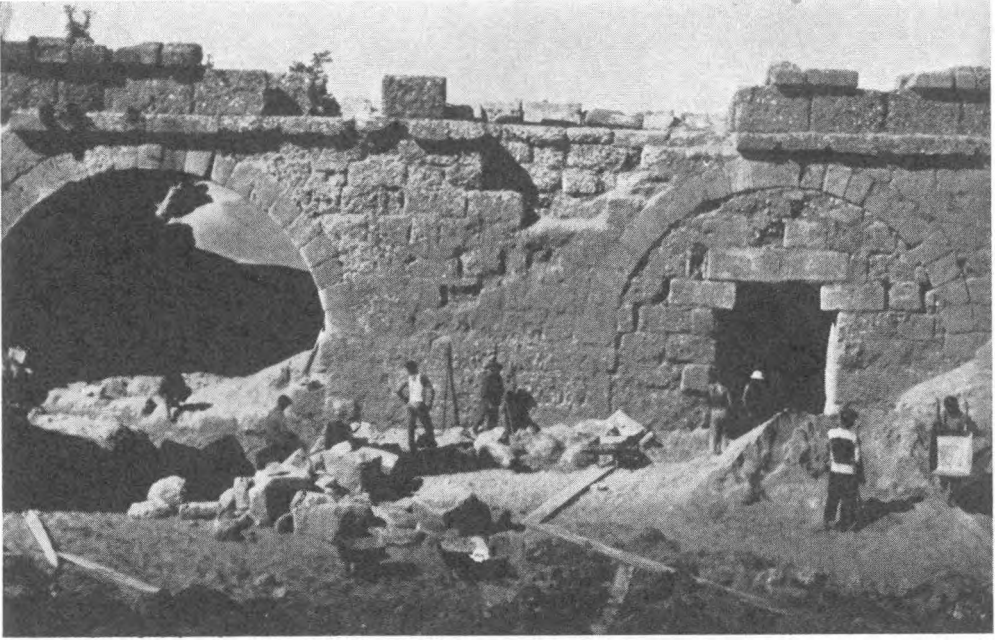
lardan kuzeydekinin 14 basamağı oldukça iyi bir durumda bize kadar gelmiştir. Avlunun üç kapısı vardır. Binanın ekseninde olan arka kapı 3,55 m genişliğindedir. Girişlerin hemen arkasında bulunan diğer iki kapı ise 3,60 m genişlik ve 3,80 m derinlikte olup cepheleri "fascia" lı bir tonoz kemerle örtülü bulunmakta, Bizanslılar zamanında örülmüş ve arkaları toprakla doldurulmuş olan bu kapıların surları takip eden bir caddeye geçit verdikleri anlaşılmaktadır.

Avlu duvarlarının içe bakan üst kısmı açık renkte bir taştan yapılmış arşitrav, triglif frizi ve aslan başları ile süslü geison-sima bloklarından müteşekkil 1,30 m yüksekliğinde bir saçaklıkla çevrili idi. Bu saçaklıktan bir parça avlunun güney-doğu köşesinde ve avlu duvarının güney geçidi ile birleştiği yerde *in situ* olarak bize kadar gelmiştir. Diğer birtakım parçalara ise duvarlar boyunca toprak zemin üzerinde rastlanmıştır. Bunlardan başka avlunun gerek yan, gerek arka duvarında, zeminden itibaren üçüncü taş tabakasında mazgal delikleri de tesbit edilmiştir ki bunlar, düşman avluya girdiği takdirde, müdafilere duvarın arkasından oklarını atmak imkânını veriyordu.

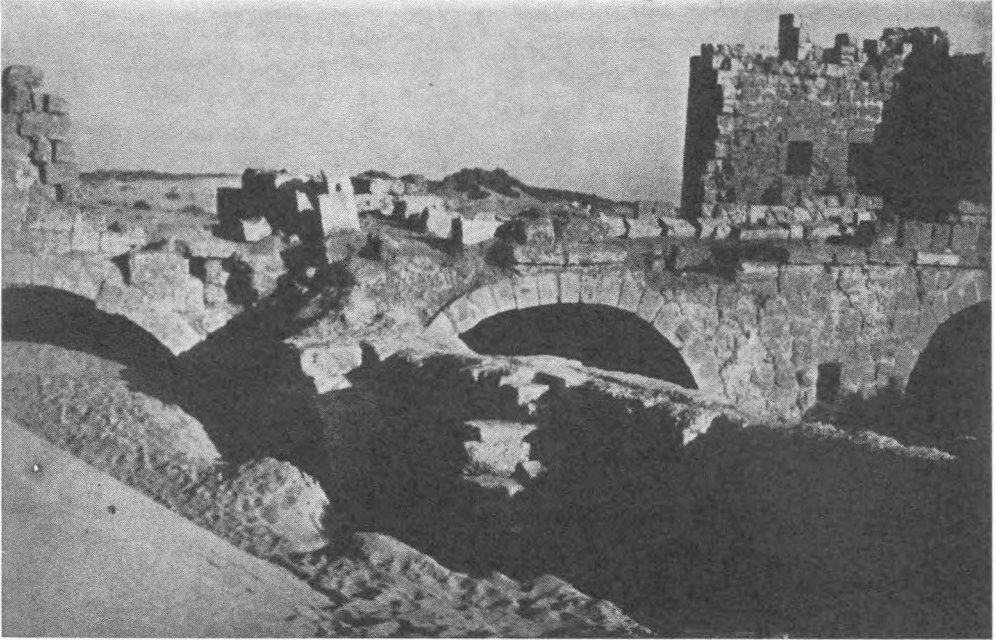
Kapıda, orta ve kuzey mekânında yıkılan kemerlerin altında başka silâh kabartmaları bulmak ümidi ile yapılan araş-

tırmalar bir sonuç vermemiştir. Avlunun içinde ise güney duvarı boyunca çok miktarda adi çanak çömlek kırıklarından ve geç Roma ve Bizans devirlerine ait birkaç tane sikkeden başka küçük bir sunağa yahut bir şapele ait oldukları anlaşılan mermer konsollar, narin sütun gövdeleri, İyon nizamında başlıklar ve palmetlerle süslü levha parçaları keşfedilmiştir. Fakat bunlar ait oldukları anıtın terkibine yetmemektedir.

İşte bu suretle Pamphylia bölgesi için karakteristik olan hellenistik devre ait avlulu şehir kapılarına bir yenisini katmış bulunuyoruz. Bu tip kapıları başlı başına bir etüd halinde incelemiş olduğumuzdan (bk. A. M. Mansel, *Pamphylia şehir surları ve şehir kapıları*. T. T. K. Atatürk konferansları, Ankara 1964, s. 215 v. dd.) bunlar üzerinde durmayacak, yalnız Side doğu kapısının anıtsal bir plân göstermekle beraber arkasında yarım daire şeklinde bir avlusu olan Side'nin "büyük kapısı" ndan ayrıldığını ve en çok Assos (Behramkale) şehrinin doğu ve batı kapıları ile benzerlik gösterdiğini söylemekle yetineceğiz. Anadolu'nun hellenistik devir tahkimat yapılarında ve bunların ortaya attığı çok ve çeşitli problemlerin çözümünde önemli bir rol oynayacağını zannettiğimiz bu kapı yakında "Belleten" dergisinde mufassal bir surette neşredilecektir.



Res. 1 — Side doğu şehir kapısının dıştan görünüşü.



Res. 2 — Side doğu şehir kapısının arka cephesi ve arka avlusu.