

1966 ÇENGELTEPE (YOZGAT) SONDAJI ÖN RAPORU

AHMET ÜNAL

Yozgat Belediye hudutları içindeki Çengeltepe'de Alacahöyük Kazısına ek olarak 31 Temmuz 10 Ağustos 1966 tarihleri arasında onbir gün süren bir sondaj yapılmıştır¹. Sondaj Millî Eğitim Bakanlığı Eski Eserler ve Müzeler Genel Müdürlüğü'nün ayırdığı tahsisatla yapılmış olup, Türk Tarih Kurumu'nun da yardımı olmuştur. Günde ortalama olarak 25 işçi çalıştırılmıştır.

Yozgat yüksekliği denizden itibaren 1320 m. olan 22 bin nüfuslu tipik bir Orta Anadolu şehridir. Çevrede M. Ö. IV. bine kadar giden yerleşme yerlerine kıyasla şehrin kuruluşu çok yenidir. Milâdî XVIII. asrın ortasında Bozoklar tarafından kurulmuştur.

Yozgat ve çevresi esas itibariyle bir plâtodur. Arazinin lâvlarla kaplı olması ve bu lâv kütlelerinin de sertlik derecesine göre az veya çok aşınması plâtoda parça-

lanmış bir morfolojik bünyenin çıkmasına sebep olmuştur. Akarsular da bu parçalanmaya hizmet etmiştir². Parçalanma neticesi olarak çevrede irili ufaklı bir çok tepeler yer alır. Bunların başlıcaları Keltepe, Oraktepe, Kabaktepe, Nohuttepe, Davlumbaztepe, Geyiktepe ve Çamlıktepesidir. Bunlardan karaçam (*Pinus nigro*) ile kaplı olan Çamlıktepesi hariç, diğerleri hemen hemen çıplaktır. Arazinin jeolojik devirlerde yükselmeyi müteakip volkan lâvlarının istilâsına uğradığı bu tepelerde görülebilir. Arazi, çoğunluğu bazalt olmak üzere granit, granodiorit, ve siyenit gibi püskürük taşlarla kaplıdır. Dolayısıyla ekip biçmeye pek elverişli değildir. Buna mukabil vadi ve derelerde yeşil ağaçlarla kaplı münbit topraklar vardır. Başlıca mahsül tahıldır.

Yozgat'ta yıllık ortalama yağış 528,1 mm. dir. Senelik ortalama sıcaklıklar yazın 19, kışın 2,7 derecedir³. Şehir çevresinin başlıca akarsuları Delice'nin kollarıdır. Bunların pek çoğu yazları kurur. Havza sularının toplanması ile Yozgat Çayı meydana gelmiştir. Yozgat Çayı Delice'ye Yerköy civarında karışır.

Yozgat Çayının kollarından ikisi arasında sondajın yapıldığı Çengeltepe yer alır. Burası şehir merkezinden takriben 500 m. doğuda, Yozgat - Sivas karayolunun hemen sağındadır. Şehir seviyesinden

¹ Burada bana sondajı idare etme ve bulunan eserleri neşir imkânını veren Kazı Başkanı ve Alacahöyük Kazısı Müdürü sayın Dr. Hâmit Z. Koşay'a, eserlerin fotoğraf, desen ve profillerini yapan sayın ressam Abdullah Çizgen'e, onarım ve bakım işlerinde çok emeği geçen Süleyman Yalçın'a, sondaj süresince hiç bir yardımı esirgemiyen Yozgat Valisi sayın Adil Aktan'a, Maarif Müdürü sayın Harun Çağlayan'a, Yozgat Turizm Derneği Başkanı sayın Cevdet Dündar'a, kazıya 200 askerle iştirak etmeyi teklif eden ve fotoğraf işlerinde büyük yardımı dokunan Jandarma Alay Komutanı sayın Yarbay Osman Seyisoğlu'na, muhasebe işinde yardım eden sayın Muhittin Keskin'e, çalışmalarımıza yakın ilgi gösteren Yüksek Mühendis sayın Muzaffer İnal ve diğer Topraksu ilgililerine, Emniyet Müdürü sayın Mustafa Akdoğan ve öğretmen sayın Ahmet Ergin'e teşekkürü bir borç bilirim.

² Nuran Mutlu, Yozgat Çevresinin Fizikî Coğrafyası. DTCF Fizikî Coğrafya Kürsüsü Lisans tezi, 1963-64, s. 3. Ayrıca bk. İhsan Ketin, Türkiye Jeoloji Kurumu Bülteni, C. VI (1955), s. 1 v. d.

³ N. Mutlu, op. cit. s. 4.

yüksekliği takriben 50 m. dir. Çengeltepe, güneyinde yer alan Geyiktepe'den itibaren inen yumuşak ve kıvrımlı meyilin sonunda duran bir yükselti gibidir (bk. Res. 1, 2). Volkanik taşlarla kaplı olan tepe, iskân neticesi meydana gelen birikimle daha da yükselmiş, ince ve sivri bir şekil almıştır (bk. Res. 2). Tepenin etekleri de iskân edilmiştir. Bunun hemen karşısında kuzeyde, Çengeltepe'den biraz daha alçak olan Mercimektepe vardır. Burasının üzeri düz olup, daha genişçedir. Çengeltepe ile aynı zamanlarda Mercimektepe de yerleşmeye sahne olmuştur. Bu iki tepe arasında mevcut olan deveboynundan bugünkü Sivas yolu geçmekte, bu ikiz iskân yerinden ilkinin sağda, sonuncusunu da solda bırakmaktadır. Mercimektepe batıdaki Yozgat Çayına çok dik ve sarp bir yamaçla inmektedir. Buna mukabil diğer cihetleri açıktır. Ekilir biçilir sahipli bir arazi olduğu için az tahrip edilmiş görünmektedir. Ama sahipsiz olan Çengeltepe çok tahrip görmüştür. Tepenin hemen batısında yer alan tuğla ocakları toprak ihtiyacının büyük bir kısmını buradan temin etmişlerdir. Tahrip edilen yerler tepenin hemen hemen 2/3 ünü kaplamaktadır (Bk. Res. 3). Bunun için çalışmalar Mercimektepe'den ziyade, bu karışık yerin stratigrafisini tesbit etmek için Çengeltepe'de teksif edilmiştir.

Tepenin en üstünde açılan A çukuru, güney etekte açılan B ve C çukurları Çengeltepe'nin kültür katlarını vermiştir.

Çengeltepe'nin Kültür Katları:

Her üç çukurda da yapılan araştırmalar Çengeltepe'nin aşağıdaki devirlerde iskân edilmiş olduğunu göstermiştir:

- 1 — Eski Tunç Çağı
- 2 — Phryg Çağı
- 3 — Hellenistik-Galat Çağı

Şimdi bu devirleri sırası ile görelim:

Eski Tunç Çağı:

Şu anda eldeki delillere göre Çengeltepe ilk defa Eski Tunç Çağında iskân edilmiştir. Bu devre ait A ocağında 5 (4-8), B ve C ocaklarında 2 mimarî kat tespit edilmiştir. Bu durum, A ocağı ile tem-

sil edilen tepenin eteklere nazaran daha kesif bir iskâna sahne olduğunu göstermektedir.

Her ikisi de 5 × 5 m. boyutlarında açılan B ve C ocaklarında tam plânlı bir mimarî bulunamamıştır. Yalnız C ocağında bir evin odası olduğu anlaşılan taş temeller bulunmuştur. Taşlar çamurla tutturulmuş olup muntazam değildir (bk. Res. 9). Odanın ortasında gene basit taşlardan yapılmış bir ocak yer almaktadır. Burada müteakip katı çamur sıvalı bir taban temsil eder. B ocağında ise taş temelli duvarlar bulunamamış, buna mukabil düşük kerpiçler ve tepilerek sertleştirilmiş çamur sıvalı tabanlar bulunmuştur. Bu tabanın ateş yakılan kısımları fevkalâde sertleşmiş ve tuğla halini almıştır. Çamur sıvalı tabanın ocak mı, yoksa ev tabanı mı olduğunu teşhis etmek bazı hallerde güçtür. Çünkü bazıları tümüyle ateş izleri gösterdikleri halde normal bir ocağın boyutlarından daha da geniştirler. Bazı yerlerde taban sıvası eskিয়েince bunun üzerine tümüyle bir sıva daha vurulmuş ve eskisi altına gömülü kalmıştır. Sıvadan önce taban tesviye edilmiş ve yer yer çökmeleri önlemek için sertleştirilmiştir.

Gene tam bir plân vermemekle beraber Eski Tunç Çağı mimarisini tepedeki A ocağında daha iyi görülebilir. A ocağı 16 × 12 m. boyutunda basamaklı bir trapez şeklinde açılmıştır. Üstten beş metrede şistli ana toprağa varılmış, fakat çukurun basamaklı açılması sahayı daralttığından en alttaki 8. ve 7. katların mimarî karakterleri pek iyi anlaşılammıştır. Çukurun doğu ucunda şistli ana toprak üzerine temel kazılmaksızın konulan bir iki sıra taşın duvar olup olmadığı şüphelidir. Ancak, batı uçtaki derinleşmede 8. katta bir taban 7. kattada da kil sıvalı bir ocak tespit edilmiştir.

6. tabakayı doğu uçtaki kerpiç duvar temsil eder (bk. Res. 8). Bu kerpiçler yangın izleri göstermektedir. Fakat bunun mahallî bir yangın olduğu ve bütün iskân sahasını kaplamadığı anlaşılmıştır.

Bunu takiben gelen 5. tabaka dahi tam plânlı bir mimarî vermemiştir. Ancak

gene bir yapının duvarı olduğu anlaşılan taş temeller bulunmuştur (bk. Res. 7, 10). Bu duvarlara yakın bir yerde çöküntü yüzünden yer yer çatlamış kil sıvalı bir tabanla (bk. Res. 22) iki üç taştan ibaret bir ocağın (bk. Res. 18) bahsi geçen duvarlarla alâkası olduğu tahmin edilebilir.

4. tabaka daha geniş bir sahada araştırılmış olduğundan gerek mimarî ve gerekse küçük buluntular bakımından daha iyi anlaşılabilir durumdadır. Sondaj çukurunun güney ucunda taş temelli bir ekin ambarının bir kısmı açığa çıkartılmıştır. Yanık hububat taneleri silonun bütün tabanını kaplamaktaydı. Bu durum⁴ tabakanın yangınla tahribi ihtimalini akla getirebilirdi. Çalışmalar kuzey uca doğru ilerledikçe bu ihtimalin gerçek olduğu anlaşılmış, 4. tabaka Çengeltepe'sinin tamamen yandığı veya yakıldığını göstermiştir. (Bk. Res. 26). Kalınlığı 0,15-0,90 m. arasında değişen yangın enkazı temizlenmiş ve yapı katının temeline inilmiştir. Enkaz kalıntularına göre yakılan bu yapının tamamen kerpiç ve ağaçtan yapılmış olduğu anlaşılıyor. Çünkü hem bol bol yanık ağaç izlerine rastlanmış, hem de biraz aşağıda bahis mevzuu edilecek olan tandırlı tabanın taş temelleri bulunmamıştır. Sağlam olarak ele geçen kerpiçlerin boyutları 25 × 40 × 10 cm. dir. Çengeltepe kap envanterini zenginleştiren seramik örneklerinin pek çoğu bu kattandır.

Enkazın ait olduğu evin tabanı kil sıvalıdır. Boyutları takriben 3 × 2,5 m. olan bu tabanın ortasında bir sütun kaidesi, öğütme taşları, pişmiş topraktan kaplar, askı ve ağırşaklar ve nihayet bir tandır bulunmuştur (Bk. Res. 15, 16). Sütun kaidesi vazifesini gören taşın üstündeki ağaç direk tahrip esnasında yanarak batıya doğru yıkılmıştır. Bu direğin kömürleşmiş enkazı 2 m. ye kadar izlenebilmiştir (Bk. Res. 6). Bu bize eski Tunç Çağı evinin yüksekliği hakkında bir fikir verebilir.

⁴ Yozgat Turizm Derneği'nin gayreti ile tepe bugün bir tel örgü ile çevrilmiş olup tahribi kısmen de olsa önlenmiştir.

Burada ocak üzerinde biraz durmak lâzımdır. Çengeltepe'de daha eski tabakalarda çamur sıvalı düz ve taş dizilerinden ibaret ocaklara rastlanmıştır. Fakat hiçbirisi 4. tabakada görülen ocağa benzemiyordu. Leğen şeklinde bir çukur evin ortasında açılmış ve çamurla sıvanmıştır. Şekli yuvarlaktır (Bk. Res. 19, 20, 21). Bu tip ocaklar Doğu Anadolu'da daha Karaz ve Pulur Kalkolitiğinde biliniyordu. Ancak oradakilerin çapları herhalde iklim neticesi daha büyük olup 2 m. den fazla idi. Çengeltepe ocağının çapı 0,60 m., derinliği 0,13 m. dir. Batıya doğru Kusura'ya kadar yayılan bu tip ocaklar, Doğu Anadolu'da hâlâ kullanılmaktadır⁵.

2 — Phryg Çağı :

4. tabakayı tahrip eden yangın Çengeltepe'de Eski Tunç Çağı medeniyetini sona erdirmiştir. Tepe artık bundan sonra hiç olmazsa bin yıllık bir süre için iskân edilmemiş gözükmüyor. Çünkü, şimdiye kadar yapılan araştırmalara göre, Orta Anadolu höyüklerinden pek çoğunda görülen Hitit iskânı burada eksiktir. Hitit mimarisi yoktur ve satıhta bulunan bir iki kap fragmanının da Hititlere atfı güçtür. Buna mukabil enkazının hemen üstünde, bazı yerlerde onunla karışmış olarak, hem monokrom, hem de polikrom Phryg çanak çömleği bulunmuştur. Çengeltepe'de açığa çıkarılan en monumental mimarî kalıntı da burada olup, temeli 4. kat tabanın birazcık aşağısına inmektedir (bk. Res. 15, 16, 17). Yüksekliği 0,80 m., kalınlığı 1,25 m., boyu 5,10 m. olan bu duvar K. D. - G. B. istikametinde uzanan tek bir kanattan ibarettir. Diğer uçlarının tepedeki müsaadesiz kazılar sırasında tahrip edildiği sanılıyor. Duvar oldukça düzgün ve orta büyüklükteki taşlardan yapılmıştır. Kenarlara büyük, orta yere küçük taşlar konulmuştur (bk. pl: 1). Taşların çoğu çevrede bol bulunan şist, kalker, kuvarsit ve bazalttır. Çanak çömlek buluntularına göre uzun bir süre tamir edilerek kullanıldığı anlaşılıyor. Bu haliyle burada hüküm süren Phryg beyinin şato-

⁵ H. Koşay, H. Vary; Pulur Kazısı, s. 13.

su olabilecek niteliktedir. Bunu müteakip gelen 2. tabaka gene Phryg çağından olup, zayıf duvar izleri vermiştir (bk. Res. 12, 13, 14).

3 — Hellenistik-Galat Çağı :

En üstlerde ve pek çoğu satıhta bulunan Hellenistik-Galat Çağı seramiği mimarî bir tabakaya bağlanamamıştır. Bu çağın mimarisi en son devri temsil ettiği için tabiat tesiriyle aşınmış olabilir. Ayrıca Çengeltepe ve Mercimektepe'nin yamaçlarında görülen pişmiş toprak su künkleri, civarda çok geç devir iskânına işaret etmektedir. Eteki B ve C çukurlarında Phryg ve Hellenistik mimarisine rastlanmamıştır.

Küçük Buluntular :

Eski Tunç Çağı Buluntuları :

1 — Seramik: En eski tabakalardaki çanak çömlek kırıklarının çoğu siyah ve kabadır. Daha ziyade Alacahöyük'ün 7-8. tabakalarında bulunan kapları andırmaktadırlar. Anadolu'nun hemen her tarafına yayıldığı görülen sahte (bk. Res. 50 sol üstte) ve basık kulplar burada da görülür. Bu sonuncular Troy II-III. e has olup Yümektepe'de de vardır⁶.

1 — Çömlekler : B ocağının 2. katında bulunan çömlek en eski sağlam kap örneğini vermiştir (Çt. 48, Res. 38). İçi ve dışı gri renktedir. Halka diplidir. Boyun altında kabın etrafını çevreleyen bir sıra "tırnak" süsleri ve üç adet kabarcık vardır. Kabadır. Yük: 32 cm., karın genişliği: 25 cm. dir.

Çt. 46 nın içi dışı siyah olup kahverengi lekeli. Düz dipli, ağız kenarı düzdür (bk. res: 35). Yük: 28 cm., karın gen: 23 cm. ağız gen: 10 cm., kaide gen: 8 cm. dir. Tepedeki 5. katta bulunmuştur.

Çt. 47 nin içi kahverengi, dışının bir kısmı siyah, bir kısmı kahverengidir. Ağız kenarı düz olup altı adet memecik vardır. Yük: 35 cm., karın gen: 35 cm., ağız gen: 25 cm., kaidesi 11 cm. dir. 5. katta bulunmuştur (bk. Res. 36).

Çt. 1: 4. kat yangınında bulunan bu kap kahverengine çalan kırmızı renktedir. Yer yer çatlamıştır. Halkalı boyunlu, ağız kenarı hafif dışarı maıldır (bk. Res. 39 ve şek: 10). Kaidesi içe doğru çukurdur. Yük: 25 cm., ağız gen: 16 cm., karın gen: 26 cm., kaidesi: 6,5 cm. dir.

Çt. 2 nin içi dışı kırmızıdır. Yangın neticesi boz lekeler almıştır. Kaidesi hafif içeri çöktür. Ağıza yakın yerinde tutacak vazifesini gören dört adet memecik vardır. Yük: 22 cm., ağız gen: 17 cm., karın gen: 21 cm., kaidesi: 9 cm. dir (bk. Res. 237, şek: 11).

2 — Meyvelikler :

Buluntu sayısına göre, meyvelik tipi kapların Çengeltepe'de çok sevildiği anlaşılıyor. Çengeltepe meyvelikleri Orta Anadolu'da Kalkolitik çağdan beri bilinen meyveliklerden şekil ve işçilik bakımından ayırdedilebilirler. Bunlardan bir tanesi hariç (Çt. 5), diğerleri hep 4. tabakada bulunmuş olup, esas itibariyle kırmızıdır. Yüksek ayaklıdır ve ayakların içi boştur.

5. tabakada bulunan Çt. 5 no. lu meyvelik yarısı siyah, yarısı kahverengidir (bk. Res. 31, şek: 3); (Hafif boya astarlı ve perdahsızdır. İşçiliği oldukça kabadır).

Çt. 6 yüksek ayaklı bir meyveliktir (bk. Res. 30, şek: 2). Tabak kısmı kırmızı, ayağı siyah olan bu meyvelik Alişar'da bulunanlarla münasebeti vardır⁷. Bilhassa ağız kenarının keskin bir profille yukarı doğru kalkık olması, Alişar meyveliklerini hatırlatır. Yük: 21 cm. dir.

Çt. 14 meyvelik sadece bir parçasıdır. ve 4. kat yangınının şiddetini göstermesi bakımından mühimdir (bk. Res. 32). Kabın bir kısmı erimiş ve içine düşen kerpiçler maden ihtiva ettiğinden burada sertleşip kalmışlardır.

Çt. 49 da yüksek ayaklı bir meyveliktir. İçi dışı kırmızı olup perdahsızdır (bk. Res. 33).

⁶ J. Garstang, Prehistoric Mersin, s. 191, fig. 119, 11 ve 14.

⁷ Bk: K. Bittel, Prähistorische Forschung in Kleinasien, s. 65, taf: V-2.

3 — Maşrapalar :

Çt. 7: İçi dışı kahverengidir. Kil pişirme neticesi siyahlaşmış, fakat kahverengi boya astarı ile kaplanmıştır. Dışı perdahlıdır. Kaidesi içe çöküktür (bk. şek: 4). Kulpu tamamlanmış olmasına rağmen, şerit şeklinde ağız kenarına bitişik olduğu görülebilir (bk. Res. 43).

Çt. 8 şekil itibariyle öncekinden biraz farklıdır (bk. Res. 43). Kırmızı boya astarlıdır. Gene şerit kulplu olup, kaidesi küçük bir çöküntüden ibarettir (bk. şek: 5). Her iki kap da 4. katta bulunmuştur.

4 — Vazolar :

Çengeltepe'de ele geçen vazolardan her ikisi de 4. katta bulunmuştur. Bunlardan Çt. 10 no. lusu armut biçimlidir. Ağız kenarı dışarı yayvandır (bk. res: 40). Vişne çürüğünü andıran boya astarı ile kaplıdır. Temiz kilden yapılmıştır ve ince cidarlıdır. Kaidesi içe çöküktür (bk. şek: 12). Yük: 11 cm. dir.

Çt. 9 no. lu vazo şekil itibariyle yukardakine benzer. Sadece kulplu olması ile ondan ayrılır. Kulpu şerit şeklinde olup, kabın dibine yakın bir yerdedir (bk. Res: 44). Kaidesi içe çöküktür (bk. şek: 6). Kırmızı renkte ve kabadır. Yük: 14 cm. dir.

5 — Tabak: Çt. 3 no. da kayıtlı olup tektir. İçi dışı kırmızı renktedir. Ağız yayvan ve yukarı kalkıktır. Kaidesi çukurdur (bk. Res: 34, şek: 7). Yük: 8,5 cm., ağız gen: 33 cm., kaidesi : 8,5 cm. dir. 4. katta bulunmuştur.

6 — Fincan: Çt. 13 no. lu olan bu fincan satıhta bulunmuştur. İçi dışı koyu kırmızıdır. Yarısi eksiktir (bk. Res: 42, şek: 9).

7 — Huni (Çt. 4): İçi dışı siyah ve kaba kilden yapılmış olup, dibi alttan içe doğru kil yaşken delinmiştir (bk. Res: 41, şek: 8). Huni olarak kullanılan diğer kaplara benzememektedir⁸. Yük: 8 cm., ağız gen: 23,5 cm., kaide gen: 7 cm. dir.

8 — Bileşik kap (Çt. 11): Şekil itibariyle Çengeltepe'nin en orijinal kabıdır

(bk. Res: 29, şek: 1). Kırmızı renkte olup yangın neticesi bazı yerleri morlaşmıştır. İki ağızlıdır. Ağız kenarları dışarı mail olup şerit şeklindeki sepet kulp kenarlara bitişiktir. Her iki kap da bir birine bitişik ve yekparedir. Altında kaide vazifesi gören hafif bir çöküklük vardır. Perdahsızdır. Yük: 10 cm. uzunluk: 22 cm., ağız gen: 8 cm., iki ağız arası: 4,5 cm., kaide gen: 3,5 cm. dir.

9 — Kozmetik kap (Çt. 16): Koyu kahverengi Meyvelik şeklinde olup alt kısmı kırıktır. Yük: 3,3 cm., ağız gen: 3,7 cm. dir.

Görüldüğü gibi Çengeltepe Tunç Çağı seramikleri diğer Orta Anadolu harabelerinde bulunanlarla hemen hemen aynıdır. Mahallî hususiyetler pek azdır. Kaplarda en çok müşahade edilen husus hemen hepsinin dip taraflarının içe doğru çökük olmasıdır. Çt. 9 no. lu vazunun kulpunun dibe yakın olması da her halde mahallî bir hususiyet olsa gerektir. Çt. 11 no. lu bileşik kabın aynısı olmamakla beraber, benzerleri Kilikya'da bulunmuştur. Kilikya'da geç kalkolitikten beri yaygın olan bu bileşik kaplar arasında 3-4 gözlü olanlarda mevcuttur⁹.

Biri Tarsus'ta, diğeri Mersin'de bulunan çift gözlü sepet kulplu iki kap ise, birleşme yerleri bakımından çengel tepeden ayrılırlar¹⁰. Şimdilik bu modanın Çengeltepe'ye güneyden geldiğini kabul edebiliriz. Fakat bizim kabımız hiçbir zaman ithal malı değildir ve yerli kilden yerli ustalar tarafından yapılmıştır.

Burada üzerinde durulması gereken bir husus da Alishar III (Kapadokya) kaplarıdır. Çengeltepe ve Mercimektepe'nin yanında bunlar oldukça bol miktarda bulunur. Fakat her üç sondaj çukurunda da mimarî bir tabakaya bağlanamamışlardır. Burada (Res: 51 ve şek. 13 de neşredilen-

⁹ J. Garstang, Prehistoric Mersin Fig. 123-16, L. XII-XIV; H. Goldman, Excavation at Gözlükule, II, Plates, S. 278-621; Garstang-H. Goldman, A Conspectus of Early Cilician Pottery, AJA vol. LI, No: 4 (1947), S. 384, Lev. XCI, 1.

¹⁰ Bk. Tarsus II, Plates, S. 278-622 ve Mersin, S. 191, Fig. 119-6.

⁸ T. Özgüç, Kültepe Kazısı Raporu (1948), S. 75, Şek. 409 daki huni silindiriktir.

lerden sadece şek. 13'ün sağındaki parçanın 4. katta bulunduğu tespit edilebilmiş, diğerleri hep satıhtan toplanmıştır. Şekil itibariyle monokrom kaplarla aynıdırlar. Yalnız bunların kili daha temizdir. Krem astar üzerine koyu kahverengi paralel bantlar, kırmızı üzerine koyu kırmızı paralel ince veya kalın çizgiler ve zigzaglar başlıca süslerdir. Alacahöyük, Alishar ve Kültepe de bulunanlarla aynıdırlar. Bunların Prof. T. Özgüç tarafından "İntikal (devri) kapları" ve "Kapadokya Polikrom Kapları"¹¹. diye tasnif edilen kaplardan hangisine aid olduğu şimdilik şüphelidir. Bu cins polikrom kaplar bir göçle ilgili görülmektedir¹².

Eski Tunç Çağı kaplarında çok görülen ve Anadolu'nun her tarafına yayılan yivli kaplar Çengeltepe'de de mevcuttur. "Insize" süslü kapları ise ikiye ayırmak icap eder: a) Kil yaşken üzeri sert bir cisimle çizilen adi süsleme (bk. Res: 50 üst sağda ve alt soldaki fragman ve şek. 14); b) çizgiler yapıldıktan sonra perdahlanan, siyah boya astarlı kaplar. Sonuncular gerek işçiliğinin inceliği ve gerekse kilin temizliği bakımından daha özenle yapılmışlardır. Öyle ki, aralarında cidarı 2 mm. olan fevkalâde parçalar vardır. Bunlar Alacahöyük'ün 5-6. tabakalarında bulunan ince fincanlarla çok yakın bir benzerlik arz etmektedir.

Çengeltepe monokrom seramiğinin çoğu kırmızıdır. Kırmızı kaplar daha ziyade üst tabakalarda (5-6) çoğalmaktadır. Bunun yanında içi kırmızı dışı kahverengi, içi dışı siyaha bakan boz, içi dışı siyah, içi siyah dışı kırmızı, içi siyah dışı deve tüyü, içi dışı kahverengi, içi kırmızı dışı siyah, içi dışı deve tüyü, içi dışı koyu kahverengi, içi siyah dışı kahverengi, içi kahverengi dışı siyah parçalarda vardır. Bir de gri boya astarı üzerine kırmızı tek şerit süslü parça vardır. Satıhta bulunmuş olmasına rağmen bunun Alishar III polikromlarından daha eski bir safhaya aid olduğu söy-

lene bilir. Kulplardaki çeşit oldukça zengindir (bk. Res: 49, şek. 15).

Küp Mezar :

Çengeltepe'de bir tek küp mezar bulunmuştur. Bu da tam değildir. Tepenin güney eteğinde açılan B çukurunun doğu ucunda yarısı daha önce tuğlacılar tarafından tahrip edilen bir küp görülmüştür. Öyle ki küpün kesiti elimize geçebilmiştir (bk. Res: 23). Mezar üstten itibaren 2 m. derindedir. Küpün ağzı güneye, dibi kuzeye bakmaktadır. İskelet bir çocuğa aittir, çünkü, hem kemikleri küçük, hem de dişleri tam teşekkül etmemiştir. Baş kuzeye gelecek şekilde küpün dibine konulmuş ve ağız kısmı yassı bir taşla kapatılmıştır. Küpün altında maktayı kolayca görülebilen kil sıva vardır. Kil ateş izleri gösterdiğinden burası bir ocak olsa gerektir. Eğer böyle ise, mezar ocağın üstüne konulmuş oluyor. Küpün yük: 0,52 m., ağız gen: 0,26 m. dir. İçi kırmızı, dışı siyahtır.

II — Diğer Eski Tunç Çağı Buluntuları :

1 — Askılar: Çt. 18 a, b, c, d, e, f, g, i, j, k, 19 a, b ve 20, Hepsi de 4. kat yanğını enkazı arasında bulunmuştur. Tek delikli, tabanları düz, oval şekildedirler. Bazıları basık, bazıları yuvarlaktırlar. Ortalama yükseklikleri: 10-15 cm. dir. Çt. 20 kesik koni şeklindedir (bk. Res: 54).

2 — Ağırşaklar: Üçe ayrılırlar :

a) Pişmiş toprak seramik kırığından yapılanlar. Çt. 23 küp kırığı düzleştirilerek yapılmıştır. Çapı: 7 cm. dir. Çt. 24, 25, 26, 28 daha küçük boydadır.

b) Pişmiş toprak kilden yapılanlar: Çt. 29, boz renkte olup karın kısmı köşelidir. Düğme de olabilir.

c) Taş ağırşak (Çt. 22): Sarımtırak krem renğinde yerli kaba taştan yapılmıştır. Gen: 7 cm., kalınlık: 2 cm. dir.

3 — İşlenmiş Fosil (Çt. 32. bk. Res: 58): Beyaz renkte. Oval olup bir tarafı düzdür. "Oursin fossile-sea-urchin" fosilidir. Yuvarlak yüzünde iki sıra halinde beş adet nokta çizgiler vardır. Sonradan ortası delinerek bir alet olarak kullanılmıştır.

¹¹ T. Özgüç, Typical Pottery of The Middle Anatolian "Copper" and "Bronze" Ages, Artibus Asiae., vol. X/4 (1947), S. 318, 319.

¹² T. Özgüç, Op. Cit. S. 320.

Yük: 3,5 cm., en geniş yeri: 6 cm., en uzun yeri: 8 cm., delik gen: 1 cm. dir. Satış buluntusudur.

4 — Kemik Süs: Bir yaban domuzu defansının dip tarafı delinerek yapılmış olan tek örneğimiz (bk. Res: 60) 5. katta bulunmuştur. Boyu 7,5 cm. dir. Mrs. Goldman bunların amulet veya süs olarak takıldığını, Filistin'de prophylactic (koruyucu) kuvvete sahip olduklarına inanıldığını söylemektedir¹³.

5 — Kemik uç (Çt. 35): Sivri uçlu, sap kısmı dört köşelidir. Kırık. Mevcut uz: 7 cm. dir.

6 — Taş ve obsidyenden bıçak, mızrak ucu kazıyıcılar :

Çt. 36: Beyaz çakmaktaşıdan sekonder bıçak.

Çt. 37: Krem renginde çakmaktaşıdan ağız kertikli sekonder mızrak ucu.

Çt. 38: Taş bıçak.

Çt. 39: Krem rengi çakmaktaşıdan primer bıçak.

Çt. 40 a: Siyah çakmaktaşıdan ağız kertikli sekonder bıçak.

Çt. 40 b: Kahverengi çakmaktaşıdan mızrak ucu.

Çt. 42, 43, 44: Obsidiyen yongaları. Kullanılmış oldukları şüphelidir.

Phryg Çağı Buluntuları :

I — Seramik :

Monokrom ve polikrom olmak üzere ikiye ayrılan Phryg seramiğinin her iki cinsi de Çengeltepe'de mevcuttur. Şerit şeklinde ve üzerinde parmak izi bulunan kulp örnekleri (Şek: 21 altta), insan kaşı şeklinde kulp (Şek: 21), keskin profilli ve çoğu kırmızı tabak kırıkları bolbol bulunur. (bk. Şek. 22).

Monokrom kaplardan tek sağlam örnek Çt. 12 no. lu kaptır (bk. Res: 345, şek: 16). Çan biçimli, perdahsız ve devetüyü renginde olan bu kabın dip tarafı düzdür ve gene dibinde retuş izleri vardır. Dibine yakın yerinden ufki olarak açılan bir askı deliği vardır. Yük: 12 cm., ağız çapı: 11

cm., kaide çapı: 4 cm. dir. Tepedeki 2. katta bulunmuştur.

Polikrom kaplara gelince: Bunlar tabiatıyla parça olarak öncekilere nazaran daha azdır. Sağlam olarak elimize geçen bir yayık vardır. (Çt. 17, bk. Res: 47). Tepedeki büyük Phryg duvarının (K. 3) batısında, 4. kat yangın enkazının hemen üstünde bulunmuştur¹⁴. Şişkin karınlıdır. Ortasında yakın yerde ufki şerit şeklinde bir tek kulpu ve kulpa göre yan tarafta, biraz daha yukarda halkalı kenarlı kısa bir akıtacağı vardır. Ağız dar ve kenarı halka şeklindedir. Kaidesi kırıktır, fakat düz olduğu tahmin edilebilir. Krem renginde boya astarlıdır. Bunun üzerinde biri kulp hizasında, diğeri biraz daha altta kabın etrafını tamamen dolaşan 2 cm. genişliğinde iki sıra açık kırmızı bandlar vardır. Aynı şerit, kulp ve ağız kenarında da görülür. Kum karıştırılmış kaba ve gevşek kilden yapılmıştır. Boyun altında önceden tamir edildiğine delâlet eden iki tane küçük delik vardır. Yük: 60 cm., karın gen: 45 cm., ağız gen: 11 cm., kaide gen? ¹⁵.

Elimizde Phryg devrine aidiyeti şüpheli fakat bu devrin en sonunda (M. Ö. 4. asır sonu) yapılmış olduğu muhakkak olan bir kap parçası vardır. Bu, büyükçe bir kabın karın kısmıdır ve üzeri hayvan ve kekkik resimleri ile süslüdür (Boyutları: 16 × 14 cm.). Krem rengine bakan beyaz boya astarı üstüne kırmızı, koyu ve açık kahverengi ile üstten alta doğru baklava dilimi, paralel çizgiler, çengelli spiraller, tekrar paralel çizgiler, dama motifi ve tekrar çizgiler yer almaktadır. Kabın tam karın kısmında ise gayet natürel bir şekilde yapılmış, ikisi tam biri yarım, kekkik resimleri vardır. Gaga ile ayakların kırmızı, diğer kısımların kahverengi olması, ayrıca

¹⁴ Bu dahi kalın duvarın tamir edilmek suretiyle uzun müddet kullanıldığına işaret eder. Çünkü, aynı katta siyah renkte erken Phryg çağı seramik kırıkları da bulunmuştur.

¹⁵ Krş. von der Osten, The Alishar Höyük. Seasons of 1930-32 (OIP XXX, vol. IX) part III, fig. 46, pl. X, e 1018, s. 51. Bu kap Hellenistik devirdeki bir çöplükte bulunmuştur.

¹³ Excavation at Gözlükule, II, Text, s. 310-311; Tarsus II, Plates, s. 440, Res: 113 ve 114.

göğüslerdeki bölmeler ressamın müşahadeye yer verdiğini gösterse gerektir. Daha altta ise hayvan resimleri vardır (bk. Res: 46, şek: 20). Çt. 15 b nolu, Res: 46 nın sağ ve solundaki parçalar (bk. şek: 19) da aynı yerde bulunduğundan bu büyük parçanın birer kısmı olabilirler. Eser büyük Phryg duvarının batısındaki karışık yerde bulunmuştur. Burada eserin bulunuş yeri ile devri arasında bir uyumsuzluk vardır. Buluntu yerine göre eski olması icap eder. Halbuki bu tip eserler başka yerlerde Hellenistik devre konulmaktadır¹⁶. Motif ve resimlerdeki Hellen tesiri kolayca görülmekle beraber¹⁷, elimizdeki parçaların çok geç Phryg devrine ait Hellenleşmiş eserler olduklarını kabul edebiliriz.

Bunlardan başka krem rengi astar üzerine koyu kahverengi ve kırmızı ile yapılmış geometrik süsler ve bandlarla boyanmış parçalar da mevcuttur (bk. şek: 17-18).

II — Diğer Buluntular: Çengeltepe'de Phryg buluntular oldukça azdır. Bunlar arasında Çt. 21 a, b, c, d, e, f, g, de kayıtlı yedi adet pişmiş toprak yuvarlak asıklar (veya ağırşaklar, ortalama gen: 7-8 cm.) bk. Res: 57, Çt. 27 no. lu seramik kırığından yapılmış ağırşak, yeşile bakan koyu lácivert renkte taştan mamul bir düğme, bir ucu sivri, diğer ucu bir sapa takılmak için oyulmuş demir mızrak ucu, ve nihayet dikdörtgen prizması şeklinde, üzerinde kertikler bulunan ve dokuma aleti olduğu tahmin edilen taş alet yer alır (bk. Res: 59).

Hellenistik - Galat Çağı Seramiği : Daha önce de belirtildiği gibi (s. 1) Çengeltepe'de bu çağın mimarî katı tesbit edilememiştir. A ocağında en üstte çıkan düşük taşlar Hellenistik çağ mimarisini temsil etse gerektir. Çünkü buralarda bir iki parça Hellenistik kap kırıkları bulunmuştur. Res: 52 de fotoğrafları, şek: 23 te de pro-

filleri görülen bu seramik tek ve çok renkli olmak üzere ikiye ayrılır. Tek renklerinin çoğu kırmızı olmakla beraber, siyah boya astarlı, perdahlı ve çok ince cidarlı örnekler de vardır. Şek: 23 ün en üst sağında görülen parçanın üzeri paralel oluklarla bezelidir. Çok renkliler ise, açık kahverengi üzerine kırmızı, koyu kahverengi ve beyaz şerit süsler ihtiva ederler. En tipik örnekleri Kızılırmak kavsî içinde ele geçen bu seramik çeşidinin belli bir kavme atfı hususunda münakaşalar vardır. Prof. U. B. Alkım Kırşehir höyüğünden toplamış olduğu örnekleri Hellenistik ("Galat") diye mütalea etmektedir¹⁸. Prof. Alkım buluntu yerlerini Boğazköy, Alishar, Büyük Nefes Köy (Tavium) ve Kültepe ile sınırılıyor. Buna mukabil A. Akarca Kızılırmak kavsî içinde bulunan ve Galatlara izafe edilen açık zeminli boyalı Hellenistik Çağ seramiğini Macridy Bey'in Kara Samsun'da (eski Amisos) bulunduğu örneklerle dayanarak bu seramik türünün yayılış merkezinin Samsun olduğunu iddia etmekte ve yukardaki buluntu yerlerine Akalan, Gordion ve cenubî Rusya'da Sivastopol'u ilâve etmektedir¹⁹. Bu buluntu yerleri arasında Alacahöyük'ü de saymak lâzımdır²⁰. Görüldüğü gibi bu kapların menşei henüz tesbit edilmiş değildir. Fakat Hellenistik - Galat Çağında Anadolu'nun yerli sakinleri tarafından yapılmış oldukları kabul edilebilir.

Kronoloji :

Bilindiği gibi, kısmen M. Ö. II. bin de dahil olmak üzere, Anadolu Prehistoryasının kronolojisi münakaşalıdır ve şu andaki bilgilerimize göre büyük bir hata teşkil etmeyen takribî bazı rakamlara dayanmaktadır. Çengeltepe'nin ilk defa Eski Tunç Çağında iskân edildiğini gördük. Bu devir genel olarak M. Ö. 2600/2500-2000 arasına konulmaktadır. Bununla beraber,

¹⁸ Kırşehir Höyüğü ve Toprak Üstü Buluntuları, Belleten XX, s. 77 (1956) Sh. 74.

¹⁹ A. Akarca, Hellenistik Çağda Yerli Pontus Keramiği, V. Türk Tarih Kongresi, s. 142-145.

²⁰ H. Z. Koşay, Alacahöyük Hafriyatı (1936), Lev: VIII-3 deki parçalara "Postfrigya (Galat?) denilmektedir.

¹⁶ E. Akurgal, Phrygische Kunst, Taf: 34 a ve benzerleri için krş. OIP XX-vol. V, part II, plate VI.

¹⁷ Dr. C. H. E. Haspels, Eski Yunan Boyalı Keramiği, lev: 5, res: 4 ve lev: 6, res: 2.

Eski Tunç Çağı kronolojisini uzatma çabaları da yapılmaktadır²¹. Burada mühim olan Çengeltepe Eski Tunç Çağı iskânının sonunu işaretliyen 4. kat yangını tarihlemektir. Bu yangının J. Mellart'ın bir çok Anadolu ve hatta Trakya sitelerinde tesbit ettiği yangınla aynı olduğu şimdilik kabul edilebilir²². Fakat Mellart bu yangını EBA II nin sonuna koymakta ve bunu Kuzey-batıdan gelen bir göçle ilgili görmektedir²³. Bu görüşe iki bakımdan itiraz edilebilir:

1 — M. Ö. c. 2300/200 de bütün Anadolu'yu ve hattâ Kıbrıs'ı etkileyen ve bütün yerleşme yerlerini bir anda tahrip eden bir göçün vukubulup bulmadığı münakaşalıdır.

2 — Bir çok Anadolu sitelerinde Eski Tunç Çağı sonunda görülen yangının M.Ö. 2200 e tarihlenmesi doğru olmasa gerekir. Çünkü bu durumda Eski Tunç Çağının sonu ile Hitit devrinin başı arasında en azından dört asırlık bir fasıla kabul etmek icap eder ki, bazı hallerde bu mümkün olmayabilir. Alacahöyük en müşahhas örnektir: Burada Eski Tunç Çağının son katı olan 5. kat yanmıştır. Kırıl Mezarlarının Mahmatlar ve Horoztepe mezarları ile çağdaş olduğu bilindiğine ve bu üç yerdeki mezar buluntuları EBA III e konulduğuna göre, Alacahöyük'ün 5. tabakasının yangınla tahrip edilerek sona ermesini en erken M. Ö. 2000 e tarihlemek lâzımdır. Bu durumda Alacahöyük Eski Tunç Çağı medeniyetinin sonu M. Ö. II. bin başlarına konulmalı ve yangınla sona eren diğer Eski tunç Çağı yerleşme yerlerinin kronolojisi de buna uydurulmalıdır.

Gerçekten bir çok Anadolu sitelerinde görülen yangınların müşterek bir sebebi

²¹ J. Mellart, *Anatolia*, c. 4000-2300 B. C. Chambridge (1962), s. 43 v. d. da bunun sebeplerini sıralar ve eskiden Kalkolitik diye bilinen Troy I i de buna ilâve ederek EBA (Early Bronze Age) I i M. Ö. 3500, EBA II yi 2800, EBA III ü de 2200 de başlatır.

²² J. Mellart, *The end of Early Bronze Age in Anatolia and the Aegean*, *AJA* 62 (1958); ve aynı müellifin *Anatolia Chronology of the Early and Middle Bronze Age*, *Anatolian Studies* (1952) s. 55-88,

²³ *Anatolia*, s. 46.

olması lâzım gelir. Fakat bu sebebi bölgelere ayırarak incelemek daha yerinde bir iş olur. Bizce Kızılırmak kavsının içindeki bu yangın katını Alacahöyük'te olduğu gibi M. Ö. III. binin sonuna veya II. binin başına tarihlemek uygundur. Ve Çengeltepe 4. kat yangınının Alacahöyük, Alişar, Boğazköy ve bu mevsimde kazılan Kuşsaray (Çorum)'da aynı devrin sonunda görülen yangın katları ile çağdaş olduğu şimdilik iddia edilebilir. 4. kat Çengeltepesini tarihlemek için başka bir delil de renkli Alişar III kaplarıdır. Sonuç olarak Çengeltepe Eski Tunç Çağının 5 mimarî katı M. Ö. 2600-2000 tarihleri arasına konulabilir.

Şimdiki delillere göre Çengeltepe M. Ö. II. binin sonlarına kadar iskân edilmiştir. Tepedeki A çukurunda Eski Tunç Çağı yangını üzerinde derhal Phryg katı başlar. Phryglerin Çengeltepe'ye erken safhadan itibaren (M. Ö. XII. asır) gelip gelmedikleri şimdilik meçhuldür. Bu devir Çengeltepe'de kesiksiz Hellenistik devre kadar (M. Ö. IV. asır sonu) devam etmiştir. Sonra Hellenler ve Galatlar gelmiştir. Buralardaki Galat hakimiyeti Augustus'un Galatia'yı bir Roma eyaleti yapmasına kadar devam etmiştir (M. Ö. 25). Ve yuvarlak bir rakamla Çengeltepe Milâdın başından itibaren terkedilmiştir.

Sonuç :

Yozgat ve çevresi en eski devirlerden beri iskân edilen ve önemli yolların içinden geçtiği bir yerdir. Pteria-Caesareia Mazaka (Yunan öncesi), Ankyra-Tavium-Euagina-Zela (Roma devri) yolları bu bölgeden geçiyordu²⁴. Bir çokları tabii geçitleri izleyen bu yolların daha eski devirlerde de mevcut olduğu kolayca istidlâl edilebilir. Çengeltepe böyle bir bölgede yer almaktadır. Fakat söylemek lâzımdır ki, hiç bir zaman bir ticaret merkezi olamamıştır. Çünkü buluntular bunu göstermiştir. Eski Tunç Çağında seramiğini kendisi

²⁴ Prof. Ramsay, *Anadolunun Tarihi Coğrafyası*, s. 22 deki hr. ve I. W. Macpherson, *Roman Roads and Milestones of Galatia*. *Anatolian Studies*, IV (1954), s. 3 v. d.

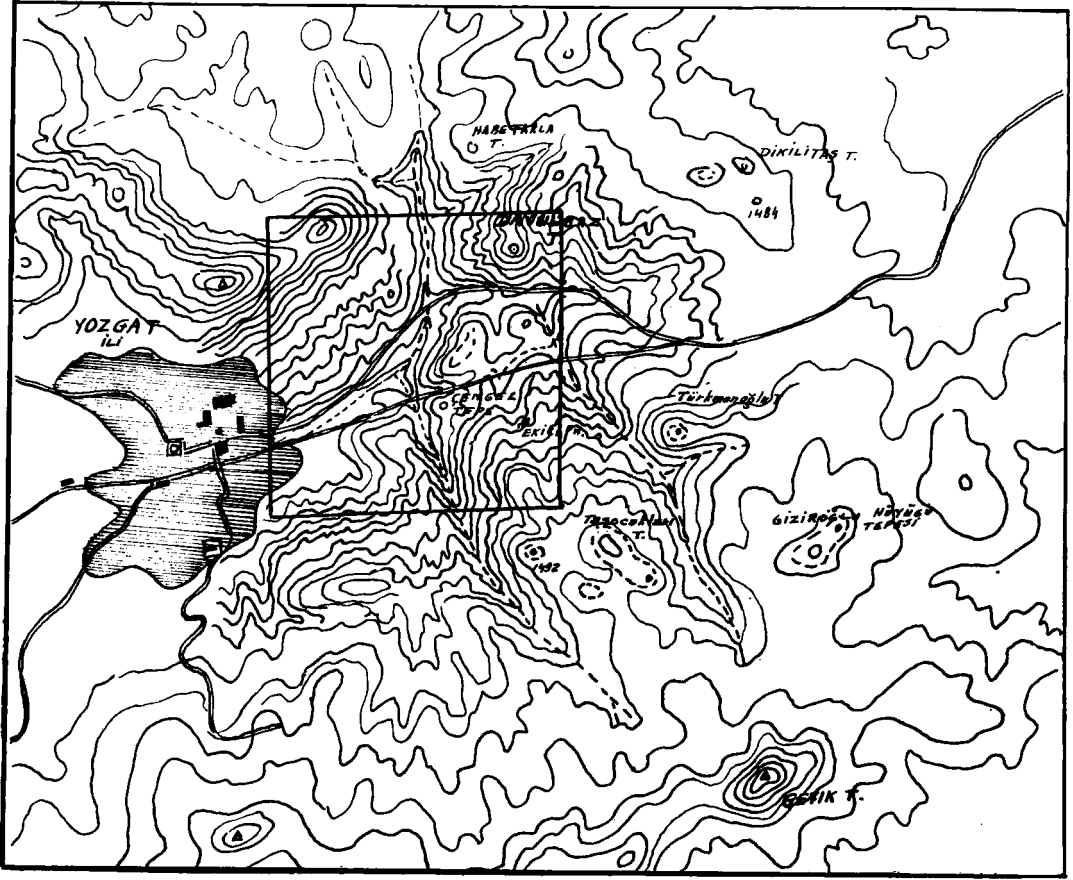
yapan, zahire yanıkları ve çok sayıda öğütme taşlarının gösterdiği gibi ziraat ve hayvancılıkla geçinen bir komünitenin yaşadığı küçük ve mütevazi bir merkezdir. Aletlerin ve günlük eşyanın pek çoğu kil, taş ve kemikten mamuldür. Madenî eser hiç ele geçmemiştir. Medeniyet Alacahöyük buluntularına göre çok geridir. Ama kabul etmek lâzımdır ki, burası Alacahöyük gibi royal bir merkez değildir ve bundan dolayı bize aşağı sınıf halkın maddî kalıntılarını aksettirir. Önemi de buradadır.

Keza Phryg devrinde belki de çok yakın bir mesafede bulunan Kerkenes Dağı beyine tabi küçük bir prensliğin merkezi-

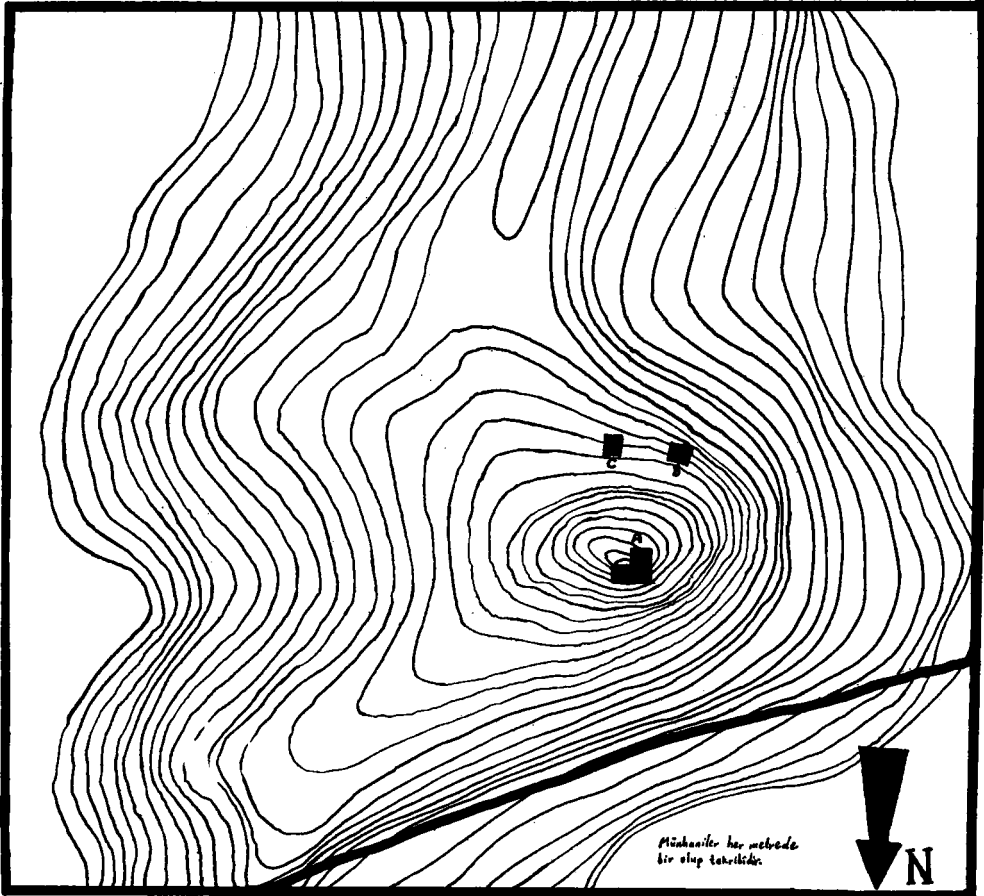
dir. Galatlar devrinde ise, merkezi Tavium olan Trokme'lere tâbi olmalıdır.

Görüldüğü gibi parlak bir medeniyet merkezi olmamakla beraber, Çengel-tepe buluntuları bölgenin mahallî tarihi için önemlidirler. Çengel-tepe'ye Eski Yozgat nazarı ile de bakılabilir, çünkü aradaki mesafe çok yakındır (500 m.). Eğer Milâdî asırlardan itibaren M. S. XVIII. asra kadar olan boşluk da doldurulabilirse, Yozgat şehri tarihinin M. Ö. III. bine kadar gittiği iddia edilebilir. Bundan başka Çengel-tepe sondajı kurulacak olan Yozgat müzesine bol eser kazandırmıştır²⁵ ve kazılar devam ettiği takdirde daha da kazandıracaktır.

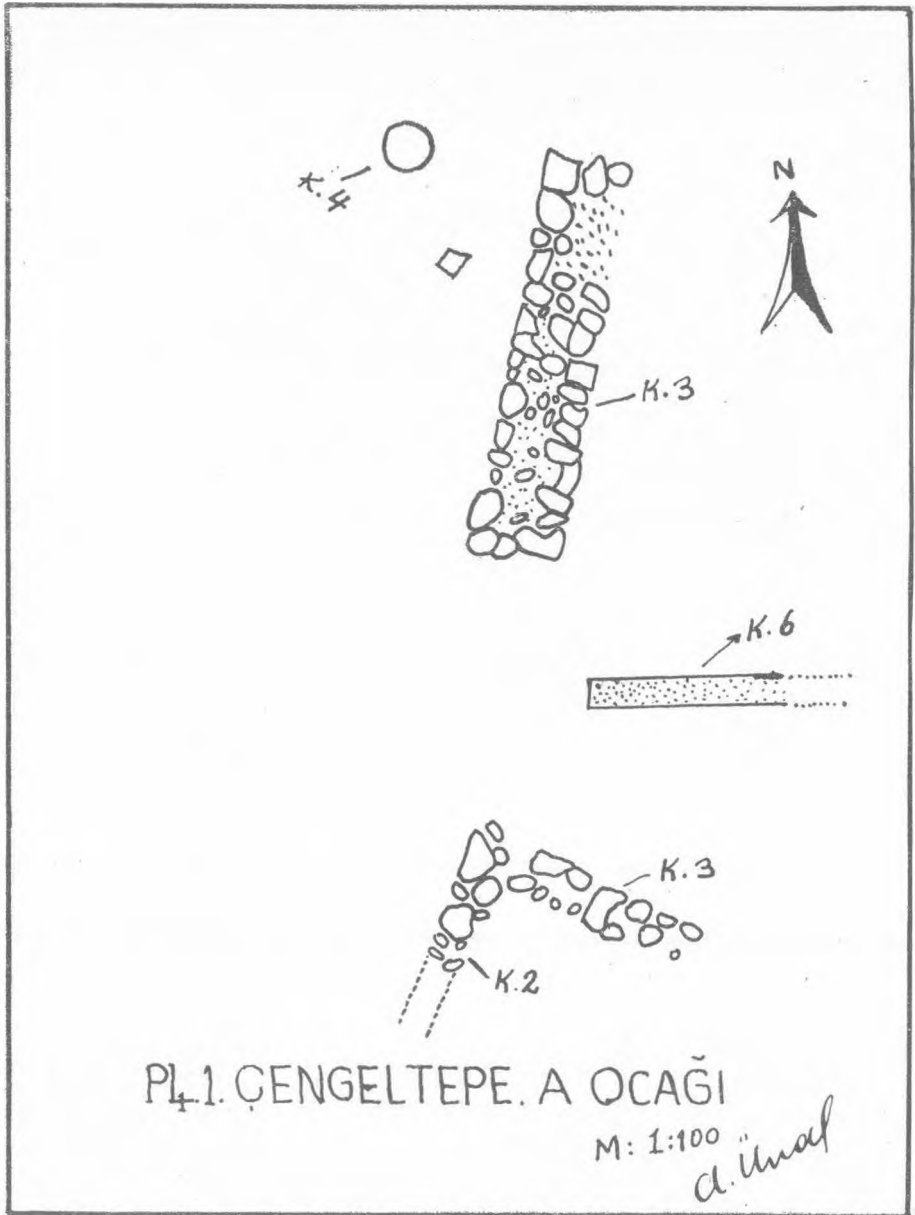
²⁵ Çengel-tepe buluntuları onarım ve bakım için geçici olarak Alacahöyük Mahallî Müzesine taşınmış ve geçici teşhirleri orada yapılmıştır.



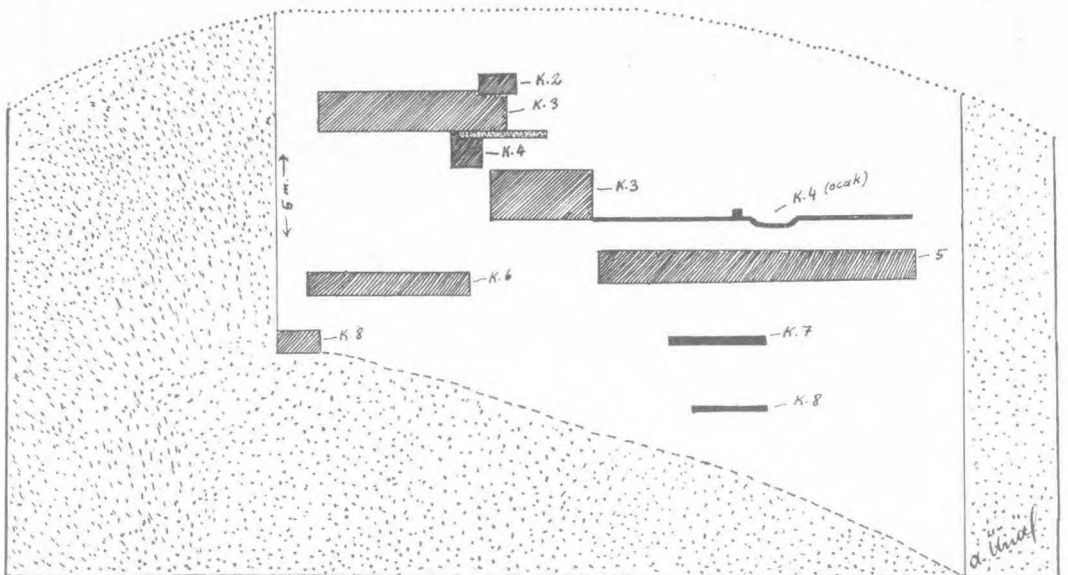
Harita : 1 — Çengeltepe ve civarı (1/25000 ölçekli hatritadan alınmıştır).



Çengeltepe. Ölçek : 1/1000 ■ 1966 da kazılan yerler



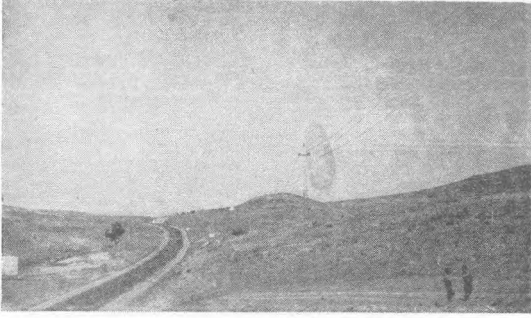
Plân : 1



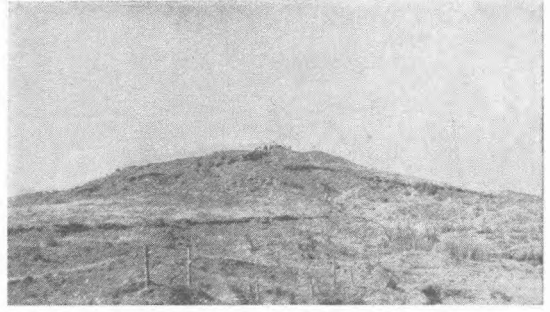
PL.2- A OCAĞININ DOĞU-BATI KESİTİ

M: 1:50

Plân : 2



Res. 1 — Çengeltepe'nin batıdan görünüşü



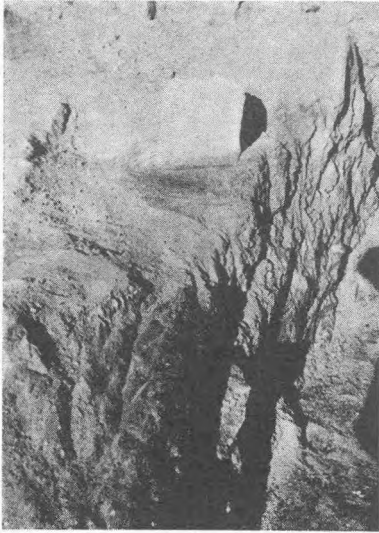
Res. 2 — Çengeltepe'nin doğu yamacı - Resimde görülen çukurlar Tuğlacılar tarafından açılmıştır.



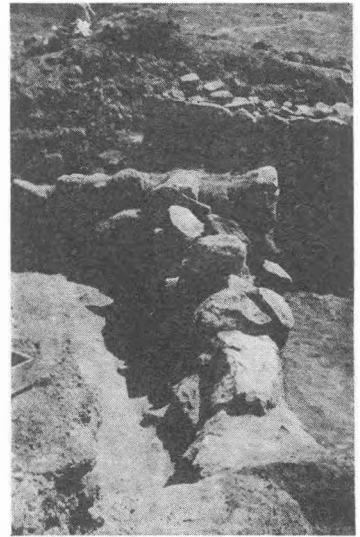
Res. 3 — Çengeltepe ve Yozgat'ın doğudan görünüşü.



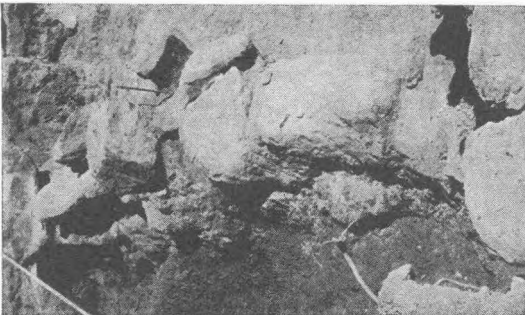
Res. 4 — Geyiktepe sırtlarına bir bakış.



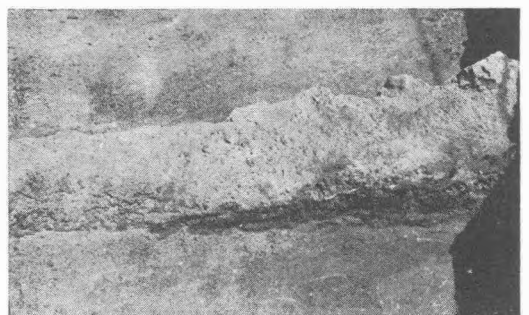
Res. 5 — A - Sondaj Çukurunda ETÇ. duvarları.



Res. 6 — Taş sütun kaidesi ve yanan direğin kömürleşmiş hali.



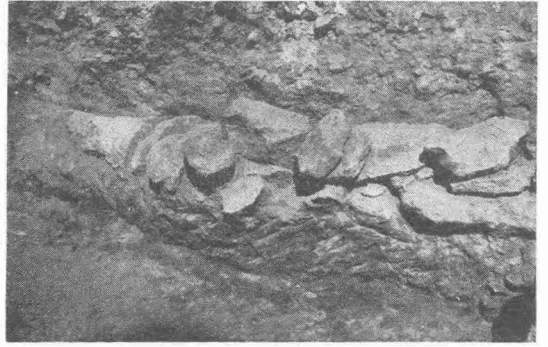
Res. 7 — ETÇ taş duvarı.



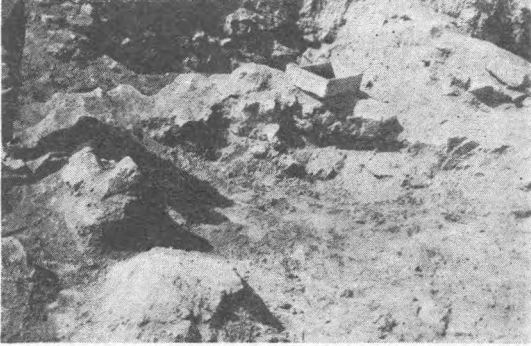
Res. 8 — Kerpiç duvar.



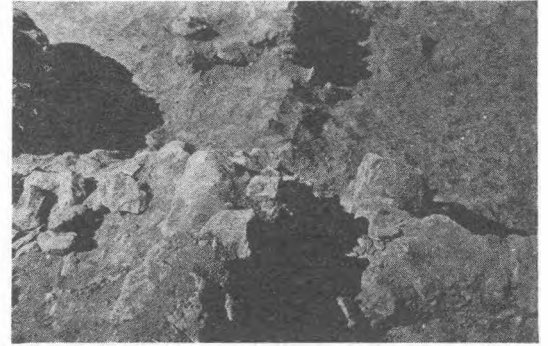
Res. 9 — ETÇ. mimarî izleri. Ortaocak C ocağı.



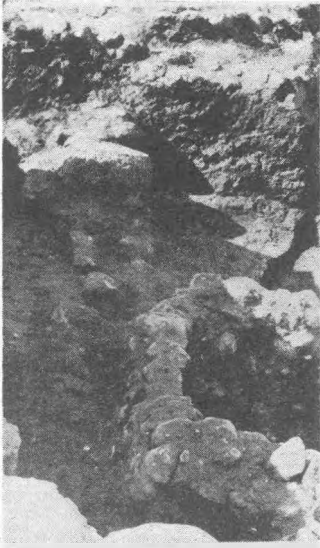
Res. 10 — ETÇ. duvar.



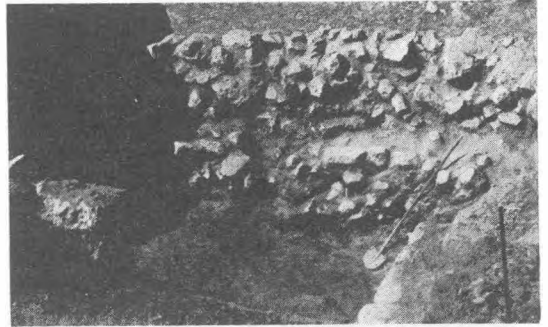
Res. 11 — A ocağında mimarî izleri.



Res. 12 — Phryg duvarları.



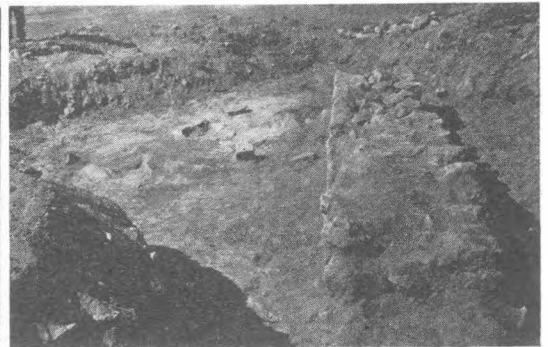
Res. 13 — Phryg duvarları.



Res. 14 — Düşük Phryg duvarları.



Res. 15 — Büyük Phryg duvarının batıdan görünüşü. Önde ETÇ evinin çamur sıvası, ocak ve sütun kaidesi.



Res. 16 — R. 20 nin güneyden görünüşü.



Res. 17 — Büyük Phryg duvarı.



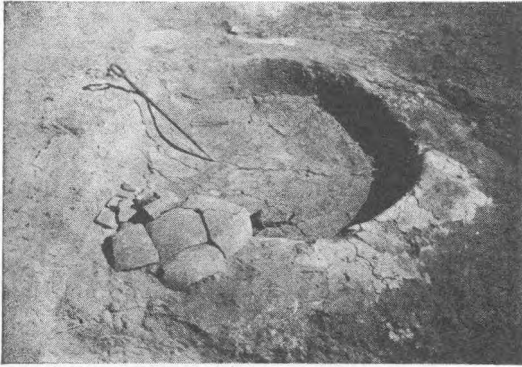
Res. 18 — 5. kat ocağı.



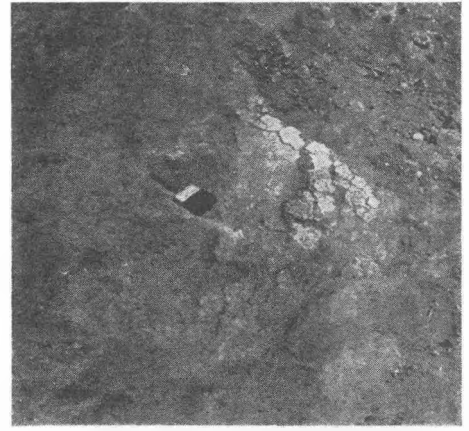
Res. 19 — 4. kat ocak ve sütun taşı sağ geride öğütme taşı (in situ)



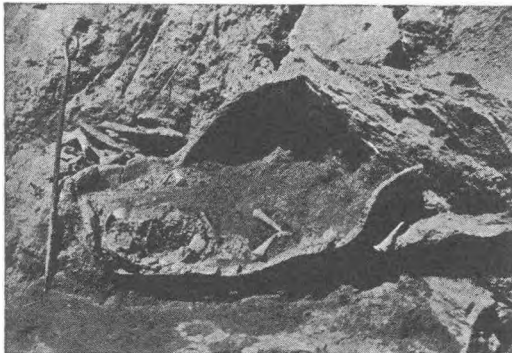
Res. 20 — Ocak.



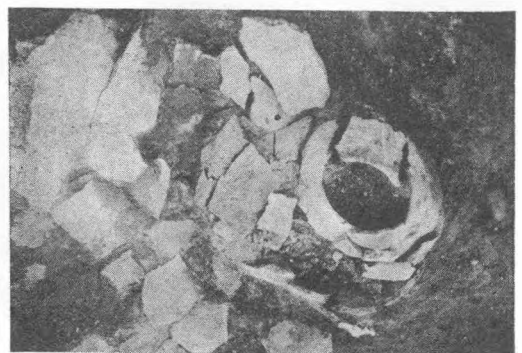
Res. 21 — Ocağın detay resmi.



Res. 22 — 5. katta çamur sıvalı taban.



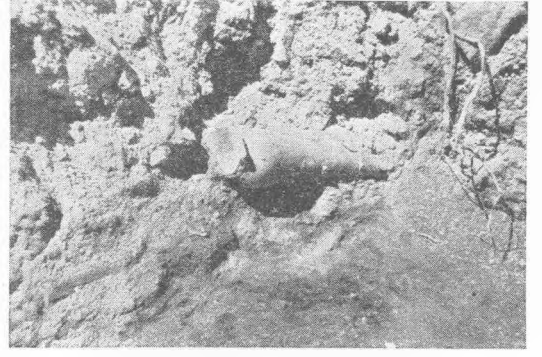
Res. 23 — Küp mezarın detay resmi.



Res. 24 — Çt. 47 no: lu çömleğin bulunuşu.



Res. 25 — 4. kat yangın enkazı arasında parça halinde P.t. kap kırıkları



Res. 26 — 4. kat yangın enkazı.



Res. 27 — B - ocağında Çt. 48 No. lu kabin duruş vaziyeti.



Res. 28 — 5. katta ocak ve kap kırıkları.



Res. 30 — Meyvelik.



Res. 29 — Bileşik kap.



Res. 31 — Çt. 5 No. lu meyvelik.



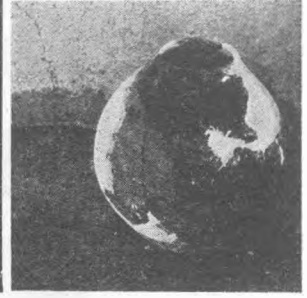
Res. 32 — Meyvelik ayağı yangın neticesi erimiştir.



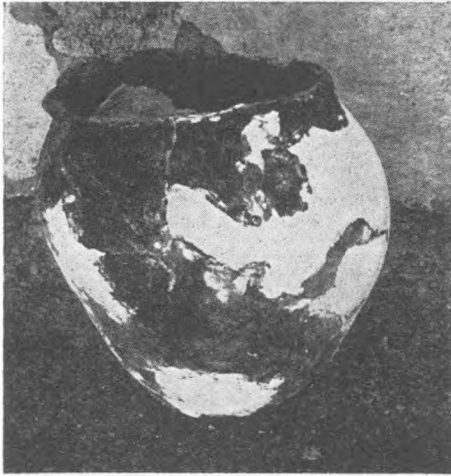
Res. 33 — Çt. 49 No.lu meyvelik.



Res. 34 — Çt. 3 No.lu tabak



Res. 35 — Çt. 46 No.lu çömlek.



Res. 36 — Çt. 47 No.lu Çömlek



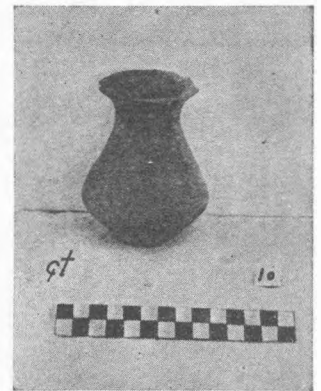
Res. 37 — Çömlek.



Res. 38 — Çt. 48 No.lu kap.



Res. 39 — Çömlek.



Res. 40 — Vazo.



Res. 41 — Ortası delikli kap.



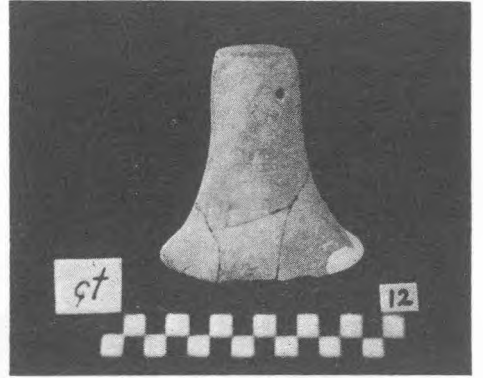
Res. 42 — Fincan.



Res. 43 —
Pt. Maşrapalar.



Res. 44 — Kulplu vazo.



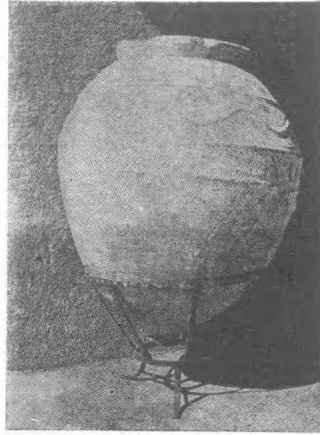
Res. 45 — Çan biçimli kap.



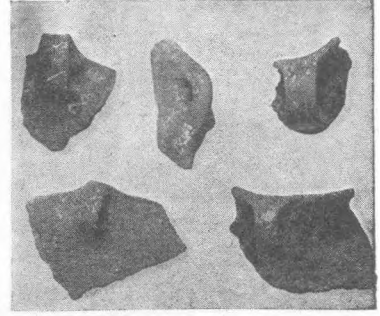
Res. 46 — Polverom kap kırıkları.



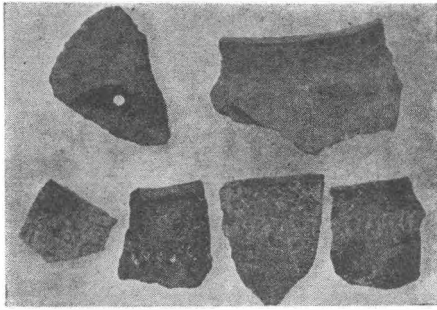
Res. 47 — Yayık.



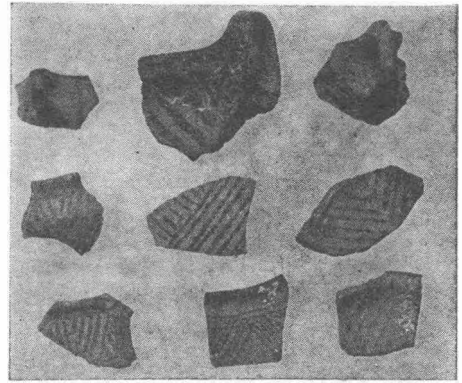
Res. 48 — Çalatlı köyünde bulunmuş olan Bizans küpü (Bugün Yozgat'ta otel sarayların önünde durmaktadır).



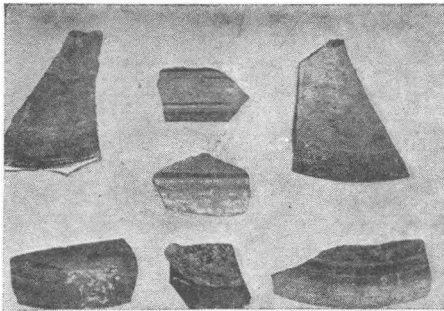
Res. 49 — Eski Tunç çağı kaplarından kulp örnekleri.



Res. 50 — "İn size,, ve "tırnak,,la süslü eski Tunç çağı kap kırıkları.



Res. 51 — Renkli Alişar III. (Kapakdonya) kap kırıkları.



Res. 52 — Hellenistik - Galat devri kap kırıklarından örnekler

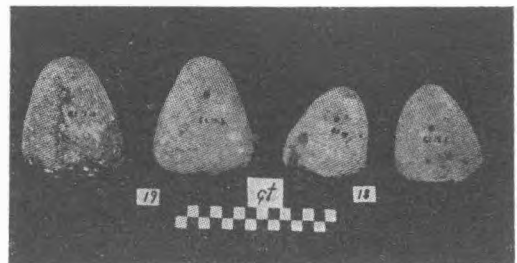


Res. 53 — Çengeltepe buluntuları bir arada.



Res. 54 — 1

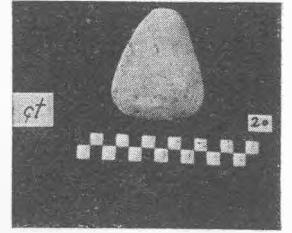
P. T. Dokuma Askıları.



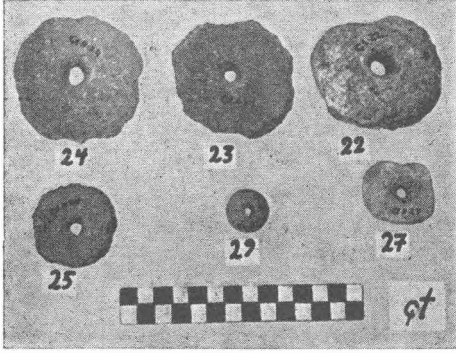
Res. 54 — 2



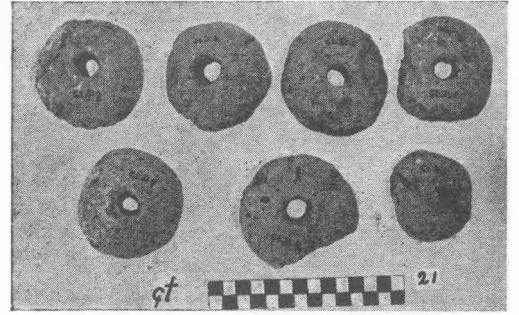
Res. 54 — P. t. Dokuma askı atı.



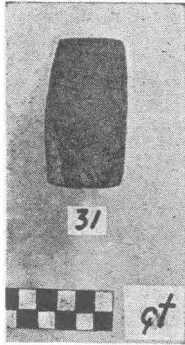
Res. 55 — P. t. Askı.



Res. 56 — Ağırşaklar.



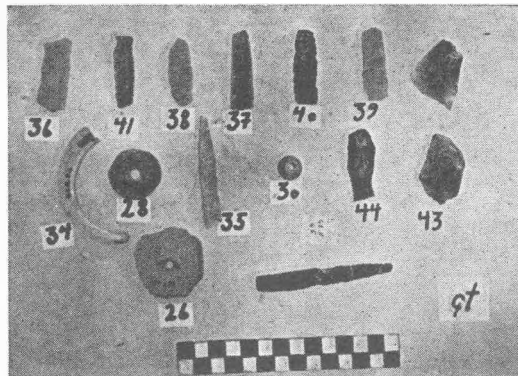
Res. 57 — P.t. Askı veya Ağırşaklar.



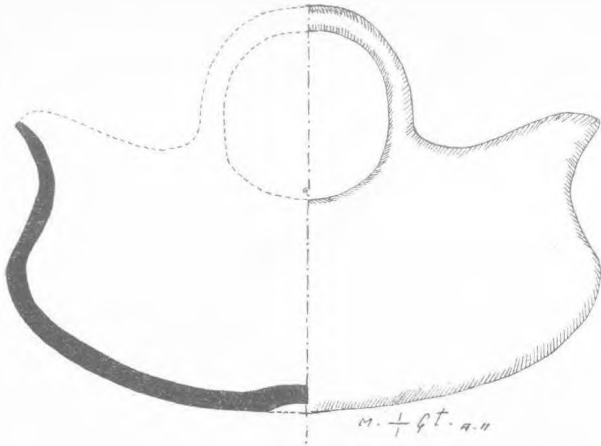
Res. 58 — İşlenmiş
"Oursin fossile,,.



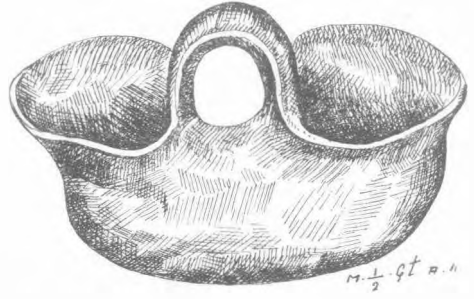
Res. 59 — Taş dokuma
aleti.



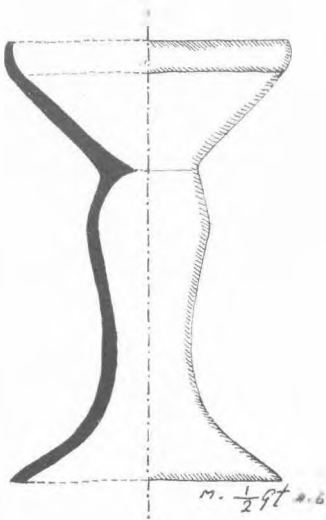
Res. 60 — Çakmaktaşı 3 kemik ve madenî aletler.



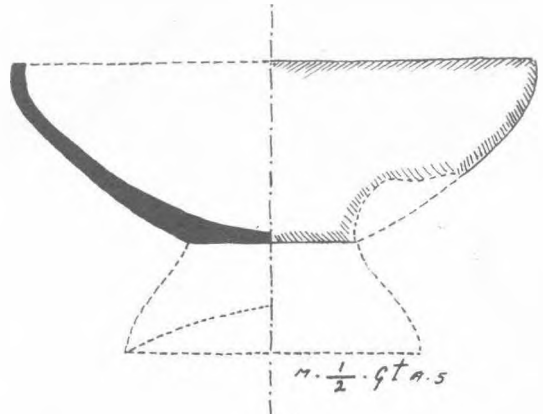
Şek. 1 — 1



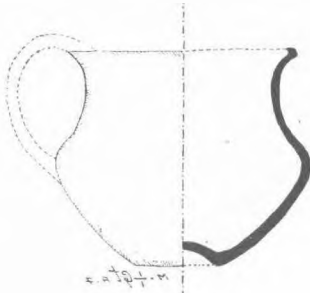
Şek. 1 — 2



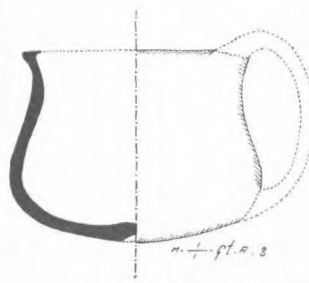
Şek. 2



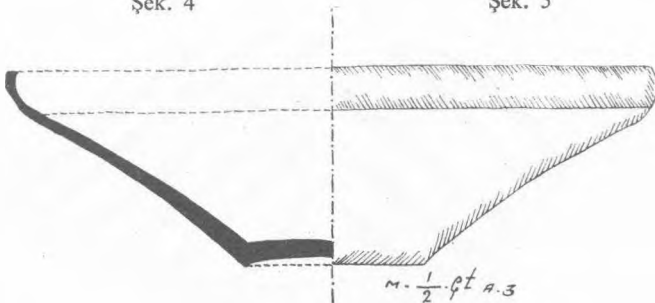
Şek. 3



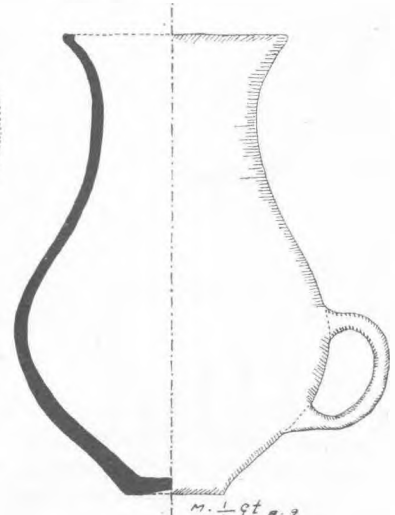
Şek. 4



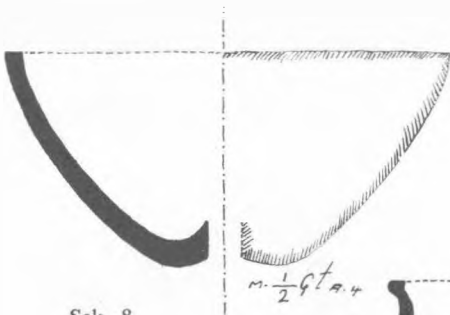
Şek. 5



Şek. 7

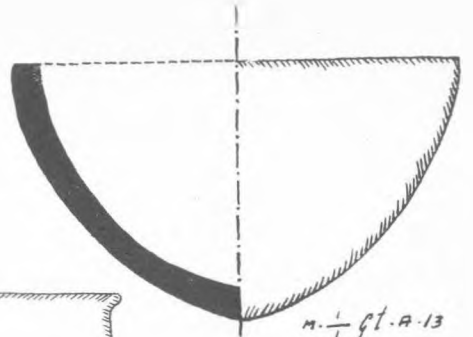


Şek. 6



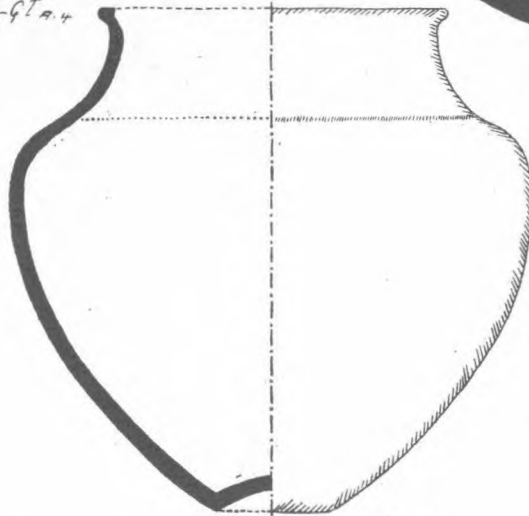
Şek. 8

m. $\frac{1}{2}$ ft. A. 4



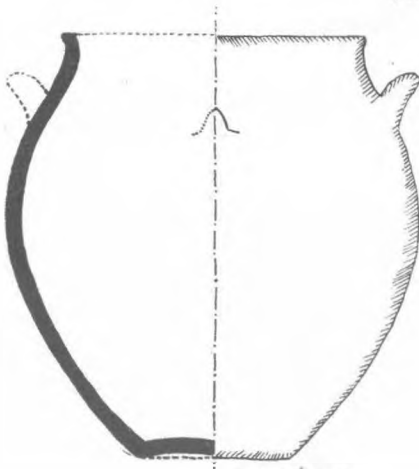
m. $\frac{1}{1}$ ft. A. 13

Şek. 9



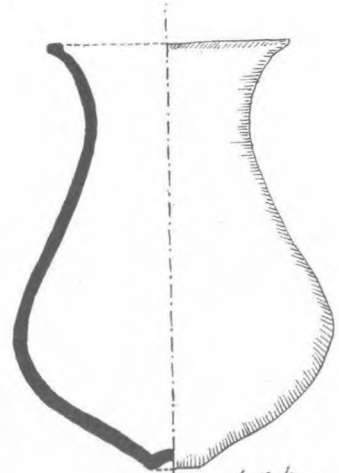
Şek. 10

m. $\frac{1}{2}$ ft. A. 1



Şek. 11

m. $\frac{1}{2}$ ft. A. 2

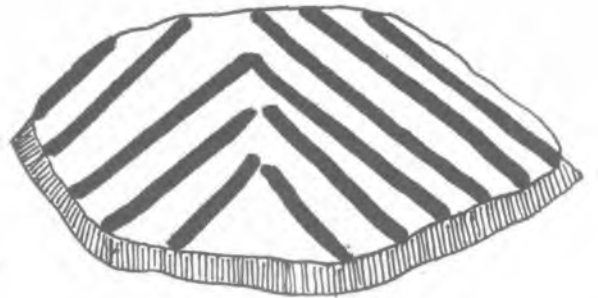


Şek. 12

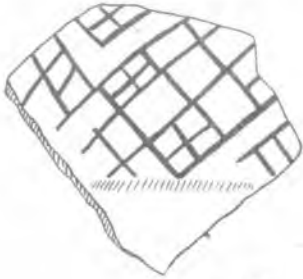
m. $\frac{1}{1}$ ft. A. 10



m. $\frac{1}{1}$ ft.

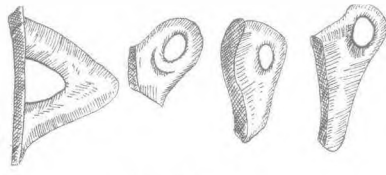


Şek. 13

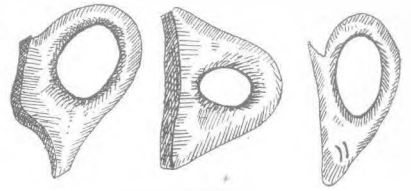


Şek. 14

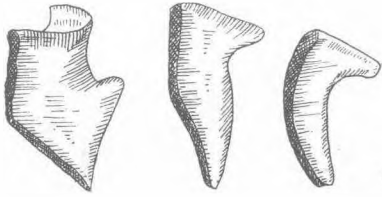
m. 1/1 ft



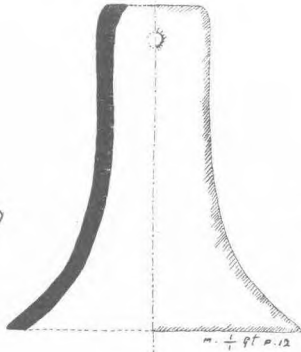
Şek. 15 — 1



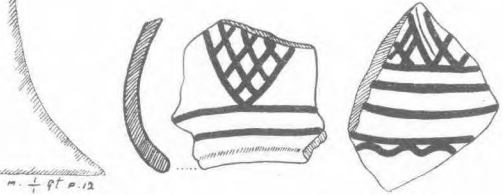
Şek. 15 — 2



Şek. 15 — 3



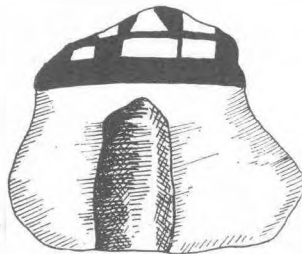
Şek. 16



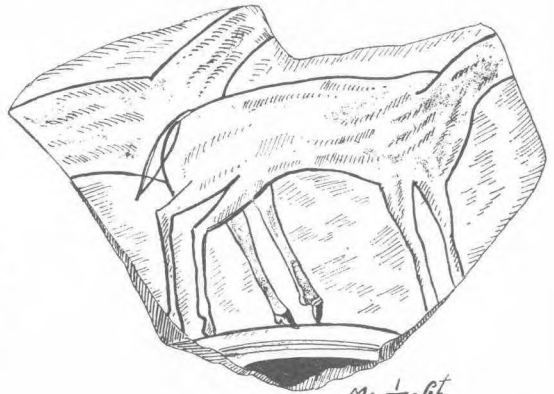
Şek. 17



m. 1/1 ft

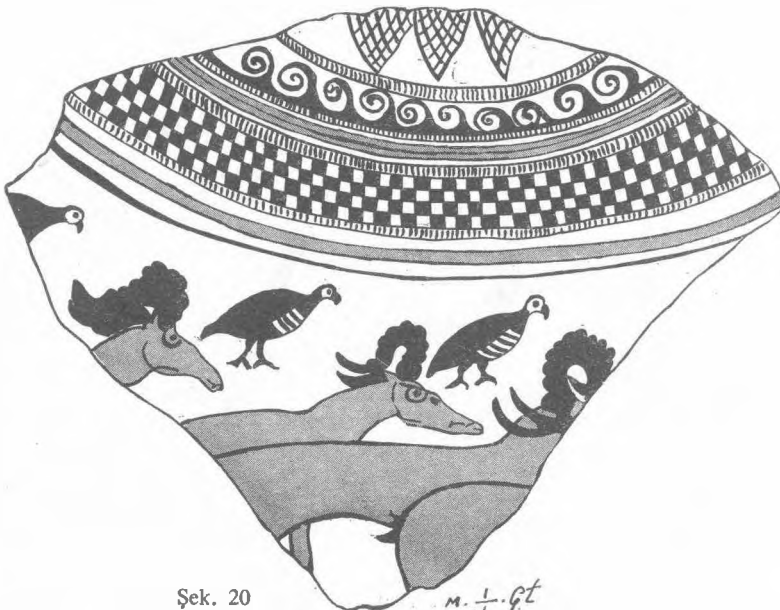


Şek. 18



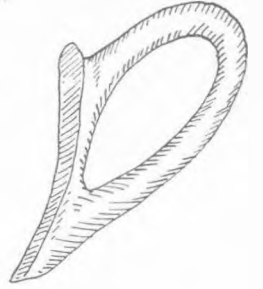
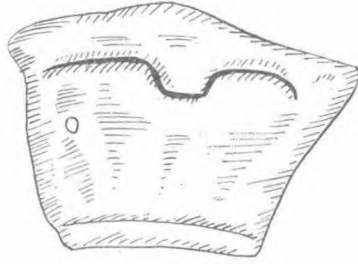
Şek. 19

m. 1/1 ft



Şek. 20

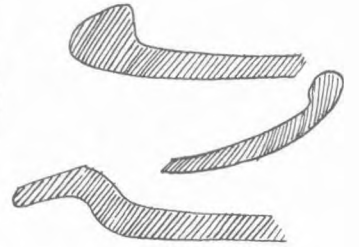
m. 1/1 ft



Şek. 21 — 1

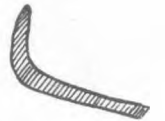
$n. \frac{1}{2} \text{gt}$

Şek. 21 — 2



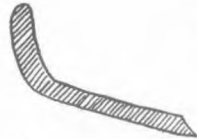
Şek. 22 — 1

Şek. 22 — 2



Şek. 23 — 1

Şek. 23 — 2



$m \frac{1}{1} \text{gt}$

Şek. 23 — 3