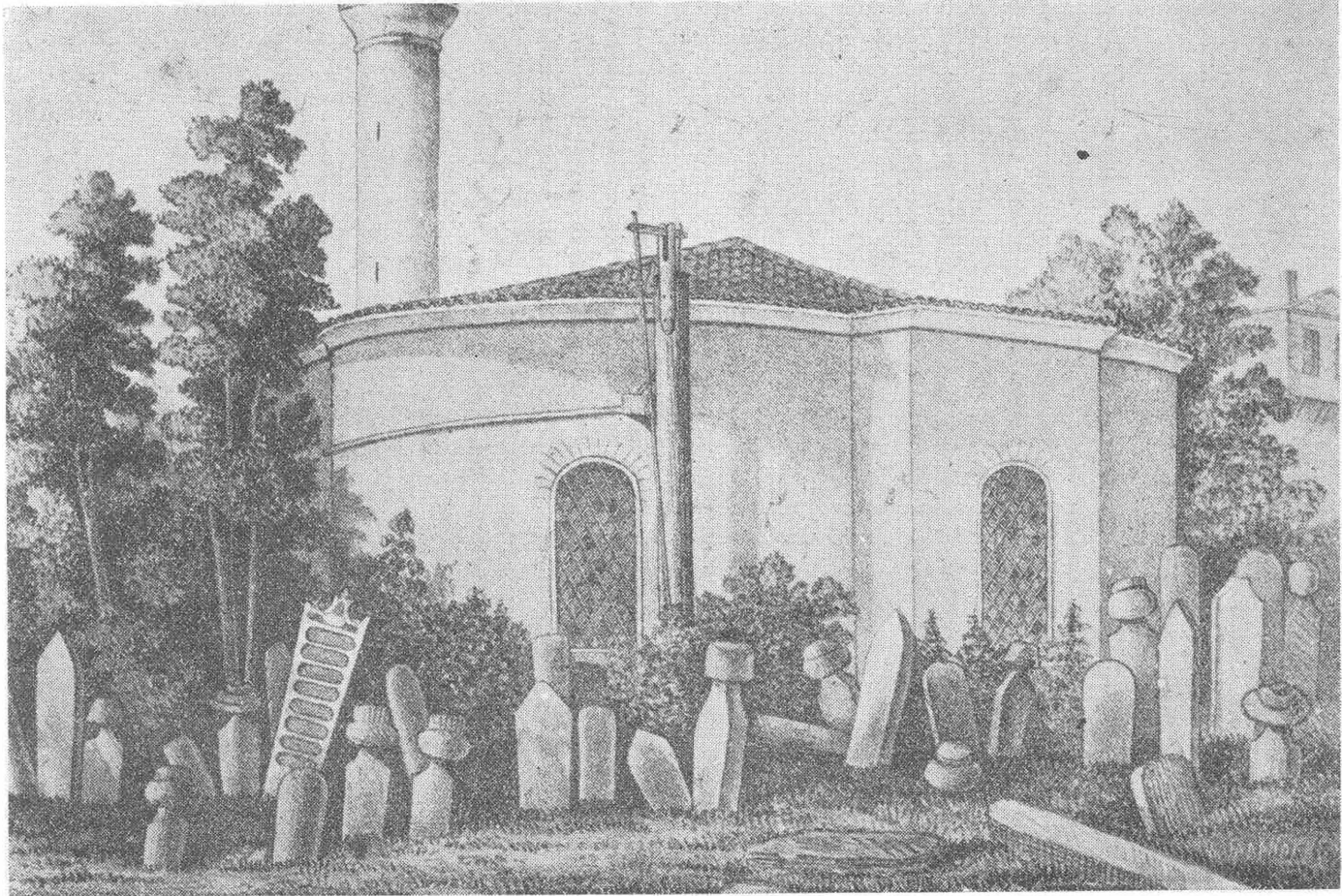


BALABAN AĞA MESCİDİ HAFRİYATI (1930)

Dr. Arif Müfid

Şehzade ile Lâleli arasında bulunan bu mescit hakkında Hadikatül Cevami Cilt 1 Sah. 6 2de şu satırlar yazılıdır: "Balaban Ağa mescidi kiliseden münkalıptır. Vâkıfı hini fethinde Sekbanbaşı olmuştur. Merkadi namalûmdur. Vazifesi Ayasofya camiinden verilir. Mahallesi vardır." Paspatis "Βυζαντινὰι κελῆται(1877)", ismindeki eserinde sah. 385 de bu binanın bir Bizans kilisesinin müstemilâtından olduğundan ve kubbesinin tamamen muhafaza olduğundan bahseder. Paspatisten 30 sene sonra C. Gurlitt'in "Die Baukunst Konstantinopels, 1907, Cilt I, S. 42" nam eserinde bu binanın H. Wilde tarafından yapılmış plân ve maktar ve kısa bir tarifi vardır (Res. 2). Plânda binanın şark kısmı yuvarlak, garp kısmı ise muntazam bir sekiz köşenin nısfı şeklinde gösterilmiştir. Gurlitt Wilde'ye atfen kubbenin nazarı dikkati celbedecek kadar basık olduğundan, kubbeyi taşıyan pilyelerin iç cephelerinin Türkler tarafından yontulmuş ve höcrelerin arka duvarlarından bulunan geniş pencerelerin sonradan açılmış olduklarından bahseder. 1912 de tabedilen Milingen'in "Byzantine Churches'in Constantinople" isimli kitabında (S. 265/1) bu binaya dair kısa notlar, S. 267 de Gurlitt'in resimlerine tevafuk etmeyen yanlış bir plân ve bir maktar (Res. 3) ve lâvha 55 de binanın dahili bir manzarası vardır. Millingen'in plânında mescidin garp cephesi pek gayri muntazam bir şekilde gösterilmiş ve maktada dahi binanın kubbeli olduğu nazarı itibare alınmamıştır.

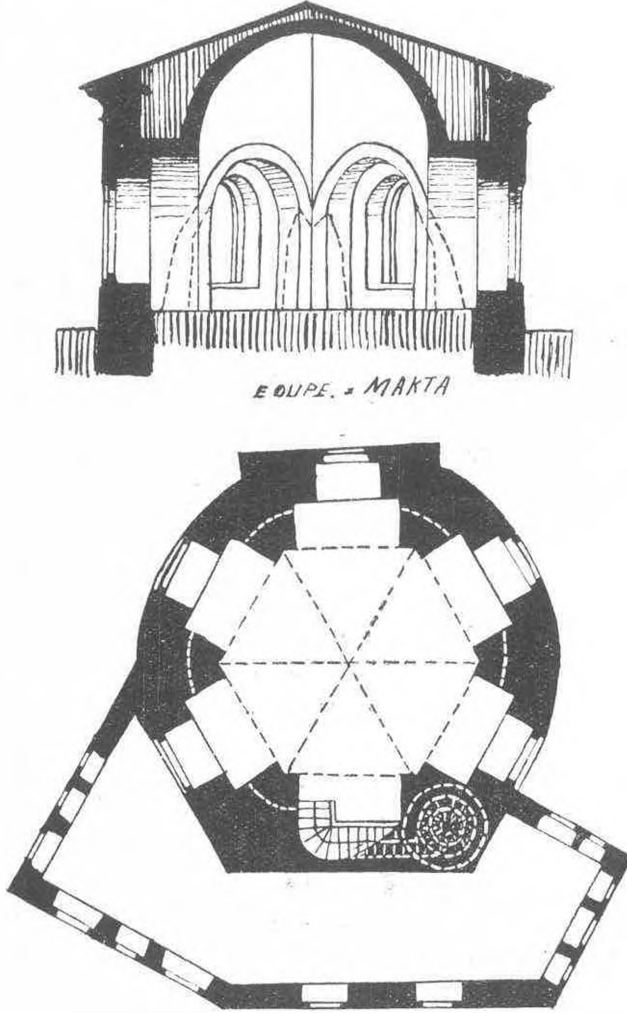
1911 senesinde büyük bir yangında yanmış olan bu mescit kalın duvarları ve muhkem kubbesile oldukça iyi bir halde yangın arsalarının ortasında yükseliyordu. Son zamanlarda bu mescit taşçılara satılmış ve bunlar dahi bu tarihi binayı temellerine kadar tahrip etmişlerdi. Bu ameliyeden pek geç haberdar olan Müzeler İdaresi ancak binanın son bakıyesini kurtarmağa muvaffak olabildi. Fakat binanın garp kısmının pek yakınında bir ev yapılmış ve şehir plânı mucibince belediye tarafından binanın tam ortasından bir yol geçirilmesi kararlaştırılmıştır. Bu vaziyet karşısında harabeyi olduğu gibi muhafaza etmek kabil olamadığından o zamanlar Müzeler Genel Direktörü bulunan B. Halil Edhem burada küçük bir hafriyat yapıp hiç olmazsa binanın plânını tesbit eylemeği muvafık gördü ve bu iş ile beni tavzif eyledi. Plânlar o zamanlar Müzeler Mimarları olan Macit tarafından yapılmışlardır. Hafriyat 8 nisandan mayıs başlangıcına kadar New-York Bizans Enstitüsünün maddî yardımile devam etmiş ve günde vasatı olarak 10 amele kullanılmıştır. Binanın taşçılar tarafından pek ziyade tahrip edilmiş olması hafriyatta zuhûr eden bazı meselelerin halline mani olmuştur. Binanın garp kısmını dahi buraya yapılan evden dolayı tamamiyle hafretmek kabil olmamıştır. Bütün bu müşkülât ve araştırma ameliyesinin kü-



Res. 1 — Balaban Ağa mescidini Paspatis tarafından yapılmış eski bir resmi

çük mikyasta yapılmasına rağmen binanın plân ve diğer teferruatı tesbit edilmiş ve Bizans mimarisi ve mezar sistemi için oldukça mühim neticeler elde edilmiştir.

Bizanten olduğu eskidenberi malûm olan bu binanın bir (türbe = mau-



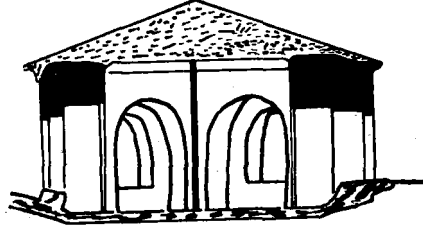
Res. 2 — Gurlitt tarafından yapılmış plân ve makta

solée) olduğunu hafriyat meydana çıkarmıştır. Aynı zamanda binada üç devre bulunduğu tesbit olunmuştur. İçinde altı adet höcreyi havi va haricen yuvarlak olan esas bina birinci devreye aittir. İkinci devrede binanın temellerinin ortasına kubbeli bir oda yapılmıştır. Üçüncü devre ise Türklkere ait olup bazı ufak tadilat ve ilâveleri ihtiva etmektedir.

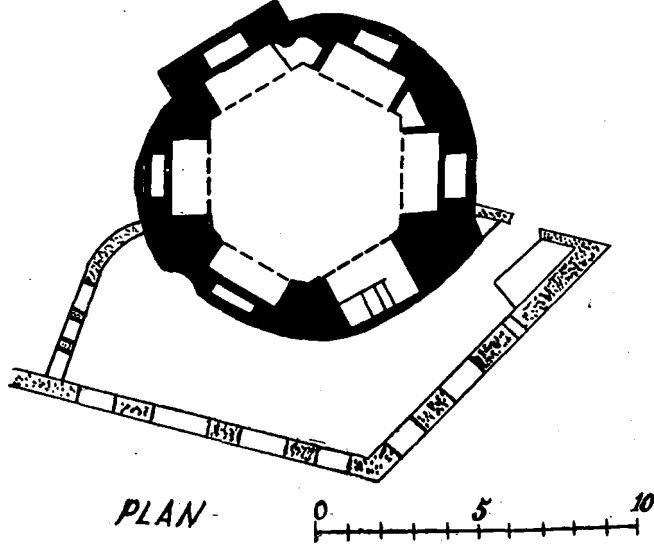
Birinci devre:

Esas bina 10,60 metre kutrunda oldukça muntazam bir daire teşkil eder [1]. Binanın şark kısmında (Apsis = mihrap) şeklinde bir çıkıntı vardır.

Bina dahilen altı adet höcreyi ihtiva etmektedir. Bu höcreler müstatil şeklinde olup 2,70 metre uzunluğunda ve 1,25 metre derinliğindedirler. Yalnız şark tarafındaki çıkıntıya tesadüf eden höcre diğerlerinden daha büyük olup eb'adı $2,75 \times 1,85$ metre tutmaktadır. Bu höcreler (Res. 4) görülen plânda A, B, C, D, E, F harflerile gösterilmişlerdir. Binanın methali D höcresinin arka kısmında, binaenaleyh binanın esas mihvri üzerinde idi. 1, 80 metre genişliğinde olan bu methalin mermer sögelerinin alt kısımları (Res. 9, 15/6) de görülür.



MAKTA



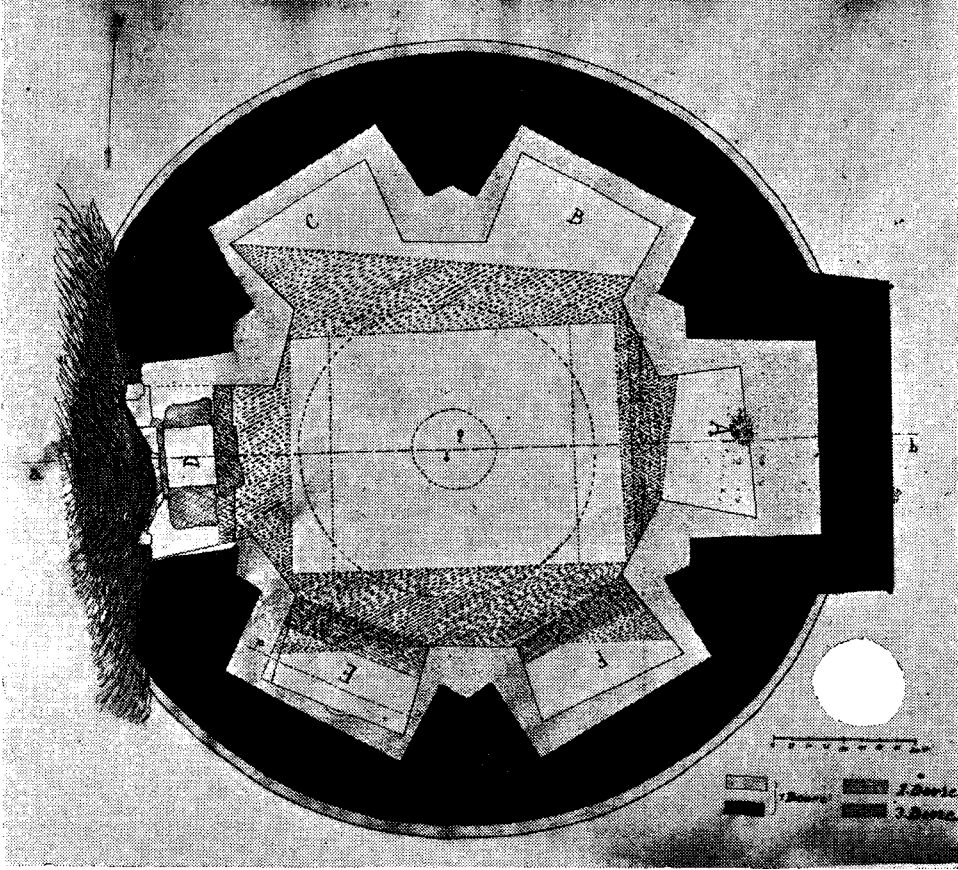
PLAN

Res. 3 — V. Millingen tarafından yapılmış plân ve makta

Höcrelerin duvarları 1 metre yüksekliğe kadar 20 - 25 santimetre kalınlığında muntazam ufki tabakalar teşkil eyliyen 35 - 40 santimetre uzunluğunda oldukça muntazam işlenmiş taşlarla yapılmıştır. Kullanılan harç içinde fazla miktarda tuğla tozu bulunduğundan kırmızımtırak bir renktedir. Bundan sonra 36,5 - 37 santimetre eb'adında ve 3,5 - 4 santimetre kalınlığında dört köşe tuğlalarla yapılmış duvar başlar. Her tuğla tabakasının arasında 3,5 - 4 santimetre kalınlığında

[1] Apsis şeklindeki şark çıkıntısına doğru kavis biraz intizamını kaybetmektedir. Binanın garp tarafında Gurlitt ve Van Millingen tarafından gösterilmiş olan köşeli dış duvarları hafriyatta tesbit olunamamışlardır. Duvarların üst kısımlarını tesbit etmiş olan bu resimler ihtimal Türkler tarafından tuğla duvarların yontulma ve sıvanmasile husule gelmiş bir şekli göstermektedirler.

harç vardır. Höcreleri ve bunların arasındaki kalın pilyeleri teşkil eyliyen bu duvarlar binanın garbinde tamamen tahrip olunmuş (Res. 9 - 10), şimalinde ise 1,75 metre yüksekliğe kadar muhafaza olunmuşlardır (Res. 12 - 14). Gurlitt'in resminde görüldüğü veçhile (Res. 2) höcrelerin üst kısımları kemerler ile, binanın üstü ise höcrelerin arasındaki alçı pilyeye istinat eden büyük bir kubbe ile örtülü idi. Hafriyat esnasında bu kemerler ve kubbeden hiçbir eser bulunamadı. Pilyelerin iç cepheleri (Res. 12 ve 14) de vazıh bir sûrette görüldüğü veçhile iki köşelidirler. Gurlitt'de bu cephelerin yontulmuş olduğu gösteriliyorsa da Türk'ler zama-

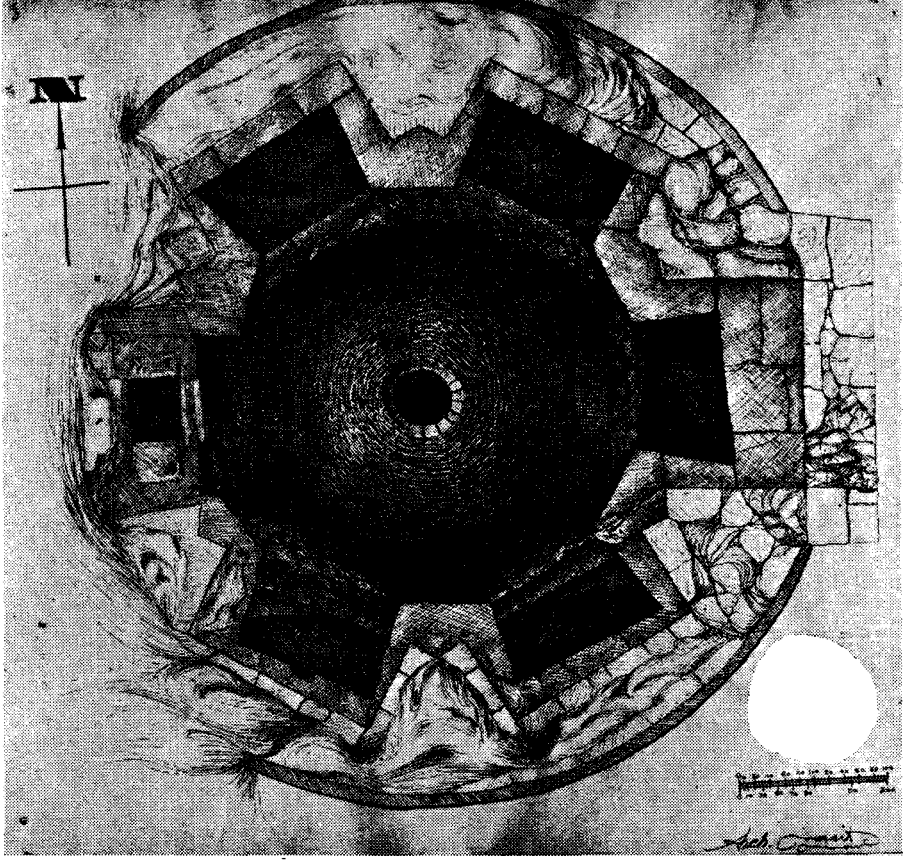


Res. 4 — Muhtelif devreleri gösterir umumî plân

nında zemin pek fazla yükselmiş olduğundan bu ameliyenin üst tabakalarda vukubulduğunu kabul etmek lâzımgelir.

Binanın temelleri daha itinasız ve daha gayri muntazam bir tarzda yapılmışlardır. Taşlar bazı yerlerde muntazam ufki tabakalar teşkil eylemekle beraber esas itibarile pek muhtelif cesamettelerdir. Bunların aralarında kullanılmış olan harcın içinde fazla miktarda çakıltası bulunmaktadır. Temel duvarları 2,80 - 3 metre derinliğindedirler (Res. 6 daki makta'a müracaat). Bunların en üst tabakaları geniş ve yassı taşlarla örtülmüştür. Hariçten bu duvarlar taşıdırları esas

binanın plânına tevfikân, yalnız bundan 15 santimetre dışarı taşan bir daire teşkil ederler. Dahilen bu duvarların aralarında, höcrelerinin alt kısmına tesadüf eden mahallerde altı adet mezar mevcuttur. Bu mezarlar dahi höcrelere verilen aynı harflerle gösterilmişlerdir. Mezarlar höcreler gibi müstatil şeklinde olmayıp dilimleri muhtelif eb'atta dört köşe şeklindedirler. Bunların uzunlukları 2,10 - 2,15 metre ve genişlikleri 1,17 - 1,40 metre arasında tehavvül etmektedir. A mezarı daha büyük olup 2,05 metre uzunluğunda ve 1,18 - 1,30 metre genişliğindedir. (Res. 11).



Res. 5 — Umumî plân

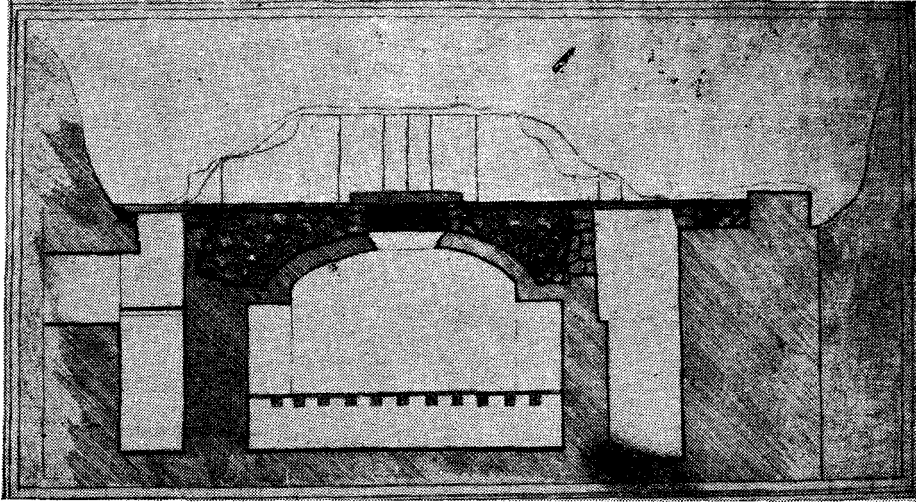
C, D, ve E mezarlarının arka duvarlarında yükseklikleri 1,10 1,30 metre ve derinlikleri 40 santimetre olan menfezler göze çarpmaktadırlar (Res. 9, 12). Temel duvarlarının bütün kalınlığına imtidat eden ve evvelce dahi toprağın altında olduklarına şüphe edilmeyen bu menfezlerin rütubet ve yağmur sızıntılarını izale etmek üzere yapılmış olan birtakım hava koridorile münasebetleri olması pek muhtemeldir. Bu temeli aksamının etrafında, aşağıda göreceğimiz Bakırköy mezar binasında olduğu gibi, bir hava koridorunun bulunmuş olması melhuzdur. Tekmil bu tertibatın ikinci devrede yapılan tadilâta ve inşaatta kısmen tahrip edil-

diği, kısmen ise muattal bırakıldığı kabul olunabilir. Binanın haricinde bir araştırma yapıp bu mühim noktayı tesbit etmek maalesef kabil olamadı.

Birinci devrede mezar binasının dahili tezyinatı için hafriyat esnasında bulunan birtakım mermer duvar söğeleri pek önemlidirler (Res. 8). Bunların



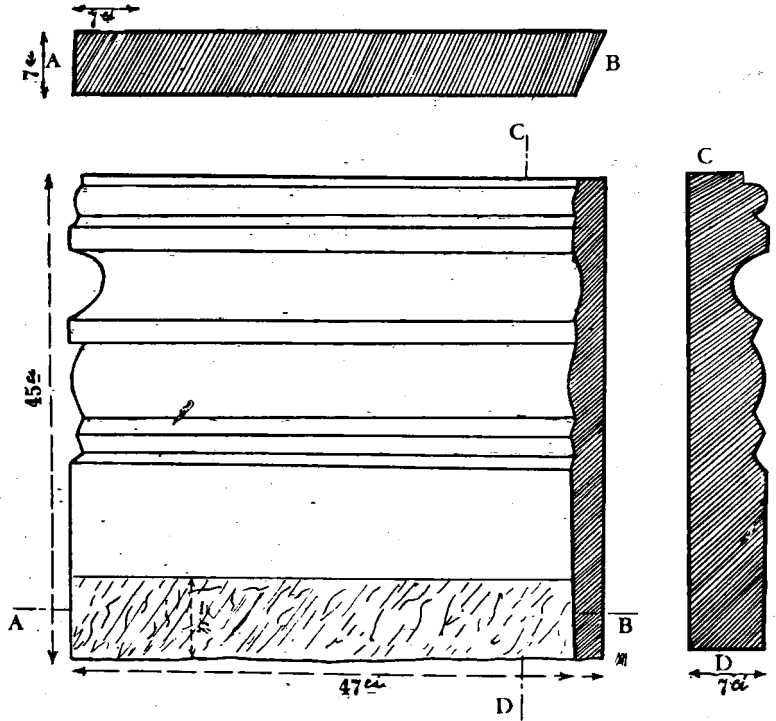
Res. 6 — (a-b) maktı



Res 7 — İkinci devrede binanın (a-b) maktı

uzunluğu 47 - 48, irtifaları ise 45 santimetre olup alt kısımlarında 7,5 santimetre genişliğinde üzeri cilâsız bir saha göstermektedirler. Bu saha söğelerinin bu derinlikte zeminin içine gömüldüklerini gösterir. Diğer taraftan bunların bir tarafının meyilli bir surette kesiliş tarzına nazaran bu söğelerin köşeli bir noktada birbirile iltisak etmiş olmaları meydana çıkar. Piyelerin dahili cep-

helerinin iki köşeli ve her bir dil'in 47-48 santimetre olduğunu nazarı itibare alırsak bu mermer söğelerin buraların alt kısımlarını tezyin ettiklerini kabul etmemiz lâzımgelir. Bu söğelerin kalınlıklarının 7 santimetre olduğuna nazaran bunların üzerlerinde bir alçı tabakası olmayıp bir mermer plâkaj bulunduğu meydana çıkar. Hafriyat esnasında bulunan muhtelif renkte mermer lâvhalar hiç şüphesiz duvarları kaplıyan plâkaja aittirler. Diğer taraftan (Res. 10) da A höresinin yan duvarında 40 santimetre irtifada birtakım delikler göze çarpmaktadırlar. Bunlar mermer plâkaları duvarlara rapteden çiviler için yapılmışlardır. Bu deliklerin bu noktada nasıl muhafaza olunduklarını dahi izah edebiliriz. İkinci devrede zemin bu irtifaa geliyordu. Zemini teşkil eyliyen taş ve toprak kaldırıl-



Res. 8 — 1 inci devreye ait mermer duvar sögesi

dıktan sonra bu delikler meydana çıkmışlar, halbuki daha yukarlarda bulunan delikler ikinci devrede buraları kaplıyan alçı tabakasının altında kaybolmuşlardır.

Gurlitt ve Van Millingen'in maktalarında görülen büyük pencereler sonradan Türkler tarafından açılmış olmalıdırlar. Bu devrede olsa olsa pek yüksekte bulunan küçük pencerelerin mevcudiyetine hükmedebiliriz. Bu kabil pencereler bir "diptyque" üzerinde yuvarlak bir mezar binasının cephesinde tasvir olunmuşlardır [1].

[1] Delbrück, Consulardiptychen, lâvha 68.



Res. 9 — Harabenin şimalışarkisinden alınmış umumî manzarası. Soldan sağa doğru A, F, E, D , C, B mezarları görülüyor

Hulâsa olarak birinci devrede haricen yuvarlak, dahilen altı höcre ve altı mezarı ve üst kısmında altı pilyeye istinat eden büyük bir kubbeyi havi içi zengin bir surette plâkaj ile kaplanmış bir türbe tesbit edebiliyoruz.

İkinci devre:

Bu devrede binanın temel duvarları arasına müstatil şeklinde (4,45×3,20) üzeri basık bir kubbe ile örtülü bir mezar odası yapılmıştır (Res. 4 - 5, 9). Kub-

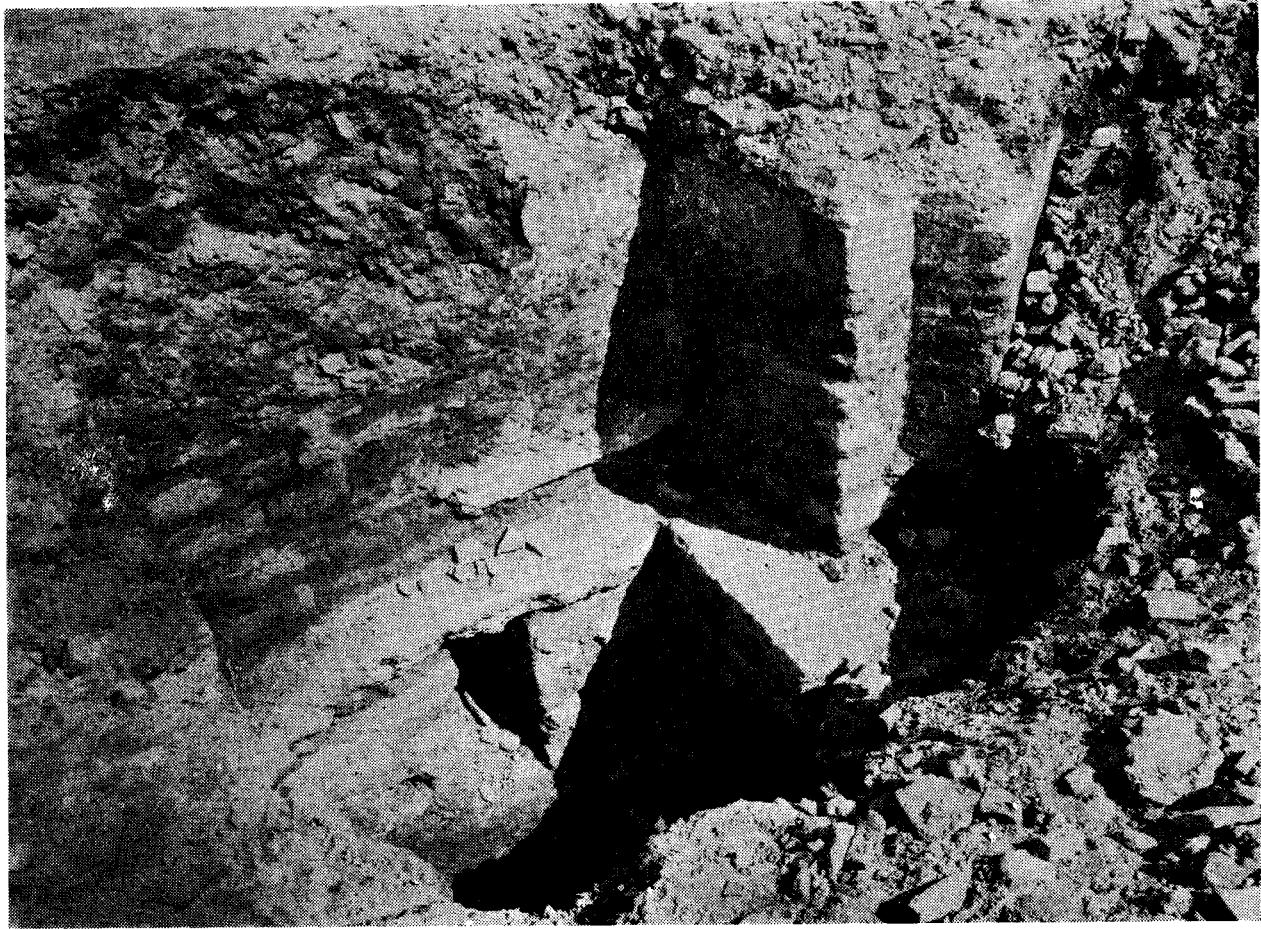


Res. 10 — Binaın şark kısmındaki mihrap şeklinde olan çıkıntı (A höcresi)

benin üst kısmı temellerin üst kısımlarile aynı seviyededir. Bu oda binanın mihrapı üzerinde olmayıp biraz cenup tarafına doğru taşkın bir vaziyette inşa olunmuştur. Odayı teşkil eden duvarların alt kısımları (takriben 80 santimetre yüksekliğinde, 1.10-1.30 metre kalınlığında olup bir taraftan Eve F, diğer taraftan B ve C mezarlarının içine kadar uzanmakta ve kısmen bu mezarların arasındaki pilyelerin cephelerine dayanmaktadır. A mezarının önüne tesadüf eden duvarın



Res. 11 — A ve F mezarları



Res. 12 -- C mezarı

kalınlığı 50 ile 85 santimetre arasında tehavvül etmektedir. D mezarının ön tarafındaki duvar ise daha muntazam olup 1 metre genişliğindedir. Cenup ve şimaldeki bu alt kısım duvarlarının üzerinde daha ince ve üst kısımları yuvarlak olan ve aralarında ufki tuğla tabakları bulunan 1,55 metre yüksekliğinde duvarlar yükselmektedirler. Tuğlaların kalınlığı 4 santimetredir. Bunların aralarındaki taş sahalarn genişlikleri 35 - 40 santimetredir. (Res. 6 ve 17). Şark ve garp kısmında ise arka duvarlara yaslanan 1,37 metre yüksekliğinde tuğladan yapılmış iki kemer vardır (Res. 17 - 18). İşte yekdiğerine "pendantif" ler ile raptedilmiş olan bu kemerler ve üzerleri yuvarlak olan şimal ve cenup duvarları kubbeyi taşımaktadırlar. Kubbe Bizans inşa sistemine tevfikân biribirinin içine vazolunmuş tuğla halkalarından müteşekkildir. Kubbenin ortasında odanın yegâne menfezi olan 1, 15 kutrun da bir delik vardır (Res. 9 - 10,15). Odanın en sonunda ufki tuğla tabakaları dahi vardır.

Bu odanın tarzı inşası esas binankinden çok farklıdır. Kullanılan taşlar çok daha küçük ve çok daha gayri muntazamdır. Bunların arasında içinde fazla miktarda kömür tozu bulunan siyah bir harç göze çarpmaktadır. Taşların arasında ufki tabakalar teşkil eyliyen tuğlalar dahi vardır.

Odanın şimal ve cenup duvarlarının içinde, zeminden 65 santimetre yükseklikte ve 15 × 15 santimetre eb'adında dört köşe ve biribirinden 23 - 25 santimetre mesafelerde birtakım delikler göze çarpmaktadırlar. Bu deliklerin iki karşılıklı duvar üzerinde ve aynı seviyede bulunmaları bunların içine giren ve bir duvardan diğ erine kadar hatılların mevcut olduğunu gösterir. Demek yerden 65 santimetre irtifada bir tahta zemin bulunuyordu. Bu suretle alt kısımda bir hava tabakası teşkil olunuyor ve tahta zeminin üzerine vazedilen iskeletlerin bozulmadan uzun müddet muhafazası temin ediliyordu. Buna mümasil bir tertibata Makridi tarafından Yuşa Tepede hafredilen 6 ıncı asra ait bir kilisenin Narkteks kısmının altında tesadüf olunur [1]. (Res. 23) de görüldüğü veçhile bu kısımda 7,10 metre uzunluğunda ve 2,5 metre genişliğinde üzeri bir kemer ile örtülü bir oda vardır. Bu odanın zemini ortalarında 3 - 8 santimetre kutrun da delikleri havi yassı taşlarla kaplanmıştır. Bu taşlar 18 santimetre yüksekliğinde tuğladan yapılmış küçük pilyeler üzerine istinat etmektedirler. Romen, Bizans ve Türk hamamlarının altı boş olan zeminlerini hatırlatan bu tertibat sayesinde odanın duvarlarından sızan sular bu deliklerden akar ve alt kısım boşluğunda gaip olurdu. Bu suretle cesetlerin rütubetten müteessir olmamaları bir dereceye kadar temin edilirdi.

Mezarların iç erlerine kadar uzanan müstatil odanın duvarlarının üzerine A, E, F, D mezarlarında elyevm mevcut olan takriben 4 0santimetre genişliğinde birtakım duvarlar örülmüş ve bu suretle bu mezarlar binanın diğ er kısmından tefrik olunmuşlardır. E ve D mezarları pencere şeklindeki menfezin iki tarafında dört köşe iki delik tekabül ettiğine nazaran bu deliklerin, tıpkı odada olduğu gibi iki hatıl ve bunun üzerindeki tahta zemini taşıdırları meydana çıkar. E mezarındaki bir delikte oldukça iyi muhafaza olunmuş bir hatıl başı dahi bulun-

[1] Krokilerini bana verip bunlardan bir kısmının neşrine müsaade eden meslektaşım Makridiye burada teşekkür etmeğ i bir vecibe savarım.

muştur. Binaenaleyh mezar iki kata bölünmüş ve üst tabakanın altında yine boş bir tabaka meydana getirilmiştir. E mezarının bu devredeki vaziyetini (Res. 19) göstermektedir.

Bu devrede mezarların önüne yapılan duvarlar ile kubbenin arasındaki saha taş, toprak ve birinci devreye ait mermer plakaj parçaları ile doldurulmuştur. Bu devrede zemin dahi yükselmiştir. (Res. 11) de A höcresinin yanındaki pilyenin iç cephesinin önünde iki tabaka taş ve bunun üzerinde bir mermer döşeme parçası görülmektedir. Hafriyat esnasında aynı tabakada birçok kırılmış mermer plâklar zuhûr ettiğinden bu devrede zeminin mermer ile döşeli olduğunu kabul etmek lâzımgelir. Mezar odasının yegâne menfezi olan kubbenin ortasındaki deliğin üzerinde, Yuşa Tepede olduğu gibi büyük bir taş kapak bulunmuş olması muhtemeldir. Binanın bu devredeki vaziyetini (Res. 7) deki maktâ vazih bir surette göstermektedir.

Mezarların birinin üzerinde 7 santimetre kalınlığında büyük bir mermer lâvha bulunuyordu. Taşçılar bunu yerinden oynatmışlar ve birçok parçaya kırmışlardır. Bunların ifadesine nazaran bu lâvha C mezarını örtiyormuş. Lâvhanın üzerinde muahhar Bizans harflerile bir kitabe vardır:

ΕΚΟΙΜΗΘΗ Ο ΔΟΥΛΟΣ ΤΟΥ ΘΕΟΥ ΘΕΟΔΩΡΟΣ

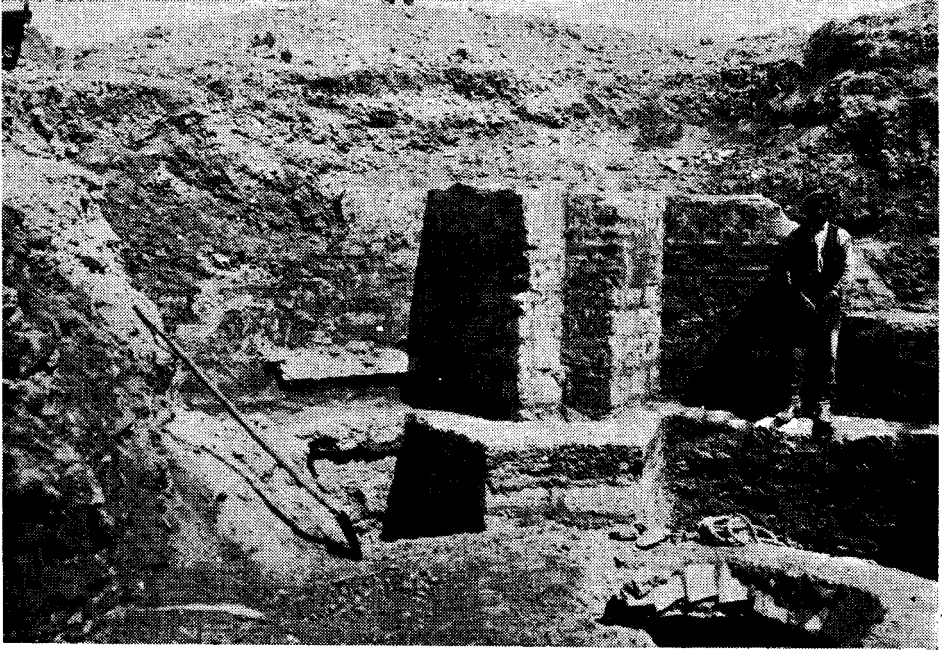
(Theodoros) ismini ihtiva eden bu mezar kitabesinin altında Kânunsani 1341/2 tarihi vardır.

Diğer üç mezarın üzeri (Res. 26) da görülen ve buraya başka bir binadan getirilmiş olan "arşitektonik" parçalar ile kapanmış idi. Milâttan sonra 5inci asra ait olan bu eserlerde arşitrav, friz ve korniş aynı mermer parçasından yapılmışlardır. Arşitrav üç tabaka olup boncuklu şeritlerle süslenmiştir. Friz bir akant kabartmasını havidir. Korniş konsoller tarafından taşınmakta ve üslûblaştırılmış bir "palmet" motifile tezyin olunmaktadır. Büyük bir binanın cephe kısımlarına ait olan bu parçalar höcrelerin uzunluğuna göre kesilmişler (2,70 metre) ve tezyinatlı tarafları aşğı gelmek suretile mezarların üzerine vazolunmuşlardır. Bunlardan ilki taşçılar tarafından çıkarılmış, üçüncüsü ise hafriyat esnasında F mezarının üzerinde bulunmuştur.

Binanın dahili manzarası bu devrede oldukça değişmiştir. Mermer plâkaj duvarlardan sökülmüş ve onun yerine duvarların üzerine ince bir alçı tabakası vurulmuştur. Bu tabakanın üzerinde renkli şekil ve şahıslar boya ile yapılmışlardır (fresk). Duvar boyaları taşçılar tarafından pek ziyade tahrip olunmuşlardır. Şimal kısmında oldukça yüksek olan duvarların üzerinde 40 santimetreden itibaren üzerinde siyah çizgiler bulunan beyaz bir tabaka vardır (Res. 12 - 14). Bunun damarlı bir mermer lâvhayı taklit ettiği aşikârdır. 1, 40 metre yükseklikte 35 santimetre kalınlığında murabba sahalara ayrılmış bir friz başlar. Bu sahaların içi kırmızı, yeşil, sarı ve mavi renkte olup üzerlerinde ayrıca mermer damarlarını taklit eden siyah çizgileri ihtiva etmektedirler. B ve C höcrelerinin ortasındaki pilyenin iç cephesinde (Res. 13, sol köşe) beyaz zemin üzerinde konturları siyah ve içi kırmızı olan nebatî tezyinat göze çarpmaktadır. Bilhassa A höcresinin duvarlarının pek zengin freskleri havi oldukları anlaşılıyor. Elyevm mev-



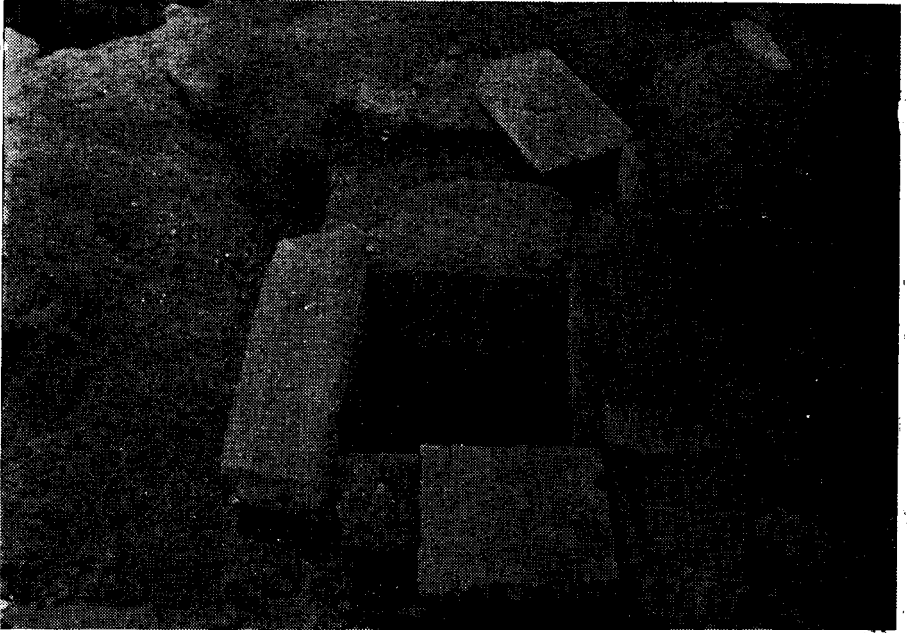
Res. 13 — Şimal kısmında B haresinin duvarları üzerinde bulunan fresk bakıyeleri



Res. 14 — Şimal kısmı duvarları ve soldan sağa doğru C ve B hareleri
Üst kısımda freskler görülmektedir



Res. 15 — D höcresi (methal) ve kubbeli odanın menfezi



Res. 16 — D mezarının üst kısmı ve eski mimarî parçalarla çerçevelemiş menfez

cut taşların üzerinde koyu mor ve mavi bir zeminin üzerinde yuvarlak çizgiler ve bir kitabenin birkaç harfi bulunmaktadır. Taşçılar tarafından sökülen tuğla ve taş külçelerinin üzerinde insan tasvirleri dahi mevcuttu. (Res. 20) de ta'abbüt vaziyetinde birbirinin arkasında duran birtakım eşhas tasvir olunmuşlardır. Bunların üzerinde kırmızı hendesi tezyinatı havi sarı bir gömlek ve mavi bir manto bulunmaktadır. Kumaşların kıvrımları siyah çizgiler vasıtasile gösterilmiştir. Ellerin konturları kahve rengi, iç renkleri ise kırmızımtrak sarı ile beyaz arasında tehavvül etmektedir. Eşhasın arkasında bulunan saha (fond) kırmızı idi. Diğer iki resimde (21 - 22) kırmızı çizgili sarı kanatlar görülüyor. Bu kanatların meleklerle ait olmaları melhuzdur. Kalın ve itinasız fırça darbeleriyle emprisionist bir uslûpta yapılmış olan bu freskler 14 üncü asrı ima eylemektedirler.

Üçüncü devre:

Bu devre Tünlere aittir. Fetihden pekaz sonra bina fazla tadilat görmeden bir mescide tahvil olunmuştur. Bir caminin içinde ölümlerin bulunması caiz olmasına rağmen mezarlar açılmışlardır. Çünkü hafriyat esnasında odanın ve diğer mezarların içinde pekçok insan kemiğine tesadüf edilmiştir. D ve E höcrelerinin arasındaki pilye üzerine Gurlitt'e vazih bir surette gösterildiği veçhile bir minare inşa olunmuş, D höcresinden geçen kapı minareye çıkan merdiven tarafından set olunmuş ve onun yerine D höcresinin arka duvarının içine bir kapı açılmıştır (Res. 2 - 3). Millingen'in plânında görüldüğü veçhile (Res. 3) A ve F höcrelerinin arasındaki pilyenin iç cephesine bir mihrap yerleştirilmiştir. — D höcresinde görülen ve antika taşlarla çerçevelenmiş olan menfezin dahi Türkler tarafından yapılmış olduğu, fakat bu devrede zeminin pek çabuk yükselmesinden dolayı bunun pek az sonra muattal kaldığı muhtemeldir (Res. 16). Şimal kısmındaki duvarlar 1,75 metreye kadar muhafaza olunduıkları halde Gurlitt'te gösterilen C höcresinin arkasındaki kapıya dair hiçbir emareye tesadüf olunamamıştır. İşte bu sebepten dolayı zemini teşkil eden toprak yığınının altında kalmış olan fresler bir dereceye kadar muhafaza olunmuşlardır. Gurlitt'in yazdığı gibi "kubbenin nazarı dikkati celp edecek kadar basık olması" ancak bu üçüncü devrede zeminin pek ziyade yükselmiş (1,75 - 2 metre) olmasile izah olunabilir.

* * *

Tesbit ettiğimiz bu üç devre hangi zamana aittirler? Birinci devredeki yuvarlak bina Şarkî Roma İmparatorluğunun ilk zamanlarında pek mebzul olan ve mezarları ihtiva eden ibadetgâhlar (memoria) yahut din uğrunda ölen azizlerin mezar binaları (martyrion), yahut vaftiz binaları (baptisterion) serisine dahil olurlar [1]. Bizim bina doğrudan doğruya esas duvarların üzerine istinat eden kubbesile bu kabil binaların en basit şeklini arzeder. İstanbulda Milattan sonra dördüncü asırdan itibaren yuvarlak türbe binaları pek revaçta idiler. Konstantin ve Theodosius II. kiliselerin yanlarında bu kabil birçok binalar inşa ey-

[1] Wulff, Altchristliche und byzantinische Kunst I, S. 244 ff. Ch. Diehl, Manuel d'archéologie byzantine I, S. 33 v. s., 86 v. s.

lemişlerdi [1]. Bizim binaya Bakırköy civarında Makridi tarafından hafredilmiş olan yuvarlak bir mezar binası güzel bir analogi teşkil etmektedir [2] (Res. 24/5). Kutru 15,35 metre olan bu mezarın içi haç şeklinde dört daireye taksim olunmuştur. Haçın dört koluna tesadüf eden ve binayı örten kubbeyi taşıyan pilyelerin içleri boş olup birtakım taş lâhitleri ihtiva ediyorlardı. Binanın etrafında tahtelarz takriben 3 metre yüksekliğinde ve 60 santimetre genişliğinde rütubete mâni olmak üzere yuvarlak bir koridor yapılmıştır. Tarzı inşası bizim mezar binasına pek benzeyen bu türbe Milâttan sonra 5 - 6 ıncı asra aittir. Aynı zamana ait yuvarlak bir bina Aya Sofyanın şimalinde (Babı Hümayun karşısında) bulunmaktadır [3].

Yuvarlak binaların dahilen altı köşeli olması oldukça nadir bir şekildir. Küçük Asyada ve Suriyede bu kabil vaftiz ve mezar binalarının içleri sekiz köşelidir (Oktogon) [4]. Şimali İtalyada Ravenna şehrinde dahi türbe ve vaftizgâhlarda "Oktogon" şekli en çok kullanılırdı [5]. İstanbulda Sancaklılar Camii sekiz köşelidir; Konstantin tarafından inşa olunan "Büyük Saray" ın birçok dairelerinin şekli yuvarlak, yahut sekiz köşeli idi [6].

Dahilen altı köşeli bir mezar binası Roma civarında Via Appia kenarında mevcut idi: Bu binanın nısf daire şeklinde altı höcesi vardı [7] Salona şehrinde büyük "Basilika" nın yanında bulunan altı köşeli bir binanın üzeri bir kubbe ile örtülü idi [8] Muntazam bir altı köşe teşkil eden bir bina Suriyede Der Seta'da mevcuttur [9]. İstanbulda Gülhanede Fransızlar tarafından hafredilen bir binanın Apsis şebli de altı çıkıntısı vardır [10]. Fakat Balaban Ağa mescidinde olduğu gibi haricen yuvarlak, dahilen altı köşeli bina tipi münferit kalmaktadır. Bu tip Oktogon'un daha muhtasar ve küçük binalara daha uygun bir şekli olarak kabul edebiliriz.

Birinci devre yukarıda işaret ettiğimiz gibi Milâttan sonra 5 - 6 ıncı asra aittir. Ebersolt dahi bu tarihi kabul ediyor [11]. İkinci devre 14 üncü asrı göstermektedir. 134/2 tarihini havi mezar kapağı binanın tamir ve tadilatının o zamanlar bitmiş olduğunu gösterir. Bu binanın Lâtinler tarafından tahrip, bilâhare İmparator Andronikos III veyahut halefleri tarafından tamir edildiği pek muhtemeldir. Çünkü bu kıralların birçok kilise, mezar ve vaf-

[1] Ebersolt, Sanctuaires de Byzance, 1921, S. 33, 46, 48, 79. Ebersolt - Macridy, Bulletin de Correspondance héléniqne 46, 1922 S. 389.

[2] Ebersolt - Macridy, Bulletin de Correspondance héléniqne 46, 1922, S. 363 v. s.

[3] Ebersolt, Sainte Sphie de Constantinople, 1910, S. 33.

[4] Strzygowski, Der Dom zu Achen, 1904, S. 23 v. s., Kleinasien, ein Neuland der Kunstgeschichte 1903, S. I v. s., 70 v. s.

[5] Holtzinger, Die altchristliche Architektur, 1887, S. 213/5. Ch. Diehl, Ravenne 1903, S. 33 v. s.

[6] Ebersolt, Le grand palais de Constantinople, 1910, S. 110, 162 v. s.

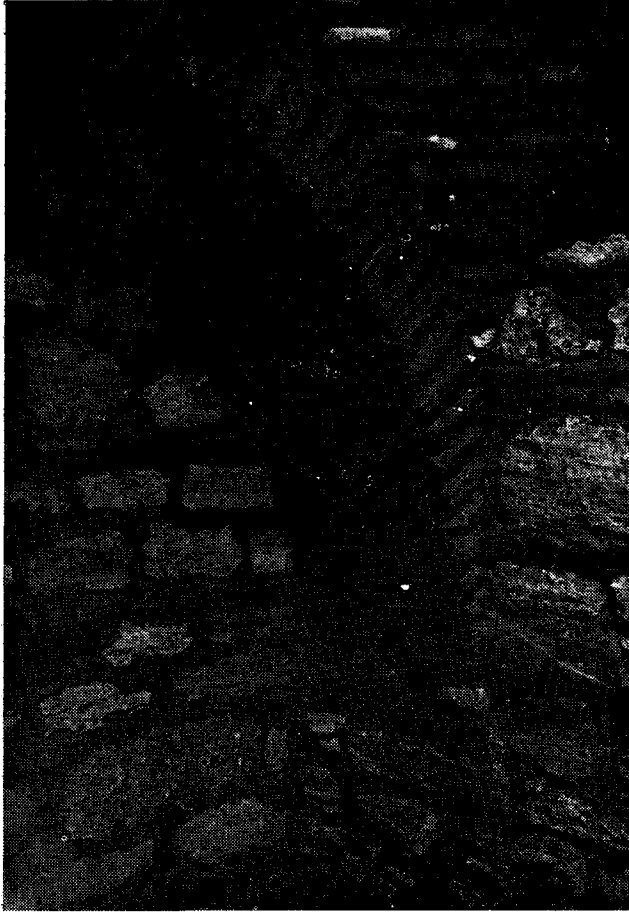
[7] Bu mezar binasını Ligorio'nun bir resminden öğreniyoruz (Codex Vaticanus Nr. 3429. Mukayese ediniz: Rivoira, Architettura Romana S. 229).

[8] Berveldi, Römische Quartalschrift, 1912, Wulff, ismi geçen eser 1, S. 242 Res. 237

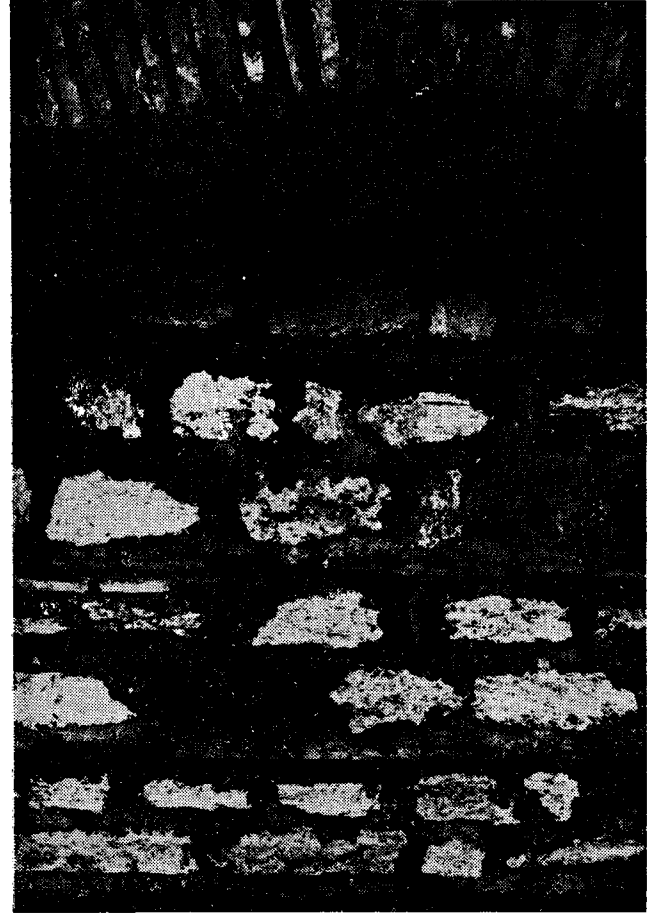
[9] Wulff, ismi geçen eser 1, S. 250.

[10] Bulletin de Correspondance héléniqne 46, 1922,

[11] Les églises de Constantinople S. 252,

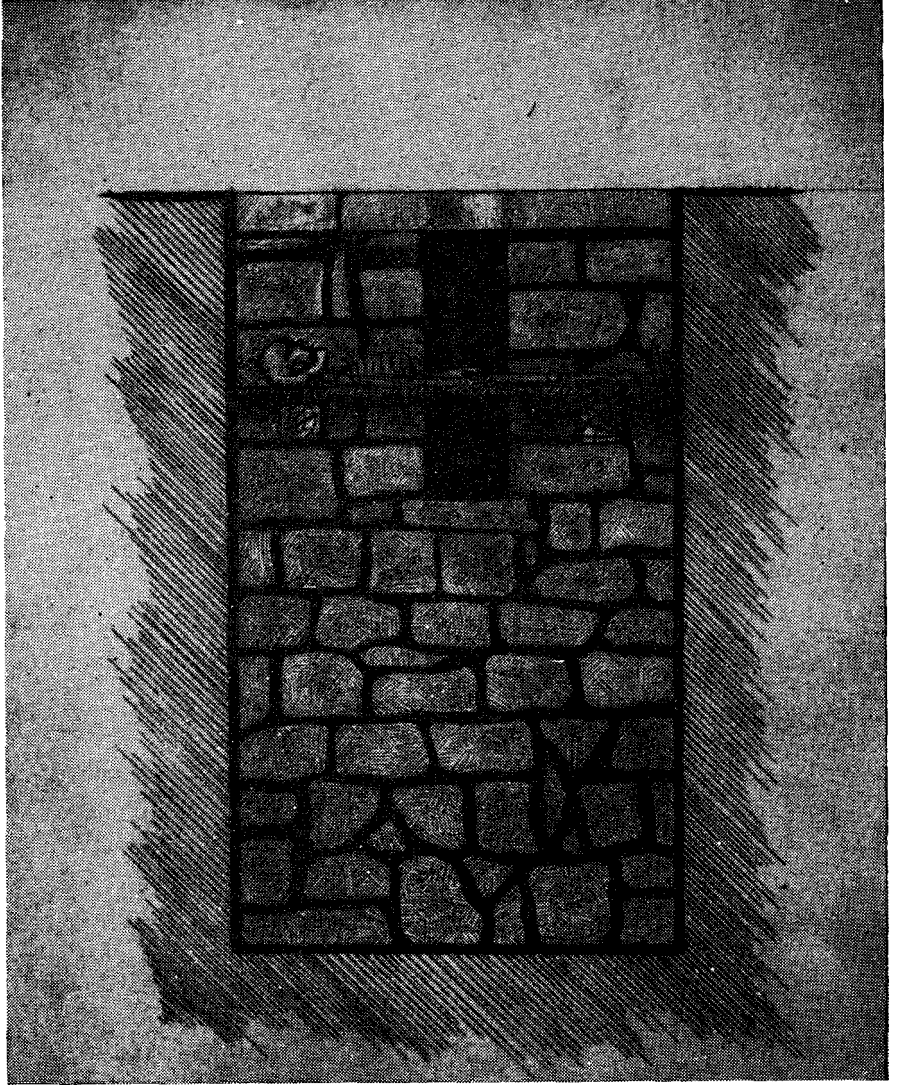


Res. 17 — Kubbeli odanın içi



Res. 18 — Kubbeli odanın duvarı

tizgâhları tamir ettiklerini biliyoruz. İşte o zamanlar eski mezarlar açılmış, iskeletler temellerin arasında yapılan yeni mezar odasının içine konulmuş ve höcrelerin altlarındaki mezarlara yeni cesetler vazolunmuştur. Duvarların bu ikinci devrede pek pahalıya mal olan mermer plâkaj yerine bunu takliden yapılmış



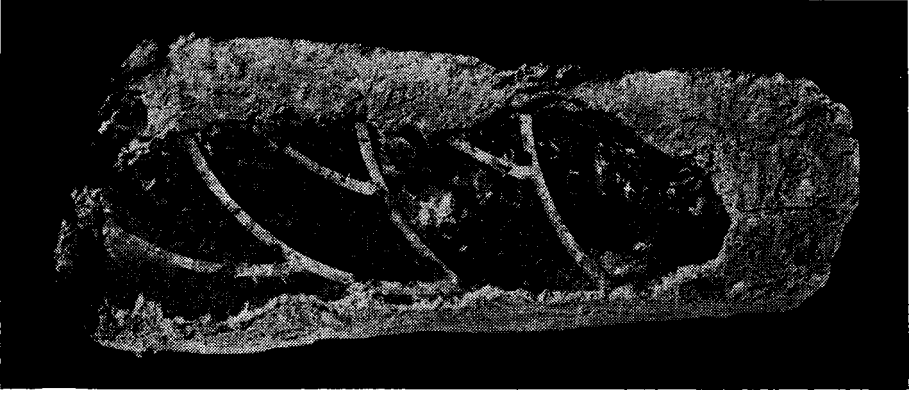
Res. 19 — E mezarının ikinci devrede vaziyeti

bayalı bir alçı tabakası ile örtülmüş olması bu zamanlarda Bizans İmparatorluğunun fakir düştüğüne delâlet etmektedir. Aynı hali Kariye Camiinin cenup galerisinde dahi görürüz [1].

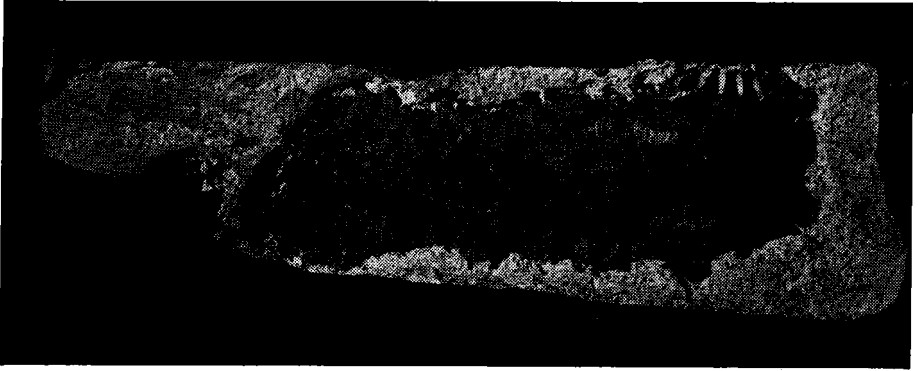
[1] Ebersolt - Thiers, Les églises de Constantinople, S. 264.



Res. 20 — İkinci devre duvar boyası

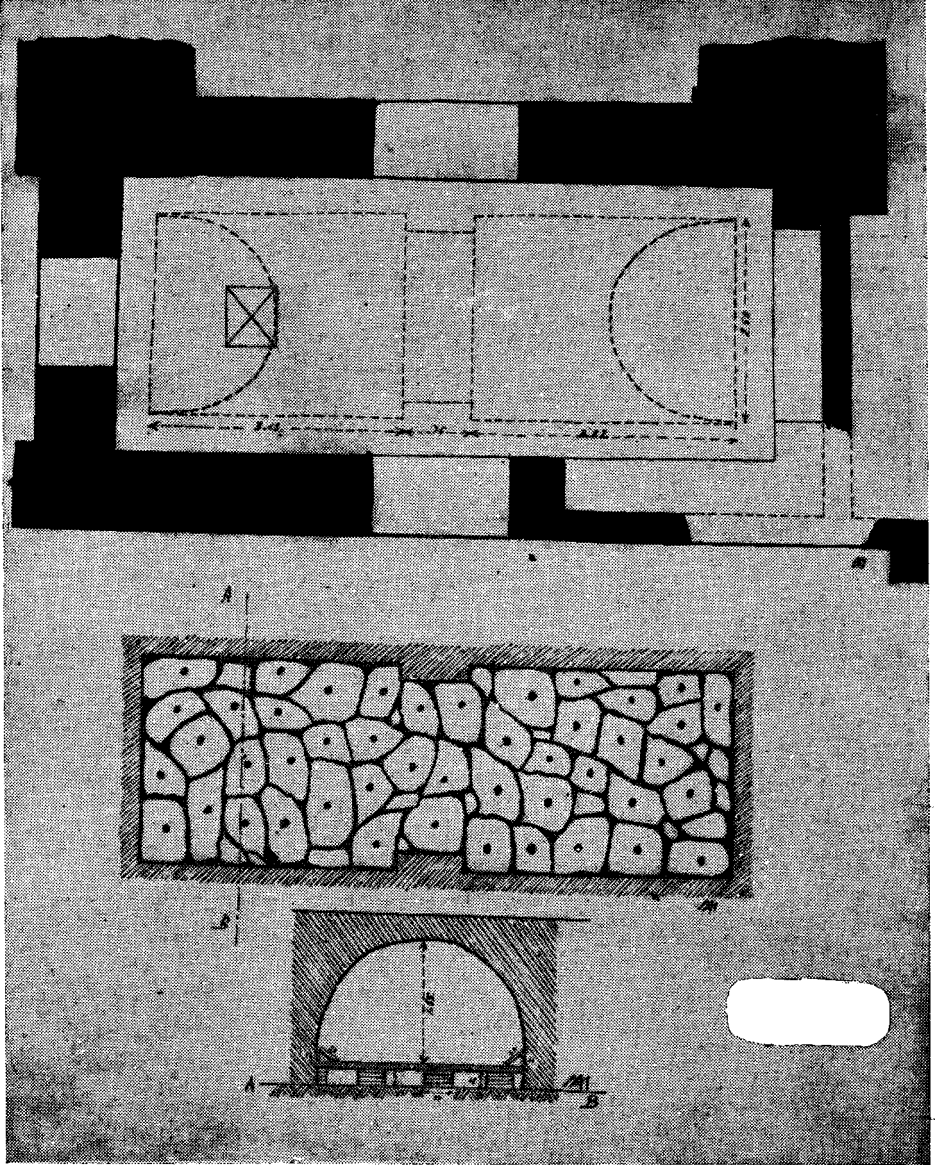


Res. 21 — İkinci devre duvar boyası



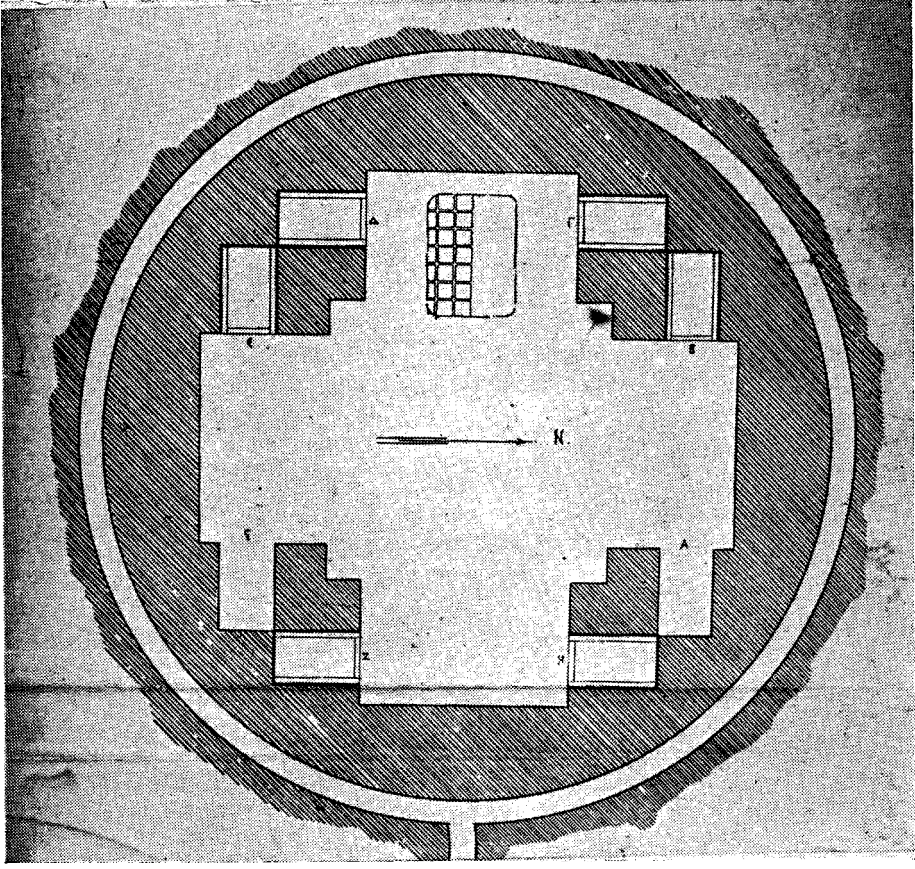
Res. 22 — İkinci devre duvar boyası

Bu mezar binasının Bizansın hangi kilise veya kabristan müstemilâtından olduğunu tesbit etmek güç bir meseledir. Mordtmann, Esquisse topographique de Constantinople S. 70 de bu binanın Kurator (τοῦ κράτορος) mahallesin-

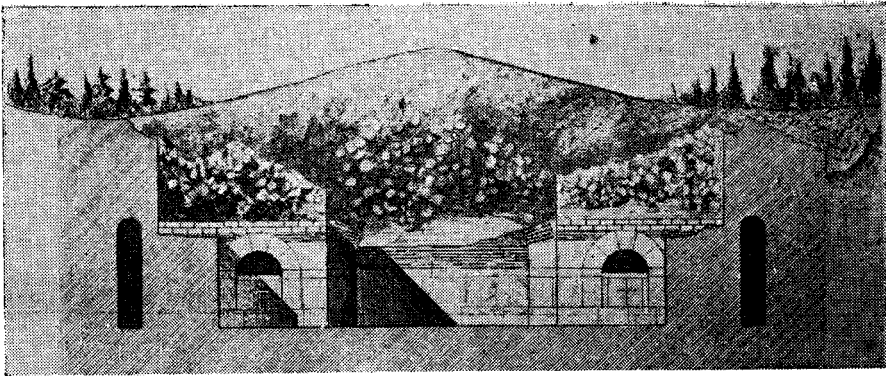


Res. 23 — Yuşa tepeedeki kilisenin mezar odası

de bulunan ve Leo Macellus (457 - 474) tarafından inşa olunan "Theotokos" kilisesi olduğunu yazıyor. Bu kilise "Tavrus meydanı" (Beyazıt) civarında imiş. Hafriyat buranın bir türbe olduğunu gösterdi. İhtimal bu bina mezkûr kilisenin müstemilâtından idi. Çünkü türbe ve vaftiz binaları ekseriya büyük kilise-



Res. 24 — Bakırköyde bulunan mezar binasının plânı



Res. 25 — Aynı mezarın maktaı



Res 26 — İkinci devrede mezarları örten arsitektionik parçalardan biri

lerin yanlarında bulunurlardı. Meselâ Konstantin ve Yustinianus'un türbeleri Fatih Camiinin yerinde bulunan "Havvariyun" kilisesinin yanında idiler [1]. Dere ağzında bulunan bir kilisenin iki tarafında sekiz köşeli iki küçük bina nazarı dikkati celbetmektedirler [2]. Efezde Maria kilisesinin yanında küçük bir vaf-tizgâh bulunuyordu [3]. Lateran Müzesinde bulunan 174 numaralı lâhtin kısa cephelerinde bir takım kiliseler ve bunların yanında yuvarlak türbe ve vaftiz binaları tasvir olunmuşlardır [4]. Bu havalide ileride yapılacak araştırmalar bize bu eski mezar binasının ismine ve ait olduğu manastır, yahut kiliselere dair daha fazla malûmat vereceklerdir.

Bu hafriyat, bugünkü mahdut şeklile, ilk defa olarak, Bizans mezarlarındaki iskeletlerin uzun müddet tesbit etmiş, aynı zamanda tarihleri oldukça emin bir surette tesbit edilebilen iki Bizans devresi gösterdiğinden bu devredeki inşa ve dahili tezyinat tekniği noktai nazarlarından dahi bize hayli malûmat vermiş, aynı zamanda elyevm mevcut olan Bizans abidelerinde gerek duvar ve sıva, gerek temel tetkikatının ne mühim neticeler verebileceğini göstermeği dahi güzel bir misal teşkil etmiştir.

[1] Heisenberg Grabeskirche und Apostelkirche, 1908. Cild II.

[2] Benndorf-Niemann, Reisen in Lykien und Karien I. Wulff, ismi geçen eser II, S. 392/3 Res. 339.

[3] Knoll, Oesterreichische Jahreshefte 1907. Wulff, ismi geçen eser I, S. 256 Res. 247.

[4] Stegeseck, Oriens Christianus, N. S. I, 1911, S. 272 v.s. lâvha 2. Heisenberg, Ikonographische Studien III. Die Kirchen Jerusalems auf dem lateranaensichen Sarkophag Nr. 174. Sitzungsberichte der Münchener Akademie 1921, S. 75 v. ş.

