

## İSLÂHİYE BÖLGESİ ARAŞTIRMALARI VE GEDİKLİ HÜYÜK KAZISI (1666) \*

Prof. Dr. U. BAHADIR ALKIM

Eski Eserler ve Müzeler Genel Müdürlüğünün iştirakiyle Türk Tarih Kurumu adına Prof. Dr. U. Bahadır Alkım'ın yönetimi altında Handan Alkım (Başkan yardımcısı), Asistan Dr. Refik Duru, Ali Dinçol, Rasim Özgürel, Âkif Dâî (Desinatör), A. Timonier, Mehmet Özdoğan ve Mehmet Güney'dan kurulu bir heyet tarafından yapılmakta olan İslâhiye Bölgesi araştırmalarına 25 Ağustos - 25 Eylül 1966 tarihleri arasında devam edildi; bu dönemde Gedikli Hüyüğündeki kazılar geliştirildi ve Kırıskal Hüyüğünün ilk incelemesi yapıldı. Stockholm Üniversitesinden Prof. Dr. N. - G. Gejvall, Prof. Dr. Greta Arwidsson ve Bayan Gejvall'in misafir üye sıfatı ile heyetimize katılarak osteolojik malzemeyi kazı yerinde gözden geçirmiş olmalarını şükranla karşılarız. Prof. Gejvall'in bu konudaki ilk etüdü, yakında çıkacak olan ikinci ön-raporumuzda yayınlanacaktır. Çalışmalarımızı iki ayırırda özetlemek mümkündür: Gedikli kazısı ve Kırıskal Hüyüğünün topraküstü incelemesi.

I. Gedikli Kazısı: İki kesimde faaliyet geliştirildi. Doğu yamaçta ve güney doğu etekte.

A. Doğu yamaçta (A<sub>1</sub> — Sondaj): Höyüğün kültürel sürekliliğini tanımlamak amacı ile 1964'de başlanan bu sondajda geçen sene III f seviyesine kadar inilmiş ve Eski Bronz çağının beş evresi (III b2, III c, III d, III e ve III f) açılmıştı. Bu dönemde aynı sondaj derinliğine geliştirilerek beş evre daha tespit edildi: III g, III h, III i, III j ve III k.

III g: Hüyükte alınan röper noktasına göre 9.40-10-10 m. arasında olup 70 cm. kalınlığındadır. III f ile III g arasında

oldukça yoğun bir moloz tabakası görülmüş ancak büyük bir yangına delâlet eden belirtiler alanın her yerinde müşahede edilmemiş, sadece batı kesiminde yanmış kerpiç parçalarına rastlanmıştır. III g'nin mimarlık kalıntıları arasında, alanın ortasında ve doğusunda birer taş temel kalıntısı (yakl. ol. kalınlığı: 50-70 cm.) ve döşemeye yerleştirilmiş bazaltten bir kapı mihver yatağı zikre değer. Bu evrenin ilginç bir yapısı da, batı yöndeki fırındır; fırın yuvarlak plânlı olup üstü yarım daire biçiminde kerpiçten yapıma, çamur sıvalı bir kubbe ile örtülüdür. Traşenin dışına taşıdığı için fırının yarısı ancak kesit hâlinde açılabilmiştir.

III g'de bölgenin geleneksel kırmızımsı portakal renkli keramiği devam etmekte, hâkim form olarak çan ayaklı kâseler, bodur meyvalıklar görülmekte, ancak üzerleri mahkûk bezekli olanların miktarı azalmaktadır. Günlük ihtiyaç için kullanılan elle yepilmiş kap kırıkları ve biraz önce değinilen yanık kerpiç parçaları arasında da siyah renkli bir çömlek meydana çıkartılmıştır.

Muhtelif çakmak taşı âletler (delici., kazıyıcı, bıçak v.c.), bazaltten bir el değir-

\* 1966 dönemi İslâhiye bölgesi çalışmalarımızda Kazı Kurulumuzun idari ve ilmi işleri için yardım ve büyük kolaylıklar sağlayan Millî Eğitim Bakanlığı Eski Eserler ve Müzeler Genel Müdürlüğüne, Genel Müdür Yardımcılığına, Şube Müdürlüklerine, Gaziantep Valiliğine, Millî Eğitim Müdürlüğüne, Ankara, İst. Gaziantep, Hatay ve Adana Arkeoloji Müzeleri Müdürlüklerine, İslâhiye Kaymaklığına, Malmüdürlüğüne, Belediye Başkanlığına, İlköğretim Müdürlüğüne, Gedikli (Karahüyük) Köyü muhtarlığına ve Gedikli İlkokulu Başöğretmenliğine derin teşekkürleri mizi sunmayı zevkli bir borç saymaktayız.

menin alt kısmı, ezgi taşı bu evrenin küçük buluntuları arasındadır.

*III h (10.10.—10.80.)* : III g'den yıkıntı ile ayrılmaktadır. Alanın batısında kuzey doğu-güneybatı doğrultusunda seyreden iri taşlarla itinalı bir işçilikte yapılmış kalın bir duvar (gen. 1.80 m.), bu duvarın doğu yanındaki çakıl taşı döşemeli bir zemin III h'nın mimarlık kalıntılarını teşkil eder; duvarın kuzey-doğu kısmı devam ederek deney çukurumuzun dışına taşmakta, güney-batı ucu ise düzgün bir kenar vererek bitmekte ve hemen önünde bir boşluk hasil olmaktadır; bu ise, mukabil yönü alanımızın dışında kalan bir kapı açıklığının bu kesimde yer almış olması ihtimalini telkin etmekte ve binaenaleyh bu itinalı dış duvarın önemli bir yapıya aidiyetini olanaklı kılmaktadır.

III h'nın keramiği genellikle III g'ninkine benzemektedir. Ancak, İslâhiye bölgesinde ilk defa 1961 de Tilmen Höyüğü'nün "M3 -mezarında" meydana çıkardığımız kırmızımtırak portakal renkli uzun ayaklı "meyvelik" profilinde olan kap formundan üç ağız ve bir ayak parçasının bu evrede bulunmuş olması pek ilginçtir, zira söz konusu tür geleneğinin daha eski devirden geldiği böylece anlaşılmaktadır. Yine kırmızımsı portakal renkli, ağız içi yivli, düz dipli kâse parçaları da bu evrede zuhur etmeğe başlamaktadır. Ayrıca, bölgenin, bir nevi mahallî Obeid tipi niteliğinde olan boyalı keramik nevinden müteaddit parçalar III h'da bulunmuştur. (Örneğin bk. res. 1).

*III i (10.80—11.10 m)* : III h'nın molozu altındadır. Bu evre alanının batı kesiminde bir önceki safhanın (III h'nın) duvar kalıntısının hemen hemen altına rastlayan bir yerde ve kuzey-güney doğrultusunda yine bir temelin kalınca bir taş duvarı (gen. 1.25 m.) ve bu duvarla batı yönde dikeye yakın bir açı ile birleşen iki duvar parçası meydana çıkarıldı; böylece, bir binaya ait bir odanın doğru kısmı tespit edilmiş oldu. III i'nin güney-doğu kesiminde çakıl taşı ve toprak sıvalı bir döşemeye ve yine taştan bir temel duvarı kalıntısına tesadüf edildi.

III i'nin hâkim çanak-çömleği kırmızımtırak portakal renkli keramik türüdür; çan ayaklı kapların miktarı azalmış, buna mukabil yüksek ayaklı "meyvelik" formu artmıştır (kazı sırasında bu profilden 8 ağız parçası ve 3 ayak parçası bulundu). III i'de söz konusu renkteki keramiğin deve tüyü ve kahve rengine dönen kap örnekleri fazlalaşmaktadır. Bej kaplarda da bir artış vardır; bunlar, üst evredeki yivli fincanlardan hem hamur hem de profil bakımından fark göstermektedir. bu türden düz dipli bazen de belirsiz halka dipli ve hamurları daha kaba olan dışı yivsiz fincanlara rastlanmaktadır. Aynı hamurdan kâseler de bulunmuştur. Elle yapılmış siyah ve bazıları kırmızımsı kaba çömlekler hiç değişmeden devam etmektedir. Boyalı çanak-çömleğe gelince: III i'de Obeid benzeri mahallî keramik nevinden yirmiye yakın parça bulunmuş olup bunlar (Res. 2-3) arasında bir kaç "Amuk G" evresindekilerle büyük bir benzerlik göstermektedir. ("Amuk- G" paralelleri için krş. R. J. Braidwood ve L. S. Braidwood: Excavations in the Plain of Antioch I, Chicago 1960, Gedikli-res. 2 için : lev. 31, No. 14-16; Gedikli-res. 3 için : lev. 30, No. 6 ve lev. 31, No. 5 ve 10).

Çakmak taşından ve obsidiyenden bıçaklar, kemik bızlar, bir perdah taşı ve bronzdan bir bız diğer ufak buluntular arasındadır.

III i döşemesinin altında, moloz içinde ve bir alttaki evrenin (III j'nin) seviyesinde 13.30 m. derinlikte bir basit toprağa gömüye rastlandı (A<sub>1</sub>-SK 3). Güneydoğu-kuzeybatı doğrultusunda arkaüstü yatmakta olan ve bir çocuğa ait olduğu anlaşılan isteletin sırtı doğuya dönüktür. Baş ezik durumdadır (1965'de III e evresinde meydana çıkartılmış olan çocuk iskeletinin başının ezikliği gibi). A<sub>1</sub>-SK 3'ün boynu yanında boncuk dizisi, boncuktan bir amület ve sol kolunda da bir bornz bilezik bulundu. Gedikli'nin bu III i evresinin "Amuk G" safhası ile çağdaş olabileceğini tahmin etmekteyiz.

*III j (11.10—13.10 m.)* : III i'den kısmî bir yangın (kal. 15 cm.) ve yıkıntı molozu

ile ayrılmaktadır. III j'nin iki tâli evreli olduğu anlaşıldı. Mimarlık kalıntısı olarak taştan iki temel duvarına tesadüf edildi; bunlardan biri (kal. 1.10 m.) alanın batısında kuzeydoğu-güneybatı doğrultusunda tranşeyi boydan boya katetmekte (uz. 8. 50 m.) diğeri ise alanın doğusunda olup kenar veren uç kısmı deney çukurunun içinde bulunmakta ve güney istikametinde 3 m. kadar seyrederek çukurumuzun dışına taşmaktadır. Ayrıca plân vermeyen iki taş dizisine rastlandı.

Kalın duvarın (sûrun) hemen doğusunda bir platform üzerinde ağız doğuya dönük dikdörtgen plânlı bir ocak meydana çıkarıldı. Yine sûrun doğu kısmında, ocak ile sûr arasında dağınık bir durumda kömürleşmiş tahıl taneleri bulundu (C-14 analizi yapılmak üzere bunlardan nümune alınarak ilgili laboratuvara gönderildi).

Geleneksel kırmızımtrak portakal renkli keramik türü bu evrede de bol örnekler vermiştir. Yüksek ayaklı "meyveliklerde" bir artış görülür; nitekim bu evrede bu neviden 15 dip ve 14 ağız parçası bulunmuştur. Bej hamurlu ve deve renginde olan kaplar keza mevcuttur. Elle yapılmış içi kırmızı, dışı deve tüyü renkli bir kâse ilginçtir, ayrıca yine tornasız siyah mutfak kap-kacağı da mevcutlar arasındadır. Kâseler, dik ağızlı çömlekler (çanayaklı) keza III j'nin diğer keramik buluntularını teşkil eder. Boyalı çanak-çömleğe gelince: Bu türden 15 den fazla parça meydana çıkarıldı. Obeid türünü andırır mahallî boyalı keramik Amuk'daki aynı tür buluntularına gerek hamur ve renk ve gerek geometrik desen bakımından pek benzemektedir. Gedikli'nin III j evresinde bulduğumuz iki renkli kap parçası (res. 4) "Amuk F" safhasında meydana çıkmış olan ve Braidwood'lar tarafından "Obeid'e benzeyen iki renkli intikal devresi keramiği" suretinde nitelenen bir parçanın hemen hemen aynıdır. (Kırş. R. J. Braidwood ve L. S. Braidwood: aynı, esr. lev. 18, No. 23).

Küçük buluntular arasında 12 sileks bıçağı, bir madenî halkayı, kemikten bir deliciyi, bir iğneyi, bir sapan taşı bir

ağırlık taşı ve kilden bir ağırşığı zikretmek isteriz.

III j'nin döşemesi altında ve alanın kuzey-batı köşesindeki duvarın hemen doğusunda ve sondaj çukurunun hemen sınırında ağız doğuya dönük vaziyette yatan bir mezar çömleği bulundu; çömlek gündelik siyah kap (devetüyü renginde, pişirilirken siyahlanmış) cinsinden olup içinden birden fazla (muhtemelen iki) çocuk iskeleti kalıntısı mevcuttur; çömleğin ağız başka bir kap parçası ile kapatılmıştır.

Gedikli'nin bu III j evresinin, "Amuk E" ile Amuk F" arasındaki devreye ve daha ziyade Amuk F safhasına tekabül edebileceğini tahmin etmekteyiz.

*III k (13.10-14.30 m.):* Üzerinde III j'nin kısmî yangın tabakası ve kalın yıkıntı molozu vardır. Gerek mimarlık ve gerek keramik ve sileks endüstrisi bakımından çok ilginç bir evreyi temsil etmektedir. Alanın batı kenarı boyunca kuzey-güney doğrultusunda kalınlığı 2.5 m. ye yaklaşan ve alanı boydan boya kateden itinalı ve muhkem bir taş duvar kalıntısı meydana çıkartıldı; bunun, üst yapısı kerpiçten olan bir sûra aidiyeti pek muhtemeldir; nitekim kazı sırasında duvarın önünde ve yanında düşüntü oldukları anlaşılan kerpiç parçaları bulunmuştur. III k'nın doğusunda seyreden kuzey-güney doğrultusundaki ince bir duvar (kal. 1.00 m.) parçası açıldı.

III k'nın keramik çeşidinde hem geleneksellik, hem de bir değişiklik göze çarpmaktadır. Birinci türden kırmızımtrak portakal renginde olanlarını, yivsiz bej hamurlu kapları, dik boyunlu çan ayaklı çömlekleri zikredebiliriz; yüksek ayaklı "meyveliklerin" sayısı artmaktadır, nitekim bu forma ait 15 ağız ve 17 ayak parçası tespit edildi, bunlardan biri elle yapılmıştır. Yeni türe gelince: bu, oldukça kaba hamurlu, elle yapılmış, saman izli, çoğu perdahsız, mahdut bir kısmı kırmızı astarlı ve perdahlı bir keramik çeşididir; açık kırmızı veya koyu kırmızı olanları vardır. daha ziyade büyücek kap profilindedirler (küp, iri çömlek, büyük kâse v.s.); bunların arasında küremsi gövdeli ve silindirik dikey ağızlı

kulpsuz bir testiyi ve üzeri yumrulu minik bir çömleği (res. 5) özellikle zikretmek isteriz. Bilindiği gibi, saman izli keramik "Amuk F" evresinde ve Tarsus'un Geç Kalkolitik Çağına ait bir tabakasında örnekler vermiştir, bu da bize, Gedikli'nin III k evresinin tarihlendirilmesi için karşılaştırma malzemesi sağlamaktadır. Boyalı çanak-çömleğe gelince : III k'da hemen hepsi tornada yapılmış olan ve üzerleri mükerrer fırça darbeleri ile bezeklenmiş hat, band, noktalama veya geometrik süsleri taşıyan bu türden yirmiden fazla parça bulunmuştur. Gedikli'nin bu boyalı kapları Obeid tipini andıran mahallî boyalı keramik nevi olup bunlardan biri (res. 6) "Amuk E" de meydana çıkarılmış aynı nevi bir kap parçasına aynı denecek derecede benzemektedir. (Krş. R. J. Braidwood: ayn. esr., s. 189; res. 146, No. 28).

Küçük buluntular arasında iki kemik bız, bir bronz levha parçası, kemikten bir iğne, bazalttan bir perdah taşı ve kapı mihver yatağı, bir obsidiyen bıçak ve müteaddit sileks âletler ayrıca ilginçtir.

III k'da üç basit gömüye rastlandı. Bunlardan biri (A<sub>1</sub>-SK 4) alanın kuzeybatı kesiminde, zeminin hemen altında bulundu; toprağa gömülü bu iskelet güneybatı-kuzeydoğu doğrultusunda sol yanına yatmakta olup kolları göğüs hizasına kıvrılmış bulunmakta, vücudunun alt kısmı ise çekik (Hocker) vaziyetindedir; kemikleri pek harap durumdadır; yanında her hangi bir ölü hediyesi yoktur. İkinci iskelet (A<sub>1</sub>-SK 5) alanın tam orta yerinde yine tabanın altında meydana çıkarıldı; kuzeybatı-güneydoğu doğrultusunda yatmakta olup yüzü güneye bakmakta ve elleri, kıvrık durumda olan dizlerin üzerindedir; ezik olan kafatasının altında ölü hediyesi olarak bir bej kâseye rastlandı. Üçüncü iskelet ise (A<sub>1</sub>-SK 6) sondaj sahasının güney-batı köşesinde, yine zeminin altında toprak içinde doğu-batı doğrultusunda sağ yönüne doğru yarı yatık bir halde bulunmuştur, yüzü toprağa dönüktür; sol kol üstte olmak üzere elleri çene hizasına kadar kıvrılmıştır, her iki bacak (sol bacak üstte, sağ bacak altta ) omur

hizasına kadar keza kıvrıktır, ölü hediyesine rastlanmadı.

Gedikli'nin bu III k evresi buluntuları, genel olarak "Amuk F" safhası ile bir iki boyalı keramik parçası ise "Amuk E" safhası ile ve Tarsus'un Geç Kalkolitik katı ile paralel gitmekte, hüyükümüzün kat silsilesi için kronolojik bir tutanak sağlamakta ve böylece İslâhiye Bölgesinin gerek Amuk ve gerek Kilikya ile olan ilişkilerine yeni deliller katmaktadır.

Gelecek dönem çalışmalarında A<sub>1</sub> sondajında, daha alttaki tabakalara inerek Gedikli Hüyükünün kültürel sürekliliğini aydınlatmağa çalışacağız.

B. Güney-doğu etekte (C- Sondajı): Bu kesimin iki yerinde çalışıldı: Deney çukurunda ve nekropol alanında.

1 - *Deney çukurunda*: 1964'de bulunmuş olan M<sub>1</sub> -mezarı ile 1965'de açılan "dromoslu mezarın" (M<sub>2</sub>) arasındaki küçük alanda ufak çapta derinliğine geliştirilen bir deney çukuru açıldı. Kuraklık dolayısıyla ovanın su düzeyinin pek çekik olmasından faydalanılarak Hüyük eteğine rastlayan bu kısımda ana toprağa ulaşma ve ana topraktan 50 cm. kadar daha da derine inme imkânı hasıl oldu. Her hangi bir mimarlık izine tesadüf edilmedi. Keramik buluntularına gelince : Geleneksel kırmızımtrak portakal renkli türden örnekler (kâseler, dik boyunlu çömlekler, yüksek ayaklı meyvelikler) çıkmış (res. 7), ancak bu reknte olup üzeri geometrik hattî mahkûkatı taşıyanları görülmemiştir, söz konusu çizik mankûkatlı çanak çömlek Gedikli'nin A<sub>1</sub>-Sandajının "III i" evresinde kesildiğine göre bu deney çukuru keramiğinin III i'den daha eski bir çağa ait olduğu anlaşılmaktadır.

2 - *Nekropol alanında*: 1964 ve 1965 dönemlerinde bu kesimde üç çeşit gömü meydana çıkartılmıştı, bu yıl ise hem bu üç türün mükerrer örnekleri bulundu ve hem de dördüncü bir gömü çeşidi tespit edildi. Bunları kısaca betimliyelim:

a) Basit toprağa gömü: 1964'de tranşenin güneyinde bu türden 4 gömü tespit edilmişti (M.ö. II. binyılı ortası). Bu dönemde alan güney ve doğu doğrul-

tusunda genişletilince yeniden 3 iskelet daha meydana çıkarıldı (SK 11, SK 17, SK 20).

b) Üzeri taşla korunan gömü: 1965'de C-sondajı alanının kuzey kesimindeki yakma mezarların üst sınırında bu türden iki iskelet bulunmuş, ancak bunlar sadece iki örnek oldukları için yeni bir tip gömüyü teşkil edip etmediklerine dair kesin bir hüküm verilememiştir. Bu yıl kremasyon sahası kuzeye doğru genişletilirken üstteki toprak alındığı zaman taşla korunmuş 12 iskelet daha açıldı; bunlar, genel olarak belirli bir yön göstermedikleri gibi, ölü hediyeleri de yoktur. Üzeri taşla korunan bu tip mezar, gerçekte basit toprağa gömününün bir başka şeklidir.

c) Oda mezarı (cist-mezar): Bu dönemde Gedikli'de altıncı bir oda mezarı (M<sub>6</sub>) bulundu; bu mezar, 1965'de açılan Dromoslu mezarın (M<sub>4</sub>) inşası sırasında tahribe maruz kalmıştır, şöyleki, doğu ve batı kenar duvarlarının ancak yarıya yakın kısımları ve kuzey kenarı istisna edilecek olursa diğer kenarları ve üstünü örten monolitler yok olmuştur; zemini çakıl taşı döşemeli olup üzerinde bazı kemik kalıntıları mevcuttur. Ölü hediyesi olarak bronzdan bir pens(?) bulundu, mezarın daha o devirde soyulduğu anlaşılmaktadır.

1966'da, ayrıca, Dromoslu Mezarın (M<sub>4</sub>) mezar odacığının zemininin bir kesiminden itibaren bâkir toprağa kadar inilebilmiş ve böylece, M<sub>4</sub>'ün yapılış tekniği hakkında ayrıntılı bir bilgi sağlanmıştır.

d) Kremasyon alanı gömüleri: Bu kesimde, 1964 ve 1965 dönemlerinde açılmış olan kısım kuzeye doğru genişletilerek 10.50×11.00 m. lik bir yer açıldı, böylece söz konusu alanın (res. 8) şimdiye kadar açılan kısmı 18×11 m. lik bir sahayı kaplamaktadır. 1964'de kazılan Kremasyon mezarlarının kuzeyinde kalınca (20 cm.) beyaz bir kül tabakası belirmiş ve burası tarafımızca bir "ölü yakma yeri" olarak tanımlanmıştır. Bu yıl, alan kuzey doğrultusunda genişletilince, beyaz ve kemik parçacıklarından teşekkül eden ve âdeta kendine has bir koku neşreden bir

kesim ile karşılaşıldı ve teşhisimizdeki isabet gerçekleşti; bu "ölü yakma yerinin" çevresinde tabakalaşmış ve toprakla karışmış siyah kömür kalıntıları ve onların içinde yerleştirilmiş mezar çömlekleri bulundu. Yine 1966 döneminde, alanın doğusunda ikinci bir "ölü yakma yeri" meydana çıkarıldı; bu ikinci kremasyon yeri daha altta bulunmakta ve muhtemelen daha eski bir evreye ait olduğu anlaşılmaktadır. Nitekim bu seneki çalışmalarımız, arasında bir toprak tabakası bulunan iki evreli kremasyon gömüsünün mevcudiyetini açılmış bulunmakta, ancak bu zaman fasılasının o kadar fazla olmadığını da muhtemel kılmaktadır.

1966 döneminde kremasyon alanında 87 mezar çömleği bulunmuş (res. 9-10) ve böylece mezar çömleklerinin sayısı 165'e yükselmiştir; bunlar, genel likle önceki mevsimlerde meydana çıkartılanlara çok benzemektedir; içlerinde, iki tarafında şerit kulplu olanları da vardır; Gedikli'nin geleneksel keramik türünden kırmızımsı portakal renkli ve üzerinde mahkûk geometrik bezekli bir mezar çömleği (res. 11) tarihlendirme bakımından çok ilginçtir. Üzeri mükerrer fırça darbeleri ile boyanarak bezeklenmiş bir mezar çömleği ayrıca dikkat çekicidir.

Gerek kazılan toprak içinde ve gerek çömleklerin içinde ölü hediyesi olarak bronz iğnelere, ufak bej fincanlara ve *depas amphikypollon* (res. 12) parçalarına v.s. rastlandı. Mezar çömleklerinin birinin içinde, Tarsus Eski Bronz III'de meydana çıkarılmış olan iki kulplu, basık profilli, ince hamurlu gobletlere benzeyen bir çift narin goblet (res. 13-14) bulundu; Gedikli'nin bu gobletleri siyahımsı gri renkte olup gerek kalite ve gerek işçilik bakımından Tarsus'unkilerden daha üstündür.

Kremasyon alanında ele geçen mezar çömleklerinin içinde hem yakılmış, bazılarında ise yakılmamış kemik parçacıklarının müşahade edilmiş olması pek ilginçtir. Bundan başka, yine kremasyon sahası dahilinde, sayıları 21'i bulan basit toprağa gömüye de rastlanmıştır; bu iskeletler genellikle güney-kuzey doğrultusunda yat-

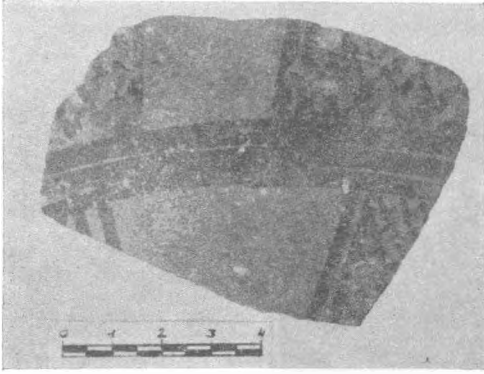
maktadırlar. Kremasyon gömülerinin yanında basit toprağa gömü türünün de yer almış olması aradaki kronoloji farkına rağmen – Boğazköy Osmankaya’sındaki aynı şekilde olan iki tür gömüyü hatırlatmaktadır.

1966 çalışmaları, Gedikli kremasyon mezarlarının Eski Bronz III’e adiyeti hakkındaki kanaatimizi doğrulayacak yeni deliller vermiştir. Gelecek dönemde kremasyon alanındaki kazılarımızda devam edeceğimizi ümit etmekteyiz.

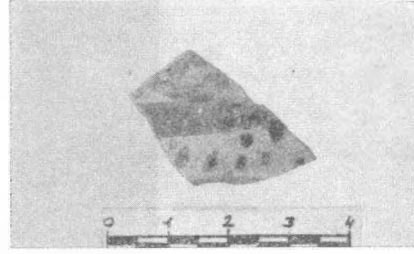
II. KIRIŞKAL HÜYÜĞÜNDEKİ İLK İNCELEME: 1966 döneminde Sakçagözü Ovasında yaptığımız araştırma gezileri sırasında, Gedikli’nin 5 km. kadar kuzey-doğusunda bulunan kırışkal köyü içindeki Hü-

yüğün doğu yamacında yine megalitik görünümlü “dromoslu bir mezar” olması muhtemel bir mezar yapısının mevcudiyetini tespit ettik. Gedikli’dekine (M<sub>4</sub>) benzediği anlaşılan bu Kırışkal mezarını 1967 yılı çalışmalarımızda açmayı ve bugünkü bilgimize göre Suriye ve Kuzey Mezopotamya’da en eski örneğini Gedikli’de bulduğumuz megalitik görünümlü “dromos’lu mezar” türünü aydınlatmayı programımıza aldık.

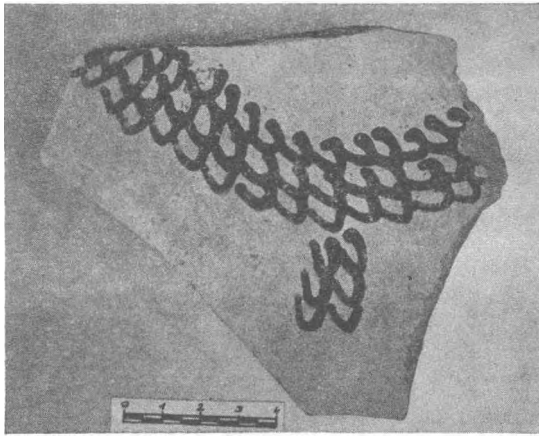
Gelecek dönemlerde gerek Gedikli’de ve gerek Kırışkal Hüyüğünde geliştireceğimiz kazıların, İslâhiye Bölgesinin henüz problematik olan çeşitli konularını açıklayabilecek belgeler vermekte devam edeceğini ummaktayız.



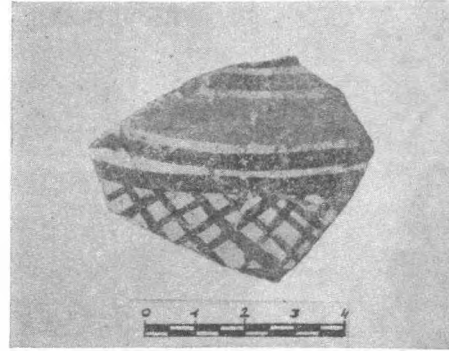
Res. 1) Gedikli. — Sondajı: IIIh evresinde bulunan Obeid türünü andırır mahallî boyalı keramik parçalarından biri.



Res. 2) Gedikli. — Sondajı: IIIi evresinde bulunan Obeid türünü andırır mahallî boyalı keramik parçalarından biri.



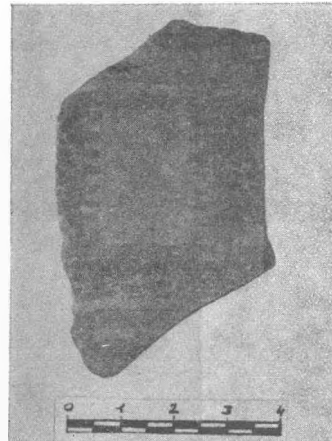
Res. 3) Gedikli. — A –Sondajı: IIIi evresinde bulunan Obeid türünü andırır mahallî boyalı keramik parçalarından bir başkası.



Res. 4) Gedikli. — A –Sondajı: IIIj evresinde bulunan iki renkli mahallî boyalı keramik parçalarından biri.



Res. 5) Gedikli. — A –Sondajı: IIIk evresinde bulunan elle yapılmış saman izli üzeri yumrulu minik bir çömlek.



Res. 6) Gedikli. — A –Sondajı: IIIk evresinde bulunan mahallî boyalı keramik türüne ait parçalardan biri.



Res 7) Gedikli. — C -Sondağı: Deney çukurunun derin seviyesinde meydana çıkan kırmızımsı portakal renkli, tordanada yapılmış, yüksek ayaklı "meyvelik"lerden biri (Gb-k/495)



Res. 8) Gedikli. — C -Sondağı: Kremasyon alanının batı yönünün kuzey kesimi. Kesitin üst kısmındaki beyazlık "ölü yakma" yerini izlendirmektedir.

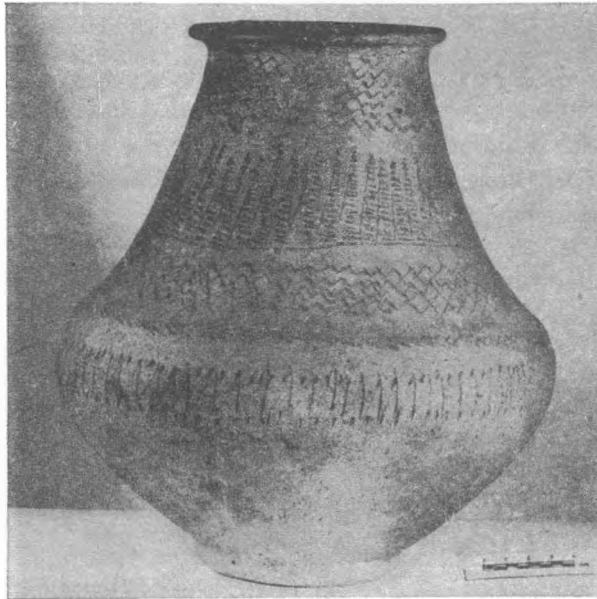




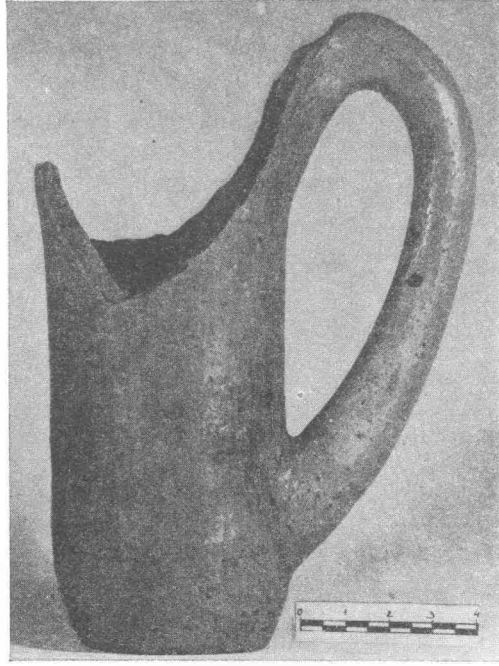
Res. 9) Gedikli. — C -Sondajı: Kremasyon mezarlığında bulunan mezar çömlerinden biri (km 123). Çömleğin ağzı, diğer bir kap parçası ile kapatılmıştır.



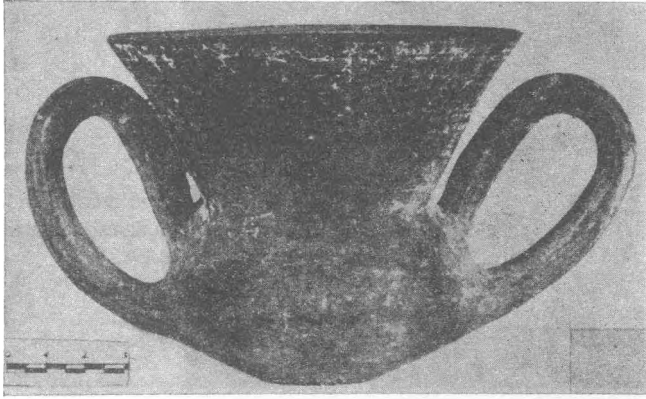
Res. 10) Gedikli. — C -Sondajı: Kremasyon mezarlığında bulunan ölü hediyesi kaplarından biri (Gb-k/481).



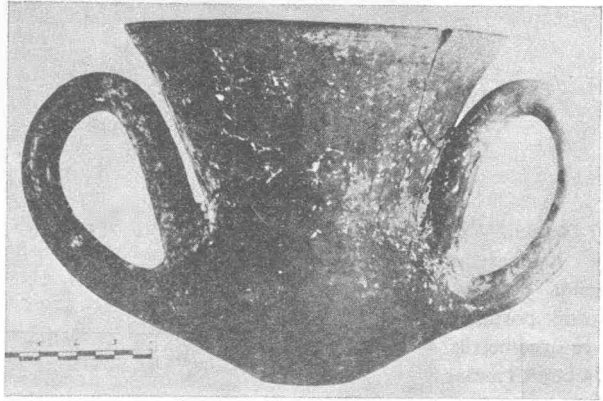
Res. 11) Gedikli. — C -Sondajı: Kremasyon mezarlığında bulunan kırmızımtrak portakal renkli ve geometrik oyukçizik bezekli mezar çömlerinden biri (km 80).



Res. 12) Gedikli. — C - Sondajı: Kremasyon mezarlığında bulunan *depas amphikypellon* parçalarından biri.



Res. 13) Gedikli. — C - Sondajı: Kremasyon çömleklerinden (km 110) birinin içinden ölü hediyesi olarak çıkan iki gobletten biri (Gb-k/684).



Res. 14) Gedikli. — C - Sondajı: Aynı kremasyon çömleğinin (km 110) içinden ölü hediyesi olarak çıkan gobletler den ikincisi (Gb-k/685).