

MİLETOPOLİS - HAMAM KAZISI 1975 RAPORU

OYA KOZAMAN

Bursa - İzmir karayolunun yeniden açılması sırasında Karayollarınca bulunan bazı eserler, Miletopolis şehrinde kurtarıcı bir kazı yapılmasını gerektirdi. Önceleri kepçe tarafından bulunan bronz Apollon heykelinin parçalarının aranması için yapılan çalışmalar sonra değişik yerlerde bazı sondaj çukurları açılıp antik şehrin yerleşme alanının tesbiti için genişletildi.

Toprak üstünde gözle görülebilen kalıntı, Mustafakemalpaşa'ya 5-6 km. uzaklıkta, eski karayolu üzerinde ve Bursa'dan gidişte batı yönündeki meyilli bir kısımda, idi. Yola bakan kısmı küçük bir ağaçla kaplı yıkıntıların doğu kısmı yapıdan kopmuş taşlarla dolu idi. Sadece dört duvar vardı, güney ve kuzeydeki duvar kalıntıları birbirine paralel ve doğu - batı yönünde idiler, aralarında çökmüş iki blok vardı. Bir sıra blok taş üzerinde araları harçlı küçük taşlar yapı malzemesi olarak kullanılmıştı. Yıkıntıların nasıl bir mimarî yapıya ait olduğunu tesbit etmek için burada çalışmayı düşündüm. Önce ağaç kesildi ve ön kısmı dolduran taşlar temizlendi. (Foto No : 1) Sonra güney duvarının güney kısmında 3x3 m. lik C/1 olarak isimlendirdiğimiz sondaj çukuru açılmaya başlandı. (Foto No : 2)

C/1 SONDAJ ÇUKURU :

Eski Bursa - Mustafakemalpaşa gidiş yolundan 16 km. batıda olan C/1 çukurunda çalışmalara üç işçi ile 29.8.1975 günü başlandı. 1 m. derinli-

ğe kadar hemen üst topraktan başka buluntu olmadı, bu seviye ile çok küçük parçalar halinde, düzeltilmiş - ince, döşemede kullanıldığını tahmin ettiğim genellikle beyaz, arada yeşil ve pembe damarlı mermer parçaları bulunmaya başlandı. Bir-iki örnekte de mermer tuğla üzerinde kullanılmış olarak bulundu. Çukurun güneydoğusunda 1.20 m. derinlikte bulunan mermer bir el parçası (Env. No. 53), güneybatıdan bulunan iki mermer sütun başlığı parçası (Env. No. 54-55) te kaydedildi, 1.25 m. derinlikte bulunan çok bozuk durumda bakır sikke de (Env. No. 56) da ve kuzeybatıda aynı seviyeden bulunan kırık bir küçük pişmiş toprak kap (Env. No. 57) de kaydedildi. Ortalama 1.30 m. derinliğe inildiğinde kırmızı renkli pişmiş toprak yuvarlaklar görülmeye başlandı, ne olduklarını ve durumlarını bozmamak için daha dikkatli çalışılmaya başlandı. Daha sonra bunların künk oldukları anlaşıldı, ilk ortaya çıkan künk sayısı beşti, bunlardan başka kare şeklindekaideler de görülmeye başlandı. Künkler kaidelerin üzerinde oturuyorlardı, bazı kaideler de boştu. (Foto No. 3) Kaideler sıkıştırılmış toprak taban üzerine oturtulmuşlardı. Çukurun güneydoğu köşesinde taban seviyesi 1.54 m., güneybatı köşesinde 1.25 m., kuzeybatı köşesinde 1.76 m., ve kuzeydoğu köşesinde de 1.68 m. de idi. Kuzeydoğu köşede taban üzerinde hiç kaide yoktu, diğer kısımlarda ortalama 0.44x0.45 m. aralarla kaideler yerleştirilmişlerdi. Her bir kaide 0.08x0.085 m.

yükseklikte idi ve kenarları 0.25x 0.26 m. genişliğinde kareye yakın şekle sahiptiler. Bu çukurda kaide sayısı 14 idi ve bunlardan 7 tanesi üzerinde silindir şeklinde künkler vardı, kırmızı hamurlu idi künkler ve çoğu kırık olduğu için bütününün yüksekliğinin ne olduğunu öğrenemedik, en yüksek künk 0.45 m. idi. (Foto No. 4-5.6) Bu çukurda bulduğumuz bu künk ve kaideler burada belki bir hamam olabileceği kanaatini verdi, zaten yerli halk ta bu bölgeyi Hamamlı Bayır olarak isimlendiriyordu. C/1 çukurunun batı duvar kesiti içinde çukur içinde bulduğumuz kaide ve künklerden görünce bu çukurun batısında C/2 çukurunu açmayı düşündüm ve 31.8.1975 günü C/2 çukurunda çalışmaya başladık.

C/2 SONDAJ ÇUKURU :

C/1 çukurunun batısında 1 m. lik bir aradan sonra 3x3 m. lik C/2 çukurunun açılması başladı. 1.20 m. derinliğe kadar üst toprak atılmasından başka bir şey yapılmadı, ancak bu seviyeden sonra tam yükseklikleri ile olduklarını tahmin ettiğimiz ve bir önceki çukurdan bildiğimiz künkler görülmeye başlandı. (Foto No. 7) Daha dikkatli çalışılarak 6 tanesi tama yakın, diğerleri kırık 11 adet künk ve bunların üzerine oturduğu 24 adet kaide bulundu. (Foto No. 8) Kuzeybatı köşede 1.90 m. de, güneybatı köşede 1.85 m. derinlikte C/1 çukurunda olduğu gibi tabana ulaşıldı.

C/2 çukurunda tam olarak bulduğumuz künkler kırmızı hamurlu topraktan yapılmışlardı, çembersel dışa dönük ağız kenarlı idiler, ağızdan hemen sonra bir çıkıntı yapılmıştı, daha sonra iki ya da üç sıra kabartma ve kazıma çembersel hat ağız kenarının altını kuşatıyordu. Gövde aşağı doğru çok hafif bir şekilde genişliyordu ve tam gövde ortasında ağız kenarında olduğu gibi iki-üç sıra kazıma - kabartma çembersel hat yapılmıştı ve bu kısımda bazılarında iki, bazılarında üç ve bazılarında da

dört yuvarlak delik yapılmıştı. Kaideye doğru düz bir şekilde devam eden künkler tam kaidede aynı ağız kenarında olduğu gibi önce profilli olarak genişletilmişti, sonra iki-üç sıra kabartma - kazıma çembersel hattan sonra kaide üzerine oturuyorlardı. İçleri toprakla dolmuştu, içlerindeki toprak çıkartıldığı zaman ağızları gibi kaidelerinin de açık olduğunu üzerlerin oturdukları kaide görevi gören karelerin onlara da kaide yerine geçtiklerini gördük. Tam bir künk 0.65 m. yüksekliğinde idi, ağız çapı 0.24 m. ve gövde ortasında açılan delik çapı da 0.10 m. idi. C/2 çukurunda çalışılırken bir mermer parmak (Env. No. 58), bir bronz yüzük (Env. No. 59), bir madenî kolye (Env. No. 60) bulunmuştur.

C/1 çukurunun batı kesitinde ve A/2 çukurunun doğu kesitinde kaide ve künk görmemiz üzerine bu iki çukur arasında bıraktığımız 1 m. lik arayı kaldırdık. Böylece 3x7 m. lik C/1-C/2 çukuru açılmış oldu. (Foto No. 9-10-11-12-13-14-15-16-17) Muhtelif yönlerden çekilen fotoğraflarda da görüldüğü gibi iki çukur birleştirilince kaide ve üzerlerine oturtulan künklerin kuzeybatıya doğru devam ettikleri anlaşıldı ve çukurların batısında C/3 çukurunun açılmasına başlandı.

Arttırılan işçilerle 5.9.1975 günü C/2 çukurunun batısında 1 m. lik aradan sonra yeni C/3 sondaj çukurunun açılmasına başlandı. Doğu ve batı kenarları 3 m. kuzey ve güney kenarları ise 4 m. olan bu yeni çukurda (Foto No. 18) 1.70 m. derinliğe kadar bol miktarda taştan başka birşeye rastlanmadı. Bu kadar çok taş olması çukurda insitu durumda belki hiç künk ve kaide bulamayacağımızı düşündürdü, ancak 1.70 m. den sonra künklerle rastladık. Bunların çoğu tahmin ettiğimiz gibi kırık durumda idi. (Foto No. 19-20) Resimlerden de kısmen görüldüğü gibi C/3 çukurunda 18 adet kaide ve bunlardan 8 tanesi üzerinde künk tesbit ettik.

Ayrıca çukurun doğu duvarı boyunca, hemen yarıya kadar uzanan, kuzeydoğu köşeden başlayan, araları harç ile doldurulmuş küçük taşlardan yapılmış daha önceki çukurlarda gördüğümüz sıkıştırılmış toprak taban üzerinde bir duvara rastladık, uzunluğunu ve genişliğini öğrenmemiz bu sene C/3 çukuru- nun kuzeyinde çalışılmadığı ve (Foto No. 21) de de görülebildiği gibi C/1-C/2 çukurları ile C/3 arasında bırakılan 1 m. lik ara kaldırılmadığı için öğrenilemedi. Yine bu çukurda kuzey duvarı kesiti içinde biri çukurun kuzeydoğu köşesine, diğeri de kuzeybatı köşesine yakın iki künk olduğu görüldü, bu künkler tabana paralel durumda idiler, yine çukurun kuzeyinde bir sondaj çukuru bu sene açılmadığı için bunların geçecek durumlarının ne olduğunu ve görevlerinin ne olduğunu anlayamadık. Bu çukurda çalışılırken bulunan ve iki parçanın yapıştırılması ile tamamlanmaya çalışılan mermer bir yılan figürü parçası (Env. No. 61) ve mermer bir sütun başlığı parçası (Env. No. 62) de kaydedilmiştir.

C/1-C/2 çukurları ile yıkıntı duvarlardan güneydeki arasında 3x7 m. lik çukur ile çukurun kuzeydoğu köşesinden 1.87 m. lik bir ara bırakılmıştı, (Foto No. 22-23-24) Bu arayı kaldırarak duvarla önceki çukur tabanı arasındaki bağlantıyı anlamak istedik, aynı seviyeye indiğimiz zaman bu arada hiç kaide ve künk olmadığını ve burada tabanın çökme yaptığını gördük, (Foto No. 25-26) yalnız duvar önünde dar bir sahada duvar boyunca devam eden mozaiği bulduk. (Foto No. 27) Beyaz renkte adi dere taşının gelişigüzel şekillerde düzeltilmesi ile yapılmış olan

mozağin duvarın kuzey önü boyunca da devam ettiği bu kısımda temizlik çalışmaları yapılırken anlaşıldı. (Foto No. 28-29)

Foto No. 1 de görülen yıkıntı duvarların doğuya bakan yüzünde de taban bulmak için yaptığımız çalışmada mozaik tabanın bu taraftaki devamını gördük. (Foto No. 29) Ayrıca duvarların batı ve kuzey yönlerinde de sadece üst toprak temizliği yapabildik, buralarda çalışılırken bulduğumuz iki bakır sikke (Env. No. 63-64) ye kaydedildi. Bu kısımlarda yapılan çalışmalara Miletopolis şehrinin diğer sondaj çukurlarında olduğu gibi 9.9.1975 günü son verildi.

29.8.1975-9.9.1975 tarihleri arasında kısa bir süre içindeki çalışmalarımızla sadece 3x7 m. lik ve 3x4 m. lik çukurlar açıp buralarda tabana inemedik. Her iki sondaj çukurundaki çalışmalar sırasında bulduğumuz kaide ve künkler burada mimari bir yapının olduğunu, yapının belki bir Hamam ve açabildiğimiz kısımların da Hamamın ısıtma sistemi ile ilgili bir kısmı olabileceğini düşündürdü. Zaman azlığı nedeniyle ile yıkıntı duvarların diğer yönlerinde çalışmalar yapıp, buralarda tabana inemedik. Ayrıca çukurlarda muhtelif kesitlerde devamını gördüğümüz kaide ve künklerin olduğu sahayı tam olarak açamadık. Buluntuların bazı parçaları belki açılmayan diğer sahalar içinde olabilir. Envantere geçirdiğimiz 12 adet eser dışında yapının tarihinin tesbitinde yardımcı olacak yeni buluntulara da ihtiyaç vardır. Bu nedenlerle ileri yıllarda da buralarda çalışmalara devam edilmesi gerektiği kanısındayım.



Foto 1 — Yıkıntıların Doğudan görünüşü



Foto 3 — Sondaj çukuru



Foto 2 — 2-C/1 çukuru

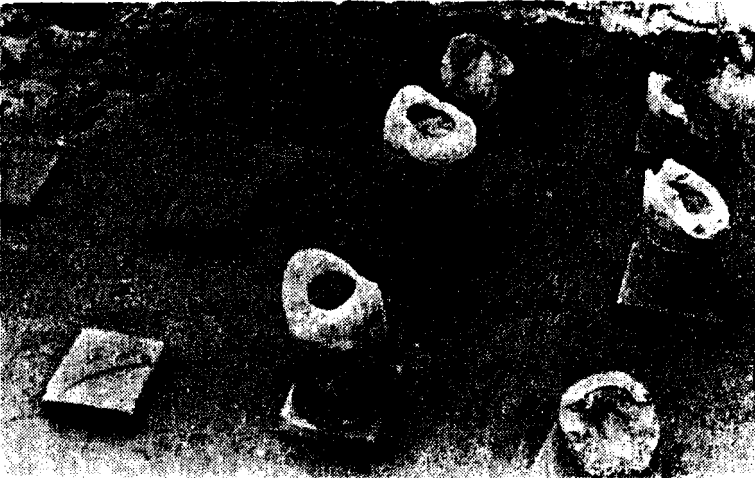


Foto 4 — C/1 Sondaj çukuru



Foto 5 — C/1 Sondaj çukuru



Foto 7 — C/2 Sondaj çukuru

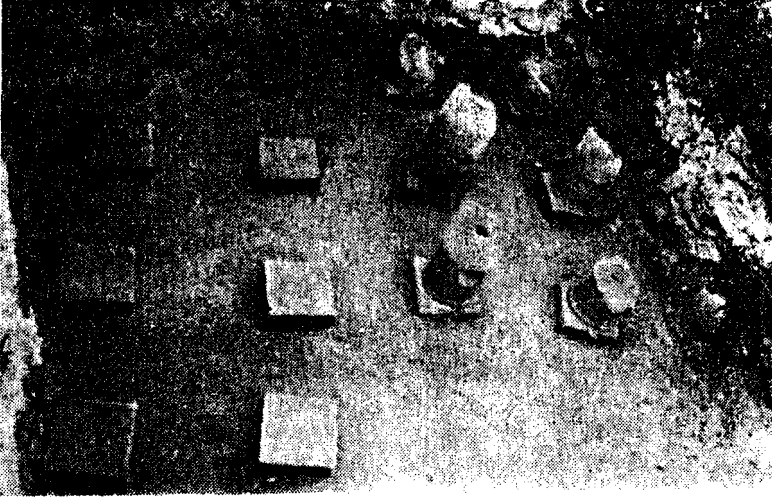


Foto 6 — C/1 Sondaj çukuru

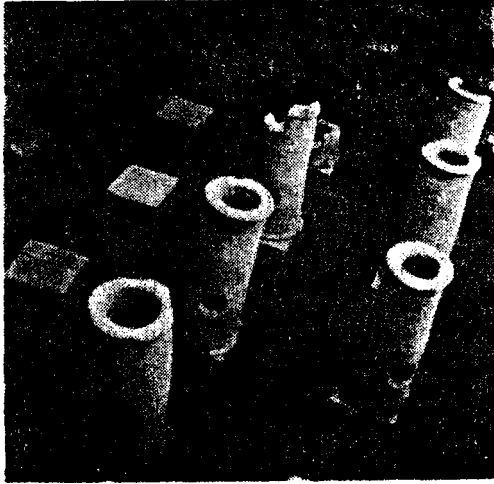


Foto 8 — C/2 Sondaj çukuru



Foto 9 — C/1 - C/2 Sondaj çukurları



Foto 10 — C/1 - C/2 Sondaj çukurları
Güney - Doğu köşeden

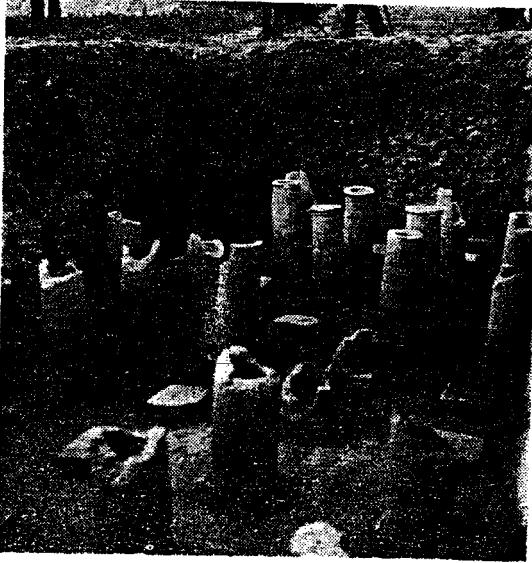


Foto 11 — C/1 - C/2 Sondaj çukurları



Foto 12 — C/1 - C/2 Sondaj
çukurları, Güney - Batı köşeden



Foto 14 — C/1 -
C/2 Sondaj
çukurları

Foto 13 — C/1 -
C/2 Sondaj
çukurları

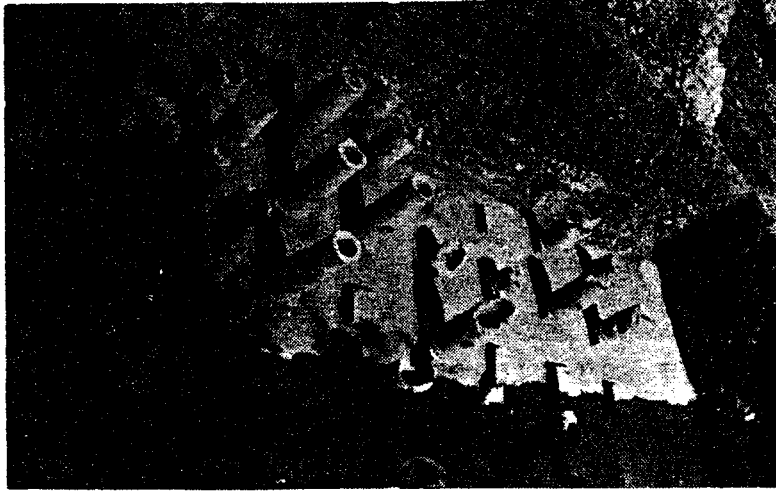


Foto 16 — C/1 - C/2 Sondaj çukurları



Foto 17 — C/1 - C/2 Sondaj çukurları



Foto 18 — C/3 Sondaj çukuru



Foto 19 — C/3 Sondaj çukuru



Foto 20 — C/3 Sondaj çukuru



Foto 22 — C/1 - C/2 Sondaj çukuru ile Güney Duvarı arası

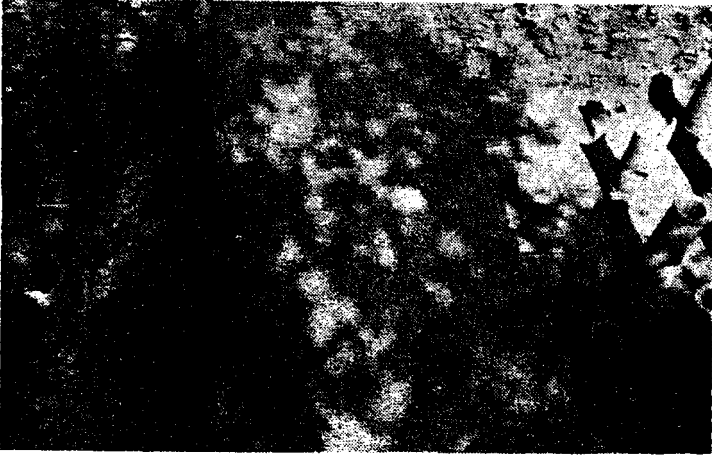


Foto 21 — C/1 - C/2 çukuru ile
C/3 Sondaj çukuru arası

Foto : 23





Foto : 24



Foto 25 — C/1 - C/2 Çukuru



Foto 26 — Güney duvarı ve mozalk

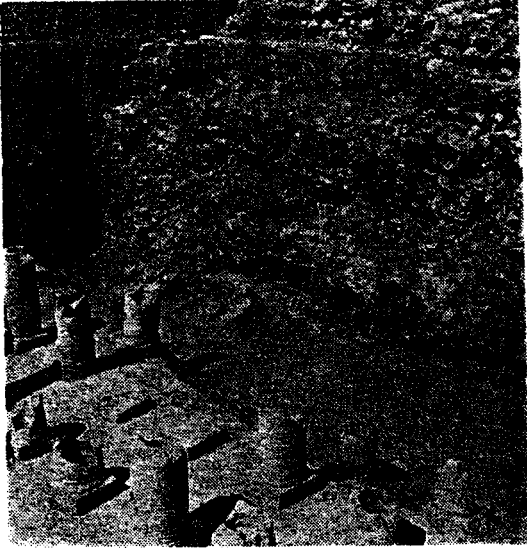


Foto 27 — C/1 - C/2 Çukuru ve
Taban mozağı

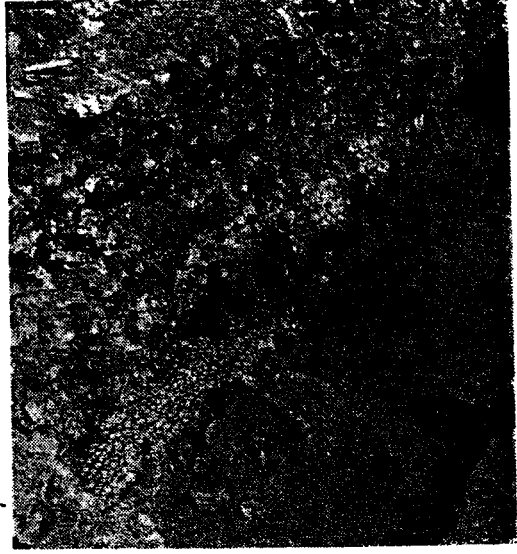


Foto 28 — Taban mozağı



Foto 29 — Güney duvarının kuzey
kısmında taban mozağı