

## ÇANAKKALE - KOÇALI VE AKÇAKEÇELİ KÖYLERİ YAKININDAKİ GRANİT SÜTUN YATAKLARI

M. AKİF IŞIK

M.Ö. 310 yılında İskenderin ölümünden sonra, Strabo'nun Sigia olarak adlandırdığı yerde Antigonos tarafından Antigoneia adlı bir şehir kurulmuştur.<sup>1</sup> Çanakkale ili Ezine ilçesine bağlı Dalyan Köyü hudutları içerisinde bulunan bu şehrin adı, sonradan, İskendere izafeten Alexandria olarak değiştirilmiş ve diğer Alexandria adlı şehirlerden ayrılması bakımından da adına Alexandria - Troas denmiştir. Çevre şehirlerin halkı da buraya göçmüşlerdir.<sup>2</sup>

Her geçen gün biraz daha gelişen bu şehirde, çevre şehirlerin halkının göçmesiyle hızlı bir inşaat faaliyeti başlamış yeni yeni evler ve tesisler yapılmıştır.

Şehrin taş ihtiyacını karşılayacak en müsait alan, Neandriadan başlayıp, batıya doğru, geniş bir sahayı kaplayarak uzanan granit kütlelerin oluşturduğu, bugünkü Koçali, Kayacık (Çığı), Akçakeçili ve Uluköy (Kestanbol) köylerinin bulunduğu bölgedir.

Alexandria-Troas'ın sur ve Herodes Atticus hamamı gibi bazı yapılarında her ne kadar granit kullanılmamışsada, şehir içerisinde bol miktarda görülen

irili ufaklı granit sütunlar ve mimari parçalar, şehrin ilk kuruluş yıllarında işlenmesi güç olan granitin kullanılmadığını ancak sonraki yıllarda şehrin gelişmesi ve taş ihtiyacının da buna oranla artması sebebiyle, işlenmesi güç olsa bile; yarılma hassaları yüksek olan, gerek delikler açarak ve gerek çatlaklarından faydalanılarak tomruk halinde çıkarılan iyi cila kabul eden ve cilâları yıllarca bozulmayan<sup>3</sup> granite rağbet edildiğini göstermektedir.

İşte bu granit sütunlar ve mimari parçaların çıkarılmış olduğu taş ocaklarından bugün sadece iki tanesinin yerini tesbit etmiş bulunuyoruz. Bunlar Koçali ve Akçakeçili köyleri yakınındadır. (Harita. 1)

Bunlardan Koçali köyü yakınındaki Granit ocağı daha önceki yıllarda bazı araştırmacılar tarafından görülmüş, ancak sadece ocak önündeki sütunların ölçüleri verilmek suretiyle yazılarına kısaca konu olmuştur. Schliemann, sütunların çaplarını 135 cm. Boylarını 11,40 m. olarak göstermiştir.<sup>4</sup> J.M. Cook ise 11,32 m X 1,65 m. olarak be-

<sup>1</sup> Troja - Reseaches and Discoveries On The Site Of Homeros Troja; Dr. Henry Schliemann, Paul P.B. Minet Chicheley 1972 Sa : 342.

<sup>2</sup> Şehir ve Savunması. Aşkıdil Akarca, T.T. Kurumu Basımevi, Ankara - 1972 Sa : 201

<sup>3</sup> Türkiye Mermer Envanteri; Maden Tetkik ve Arama Enstistüsü Yayınları No : 134 Ankara - 1966 Sa : 12

<sup>4</sup> Troja, Results Of The Latest Reseaches And Discoveries On The Site Of Homeros Troy. Dr. Henry Schliemann; London 1884 Sa : 311

lirtmiştir.<sup>5</sup>

Bütün bu seyyahların gözünden kaçan ikinci bir granit ocağı da Akça-keçili köyü yakınındadır. Bu ocağı konu üzerindeki çalışmalarımın devamı sırasında bölgeyi iyi tanıyan Alexandria - Troas harabe bekçisi Veli Kuşçu'nun yardımı ile görmüş bulunmaktayım.

#### KOÇALI KÖYÜ YAKININDAKİ GRANİT OCAĞI :

Koçali Köyü, Çanakkale ili Ezine ilçesinin 16 Km. kadar Güney batısında yer alır. Granit kütlelerin oluşturduğu kayalık arazi üzerinde kurulmuş olan bu köyün 800 metre kadar batısında Kestanbol köyüne inen yolun kuzeyinde (Resim 1); Yedi taşlar diye adlandırılan dar bir vadi içerisinde granit ocağı görülür.

Halk tarafından pembe taş diye bilinen bu granit kütleler porfiri yapılıdır. İçlerinde pembe ve beyaz renkli iki çeşit feldspat görülür. Pembe renkli olanlar 2-3 cm. uzunluğunda ve ikizlidir. Sağlam hoş manzaralı ve güzel renkli olan bu porfiri yapılı granitlerden çok eski zamanlardan beri sütunlar yapılmaktadır.<sup>6</sup>

Ocağın önünde sıralı vaziyette duran monümental sütunlar ve gerisindeki sütun yatağı oldukça ilgi çekicidir.

Dört tanesi sağlam durumda olan yedi tane sütun, işlenmiş olarak yatağın önüne sıralanmıştır. (Resim 2). Sütunlar, yataktan, yassı uçlu kamalar kullanmak suretiyle yontularak çıkarılmıştır. Bu izler yatak yüzeyinde bariz bir şekilde görülmektedir. (Resim 3)

Sütunlar çıkarıldıktan sonra yüzey-

leri düzeltilmiş ve perdahlanmıştır. Ancak yapıldıkları günden bu güne kadar açıkta kalan bu sütunların yüzeyleri tabiat şartlarından dolayı paten bağlamıştır. (Resim 4.)

Sütunlar, yatağın içinden itibaren aşağı doğru hafif bir meyil üzerinde sıralanmaktadır. Baştan itibaren dört tanesi sağlam, sonra gelen üçü ise kırıktır. Kırık olan bu sütunların eskiden değirmen taşı olarak kesildikleri köylüler tarafından ifade edilmiştir.

Hepsi aynı ebat ve şekilde olup yukarı doğru hafifçe incelen bu sütunların alt çapları 167 cm. üst çapları 135 cm. uzunlukları ise 11,50 metre dir. Sütunların alt tarafları 30 cm. yüksekliğinde ve içe doğru 4 cm. girintili bir kaide şeklinde, üst tarafları ise iki kademeli olarak bir başlık şeklinde işlenmiştir. Kademelerin birincisi 7 cm. ikincisi 28 cm. yüksekliğindedir. (Resim 5)

Kırık olan diğer üç sütunun uzunlukları ise, sırasıyla; 815 cm.— 830 cm.—ve 595 cm. dir.

Sütun yatağının üst tarafında ve çevresinde bazı granit bloklar üzerinde görülmekte olan kama darbeleri buradan mimari parçaların da kesildiğini kanıtlamaktadır. (Resim 6,7,8,9.) Kama darbeleri çoğunda 20 cm. uzunluk, 5 cm. genişlik ve 6 cm. derinliğindedir. Kama darbeleri arasındaki açıklık ise 11 cm. dir.

Bu sütun yatağından Koçali köyüne giden yol üzerinde aşağı yukarı yatağa 100 metre mesafede iki adet daha sütun görülmektedir. (Resim 10) Diğerleri ile aynı ebat ve şekilde olduklarından, ilk bakışta aynı ocakta yapılabileceği intibasını uyandırmaktadır. Fakat bu sütunların arkasına isabet eden yerde ve bir yatak olabilecek şekilde görülen kısımda yapmış olduğum incelemede granit blok üzerinde görmüş olduğum keski izlerinden bura-

<sup>5</sup> The Troad; J.M. Cook, Oxford - 1973  
Sa : 208

<sup>6</sup> Türkiye Mermerleri ve İnşaat Taşları; Ord. Prof. Malik Sayar - Prof. Dr. Kemal Erguvanlı; Kağıt ve Basım İşleri A.Ş. İstanbul, 1962 sa : 93

da da ikinci bir yatak olduğunu söyleyebilirim.

Yatak olarak tahmin ettiğim bu kısımda yapmış olduğum incelemede, 68 cm. çapında ve 84 cm. uzunluğunda işlenmeden bırakılmış bir sütun parçası bulmuş olmam bu kanaatimi bir kat daha kuvvetlendirmekle beraber burada değişik ebatlarda sütunlar yapıldığını da göstermektedir. (Resim 11) Ayrıca bu sütunların eşlerinin Kestanbol ovasında ve Alexandria - Troas harabelerinde bulunması ve sözü geçen bu iki sütunun bunların aksi yönünde bulunması da sütunların bir evvelki yataktan buaya taşınmasının gereksiz olduğunu ve burada ikinci bir yatağın varlığına işaret etmektedir.

#### AKÇAKEÇİLİ KÖYÜ YAKININDAKİ GRANİT OCAĞI :

Akçakeçili köyü, Koçali'nin 7 km. Güney batısında Alemlşah yolu üzerinde yer alır. Granit kütlelerin oluşturduğu hat köyün 500 metre kadar güney doğusunda, Büyüdüz çayının doğrultusunda uzanır. Büyüdüz çayının hemen batısında da granit taş ocağı görülür. Etrafı sık çalılık ve meşeliklerle kaplı olup çukur bir sahada olduğundan dikkatleri çekmemiş, gözlerden uzak kalmıştır. Bazı köylülerin dahi bilmediği bu yer yaşlılar tarafından «Direktaşlar mevkisi» olarak isimlendirilmektedir.

Ocağın ön kısmı çukurca olup burada 4 adet sağlam vaziyette sütun görülür. (Resim 12). Bundan sonra arazi hafifçe yükselmekte çalılık ve sık meşelik başlamaktadır. Bu kısımda da 1 sağlam 4 kırık sütun görülmektedir. Sütunların çıkarılmış olduğu yatak yüzeyinde kama darbeleri paralel şeritler halindedir. (Resim 13). Ayrıca ocak içerisinde düzgün kesilmiş granit parçalar ve kesimi yarım kalmış bloklar görülmektedir. (Resim 14)

Bu ocaktaki sütunlar da Koçali'deki sütunlarla aynı ebat ve şekildedirler.

Bütün bu sütunların Alexandria-Troas harabelerinde kullanılmak üzere yapıldıkları, gerek Kestanbol ovasında ve gerekse Alexandria-Troas harabeleri içerisinde eşlerinin bulunmuş olmalarıyla izah edilebilir; Kestanbol kaplıcalarının 400 metre kadar batısında Gülpınar yolu üzerinde sağ tarafta kalan tarlalar içerisinde yola 50 metre mesafede ortasından ikiye ayrılmış vaziyette bir adet (Resim 15), ve bunun 200 metre kadar batısında yine yolun sağında tarla içerisinde bir evvelki gibi ortasından ikiye ayrılmış bir adet daha sütun yatmaktadır. (Resim 16).

Alexandria-Troas harabelerinde ise Eski Limanın kuzey doğusunda 1 adet sağlam (Resim 17) ve bunun 25 metre güneyinde üç parça halinde (Bir parçası limanın içerisine yuvarlanmış) (Resim 18) bir sütun bulunmarktedir. Yine bu sütunların 150 metre kadar güneyinde ortalarından ikiye ayrılmış durumda ölçüleri diğerlerinden küçük iki adet sütun vardır. (Resim 19 - 20). Ayrıca limanın denize açılan ağzında deniz içinde irili ufaklı birçok sütun parçalarında göze çarpmaktadır. (Resim 21)

Bunlardan başka Herodes Atticus hamanının 200 metre kadar kuzey batısında baş tarafı toprak altında kalmış bir adet daha sütun görülebilir. (Resim 22).

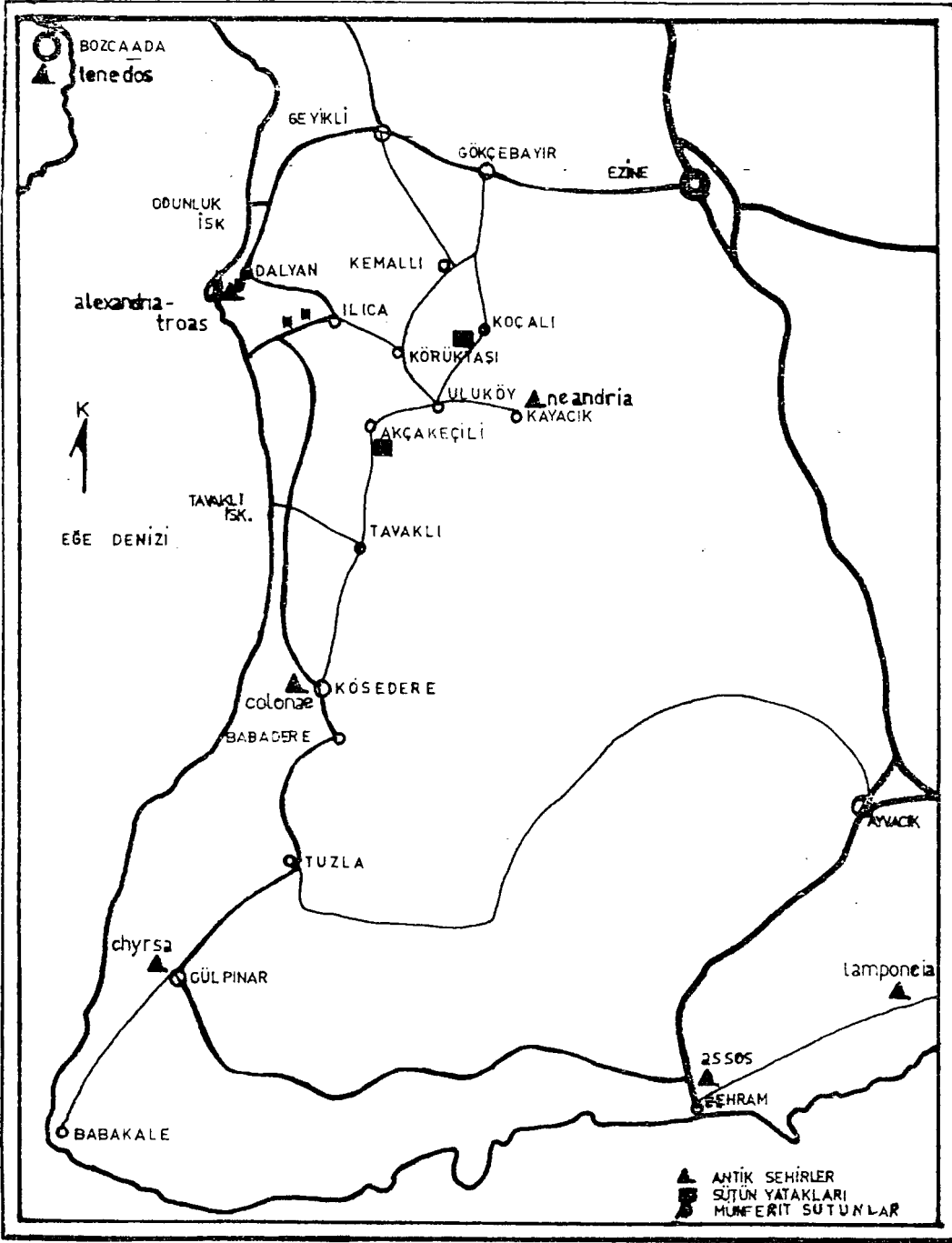
Bütün bu sütunlar ölçü bakımından küçük farklılıklar göstermekte ise de taş cinsi ve yapılış tekniği itibariyle aynı özellikleri taşımaktadır.

Her ne kadar bütün bu sütunların Alexandria-Troas'ta kullanılmak üzere yapılmış olduklarını söylediysek te, Limanda ve deniz içerisinde bulunan sütunlar bunların başka yerlere de ihraç edildikleri intibasını uyandırmaktadır.

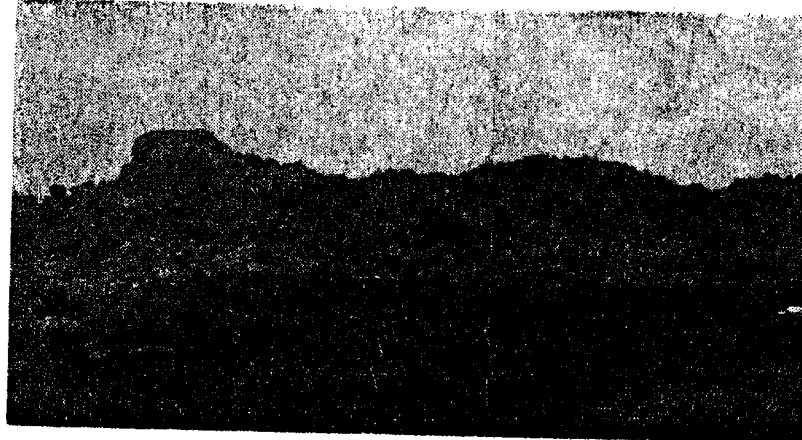
Yapıldıkları yatakta, yolda ve limanda bulunan bu sütünların büyük bir devir deęişiklięi sonucu kullanılmadan terkedildikleri söylenebilir. Kanımca bu Bizans hakimiyetinin başlangıcıdır. Yani bu sütünlar Geç Roma devri işidir.

J.M.Cook'da bu sütünları Geç Roma devrine tarihlemiştir.

<sup>7</sup> The Troad; J.M. Cook, Oxford-1973  
Sa : 203.



Plân



Reslm :



Reslm : 2



M. AKIF IŐIK



Resim : 3





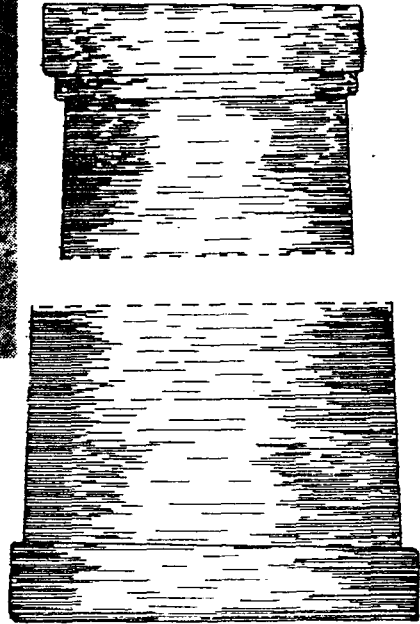
Resim : 4



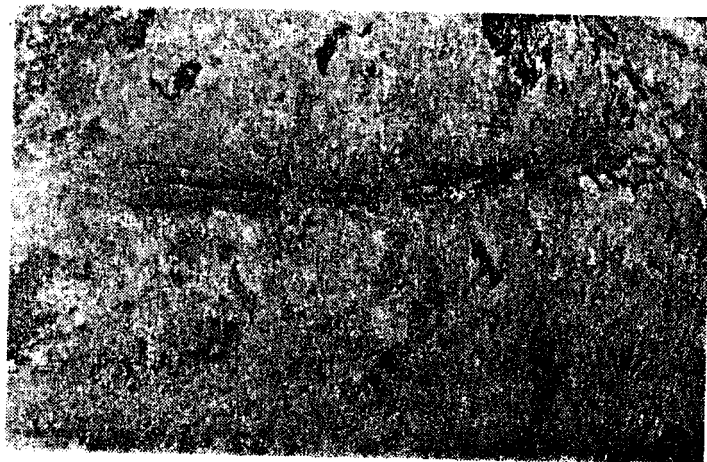
Resim : 6



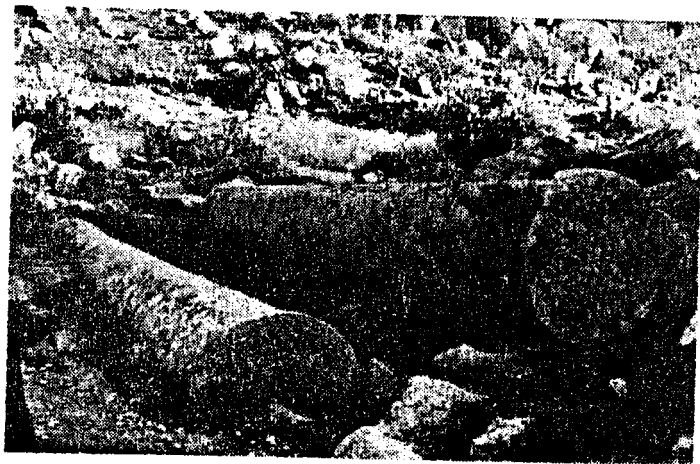
Resim : 7



Resim : 5



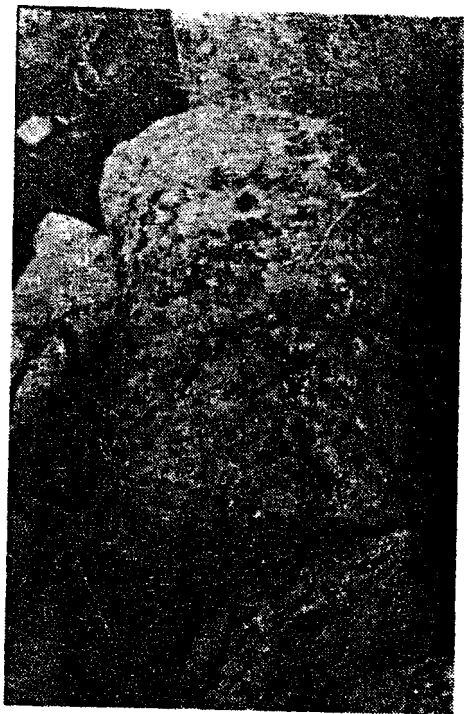
Reslm : 8



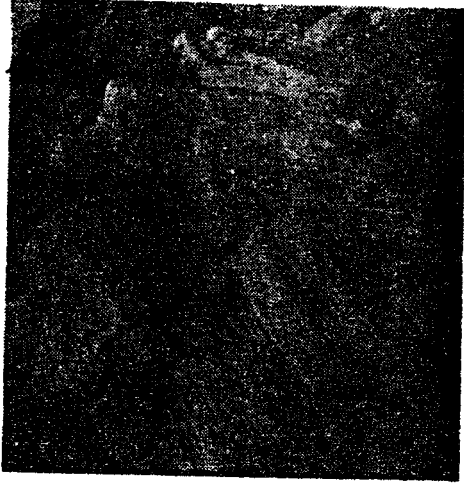
Reslm : 10



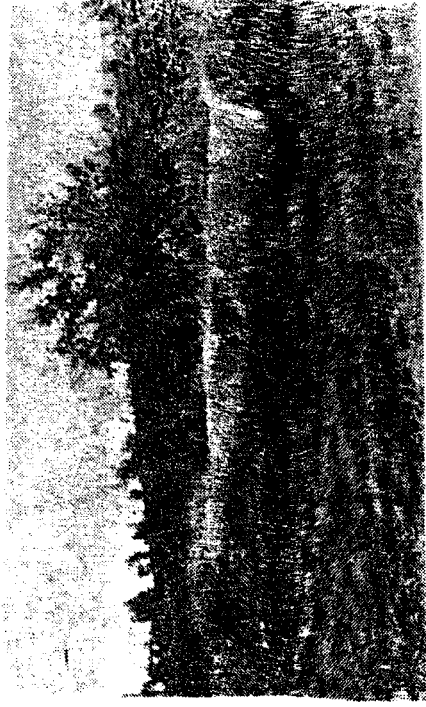
Resim : 9



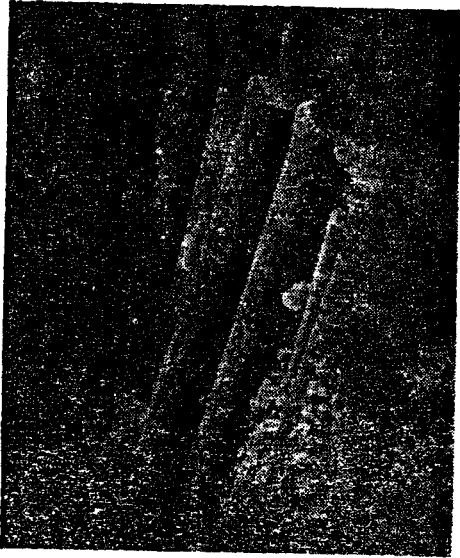
Resim : 11



Resim : 13



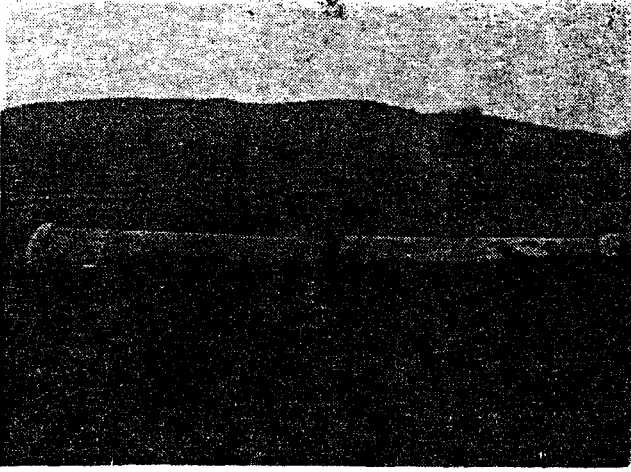
Resim : 15



Resim : 12



Resim : 14



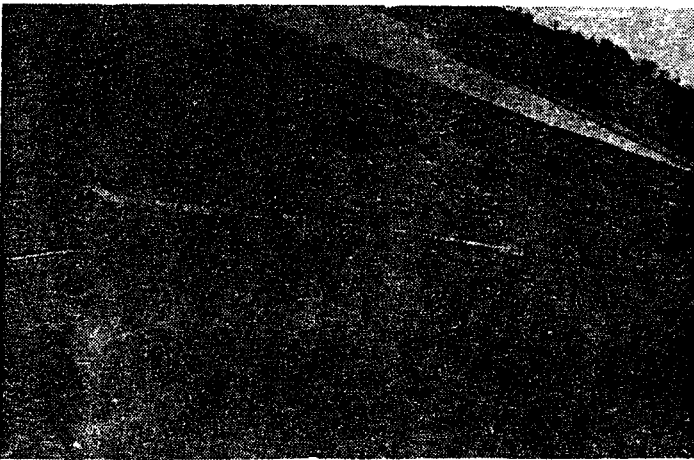
Resim : 16



Resim : 17



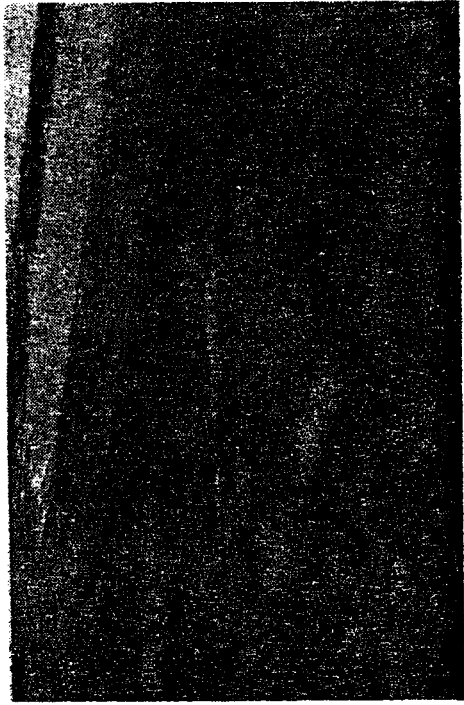
Resim : 18



Resim : 19



Resim : 21



Resim : 20



Resim : 22