

KONYA'DA SAHİB-ATA HANİKÂH, CAMİİNİN RÖLEVE VE MİMARİSİ

Arkeolog : MAHMUT AKOK

1959 yılında, Millî Eğitim Bakanlığı Eski Eserler ve Müzeler Genel Müdürlüğü Merkez Teşkilâtı içinde kurulu Röleve Bürosunca, öteki Selçuklu Mimarî eserleriyle birlikte Konya'daki Sahib-Ata Hanikâhı ve Camiinin kalan kısımları Röleve edilmişti¹.

Yerinde çalışmalarımızdan amacımız, Tarihî mimarî Anıtların, yasalara göre koruyucusu olan Millî Eğitim Bakanlığınca, bu çeşit tarihi değerlerin tanınma ve tesciline yarar bir iş görmek başta düşünölmekte idi.

Konya'daki-Sahib-Ata mimarî tesisleri ilk kurulduğu çağda, tam bir külliye şeklinde tertiplenmiş ve bugün, bu külliyeden ancak, (bizim rölevemize esas olan) Hanikâh ile, Türbesi ve çok şekil değiştirmiş bir Cami, onun avlu girişinde yer alan, çifte minareli Portali ve birde Hamam binası, kısmen ayakta kalabilmiştir.

Son yıllarda, Vakıflar Genel Müdürlüğünce Hanikâhta onarım ve restorasyon yapmak isteğı ile, binanın yıkıntı halinde olan çevresinde bazı sondajlar yapıldığından, binanın kesin plân durumu tespit edilmiştir.

Yine aynı yıllarda, sahib-ata camii ile, büyük portal arasında, Ankara İlâhiyet Fakültesi Türk İslâm Sanatları Kürsüsü Doçenti Dr. Haluk Karamağralı tarafından sondaj anlamında kazılar yapıla-

rak bu kısımlardaki binanın durumu tahkik edilmiştir. Bu sonucun vardığı gerçekleri henüz bilmemekteyiz.

Selçuklu çağı mimarisinin çeşitli yön-den inceleme konusu yapan bir kısım araştırmacılar bu külliyenin ayakta duran parçalarını gerektiğı deęerde bilim yüzeyine çıkarmışlardır².

Biz yaptığımız Rölöve çalışmalarımızla varabildiğimiz gerçeklerin bu kısa yazılarımız içinde bildirilmesine çalışacağız.

KONYA SAHİB - ATA MİMARİ KÜLLİYESİNDEN RÖLÖVE ÇALIŞMALARINA ALDIĞIMIZ KISIMLAR.

Hamam binası, bu külliyenin toplu binalarından bir sokakla ayrıldığından ve aynı zamanda Vakıflar İdaresince rölöve ettirilerek onarımı ele alındığından onu, bütün gerçeğı ile görölmüş kabul ederek o kısma değinmedik.

Büyük Portal, cami, türbe ve hanikâh tesislerini, bir arada ve ayrı ayrı mimarî durumlarıyla gözden geçirdik. (Bakınız Planş- 2) Büyük Portal, arkasındaki bina parçalarından kopmuş ve tek başına bir mimarî anıt biçiminde kalmıştır. Bize göre bu tip, çifte minarelerin Anadolu'da ilk kez, camiye tatbik edilen örneğidir, denilebilirse, arkasındaki

² B. Celâl Esat Arseven : LES ARTS DECORATIFS TURCS Sahife 47,105.

Semra Ögel : Anadolu Selçuklularının Taş Tez-yinatı. T. T. Kurumun 1966, Sahife : 53,56.

Profesör Abdullah Kuran : Anadolu Medreseleri 1 Cilt, T. T. Kurumu Ankara 1969 Sahife. 62-63.

¹ Rölöve heyeti : Arkeolog Mahmut Akok, Teknik Ressam Tevfik Kölük, Tekniker Cengiz Erol, Foto Uzmanı Selahattin Öztartan ve Konya Müzesi yardımcıları idi.

bina heyetinin birinci plânda bir medrese teşkilâtı olmasında ileri sürülebilir. (Sivas'ta Gök Medrese (M. 1271-2) ve Çifte Minareli Medrese (M. 1271-3), Erzurum'da Hatuniye Çifte Minaresi (13. Y. Y.) dirki hep bunlar, Çifte minareli kapı ile, Medrese binaları olarak yapılmışlardır. Bu örneklere bakarak Konya-Sahib-Ata mimarî külliyesindeki çifte minareli kapıyı ilk plânda, bir medrese binasına yakıştırabiliriz. Bu gün, cümle kapısı arkasında, genişçe bir avlu görülür. Buranın, sağdaki ve soldaki yerleri bir medrese teşkilâtının olduğunu, (çok değiştirilmiş olarak) eski konya'lular söylerler.

Caminin yalnız mihrap duvarı eski binadan kalmış olmakla, tamamen değişmiş ve 19. Y. yıl yapısı halindedir. Eskiden bu yerde orta boy bir mescidin olduğu zannı galibdir, Mihrap ile, mihrap üstü kubbesi iki ayağının durumu bunu anlatmaktadır.

Türbe ile hanikâh binalarının, taramızdan da rölöve edilmek suretiyle plânına konulan ve gösterilen kısımları, tarihi eserden ayakta kalabilen eski parçalarıdır.

Doğu tarafında ve hanikâh girişi yanında, birer dükkân dolabı gibi duran duvar parçalarının bu kısma sonradan eklenmiş olması kuvvetlidir.

HANİKÂH VE TÜRBE PLÂNLARININ KURULUŞU VE ÇATKISI

Bir külliyyeden kalabilmiş orijinal parçalar, bizim Röleve ile tesbit ettiğimiz kısımlardır. (Bakınız Planş-3).

Hanikâh binasının doğu tarafında, esas girişi olan Tak kapısı (Taç kapı) bulunur. Bu kapının önünde bizim Röleve çalışmalarımızdan önce, 19. Yüzyıl yapısı iki direkli bir ahşap saçak örtü bulunuyordu. Hanikâhin esas kapısı yonu taşla yapılmış monumental bir eserdir. (Resim 1-3). Cümle kapısı içinde uzun ve koridor mahiyetinde bir geçit holu bulunur.

Buranın iki yan duvarı orta kısmında karşılıklı ve sonradan azçok şekil değiştirmiş iki küçük kapı görülür. Buralardan

bir takım ara hollere ve bölmelere geçildiğini, son yapılan kazılarda, izleri görülen duvarlardan anlaşılmaktadır.

Cümle kapısı orta aksi üzerinde ve koridorun sonunda, hanikâh divanhane-sine geçilen kapı bulunmaktadır.

Hanikâhın divanhanesi (orta holu) sekiz köşe planlı olup, geniş taraflardan, üçünde Eyvanlar, bir tarafta da giriş kapısı yer alır. Dar yüzlerden dördünde de, birer kapı görülür. Bu kapılardan üçü arkalarındaki odalara (Hücrelere) açılır. Bir tanesi de türbe eyvanı önüne ulaşır. Orta kısmın eyvanlarından ikisi (güney ve batıda olanı) derin ve geniş sahanlı olup, kuzeyde olan ise, Türbe Hacet penceresi önünde bir çeşit Maksure hizmeti gören, daha dar sahanlı bir yerdir. Eyvanlardan, giriş kapısı aksına düşeni, bütün plân özelliğiyle, bir ibadet sahnı olduğu anlaşılmaktadır. Öteki güney eyvanındaki mihrap buraya daha sonraları yakıştırılmış ve bu yer sonradan ibadet sahnı haline konulmuştur (Resim 16).

Hanikâhin orta mekânı etrafındaki üç hücre, Vakıflar Genel Müdürlüğünün son restorasyon çalışmaları sırasında yapılan sondajlarla belirdiği gibi, çeşitli ölçüde dikdörtgen planlıdır.

Türbe binası, cami ile, hanikâh binası arasına yerleştirilmiş ve organik olarak bu binalara bağlı bir tesistir. (ayrı bir ünite yapı olarak) iki kısımdan ibarettir. İki katlı bir bina halindedir. (lahit mahzeni ve sanduka odası halinde). Büyük bir kemer ile bağlı, hanikâh ile münasebet kuran bir de geçit yeri vardır. Sanduka odasının cami içine ve hanikâh eyvanına açılan hacet pencereleri bulunmaktadır.

Kemerle ayrılan ön kısımdan camiye açılan, bugünkü pencere gibi (geçit gibi kullanılmaktadır.) Yer, son cami yeni şeklini alırken ihtas edilmiş olmalıdır.

Bu kısımdan bir hacet penceresi gibi doğuya açılmış olan pencerede, sonradan yapılmış olmalıdır.

Sanduka odasından, batı duvarına yerleştirilmiş kapı yeri, (bir zamanlar kapatılmıştır.) bir vakitler dışarıdan tür-

beye girişi temin etmiştir. türbenin lahit mahzenine, hanikâhın kuzey eyvanından inilen basamaklı bir geçit ile ulaşılır. Dikdörtgen plânlıdır. Batı yönünde ve tonozun üzerinde küçük havalandırma menfezleri görülür. Bizim Rölöve için lahit mahzenine girdiğimizde ortada hiç bir Sanduka veya iskelete raslamadık. İçten bir kısım da toprak ve enkaz ile dolu idi.

Yukardaki sanduka odasında üçü büyük, üçü küçük olmak üzere altı Sanduka görülmektedir. Üç büyük sanduka türbe m-kânında esas yeri tutmakta olup, doğudaki üç sanduka kısmen büyük kemerin altına gelmek üzere yerleştirilmiştir.

Bu Türbede, sahib-ata ve yakınlarının mezarlarının buldukları anlaşılmaktadır.

SAHİB-ATA CAMİİNİN DURUMU

Bugünkü cami harem kısmı kare planlıdır. Üstü, içinden 12 ahşap direkle taşınan bir tavan ve çatı ile örtülüdür. Bu suretle cami iç mekânı, mihrap duvarına dik olarak kurulmuş beş nefe bölünmüştür. Giriş kapısı sağ ve solunda, döşmeden biraz yüksek kurulmuş iki maksuresi vardır.

Camiye bir kapı ile girilir. İki maksurelerde olmak üzere, yan duvarlarında üçerden sekiz penceresi bulunmaktadır.

Giriş aksına gelmek üzere orta nefin ilerisinde camiin mihrabı yer alır. Mihrabın iki yanında yarım yıldız plânlı iki yarım kâğır direk görülmekte olup, bunlar yardımcı ile, mihrabın üstünde evvelce, kâğır ayak ve kemerlere oturtulmuş bir kubbenin bulunduğu anlaşılmaktadır.

Mihrap duvarında başka, duvarların sonradan yapılmış oldukları anlaşılmaktadır. Hattâ cami plânında bu çağda, uzun saf teşkiline yarar ve mihraba göre enlilemesine kurulmuş bir dikdörtgen olması veya, Beyşehir Eşrefoğlu camiinde olduğu gibi, çifte minareli portale doğru uzanan bir dikdörtgen biçiminde kurulması gerekli idi (Bakınız Planş. 2).

Cami içi direkleri ağaçtan olup üst başlarında Bağdâdî üzerine sıva ile yapılmış konsol kemerleri vardır. Tavanı sade tipte tahta kaplıdır ve çıtalıdır. Cami çatısı da, ulu-orta ağaç çatı olup dam örtüsü, de Alaturka kiremitlidir.

Cami giriş kapısında, Eski külliye alınıp ve künde-kârî, masif ağaç üzerine oymalı³ kanadlar bulunur. Pencere-lerinde ulu orta ağaç doğramalar vardır.

Mihrap duvarında ve mihrabın sol yanında yüksekçe kurulmuş bir durumda, yüzü demir parmaklıklı bir hâcet penceresi, buranın eski tesisidir. Yanındaki öteki pencere ve kapı sonradan açılmış gibi durmaktadır.

Camiin harem kısmı giriş kapısı duvar ile, birinci sıra ahşap direkleri arasına son günlerde birde mahfel yapılmıştır.

SAHİB-ATA KÜLLİYESİNDE ORGANİK BAĞLANTILI BİNALARIN KİTLE DURUMU VE YAPI MALZEMESİ

Yukarıdaki yazılarımızda, bu külliye dahil hamam binasının ayrı bir kuruluştaki olduğunu açıklamıştık. Medrese binasında, şimdiki Arkeoloji Müzesi bir kısım avlusuna düştüğünde, bir rivayet olarak söylenmektedir.

Çifte minareli Portal'de içten ve kendisine bitişik olması gereken bina parçalarından ayrı düşmüştür.

Diğer yönde, yeni şekil almış cami, türbe ve hanikâh binaları birbirlerine az çok organik bağlı durum gösteren kitleler halindedirler. (Bakınız Planş, 1, 4, 5, 6, 7).

Bugün Eski caminin kitle durumunu bilmemekle beraber yan yana üç ayrı işe yarar binaların kubbe ve dam yükseklik

³ Künde Kârî, deyimini, belki eksik bir ifade ile, kakmalı ve çakmalı ağaç işlerine, bazı müellifler ad olarak almışlardır. Halbuki bu deyim Konya dolaylarında bugün bile kullanıla gelen bir deyimdir. Geniş avlu kenarlarını çevresine ve yerinde bir geniş kalıp içine dökülerek yapılan kerpiçlere, künde duvar demektirlerki, künde = Masif malzeme anlamına gelir.

kotları birbirinden hayli farklar göstermektedir.

Hanikâh ile caminin büyük hacim tutan kubbeleri arasında, türbe binası adeta sıkıştırılmış bir durumdadır. Yanındaki yüksek kitliye yetişmek için kubbe kasnağı da yüksek tutulmuştur denilebilir. Türbenin mahzen durumu da şöylece hal edilmiş gibi durmaktadır.

Şimdi bina kuruluş ve kitleri bakımından hanikâh ile türbeyi ayrı, ayrı ele alalım.

HANİKÂH BİNASI

Plân durumunu ilerideki yazılarımızda açıkladık. Kuruluş ve kitle itibariyle durum şöyledir :

Girişi temin eden porteli, normal kitlede bir Tak-kapıdır. Ona bağlı arka koridor şeklindeki geçitte orta yükseklikte kurulmuştur. Giriş tesisi, bütün yapısıyla yonu taşı malzeme ile kurulmuştur.

Kapalı orta avlu durumunda olan divanhaneye gelince, bugün bu külliyeenin en yüksek kitleli binasıdır. Eyvan tonozları kitleleri ve bilhassa ortayı örten kubbesi, gününe kadar az, görülmüş yüksekliktedir. Çok hesaplı tertip edilmiş sekizgen bir duvar tanzimindeki orta açıklığın üzerini, yine olgun tertipli pantantifler (Resim 4) ve hesaplı kubbe, kasnağı ve nihayet ortasında geniş bir açıklığı (Feneri) ile büyük kubbe, maharetle oturtulmuştur (Resim 5, 6). Bu büyük yükseklikteki orta kitleye, üç tarafından evyan tonozları ve bir tarafında, giriş kısmı tonozu desteklik etmektedir. (Bakınız Planş 4, 5).

Şu hesaba göre, Konya'nın Sahib-Ata Hanikâh binasında, kitle itibariyle, kubbe çıkıntuları hariç tutularak, dam seviyelerinin bir düzeyde olduğu kabul edilebilir.

Hanikâh binasının dışa bakan yan ve arka yüzler kısmen yıkık olduğundan bu yüzlerde malzeme ve işçilik durumunu kesinlikle bildiremeyeceğiz.

İç mekân olan divanhanede duvarlarının alt kısımları kısmen yonu taşı ve

sıralı moloz taş olup, üst kısımlar, prese tuğla malzeme ile ve iç mimariyi süslü kılacak biçimde örülmüştür. Eyvan tonozları ile, hücrelerin üst örtüleri olan tonozlar da tuğla ile örülmüşlerdir.

Eyvanların şakuli duvar yüzleri, ayrıca altı köşeli plak çinilerle kaplanmıştır. (Resim 7).

Heyetimizin rölöve için ölçüleri aldığı sırada, büyük kubbe açıklığı üstünde hümüş duvarlı, ağaç doğrama ve çamlı, ağaç çatı ve kiremit örtülü bir fener bulunmakta idi. (Resim 5).

Hanikâh binasının Divanhane orta döşemesi (yani avlu zeminini) ayrıca ve dışarıdan getirtilen toprak ile 50-60 santim yükseklikte doldurulmuştu. Bu suretle eyvan sahanlarıyla aynı seviyeye getirilmişti. Son çalışmalarda kaldırılan bu topraklar içinden, avlunun orijinal taban döşemesi bulunduğu gibi, büyük kubbe orta açıklığı altına gelen yerde, sekiz köşe planlı, bir karlık havzunun izlerine raslanıldı.⁴

TÜRBE BİNASI

Cami ve Hanikâh binaları arasında ve tam bu çağın küliyelerine yakışır biçimde yer alan türbesi, caminin kible yönünde. Bir nevi Darul-Kura olabilen, hanikâh binasında bitişiktir. Dışında rahatça girip görülecek ve ziyaretilecek kapı ve pencereleri vardır. (Bakınız Planş. 6).

Türbenin lahit odası, cami ve hanikâh taban seviyelerine göre aşağı katta kalmaktadır. Sanduka odası tabanı ise, cami taban seviyesinden yüksek ve yanındaki hanikâh eyvanı tabanı seviyesiyle aynı düzlüktedir.

Türbenin batı duvarından bir kapı ile dışarı çıkılır. Bir tarafı, da geniş açıklıkta kemer halindedir. (Resim 8) iki yan duvarda iki hacet penceresi bulunur. Geniş açıklık gösteren kemerin doğu tarafında,

⁴ Vakıflar Genel Müdürlüğünün yapmakta olduğu Restorasyonun projeleri, tarafımdan hazırlanmış olduğundan bu çalışmalara esas olan, etütler sırasında, ortadaki karlığın izi bulunmuş ve tesbit edilmiştir (1961).

üzeri çeşitli tonozlarla örtülü ve koridor durumunda bir ön kısım vardır.

Sanduka odasının üstü, yanlarda sade mugarnaslı yüksek bir tanbur ve üste de ortası aynalı bir kubbe ile örtülüdür. (Resim 9).

Türbe, lahit mahzeni baştan başa yonu taşıla yapılmış kuzey ve güney yönünde uzunca birer tonoz halindedir.

Üst kısmın şakulî duvarları kısmen yonu taşıdır. Daha üst kısımları ise, tuğla malzeme ile örülmüştür. Bütün duvar kemer yüzleri mozaik ve çok köşeli plak çinilerle kaplıdır.

Hanikâh ile türbenin dıştan dam örtüleri, tonoz üzerlerine, yassı taşlarla kaplı ve kubbelerinde tuğla ile örülü oldukları görüldü.

Hanikâh divanhanesini örten büyük kubbe aşağıdan yukarıya doğru incelenerek ve dış yüzde de bir takım dış ve setler hasıl ederek, kademeli tanburlar yaptığı görüldü.

Böyle, bir tanbur kuşağı türbe kubbesi kasnağında da vardır. Hanikâh kubbesi dış yüzünde, kademeli ve sıralı olarak bir takım küçük ölçüde turnak yapan (Furuş biçiminde) çıkıntılar'da görülmektedir. Bütün bu işlerin, kubbe dış yüzüne ayrıca kaplanacak izolan veya gösterişli bir malzemenin konulmasına destek olacağı kanısı bizde uyandırmış bulunmaktadır.

SAHİB-ATA MİMARİ KÜLLİYE-SİNDEN BAZI DETAYLAR

Bu hususun açıklanmasını aşağıda bildireceğimiz bölümlerle yapabiliriz.

- 1 - Cümle kapıları.
- 2 - Hanikâh iç mekânının mimari durumu.
- 3 - Külliye çini kaplama sanatı.

CÜMLE KAPILARI

Sahib-Ata Mimarî Külliyesinde, cümle kapısı olarak iki parça eser görülmektedir.

a) Çifte minareli camiye ait olması gereken büyük Tak-kapı.

b) Ötekide, Hanikâhın giriş Tak-kapısıdır.

ÇİFTE MİNARELİ TAK-KAPI

Rölöve çalışmalarımız arasında sunduğumuz (Plnaş 10-11) de mimari çatki ve taş süslemesini belirttiğimiz bu eser, etrafındaki diğer ek binaları gaip etmiş olmakla ve kendi mimarî parçalarından da bir çokları noksan bulunmakla, anıt değerine asla yitirmemiştir (Resim 10, 16).

Tak kapı kitlesine bir bakışta, mimar Kelükün ustalıkla başarısı göze çarpar, minare kaideleriyle, tak-kapıyı böyle ustalıkla kaynaştırmak ancak bu eserde görülebilir.

Minare; kaidelerinin ilk sırasına Roma çağı mezarlarından alınmış mermer sarkufajlar, yerleştirilmiş ve bu suretle abdest musluklarının su hazneleri meydana getirilmiştir. Bu hazneler üstünde, çeşme yüzlerini meydana getiren, mihrabiye biçimli Nişler ve gerisinde, su deposuna, taşıma suyu dökülecek küçük pencereler yerleştirilmiştir. Çeşme nişlerinin kenarları sütünceli ve üst başların'da mugarnaslıdır (Resim 15).

Bu çeşme oluklarından sağda kimin rozetlerinde mimarının adı yazılı bulunmaktadır.

Minareler kaidesi üslerine doğru yüzleri kabartma silme şeritlerle geometrik geçme çerçevesi küçük pencereler ve onunda üstünde, tuğla çini karışımı (Ali ve Ebubekir yazısının santıraçlı küfi şeklinden bir parçası) geometrik süs olarak minarenin köpü durumu'nda yer almaktadır.

Minarelerin, yivli ve oluklu profilli üst gövdesi, doğrudan doğruya bu kaideye oturmuştur. Gövde yüz kaplaması, tuğla ve çini karışımı geometrik tanzimli süslerle bezelidir.

Bugün minarelerden, sağda olanının bir tanesi ayakta olup, onun'da bir kısım

gövdesi eskiden kalmadır, üst tarafı, şerife ve petek parçaları 18. yüzyıl yapı-sıdırlar (Resim 1).

Tak-kapı, iki minare kaidesi arasında yer almaktadır. Esas girişi üzerindeki kemer sivri olup, çok muntazam ve maharetli işlenmiş dişli, iki cins taşla örgülüdür. Bu kemerin sırtındaki üçgen alınlıklarda, geometrik geçmeli, silmeli kabartmaları bulunur.

Cümle kapısının nişinin iki tarafında, fukara hücreleri denilen çok süslü olarak tertiplenmiş, ayrıca küçük nişler bulunur (Resim 16). Bu Nişlerin çerçeveleri kabartma süslüdür. Yıldız plânlı olan iç kısım yüzleri de, kabartma kufi yazılar ve geometrik bezemelerle donatılmıştır.

Cümle kapısı girişinin nişinin üst yarım kubbesi 14 sıra konsollu mugarnasıdır. (Planş. 11) (Resim 12, 13) Büyük giriş nişinin üst alınlığını, sivri kemer çevirir, bu kemer kısmını, da, kabartma yarım yuvarlak silmeli ve daire geçmeli bir geometrik süs tutar. Daha üstte tarih kitabesi, onunda üstünde, yan çerçeveden, geçmeler yaparak dönen, çifteli geometrik süs şeridi bulunur.

Büyük tak-kapısının nişi dış kenar köşesinde, üzeri oyma süslü sütunçelerin, akantüs yapraklı başlıkları, yüksek kemerli kapı alındığına özengilik ederler (Resim 14).

Cümle kapısının kenar çerçevesinin, dış kenarı, geometrik geçmeli süs, içtende çift süs şeritleri ve ortadan da, (İç bükey bir kormiş üzerinde) bir yazı şeridi meydana getirir. Kapının iki minare arasına düşen Taç kısmı yıkılmış yok olmuştur. Onun yerini ve hatta yıkılan sol minarenin üstünü örten ağaç çatı bulunmaktadır.

Konya Sahib-Ata çifte minareli tak kapısının yüzünü bu tanziminde (M. 1271) tarihin Sivasta kurulmuş olan Gök Medresenin portalindeki plastik özellikleri vardır.

Konya Sahib-Ata çifte minareli portalinde kabartma süslü ve düz bırakılmış yüzaylar denkesi halinde, bir tanzimin ustalığı göze çarpar. Planında ve yüz

görünüşünde simetrik tertip esas olduğu halde, karşılıklı süs unsurları ayrı, ayrı ve çeşitli buluşlar şeklindedirler, bu hal, bu çağda dekarosyon ustalığının başarısını gösteren bir buluşudur.

Çifte minareli kapının iki tarafından, binanın yana doğru devam ettiği kesin olarak, duvarların izlerinden bellidir.

Kapının iç kısmı da arkadan başka duvarlara ve bölmelerle bağlantılı olduğu, bugünkü durumundan anlaşılmaktadır.

Minarelere üst seviden ve ortaya bakan kapılarla çıkılmaktadır. Çifte minareli bu tak-kapının arka tarafında iki katlı bir bina kısımlarının buldukları da düşünülebilir.

Çifte minareli portaller çağında, Selçuklu sanatçıları genel olarak her çeşit süs elementlerinden yapılmış motifleri, bütün nüanslarıyla ve fevkalade başarı ile kullanmışlardır. Geometrik geçme süsler yanında süslü ve küfi yazı şeritleri, bitgi motifler, kenar çerçeveler de geometrik silme fitiller bol görülen süsler halindedirler. Konya-İnce Minarelinin portalinde üstün bir başarı ile tatbik ettiği, kutsal anlam ve kuvvette olan yazı şeritlerine, Mimar Kelük, Sahib-Ata Portalinde, de severek bol, bol yer verdiği anlaşılmaktadır.

HANİKÂH TAK KAPISI

Bu kapı gerek malzeme ve gerek mimarı kuruluşu ile süsleme yönünden, ikinci derecede bir tesis şeklindedir. (Bakınız Planş. 8) (Resim 1-3).

Esas giriş kısmı üstünde geniş ve düz örgü halinde bir basık kemer vardır. Bu kapı üstündeki, sade yapıdaki nişin iç duvarı yüzü ortasında, konsol sivri kemerli, derin çerçeve içinde hanikâh yapısının tarih ve kuruluş maksadını açıklayan yazıt yer almaktadır.

Tak-kapısı giriş nişinin üst başı sivri kemeri köşelerinden, sütunçelere bastırılmıştır. Kemer kaşı silme şeklinde olup yüzü bitgi motifleriyle süslüdür. Kemer üstü alınlığı, kör kemerli ve düz yüzlüdür.

Portalin kemer ve üst baş çerçevesinin düz, iç bükey ve çalıklar biçiminde olan yüzeylerinde ki geometrik ve bitgi motif-

leri, oyma ve kabartma olarak kullanılmıştır (Bakınız Planş. 13, 14).

Bu Tak-kapının Taç kısmının eski şeklini kalıntılarından keşfetmek imkânı olmamıştır. Sade yapıda olması gerekmektedir.

HANİKÂH İÇ VE ORTA MEKÂNININ MİMARİ DURUMU

Yukarıdaki yazılarımızda gerek plân kuruluşu ve gerek yapı malzemesiyle az çok üzerinde durduğumuz hanikâhın, orta mekânı olan kapalı avlusu, divanhanesi, detayları bakımından da oldukça özellikler gösteren bir yapı şeklindedir (Planş. 4-5).

Dört köşeye (kareye) yakın bir orta kısmın, küçük ölçüde kırık köşe düzlüklerine, dar sivri kemerli kapılarla, üstlerine yine aynı biçimde pencereler konarak bu kısım, hücrelere bağlanmıştır.

Etrafındaki üç eyvanın ağız ve tavan açıklıklarını yaratan kemer ve tonozlar yukarı doğru şahlanmış durumda, orta mekânın ferahlığına yardımcı olmaktadır. Büyük kubbenin dört köşe pantantifleri yumuşak ve kendine özgü biçimleriyle iç mekânın ferahlığına iştiraklidirler (Resim 4).

Büyük kubbede iç tuğla örgüsü bakımından, orta fener kasnağına doğru yıldızlanan ve toplanan zikzak örgüler dolayısıyla bu ferahlığın baştaçı olmaktadır (Resim 5, 6).

Hanikâh iç mekânından son zamanlarda bir mescit gibi faydalanmak isteğiyle, bazı Eyvanlar içine alçı mihraplar yerleştirilmiştir (Resim 17).

Bu plân ve bu kuruluştaki, Konya'nın Sahib-Ata binası divanhanesi, daha sonraki zamanlarda geçerli olmuş Tekke Semahaneleri kuruluşlarına öncülük etmiştir denilebilir.

KONYA-SAHİB-ATA KÜLLİYESİNDE ÇİNİ KAPLAMA SANATI

Bugün ayakta duran külliye parçalarından (Hamam hariç) hemen hepsinde

çini kaplama sanatından örnekler vardır.

Çifte minareli kapının minarelerinde tuğla ile karışık olarak kullanılmıştır (Resim 10, 11).

Camide yalnız çini kaplama işleri mihrabında görülmektedir (Resim 18, 20).

Bu çağda bu tarz işçilik ile yapılmış bir çok çeşitli dekoratif tanzimde örnekleri bulunmaktadır⁵. Sahib-Ata mihrabi kurulduğu esere uygun olarak itinalı bir şekilde işlenmiştir. Mihrabın niş kısmı, şakulî duvarları dışındaki bütün kısımlar mozaik kesme çini tertibindedir.

Nişin üst kubbesi altı sıra halinde sade yaprak biçiminde mugarnalıdır. Burada her yaprak karşılıklı birbirinin aynı olmak üzere, ayrı, ayrı motiflerle bezelidir (Resim 20). Mihrabın öteki kısımları mozaik çini kesmeciliğinde, üstün başarıya işaret eden işçiliktir.

Mihrap nişi iç kısımları çok köşeli plak çinilerle kaplıdır.

Cami şekil değiştirmeden önce, mihrap üstü kubbesiyle, başka yerlerinde de bu tarz çini kaplamaların buldukları söylenebilir. Hanikâh-divanhanesi kapı üstü pencereleri ile, geniş Eyvan duvarlarında çini kaplamalarının bulunduğu görülmektedir. (Resim 21-23-7) günümüze kadar kalabilen bu örneklerinden bazılarının yardımı ile anlıyoruzki, Sahib-Ata külliyesinde görülen çini kaplamacılığı, üstün başarılı bir seviyededir.

Bilhassa türbe içi çini kaplaması arasında gördüğümüz örnekler, (Resim 23-26-9) bu başarıda son durumu işaret etmektedirler.

Sahib-Ata iç mekânlarını süsleyen çini motifleri arasında, geometrik tertiplerde olanlar bulunduğu gibi Bitgi Elementli olan süslerde yer alırlar (Resim 25, 26).

Çini süsleme arasında yazı şeritlerine ve pilsik anlam yaratacak silme kuşaklara da önem verilmiştir (Resim 8).

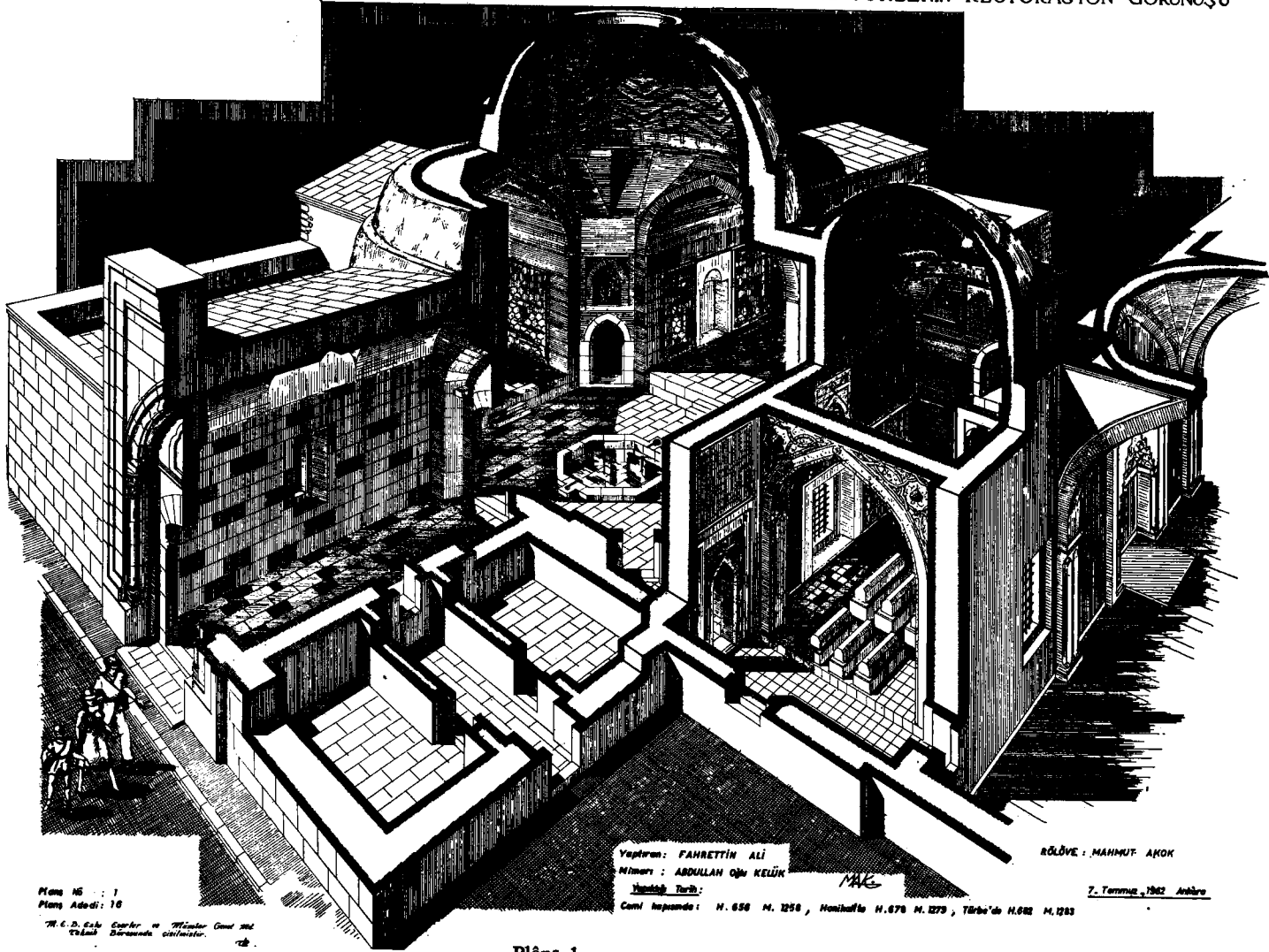
⁵ Prof. Oktay Arslanapa, Anadolu'da Türk Çini Keramik Sanatı 1965. Kültür Araştırmaları Ens. Y. 10.

Çiniler arasında bir özellikte, bazı bitgi süslerinin kazımak yoluyla şekillendirildikleri de, ileri bir buluş olarak görülmüştür.

Sahib-Ata Külliyesi her veçhesiyle Türk Mimarlık Sanatının öncüsü olmuş değerli bir eser olarak yaşatılması ve

gelecek kuşaklara ulaştırılması gerekli olan bir anıttır.

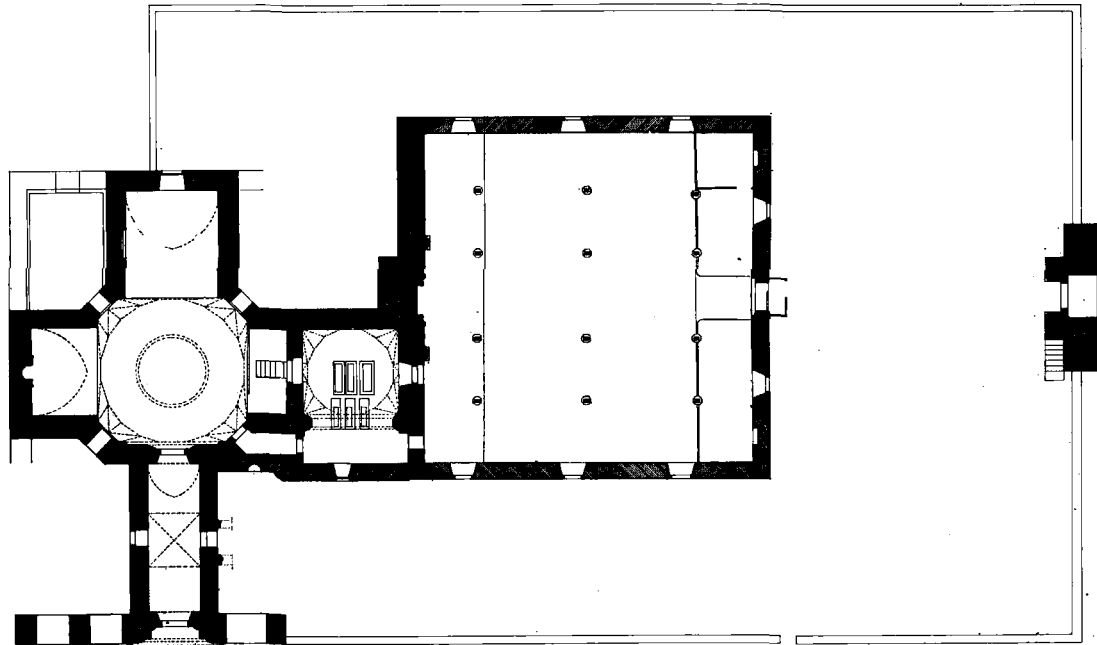
Bu işi yapmak gayretinde olan Resmi ve Özel kuruluşlara şimdiden başarılar dileriz. Bu çalışmalarımızı bu yolda bir adım kabul edilirse, sevinçlerimiz sonsuz olacaktır.



Plânş 1

KONYA - SAHİBATA RÖLÖVESİ

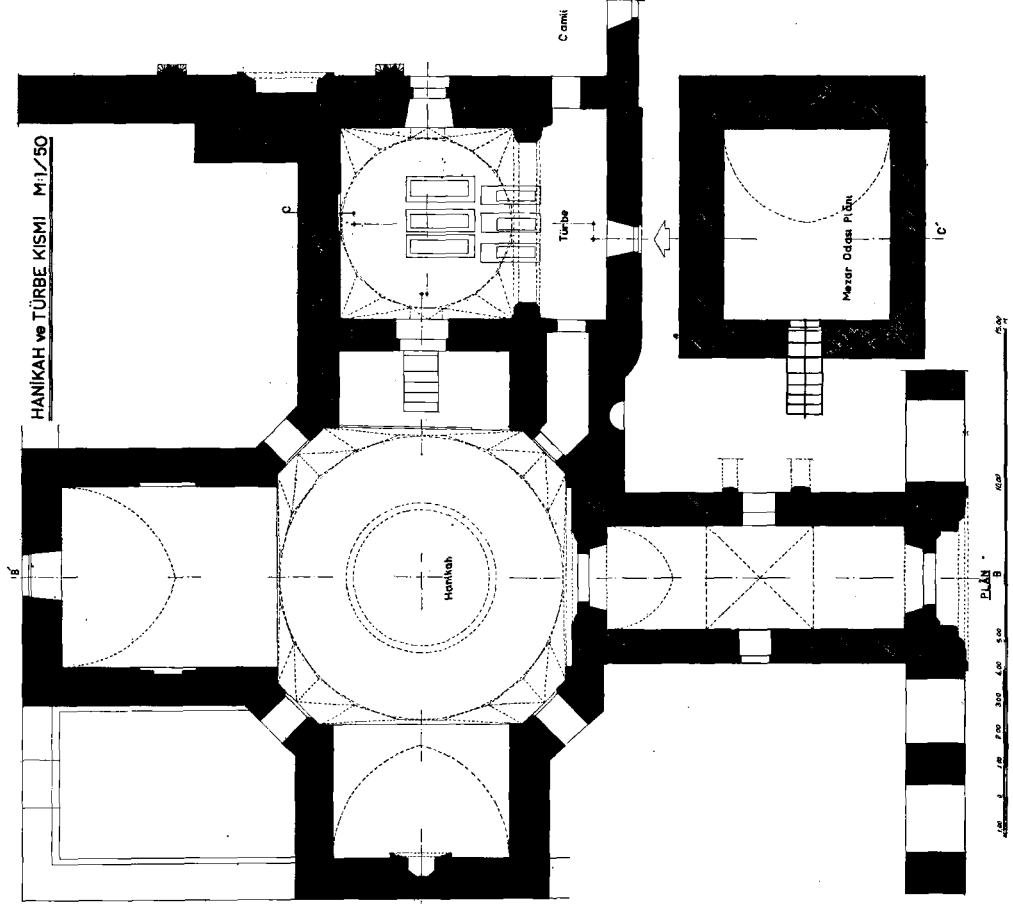
MİMARİ MANZUME PLÂNI MİK:1/100



Plânş 2

Plânş Nö: 2
Plânş Adedi: 10RÖLÖVE: MAHMUT AKOK
ÇİZEN : CENGİZ EROL
15-Haziran-1960 Ankara

KONYA - SAHİBATA RÖLÖVESİ



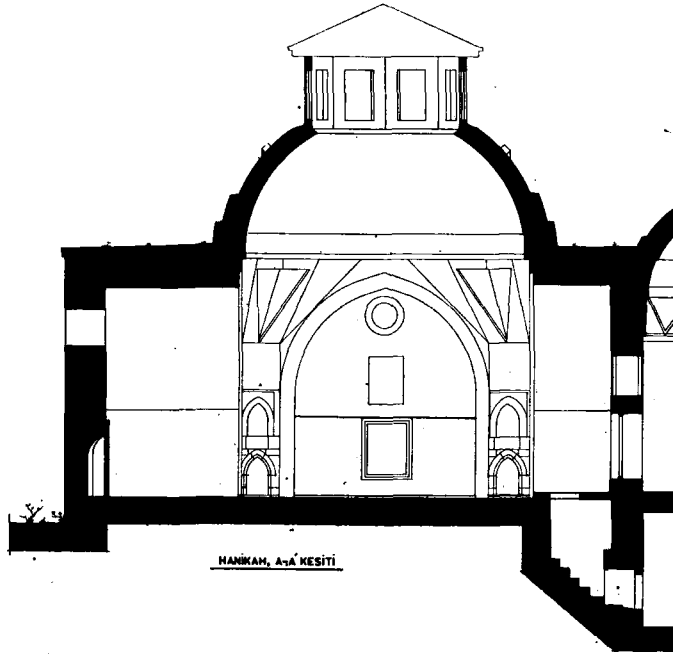
RÖLÖVE : MAHMUT AKOÇ
ÇİZİM : CENGİZ EROL
Şif. No: 19.50. A.H.K. 1950

Plan No: 3
Plan Adedi: 10

Planş 3

KONYA _ SAHIBATA

MIKYAS 1/50



MANKAH, A-A KESITI

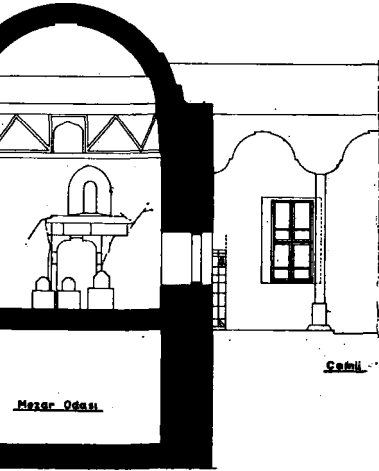
Planş NİS : 4
Planş Adedi : 18



Planş 4

RÖLÖVESİ

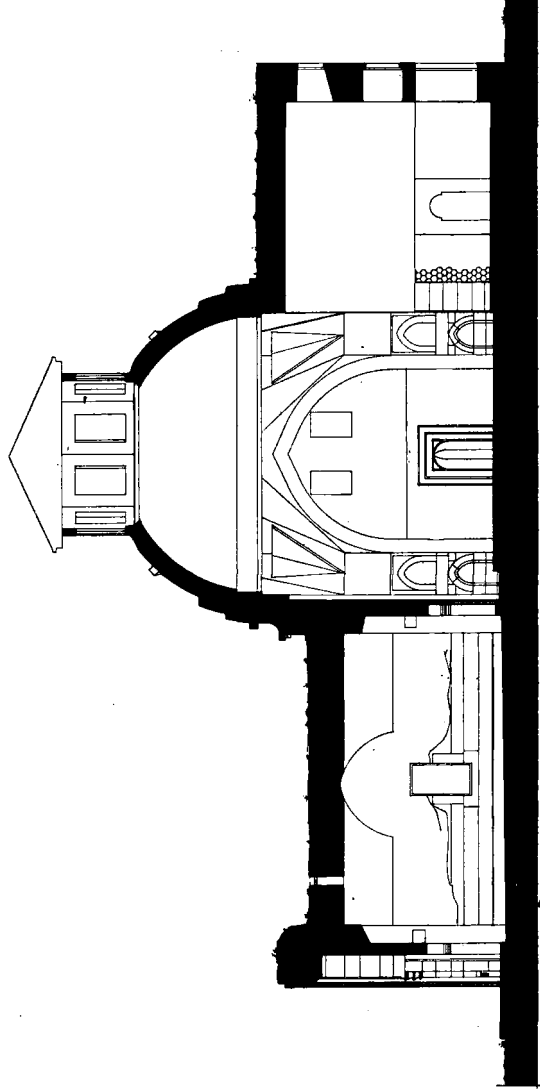
MAHMUT AKOK



RÖLÖVE : MAHMUT AKOK
ÇİZEN : CEMİZ EROL

4-Mayıs-1960 Ankara

KONYA - SAHİBATA RÖLÖVESİ
MİKYAS: 1/250



HANİKÂH - E-J HESİTİ



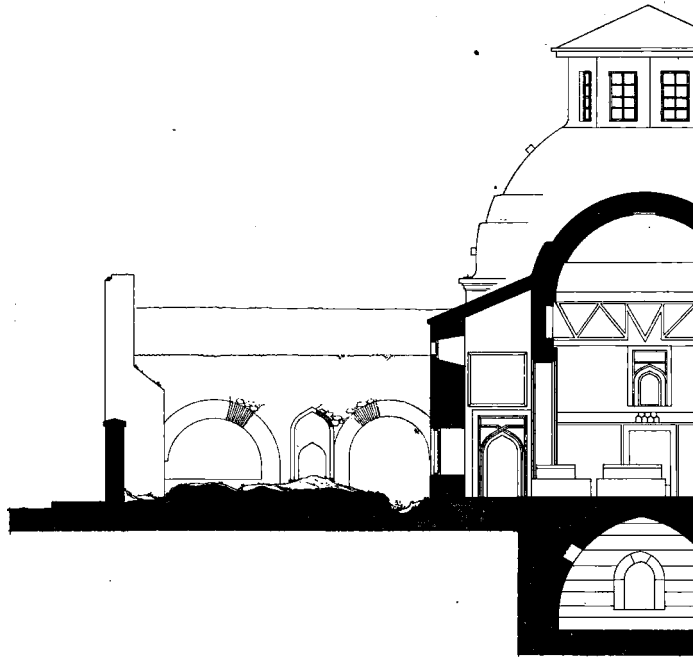
Plânş 5

RÖLÖVE: NÂHİT AKOK
ÇİZİM: CEMİZ EROL
23-11-1930 - ANKARA

Planın Ölçü: 5
Planın Ölçüsü: 1/250

KONYA - SAHİBATA

MİKYAS: 1/50



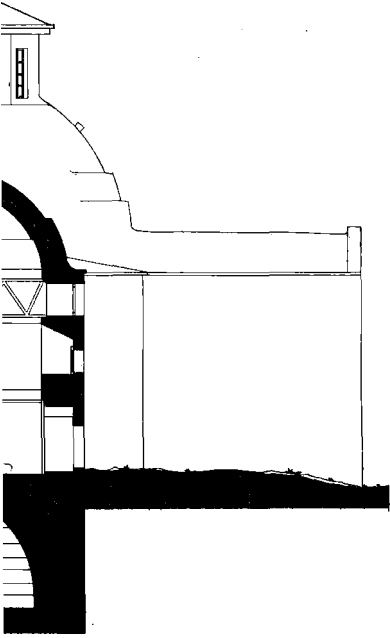
C-C KESİTİ

Plans Nİ: 6
Plans Adedi: 16



Plânş 6

RÖLÖVESİ



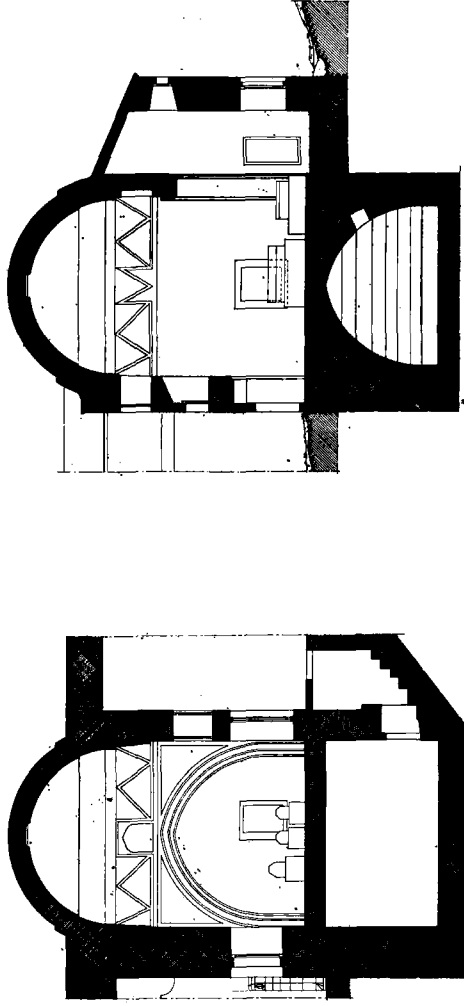
MAHMUT AKOK

RÖLÖVE: MAHMUT AKOK
ÇİZEN: CENGİZ EROL29-Mayıs-1960 Ankara

0.50

KONYA - SAHIBATA RÖLÖVESI

MIKYAS 1/50



C-C KESİTİ

C-C KESİTİ



RÖLÖVE: MAHMUT AKOK
ÇİZEN: CENGİZ ERDİL

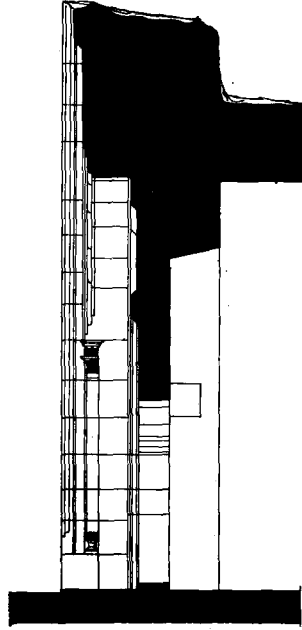
14-Haricem-1960 - Ankara

Planş 7

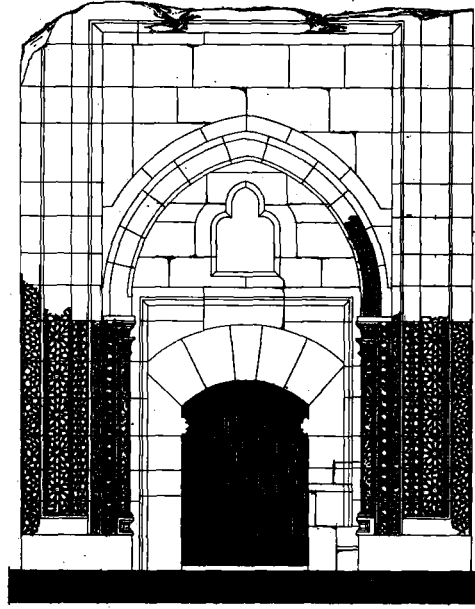
Plans No:
Plans Adı: 7g

KONYA - SAHİBATA RÖLÖVESİ

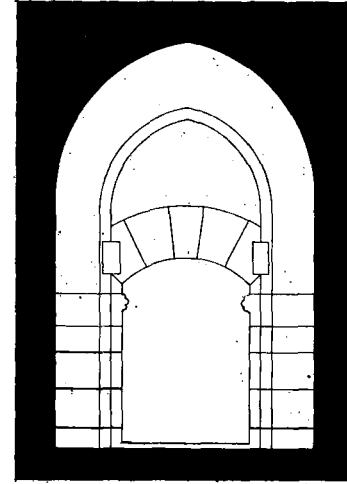
MİKYAS: 1/20



A-CESİTİ

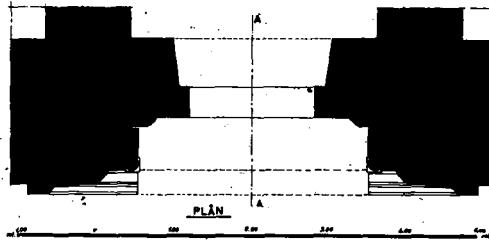


CEPHE



İÇ-CEPHE

RANİKAN CÜMLE KAPISI DETAYI



PLÂN

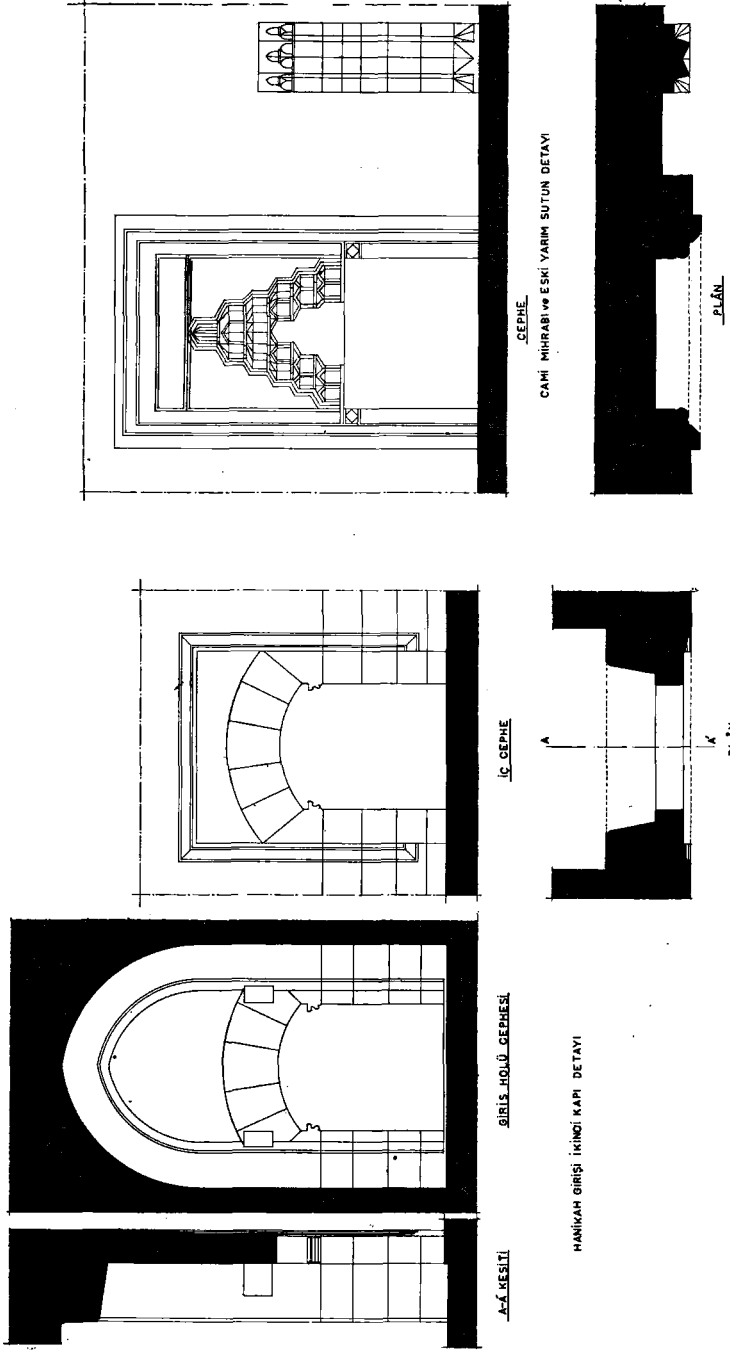
Plans MS: 8
Plans Adedi: 16

RÖLÖVE: MAHMUT AKOK
ÇİZEN: CENGİZ EROL
2 Temmuz 1980 Ankara

Plân 8

KONYA – SAHİBATA RÖLÖVESİ

MİKYAS: 1/20



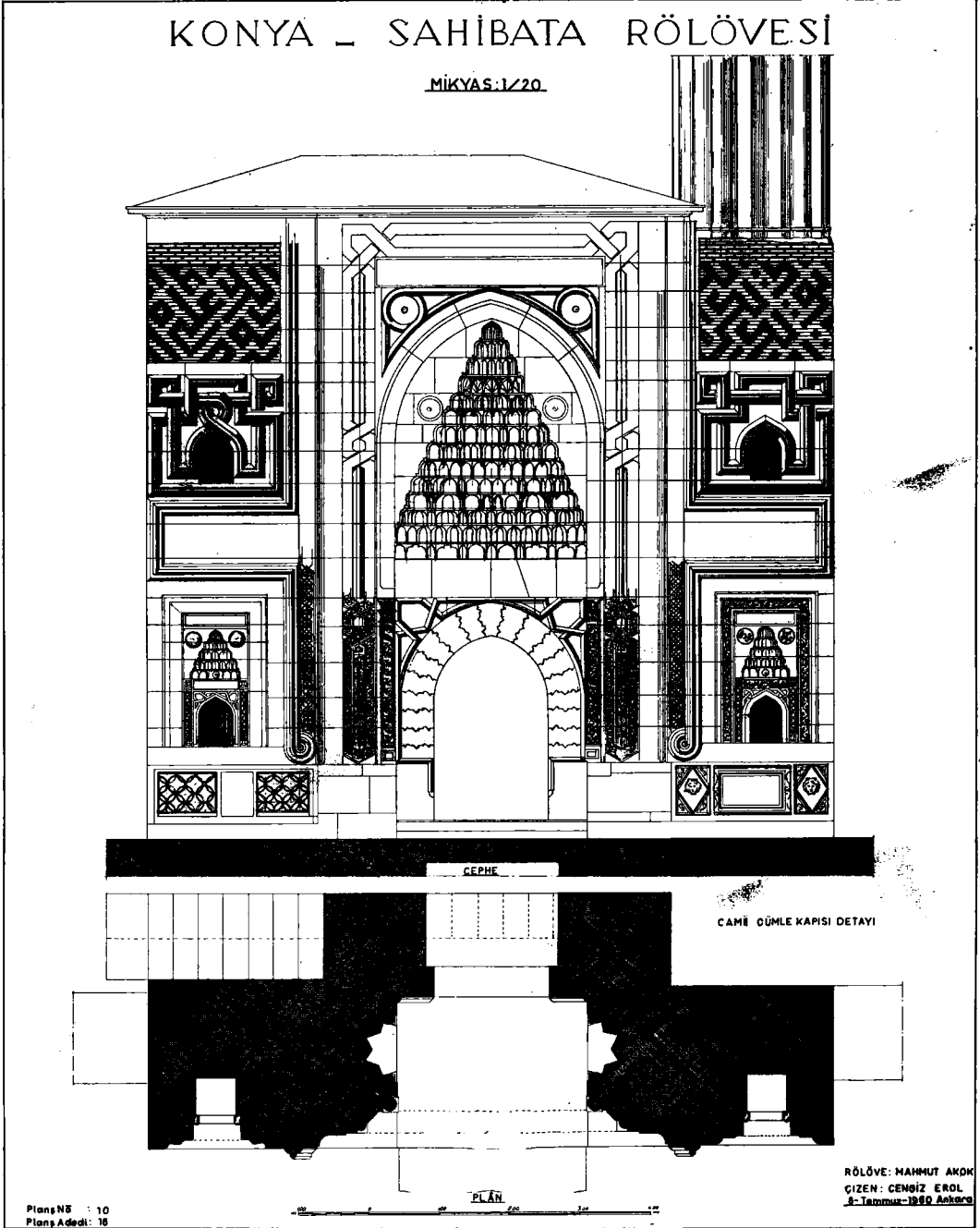
Plan No: 9
Mimar: A. S. D.

RÖLÖVE: MAHMUT AKOÇ
ÇİZEN: CENGİZ EROL
ŞİŞELİ MİMARLIK BÜROSÜ

Plânş 9

KONYA - SAHİBATA RÖLÖVESİ

MİKYAS: 1/20.

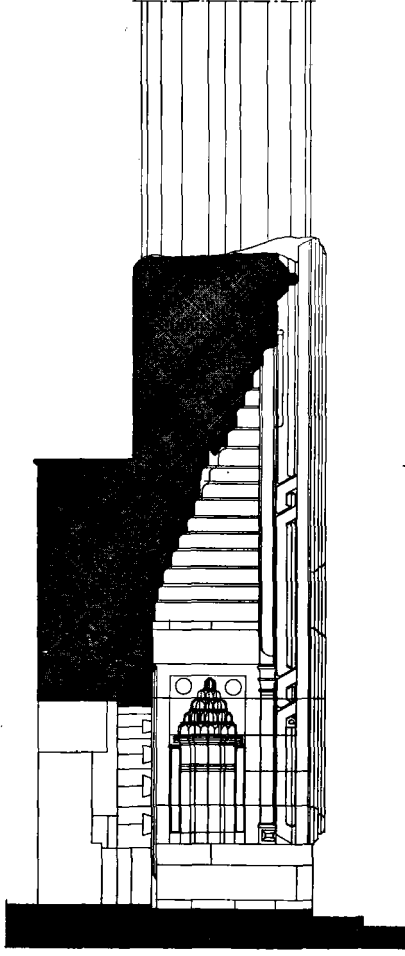


M. Akok, Eski Eserler ve Anıtlar Dairesi
Mimarlık Şubesi, Ankara

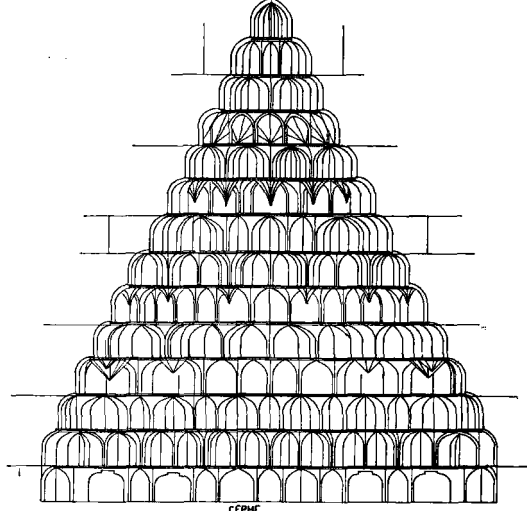
Plânş 10

KONYA - SAHİBATA RÖLÖVESİ

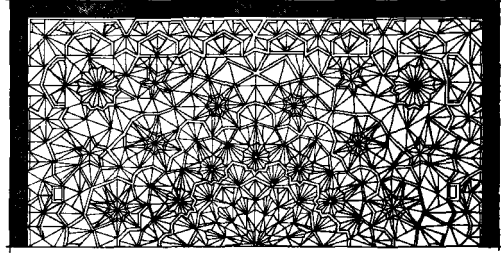
CÜMLE KAPISI DETAYLARI MİKYAS: 1/20 - 1/10



A-A' KESİTİ MİK. 1/20.

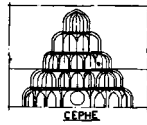


CEPHE



PLÂN

BÜYÜK ALAN KAPISI İSTALAKITLARI

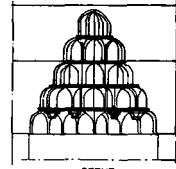


CEPHE



PLÂN

Çeşme Üstü nişleri İstakitleri



CEPHE



PLÂN

Giriş Sağ ve Sol nişleri İstakitleri

CÜMLE KAPISI İSTALAKITLARI

MİK. 1/10

RÖLÖVE: MAHMUT ANK

ÇİZEN : CENGİZ EROL

20. EKİM 1980 Ankara

Planı M.İ. 17

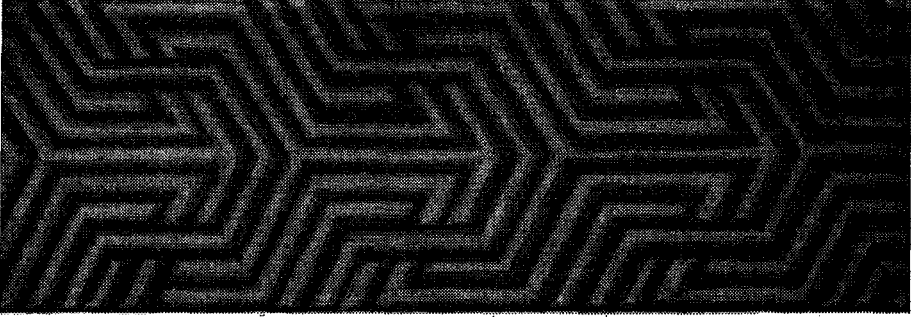
Planı Adedi 116

M.İ.Ç.Ç. Çuk. Çuk. ve M.İ.Ç.Ç. Çuk. M.İ.Ç.Ç.

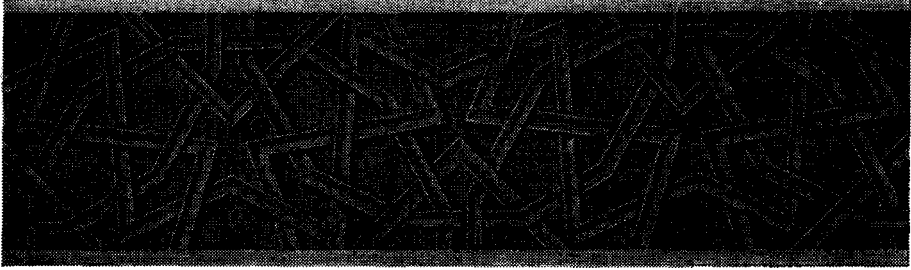
M.İ.Ç.Ç. Çuk. Çuk. ve M.İ.Ç.Ç. Çuk. M.İ.Ç.Ç.

Plâş 11

KONYA - SAHİBATA RÖLÖVESİ :
Cümle kapısı taş oyma, kabartma süsleri



Kenar Çevresi



Kenar Çerçevesi Köşesi



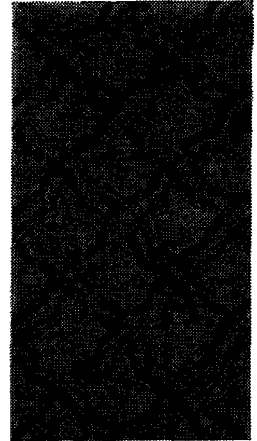
Kenar Çeşmeleri
Çerçevesi



Yan Hücre Çerçevesi

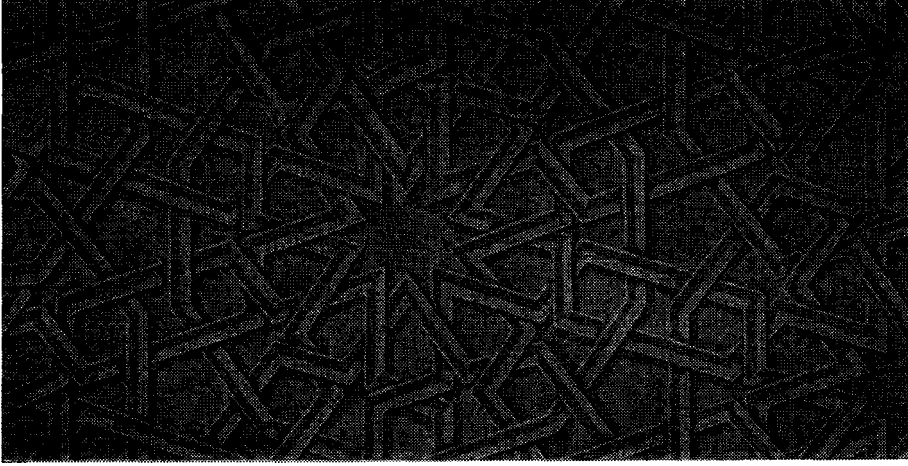


Kenar Çeşmeleri Çerçevesi



Kenar Çeşmeleri
Sütunçesi Yüzü

KONYA - SAHİBATA RÖLÖVESİ:
Cümle kapısı taş oyma, kabartma süsleri



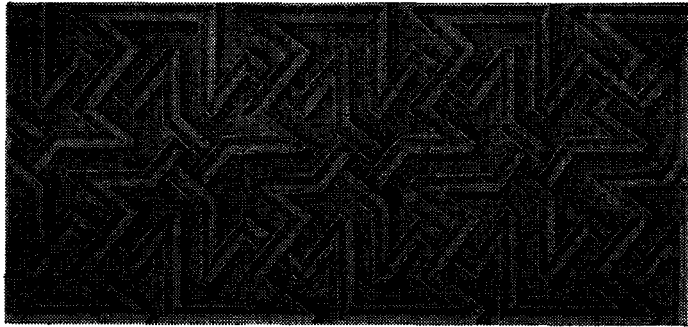
Yan Nişlerin İç Kısmı



Hanikâh Kapısı Çerçevesinden

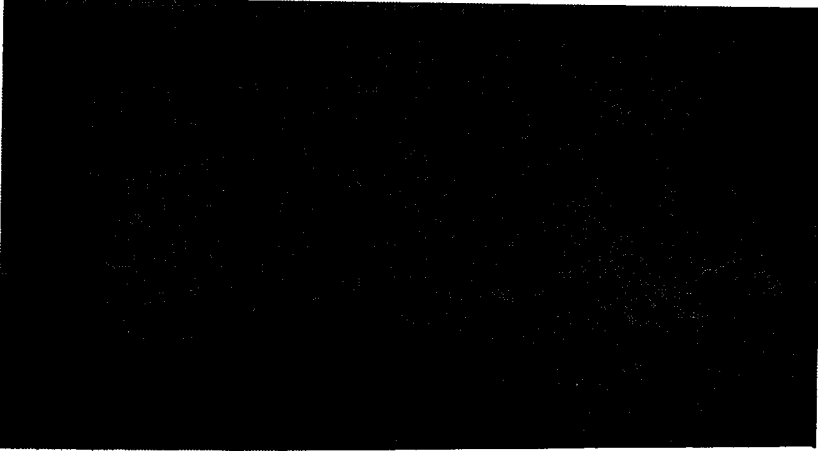


Çeşme Nişleri
Çerçevesi

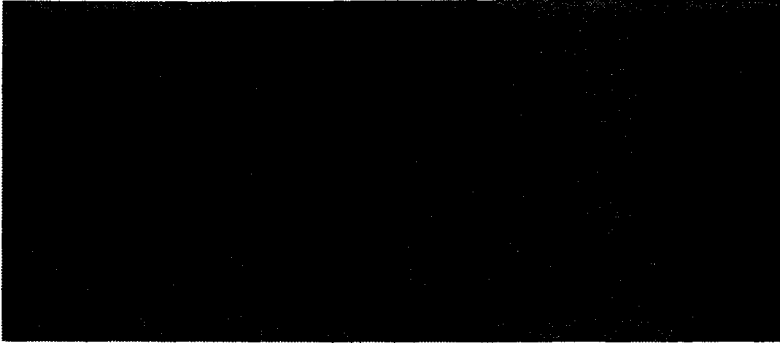


Sütunçeler Üzeri

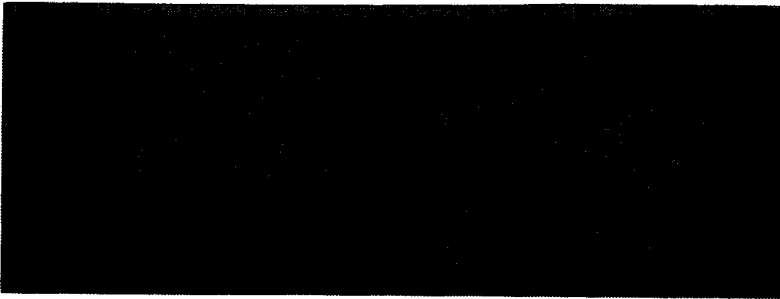
KONYA - SAHİBATA RÖLÖVESİ :
Hanikâh kapısı taş oyma, kabartma süsleri



Sütunçe Yüzü

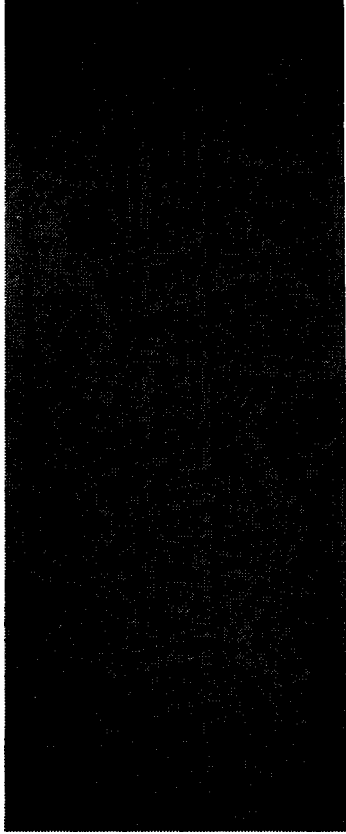


Çerçeve Yüzü

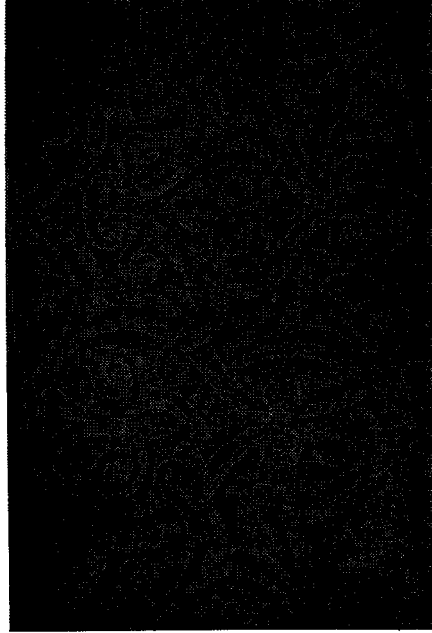


Pahlı Kısım Çerçevesi

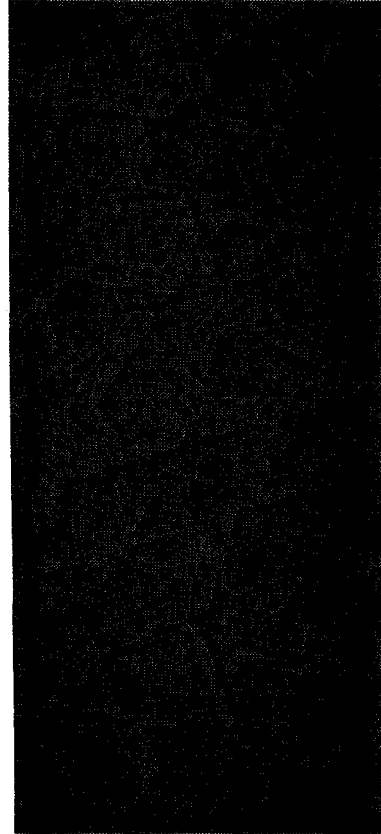
KONYA - ŞAHİBATA RÖLÖVESİ :
Hanikâh kapısı taş oymo, kabartma süsler



Hanikâh Kapısı Sütunçe Yanı

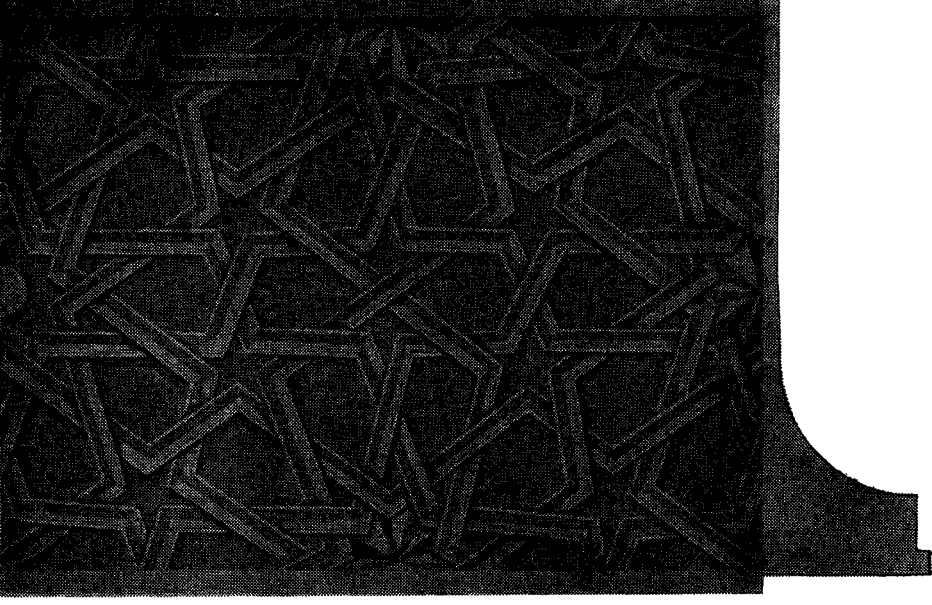


Hanikâh Kapısı Kemerü üstü

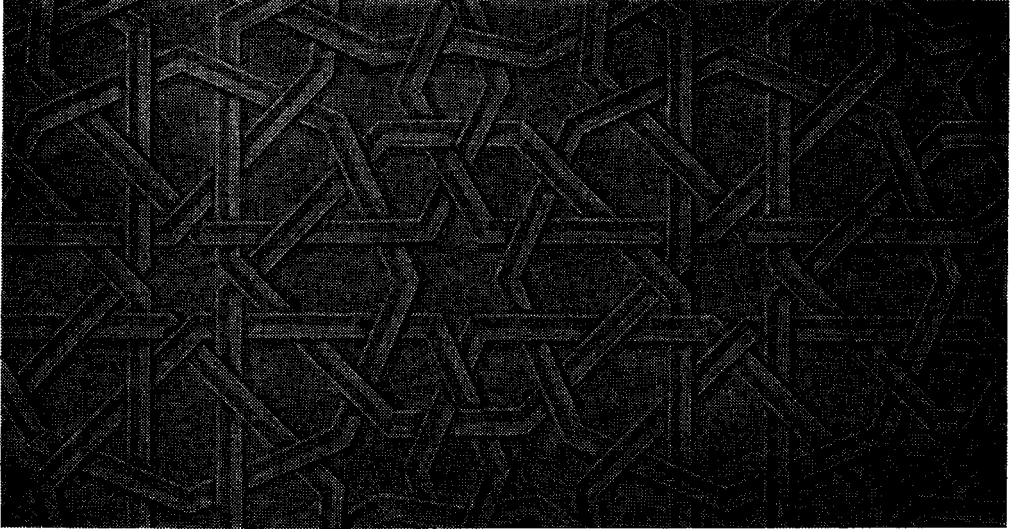


Hanikâh Kapısı Kenarı Çerçevesi

KONYA - SAHİBATA RÖLÖVESİ :



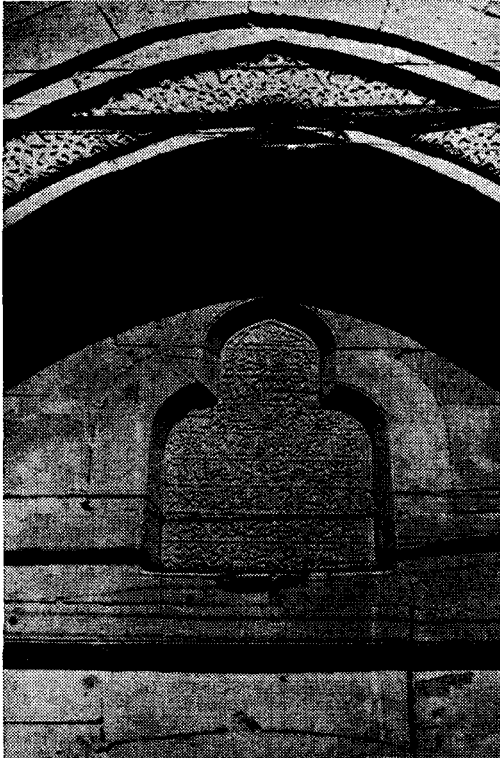
Hanikâh Kapısı Çerçevesi



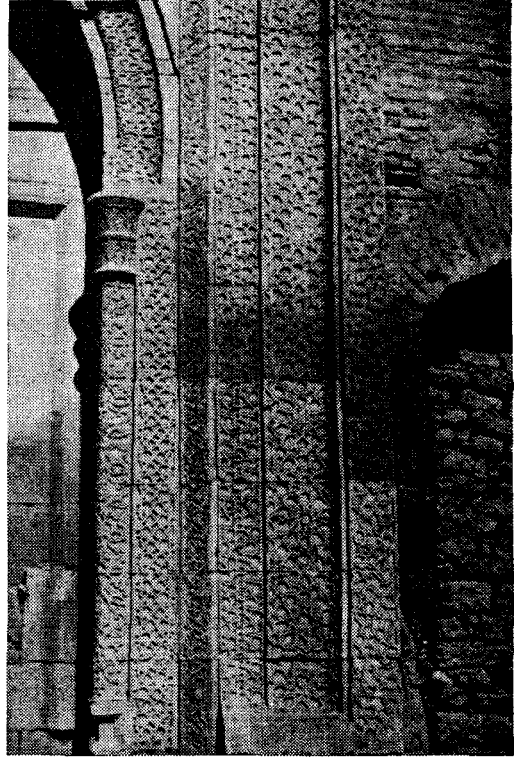
Büyük Kapı Nişleri İçi



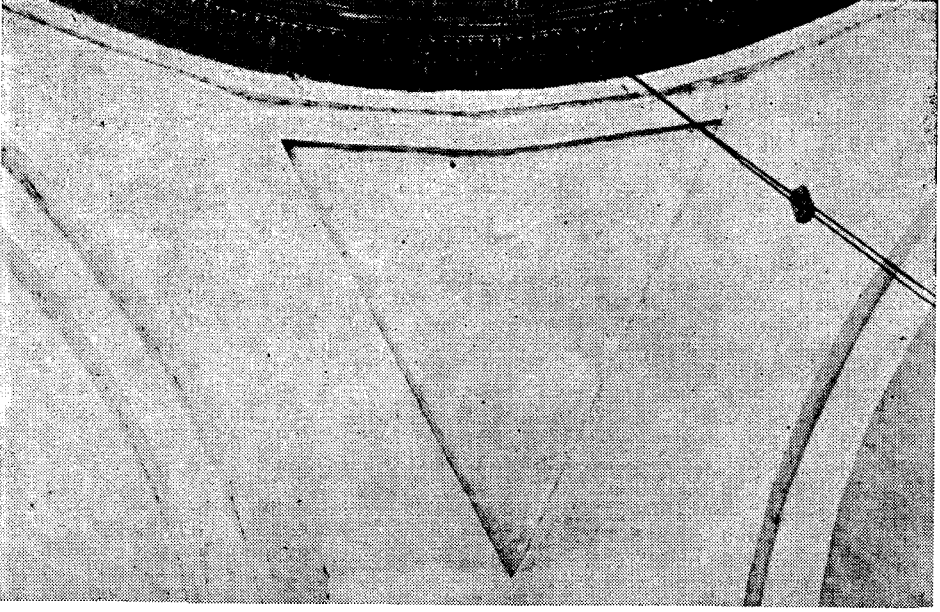
Res. 1 — Konya-Sahibata Hanikâhı cümle kapısı (portali)



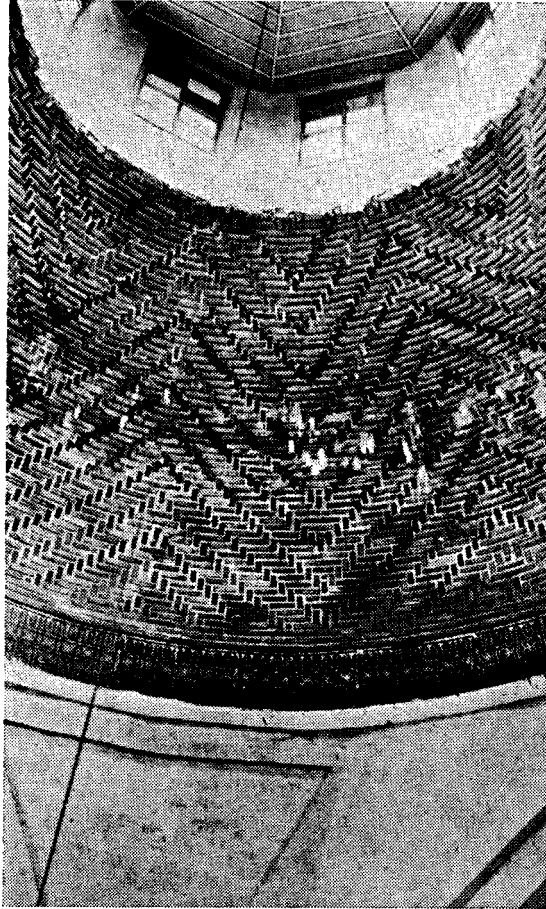
Res. 2 — Konya-Sahibata Hanikâhı cümle kapısı kitabesi.



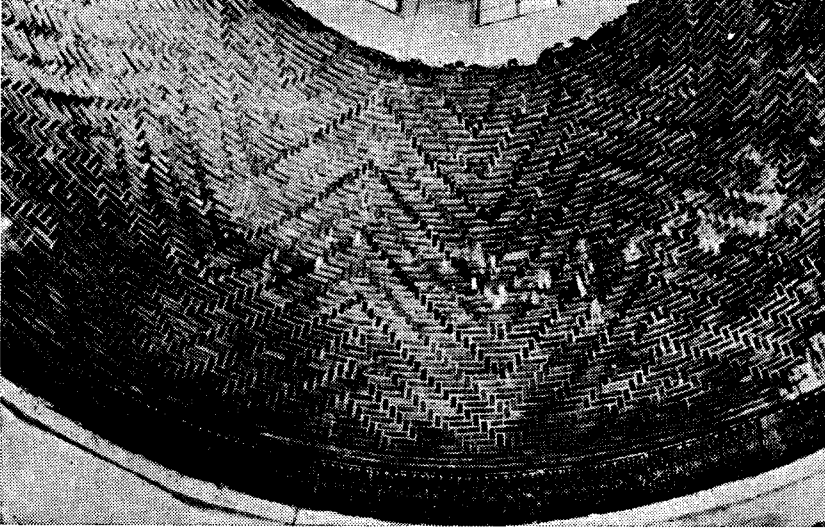
Res. 3 — Konya-Sahibata Hanikâhı portali yan sövesi detayı.



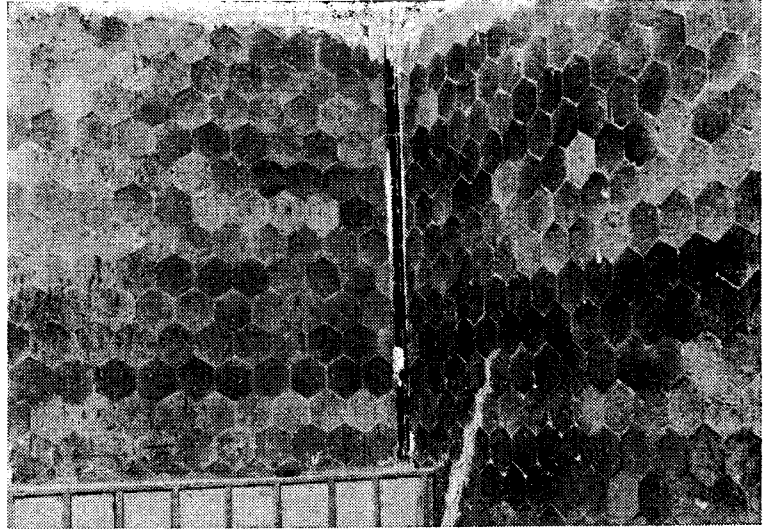
Res. 4 — Konya-Sahibata Hanikâhı ortaholün büyük kubbesi pantantifleri



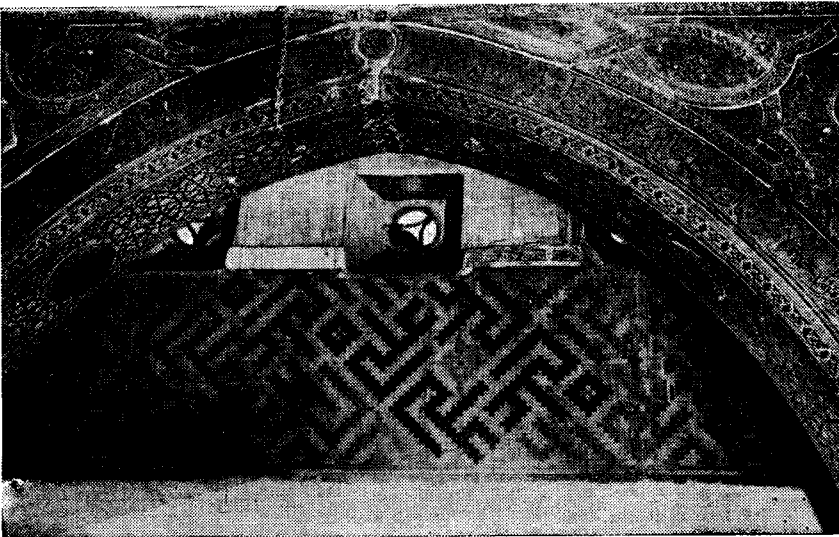
Res. 5 — Konya-Sahibata Hanikâhı Divanhanesi kubbesi.



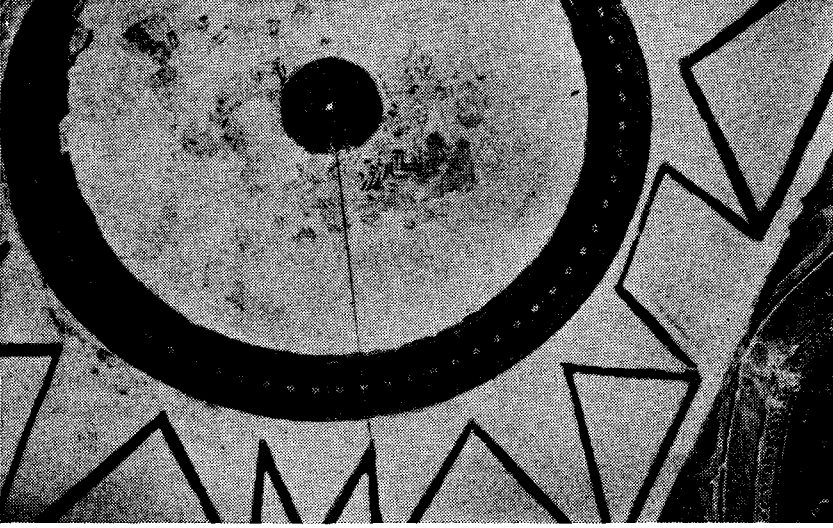
Res. 6 — Konya-Sahibata Hanikâhı orta holün büyük kubbesi.



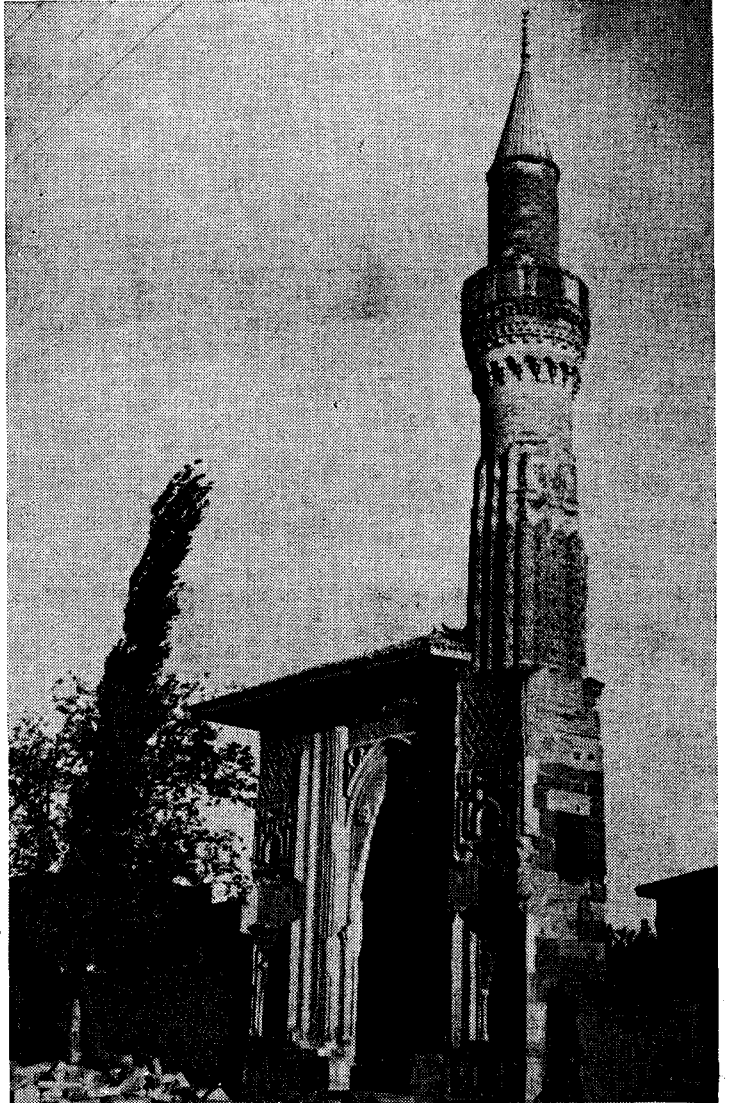
Res. 7 — Konya-Sahibata Hanikâhı eyvanlarının duvarlarının çini kaplamaları.



Res. 8 — Konya-Sahibata Türbesi eyvan kısmı.



Res. 9 — Konya-Sahibata Türbesi kubbe ve tanburları.



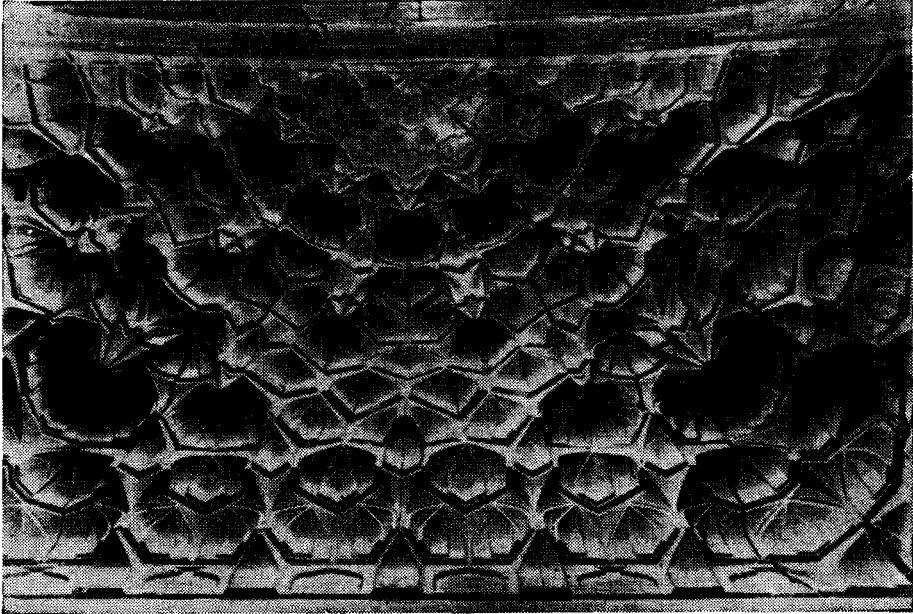
Res. 10 — Konya-Sahibata camii-
nin çifte minareli büyük portali.



Res. 11 — Konya-Sahibata camii büyük portali dış yüzü.



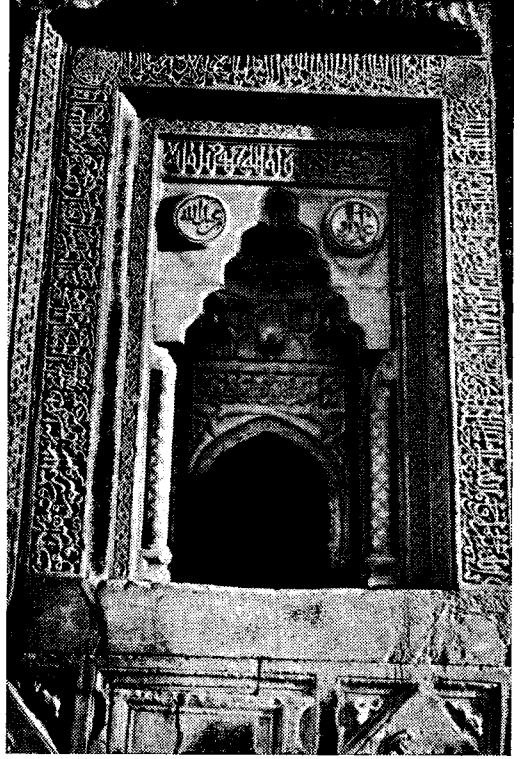
Res. 12 — Konya-Sahibata camii büyük portali girişi üstündeki mugarnaslı yarım kubbe.



Res. 13 — Konya-Sahibata camii büyük portali mugarnaslarının alttan görünüşü.



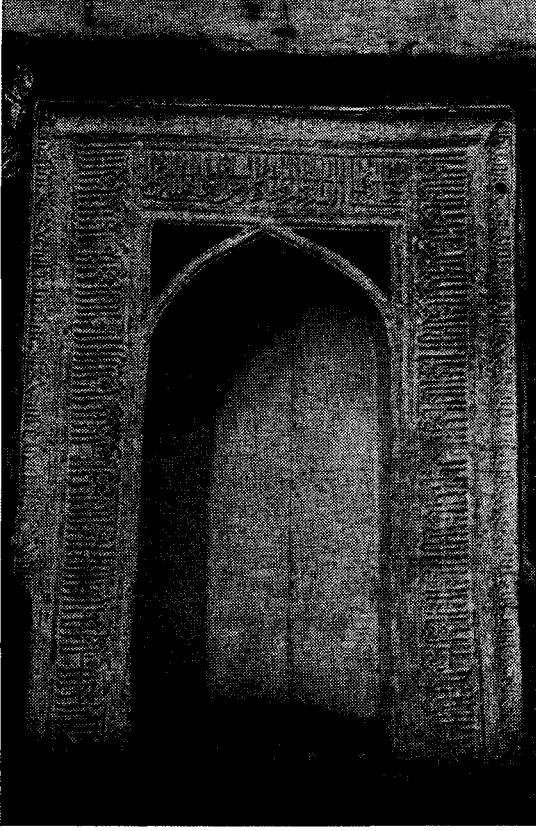
Res. 14 — Konya-Sahibata camii büyük portali detayı.



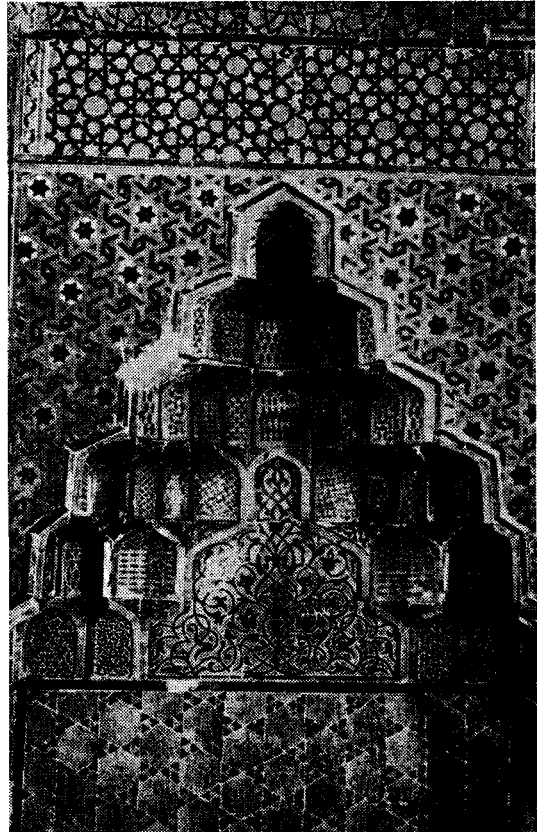
Res. 15 — Konya-Sahibata camii portali mimari kaidesindeki abdest alma çeşmesi.



Res. 16 — Konya-Sahibata camii büyük portali girişindeki hücrelerden biri.



Res. 17 — Konya-Sahibata Hanikâhı içinde bir alçı mihrap.



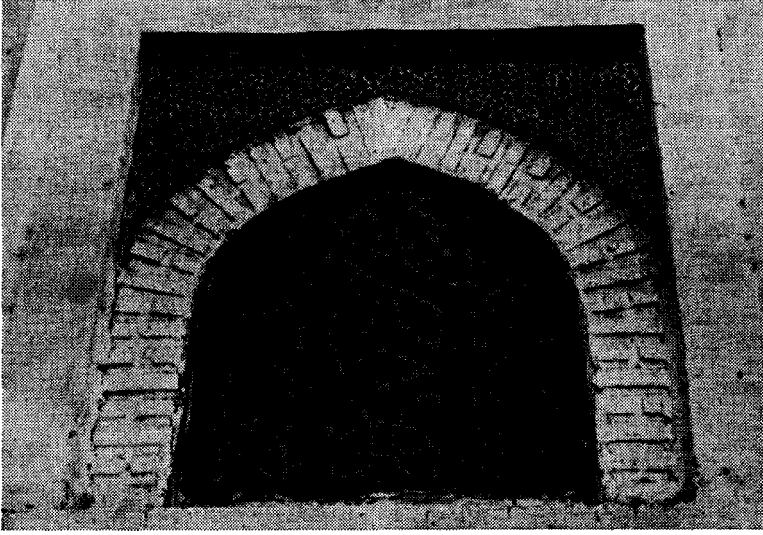
Res. 18 — Konya-Sahibata camii mihrabından mozaik çini kaplamalar.



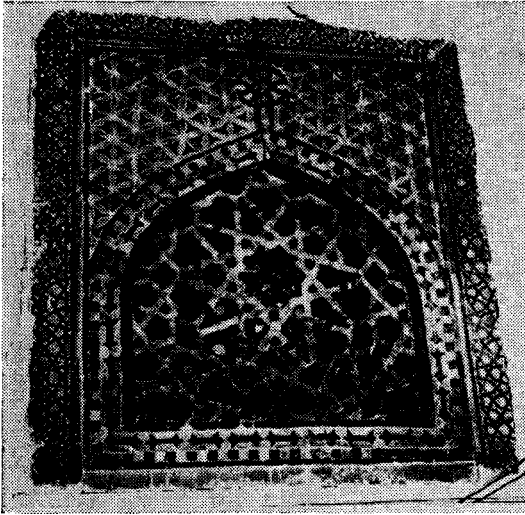
Res. 19 — Konya-Sahibata camii mozaik çini mihrabının mugarnasları (alttan görünüş).



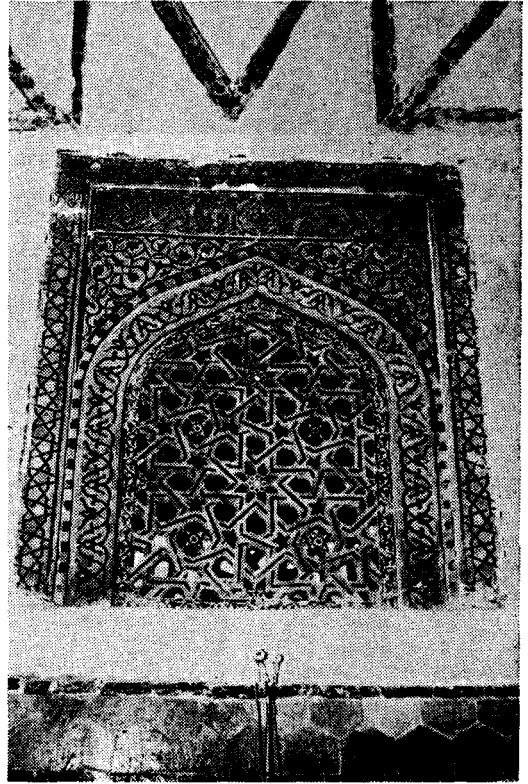
Res. 20 — Konya-Sahibata camii mihrabı mugarnaslarından bir köşenin detayı.



Res. 21 — Konya-Sahibata Hanikâhı içindeki pencereler. (Kafes kısmı sonradan ve ağaç ile yapılmıştır).



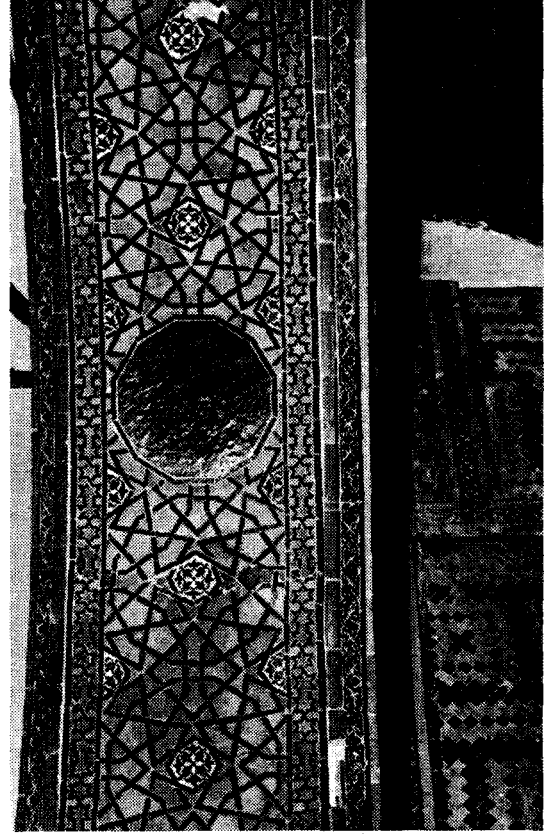
Res. 22 — Konya-Sahibata Hanikâhının çini mozaiklerden yapılmış pencereleri.



Res. 23 — Konya-Sahibata Türbesi, müşebbek penceresi mozaik çini süsler.



Res. 24 — Konya-Sahibata Türbesi geçiti ve eyvan kimeri mozaik çini kaplama süsleri.



Res. 25 — Konya-Sahibata Türbesi eyvan kimeri içi mozaik çini süsleri.



Res. 26 — Konya-Sahibata Türbesi mozaik çini kaplamalarından.