

KAUNOS KAZILARI 1968-1970

Prof. Dr. BAKİ ÖĞÜN

Kaunos'taki araştırmalara esas teşkil etmek üzere 1966 ve 1967 yıllarında burada yapılan sondajlara dair ön raporlarımız daha önce yayınlanmıştır¹. Bu ön raporlarda belirtildiği gibi ilk sondajlarda elde edilen sonuçların verimli olması dolayısıyla Kaunos'ta 1968-1970 yıllarında da araştırmalara devam edilmiştir.

1968-1970 yıllarında şu alanlarda çalışılmıştır :

- 1 - Stoa'nın arkasında açığa çıkarılan tapınak sahasında
- 2 - Tiyatro'da
- 3 - Çeşme'de
- 4 - Çeşme ile Stoa arasında (Agora'da)

1 - Kaunos'ta daha önce Bean tarafından yayınlanmış olan yazıtlar² üzerinde Tanrı Apollo, Poseidon, Artemis ve Aphrodite'nin; ve Paavo Roos tarafından yayınlanmış bir kaya yazıtında da Zeus Xenios'un³ adları geçmektedir. Buna göre Kaunos'ta muhtelif tanrılara ait tapınakların bulunması gerekiyordu. Nitekim Kaunos'ta heyetimiz tarafından arazi üzerinde görülebilen dört tapınak tesbit edilmiştir. Bunların dışında, özellikle Stoanın arkasındaki Hellenistik devre ait yazıtlarda adı geçen tapınak veya tapınakların buradan

çok uzakta bulunmamaları beklenirdi. Bu itibarla Stoa'nın arkasındaki yamaçta görülen iki sütunun bulunduğu yerde 1968 yılında kazılara başlanmış ve 1968-1969 yıllarında yapılan çalışmalar sonunda bir tapınak açığa çıkarılmıştır. Bu, *in antis* tarzında, dor düzeninde bir tapınaktır (Res. 1). Bu civarda daha önce görülmüş trigliflerle süslü bir metop parçası bu tapınağa ait olmalıdır. 9,65 m. uzunluğundaki tapınağın ön kısmı sunî bir terastır. Tapınağın önünde açılan bir sondaj çukurunda elde edilen seramiğin çoğu Hellenistik devre aittir. Bu arada bir kaç kırmızı figürlü parça ile üzeri konsantrik çemberlerle süslü bir parça ele geçmiştir. Bu parça gerek hamuru, gerekse süslemeleri itibariyle eski karakterde görülüyor. Eğer böyle ise bu buluntuya göre Kaunos'un tarihi İ.Ö. X. y. yıla kadar gidebilir. Fakat bu belgenin şimdilik tek bir parçadan ibaret olduğunu ve bundan çıkarılacak sonuç konusunda çok dikkatli olmak gerektiğini söylemeliyiz.

Tapınağın önündeki terasta açılan sondaj çukurunda elde edilen seramiğin çoğu Hellenistik olduğuna göre tapınağın en erken Geç Hellenistik devirde inşa edilmiş olması gerekir. Tapınağın önünde etrafı sütunlarla çevrili, ortasında havuz şeklinde içi harçla sıvalı yuvarlak planlı bir yapı açığa çıkarılmıştır (Res. 2). Bu havuzun ortasında büyük bir masa şeklinde yuvarlak bir taş ile, doğusunda üç basamaklı exedra şeklinde bir kalıntı ortaya çıkarılmıştır. Masa şeklindeki taşın altında su yoluna benzer bir oyuk

¹ Belleten 32 (126), 1965 s. 139 v.a. TAD 16/1, 1967 s. 121 v.a.

² JHS 73, 1953 s. 27 v.a. No: 7,9,12 ve 16; yazıtlar; 7 No: yazıt L. Robert tarafından yayınlanmıştır; Hellenica 7, 1949 s. 178.

³ Paavo Roos, Opuscula Atheniensia 8, 1968 s. 160.

bulunduğu görülmüştür. Bu yapının fonksiyonu ve devri kesinlikle anlaşılamamıştır. En erken tapınakla çağdaş olabilir. Tapınağın üstüne ve etrafına daha sonraki devirlerde önemsiz evler inşa edilmiştir. Bunlardan birinin içinde bir Konstantin sikkesi bulunmuştur. Yuvarlak yapının kuzey doğusunda ve tapınağın güney doğusunda, daha üst tabakada, üç gemili bir kilisenin temelleri ile apsisi açılmıştır. Kilisenin etrafında bir çok mezarlar bulunmuştur. Bu mezarların üstleri dikdörtgen şeklinde kiremitlerle örtülmüştür. Bu suretle, bu alanın eskiden beri tapınakların inşa edilebildiği kutsal bir alan olduğu anlaşılmıştır.

2 - 1968 yılında Tiyatro'da çalışmalara başlanmıştır (Res. 3)⁴. Yıkılan kısımlar 1968-1969 mevsimlerinde temizlenmiş (Res. 4), bu yıkıntılar içinde oturma yerleri ve analemata taşları ayrılıp tasnif edilmiştir (Res. 5). 1970 mevsiminde bu taşlardan bazıları yerlerine konmuştur (Res. 6). Fakat tiyatronun bazı kısımları çok daha geniş ölçüde acil tedbir alınmasını gerektirecek durumdadır; hemen yıkılmaya meyyal bir vaziyet arz etmektedir (Res. 7).

3 - Çeşme (Nymphaion): 1954 yılında Bean tarafından yayınlanan yazıtların en önemlisi hiç şüphesiz, muhtevası o zamanki gümrük nizamnamesi olan yazıttır⁵. Bu yazıt, yazarın bu sebeple "Gümrük Binası" adını verdiği yapı kalıntısının taşları üzerine yazılmıştır. Bir çok taşları satıhta görülen yapının kısmen de olsa restore edilebileceği ve eksik yazıtların ele geçirilebileceği düşünülerek 1969

yılında burada çalışmalara başlanmıştır. Etrafı temizlendikten sonra yapıya ait taşların tahminimizden fazla olduğu görülmüş ve kısa zamanda restore edilen bina bütünü ile ayağa kaldırılmıştır (Res. 8-9). Daha restorasyon tamamlanmadan bunun bir "Gümrük Binası" değil, bir Nymphaion olduğu anlaşılmıştır. Yapı dıştan dışa 8 m. ye yakın genişlikte ve 5,20 m. derinliğindedir. Tabanı büyük bloklarla kaplanmıştır. Ön kısmında 0,95 m. yüksekliğinde bir korkuluk duvarı vardır. Korkuluk duvarının önündeki üç basamaklı bir merdivenle, yapının önünden geçen taş döşeli bir caddeye inilmektedir. Merdivenin en üst basamağı üzerinde görülen iki sütun izinden çeşmenin *in antis* şeklinde bir yapı olduğu anlaşılmıştır. Çeşmenin önünde, yol üzerinde açığa çıkarılan bir arşitrav parçasındaki yazıtta imparator "Vespasian"ın adı okunmuştur. Esasen "Gümrük Nizamnamesi" ne dair yazıt da daha önce İ.S. 1. y. yıla tarihlenmiştir. Demek ki yazıt, inşaatı bitir bitmez, çeşmenin güney duvarının limana bakan yüzüne yazılmıştır.

4 - 1970 mevsiminde, 1969 yılında restore edilen çeşme ile 1966-1967 mevsimlerinde açığa çıkarılmış bulunan Stoa arasında kalan alan kazılmıştır. Burada yedi münferit heykel kaidesi ile exedra şeklinde bir heykel grubu kaidesi açığa çıkarılmıştır (Res. 10-11). Bunların hemen hepsinin üzeri kitabelidir. Bu heykel kaidelerinin bulunduğu alan agora'nın kuzey doğusundaki bir köşedir. Bu yıl Kaunos'ta onbir yeni kitabe bulunmuştur.

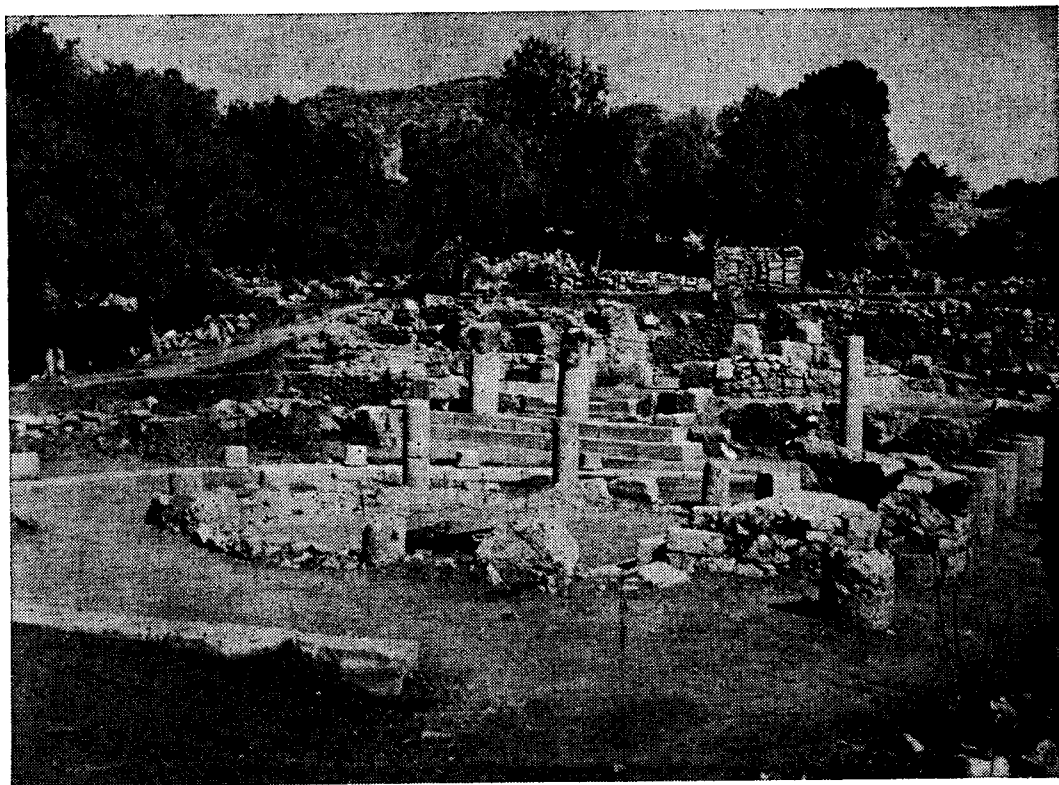
Bunlardan başka İsveçli meslekdaşımız Paavo Roos'un iştirakiyle 1969 ve 1970 mevsimlerinde Kaunos'taki kaya mezarlarında ve şehrin batı güneyindeki mezarlık alanında da araştırmalar yapılmıştır.

⁴ Tiyatro hakkında bir makale arkadaşımız Doç. Dr. Ümit Serdaroğlu tarafından yayınlanmıştır: TAD 16/1, 1967 s. 133 v.a.

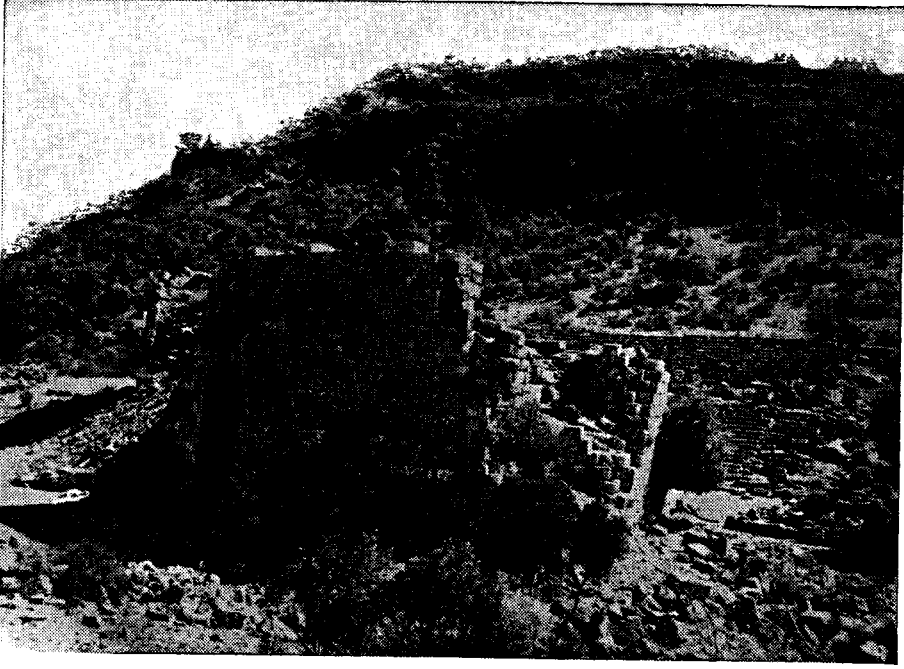
⁵ JHS 74, 1954 No: 38 s. 97 v.a.



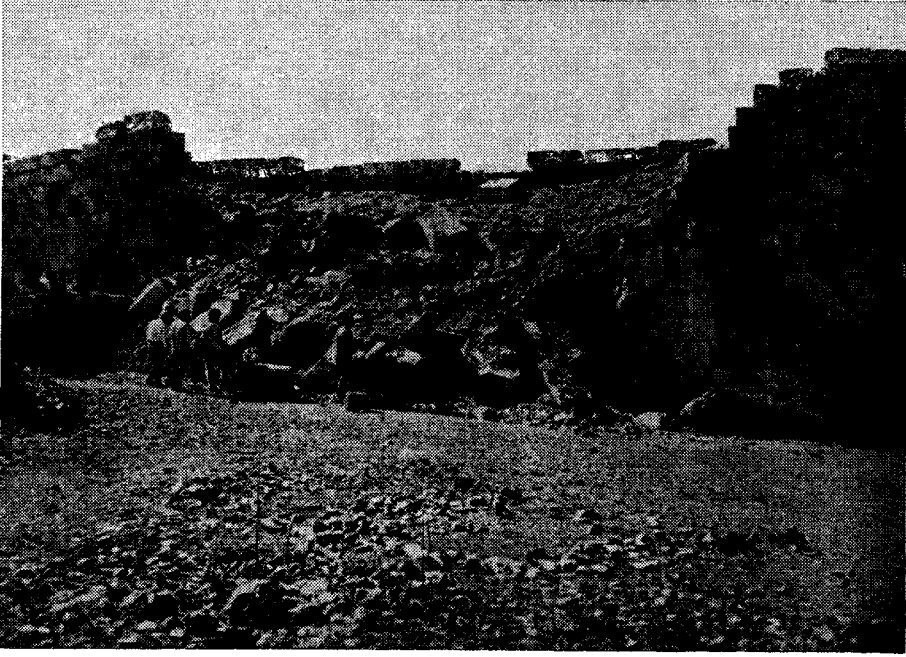
Res. 1



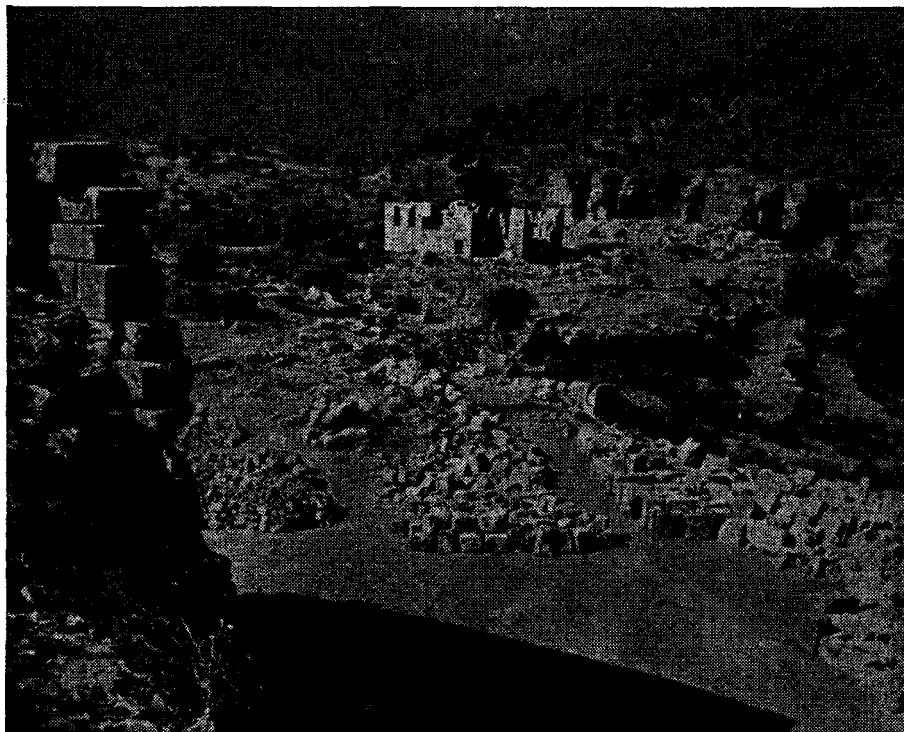
Res. 2



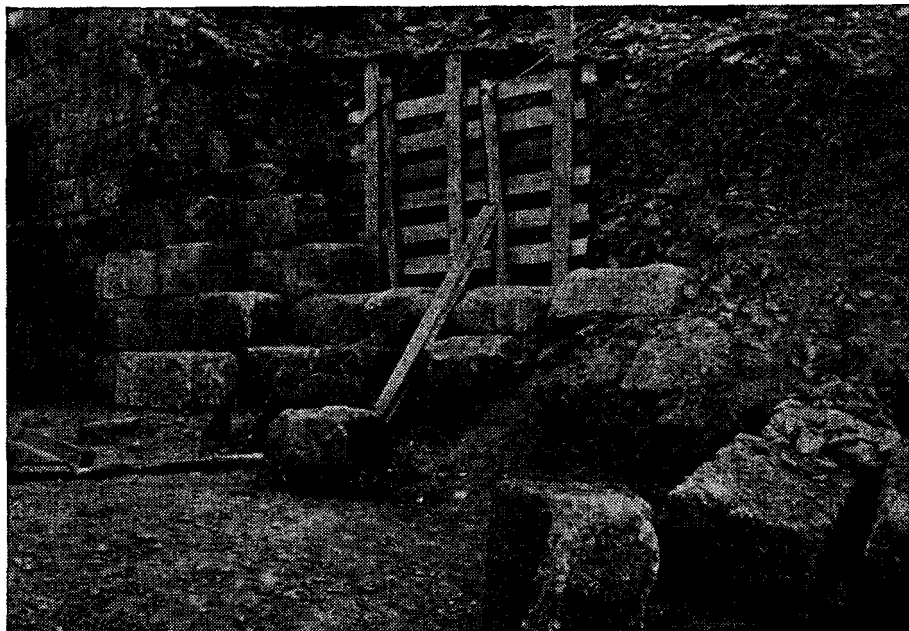
Res. 3



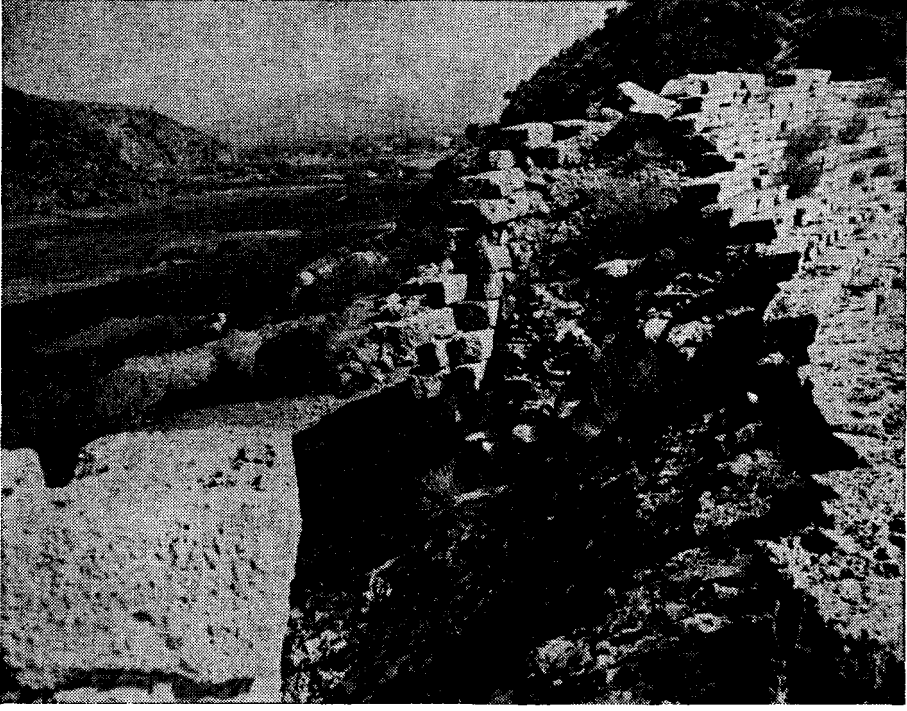
Res. 4



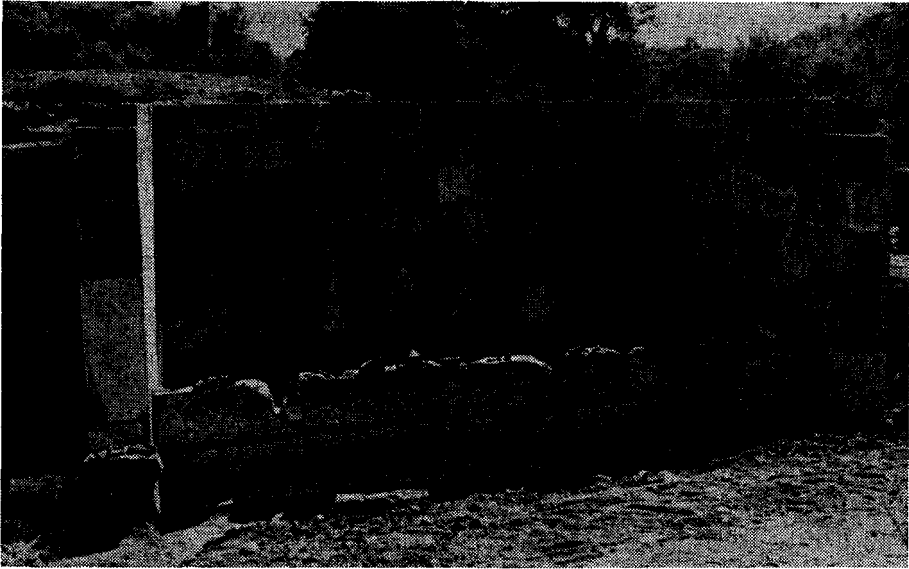
Res. 5



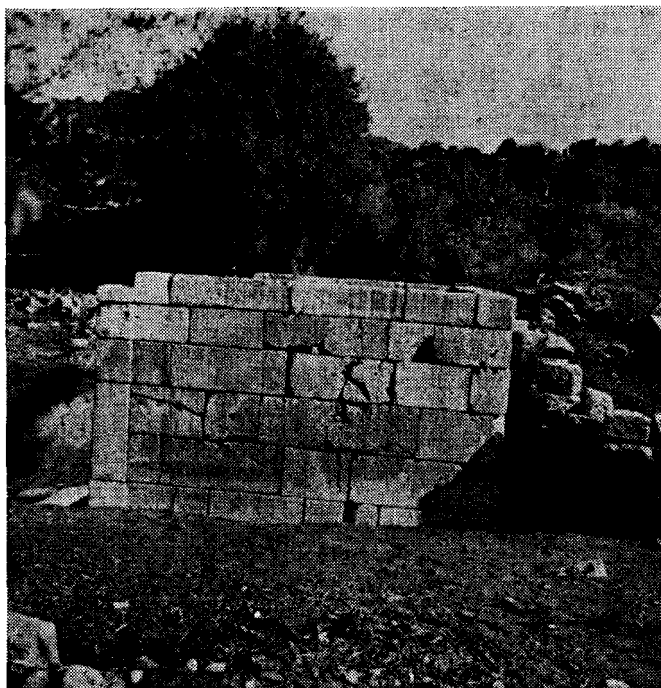
Res. 6



Res. 7



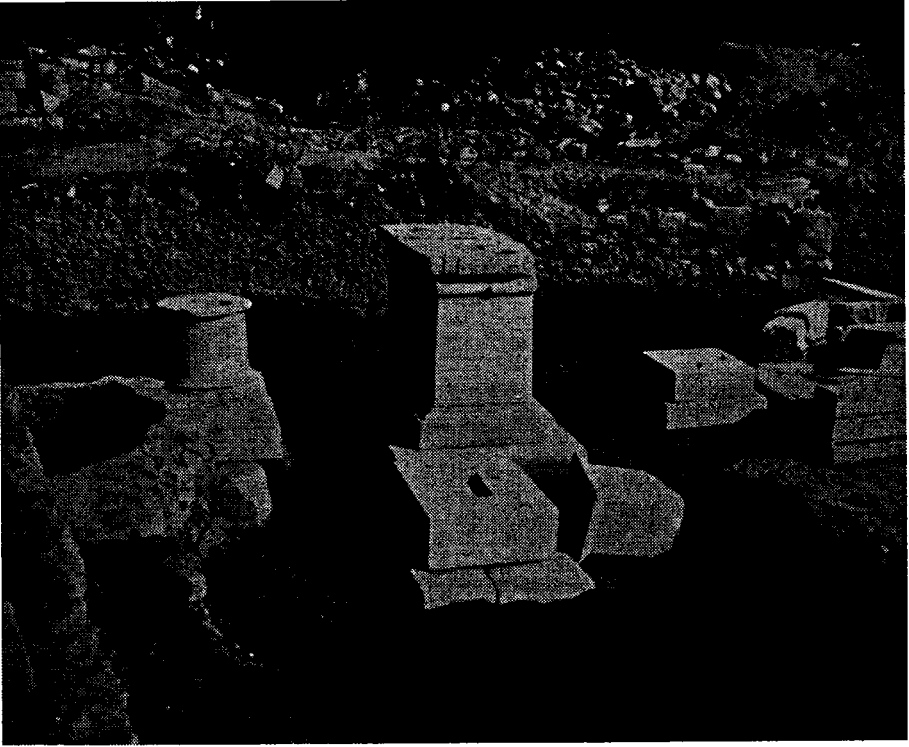
Res. 8



Res. 9



Res. 10



Res. 11