

KAVRAMSAL ULAMLAMA VE ÖNTÜRLER

Seda GÖKMEN*

Öz

Öntür kuramına göre anlamsal ve algısal ulamların bütün öğeleri bağlı buldukları ulamı aynı biçimde temsil etmezler. Bu öğelerin bazıları merkeze daha yakın konumdayken bazıları da en uzak noktada olabilmektedir. Merkeze en yakın olan bu öğeler de öntürlerdir.

Bu çalışmanın amacı, Rosch 1973'te yapılmış olan anlamsal ulamların belirli öntürler çerçevesinde odaklandığı biçimindeki saptamanın anadili Türkçe olan bireyler açısından da geçerli olup olmadığını sorgulamaktır. Diğer bir deyişle, saptamanın geçerlik alanını Türkçe adına genişletmektir. Çalışmada temel alınacak ulamlar, meyve, spor, kuş, taşıt, bilim, sebze, suç ve hastalıktır. Çalışmada, Rosch 1973'te verilmiş olan sormacadakine koşut nitelikte bir sormaca geliştirilmiştir. Çalışmadan elde edilen nicel değerlere ulaşmak için Excel programı kullanılmıştır. Çalışmanın örneklemini yaşları 18-25 arasında bulunan Türkiye'nin farklı bölgelerinden gelmiş 100 Ankara Üniversitesi öğrencisi oluşturmaktadır.

Çalışmanın sonucu, anadili Türkçe olan bireylerin, Rosch'un (1973) bulgularına koşut olarak, anlamsal ulamlara ait öntür seçimlerinde, en çok ilgi duydukları ya da sevdikleri öğelerden değil merkeze en yakın olduğunu düşündükleri öğelerden hareket ettikleridir.

Anahtar sözcükler: Ön-tür, Ön-tür kuramı, kavram, anlamsal, algısal

Abstract

Conceptual Categorization and Proto-Types

According to the theory of proto-types, all of the members of semantic and perceptual categories don't represent the same feature. Some of these items are closer to the center position. But some of them may be located more remote point. Those items that are closest to the center are called proto-types. The aim of this study, to analyse if semantic categories focused on particular proto-types circumstances are applicable on individuals whose mother tongue is Turkish according to Rosch 1973. Namely, it's particularly aimed to widen the previous

* Doç.Dr., Ankara Üniversitesi, D.T.C.F., sgokmen@ankara.edu.tr

studies on Turkish. The study will be based on categories such as fruit, sport, bird, vehicle, science, vegetable, crime and disease. Moreover, a questionnaire has been constructed due to the one made by Rosch 1973. The obtained data have been analysed through the excel program to gather the quantitative results. The informants are totally 100 Ankara University students who are between the ages of 18-25 coming from different regions of Turkey. Results of the study, shows an equivalent features obtained by Rosch (1973) that the individuals who have Turkish mother tongue have chosen the proto-type of semantic categories not from the items according to their interest but from the items which are closer to the center.

Keywords: Proto-type, Proto-type theory, Concept, Semantics, Perceptual

1. Giriş

Kavram benzer nitelikteki nesnelere, insanları, olayları, fikirleri, süreçleri ulamlamada kullanılan bir olgudur. Bu genel tanım çerçevesinde Senemoğlu (2005; 511-530) kavramı somut kavramlar ve tanımlanmış soyut kavramlar olarak iki ana ulamda ele almaktadır.

Sözcüklerle ifade edilen kavramların dilbilimsel düzlemde de yapılmış pek çok tanımı bulunmaktadır. Örneğin Aksan (2000:3, 151) kavramı dünyadaki nesnelere, biçimlerin olgu, durum ve devinimlerin dilde anlatım buluşu, dünyadaki nesnelere ortak niteliklerine dayanan dile özgü bir genelleme olarak, Vardar (1998; 138) ise, ortak özellikler taşıyan bir dizi olgu varlık ya da nesneye ilişkin genel nitelikli bir anlam içeren, değişik deneyimlere uygun düşen, dilsel kökenli her türlü tasarım, düşünüş, imge, nesne, varlık ya da oluşun anlamsal imgesi olarak tanımlanmaktadır.

Rosch 1973 anlama ve algıya dayalı *ulamaların* tüm öğelerinin, bağlı buldukları *ulamı* aynı biçimde temsil etmediklerini, bir başka deyişle, *ulam* içindeki olası göndergelerden bazılarının en iyi örnek olduğunu ileri sürmüş ve önceki çalışmalardan farklı olarak *öntür kuramının* (prototype theory) ana çerçevesini biçimlendirmiştir.

Rosch'un bu biçimlendirme çerçevesinde ortaya attığı *öntür kuramı*, bazı üyelerin ait olduğu türü diğerlerinden daha iyi temsil ettiğini önceleyen derecelendirmeye dayalı bir sınıflama biçimini önermektedir. Örneğin, *eşya* kavramı düşünüldüğünde *sandalye iskemleden* daha önce akla gelmektedir. Dolayısıyla anlamsal ulamların, ulamın tipik özelliklerini taşıyan ve *ulamı* en iyi temsil eden öğeler etrafında odaklanarak, ulamı gittikçe daha az temsil eden öğelerden oluştuğu ileri sürülmektedir. Merkezde yer alan bu öğeler de *öntür* (prototype) biçiminde ifade edilmektedir.

Dolayısıyla anlamsal ulamların, ulamın tipik özelliklerini taşıyan ve *ulamı* en iyi temsil eden öğeler etrafında odaklanarak, ulamı gittikçe daha az

temsil eden öğelerden oluştuğu ileri sürülmektedir. Merkezde yer alan bu öğeler de *öntür* (prototype) biçiminde ifade edilmektedir.

Rosch'un (1973) her ulamı en iyi temsil eden öğelerin ulam açısından merkezde olma niteliği taşıdıkları yolundaki bulgusu, *öntür* kuramının (proto-type theory) temelini oluşturmaktadır. *Öntür* kuramına göre anlamsal (semantic) ve algısal (perceptual) ulamların bütün öğeleri bağlı buldukları ulamı aynı biçimde temsil etmezler. Bu öğelerin bazıları merkeze daha yakın konumdayken bazıları da en uzak noktada olabilmektedir. Merkeze en yakın olan bu öğeler de *öntür*lerdir. Çalışmada Rosch 1973 ile başlayan 1975, 1978, 1996 ile olgunlaştırılan *öntür* kuramı temel alınacaktır.

Löbner 2002 *öntür* modeline dayalı bir ulamlandırmada; derecelendirilmiş yapı, *öntür*lerin en iyi örnek olmaları, *ulamlandırmanın* kesin sınırları çizilmiş özelliklerle sınırlandırılmaması gerekliliği, *ulamlandırmada* benzerliğin temel alınması, *öntür*lerin örnek oluşturmaları, *ulam* üyelerinin derecelendirmeli olarak yer almaları belirsiz sınırları olması vb. özelliklerin belirleyici olduğunun altı çizilmektedir. Ayrıca *öntür*ler ait oldukları *ulamı* en iyi biçimde temsil etmeli ve referans niteliği taşımalıdır. Referans niteliği taşıyan bu kavram da *temel düzey* (basic level) *kavramdır*. Aşağıda yer verilen ulamlama biçimi kavramsal sınıflamanın en genel biçimini göstermektedir.

üst düzey _____ eşya
temel düzey _____ masa
alt düzey _____ yemek masası
bیلardo masası

Buna göre, temel düzeyde değerlendirilen kavramlar, gerçekte en kapsamlı olan ve aynı zamanda alt kavram üyelerine ilişkin bilgi verenlerdir. Rosch 1973, anlamsal ulamları en iyi temsil eden örneklerin o *ulamı* daha az temsil eden öğelerden çok daha çabuk öğrenildiklerini ya da edinildiklerini çocukların yetişkinlere göre bir *ulamı* en az temsil eden öğeleri değerlendirirken çok daha fazla hata yaptıklarını belirtmektedir. Bu değerlendirmeye göre çocuklar ayırt edici özellikten değil, en tipik öğeden yararlanırlar.

Bu çalışmanın amacı, Rosch 1973'te yapılmış olan *anlamsal ulamların belirli öntürler çerçevesinde odaklandığı* biçimindeki saptamanın anadili Türkçe olan bireyler açısından da geçerli olup olmadığını sorgulamak, saptamanın geçerlik alanını Türkçe adına genişletmektir. Bir başka deyişle, "farklı diller konuşan bireyler ulamları algımlarken evrensel bir çizgide mi bulunmaktadırlar" sorusunu, Türkçe açısından Seferoğlu 1999'da yer verilmeyen ulamlar da eklenerek ve farklı bir doğrultuda toplanan veri tabanı çerçevesinde irdelemektir. Anadili Türkçe olan bireylerin *öntür* tercihlerine

ilişkin ilk bulgular Seferoğlu 1999'da yer almaktadır. Seferoğlu çalışmasında sebze, meyve ve kuş ulamlarına yer vermiş ve Rosch'un bulgularına koşut sonuçlara ulaşmıştır. Örneğin meyve ulamının öntürleri elma ve portakaldır (1999:84).

Rosch'un, anlamsal ulamların öntürlerinin, farklı dilleri konuşan bireyler açısından evrensel olduğu yolundaki belirlemesinin geçerlik alanını genişletmek üzere yapılacak olan çalışmada, ulam karşılaştırmalarının kolaylıkla yapılabilmesi için, Rosch 1973'te oluşturulmuş olan anlam ulamları kullanılacaktır. Bu ulamlar, *meyve, spor, kuş, taşıt, bilim, sebze, suç ve hastalık*dir. Çalışmada, Rosch 1973'te verilmiş olan sormacadakine koşut nitelikte bir ölçek geliştirilmiştir. Söz konusu sormacada her bir ulamın alt ulamları için 6'şar öge seçilmiş ve deneklerden bu ögeleri ulamı en iyi temsil eden örnekten en kötü temsil eden örneğe doğru sıralamaları istenmiştir. Veri, nitel ve nicel çözümlene yollarıyla betimlenmiştir. Çalışmadan elde edilen nicel değerlere ulaşmak için Excel 6.0 programı kullanılmıştır. Çalışmanın örneklemini yaşları 18-25 arasında bulunan Türkiye'nin farklı bölgelerinden üniversite eğitimi için Ankara'ya gelmiş 100 Ankara Üniversitesi öğrencisi oluşturmaktadır.

Veri Toplama Aracı ve Süreç

Çalışmada, *meyve, spor, kuş, taşıt, bilim, sebze, suç, hastalık, içecek, yemek* olmak üzere on ulam temel alınmıştır. Deneklerden her bir ulam için akıllarına ilk gelen yedi ulam üyesini yazmaları istenmiştir. Meyve ulamı için sormacada doldurmaları istenen yedi maddelik görsel aşağıda örneklendirilmiştir.

Meyve	
1.
2.
3.
4.
5.
6.
7.

Nicel ve nitel değerlendirme için yüz denekten toplanan veri, cinsiyet değişkeni temel alınarak Excel 6.0'da listelenmiştir. Listelemede her denegin her bir ulam için yazdığı üyeler tek tek kodlanmıştır. Sonraki aşamada, on ulam için 18-25 yaş üniversite öğrencilerinin yazdığı üyeler cinsiyet değişkeni temelinde betimlenmiştir.

Bundan sonraki bölümde, on ulam için deneklerin yaptıkları değerlendirmelere niceliksel ve niteliksel düzlemde yer verilmektedir.

2. Anadili Türkçe Olan Bireylerin Anlamsal ve Algısal Ulamlandırmaları

2.1. Niceliksel Gözlemler

Çalışmanın bu bölümde cinsiyet değişkeni bağlamında 18-25 yaş aralığındaki deneklerin her bir ulam için öncelikleri ulam üyelerinin neler olduğu ve bu üyelerin niceliksel değerlendirmelerine yer verilmektedir. Aşağıdaki Tablo 1’de on ulam için kadın ve erkek deneklerin öncelikli tercihleri yer almaktadır.

ulam	erkek	kadın
meyve	elma, muz, portakal	elma, muz, çilek
spor	futbol, basketbol, voleybol-yüzme	futbol, yüzme, basketbol-voleybol
kuş	kartal, güvercin, bülbül-muhabbet kuşu	serçe, güvercin, muhabbet kuşu
taşıt	araba-otomobil, taksi,otobüs	araba- otomobil, otobüs, tren-uçak
bilim	dilbilim, tıp, tarih	dilbilim, tıp, psikoloji- astronomi-fizik-matematik
sebze	domates, havuç, patlıcan	domates, marul-maydanoz- patates, patlıcan-fasulye-pırasa- salatalık-semizotu
suç	cinayet, hırsızlık, tecavüz	hırsızlık, cinayet, tecavüz
hastalık	kanser, grip, aids	kanser, grip, migren
içecek	su, çay, kola	su, çay-kahve, süt
yemek	çorba, döner- kuru fasulye-mantı, pilav- karniyarık, türlü	çorba, makarna, fasulye

Tablo 1. Erkek ve kadın deneklerin ulam içi üye tercihleri

Tablo 1 çerçevesinde ulaşılan niceliksel değerlendirmeler aşağıdaki gibidir:

→ Tablo 1’den de anlaşılacağı gibi tüm deneklerin öncelikli üç meyvesi *elma*, *çilek*, *muz* olarak belirginleşmektedir. *Elma* her iki cinsiyet açısından da ilk sırada yer alan, *muz* ise her iki cinsiyetin öncelikli meyvedir. Ancak,

ilk üç meyveleri karşılaştırıldığında erkek deneklerin portakal kız deneklerin de *çilek* meyvesine ilk üçte yer verdikleri görülmektedir.

→ Veriye cinsiyet ayrımı yapılmaksızın bakıldığında futbol öncelikli spor olarak karşımıza çıkmaktadır. Ayrıca *basketbol*, *voleybol* ve *yüzme* de her iki cinsiyet açısından ortak üyelerdir.

→ *Serçe*, *kartal*, *güvercin* en çok yazılan türlerdir. Bunun yanı sıra *serçe* ve *kartal* her iki cinsiyet için de öncelenecek listelere taşınmıştır.

→ *Araba-otomobil* ve *otobüs* her iki cinsiyetin ilk üç ulamında yer almaktadır. Erkek denekler için taksi üçüncü sırada yer alırken kadın denekler tren ve uçak ulamlarını ağırlıklı olarak tercih etmişlerdir.

→ *Domates* tüm deneklerce sebze ulamının öntürü olarak yazılmıştır. *Patlıcan* da her iki cinsiyet için öncelikli sebzedir.

→ Burada dikkat çekici nokta *hırsızlık*, *tecavüz* ve *cinayet* suçlarının her iki cinsiyet içinde ilk üç sırayı almasıdır.

→ *Kanser* ve *grip* ortak eğilim gösteren hastalıklardır.

→ *Meyve suyu*, *su* ve *kola* tüm veri tabanında en çok yazılan örneklerdir. Ancak deneklere cinsiyet değişkeni çerçevesinde bakıldığında, erkek deneklerin tercihi, *su*, *çay*, *kola* kadın deneklerin tercihi, *su*, *çay*, *süt*'tür.

→ Denek gruplarına cinsiyet ayrımı yapılmaksızın bakıldığında *pilav*, *makarna* ve *çorba* belirginleşmektedir. *Çorba*, *kuru fasulye* ve *pilav* ortak öncelikli tercihlerdir.

Bu saptamalara ek olarak veriye cinsiyet değişkeni göz önünde bulundurulmaksızın, ilk akla gelen ulam üyelerinin neler olduğu sorusunu yanıtlamak bağlamında ulaşılan nicel sonuçlar EK'te sunulan 1-10 arası grafiklerden de görülebilecektir. Söz konusu tercihlere ilişkin genel sonuçlara Bulgular ve Sonuç bölümünde ana çizgileriyle yer verilmektedir.

2.2. Niteliksel Gözlemler

Veri tabanı niteliksel açıdan incelendiğinde spor, kuş, taşıt, bilim ve suç olmak üzere beş ulam diğerlerinden farklı özellikleri de gözler önüne sermektedir. Bu ulamlarda dikkat çeken unsurların en başında bireysel bakış açısı olarak da değerlendirilebilecek öznellik gelmektedir. Örneğin denekler *körling*, *beyzbol*, *aikido* gibi spor türlerini, *çizgili ishak kuşu*, *sinek*, *albatros* gibi kuş türlerini, *atv*, *hovercraft*, *zencefil* gibi taşıt türlerini, *astroloji*, *metalurji* gibi bilim türlerini, *değnekçilik*, *gammazcılık* gibi kavramları ilk yedi ulam üyesi olarak değerlendirmişlerdir.

ulam	alt ulam
spor	aerobik, aikido, atıcılık, atletizm, atlı sporlar, at yarışı, badminton, bally, bangi jumping, beyzbol, basketbol, bilardo, binicilik, bisiklet, body building, boks, bowling, bu hokeyi, buz pateni, cirit, dağcılık, dans, destek, eskrim, formula, futbol, amerikan futbolu, golf, güreş, halk oyunları, halter, hentbol, hokey, jimnastik, judo, jumping, karate, kayak, kick boks, kondisyon, koordinasyon, koşu, körling, kürek, maraton, motor sporları, mücadele, müsabaka, okçuluk, paraşütle atlama, paten buz, plates, rafting, rally, rugby, satranç, snowboard, surf, squash, taraftar, tekvando, tenis, masa tenisi, uzun atlama, voleybol, vücut geliştirme, yamaç paraşütü, yoga, yürüyüş, yüzme
kuş	ağaçkakan, akbaba, albatros, ankakuşu, atmaca, balıkçıl, baykuş, bildircin, bülbül, çalığıkuşu, çizgili ishak kuşu, devekuşu doğan, flamingo, guguk kuşu, güvercin, hindi, horoz, ibibik, ispinoz, kanarya, karabatak, karga, kartal, kaz, keklik, kelaynak, kırlangıç, kuğu, kumru, kuzgun, leylek, martı, muhabbet kuşu, ördek, papağan, pelikan, penguen, saka, saksagan, serçe, sığircık, sinek, şahin, tavuk, tavus kuşu, yarasa
taşıt	araba, araba at, atv, bisiklet, cip, denizaltı, dolmuş, fayton, feribot, gemi, gemi uzay, helikopter, hoovercraft, jetski, kamyon, kamyonet, karavan, metro, minibüs, motorsiklet, otobüs, otobüs deniz, otomobil, pikap, sandal, taksi, tekne, tekne sürat, teleferik, tır, traktör, tramvay, tren, uçak, vapur, vinç, yat, zencefil, zeplin
bilim	adbilim, anatomi, antropoloji, araştırma, arkeoloji, astrofizik, astroloji, astronomi, atom, biçimbilim, bilgisayar, bilim adamı, biofizik, biyoloji, botanik, buluş, coğrafya, çevrebilim, çevresel bilimler, çözümleme, dilbilim, dinbilim, eczacılık, edebiyat, ekoloji, ekonomi, etimoloji, faydacılık, felsefe, fen, fen bilimleri, filoloji, fizik, formasyon, gastronomi, genetik, geometri, halkbilim, histoloji, hititoloji, hukuk, hungaroloji, irkbilim, iktisat, insanbilim, istatistik, işletme, jeofizik, jeoloji, kimya, koreanoloji, mantık, matematik, metalurji, meteoroloji, mimarlık, mühendislik, müzik, nöroloji, psikoloji, prehistorya, sağlık bilimi, sanat tarihi, sesbilim, sinoloji, siyasetbilim, sosyal bilim, sosyoloji, sözdizim, sümeroloji, tarih, teknoloji, tıp, türkoloji, uzaybilim, volkanbilim, yerbilim, zooloji
suç	ağalık düzeni, cinnet, değnekçilik, gammazcılık, gybet etmek, insanları rahatsız etme, kaçmak, küçüğün büyüğe karşı gelmesi, mağandalık, mağdur, mahkum, mahkumiyet, müebbet, pkk, polis, saygısızlık, soruşturma, suç, suçluya yardım etme, şerefsizlik,

Tablo 2: Sözcüksel çeşitlenme açısından beş ulamın örnekleri

Yukarıdaki tabloya ayrıntılı bakıldığında her bir ulam için yazılan ulam üyelerinin kiminin o ulamın üyesi olup olmadığı tartışılabileceği gibi, bireylerin duygusal kimi değerlendirmelerinin de olduğu görülmektedir.

Örneğin, suç ulamı bağlamında deneklerin suç olup olmadığı tartışılabilir *magandalık*, *mağdur*, *insanları rahatsız etme* vb. örnekler yazdığı görülmektedir. Duygusal seçimler olarak değerlendirilebilecek örneklere de bilim ulamında sıkça rastlanmaktadır. Üniversite öğrencisi denekler, öğrencisi oldukları *sümeroloji*, *arkeoloji* vb. bölümlere sıkça yer vermişlerdir değerlendirmelerinde.

Niteliksel açıdan yapılabilecek ek değerlendirmelere aşağıda kısaca yer verilmektedir.

→ Yeni dünya- malta eriği aynı kavramı ifade eden sözcüklerdir. Deneklerin öntür tercihlerini belirtmede her ikisini de kullandıkları görülmektedir.

→ Avakado, pepino ve mango gibi tropik meyveler de sözcük listelerinde yer almaktadır. Ancak sıklık değerleri düşüktür ve deneklerin sıralamalarında çoklukla 6. ya da 7. sırada yer almaktadırlar.

→ Havuç, domates ve antep fıstığı meyve ulamında değerlendirilmiştir.

→ Spor ulamındaki tercihlere biraz ayrıntılı bakıldığında aikido, beyzbol, körling, amerikan futbolu, rugby, squash vb. gibi Türkiyede çok da yaygın olmayan türlerin de yer aldığı görülmektedir.

→ Coğrafi yapının oldukça belirleyici olduğu bir ulam olan kuş ulamında ise, albatros, çizgili ishak kuşu, ibibik, ispinoz, sığırcık vb. kuş türlerinin yer aldığı görülmektedir. Ayrıca bir kuş türü olarak öncelikli tercihlerde yer alıp almayacağı tartışılabilir olan sinek kavramına da bu ulamda yer verilmiştir.

→ Taşıt ulamında da atv, jetski, hovercraft, vinç ve zencefil gibi türlerin yer aldığı saptanmıştır.

Bulgular ve Sonuç

Seferoğlu 1999 bulgularına koşut olarak bu çalışmada da *elma* ve *portakal* öntürü gösteren meyveler olarak saptanmıştır. Bu bulgu, Rosch 1973 ile de örtüşmektedir. Rosch 1973 ve Seferoğlu 1999 çerçevesinde yer alan bir başka ulam olan sebze açısından verinin değerlendirilmesiyle ortaya çıkan sonuçlar da kimi yönleriyle benzerlik göstermektedir. *Domates*, *fasulye* ve *patlıcan* bu çalışmanın öntüre işaret eden sebzeleridir. Bu sonuçlar Seferoğlu 1999 ile örtüşmesine karşın Rosch 1973 ile örtüşmemektedir. Rosch 1973'te ulamın en iyi örnekleri, *bezelye*, *havuç*, *fasulye*, *ispanak* ve *brokolidir*. *Havuç*, *patates*, *marul* vb. ise adı geçen diğer çalışmaların öntürleri değildirler

Rosch 1973'teki denekler için *ardıç kuşu*, *güvercin*, *kanarya*, *serçe* ve *kartal*, Seferoğlu 1999 denekleri için *kanarya*, *serçe*, *güvercin*, *kartal* en tipik öğelerdir. Çalışmanın sonuçları her iki çalışmanın bulgularına da koşut nitelikler sergilemektedir. Seferoğlu *ardıç kuşunun* Türk deneklerce kullanılmamasını bu kuş türünün Türkiye'de görülmemesine bağlamaktadır.

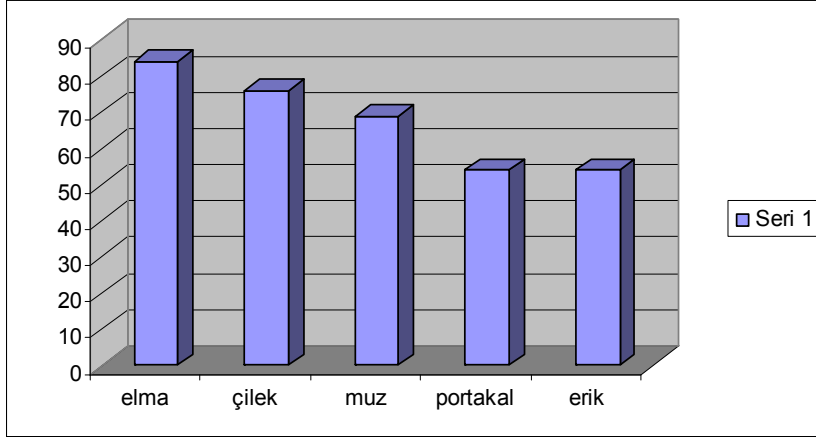
Öntür kuramının geçerlik alanını test etmek adına yapılan farklı kültürler ve farklı diller bağlamındaki çalışmaların gerçekte “düşüncenin ya da algılamanın bir coğrafyası var mıdır” biçimindeki soruyu yanıtlamada önemli bir yol alınmasına doğrudan katkıda bulunacağı düşünülmektedir.

Anadili Türkçe olan bireylerin, Rosch'un (1973) bulgularına koşut olarak, anlamsal ulamlara ait öntür seçimlerinde, en çok ilgi duydukları ya da sevdikleri öğelerden değil merkeze en yakın olduğunu düşündükleri öğelerden hareket ettikleridir. Bir başka deyişle, anlamsal ve algısal ulamların öntürleri, farklı dilleri konuşan bireyler açısından evrenseldir. Ancak çok önemli ve genellemelere ulaşılmadan önce farklı örneklemeleri içeren benzer nitelikte çok sayıda çalışma yapılması ve gerekmektedir. Aksi takdirde yapılacak saptamaların geçerlik alanları ilgili örneklemelerle sınırlı olacaktır.

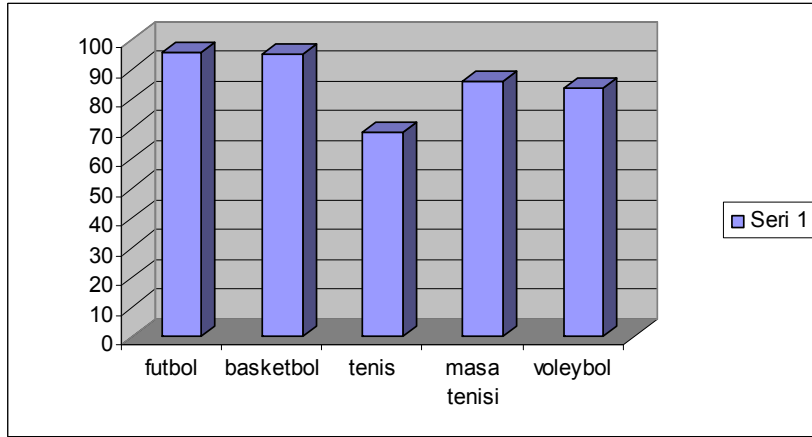
KAYNAKÇA

- Brendt, E.A. (2008). *Metaphors for Learning* (Yay. E.H. Brendt), John Benjamin Yay., Amerika.
- Gökmen, S. (2004). *2;5-4;0 yaş aralığındaki çocukların kavram alanları açısından sözcüksel edinim düzeyleri: Dilbilim İncelemeleri* (Yay. İ. Ergenç vd.), Doğan Yay.,154-173, Ankara.
- Gökmen, S. (2005). *Okul öncesi eğitim kitapları görsel materyallerinin kavram alanlarına göre dağılımları: XIX. Ulusal Dilbilim Kurultayı Bildirileri* (Yay. M. Sarı ve H. Nas), 361-376, Urfa.
- Lamberts, K. Ve D. Shanks (1997). *Knowledge Concepts, and Categories* (Yay. K. Lamberts ve D. Shanks) MIT Yay., Amerika.
- Löbner, S. (2002). *Understanding Semantics*, Arnold Yay., İngiltere.
- Rosch, E. (1973). *On the Internal structure of perceptual and semantic categories.* Journal of Experimental Psychology: Human perception and performance 1, 303-322.
- Seferoğlu, G. (1999). *Prototip kuramı çerçevesinde bir araştırma: Dilbilim Araştırmaları 1999*, Simurg Yay., İstanbul.
- Senemoğlu, N. (2005). *Gelişim Öğrenme ve Öğretim-Kuramdan Uygulamaya*, Gazi Kitabevi, Ankara.

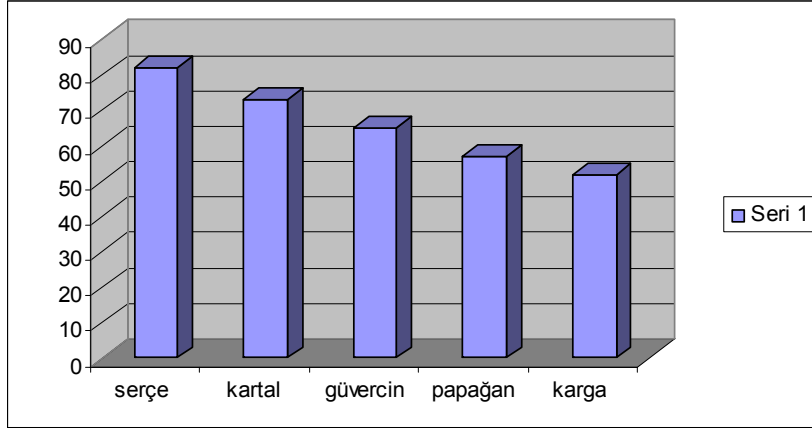
Grafikler



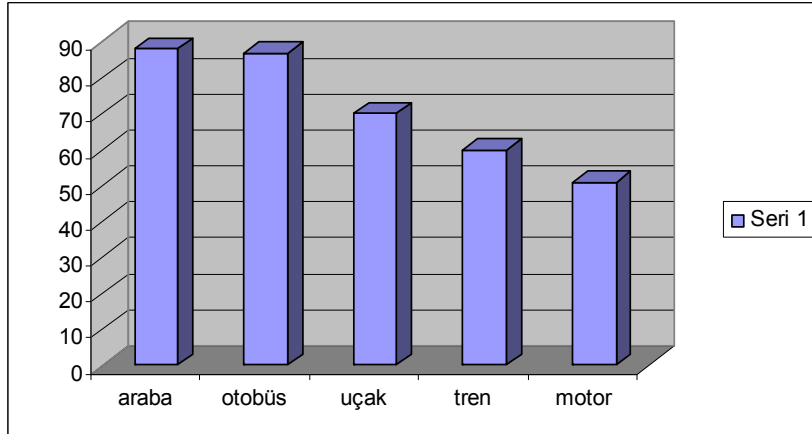
Grafik 1: Meyve alt ulamları



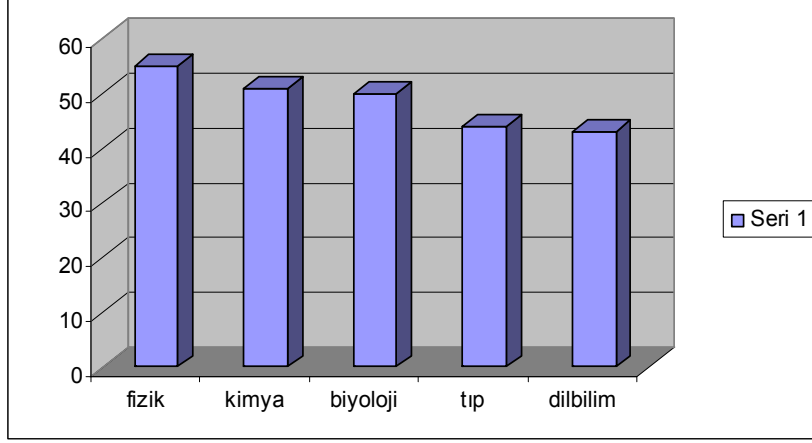
Grafik 2: Spor alt ulamları



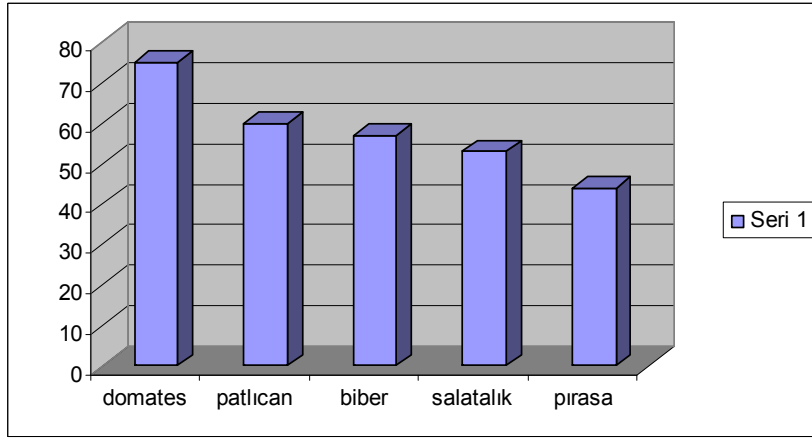
Grafik 3: Kuş alt ulamları



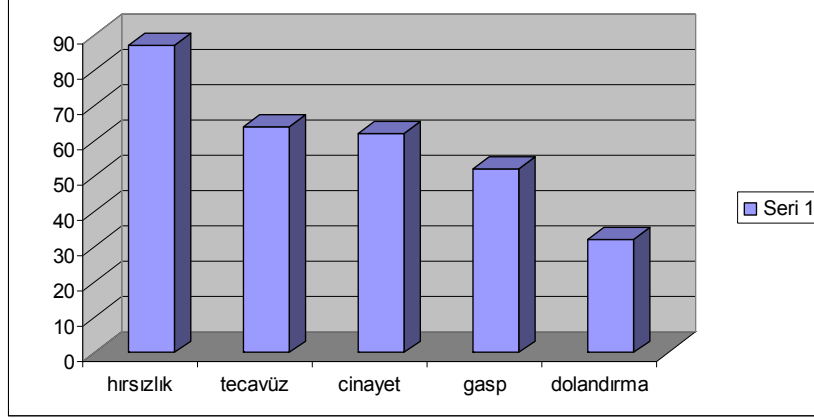
Grafik 4: Taşıt alt ulamları



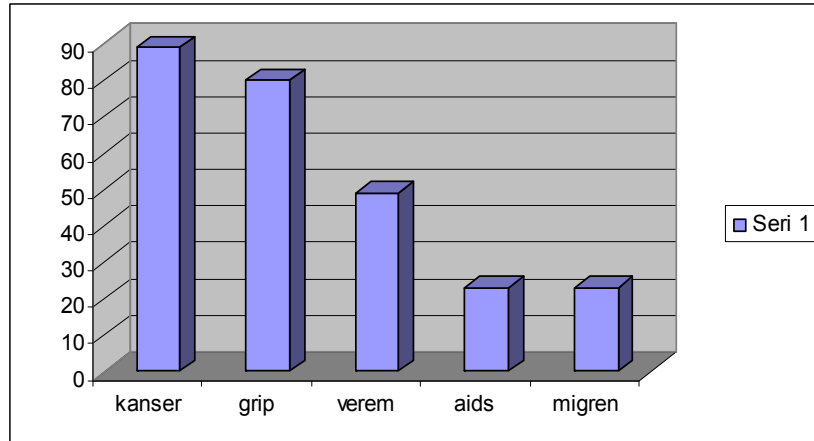
Grafik 5: Bilim alt ulamları



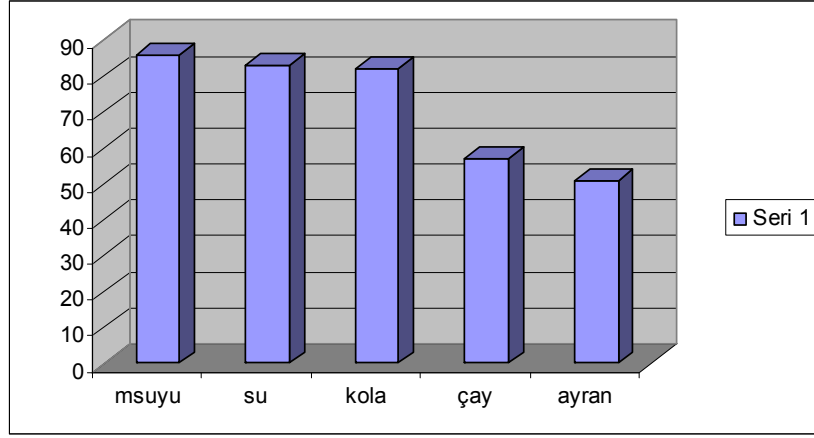
Grafik 6: Sebze alt ulamları



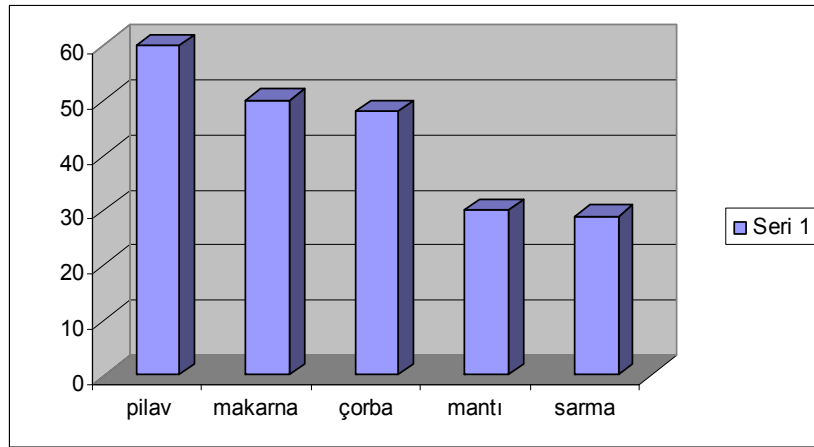
Grafik 7: Suç alt ulamları



Grafik 8: Hastalık alt ulamları



Grafik 9: İçecek alt ulamları



Grafik 10: Yemek alt ulamları