

## KENTSEL BİR MİMARİ DONATI ELEMANI OLARAK HACİVEYİSZADE CAMİ VE KÜLLİYESİ'NİN MİMARİ ANALİZİ

**Murat ORAL, Kerim ÇINAR**

*Selçuk Üniversitesi, Müh.-Mim. Fak., Mimarlık Bölümü, Konya*

**ÖZET:** Hacıveyszade Cami ve Külliyesinin bulunduğu yer, Konya için önerilen yeni kent merkezinin bir parçasıdır ve oluşturulmaya çalışılan yeni yerleşimin merkez donatı elemanı olarak ortaya çıkmıştır. Burada Hacıveyszade Camisini, yeni oluşturulmak istenen merkezin 'Cuma Camisi' olarak değerlendirmek gerekir. Toplumsal yapı, kültür, teknoloji ve ekonomi ile yakın ilişkisi olan mimarlık eyleminin, dini sahadaki durumu, çalışma kapsamında 'Hacıveyszade Cami ve Külliyesi' ölçeğinde değerlendirilmeye çalışılmaktadır.

**Anahtar Kelimeler:** Hacıveyszade Cami ve Külliyesi, Kentsel Donatı Elemanı, Mimari Analiz.

### Architectural Analysis Of Hacıveyszade Mosque And Its Kulliye As An Equipment Component Of Urban Architecture

**ABSTRACT:** The place on which Hacıveyszade Mosque and its külliye is located, is a part which is suggested to be the new city center of Konya and appeared to be the basic equipment component of the settlement. here, Hacıveyszade Mosque should be considered to be the 'Cuma Mosque' of the new constructed center. In this sense, the situation of the architecture activity on the religious area, which has close relationships with social frame culture, technology and economy, is trying to be evaluated in the scale of hacıveyszade Mosque and its Kulliye.

**Key Words:** Hacıveyszade Mosque and Its Kulliye, Architectural Analysis, Equipment Component of Urban.

### GİRİŞ

Projesi Türkiye Diyanet Vakfı Genel Müdürlüğü tarafından yaptırılan Hacıveyszade Cami ve Külliyesinin inşaatına 1986 yılında başlanmıştır. Hacıveyszade'nin bulunduğu yer, Konya için önerilen yeni kent merkezinin bir parçasıdır ve oluşturulmaya çalışılan yeni yerleşimin bir merkez donatı elemanı olarak ortaya çıkmıştır. Burada Hacıveyszade Camisini yeni oluşturulmak istenen merkezin "cuma camisi" olarak değerlendirmek gerekir (Şekil1) (Oral, 1993).

### Tanımlama

Mimari Proje : Mustafa Özkarakaya (Mimar).  
İnşaat Ruhsatı : Yok.

İnşaatı Yaptıran : Türk Diyanet Vakfı.  
Yapım Yılı : 1986-1996.  
Tasarım Şekli : Geleneksel  
Kapasite : 4500 kişilik.  
Konumu : Konya Merkez.



**Şekil 1.** Hacıveyszade Cami, Genel Görünüş,  
Konya.

*Figure 1. Hacıveyszade Mosque, General  
Appearance, Konya.*

### Yapısal Analiz – Cami Bölümü – :

30.00 x 38.00 m. ölçüsündeki harim, 35 m yüksekliğinde, 12.00 m çapında dört ayağa oturan bir ana kubbeyle örtülüdür. Ana kubbeyi dört taraftan yarım kubbeler destekler. Bu asıl kurgunun dışında üst örtüde farklı çaplarda kubbeler kullanılmıştır. Mihrabın karşısına gelen kuzey cephenin önünde son cemaat mahalli dediğimiz ve açık havada ibadete imkan veren bir revak bulunmaktadır. Revak, mihrap önünü belirleyen mihrabiyelerle donatılmış ve pencerelerle, harimle ilişkilendirilmiştir. Burası yani son cemaat mahalli, betonarme ayaklara oturan yine betonarme yarım daire kemerlerin taşıdığı kubbelerle örtülüdür.

Son cemaat mahalline bitişik olarak her iki tarafta açık geçitler düzenlenmiştir. Sağdaki geçitte zeminle bağlantılı merdiven kovası yer alır. Bu merdivenin daha çok kadınlar mahfiliyle ilişki sağlaması düşünülmüştür. Soldaki geçit; müftülük mahalleriyle bağlantıyı sağlamaktadır (Şekil 2).

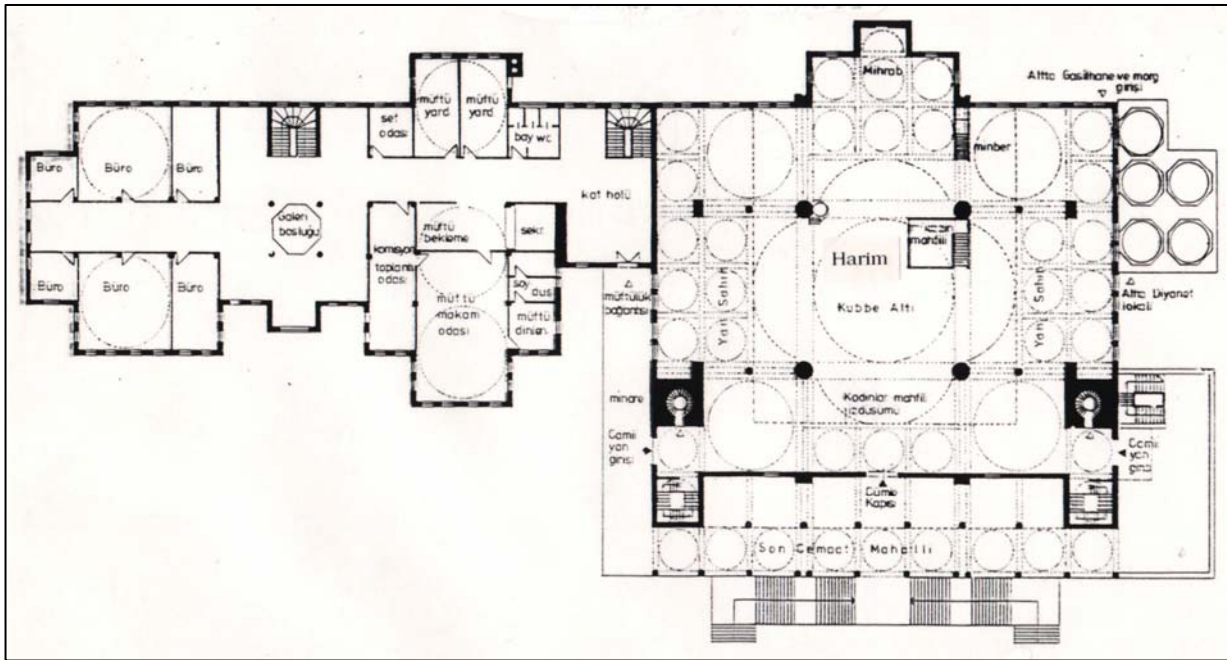
Cami, üçer şerefeli iki minareye sahiptir. Minareler, son cemaat mahallinden ayrı tutulmuş ve kaideleri cami harimi içerisinde bırakılmıştır. Minare yüksekliği, külaha kadar

62.00 m çap kalınlığı 2.75 m'dir. Her iki minarede de, şerefele çıkan merdivenlerin ortasında asansör boşluklarına yer verilmiştir. Minare, tümüyle betonarme tekniği ile inşaa edilmiştir.

Harime, cepheden cümle kapısı ile girilir. Harime yan cephelerden de tali girişler verilmiştir. Bu girişler aynı zamanda kadınlar mahfili ile bağlantılıdır. Zemin kattaki yan sahnalar oldukça basıktır ve bu kısımların çoğu, yapıdaki yükselişe katılamamaktadır. Aynı durum mihrap nişi için de geçerlidir. Nişin hemen üzerindeki küçük kubbeler, imamın kubbeyi görmesini engellediği gibi caminin akustik sistemini de olumsuz olarak etkilemektedir (Oral, 1993).

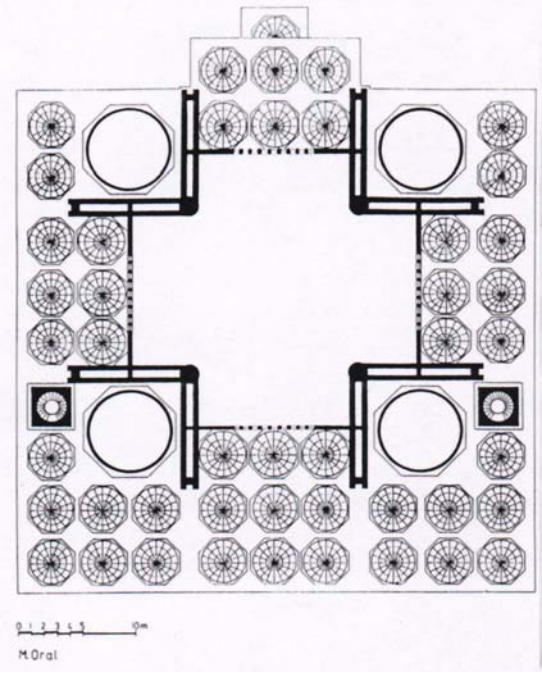
### Mekân-Strüktür İlişkisi:

Yapıyı mekân etkisi ve strüktürel bakımdan daha iyi tanıtabilmek için mekansal ve strüktürel analizini yapmakta fayda vardır. Bunun için zemin kat seviyesinden kubbeeye kadar, hangi kademelerde ve ne tarzda açıklığın azaltılarak kubbeeye ulaşıldığını izlemek gerekmektedir. Camide ibadet hacminin her bir tabakada ortaya koyduğu özellikler şöyle sıralanabilir (Şekil 3).



Şekil 2. Haciveyiszade Cami ve Külliyesi , kat Planı (+ 5.15 kotu), Konya.  
Figure 2. Haciveyiszade Mosque and It's Kulliyeh Floor Plan (+ 5.15 Level), Konya.



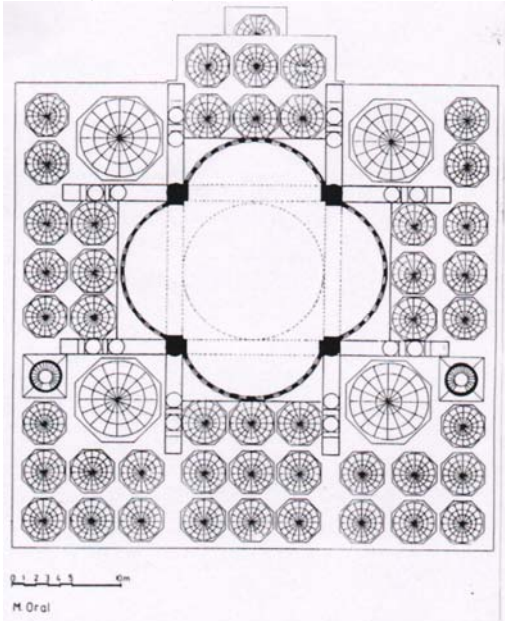


Şekil 6. Haciveyszade Cami, üçüncü tabaka planı.

Figure 6. Haciveyszade Mosque third layer plan.

#### Dördüncü Tabaka:

Bu tabaka; kubbeyi taşıyacak olan kattır. Mekan sondan bir önceki biçimini almıştır. Mekan bu tabakada dört yarım kubbenin birleşmesinden oluşan kesik kubbeye yakın bir biçim alır (Şekil 7).

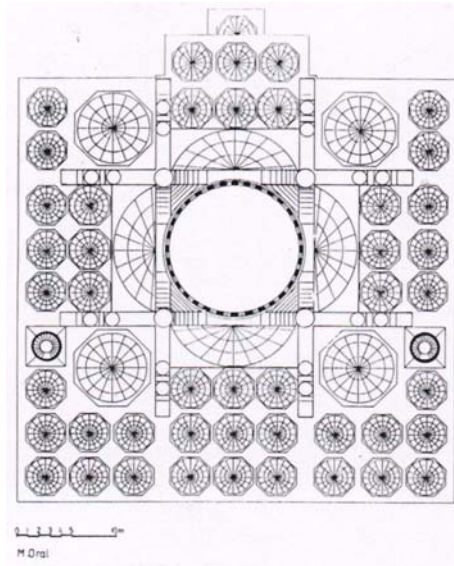


Şekil 7. Haciveyszade Cami, dördüncü tabaka planı.

Figure 7. Haciveyszade Mosque fourth layer plan.

#### Beşinci Tabaka:

Burada, dikdörtgen şeklindeki harim, kademeli geçiş elemanlarının kullanıldığı köşe bingileriyle desteklenmiş bir kubbe ile örtülür. Mekan kabuğu bu katta yarım küre halini alır. Kubbe eteği profili bir silme ile yer alır. Bunların dışında filayakları aksında dört ağırlık kulesi yer alır. Ayrıca, kademeli payandaların üzerinde toplam 16 adet olmak üzere ağırlık kulelerini andıran elemanlar bulunur (Şekil 8).



Şekil 8. Haciveyszade Cami, beşinci tabaka planı.

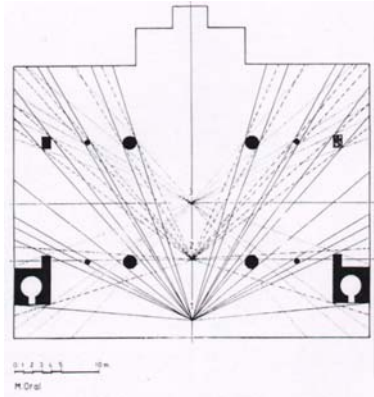
Figure 8. Haciveyszade Mosque fifth layer plan.

#### Mekansal Algılama

Kubbeyi taşıyan filayakları, mahfeli ve yarım kubbeleri taşıyan dört sütun, ayaklar ve minarelerin içeride kalan kaideleri; caminin çevre duvarlarının bir kısmını görmeyi engellemektedir. Giriş ekseninde yürüyerek görünen ve görünmeyen çevre duvar yüzlerinin tespit edilmesi amacıyla aşağıdaki çizimler yapılmıştır.

Camiye girildiğinde durulan 1 noktası, kubbe altındaki 3 noktası ve bu iki yer arasındaki 2 noktası alınarak sağ ve sol tarafta görülebilecek ve görülmeyecek çevre duvarlarının yüzeyleri bu noktalardan başlayan ışın çizgileri ile bulunmuştur (Şekil 9). 1 noktasından 3 noktaya doğru yüründükçe görülen ve görülmeyen noktalar devamlı olarak değişir. Buna rağmen bazı noktalar bunlardan ikisinden, bazıları da her üçünden görülemezler. Ancak mihraba kadar yüründüğünde

görülmeleyen noktaların büyük bir kısmını görmek mümkün olur. Çizimdeki değerler yüzdelikle ifade edildiğinde aşağıdaki tablo elde edilir (Şekil 10).

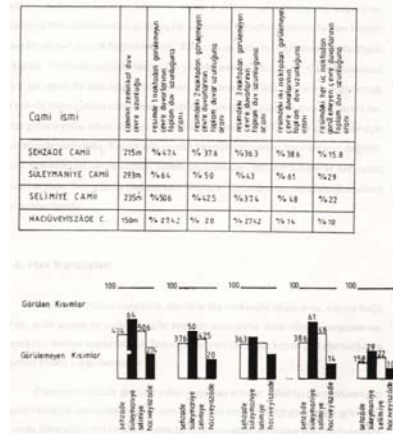


Şekil 9. Hacıveysizade Cami.giriş ekseninden yürürken görünmeyen yan yüzeyler.

Figure 9. Hacıveysizade Mosque side surfaces which are not seen while walking on the entrance axis.

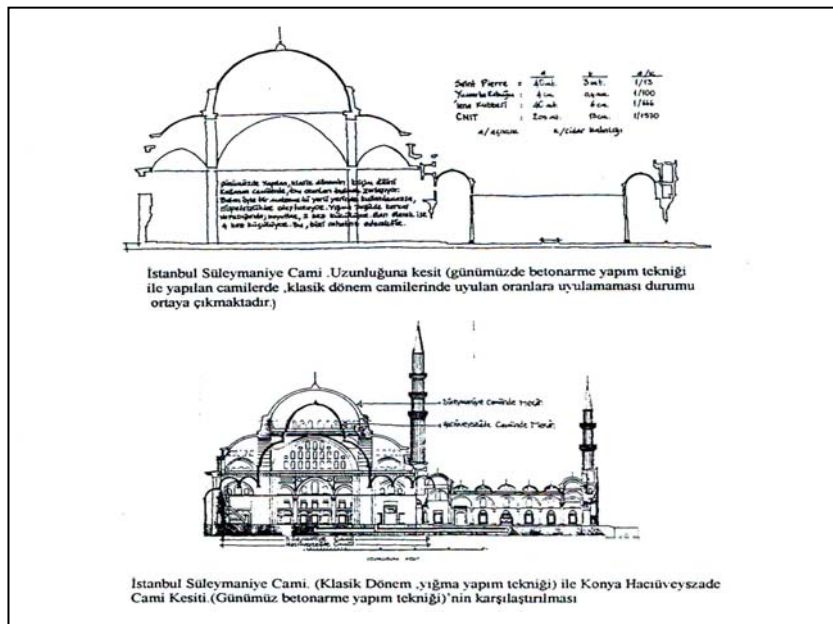
Hacıveysizade Camisinde ana kubbe, tam tersine, aşırı bir şekilde yükselmektedir. Hacıveysizade Camisinde adeta yapıdan soyutlanmıştır. Ana kubbelerdeki nispetizlikler, yan kubbeler için de geçerlidir. Nitekim, üst örtüde bulunan yan kubbeler yükselişe katılamamaktadırlar. Fakat minare, daha çok ön plana çıkmakta, ana kitle ile Hacıveysizade

Camisinde, mihrap nişinin hemen üzerindeki küçük kubbeler, imamin dahi kubbeyi görmesini engellediği gibi caminin akustik sistemini de olumsuz olarak etkilemektedir (Şekil 11). Cami ibadet alanının büyük bir kısmının, ana mekandan tecrit edilmesi, mekan bütünlüğünü zedelemektedir.

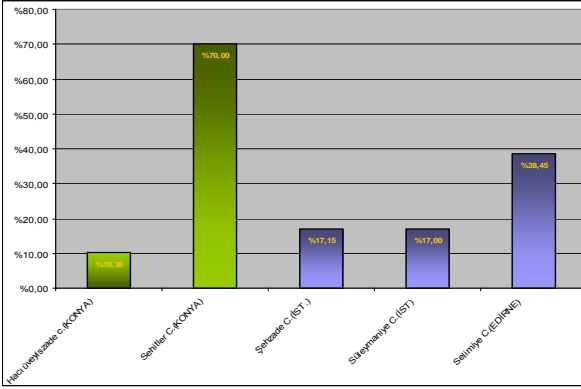


Şekil 10. Hacıveysizade Cami giriş ekseninden yürürken çevre duvarlarının algılanma yüzey miktarını gösteren cetvel ve grafikler.

Figure 10. Hacıveysizade Mosque the ruler and graphics showing the perception surface level of the surrounding walls while walking on the entrance axis.



Şekil 11. Hacıveysizade Cami kesit analiz diyagramı.  
Figure 11. Hacıveysizade Mosque section analysis diyagram.



**Şekil 12.** Cami kubbesi taban alanı / cami alanı (zemin kata göre).

**Figure 12.** Ground area of mosque dome / mosque area (according to the ground floor).

Cami kubbesinin taban alanı, cami alanına bölünürse bu değer, camilerde ulaşılan kubbeleşme oranını verir. Böylece ana kubbenin; cami taban alanını ne oranda kapladığı anlaşılır. (Şekil 12).

Haciveyiszade'de, ana kubbenin cami taban alanını kaplama oranı çok düşük kalmıştır.

#### **Külliye Bölümü:**

Külliye olarak adlandırılan yapıda, müftülük birimlerinin bulunduğu birimler yer almaktadır. Bu bölümlerin asıl girişi camide olduğu gibi kuzeybatıdadır. Müftülük girişi ile ilk etapta +0.90 m. kotundaki havuzlu hole ulaşılmaktadır. Burası diğer birimlere dağıtım sağlayan ana mekandır. Bu holde ve sağdaki ikinci holde güneydoğu cepheye bitişik olarak yukarı kata bağlantı sağlayan merdivenler yer alır. Girişin sol tarafında yedi adet misafirhane yer almaktadır. Sağ tarafta bürolar ve diğer mekanlar bulunmaktadır. Bu bölüm cami ibadet mekanının bir alt katı olan bölümlerle de ilişkilendirilerek mekan genişletilmiştir. Cami ibadet mekanlarına ulaşan dış merdivenin iki ayrı kotu arasından diğer bir müftülük girişine yer verilmiştir. Bu girişin hemen sağında yine +0.90 m. kotunda abdest alınan bölüm ve cami görevli odası bulunmaktadır. Sol tarafta ise dışarıdan bağlantılı büro ve kütüphane birimleri yer alır. Bu bölümde girişle birlikte yine hole ulaşılır. Buradan bürolara ulaşım sağlanır. Caminin güneybatısına bitişik olarak gasilhane,

morg ve diyanet lokal bölümleri bulunur (Oral, 1993).

Külliye bölümünün +5.15 m. kotunda; müftü makam odası ve buna bağlı dinlenme yerleri, yine müftü odası ile ilişkili komisyon toplantı odası, müftülük bekleme bölümü, sekretaryalar, müftü yardımcı odaları ve diğer birimleri yer almaktadır. Bu kat, iki ayrı merdiven kovası ile zemin katlarla ilişkilendirilmiştir. Bu katta koridorların dışındaki birimlerin tavanları üst örtüde kubbe olmakla beraber düz tavadır. Bu ve benzeri detaylarda şekilci endişeler hakimdir ve insanı şaşırtmaktadır. Müftülük çıkmasının altında ve son cemaat yeri uzantısındaki kemerler, külliye cephesindeki pencere kurguları, caminin üst örtüsündeki ağırlık kulesi şeklindeki oluşumlar bu anlamda ilk göze çarpan detaylardır.

#### **Çevresel Estetik Analizi:**

Minare, müminleri ibadete davet eder. Görevi oraya kadardır. Asıl olan secdegahtır, Haciveyiszade Camisinde kullanılan minare ve şerefe sayılarının çokluğu, bu ifadeyi güçlendirmektedir. Minare yüksekliğini, ana kubbenin yerden yüksekliğine bölersek, bu oran, minare-kubbe yüksekliği arasındaki ilişkiyi belirtir (Şekil 13).

Haciveyiszade'de minare yüksekliği külaha kadar 62 m.dir. Çap kalınlığı ise 2.75 m. dir. Yükseklik Edirne Selimiye Camisi'nde 70.89 m., İst. Süleymaniye Camisi'nde 63.80 m., Şehzade Camisi'nde 41.55 m. dir. Minare yüksekliğini ana kubbenin yerden yüksekliğine bölersek bu değer; Selimiye'de 1.65, Süleymaniye'de 1.20, Şehzade'de 1.35, Haciveyiszade ise 1.94'dür.

Görüldüğü gibi, günümüz Konya camilerinde bu oran yüksektir. Genel içerisinde, minare yüksekliğinin, ana kubbenin yerden yüksekliğinin iki katı ve daha yüksek olan camiler çoğunluktadır.

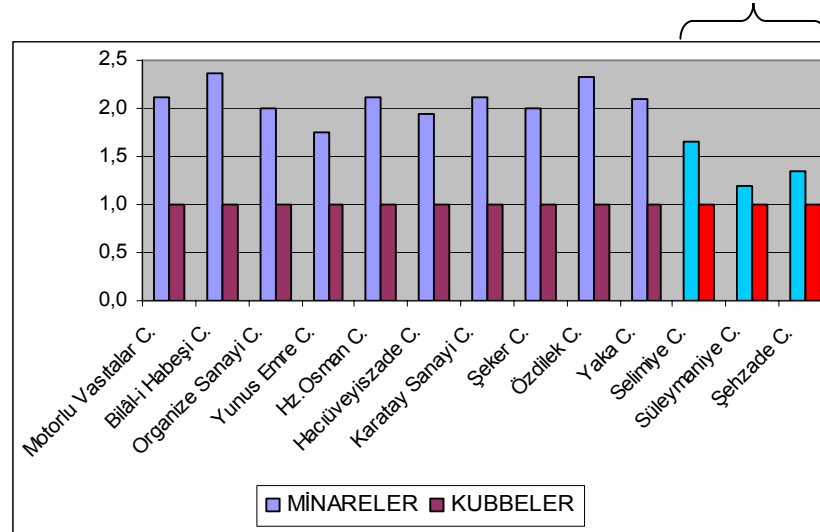
Yapıların yakın çevrelerinden algılanmalarında da problemler vardır. Örneğin, Haciveyiszade Cami, düz arazide yer almaktadır. Düz arazilerdeki yapılaşmalarda ise yakın perspektiften algılama sorunu vardır. Bu nedenle yapı yeterince anıtsallık etkisi verememektedir. Büyük bir açık mekan hissi veren avluda insan ölçeğini sağlayabilecek insan

boyutunda objeler kullanılmamıştır. Burada Hacıveviszade Cami için, farklı noktalardan algılama analizleri yapılmış, yatay ve düşey görüş açıları değerlendirilmiştir. Fuar caddesinden geçen bir kişi yapıyı ne yatayda ne de düşeyde bir bütün olarak rahat algılayamaz. Çünkü gözün yatay olarak iyi görme sınırı, kentsel tasarım uygulamalarında,  $55^{\circ}$  -  $60^{\circ}$  arasında kalmaktadır. Oysa burada yapının yataydaki boyutu, yatay görüş açısı dışında kalmaktadır. Yapının düşey olarak yükseltisinin algılanmasında da kritik noktalarda durum böyledir. Bir yapının zemin çizgisi ile üst

çizgisini tam olarak görebilmek için, yüksekliğin iki misli mesafeden bakmak gerekir. Bu,  $27^{\circ}$ 'lik bir açıyı ifade eder. Biraz zeminden meydana biraz da gökyüzünü algılayabilmek için yüksekliğin üç misli mesafeden bakmak gerekir ki bu da  $18^{\circ}$ 'lik bir açıya karşılık gelmektedir (Özdeş, 1985 s.172). Bu değerler kritik noktalarda sağlanamamaktadır (Şekil 14).

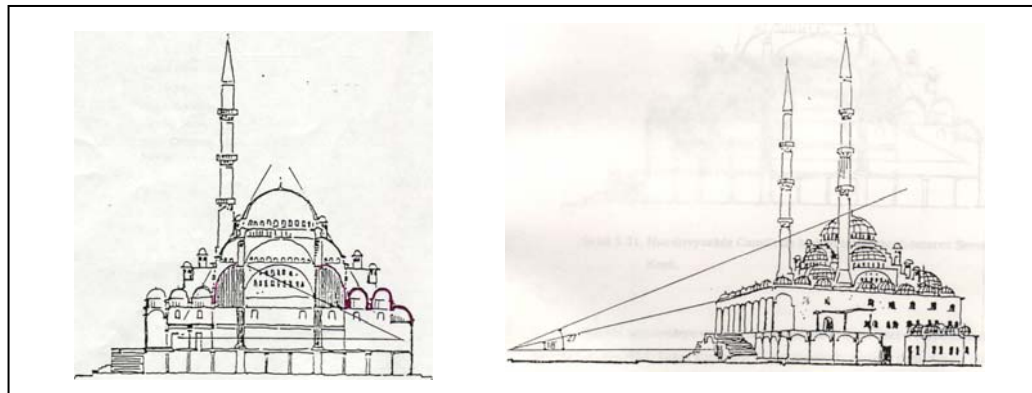
Bütün bu algılama problemlerinin nedenleri vardır. En önemlilerinden biri, yapıların oluşmuş ve sıkışık bir yerde yapılmak istenmesi ve yapı için gerekli dış avluların oluşturulamamış olmasıdır.

#### Osmanlı Klasik Dönem Camileri



Şekil 13. Minare yüksekliği / Ana kubbenin yerden yüksekliği oranı.

Figure 13. Height of minaret / The ratio of the height of the main dome from the ground.



Şekil 14. Hacıveviszade camisinde mekan tesirlerini ve yakın çevresinden algılanışını gösteren şematik kesitler.

Figure 14. Schematic sections showing the space effects in Hacıveviszade Mosque and the perception from the neighbourhood.

## SONUÇ

Bu yapıda, insan-çevre, çevre-estetik konularının değerlendirilişinde, form ve konstrüksiyon beraberliğinin kuruluşunda, dış ve iç mekan bütünlüğünün sağlanmasında bir yetersizlik olduğu analiz diyagramları ile tespit edilmiştir.

Fonksiyonel olarak hiç gereği olmadığı halde yapılan bazı detaylar, ne dış görünüş ne de iç mekan bakımından bir yenilik getirmemektedir.

Geleneksel mimariden etkilenmemek mümkün değildir. Ama bu etkileniş nasıl olmalıdır? Bu çevrede görülen yapılardan onların felsefesine inmeden, onlardan bir parça almak son derece sakıncalıdır. Örneğin; bir dönemin işçiliği, malzemesi ile fonksiyonlarına bağlı olarak oluşan ve bize gerçekten hoş gelen bir mimari elemanın şuursuzca bir aktarıyla tekrarlanmaması gerekir. Sorun, bizi etkileyen olayın meydana gelme sürecini çağımızda

bugünün anlayışı, bugünün malzemesi ile, bugünün her şeyi ile yeniden meydana getirmektir.

Haciveyiszade cami ve Külliyesi'nde; XVI.yy. estetiği ile XX.yy. teknolojisinin bütünleştirilmesi söz konusudur. Günümüzde, taşıyıcı sistemlerde büyük yenilikler olmaktadır. Yeni malzeme imkanları da 'geçmiş' diyebileceğimiz zamanlara göre birçok değişiklikler göstermektedir. Oysa burada yapının işlevi değişmemiştir. Eski işlevin değişmediği bu tür dini yapılarda yapılması gereken, görsel bakımdan geçmişe bağlı kalmadan geleneksel iç mekanın zaman üstü niteliklerinden günümüz mimarisinde yararlanmaktır. Yani önemli olan günümüzün mimari anlayışını sürdürmek, tarihi sürekliliği sadece mekan yönü ile sağlamaktır.

## KAYNAKLAR

- Güngör,H.,1988, 'Mimar Koca Sinan'ın Üç Büyük Camiinde mekan Strüktür İlişkileri',Mimar Sinan Dönemi Türk Mimarlığı ve Sanatı,İst.,T.İş Bankası Yayını,No.288, s.135-142
- Oral, M., 1993, "Gelişim Süreci İçerisinde Cumhuriyet Dönemi Cami Mimarisi", Y. Lisans Tezi, SÜ. Fen Bilimleri Enst., Konya, s.175.
- Özdeş, G.,1985 ,Şehircilik, , İst.,İTÜ Kütüphanesi,Sayı. 1317
- Özer, F.,1990, 'Çağdaş Mimaride Geçmişin Değerlendirilmesi' Tasarım Dergisi,sayı.7, s.97.