

KONYA-HATUNSARAY (LYSTRA) VE ÇEVRESİNDEKİ CAMİ VE MESCİTLER

Tolga BOZKURT*

Öz

İncil’de Aziz Pavlos’un uğradığı kentler arasında bahsedilen antik Lystra’nın yeri, bugünkü Konya-Hatunsaray olarak kabul edilir. Bu Roma koloni kentinden günümüze ulaşabilen pek bir iz bulunmamasına karşın, bölgenin erken Hıristiyanlık döneminden başlayarak şenlendiği anlaşıyor. Hatunsaray çevresinde parçalı yerleşimler halinde gelişen Gökyurt/Kilistra, Güneydere/Botsa ve Yeşildere/Detse kentlerindeki kaya oyma mimarlık ürünleri bölgenin Roma ve Bizanslı kimliğini gözler önüne sermektedir. Osmanlı arşiv belgelerine göre Hatunsaray ve çevresinin Türkleşip-İslamlaşma süreci, Selçuklu döneminden itibaren kurulan tekke ve zaviyelerin yardımıyla, ancak XVII. yüzyılda tamamlanabilmiştir. Geç Osmanlı döneminde Hatunsaray civarında yerel tarzda çok sayıda cami ve mescidin inşa edildiğini söyleyebiliriz. Bölgede geleneksel ahşap direkli camilerin yanında düz ahşap tavanlı mahalle mescitleriyle de karşılaşılmaktadır. Bu çalışmada, 2012 yılından itibaren yürüttüğümüz “Ortaçağdan Günümüze Konya ili ve Güneybatı İlçeleri” konulu yüzey araştırması kapsamında, Hatunsaray ve çevresinde incelenen tarihi niteliğe sahip, 13 adet cami ve mescit tanıtılmaktadır. Bu kapsamda, yapıların tarihlendirme sorunları yeni buluntu ve araştırmalar ışığında ele alınarak, bölgenin Türk-İslam dönemiyle değişen sosyokültürel ve fiziki çevresi tanımlanmaya çalışılacaktır.

Anahtar kelimeler: Hatunsaray/Lystra, Gökyurt/Kilistra, Güneydere/Botsa, Yeşildere/Detse, Bizans taşra kentleri, İlyas Baba Tekkesi, Ahşap direkli camiler, Vakıf şamdanlar.

Abstract

The Mosques and Mescids in Konya-Hatunsaray and Its Vicinity

The location of the ancient Lystra, among the cities mentioned in the Bible visited by St. Paul is considered to be the today’s Konya-Hatunsaray region. Despite the absence of the exact visible remains of this Roman settlement, it is understood

* Yrd.Doç.Dr., Ankara Üniversitesi Dil ve Tarih-Coğrafya Fakültesi Sanat Tarihi Bölümü, tolgabozkurt@ankara.edu.tr

that the area was populated beginning from the early Christian period. The rock carving architecture in Gokyurt/Kilistra, Guneydere/Botsa and Yesildere/Detse districts developed as separate settlements reveal the Roman and the Byzantine identity of the region. According to the Ottoman archive records, the Turkization-Islamization process of Hatunsaray and its vicinity could be completed yet in the XVIIth century with the help of the tekkes and zawiyahs, established from the Seljuk period onwards. It can be said that many mosques and masjids in vernacular style were built in the late Ottoman period. Besides the traditional mosques with wooden columns, the masjids covered with flat wooden ceilings are also encountered in the region. In this study, thirteen mosques and masjids which show historical features are introduced within the scope of the survey titled "From Medieval to the Present Konya Province and South-western Districts". In this context by examining the dating problems of these buildings in the light of the recent findings and researches, the region's changing socio-cultural and physical environment with the Turkish-Islamic period will be attempted to describe.

Keywords: Hatunsaray/Lystra, Gokyurt/Kilistra, Guneydere/Botsa, Yesildere/Detse, Byzantine provincial cities, The Tekke of Ilyas Baba, Wooden mosques, Waqf candlesticks.

1. Giriş:

Anadolu'nun Türkleşmesi, Selçukluların XII. yüzyıl itibarıyla izledikleri siyaset doğrultusunda, konar-göçer Türk boylarının fethedilen yeni topraklara yerleştirilmesi sayesinde gerçekleşmiştir. Başta uç bölgeler olmak üzere mevcut Bizans kentlerinin yakın civarında ve genellikle de bir zaviye etrafında toplanan Türkmenler zamanla o bölgenin bütünüyle Türkleşerek İslamlaşmasını sağlıyordu (Barkan 279-304; Kuban 60-62; Aktüre 22-29). Söz konusu erken dönemde Anadolu'nun yeni sakinleri olan Müslüman Türklerle yerli Hıristiyan halkın birlikte yaşadıkları kozmopolit kentler çoğunlukta-
dır (Tanyeli 33-39; Cahen 146-147). Önceleri Hıristiyan nüfusun Türklere nazaran daha fazla olduğu bu kentlerde durum zamanla tersine dönmüş ve gayrimüslimler birer azınlık haline gelmiştir¹. Anadolu'daki söz konusu iskân modelinin, mevcut kültür varlıkları üzerinden izleri, Konya ili Hatunsaray (Lystra) bölgesinde sürülebilir.

Bizans dönemine ait Orta Anadolu yerel üslubunda ünük yapıların yer aldığı Hatunsaray ve çevresinde XVI. yüzyıla değin Müslüman Türk nüfusa kıyasla daha yoğun bir gayrimüslim tebaanın yaşadığı bilinmektedir (Aköz

¹ Bu kozmopolit yapının kent fizyonomilerindeki etkileri izlenebilirken, birçok yerleşime ait antik yer adlarının yakın zamanımıza kadar hiç değiştirilmeden kullanılagelmesi ise ilginçtir (Cahen 146-147, 160-173). Nitekim çalışma alanımızda bulunan; Kilistra (Gökyurt), Botsa (Güneydere) ve Detse (Kuzağıl/daha sonra Yeşildere) köylerinin bugünkü yeni adları 1983 yılında verilmiştir. Biz çalışmamızda bu yerleşimlerin güncel adlarını kullanacağız.

275-280). Öte yandan bölge, Türk-İslam dönemi yerleşim karakteristiklerini yansıtan yerel mimarisıyla de dikkat çekmektedir. Bunlar arasında cami ve mescitler Hatunsaray ve çevresinin Selçuklu dönemiyle başlayan Türk dönemini belgelemeleri bakımından önem arz ederler.

Bu çalışmada, Selçuklu döneminde “dar’ül-mülk” unvanı taşıyan kentlerden biri Konya’nın 39 km. güneybatısında bulunan antik “Lystra” bugünkü Hatunsaray ve çevresindeki Gökyurt (Kilistra/Gilisra), Güneydere (Botsa), Yeşildere (Detse) ve İlyasbaba köylerinde yer alan cami ve mescitler tanıtılarak, bölgenin Türk döneminde yaşadığı sosyokültürel ve fiziki dönüşüme değinilecektir² (Harita:1). Bu kapsamda, Konya ili ve güneybatı ilçelerindeki Türk dönemi mimarisinin tespit ve belgelenmesine yönelik 2012 yılından itibaren sürdürdüğümüz yüzey araştırmaları sırasında Hatunsaray ve yakın çevresinde incelenen tarihi niteliğe sahip 13 adet cami ve mescit ele alınmaktadır³.

2. Hatunsaray (Lystra) ve Çevresinin Tarihi Coğrafyası:

Yeni Ahit’te Haberci Pavlos’un Anadolu’da ziyaret ettiği kentler arasında adı geçen antik Lystra’nın (İncil 14: 8-20) nerede olduğu sorusu ancak 1885’te, John Robert Sitlington Sterrett’in bugünkü Hatunsaray’ın 1,5 km. kadar kuzeybatısındaki Zoldura Höyük’te tespit ettiği bir yazıt sayesinde cevap bulmuştur (142). Hatunsaray’ın merkezinde Jandarma Karakolu’nun hemen karşısındaki alanda ve ayrıca köy evlerinin duvarlarında yer alan taş eserler Antik Lystra’dan günümüze gelebilen arkeolojik malzemedir (Konyalı 275-276).

² Hatunsaray beldesi ile Gökyurt, Güneydere ve Yeşildere köyleri 2014 yılı yerel seçimleriyle birlikte yürürlüğe giren yeni idari yapılanmaya göre Konya merkez Meram ilçesine bağlı birer mahalle haline getirilmişlerdir.

³ Burada ele alınan yapılardan bazıları daha önce bölge envanter ve tanıtım kitapları ile bir bildiriye, çoğunlukla birbirini tekrar eden metinler halinde kısaca tanıtılmışlardır (Karpuz, *Türk Kültür Varlıkları Envanteri* 1-3. Cilt; “Hatunsaray ve Çevresindeki Türk Devri Yapıları” 221-238; Mimiroğlu, *Kilistra*; Boran 246-415).

Prof.Dr. Ali Boran başkanlığında yürütülen yüzey araştırmamızın 2012-2013 yılı çalışmaları; T.C. Kültür ve Turizm Bakanlığı temsilcisi olarak görevlendirilen Çorum Müze Müdürlüğü uzmanı Mürsel Bardak (2012) ve Konya-Akşehir Müze Müdürlüğü uzmanı Muzaffer Şaçkesen’in (2013) gözetiminde; Karabük Üniversitesi Edebiyat Fakültesi Sanat Tarihi Bölümü’nden Yrd.Doç.Dr. Mehmet Mutlu, Konya Büyükşehir Belediyesi Koyunoğlu Müzesi’nden Epigraf Hasan Yaşar ve Selçuk Üniversitesi Edebiyat Fakültesi Sanat Tarihi Bölümü yüksek lisans öğrencisi Zeynep Küpra Ketil (2012) ile aynı zamanda Konya Büyükşehir Belediyesi KUDEB uzmanları olan Şengül Bayar ve Burhan Öztürk’ün katılımıyla gerçekleştirilmiştir. Özverili çalışmalarından ötürü tüm ekip üyelerimize buradan bir kez daha teşekkür ediyoruz.

Araştırma ekibinin ulaşım ve iache giderleri Konya Büyükşehir Belediyesi tarafından karşılanmıştır. 2012-2013 dönemi saha çalışmalarımıza sağladıkları katkıdan dolayı Konya Büyükşehir Belediyesi Kültür A.Ş.’ye teşekkür ederiz.

Yerleşim tarihi Kalkolitik Çağ'a kadar inen bölgenin Asur Ticaret Kolonileri ve Hitit dönemlerinde “*Lusna*” olarak anıldığı kabul ediliyor (Bahar 103-105; Küçükbezi 135-139). Bulunduğu coğrafyanın geç antik çağına dair önemli arkeolojik verilere ev sahipliği yapan Hatunsaray ve çevresinde Helenistik ve Roma devirlerinden başlayıp, yoğun olarak erken Hıristiyanlık döneminden günümüze gelebilen mimari izlere rastlamak mümkündür.

Lykaonia sınırlarında, Iconium’u (Konya) güneye bağlayan Roma yollarının kesiştiği noktada yer alan Hatunsaray/Lystra antik dönemde stratejik öneme sahip bir yerleşimdi (Ramsay 336-367, 397). Lystra’nın M.Ö. 6 yılında İmparator Augustus tarafından, Lejyon XV Apollinaris’e asker sağlayan bir koloni kenti olarak, bölgede gerginlik yaratan savaşçı yerel kavimler Isauralı ve Homonadlara karşı kurulduğu bilinmektedir (Yılmaz ve Işık 156-158). Roma İmparatorluk döneminin Anadolu’daki önemli şehirlerinden Yalvaç/Pisidia Antiocheia ile Hatunsaray/Lystra birbirine kral yoluyla (*Via Sebaste*) bağlı iki askeri koloni yerleşimiydi. Pisidia Antiocheia’da ilk kez J.R.S. Sterrett ve daha sonra William M. Ramsay tarafından kopya edilen bir yazıt, iki kent arasındaki ilişkiyi şu ifadeyle belgeliyor; “*muhteşem Lystra kolonisi, hemşiresi muhteşem Antiocheia kolonisini tazim eder (444)*”.

M.S. 46-57 yılları arasında Anadolu’da Hıristiyanlığı yaymak üzere seyahatler gerçekleştiren Aziz Pavlos, Barnabas’la birlikte geldikleri Hatunsaray/Lystra’da pagan inancının sürdürüldüğü bir Zeus tapınağıyla karşılaşır (İncil 14:13; Dürüşken 26-27). Bugün Hatunsaray’ın merkezinde, Jandarma Karakolu karşısındaki üstü açık teşhir alanında toplanan arkeolojik eserler arasında antik çağ tanrılarının betimlendiği bir grup mimari parça yer almaktadır. Ancak, III. yüzyıl ortalarından itibaren bölgede Hıristiyanlığın hızla yayıldığını ve özellikle de Hatunsaray’ın 14 km. kuzeybatısında yer alan Gökyurt’ta, Kapadokya ve İhlara Vadisi örneklerine benzer kaya oyma mimarinin geliştiğini izliyoruz. Burada yer alan bazı Hellenistik ve Roma dönemi kaya oyma mezarlarının erken Hıristiyanlık döneminde kilise ya da şapele dönüştürüldüğü görülmektedir (Bahar 109).

Bölgenin, zamanımızdan 7,5 - 15 milyon yıl önce, Üst Miosen-Pliyosen devrinde oluşan volkanik tüf kayalıklardan ibaret jeolojik yapısı kaya oyma mekânlar için oldukça elverişlidir (Bozyiğit ve Güngör 52-57). Antik çağdan itibaren bu tüf kayalar bölge insanının doğrudan yaşam alanları olduğu gibi diğer yapımların faaliyetleri için de malzeme kaynağı teşkil etmiştir.

Gökyurt, dere yatağı kenarında ve çevresine hâkim, hafif yüksek bir plato şeklindeki konumundan ötürü Hatunsaray civarındaki diğer yerleşimlere nazaran daha fazla iskân görmüştür. Gökyurt’ta 1998-2007 yılları arasında Konya Müzesi tarafından gerçekleştirilen arkeolojik kazılar sonucunda açığa

çıkarılmış, Ortaçağa ait çok sayıda muhtelif işlevli kaya oyma mekân yer almaktadır⁴. Manastırlar, kilise ve şapeller, mezar, sarnıç, şaraphane, seramik atölyesi, konut ve işliklerden oluşan bu kaya oyma yapılar, bütünlüğünü büyük ölçüde koruyabilen özgün bir Anadolu-Bizans taşra kentini gözler önüne sermektedir (Mimiroğlu, *Ortaçağ'da*). 1998 yılı arkeolojik kazılarında, Gökyurt Doğu Şaraphane'de insitu olarak bulunan I. yüzyıla ait bir mezar yazıtında/*tabula ansata*'da (Konya Arkeoloji Müzesi Env nu. 2003.3.1); "*Gaius'un oğlu Gaius Petronius, Quiurina aşiretinden, Kilistra Kenti vatandaşısı. VII. Legionunun emekli askerlerinin şefi...*" şeklinde geçen ibare, kentin antik adını ve askeri niteliğini belgelemektedir (Özkan, "Antik Kilistra Kenti Kurtarma Kazısı (1998-2001)" 624)⁵. Etrafındaki platodan yaklaşık 15-20 m. kadar daha yüksek, doğal bir sur teşkil eden kaya silsilesi üzerinde kurulu Gökyurt'taki Türk dönemi yapılaşmasının yine bu Ortaçağ-Bizans katmanı üzerinde geliştiği anlaşılıyor. Bununla birlikte mevcut köy yerleşiminin kuzey, güney ve batı kesimlerinde yoğunluk kazanan Bizans dönemine ait ve daha çok dini işlevli mekânlardan ibaret çeşitli kaya oyma yapı toplulukları ile karşılaşmaktadır. Gökyurt'un arkeolojik dokusu, Hatunsaray bölgesinin Türk dönemi ve öncesinde yaşadığı canlı sosyoekonomik yapı hakkında henüz keşfedilmemiş önemli veriler ihtiva ediyor (Boran, Bozkurt ve Yaşar 112-126).

Konya ve Karaman şehirlerinin 1069'dan sonra Selçuklu hâkimiyetine geçmesiyle başlayan Türk döneminin ilk yıllarında Hatunsaray'daki durumun nasıl bir değişim gösterdiğini tam olarak bilemiyoruz. Ancak bölgenin jeopolitik öneminin Selçuklu döneminde de sürdüğü ve günümüze ulaşmayan Hatunsaray Kervansarayı'nın, Konya-Seydişehir-Antalya yolu üzerinde hizmet verdiği bilinmektedir (Baş 143-147). Nitekim Gökyurt kazılarında, Haç Planlı Kilise'nin kriptasında ele geçen Gıyaseddin Keyhüsrev dönemine (1236-1246) ait bakır sikke, XIII. yüzyılda Selçukluların bölgedeki ticari etkinliğini belgeliyor (Özkan, "Ortaçağ'da Kilistra" 429-430). Öte yandan Alanya Kalesi'nin Ermeni Baronu ve Hunat Hatun'un babası olan Kir Fard, Sultan Alaeddin Keykubat'ın zehirlenerek öldürülmesinden sonra Akşehir'den ayrılarak Sille-Hatunsaray bölgesine göç etmek zorunda kalmıştır. Alaeddin Keykubat'ın kayınpederi Kir Fard, Türkmen Beylerinin Alaeddin Keykubat'ın Hunat Hatun'dan olma oğlu Sultan II. Gıyaseddin Keyhüsrev'e karşı takındıkları aleyhteki tutum nedeniyle, Alanya'dan sonra uzun müddet

⁴ Kazılar hakkında bk. Özkan, "Kilistra Antik Kenti Kurtarma, Temizlik ve Onarım Çalışmaları (1998-1999)" 165-180; "Kilistra Antik Kenti Kurtarma, Temizlik ve Onarım Çalışmaları" 127-138; "Antik Kilistra Kenti Kurtarma Kazısı (1998-2001)" 621-648; "Kilistra Antik Kenti Kurtarma ve Onarım Çalışmaları (2001)" 223-236.

⁵ 2012 yılı yüzey araştırmasında, Gökyurt Başpınar Çeşmesi'nin hemen arkasında rastladığımız Roma dönemine ait asker figürlü taş blok, kentin askeri kimliğini yansıtan buluntulardan biridir.

yaşadığı Akşehir'den ayrılarak, Hıristiyan nüfusun hâkim olduğu Sille-Hatunsaray civarına yerleşir ki; Hatunsaray Kayadibi/Kirvad Köyü'nün adının buradan geldiği zannedilmektedir (Hacıgökmen 246-254).

Hatunsaray bölgesi tarıma uygun arazi yapısıyla, Geç Roma ve Erken Hıristiyanlık dönemlerinde olduğu gibi Selçuklu ve Osmanlı çağında da Konya çevresinde en yoğun nüfusa sahip bölge olmuştur. Nitekim Karatay Medresesi vakıflarında Hatunsaray'a bağlı köylerin büyük bir yekûn tuttuğu görülmektedir (Turan 81-82; Demirci 239-243). Öte yandan bölgede Selçuklu çağından başlayarak tekke ve zaviyelerin kurulduğu anlaşılıyor (Küçükdağ ve Değerli 367-377). Bugün aynı adla anılan birer mahalle/köy konumundaki Şeyh Evliya ve İlyas Baba tekkeleri, mevcut Bizans yerleşimlerinin yakınında kurulmuş olmalarıyla erken Türk dönemi kolonizasyonuna uygun bir karakter sergilemektedir. Şeyh Evliya Tekkesi'ne 1408 yılında Karamanoğlu Mehmet Bey tarafından bir çiftlik yerinin vakfedildiğine dair Fatih devri Karaman Eyaleti vakıfları fihristinde geçen kayıt, Hatunsaray bölgesindeki tekke-zaviye geleneğinin tarihsel sürekliliği bakımından önemli bir göstergedir (Uzluk 23; Küçükdağ ve Değerli 370).

Osmanlı döneminde Karaman Eyaleti'nin idari merkezi olan Konya Sancağı'na bağlı Hatunsaray nahiyesi, XVI. yüzyıl tahrirlerine göre Müslim ve Gayrimüslimlerden oluşan kalabalık nüfusuyla Konya kazasına bağlı en canlı nahije idi (Erdoğan 428; Aköz 275). 1500 yılında Detse Köyü 35 Müslümana karşılık 151 gayrimüslimden oluşan nüfusuyla dikkat çekerken, 1584 sayımında Müslüman nüfusun nahije genelinde ağırlık kazandığı görülmektedir (Aköz 276). Tahrir defterlerinde Gilisra/Kilistra köyünde Şeyh Şibli Tekkesi, Şeyh Hasan ve Şeyh Ali zaviyeleri ile ilgili kayıtlar, Hatunsaray nahiyesindeki mevcut eski kentlerde XVI. yüzyıl sonunda ağırlık kazanan Müslüman Türk topluluğunun genişlemesinde kolonizatör Türk dervişlerin etkisini belgeliyor (Aköz 264; Küçükdağ ve Değerli 371-375).

Hatunsaray ve çevresinde XVIII. yüzyıl itibarıyla gayrimüslim tebaanın hemen hemen hiç kalmadığı, bunun yanında Müslüman-Türk topluluk ve bunlara ait cami-mescit sayılarında bir artış olduğu söylenebilir. Nitekim 1298/1881 yılı Konya Vilayeti Salnamesinde Hatunsaray Nahiyesi'nin 69190 olarak gösterilen nüfusu içerisinde Ermeni ya da Rum milletinden hiçbir vatandaş yoktur (Hicri 1298 Konya Vilayeti Sâl-Nâmesi 51). Hurufat defterlerine göre XVIII. yüzyılda Hatunsaray'da bir merkez camisi, Kilistra ve Botsa köylerinde ikişer cami ve dörder mescitle birlikte Detse'de yine bir cami ve bir mescit vardı (Temel ve Temel 379-300). Ancak, belgelerde bani ya da bir örnekte -*Gilisra Köyü Şinikler Mahallesi*'nde- olduğu gibi mahalle adıyla zikredilen⁶ cami ve mescitlere dair herhangi bir kitabenin bulunma-

⁶ Botsa Köyü'nde: Ali Yahşi Mescidi, Hacı Hasan Camii, Hacı Hasan oğlu Hacı İsmail Mescidi, Hacı Hüseyin Mescidi. Gilisra Köyü'nde: Neccar Mescidi, Karahavanlı Mahallesi Mescidi, Bostan Camii, Musa Hoca Mescidi, Şinikler Mahallesi Mescidi gibi (Temel ve Temel 380-386).

masından ötürü bu yapıların günümüzde hangi mahalle veya mescide tekabül ettiğini bilemiyoruz (Karaağaç 141-142).

3. Hatunsaray (Lystra) ve Çevresindeki Cami ve Mescitler:

3.1. Hatunsaray Merkez Camii (Çizim:1/Fotoğraf:1-2): Merkez Camii'nin giriş kapısı üzerindeki dört satırlık bozuk sülüs hatlı onarım kitabesi şöyledir:

-Maşallah lâ havle velâ kuvvete illâ

-Billah. Ya Müfetteha'l-ebvab

-İftah lena hayra'l-bab

-Sene 1303 Zilhicce ...

Kitabenin tarih veren son satırı tam olarak okunamamakla birlikte İbrahim Hakkı Konyalı Hatunsaray nahiyesi ve civarındaki eski eserlerden bahsederken, Cami ile ilgili şu ifadeleri kullanıyor; “1274 H. 1831 M. tarihinde⁷ yenilenen ve 1303 yılı zilhiccesinin 25 nci gününde tamir edilen HATUN-SARAY CÂMÎ'nin duvarlarında eski kiliselerden getirilmiş taşlar kullanılmıştır. Mâbedin sağ duvarında haçlı bir taş gördüm” (276). Camiye imam ve hatip atamalarını içeren hurufat kayıtları ise 1696 yılından başlamaktadır (Temel ve Temel 387). Buna göre caminin ilk inşa tarihi XVII. yüzyıla kadar geriye gitmekle birlikte mevcut yapı mimari özellikleri de dikkate alınarak XIX. yüzyılın ikinci yarısına verilebilir.

Ahşap direkli caminin son cemaat yeri sonradan kapatılarak, kuzeybatı köşede minareye bitişik, betonarmeden iki katlı bir ek kısım yapılmıştır. 12.60 x 20.47 m. ölçülerinde boyuna dikdörtgen bir alana oturan caminin harimi iki sıra ahşap direklerle, mihraba dik uzanan üç sahına ayrılır (Çizim:1). Orta sahin yan sahinlere nazaran daha geniş olup, tavan döşemesi bir kade me daha yüksek tutulmuştur. Dıştan dört omuzlu kırma çatıyla kaplı caminin beden duvarları tamamen sıvalıdır. Ahşap yuvarlamalar üzerine serili hasır kaplamadan da anlaşılacağı gibi, yapı orijinalinde düz toprak damla örtülüydü (Fotoğraf:1-2).

Harime doğu ve güney cephelerde dörder, batıda üç ve kuzeyde iki adet dikdörtgen çerçeveli pencere açılmıştır. İçeriye doğru hafif verev yapılarak genişletilen alt sıra pencerelerinin üzerinde yine dikdörtgen çerçeveli olan daha küçük üst sıra pencereleri yer alır. Güney cephedeki üst pencereler, biri mihrap üstünde olmak üzere üçlü düzenlenmiştir. Son cemaat yerinde yarım daire planlı niş ve dikdörtgen çerçeveli bir mihrap yer alır. Harime giriş ku-

⁷ H.1274 tarihi M.1857-58 yılına tekabül etmektedir.

zeybatı köşede bugün ayakkabılık olarak kullanılan bir sahnalık ve buraya açılan çift kanatlı kapıyla sağlanmaktadır. Mihrap ve minber yenidir.

Caminin çift şerefeli taş minaresi 1961 tarihlidir. Cami kuzey ve batı yönlerden çevre duvarıyla sınırlandırılarak, bahçe içinde şadırvan, gasilhane ve depo gibi birimlere yer verilmiştir. Yapının doğusunda bitişik konut parseli vardır.

Hatunsaray'ın eski nahiye merkezinde günümüzde mevcut tek örnek olan caminin, onarımlarda cephe görünümü büyük ölçüde değiştirilmiş olmakla birlikte geleneksel ahşap direkli kuruluşu kısmen de olsa orijinalliğini korumaktadır.

3.2. Gökyurt Cuma Camii (Çizim:2/Fotoğraf:3-5): Antik yerleşimin güney eteğinde konumlanan Cuma Camii'nin inşa kitabesi bulunmazken, yapının doğu duvarının güney köşesinde ve hemen bitişiğindeki çeşmede 1289/1872 senesini gösteren tarih ibarelerine rastlanılır. Öte yandan *Gilisra Cami-i Kebiri*'ne vakfedilmiş, mevcut üç adet kitabeli şamdandan ikisi 1280/1863 ve diğeri de 1287/1870 tarihlidir⁸. Camiyle ilgili hurufat kayıtları ise 1703-1834 yılları arasında tutulmuştur (Temel ve Temel 385). Buradan yola çıkılarak, Gökyurt Cuma Camii'nin ilk inşası için 1703 tarihi *terminus post quem* kabul edilirken, bugünkü yapının XIX. yüzyıl ortalarından günümüze geldiği söylenebilir.

İçten içe 13.40 x 16.90 m. ölçülerinde, doğu-batı doğrultusunda enine dikdörtgen bir alanı kaplayan cami, mihrap duvarına dik dört sıra ahşap sütun sırasıyla beş sahına ayrılmıştır (Çizim:2). Kuzeyden güneye doğru alçalan hayli eğimli bir arazide fevkani olarak inşa edilen yapının cephe duvarları kesme ve kaba yonu taş örgülüdür. Ahşap kirişlemeli tavan dıştan dört omuzlu kırma çatıyla örtülü olup, giriş üstleri sonradan lambriyle kaplanmıştır. Yapının orijinal toprak dam örtüsünden günümüze yalnız saçak kornişleri gelebilmiştir (Fotoğraf:3).

⁸ Şamdanlardan ikisi bugün Gökyurt'taki diğer camilerde yer almaktadır.

I No'lu Şamdan: Karaimam Camii'nin kuzeyindeki depoda/tabutlukta bulunan pirinç şamdanının kitabesi şöyledir:

Tekkenişin Zâde Abdullah Ağa'nın Gilisra Cami-i Kebir'e vakfidir sene 1280.

II No'lu Şamdan: Ali Hoca Camii'nde tespit edilen şamdanın kitabesi şöyledir:

Kara Muahmed Ağa'nın kerimesi Meryem Hatun'un Gilisra Cami-i Kebire vakfidir. Sene 1280

III No'lu Şamdan: Gökyurt Köyü Büyük Camii'ndeki tek şamdanın kitabesi şöyledir:

Şahinoğlu İbrahim Ağa'nın zevcesi Ayşe Hatunun Gilisra Karyesinde Cami-i Şerife vakfidir. Sene 1287

Harime doğu ve batı cephelerde üçer ve güneyde dört adet, iki sıralı dikdörtgen pencere açılmıştır. Pencere çerçeveleri kesme taştan olup, alt sıra pencerelerinin üzerinde ahşap duvar hatılına oturan sivri kemerli alınlıklar görülmektedir. Doğu ve batı cephelerin kuzey köşelerine yakın açılan çift kanatlı giriş kapıları ile bunların üzerinde yuvarlak birer tepe penceresi vardır. Her iki giriş de basık kemerli olup, pahlı bir silmeyle çerçevelendirilmiştir. Yapının altında, arazi eğiminden yararlanılarak oluşturulmuş güneye cepheli kısmi bir bodrum kat ve buraya açılan tek kanatlı bir kapı ile dikdörtgen çerçeveli iki pencere bulunmaktadır. Caminin arazi eğimine yaslandırılan kuzey cephesi ortasında, yol kotundan mahfile girilen tek kanatlı bir kapıya yer verilmiştir. Ayrıca harimde, mahfil altından geçilen, kuzeydeki kaya kitlesine oyulmuş iki mahzen bulunmaktadır.

Harim, içeriye doğru genişletilen pencereler sayesinde bol ışık almaktadır (Fotoğraf:4). Alt sıra pencerelerinin yan söveleri dışında, üst pencerelerin iç denizlikleri aşağıya doğru verevidir. Bugün beyaz yağlı boyalı olan taş mihrap, iki yanda birer sütun görünümüyle sınırlandırılmıştır. Mihrap çerçevesi, vazo biçimli ikişer kaide üzerinde içbükey ve dışbükey silmeler ile içte iki sıra mukarnas dizisiyle kuşatılmıştır. Yarım daire plânlı mihrap nişi, altı sıra basit mukarnas dolgulu kavsarayla örtülüdür. Ahşap minberin aynalık ve korkuluk bölümleri oyma tekniğinde geometrik ve bitkisel süslemelere sahiptir. Aynalık içi içe üçgen çıtalarla çerçevelendirilerek, iki bölümlü korkuluk kıvrık dal motifleriyle bezenmiştir. Harimin güneybatı köşesinde yer alan vaaz kürsüsü ahşap konsol şeklindedir. Kuzeydeki ilk sıra sütun sırası hizasına yerleştirilen mahfile batı köşesindeki iki kollu merdivenle çıkılır. Mahfil döşemesi ortada yarım daire plânlı çıkma yapmaktadır.

Harimde ahşaptan yassı sütun başlıkları “S” formlarıyla volütlendirilmiştir. İç mekânda dikkat çeken bir diğer süsleme unsuru kalemişi hat kompozisyonlarıdır. Üst sıra pencerelerinin arasındaki yazı madalyonları 1325/1907 tarihli olup, sarı zemin üzerine siyah renkte celi sülüs hatla ciharı güzün kompozisyonunu işlenmiştir. Mahfil önündeki “*Ya Bilâl-i Habeşî*” yazılı madalyonun altındaki usta kitabesi şöyledir: “*Ketebe Camîu'l-hattat Muhammed Bahaüddin Konevî*”.

Ayrıca mihraba asılı ahşap yazı panosunda, siyah zemin üzerinde beyaz celi sülüsle Al-i İmran Suresi 37. ayet geçer. Mihrap panosunda *Hattat Mehmet Sakaoğlu*'nun 1377/1957 tarihli imzası vardır.

Caminin teberrukat eşyaları arasında yer alan mobilyalı bir saat rokoko tarzı süslemelere sahiptir. Saat kadranı Arap rakamlarıyla düzenlenmiştir. Kadran ve mobilya yüzeyleri oyma ve boyama tekniklerinde stilize çiçek motifleriyle süslü saatin XX. yüzyıl başlarına ait olduğu düşünülmektedir.

Bunun dışında mahfil kafesine asılı çerçeveler içerisinde hat levha ve Mescid-i Haram tasvirli resimler yer alır (Karaağaç 142).

Yapının doğusundaki küçük avlu kısmı, harime bitişik kapalı bir müştemilat haline getirilmiştir. Bu mekânın önünde; yivli sütun gövdesi, kaide ve bir vaftiz teknesinden ibaret antik mimari parçalar göze çarpar (Fotoğraf:5). Caminin kuzeybatı köşesinde yükselen tek şerefeli minare yakın tarihlerde yenilenmiştir.

Gökyurt Cuma Camii, Konya bölgesindeki ahşap direkli cami mimarisinin tipik bir örneği olup, harimdeki özgün halı ve seccadelerin eksikliği dışında iyi korunmuş bir yapıdır.

3.3. Gökyurt Çöğürçüler Mahallesi Mescidi (Çizim:3/Fotoğraf:6-9): Köyün batı kesiminde yer alan mescide ait bir adet pirinç şamdan, yapının adı ve inşa tarihi hakkında önemli bir kitabe ihtiva etmektedir (Fotoğraf:8-9). Şamdan kaidesine hakkedilen iki satırlık kitabenin okunuşu şöyledir:

Gilistra Karyesi'nin Çöğürçüler Mahallesi Mescidi

Şerifine Söylemezoğlu Kadir Ağa'nın Vakfıdır. Sene 1293

Kitabeye göre şamdan, Kilistra Köyünde Çöğürçüler Mahallesi Mescidi olarak zikredilen yapıya 1293/1876 yılında Söylemezoğlu Kadir Ağa tarafından hediye edilmiştir. Bazı yayınlarda “Torbaoğlu Mescidi” olarak da tanıtılan yapının inşa tarihi için, mevcut şamdan kitabesi dikkate alınarak, XIX. yüzyıl ortaları teklif edilebilir (Karpuz 2: 861-863; Mimirolu, *Kilistra* 83).

Mescidin giriş kapısı üzerinde yer alan iki satır ve iki sütundan müteşekkil onarım kitabesi ise şöyledir:

Ya Müfettiha'l-ebvab, iftah lena hayra'l bab

Maşallah, sene 1324

Yapı 1324/1906 tarihli kitabeyle tescillenen tamirinden sonra, yakın zaman içinde kapsamlı bir yenileme geçirmiş ve bu son müdahalede özgün mimari özellikleri büyük ölçüde değiştirilmiştir.

Doğu-batı yönünde eğimli bir alanda inşa edilen mescit, içten içe 7.36 x 8.33 m. ölçülerinde kareye yakın dikdörtgen plânlı olup, üst örtüsü son onarımda, ortada tek kolonla taşınan betonarme tabliye ve dıştan kırma beşik çatıya dönüştürülmüştür (Çizim:3). Yaklaşık 1.00 m. yüksekliğinde bir zemin platformuna oturan mescidin evvelce, dört ahşap direklerle desteklenen düz tavanlı olduğu belirtilmektedir (Karpuz 2: 861-862). Cephe köşeleri ve kapı-pencere çerçevelerinde kesme, diğer kısımlarda ise kaba yonu ve moloz

karişik taş örgülü beden duvarlarında ahşap hatıl ve bağlayıcı malzeme niteliğinde kireç harcı kullanılmıştır.

Mescidin kuzey cephesi sağır olup, önünde küçük bir avlu bulunmaktadır. Arazi eğimine yaslandırılan doğu cephenin kuzey köşesinde mahfile açılan tek kanatlı bir kapı vardır. Güney cephe yanındaki konutla bitişik olup, batı cephede yarım daire kemerli iki pencere ile kuzey köşesinde tek kanatlı bir kapı açılmıştır. Giriş sahniliğine batı cepheye bitişik ve paralel dört basamaklı merdivenle çıkılır (Fotoğraf:6). Demir doğramalı rüzgârlıkla kapatılan giriş sahniliğinin üzerindeki küçük dikdörtgen pencere muhdestir.

Harim duvarları son onarımda, 2.00 m. yüksekliğinde lambri kaplanmıştır. Yarım daire kemerli pencere söveleri içten düz hatılıdır (Fotoğraf:7). Mescidin mihrap, minber ve mahfili yeni olup, onarım öncesine ait fotoğraflarda mihrabın eksiden yarım daire planlı niş ve yarım kubbe biçimli kavsaradan ibaret olduğu görülmektedir (Karpuz 2: 862).

Yapı mevcut şamdan kitabesiyle, XIX. yüzyıl ortalarında Gökyurt köyünde “Çöğürçüler Mahallesi” olarak adlandırılan mevkii belgelemesi bakımından önem arz etmektedir.

3.4. Gökyurt Zümbüllü (Gücümen) Mescit (Çizim:4/Fotoğraf:10-13): Allı Mahalle’de yer alan mescit, giriş cephesindeki “*Maşallahü Teâlâ 1313-1315*” yazılı kitabeye göre 1895-1897 yılları arasında inşa edilmiştir.

Mescit, kuzeybatıdan güneydoğuya doğru alçalan eğimli arazide fevkanı olarak inşa edildiğinden altta bir bodrumu vardır (Fotoğraf:10). Araştırma esnasında onarım geçiren yapının üst örtüsü değiştirilmiş ve giriş kapısı önüne kapalı bir sahnilik ilave edilmiştir. İçten içe 6.24 x 6.60 m. ölçülerinde yaklaşık kare plânlı yapının dış cephe duvarları üzerindeki özgün saçak çıkıntısı, evvelce üst örtünün düz toprak dam olduğunu göstermektedir⁹ (Çizim:4). Mescit günümüzde, kuzey ve güney cephelerdeki üçgen kalkan duvarlarına oturan saç kaplı kırma beşik çatıyla örtülüdür.

Yapının inşasında kaba yonu ve moloz taş ağırlıklı olmak üzere, kapı-pencere çerçevelerinde kesme taşta yer verilmiştir. Bağlayıcı malzeme ve derz sıvası olarak kireç harcı kullanılmıştır. Kapı-pencere açıklıkları üzerinde ahşap hatıllar vardır.

Batı cephenin kuzey kenarında dört basamaklı bir merdivenle çıkılan mahfil girişi bulunmaktadır. Güney cephede mihrabın iki üst köşesine, mazgal tipi birer dikdörtgen pencere açılmıştır. Doğru cephede yarım daire ke-

⁹ Araştırma esnasında yapının önünde iki adet, ahşaptan yassı sütun başlıklarına rastlanılmıştır.

merli iki pencere ile alt kotta bodrum giriş kapısı yer almaktadır. Kuzey cephe ortasındaki basık kemerli tek kanatlı kapıdan harime girilir.

Harimde mihrap nişi cam mozaikle kaplanarak, kuzey bölüme çelik konstrüksiyonlu yeni bir mahfil yapılmıştır (Fotoğraf:11). Doğuya açılan yarım daire kemerli pencereler içten düz hatıllı olup, yan söveleri içeriye doğru verev yaparak genişlemektedir. Harimin kuzey duvarında dikdörtgen bir dolap nişi yer alır. Araştırma sırasında, söz konusu dolabın içinde bir adet el yazması Kur'an-ı Kerim'e rastlanılmıştır¹⁰ (Fotoğraf:12-13).

Zümbüllü Mescit Gökyurt'ta, Ali Hoca Mescidi'ne benzer mimari özellikler sergileyen bir diğer geç Osmanlı dönemi eseridir.

3.5. Gökyurt Ali Hoca Mescidi (Çizim:5/Fotoğraf:14-15): Tuztaşı Mahallesi'nde, köyün güneyindeki dere yatağına hakim dik kaya yamacına oturtulan yapı, giriş kapısı üzerinde yer alan “*Maşallah Ya Müfettiha'l-ebvab 1320*” yazılı kitabesine göre 1902 tarihlidir.

İçten içe 5.95 m. x 6.70 m. ölçülerinde yaklaşık kare plânlı harim, içten düz ahşap tavan ve dıştan sundurma çatıyla örtülüdür (Çizim:5). Dış cephelerde bugün kısmen izlenebilen korniş hattına göre mescit, özgün haliyle düz toprak damla kaplıydı. Son yenilmede, cepheleri kalkan duvarlarıyla yükseltelen mescit, doğuya meyilli sundurma çatıyla kaplanmıştır (Fotoğraf:14). Kaba yonu ve moloz karışık taş malzemenin hakim olduğu yapının giriş cephesinde, köşe dönüşleri ve kapı-pencere çerçevelerinde kesme taş kullanılmıştır. Cephe duvarlarında kireç harçlı özgün derz sıvaları kısmen de olsa izlenebilmektedir.

Arazi eğimine bağlı yüksek bir zemin platformuna sahip mescidin kuzey cephesi ortasında mahfile açılan muhdes bir kapı ile kapının sağ üst köşesinde dikdörtgen bir pencere vardır. Batı cephe sağır olup, güney cephede mihrabın iki üst köşesinde, küçük dikdörtgen çerçeveli birer pencere yer alır.

¹⁰ Restorasyona ihtiyaç duyan ve mevcut şartlar altında korunamayacağı anlaşılan, taşınır kültür varlığı kapsamındaki eser Köy Muhtarı Ahmet Kuloğlu'nun bilgisi dâhilinde ve düzenlenen bir tutanakla yerinden alınarak, Konya Bölge Yazma Eserler Kütüphanesi'ne teslim edilmiştir.

Eserin özellikleri: El yazma Kur'an-ı Kerim'in 114 x 164 mm. ölçülerinde, kahverengi deri kaplı miklepli mukavva cildi vardır. Mücadele Suresi'nden sonraki sayfaların şirazesini dağınıktır. Cildin ön ve arka kapakları şemse kompozisyonuyla süslüdür. Gömme tekniğinde yapılan süslemede ortada yer alan şemse motifinin iç kısmı tek eksenli simetrik kıvrım dal süslemelidir. Köşebentler, bunun çeyrek formları şeklinde ancak daha büyük tutulmuşlardır. Miklebin uç köşesine yine bir şemse motifini işlenmiştir. Kur'an-ı Kerim'in ilk iki suresi tezhiplidir. Tezhip kompozisyonu malzeme, teknik ve süsleme özellikleri bakımından düşük kalitede, halk tipidir. Kapağın iç sayfasına kurşun kalemle, “*Kadıze İbrahim Gündüz (?) pederinin vakfidir (1248/1832)*” kaydı düşülmüştür.

Doğu cephede yarım daire kemerli bir pencere ile cephenin kuzey köşesinde tek kanatlı bir kapı açılmıştır. Yarım daire formlu kapı kemerinin kilit taşında zemin oyma tekniğinde ay yıldız motifi yer alır. Yakın tarihte yapılan onarımda harim tamamen yenilenmiştir (Fotoğraf:15).

Günümüze çeşitli onarım ve değişikliklerle ulaşabilen Ali Hoca Mescidi, Gökyurt'ta XX. yüzyıl başlarında inşa edilen küçük mahalle mescitlerindedir.

3.6. Gökyurt Karaimam Mescidi (Çizim:6/Fotoğraf:16-17): Köyün batı yamacında yer alan yapının inşa kitabesi yoktur, yalnız ahşap mihrap tacı üzerine boya ile 1325/1907 tarihi düşülmüştür. Mescit ve buna bitişik köy odası ile 10.00 m. kadar kuzeydeki sarnıçtan meydana gelen yapı topluluğu, doğu-batı yönünde eğimli arazi üzerine yerleştirilmiştir (Fotoğraf:16).

Kuzey-güney doğrultusunda 6.50 m. x 8.60 m. ölçülerinde boyuna dikdörtgen plânlı mescidin ahşap tavan ve taşıyıcıları son onarımda lambriyle kaplanmıştır (Çizim:6). Mevcut durum itibariyle harimde düzensiz sıralanan dört ahşap direk mihraba dik üç sahnin teşkil etmektedir. Mescit ve bitişikindeki köy odasının üzeri dıştan oluklu saç levha kaplı kırma beşik çatıyla örtülüdür. Dış cephe köşeleri ve kapı-pencere çerçevelerinde kesme, diğer kısımlarda ise kaba yonu ve moloz taşın kullanıldığı beden duvarlarında harç malzemeye birlikte yer yer ahşap hatıllara rastlanır.

Mescidin doğu ve güney cepheleri sağır olup, yalnız doğu cephenin kuzey köşesinde mahfile açılan dikdörtgen çerçeveli kapı ve küçük bir pencere vardır. Batı cephe arazi eğimine bağlı iki katlı düzenlenerek, harim döşemesi altında yarım bir bodrum/depo kat oluşturulmuştur. Batı cephede, yarım daire kemerli iki pencere ile bodruma girilen tek kanatlı bir kapı yer alır. Batı cephenin güney kenarında "Maşallah" yazılı bir madalyon göze çarpmaktadır.

Daha yüksek kotta bulunan köy odasına bitişik kuzey cephenin batı köşesine açılan yarım daire kemerli tek kanatlı kapıdan harime girilir. Giriş sahninliği üzerinde, odanın tavan döşemesi hizasında uzatılmış ahşap konsollarla desteklenen yüksek bir sundurma saçak dikkat çeker. Giriş sahninliği günümüzde demir doğramalı rüzgârlıkla kapatılmıştır. Odanın altındaki ahır ve kuzeydeki sarnıç kapıları, girişi sahninliği hizasında uzanan, üzeri sundurmayla örtülü betonarme bir tabliyeye açılmaktadır (Fotoğraf:16).

Harime ait özgün elemanlar onarımlarda büyük ölçüde değiştirilmiştir. Mihrap nişi bugün üç kenar halinde lambri kaplıdır. Mihrap çerçevesinin ahşap süslemeli bordür kuşağı, delik oyma tekniğinde yapılmış tek sıra stili-ze kıvrık dal süslemesiyle orijinalliğini kısmen de olsa muhafaza etmektedir. Harimin kuzey ve doğu duvarlarına bitişik mahfil, ön köşede tavana kadar uzayan tek ahşap dikmeyle desteklenmiştir (Fotoğraf:17).

Köy odası ve kuzeyindeki sarnıç yapısıyla birlikte küçük bir manzume teşkil eden Karaimam Mescidi'nin inşa tarihi ile doğrudan ilgili yazılı bir belge bulunmamasına karşın, mihrap tacında geçen 1325/1907 ibaresine göre yapının XX. yüzyıl başlarında inşa edildiği söylenebilir. Köy halkınca günümüzde halen kullanılan oda, önünde küçük bir avluya açılmasıyla diğer köy odalarından ayrılır. Odanın ahır katı ise bugün mescidin tabutluğu olarak işlev görmektedir.

3.7. Gökyurt Orta Mahalle (Kavaklı) Mescidi (Çizim:7/Fotoğraf:18-19): Köy merkezinde Orta Mahalle ya da Kavaklı Camii olarak tanınan yapının kible cephesinde; “*Maşallah* (eski harflerle) - 1.5.958 (Latin rakamlarıyla)” yazılı bir kitabesi vardır. Mescidin yeni harfli kitabesi ise inşa tarihini 1953 olarak göstermektedir.

İçten içe 7.20 m. x 8.20 m. ölçülerinde, yamuk dörtgen bir alan kaplayan mescit, düz ahşap tavanlıdır (Çizim:7). Ahşap tavan günümüzde oluklu saç levha kaplı kırma çatıyla örtülüdür. Yapının kaba yonu ve moloz karışık taş örgülü beden duvarlarında kapı-pencere açıklıkları üzerinden geçirilmiş ardıç ağacından hatıllar bulunmaktadır (Fotoğraf:18).

Kuzeyden güneye doğru eğimli bir arazi üzerinde inşa edilen yapının kuzey ve batı cepheleri sağırdır. Yalnız güney cephede, mihrabın iki yanında dikdörtgen çerçeveli büyük birer pencere açılmıştır. Sivri kemerli iki kayıtlı düzenlenen pencere doğramları çevresinde çimento harcıyla yapılmış tamir izleri vardır. Mescidin doğu cephesine bitişik köy odası ile bunun kuzeyinde giriş sahnılığı olarak kullanılan bir ara mekân yer almaktadır (Fotoğraf:18).

Kible duvarı ortasına yerleştirilen ahşap mihrap, delik işi oyma tekniğinde yapılmış stilize bitkisel süslemelere sahiptir. Yarım daire plânlı mihrap nişini tek sıra bitkisel bordür kuşatmaktadır. Taç kısmı tek eksenli simetrik bir kompozisyon halinde kıvrık dal ve yaprak motifleriyle süslüdür. Harimde minber bulunmamakla birlikte, kuzeyinde mahfile yer verilmiştir (Fotoğraf:19).

Orta Mahalle Mescidi, yerel yapı tekniğine uygun mimarisi ve Konya bölgesine has ahşap süslemeli mihrabıyla kayda değerdir. Mevcut kitabelerine göre 1953-1958 tarihli olduğu söylenen mescidin XIX. yüzyıl özellikleri gösteren ahşap mihrabı, daha erken tarihleri de akla getirmektedir.

3.8. Güneydere Cuma Camii (Çizim:8/Fotoğraf:20-22): Güneydere'nin merkezinde, Orta Mahalle olarak adlandırılan mevkide yer almaktadır. Bugünkü yapı, arşiv belgelerinde XVII. yüzyıl sonlarından itibaren adına rastlanan “Botsa Camii”nin yerine, 1955-1958 yılları arasında yeni baştan inşa edilmiştir (Temel ve Temel 382).

Kuzeyden güneye doğru eğimli bir arazi üzerine yerleştirilen cami, 15.65 x 23.70 m. ölçülerinden enine dikdörtgen plânlıdır (Çizim:8). İçten düz tavanlı ve dıştan dört omuzlu kırma çatıyla kaplı yapının beden duvarları yığma tekniğinde kesme ve kaba yonu taş örgülü olup, zemin döşemesi ve pencere lentoları hizasında boydan boya uzanan betonarme hatıllar atılmıştır (Fotoğraf:20). Caminin üst örtüsü yine betonarme karkas sistemiyle desteklenmiştir. Tavan kirişleri, önde daire ve arkada kare kesitli olan dörderden iki sıra halinde beton kolonlarla taşınmaktadır. Beton kirişlerin arası düz çatalı ahşap kaplıdır (Fotoğraf:21).

Arazi eğimine yaslanan kuzey cephede basık kemerli iki üst pencere ile doğu köşeye yakın bir mahfil kapısı bulunmaktadır. Caminin güney, doğu ve batı cephelerinde, altta büyük dikdörtgen çerçevesi ve üstte basık kemerli iki sıralı pencereler açılmıştır. Güneyde mihrabın iki yanında üçerli gruplar halinde sıralanan pencerelerden başka, bir de mihrap üstü penceresi vardır. Birbiriyle simetrik olan doğu ve batı cepheler, ikişer pencere sırası ile kuzey köşelerine yakın açılan yarım daire kemerli giriş kapılarıyla düzenlenmiştir. Yalnız batı cephenin kuzeyinde bir adet daha tepe penceresi vardır. Caminin doğu girişinin üzerine yerleştirilen kitabede; beş kollu birer yıldızın arasında sülüs hatla Besmele ve altında Rum Suresi 50. Ayet ile Latin rakamlarıyla 1374-1377 ve 1958 tarihleri yazılıdır.

Çift kanatlı büyük kapılarla girilen harimde, çatalı ahşap tavan kaplamasının ortasında marul/şemse göbek süslemesi göze çarpar. Mihrap ve minber yakın tarihlidir. Kuzeydeki kolon sırasıyla desteklenen mahfile, doğu ve batı köşelerindeki iki kollu merdivenlerle çıkılmaktadır. Mahfil döşemesi ortada yarım daire plânlı çıkma yapar (Fotoğraf:21). Tek şerefli minare kuzeydoğu köşede yer alır. Caminin bahçesinde çeşitli antik mimari parçalara rastlanılmaktadır (Fotoğraf:22).

Güneydere Cuma Camii XX. yüzyıl ortalarında geleneksel üslûba uygun tasarlanmış bir yapıdır. Hurufat defterlerinde, günümüze gelemeyen Botsa Camii ile ilgili belgeler ise 1697-1830 tarihlidir (Temel ve Temel 382).

3.9. Güneydere Aşağı Mescit (Çizim:9/Fotoğraf:23-24): Cuma Camii'nin doğusunda, Aşağı Mahalle mevkiinde yer alan yapının arşiv belgelerinde adı geçen "Botsa'da Aşağı Uç Mescidi" olduğu kabul edildiğinde; Mescide 01 Safer 1123/21 Mart 1711 tarihinde müteveli atanmıştır (Temel ve Temel 381). Ayrıca yapının giriş kapısının sağ üst köşesinde "1165/1752" tarihi kazılıdır. Buna göre yapının, onarımlarda kısmen yenilenmiş olmakla birlikte XVIII. yüzyıl başlarından günümüze geldiği söylenebilir.

Düz bir alana oturan mescit, dıştan dışı 9.65 x 11.20 m. ölçülerinde mihraba dik uzanan dikdörtgen plânlıdır (Çizim:9). İçten çatalı ahşap tavanla

kaplı yapı, dıştan dört omuzlu kırma çatıyla örtülüdür. Yapının cephe köşeleri ve kapı-pencere çerçevelerinde kesme, diğer kısımlarda ise kaba yonu ve moloz karışık taş malzeme kullanılmıştır. Kuzey cephede giriş kapısının sağ üst köşesinde rozet ve kıvrık dal süslemeli devşirme bir taş göze çarpar. Cephe derzleri onarımlarda çimento harcıyla yenilenmiştir.

Yapının dört cephesi de simetrik düzende olup, yarım daire kemerli ikişer pencerenin üzerinde dikdörtgen çerçeveli tepe pencereleri açılmıştır. Kuzey cephe ortasında yer alan yarım daire kemerli giriş kapısı pahlı bir silmeyle çerçevelenmiştir (Fotoğraf:23).

Çift kanatlı kapıyla girilen harimde, yarım daire kemerli alt sıra pencereleri içten düz hatlıdır. Mazgal tipi tepe pencereleriyle birlikte, alt pencereler de içeriye doğru verev yapılarak genişletilmiştir. Günümüzdeki mihrap modern Kütahya çinisiyle kaplıdır (Fotoğraf:24). Kuzey duvarına paralel yerleştirilen mahfile batı köşesindeki iki kollu merdivenle çıkılır.

Güneydere Aşağı Mescit XVIII. yüzyıl başlarından, simetrik cephe tasarımını koruyarak günümüze ulaşabilen bir yapıdır.

3.10. Güneydere Yukarı Mescit (Çizim:10/Fotoğraf:25-27): Güneydere Cuma Camii'nin batısında kalan mescidin giriş kapısı üzerinde, yüzeyi kemer ve köşelik motifleriyle biçimlendirilmiş küçük bir taşa "Maşallah sene 1312/1894" yazılıdır¹¹. Mimari özelliklerini de dikkate alarak mescidi XIX. yüzyılın sonlarına tarihlendirmek mümkündür.

İçten içe 9.00 x 9.40 m. ölçülerinde, yaklaşık kare plânlı harim ile bunun doğusunda son cemaat yeri şeklinde düzenlenmiş bir giriş sofasından meydana gelen mescit, kuzeyden güneye doğru alçalan eğimli arazi üzerinde yer alır (Çizim:10). Giriş sofasının doğusunda istinat duvarıyla oluşturulmuş küçük bir hazire bulunmaktadır. Hazire içindeki mezar bakiyelerinden yalnız birinde kitabesiz, sarıklı bir baş taşı vardır (Fotoğraf: 25, 27).

Harim iki sıra halinde ikişer adet ahşap direklerle mihraba dik üç sahına ayrılmıştır. Güney kenarından girilen sofa kuzeyde kapalı olup, yaklaşık 1.50 m. yüksekliğinde bir duvara oturan iki ahşap direklerle önündeki hazireye açılmaktadır. Düz tavanlı mescit, dıştan sundurma çatıyla örtülmüştür. Ağır-lıklı olarak kaba yonu ve moloz taşın kullanıldığı yapıda kapı-pencere çerçeveleri ile giriş cephesinde kesme taş örgüler izlenmektedir. Duvar örgüleri içinde ahşap hatıllar kullanılmıştır.

Yapının sağır bırakılan kuzey cephesi dışında her üç cephesinde de yarım daire kemerli ikişer pencere açılmıştır. Batı cephenin kuzeyinde mahfil

¹¹ Bozuk bir hatla yazılan tarih ibaresindeki "üç" rakamı "dört" diye hatalı okunmuş ve yapının üzerine yeni konulan kitabede, mescidin inşa tarihi 1412 olarak gösterilmiştir.

aydınlatan küçük kare bir pencere ile güneye bakan giriş cephesinde dikdörtgen çerçeveli birer üst pencere daha vardır. Güney cephenin doğusunda sofaya açılan yarım daire kemerli üçüncü bir pencere ile köşede giriş kapısına yer verilmiştir. Kapı açıklığı pahlı bir silmeyle kuşatılarak, kemer köşelikleri içerlek şekilde çerçevelenmiştir. Girişin yanındaki pencere üzerinde göze çarpan onarım izleri ve iç kısımdaki ahşap merdiven kalıntısına göre mescidin eskiden bir minaresi vardı. Üst örtünün yenilenmesi ile birlikte - muhtemelen çardak tarzı olan- bu minarenin kaldırıldığı anlaşılmaktadır (Fotoğraf:25).

Arazi eğiminden ötürü, mescidin çift kanatlı büyük giriş kapısına iki yönlü bir merdivenle çıkılmaktadır. Günümüzde ayakkabılık olarak kullanılan sofa ile hazire arasındaki üçlü açıklık, demir doğramalı camekânla kapatılmıştır. Sofanın kuzey tarafına açılan düz hatılı bir kapıyla harime geçilir. Harimdeki ahşap strüktür elemanları sunta ve lambriyle kaplandığından özgün özellikleri bozulmuştur (Fotoğraf:26). Ahşap mihrabın çerçeve, köşelik ve kavsara bölümleri kısmen de olsa orijinalliklerini korumaktadır. Yarım daire plânı mihrap nişi, delik işi oyma tekniğinde kıvrık dal ve stilize yaprak motifli iki sıra bordürle kuşatılmıştır. Yelpaze biçimli kavsaranın önünde, kemer yüzü yuvarlak deliklerle hareketlendirilmiş tek parça köşelik vardır. Köşelik birer gülçeyle süslenmiştir. Harimin kuzeyindeki sütunlara istinat ettirilen mahfile doğu köşesindeki tek kollu merdivenle çıkılır.

Günümüzde oldukça bakımsız vaziyette bulunan ve doğusundaki hazire bölümüyle bölgedeki diğer cami ve mescitlerden farklılık gösteren yapının, Güneydere’de hüküm sürmüş bir tekke ya da zaviye ile bağlantısı olduğu düşünülmektedir¹².

3.11. Yeşildere Kuzağul Camii (Çizim:11/Fotoğraf:28-33): Yeşildere merkezde yer alan cami, mihrap alınlığında geçen “sene 1284” ibaresine göre M.1867 tarihlidir.

Güneybatıdan kuzeydoğuya doğru sert eğimli bir arazide inşa edilen cami derinlemesine dikdörtgen plânlı olup, içten içe 10.70 x 14.20 m. ölçülerindeki harim, mihraba dik uzanan iki sıra halinde dörder adet ahşap direk, üç sahına ayrılmıştır (Çizim:11). Harimin önünde sivri kemerli üç açıklıkla düzenlenen son cemaat revağı yer alır. Dıştan dört omuzlu kırma çatıyla örtülü caminin özgün haliyle düz toprak damlı olduğu anlaşılmaktadır (Fotoğraf:28).

Yapının inşasında ağırlıklı olarak kesme taş kullanılmıştır. Simetrik düzenlenen doğu ve batı cephelerde harime açılan altlı üstlü üçer pencere yer

¹² Nitekim Osmanlı döneminde Botsa’da Celâliye Vakfı’na mensup görevliler bulunuyordu (Küçükdağ ve Değerli 363).

alır. Alt sıradaki büyük dikdörtgen çerçeveli pencerelerin, teğet kemerli hafif içerlek tutulmuş alınlıkları vardır. Üst pencerelerin söve ve lentoları yekpare taş bloklardan teşkil edilmiştir. Güney cephede mihrabın iki yanında iki sıralı birer pencere ile ortada yuvarlak mihrap üstü penceresi açılmıştır. Kuzeyde giriş cephesi, köşeleri pahlı kare kesitli dört ayağın birbirlerine sivri kemerlerle bağlanmasıyla oluşturulmuş son cemaat revağıyla düzenlenmiştir. Harimin kuzey duvarı ortasına açılan basık kemerli giriş kapısı içbükey-dışbükey profilli silme kuşağıyla çerçevelendirilmiştir. Girişin iki yanında altı-üstlü dikdörtgen birer pencere yer alır. Batıdaki üst pencerenin sonradan genişletilerek mahfil girişine dönüştürüldüğü görülmektedir (Fotoğraf:30). Harime girişteki çift kanatlı ahşap kapının sağ kanadının üst tablasında “Ali Adibelli Konya 1965” olarak usta kitabesi geçmektedir.

Harim, söveleri içeriye doğru genişleyen pencerelerden bol ışık almaktadır (Fotoğraf:31). Onarımlarda beyaza boyanan sütunlardan kuzeydekiler beden duvarına bitişiktir. Sütunların üzerinde kıvrımlarla volütlendirilmiş yassı başlıklar bulunmaktadır. Tavan kirişleri ahşap kaplıdır. Harim, orta sütunlar hizasından PVC doğramayla ikiye bölünerek kışık bölüm oluşturulmuştur. Taş mihrap, iki yanda birer sütunceyle sınırlandırılmıştır (Fotoğraf:32). Yarım daire plânlı mihrap nişi, iki sıra mukarnasla çerçevelenmiştir. Sütunce ve mukarnas bordürlerinin altında vazo formulu altlıklar görülmektedir. Kavsara basit nitelikli yedi sıra mukarnasla dolguludur. Alınlıkta, alt alta semse biçimli üç kartuştan ibaret kitabe şöyledir;

Bismillahirrahmanirrahim

Ve men dehale'l-cenneti

Sene 1284 ...

Harimin kuzeydoğu köşesinde yer alan orijinal vaaz kürsüsü ahşap kaplı içbükey bir konsol şeklinde olup, korkuluğu oyma tekniğinde stilize bitkisel ve geometrik motiflerle süslüdür. Dikdörtgen korkuluk panoları merkezde bir çarkıfelek ya da gülçenin etrafında gelişen simetrik kıvrık dal ve yaprak motifleriyle doldurulmuştur. Dört köşede yine birer gülçe motifi yer alır. Bu iki panonun altında kıvrık dal, baklava ve yarım daire dizili birer bordür dolaşır (Fotoğraf:33). Mihrapla birlikte vaaz kürsüsü yağlı boyayla renklendirilmiştir.

Kuzeyde “U” plânlı mahfil vardır. Mahfile, harim giriş kapısının hemen doğu yanından tek kollu bir merdivenle çıkılmaktadır.

Harimin kuzeybatı köşesinde beden duvarı üzerine oturtulan, taş malzemenen çardak minare yer alır. Profilli silmelerle geçilen Mısır tipi şerefe, silindirik bir peteğin etrafında beş ince sütunun basık kemerlerle birbirine

bağlanarak taşıdığı konik külahla örtülüdür (Fotoğraf:29). Sütunların Moresk tipini andıran başlıkları vardır (Saner 31-34). Caminin kuzeydoğu köşesine, yapıyla uyumsuz çift şerefeli yeni bir minare yerleştirilmiştir.

Kuzağıl Camii Hatunsaray bölgesinde, nitelikli kâgir cephe tasarımıyla dikkat çeken bir yapıdır. Önünde üç bölümlü son cemaat yeri bulunan tek kubbeli klâsik cami tipinin, burada geleneksel ahşap direk sistemiyle yorumlandığını söyleyebiliriz.

3.12. Yeşildere Dayhâne Camii (Çizim:12/Fotoğraf:34-38): Yeşildere içindeki ikinci cami olan Dayhane Camii'nin inşa tarihi ile ilgili herhangi bir kitabe yoktur. Yapı mimari özellikleri ve ahşap mihrap tasarımına göre XIX. yüzyılın ikinci yarısında inşa edilmiş olmalıdır (Fotoğraf:38).

Yapı, içten içe 7.67 x 11.20 m. ölçülerinde derinlemesine dikdörtgen plânlı harim ve önündeki son cemaat yerinden oluşmaktadır (Çizim:12). Harim, mihraba dik iki sıra halinde ikişer ahşap direk ile üç sahına ayrılmıştır. Son cemaat yeri, iki ahşap direk ile bölümlendirilen üç açıklık halinde önündeki küçük avluya açılır. Doğu köşedeki açıklık, ön tarafına eklenen muhdes bir mekânla kapatılmıştır. Cami içten düz ahşap tavan ve dıştan dört omuzlu kırma çatıyla örtülüdür. Ahşap kirişlemeli tavanda ana kirişlerin arası lambriyle kaplıdır. Yapının beden duvarları, taş temeller üzerinde kerpiç örgülü ve sıvalıdır (Fotoğraf:34).

Caminin güney ve batı cephelerinde ikişer ve doğuda üç adet olmak üzere; altta büyük ve üstte küçük dikdörtgen çerçeveli olan iki sıralı pencereleri vardır. Batı cephenin kuzey köşesinde son cemaat yerine açılan iki kanatlı bir kapı yer alır. Kapının hemen sağ tarafında, cephe duvarına bütünleşik vaziyette konumlanan ahşap minarenin silindirik gövdesi çıkıntılıdır (Fotoğraf:34-35).

Kuzey cephenin batı köşesinde harime giriş kapısı ile doğu bölümünde ahşap süslemeli bir mihrap bulunmaktadır (Fotoğraf:35-36). Yarım daire plâni mihrap nişini iki sıra bitkisel bordür kuşatır. Niş köşeleri hafif pahlı olup, üzerinde yarım daire kemerli yekpare bir köşeliğe yer verilmiştir. Kuzey cephede, giriş kapısı üzerindeki duvar yüzeyinde boyalı süsleme izlerine rastlanılır. Günümüzde giriş sahnılığı ile doğudaki mihraplı kısmın arası demir doğramalı camekânla bölünmüştür.

Harimde ahşap elemanlar beyaz yağlı boyayla renklendirildiğinden özgün görünümleri bozulmuştur (Fotoğraf:37). Kuzeydoğudaki silindirik sütunun dışındaki diğer üç sütun dörtgen kesitlidir. Yassı sütun başlıkları içbükey-dışbükey profillidir. Ahşap mihrap, zemin oyma tekniğinde yapılmış barok süslemelere sahiptir (Fotoğraf:38). Geometrik ve stilize bitkisel bordürlerle çerçevelenen yarım daire plânlı mihrap nişi, yarım küre biçimli kav-

sarayla örtülerek, dilimli kemer ve stilize bitkisel motiflerle süslü yekpare bir köşeliğe yer verilmiştir. Üst kısmı içbükey-dışbükey profilli taç, kıvrık dallar üzerinde gelişen akhantus ve gülçe motifleriyle süslüdür. Tek eksenli simetrik kompozisyon ortada bir tepelikle nihayetlendirilmiştir. Minber yenidir. Harime girişin hemen yanından, kuzey duvarına paralel tek kollu bir merdivenle çıkılan ahşap mahfil ortada üç kenarlı bir çıkma yapmaktadır. Harimin kuzeybatı köşesine yerleştirilen silindirik gövdeli ahşap minarenin Mısır tipi şerefesi vardır. Sekizgen plânlı şerife ahşap dikmelerle taşınan dekoratif bir kubbeye örtülüdür.

Hımış duvar ve ahşap direk sistemiyle inşa edilen Dayhane Camii, ahşap mihraplı son cemaat yeri düzenlemesiyle, Konya bölgesine özgü yazlık mekânlı köy camilerine benzemektedir (Karpuz, “Yazlık Mekânlı” 287-305).

3.13. İlyas Baba Tekkesi/Köyü Mescidi (Çizim:13/Fotoğraf:39-42): Köye adını veren İlyas Baba Tekkesi'nin 30 m. kadar doğusunda yer alan mescidin, mahfil altına sonradan kazınmış 1284/1867 ibaresi dışında inşa tarihi ile ilgili herhangi bir kitabesi yoktur¹³. Ancak XVIII. yüzyıl başlarına ait arşiv belgelerinde İlyas Baba Tekkesi'ne bağlı bir mescidin var olduğu anlaşılmaktadır¹⁴. Mescitte bulunan madeni bir şamdana ait kitabe ise şöyledir: (Fotoğraf:41-42)

Tellioğlu zevcesi Rûkiye Hatunun

İlyas Baba Tekkesi'ne Vakfıdır sene 1288

Tekke için vakfedilen 1871 tarihli şamdan ve yapının mimari özelliklerini de dikkate alarak, günümüze ulaşabilen mescidi XIX. yüzyılın ikinci yarısına tarihlendirebiliriz.

Güneyden kuzeye doğru alçalan eğimli arazi üzerinde, 9.95 x 11.77 m. ölçülerinde dikdörtgen bir alan kaplayan mescit, iki sıra halinde ikişer ahşap sütunla mihraba dik üç sahına ayrılmıştır (Çizim:13). Ahşap kirişlemeli orijinal düz örtü, dıştan kırma-beşik çatıyla yenilenmiştir (Fotoğraf:39). Yapının cepheleri sıvalıdır. Mescidin sağır tutulan kuzey cephesi hariç diğer tüm cephelerinde altta büyük ve üstte küçük dikdörtgen çerçeveli olan iki sıra halinde ikişer pencere açılmıştır. Batı cephenin kuzey köşesinde ve mihrap üzerinde birer tepe penceresine yer verilmiştir. Harime doğu cephenin kuzey köşesine yakın açılan çift kanatlı kapıdan girilir.

¹³ İlyas Baba Tekkesi'nden günümüze kuzey-güney doğrultusunda dikdörtgen plânlı ve üzeri makaslı kırma-beşik çatıyla örtülü bir türbe (halk arasında; ocak) gelebilmiştir. Türbede kuzey duvarına paralel bir seki üzerinde üç adet mezar başlığı (sikke) yer alır. Bunun dışında dört adet yeni ahşap sanduka ile güneydoğu köşede dua okunan bir kum havuzuna yer verilmiştir. İç mekânda ayrıca, doğu duvarının ortasına bitişik ahşaptan namaz sekisi vardır.

¹⁴ Bir mescidi de bulunan tekkenin 01 Şaban 1115/10 Aralık 1703 tarihli hurufat kaydında, günde bir akçe ile İmam İbrahim'e tecdiden berat verilmiştir (Küçükdağ ve Değerli 370).

Özgün durumunu büyük ölçüde koruyabilen ahşap kirişlemeli tavanın orta kısmı, yan sahnılardan bir kademe daha yüksektir. Silindirik gövdeli sütunların üzerinde, alt kenarları kıvrımlı yassı başlıklar vardır. İki sıralı pencerelerin alt ve yan söveleri içeriye doğru verev yapılarak genişletilmiştir. Ahşap mihrap delik işi oyma tekniğinde geometrik ve stilize bitkisel süslemelere sahiptir. Yarım daire plânlı mihrap nişini tek sıra kıvrık dal bordürü kuşatır. Taç kısmı ortada altı kollu yıldız ve bunu iki yandan kuşatan birer kıvrık dal ve yaprak motifleriyle süslüdür. Yarım küre formlu kavsaranın önünde barok kemerli bir köşelik yer alır. Mihrap yağlı boyalarla renklendirilmiştir. Ahşaptan tek kanatlı minber ve güneydoğu köşedeki vaaz kürsüsü niteliksizdir (Fotoğraf:40). Harimin kuzeyinde sütun ve konsollarla taşınan ahşap mahfile, giriş önündeki ayakkabılıktan tek kollu bir merdivenle çıkılır. Mahfil açıklıkları ahşap kafeslerle kaplıdır. Mescidin secde döşemesi, mahfil altında bir basamak yükseltilmiştir.

İlyas Baba Mescidi, bağlı olduğu tekkeyle beraber köyün tarihi çekirdeğini teşkil etmektedir. Gökyurt'un 2 km. kadar güneydoğusunda, İlyas Baba Tekkesi etrafında gelişen yerleşimin erken Türk döneminde kurulduğu düşünülmektedir.

4. Değerlendirme ve Sonuç:

Hatunsaray ve çevresindeki cami ve mescitlerin büyük ölçüde XIX. yüzyılın ikinci yarısında inşa edildikleri veya bu tarihlerde şimdiki biçimlerini aldıkları görülüyor. Bölge yapılarına ait kısa ibareler içeren az sayıdaki kitabe tarihlendirme sorununu beraberinde getirirken, hurufat kayıtları ve birkaç örnekte rastlanan vakıf şamdanlar, en azından yüzyıl saptamasına olanak vermektedir.

Roma ve özellikle de erken Hıristiyanlık döneminde jeopolitik konumuyla önemli bir taşra kenti olan Lystra/Hatunsaray, Osmanlı arşiv belgelerinin de ortaya koyduğu gibi Türk devrinde yine kalabalık ve bilhassa XVI. yüzyıl sonlarına kadar Hıristiyan nüfusun ağırlıkta olduğu bir bölgeydi. Selçuklu ve Beylikler çağında Konya-Seydişehir-Antalya kervan yolu güzergâhında bir menzil noktası olarak önem arz eden Hatunsaray'ın ancak Osmanlı yönetiminde, XVII. yüzyılda tamamen Türkleşip-İslamlaştığı anlaşılmaktadır.

Tekke ve zaviyelerin öncülüğünde, XVII. yüzyıldan başlayarak Hatunsaray ve çevresinde çok sayıda cami ve mescidin inşa edildiğini söyleyebiliriz. Zoldura/Lystra Höyüğü'nün 1,5 km. kadar yakınında kurulan şimdiki Hatunsaray'da bugün yalnız Merkez Camii'nin bulunmasına karşın; Gökyurt Köyü, *Cami-i Kebir*'i ve küçük mahalle mescitleriyle Bizans döneminde olduğu gibi Türk devrinde de bölgede en yoğun iskân gören yerleşim birimi

olmuştur. Nitekim Gökyurt'taki her bir mescidin ortalama 100 kişilik bir nüfusu temsil ettiği savlanabilir (Aktüre 31). Çevreye hakim, doğal bir sur sistemi teşkil eden volkanik kaya silsilesi üzerindeki eski Bizans kentinin topografik olumsuzluklarına rağmen Türkler tarafından iskan edilip yenin-den imar edilmesiyle, çevredeki tarım arazileri de korunmuştur. Gökyurt'a komşu, daha küçük ve tamamen bir Türk-İslam yerleşimi olarak beliren İlyas Baba Köyü'nün ise, aynı bölgede Karamanoğlu Beyliği döneminden itibaren varlığı bilinen Şeyh Evliya Tekkesi ve Evliyatekke Köyü ilişkisi gibi, bir derviş etrafında toplanarak burayı yurt edinen Türkmenler tarafından kurulup, geliştirildiği söylenebilir. Su kaynakları ve geniş tarım arazileriyle Güneydere ve Yeşildere köyleri Osmanlı döneminde önemli vakıflara ev sahipliği yapan yine eski Bizans yerleşimleriydi.

Hatunsaray ve çevresindeki cami ve mescitlerin çoğunlukla Konya bölgesinde yaygın şekilde rastlanan ahşap direkli yapılar olduğu görülmektedir. Bunun yanında klâsik düz ahşap tavanlı mescit örnekleri de bulunmaktadır. Kökeni Anadolu öncesi Türk-İslam Mimarisine dayanan ahşap direkli camilerin, Anadolu'da günümüze ulaşabilen en eski ve meşhur örneklerinden birisi olan Beyşehir Eşrefoğlu Camii (1299), XIX. yüzyıl sonlarında yanan Sahip Ata Camii'nden (1258) sonra, Konya bölgesindeki ahşap direkli cami geleneğinin öncüsü sayılır¹⁵. Boyalı nakışlarıyla Eşrefoğlu Camii, Orta Anadolu'daki ahşap direkli cami mimarisinde XX. yüzyıla kadar süregelen bir ekol teşkil etmiştir (Erdemir, *Beyşehir* 99-112). Afyon (1273) ve Sivrihisar (1275) ulu camileri dışında özellikle Ankara bölgesi, XIII. ve XIV. yüzyıllardan Arslanhane, Ahi Elvan ve Ayaş Ulu camileri gibi belli başlı yapılarıyla, Orta Anadolu ahşap direkli camileri için ikinci merkez konumundadır (Öney 99-103). Ayrıca Karaman, Aksaray, Niğde ve Kayseri gibi iç bölgelerde yine bu tarz camilerin daha geç tarihli temsilcilerine rastlıyoruz (Deniz 19-56; Çal 3-10; Denктаş 54-68). Geniş ormanlara ev sahipliği yapan Karadeniz bölgesinde ise Kastamonu Kasaba Köyü Mahmut Bey Camii'nden (1367) sonraki yüzyıllarda yoğunluk kazanan, çantı tekniğinde tamamen ahşap kuruluşlu camiler yapılmıştır (Bayhan 55-84; Yavuz 119-122).

¹⁵ Maverainnehir bölgesinde Karahanlılara ait, X. yüzyıl dolaylarına tarihlenen ahşap cami buluntularıyla karşılaşmıştır. Özbekistan'da, bugün Taşkent Müzesi'nde yer alan ve Maşa'daki Oburda Köyü'nden getirildiği belirtilen ahşap sütun ile yine aynı bölgeden, Kurut Camii'ne ait bir sütun, Türklerin bu mimari tarzı X. yüzyıldan itibaren Orta Asya kültür ortamı içerisinde geliştirdiklerini gösteriyor (Otto Dorn 59-88; Kuran 180-182). Yazılı kaynaklarda, Sultan Mahmud'un (hd. 998-1030) Gazne'de yaptırdığı Arus-ül Felek Camii'nin ağaç direklerle desteklenen bir çatıyla örtülü olduğu ve içerisinde zengin süslemelerin bulunduğu bildirilmektedir (Aslanapa 43). Bugün Özbekistan'ın Harezmi bölgesinde, ilk inşası Karahanlılar dönemine verilen ve en az 20'si X.-XI. yüzyıllara ait olmak üzere 213 adet ahşap direk taşıyan düz örtü sistemiyle Hive Mescid-i Cuması, Anadolu öncesi Türk İslam mimarisinin yaşayan özgün bir örneğidir (Denike 29-38).

Konya ve civarında bugün sayıları yüze yakın ve büyük bir kısmı da XIX. yüzyıla ait ahşap direkli köy camileriyle karşılaşırız¹⁶. Kâgir veya kerpiç beden duvarları dışındaki tüm strüktürel elemanları ağaçtan yapılan bu camilerin harimleri, ahşap direk sıralarıyla mihraba dik uzanan üç veya beş sahına ayrılmaktadır. Üst örtü, ortada silindirik kesitli ahşap direklere oturtulan ana kirişlerle taşınır. Ana kirişlerin arasına atılan tali kirişler ve bunun üzerine serili hasır üstü toprak damla birlikte örtü tamamlanır. Bu camilerde orta sahnın, derinlemesine uzanan plân şemasına uygun olarak, yan sahnalara nazaran biraz daha geniş ve yüksek tutulmuştur. Orta sahına teka-bül eden ana kirişlerin bir kademe daha yükseltilmesiyle, toprak damın iki yana doğru %2-3'lük bir meyil yapması da sağlanıyordu. Gökyurt Cuma Camii'nde üst örtü eğimini gösteren saçak kornişi orijinalliğini korumaktadır. Ancak diğer örneklerde olduğu gibi, toprak damın bakım zorluğundan ötürü günümüzde bu yapıların dıştan kırma çatılarla kaplandıkları görülmektedir.

Hatunsaray'da Merkez Camii, Gökyurt Köyü'nde Cuma Cami, Karaimam Mescidi, Güneydere Yukarı Mescit, Yeşildere Kuzağıl ve Dayhane Camileri ile İlyas Baba Köyü/Tekkesi Mescidi XIX. yüzyıla tarihlenen ahşap direkli uygulamalardır. Gökyurt Çöğürçüler Mahallesi Mescidi'nin yakın tarihli onarımından önce, yine ahşap direklerle desteklenen düz tavanlı olduğu belirtilmektedir (Karpuz 2: 861). Güneydere Cuma Camii'nin geleneksel ahşap direkli kuruluşu ise 1950'lilerde betonarmeyle yenilenmiştir. Ahşap direkli uygulamalar arasında Güneydere Yukarı Mescit, harimin doğusundaki sofa ve hazire bölümleriyle, bölgedeki diğer mescitler arasında farklılık gösterir. Öte yandan Yeşildere Dayhane Camii, ahşap mihraplı son cemaat yeri düzenlemesiyle, Konya ve çevresindeki yazlık mekânlı camileri hatırlatmaktadır (Karpuz, "Yazlık Mekânlı" 287-305).

Hatunsaray bölgesi cami ve mescitleri arasında ahşap direkli uygulamalardan başka, XVIII. yüzyıl başlarından Güneydere Aşağı Mescit ile XX. yüzyıldan Gökyurt Köyü Ali Hoca ve Orta Mahalle (Kavaklı) mescitleri ahşap tavan kaplamaları doğrudan beden duvarlarına istinat ettirilen mütevazı örneklerdir.

Hatunsaray ve çevresindeki cami ve mescitlerde strüktürel yapı malzemeleri taş ve ahşaptır. Yalnız Yeşildere Köyü Dayhane Camii'nin cephe duvarlarında kerpice rastlanılır. Konya genelindeki ahşap direkli cami ve mescitlerin beden duvarlarında hımsız tekniğinde kerpiç kullanımı özellikle

¹⁶ Konya'daki ahşap direkli camilerin henüz bir kısmı yayınlarda tanıtılmış olmakla birlikte, bölgedeki nakışlı ahşap camiler bir doktora tezi olarak çalışılmıştır (Erdemir, *Nakışlı Ahşap Camiler*). Ayrıca Beyşehir, Doğanhisar, Çumra, Kadınhanı ve Sarayönü ilçelerindeki örnekler çeşitli bilimsel yayınlara konu edilmiştir (Erdemir, "Bayındır" 193-206; "Doğanhisar" 281-396; Duran 47-62; Duran ve Baş 93-107; Karpuz, "Kadınhanı" 201-222).

XIX. yüzyıl sonlarına doğru ağırlık kazanır. Bunun sebebi, İç Anadolu kentlerinin geç Osmanlı döneminde yaşadığı ekonomik durağanlıkta aranabilir.

Hatunsaray bölgesinin volkanik arazi yapısı ve buna bağlı oluşan tüf kayalıklar taş malzemenin temin edildiği zengin yerel kaynaklardı. Kâgir beden duvarlarında, cephe köşeleri ve kapı-pencere çerçevelerinde kesme, diğer kısımlarda ise ağırlıklı olarak kaba yonu ve moloz taşın kullanıldığı görülmektedir. İbrahim Hakkı Konyalı'nın 1940'lı yıllarda gördüğü ve duvarlarında eski kiliselerden getirilmiş taşların kullanıldığını söylediği (276) Hatunsaray Merkez Camii günümüzde tamamen sıvalı olup, bölgedeki diğer cami ve mescitlerde de yaygın bir devşirme malzeme kullanımından söz edemiyoruz. Zaten bölgenin Bizans dönemindeki hâkim mimarlık üslûbu kaya oyma tekniğine dayalıdır (Mimiroğlu, *Kilistra*). Erken Hıristiyanlık döneminde Gökyurt'un 4 km. kadar batısında yer alan Ali Sumas Dağı'nda nitelikli kâgir kilise yapılarıyla karşılaşılrken, kent merkezinde kaya oyma mimarının tercih edilişi ise tartışma gerektiren bir konudur.

Hatunsaray bölgesindeki cami ve mescitlerin destek sistemleri ile birlikte örtü ve zemin döşemeleri ahşaptır. Eğimli arazi yapısından dolayı, altında bodrumu bulunan Gökyurt'taki Cuma Camii ile Zümbüllü ve Karaimam mescitlerinin kat döşemeleri yine ahşap kirişlemelidir. Ahşap malzeme, yapıların yığma-kâgir cephe duvarları içinde hatıl olarak da kullanılmıştır. Direk ve tavan kirişleri çam ağacından teşkil edilirken, hatılların ardiçtan yapıldığını görüyoruz. Hatunsaray'ın batı kesiminde bulunan ormanlık alanlar, ahşap malzeme temini için elverişli bölgelerdi.

Hatunsaray ve çevresindeki cami ve mescitlerin cepheleri çoğunlukla taş doku içinde tek veya iki sıralı pencere açıklıklarıyla düzenlenmiştir. Güneydere Aşağı Mescit yarım daire kemerli simetrik cephe düzeni ile dikkat çekerken, Yeşildere Kuzağıl Camii'nin alt sıra pencereleri üzerinde sivri kemerli alınlıklara yer verilmiştir. Kuzağıl Camii, sivri kemerli son cemaat revağıyla bölgedeki diğer ahşap direkli yapılardan farklı olup, klâsik tek kubbeli camilere benzer cephe düzeniyle dikkat çekmektedir.

Hatunsaray bölgesi cami ve mescitleri arasında nitelikli nakışlı bir örnek görülmezken, yalnız Gökyurt Cuma Camii'nde "*Konyalı Muhammed Bahâüddin*" adlı ustanın eseri olan 1325/1907 tarihli yazı madalyonlarına rastlanılmaktadır. Öte yandan bölgede mihrap, minber, vaaz kürsüsü gibi yapı elemanlarında yerel üslûba uygun ahşap süslemeden söz edilebilir. Gökyurt Orta Mahalle (Kavaklı) Mescidi, Güneydere Yukarı Mescit ve Yeşildere Dayhane Camii ile İlyas Baba Köyü/Tekkesi Mescidi'nin ahşap mihrapları oyma tekniğinde geometrik ve bitkisel süslemelere sahiptir. Özellikle delik işi oyma tekniğiyle hazırlanan geometrik ve bitkisel motifli ahşap parçaların, yüzeye çakılmasıyla oluşturulmuş mihrap tasarımları Konya'daki XIX. yüzyıl cami ve mescitlerinde geleneksel hale gelmiştir (Karpuz "Ka-

dınhanı” 201-222). Bu mihraplar boyama usulüyle renklendirildikleri gibi, Beyşehir Emen Camii’nin (1622) eski mihrabında görüldüğü üzere, “bezüstü tekniği” olarak adlandırılan, kadife kumaş kaplı renkli zemin üzerine ahşap süslemeli parçaların aplike edilmesiyle yapılmış uygulamalar da vardır (Erdemir, *Nakışlı Ahşap Camiler*). Ayrıca, Gökyurt Cuma Camii minberi ve Yeşildere Kuzağıl Camii vaaz kürsüsü ahşap süslemeleriyle kayda değerdir.

Ahşap mihraplardan başka, Gökyurt Cuma ve Yeşildere Kuzağıl camilerinin taş mihrapları, iki yanda birer sütunce ile iç kısımda silme ve mukarnas bordürlerinden oluşan çerçeve tasarımlarıyla başkent üslubuna yakın, geç dönem taşra örnekleridir (Bozkurt 401-410).

Bölgedeki camilerin bugünkü minareleri çoğunlukla yeni olup, yalnız Yeşildere Kuzağıl ve Dayhane camilerinin Mısır tipi şerefeleri bulunan orijinal minareleri korunmuştur. Konya camilerinde Mısır tipi şerefeler, XIX. yüzyıl sonlarına doğru eklektik üslûbun etkisiyle kullanılmaya başlanmıştır. Osmanlı mimarisinde eklektik üslûbun taşradaki en meşhur örneklerinden Konya Aziziye Camii’nin (1876) minareleri yine Mısır tipi şerefelerle nihayetlendirilmiştir (Bozkurt 401-410).

Sonuç olarak Hatunsaray ve çevresi Roma ve erken Bizans dönemlerinde olduğu gibi Türk döneminde de Konya bölgesinde en fazla iskân gören merkezlerden birisiydi. Jeopolitik konumundan dolayı bölgenin Selçuklu çağından itibaren Türkleştirilip-İslamlaştırılmasına önem verilmiştir. XVII. yüzyıla değin Hatunsaray ve çevresindeki Hıristiyan nüfusun cizye vergilerini ödeyerek, Müslüman Türklerle birlikte huzur içinde yaşadıklarını söyleyebiliriz. XVI. yüzyıldan itibaren Hatunsaray çevresinde etkinliklerini arttıran tarikatların göçebe Türkmenleri yerleşik hayata teşvik etmesi, bölgede Müslüman Türk nüfusun hâkimiyetini sağlamış ve eski Bizans yerleşimlerinde, birçok cami ve mescit inşa edilmiştir (Aktüre 29-31). Ancak, Hatunsaray bölgesindeki kaya oyma Bizans yapılarının cami ya da mescide dönüştürülmesi söz konusu olmadığı gibi, Türk döneminde yapılmış herhangi bir kaya oyma mekân denemesinden de bahsedemiyoruz.

Hatunsaray bölgesi, zengin sosyoekonomik ve kültürel tarihinin aksine bugün kendi kaderine terk edilmiş, ilgiye muhtaç bir manzara sergiliyor. Konya’daki geç Osmanlı erken Cumhuriyet dönemi dini mimarisinin özgün örnekleri arasında sayabileceğimiz Hatunsaray ve çevresindeki cami ve mescitlerin, koruma amaçlı imar plânları başta olmak üzere turizm odaklı çalışmalar kapsamında da ele alınması ve böylelikle yerleşim tarihinin tüm donatılarıyla belgelenecek, içindikilerle birlikte yaşatılması gerekmektedir. Ayrıca, yüzey araştırmamız sırasında tespit ettiğimiz, taşınabilir kültür varlıkları kapsamındaki yazma eser ve bir grup madeni şamdan, Anadolu köy camilerinde yer alan teberrukat eşyalarının tarihsel değeri ve önemi bakımından dikkat çekicidir.

KAYNAKÇA

- AKÖZ, Alaattin. "16. Yüzyılda Hatunsaray ve Çevresindeki Yerleşim ve Demografi." *I. Uluslararası Hatunsaray (Lystra) ve Çevresi, Tarih, Kültür ve Turizm Sempozyumu (Bildiriler)*. Ed. Hasan Bahar. Konya: İl Kültür ve Turizm Müdürlüğü, 2012. 259-80.
- AKTÜRE, Sevgi. "Anadolu Kentinde Türkleşme-İslamlaşma Süreci, Mekansal Yapı Değişimi ve İslam Mimari Mirası." *İslam Mimari Mirasını Koruma Konferansı Bildiriler*. İstanbul: İki Nokta, 1987. 19-38.
- ASLANAPA, Oktay. *Türk Sanatı*. 5. Basım. İstanbul: Remzi, 1999.
- BAHAR, Hasan. "Hatunsaray Çevresi Erken Yerleşmeleri: Hatunsaray (Lystra)." *I. Uluslararası Hatunsaray (Lystra) ve Çevresi, Tarih, Kültür ve Turizm Sempozyumu (Bildiriler)*. Ed. Hasan Bahar. Konya: İl Kültür ve Turizm Müdürlüğü, 2012. 103-15.
- BARCAN, Ömer Lütfi. "Osmanlı İmparatorluğunda Bir İskân ve Kolonizasyon Metodu Olarak Vakıflar ve Temlikler I İstîlâ Devirlerinin Kolonizatör Türk Dervişleri ve Zâviyeler." *Vakıflar Dergisi* II (1942): 279-304.
- BAŞ, Ali. "Konya-Hatunsaray-Seydişehir Kervanyolu Üzerine Düşünceler." V. Millî Selçuklu Kültür ve Medeniyeti Semineri Bildirileri. Konya: Selçuk Üniversitesi, 1996.141-67.
- BAYHAN, Ahmet Ali. "Ordu'dan Bazı Tarihi Ahşap (Çantı) Camiler." *Uluslararası Sosyal Araştırmalar Dergisi* 2. 7 (2009): 55-84.
- BORAN, Ali, ve Tolga Bozkurt, ve Hasan Yaşar. "Ortaçağdan Günümüze Konya İli ve Güneybatı İlçeleri 2012 Yılı Yüzey Araştırması." *31. Araştırma Sonuçları Toplantısı*, 1. Cilt. Muğla: T.C. Kültür ve Turizm Bakanlığı, 2013.112-26.
- BORAN, Ali. "Meram'daki Cami ve Mescitler." *Yeşilin ve Medeniyetin Köprüsü Meram*. 3 cilt. Ed. Ali Boran, Hasan Yaşar, Bekir Şahin. Konya: Meram Belediyesi Konevi Araştırma Merkezi, 2014. 246-415.
- BOZKURT, Tolga. "19. Yüzyıl Osmanlı Seçmeciliğine Bir Örnek: Konya Aziziye Camii Mihrabı." *Yeni İpek Yolu Konya Kitabı VIII*. Ed. Haşim Karpuz ve Osman Eravşar. (2005): 401-10.
- BOZYİĞİT, Recep, ve Şenay Güngör. "Hatunsaray Deresi Hazası'nın (Hatunsaray) Fiziki Coğrafyası." *I. Uluslararası Hatunsaray (Lystra) ve Çevresi, Tarih, Kültür ve Turizm Sempozyumu (Bildiriler)*. Ed. Hasan Bahar. Konya: İl Kültür ve Turizm Müdürlüğü, 2012. 49-67.
- CAHEN, Claude. *Osmanlılardan Önce Anadolu*. Çev. Erol Üyepazarcı, İstanbul: Tarih Vakfı, 2000.
- ÇAL, Halit. *Niğde Şehrindeki Ahşap Tavanlı Camiler ve Mescitler*. Ankara: T.C. Kültür Bakanlığı, 2000.

- DEMİRCİ, Mustafa. "Selçuklular Devrinde Hatunsaray Bölgesindeki Yerleşimler." *I. Uluslararası Hatunsaray (Lystra) ve Çevresi, Tarih, Kültür ve Turizm Sempozyumu (Bildiriler)*. Ed. Hasan Bahar. Konya: İl Kültür ve Turizm Müdürlüğü, 2012. 239-43
- DENİKE, Boris. "Batı Türkistan'da Ahşap Oymalı Birkaç Abide." Çev. Ali Osman Uysal. *Vakıflar Dergisi XX* (1988): 29-38.
- DENİZ, Bekir. "Aksaray'da (Niğde) Ahşap Sütunlu İki Köy Camii." *Ege Üniversitesi Arkeoloji-Sanat Tarihi Dergisi XV* (1988): 19-56.
- DENKTAŞ, Mustafa. "Pınarbaşı-Uzunyayla'daki Ahşap Direkli Camiler." *Erciyes Üniversitesi Sosyal Bilimler Enstitüsü Dergisi 16* (2004): 53-89.
- DURAN, Remzi ve Ali Baş. "Çumra'da Türk Dönemi Dini Mimarlık Eserleri." *I. Uluslararası Çatalhöyük'ten Günümüze Çumra Kongresi Bildiriler*. Ed. Haşim Karpuz, Ali Baş, Remzi Duran. Çumra: Çumra Belediyesi, 2001. 93-107.
- DURAN, Remzi. "Konya Sarayönü'nde Üç Ahşap Camii." *Vakıflar Dergisi XX* (1988): 47-62.
- DÜRÜŞKEN, Çiğdem. *Paulus'un Kutsal Görev Gezileri ve Anadolu Halklarına Mektupları*. İstanbul: Homer, 2003.
- ERDEMİR, Yaşar. *Beyşehir Eşrefoğlu Süleyman Bey Camii ve Külliyesi*. Beyşehir: Beyşehir Vakfı, 1999.
- *Konya ve Yöresi'ndeki Nakışlı Ahşap Camiler*. Konya: Selçuk Üniversitesi Sosyal Bilimler Enstitüsü Yayınlanmamış Doktora Tezi, 1985.
- "Konya-Beyşehir Bayındır Köyü Camii." *Vakıflar Dergisi XIX* (1986): 193-206.
- "Nakışlı Ahşap Camilerimizin Klâsik Dönemdeki Zengin Bir Temsilcisi: Doğanhisar Ulu Camii." *VI. Ortaçağ ve Türk Dönemi Kazı Sonuçları ve Sanat Tarihi Sempozyumu (08-10 Nisan 2002) Bildiriler*. Ed. Mustafa Denktaş, Yıldırım Özbek, Aslı Sağıroğlu Arslan. Kayseri: Erciyes Üniversitesi, 2002. 381-96.
- ERDOĞRU, Mehmet Akif. "Karaman Vilâyetinin İdari Taksimatı." *Osmanlı Araştırmaları XII* (1992): 425-30.
- HACIGÖKMEN, Mehmet Ali. "Alaeddin Keykubat I'nın (1220-1237) Kayınpederi Kir Fard ve Hatunsaray." *I. Uluslararası Hatunsaray (Lystra) ve Çevresi, Tarih, Kültür ve Turizm Sempozyumu (Bildiriler)*. Ed. Hasan Bahar. Konya: İl Kültür ve Turizm Müdürlüğü, 2012. 245-57.
- KARAAĞAÇ, Abdurrahman. *Kilistra (Gökyurt Köyü) Tarihi*. Konya: Tebeşir, 2013.
- KARPUZ, Haşim. *Türk Kültür Varlıkları Envanteri 42*. 3 cilt. Ankara: Türk Tarih Kurumu, 2009.
- "Hatunsaray ve Çevresindeki Türk Devri Yapıları." *I. Uluslararası Hatunsaray (Lystra) ve Çevresi, Tarih, Kültür ve Turizm Sempozyumu (Bildiriler)*. Ed. Hasan Bahar. Konya: İl Kültür ve Turizm Müdürlüğü, 2012. 221-38.

- . "Konya Kadınhanı'ndaki Vakıf Camiler." *Vakıf Medeniyeti Sempozyumu Kitabı*. Ankara: Vakıflar Genel Müdürlüğü, 2003. 201-21.
- . "Konya ve Çavresinde Yazlık Mekânlı Camiler." *IX. Ortaçağ ve Türk Dönemi Kazıları ve Sanat Tarihi Araştırmaları Sempozyumu (21-23 Nisan 2005) Bildiriler*. Ed. Hamza Gündoğdu vb. Erzurum: Atatürk Üniversitesi, 2006. 287-305.
- Kitabı Mukaddes Şirketi. *İncil (Sevindirici Haber)*. İncil'in Yunanca Aslından Çağdaş Türkçe'ye Çevirisi, İstanbul: 1999.
- Konya Büyükşehir Belediyesi. *Hicri 1298 Konya Vilayeti Sâl-Nâmesi*. Çev. Mehmet Eminoglu. Konya: 2011.
- KONYALI, İbrahim Hakkı. *Âbideleri ve Kitabeleri ile Konya Tarihi*. Ankara: Enes, 1997.
- KUBAN, Doğan. "Anadolu-Türk Şehri Tarihi Gelişmesi, Sosyal ve Fiziki Özellikleri Üzerinde Bazı Gelişmeler." *Vakıflar Dergisi* VII (1968): 53-73.
- KURAN, Aptullah. "Anadolu'da Ahşap Sütunlu Selçuklu Mimarisi." *Malazgirt Armağanı*. Ankara: Türk Tarih Kurumu, 1972. 179-186.
- KÜÇÜKBEZCİ, Hatice Gül. "Assur Ticaret Kolonileri Çağı'nda Hatunsaray (Lusna) ve Çevresi." *I. Uluslararası Hatunsaray (Lystra) ve Çevresi, Tarih, Kültür ve Turizm Sempozyumu (Bildiriler)*. Ed. Hasan Bahar. Konya: İl Kültür ve Turizm Müdürlüğü, 2012. 135-42.
- KÜÇÜKDAĞ, Yusuf ve Ayşe Değerli. "Hatunsaray Nahiyesi Tekke ve Zaviyeleri." *I. Uluslararası Hatunsaray (Lystra) ve Çevresi, Tarih, Kültür ve Turizm Sempozyumu (Bildiriler)*. Ed. Hasan Bahar. Konya: İl Kültür ve Turizm Müdürlüğü, 2012. 361-77.
- MİMİROĞLU, İlker Mete. *Kilistra Gökyurt*. Konya: Meram Belediyesi, 2014.
- . *Ortaçağ'da Konya Kilistra Kenti Yapıları*. Konya: Selçuk Üniversitesi Sosyal Bilimler Enstitüsü Sanat Tarihi Bölümü Yayınlanmamış Yüksek Lisans Tezi, 2005.
- OTTO-DORN, Katharina. "Seldschukische Holzsäulenmoscheen in Kleinasien." *Aus der Welt der Islamischen Kunst: Festschrift für Ernst Kühnel zum 75. Geburtstag am 26.10.1957*. Ed. Richard Ettinghausen. Berlin: Mann, 1959. 59-88.
- ÖNEY, Gönül. *Ankara'da Türk Devri Yapıları*. Ankara: Ankara Üniversitesi, 1971.
- ÖZKAN, Nurettin. "Konya-Meram-Gökyurt Köyü Kilistra Antik Kenti Kurtarma, Temizlik ve Onarım Çalışmaları (1998-1999)." *11. Müze Çalışmaları ve Kurtarma Kazıları Sempozyumu 24-26 Nisan 2000*. Ankara: T.C. Kültür ve Turizm Bakanlığı, 2001. 165-80.
- . "Konya-Meram-Gökyurt Köyü Kilistra Antik Kenti Kurtarma, Temizlik ve Onarım Çalışmaları." *12. Müze Çalışmaları ve Kurtarma Kazıları*

Sempozyumu, 25-27 Nisan 2001. Ankara: T.C. Kültür ve Turizm Bakanlığı, 2002. 127-38.

----- "Konya-Meram-Gökyurt Köyü Antik Kilistra Kenti Kurtarma Kazısı (1998-2001)." *VI. Ortaçağ ve Türk Dönemi Kazı Sonuçları ve Sanat Tarihi Sempozyumu (08-10 Nisan 2002)*. Ed. Mustafa Denктаş, Yıldırım Özbek, Aslı Sağırođlu Arslan. Kayseri: Erciyes Üniversitesi, 2002. 621-48.

----- "Konya-Meram-Gökyurt Köyü Kilistra Antik Kenti Kurtarma ve Onarım Çalışmaları (2001)." *13. Müze Çalışmaları ve Kurtarma Kazıları Sempozyumu, 22-26 Nisan 2002*. Ankara: T.C. Kültür ve Turizm Bakanlığı, 2003. 223-36.

----- "Ortaçağ'da Kilistra." *Yeşilin ve Medeniyetin Köprüsü Meram*. 3 cilt. Ed. Ali Boran, Hasan Yaşar, Bekir Şahin. Konya: Meram Belediyesi Konevi Araştırma Merkezi, 2014. 410-33.

RAMSAY, William M. *Anadolu'nun Tarihi Coğrafyası*. Çev. Mihri Pektaş, İstanbul: Milli Eğitim, 1960.

SANER, Turgut. *19.Yüzyıl Osmanlı Mimarlığında "Oryantalizm"*. İstanbul: Pera Turizm ve Ticaret A.Ş., 1998.

STERRETT, John Robert Sitlington. *The Wolfe Expedition to Asia Minor*. Papers of the American School of Classical Studies at Athens Volume III 1884-1885. Boston: Damrell and Upham, 1888.

TANYELİ, Uğur. *Anadolu-Türk Kentinde Fiziksel Yapının Evrim Süreci (11.15.yy)*. İstanbul: İTÜ, 1987.

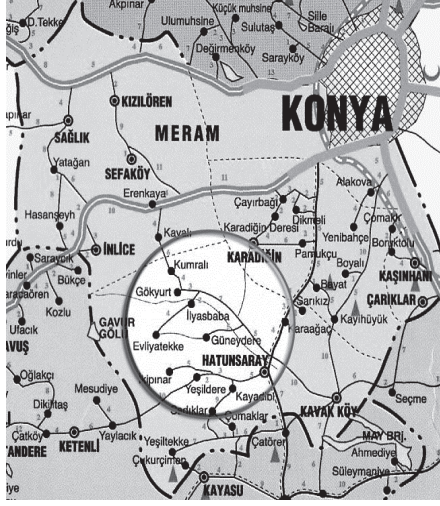
TEMEL, İsmet ve Eşref Temel. "Hurûfat Defterleri'ne Göre XVIII.-XIX. Yüzyılda Hatunsaray Nahiyesi Mabetleri." *I. Uluslararası Hatunsaray (Lystra) ve Çevresi, Tarih, Kültür ve Turizm Sempozyumu (Bildiriler)*. Ed. Hasan Bahar. Konya: İl Kültür ve Turizm Müdürlüğü, 2012. 379-90.

TURAN, Osman. "Celalettin Karatay'ın Vakıfları ve Vakfiyeleri." *Belleten* XII. 45 (1948): 17-170.

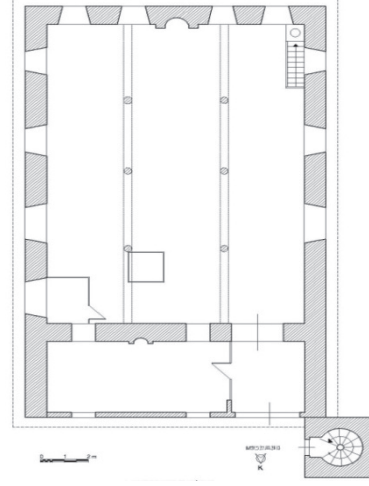
UZLUK, Feridun Nafiz. *Fatih Devrinde Karaman Eyâleti Vakıfları Fihristi*, Ankara: Vakıflar Umum Müdürlüğü, 1958.

YAVUZ, Mehmet. *Çaykara ve Dernekpazarı'nda Geleneksel Köy Camileri*. Ankara: Dernekpazarı Kaymakamlığı, 2009.

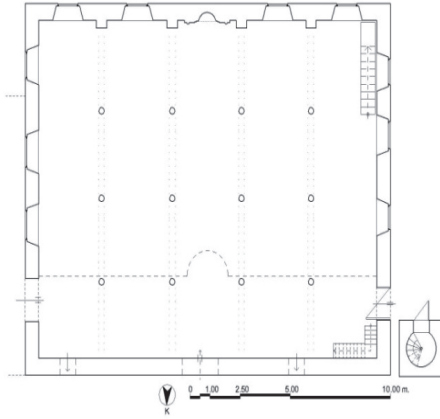
YILMAZ, Mustafa ve İlker Işık. "Roma Lejyon Sistemi ve Lystra." *I. Uluslararası Hatunsaray (Lystra) ve Çevresi, Tarih, Kültür ve Turizm Sempozyumu (Bildiriler)*. Ed. Hasan Bahar. Konya: İl Kültür ve Turizm Müdürlüğü, 2012.153-60.



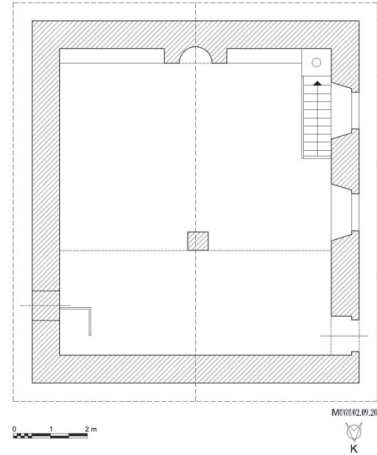
*Harita 1: Konya-Hatunsaray
(Lystra) ve çevresi.*



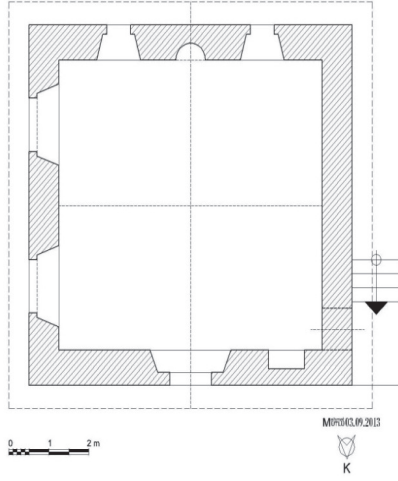
*Çizim 1: Hatunsaray Merkez
Camii, plân.*



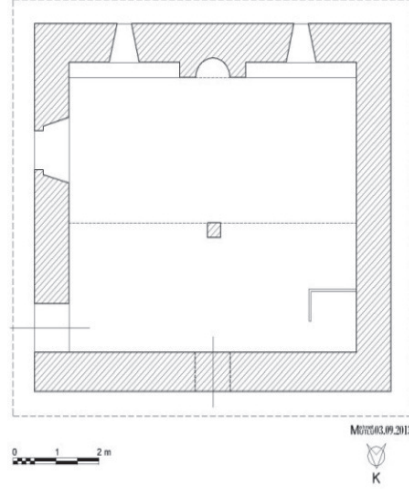
*Çizim 2: Gökyurt Cuma
Camii, plân.*



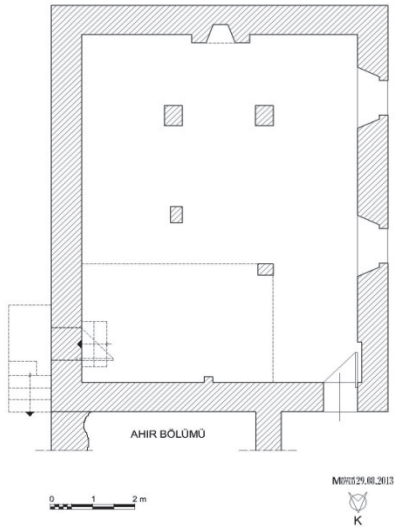
*Çizim 3: Gökyurt Çöğürçüler
Mah. Mescidi, plân..*



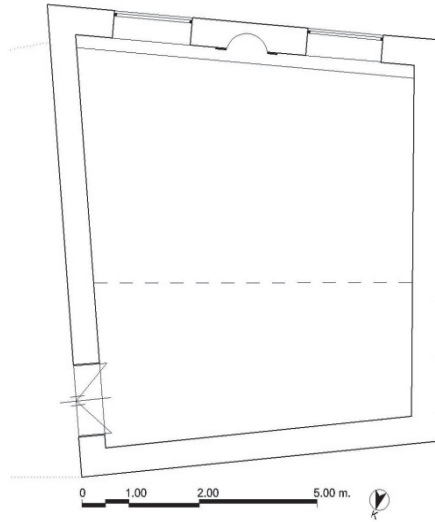
Çizim 4: Gökyurt Zümbüllü
(Gücümen) Mescit, plân



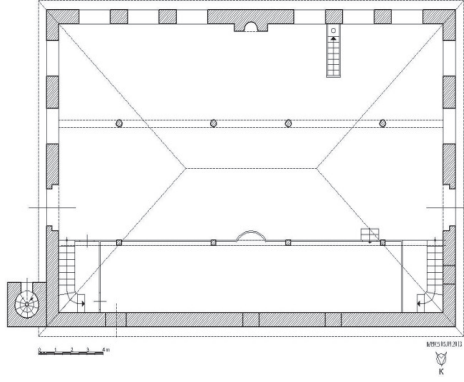
Çizim 5: Gökyurt Ali Hoca
Mescidi, plân.



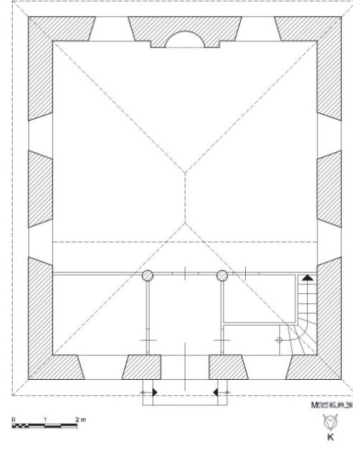
Çizim 6: Gökyurt Karaimam
Mescidi, plân.



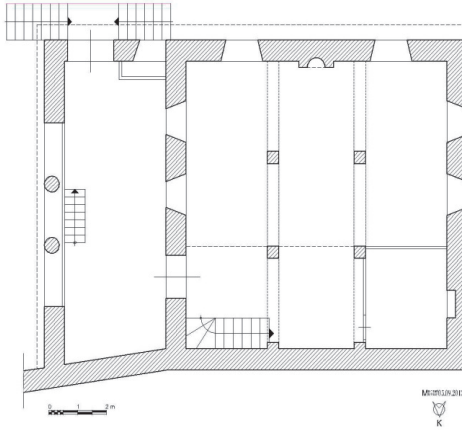
Çizim 7: Gökyurt Orta Mah.
(Kavaklı) Mescidi, plân.



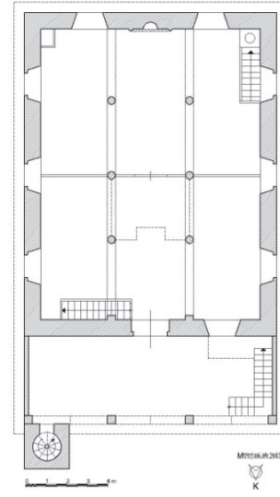
Çizim 8: Güneydere Cuma Camii, plân..



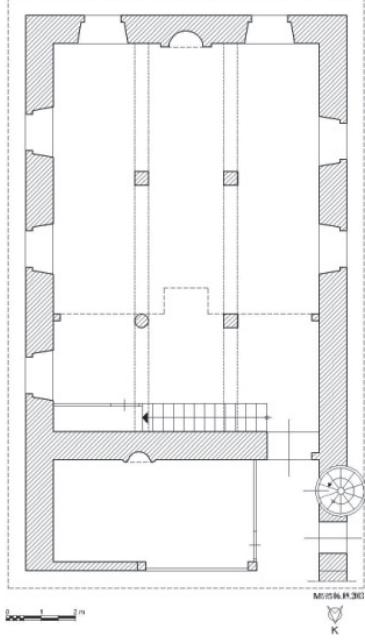
Çizim 9: Güneydere Aşağı Mescit, plân



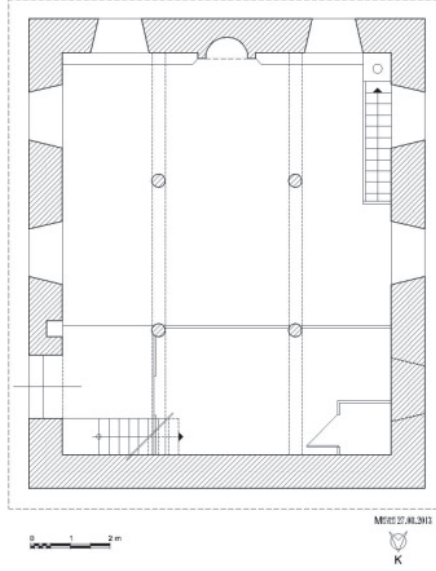
Çizim 10: Güneydere Yukarı Mescit, plân.



Çizim 11: Yeşildere Kuzağıl Camii, plân.



Çizim 12: Yeşildere Dayhâne Camii, plân.



Çizim 13: İlyas Baba Tekkesi/Köyü Mescidi, plân.



Fotoğraf 1: Hatunsaray Merkez Camii, batıdan genel görünüş



Fotoğraf 2: Hatunsaray Merkez Camii, harim.



Fotoğraf 3: Gökyurt Cuma Camii, güneyden görünüş.



Fotoğraf 4: Gökyurt Cuma Camii, harim.



Fotoğraf 5: Gökyurt Cuma Camii'nin doğusundaki antik mimari parçalar.



Fotoğraf 6: Gökyurt Çöğürçüler Mahallesi Mescidi, güneybatıdan görünüşü.



Fotoğraf 7: Gökyurt Çöğürçüler Mahallesi Mescidi, harim.



Fotoğraf 8: Gökyurt Çöğürçüler Mahallesi Mescidi, şamdan.



Fotoğraf 9: Gökyurt Çöğürçüler Mahallesi Mescidi, şamdan kitabesi



Fotoğraf 10: Gökyurt Zümbüllü (Gücümen) Mescit, doğudan görünüş



Fotoğraf 11: Gökyurt Zümbüllü (Gücümen) Mescit, harim.



Fotoğraf 12: Gökyurt Zümbüllü (Gücümen) Mescit, deri ciltli el yazması Kuran-ı Kerim.



Fotoğraf 13: Gökyurt Zümbüllü (Gücümen) Mescit, el yazması Kuran-ı Kerim'in tezhipli sayfaları.



Fotoğraf 14: Gökyurt Ali Hoca Mescidi, kuzeydoğudan görünüş.



Fotoğraf 15: Gökyurt Ali Hoca Mescidi, harim.



Fotoğraf 16: Gökyurt Kara İmam Mescidi, batıdan görünüş.



Fotoğraf 17: Gökyurt Kara İmam Mescidi, harim.



Fotoğraf 18: Gökyurt Orta Mahalle (Kavaklı) Mescidi, güneyden görünüşü.



Fotoğraf 19: Gökyurt Orta Mahalle (Kavaklı) Mescidi, harim



Fotoğraf 20: Güneydere Cuma Camii, güneydoğudan görünüş.



Fotoğraf 21: Güneydere Cuma Camii, harim.



Fotoğraf 22: Güneydere Cuma Camii bahçesinde antik sütun.



Fotoğraf 23: Güneydere Aşağı Mescit, kuzeybatıdan görünüş.



Fotoğraf 24: Güneydere Aşağı Mescit, harim.



Fotoğraf 25: Güneydere Yukarı Mescit, güneydoğudan görünüş.



Fotoğraf 26: Güneydere Yukarı Mescit, harim.



Fotoğraf 27: Güneydere Yukarı Mescit, doğudaki hazirede bir mezar taşı.



Fotoğraf 28: Yeşildere Kuzağul Camii, kuzeybatudan görünüş.



Fotoğraf 29: Yeşildere Kuzağıl Camii, özgün minareye ait "Mısır tipi şerefe".



Fotoğraf 30: Yeşildere Kuzağıl Camii, son cemaat yeri.



Fotoğraf 31: Yeşildere Kuzağıl Camii, harim.



Fotoğraf 32: Yeşildere Kuzağıl Camii, mihrap.



Fotoğraf 33: Yeşildere Kuzağıl Camii, vaaz kürsüsü ahşap süsleme.



Fotoğraf 34: Yeşildere Dayhâne Camii, kuzeybatıdan görünüşü.



Fotoğraf 35: Yeşildere Dayhâne Camii, harime giriş.



Fotoğraf 36: Yeşildere Dayhâne Camii, son cemaat yerindeki mihrap.



Fotoğraf 37: Yeşildere Dayhâne Camii, harim.



Fotoğraf 38: Yeşildere Dayhâne Camii, mihrap.



Fotoğraf 39: İlyas Baba Tekkesi/Mescidi, güneybatıdan görünüş.



Fotoğraf 40: İlyas Baba Tekkesi/Mescidi, harim.



Fotoğraf 41: İlyas Baba Tekkesi/Mescidi, şamdan.



Fotoğraf 42: İlyas Baba Tekkesi/Mescidi, şamdan kitabesi.