

## Çağdaş Sanat Müzesi Yapılarında İç Mekân Tasarımı: Müze Evliyagil Örneği

Merve Kalyoncuoğlu  
Doç. Dr. Elif Güneş  
Doç. Dr. İpek Memikoğlu

Makale Geliş Tarihi: 08.02.2021  
Yayına Kabul Tarihi: 02.05.2021

### Özet

Müze en yalın şekli ile sanat eserlerinin sergilendiği, kültür varlıklarının korunduğu mekânlar olarak tanımlanabilir. Çağdaş sanat müzeleri; koleksiyonerlerin, ressamaların, seramik sanatçıların, tasarımcıların ve eğitimcilerin geleneksel müze mekânlarından farklı olarak profesyonel organizasyonlar hazırladıkları sosyal merkezlerdir. Çağdaş sanat müzeleri, günümüzde yeni yeni yer ederek, yaptıkları faaliyetler, sergileme teknikleri ve yöntemler ile toplum için çekici hale gelmiş, toplumun sosyalleşmesine katkı sağlayarak da müzecilik anlayışının en önemli bileşenlerinden biri olmuştur. Toplumla müze içerisinde sualsiz ve sorgusuzca gezinme anlayışı katmıştır. Bu çalışmanın amacı; müze ve geleneksel müzelerden farkı olarak çağdaş sanat müzelerini kavramsal açıdan inceleyerek, çağdaş sanat müzelerinin sanatseverlere kattıkları mekânlar, değerler, kültürel etkiler ve sosyalleşme alanları üzerine araştırma yapmaktır. Bu amaçla, Ankara'nın İncek semtinde yer alan; modern ve çağdaş sanat koleksiyonlarına ev sahipliği yapan "Müze Evliyagil", Türkiye'de bulunan müzelerden farklı özellikleri ile ön plana çıkmaya başlaması sebebiyle, çalışmada araştırma ortamı olarak analiz edilmiştir.

**Anahtar Kelimeler:** Müzecilik, Müze Mekânları, Çağdaş Sanat, Çağdaş Sanat Müzesi, Müze Evliyagil

### INTERIOR DESIGN IN CONTEMPORARY ART MUSEUM BUILDINGS: CASE OF EVLİYAGİL MUSEUM

#### Abstract

Museum can be defined simply as places where artworks are exhibited and cultural assets are protected. Contemporary art museums are centers where collectors, painters, ceramic artists, designers and educators organize professional organizations different from traditional museum spaces. Contemporary art museums are one of the most important components of the museum understanding that have become attractive to the society with their activities, exhibition techniques and methods, contributing to the socialization of the society. It has brought the understanding of walking around the museum without any questions. The aim of this study is to examine contemporary art museums conceptually as different from museums and traditional museums and research on the spaces, values, cultural influences and socialization areas that contemporary art museums add to art lovers. For this purpose, "Evliyagil Museum", located in Ankara's İncek district of Ankara, which houses modern and contemporary art collections, with different characteristics from other museums in Turkey was analyzed.

**Keywords:** Museology, Museum Spaces, Contemporary Art, Contemporary Art Museum, Evliyagil Museum

Merve Kalyoncuoğlu, Atılım Üniversitesi, Sosyal Bilimler Enstitüsü, İç Mimarlık ve Çevre Tasarımı Programı, Yüksek Lisans Öğrencisi, Ankara. E-posta: kalyoncuoglu.merve@gmail.com, ORCID: 0000-0001-7495-901X

Doç. Dr. Elif Güneş, Atılım Üniversitesi, Güzel Sanatlar Tasarım ve Mimarlık Fakültesi, İç Mimarlık ve Çevre Tasarımı Bölümü, Ankara. E-posta: elifgunes@atilim.edu.tr, ORCID: 0000-0002-1884-8363

Doç. Dr. İpek Memikoğlu, Atılım Üniversitesi, Güzel Sanatlar Tasarım ve Mimarlık Fakültesi, İç Mimarlık ve Çevre Tasarımı Bölümü, Ankara. E-posta: ipek.memikoglu@atilim.edu.tr, ORCID: 0000-0002-0444-2944

## 1. Giriş

Tarih boyunca, insanın çevresi ile ilişkisini anlaması ve kendini ifade etmesi, farklı araç ve malzemeler ile tanıtması sanatın yapısını sürekli olarak değişime uğratmıştır. Sanat biçimlerinde yaşanan değişimler, izleyicinin görme-duyma biçimlerini ve anlayışını etkilemiş olup, sanat ve izleyici tarihler boyunca karşılıklı etkileşimle evrilmiştir. 20. Yüzyıl öncesinde sanatçılar, yaygın olarak benimsenmiş iletişim araçları ve yöntemleriyle oluşturulmuş ve sınırlı sayıda sunulabilen; güzellikler, yüceltme ve kişi mekânlarının tasviri gibi belirli amaçlarda hizmet edilen eserler vermiştir(Wilson, 2002). Bu eserler müze mekânlarında ziyaretçilerle etkileşime geçmekte ve ilişki kurmaktadır.

Müze; insanların yaşadığı çevrede bilgiyi paylaşan ve yayan, incelemeler ve beğeniler doğrultusunda kar elde etme düşüncesinden bağımsız devamlılığı olan kurumdur (International Council of Museums, 2006)<sup>1</sup>. Müzeler, kültürel zenginliklerin toplumlara sunulabilmesine olanak sağlayarak, paylaşım ve gösterim biçimlerini kullanarak, müzelere olan ilişkiyi arttırmıştır. Sergi mekânlarında eserlerin zarar görmeyen biçimde korunmalarını destekleyen vitrinlerde eserlerin sergilenmesi görsellik ve gösterişi artırmıştır. Rehber eşliğinde müzeleri fark edici hale getiren bilgilendirme tabloları, elektronik sistemler, müze ziyaretçilerine seslenen müze sergileri, dia-film gösterileri, seminerler ve atölye faaliyetleri, izleyiciyi etkin öğrenme süreci içine katmıştır. Kültür varlıklarının daha iyi korunabilmesi ve ziyaretçiye en iyi şekilde sunulabilmesi amacı ile müze-toplum ilişkilerinin kuvvetlenmesine, ziyaretçilerin müze keşiflerinden memnun kalmalarına, ziyaretlerin sürelerinin arttırılmasına olanak sağlayacak yöntemler geliştirilmiştir(Altunbaş ve Özdemir, 2012).

Bununla birlikte müzecilik tarihsel gelişimi içinde sadece koleksiyon odaklı olmayı terk edip ziyaretçi odaklı olmaya başlamışlardır. Ziyaretçilerin profil grupları ve tanımları araştırılmaya başlamış ve müzeye ziyaretçi çekme yöntemleri planlanmıştır (Keene, 2006). Günümüzde müze deneyimi, tüketim deneyimi haline gelmekte(Sekmen, 2012) ve ziyaretçilerin dikkatleri aktiviteler, multimedya uygulamaları gerçekleştirilerek çekilmeye çalışılmıştır(Erbay, 2009). Sponsorluk sistemi müzelere yeni kaynak bulmak için ortaya çıkan bir işleyiş haline gelmiştir. Bunun yanında müzedeki eserlerin küçük replikalarının yapıldığı eşyaların satıldığı mağazalar açılmaya başlamıştır. Devlet müzelerinde bu mağazalar daha makulken özel sanat müzelerinde İstanbul Modern, Pera ve Sabancı Müzesinde lüks restoranlara

kadar uzanan bir tüketim olgusu mevcuttur. Bu yaklaşımla müzeler bir bağlamda sosyalleşme mekânları haline dönüşmüştür.

Çağdaş sanat müzelerindeki bu oluşumun geleneksel müzelerle karşılaştırıldığı zaman ortaya çıkan iç mekân tasarım anlayışı etkileri günümüzde yer etmeye başlamıştır. Çağdaş sanat müzeleri, topluma geleneksel müzecilik anlayışından farklı kattığı etkilerle popülerliğini arttırmaya başlamıştır. Yapılan sosyal faaliyetler, yenilikçi sergileme teknikleri ve yöntemleri ile toplum için çekici hale gelmiştir. Toplumun sosyalleşmesini desteklemesi ile de müzecilik anlayışının en önemli faktörlerinden biri haline gelmiştir.

Bu araştırmada, yeni müzecilik anlayışı olarak karşımıza çıkan çağdaş sanat müzesinin, müze mekânlarının iç mekân tasarım anlayışına kattığı değişiklikler ve yenilikler araştırılmıştır. Bu amaç doğrultusunda, geleneksel müze mekânlarından farklı özellikleri ile ön plana çıkan ve modern/çağdaş sanat koleksiyonlarına ev sahipliği yapan "Müze Evliyağil" araştırma ortamı olarak belirlenmiş ve analiz edilmiştir.

## 2. Müze Kavramı

Müzeler genellikle bilim, kültür, sanat ve tarih alanlarında önem arz eden, insan yapımı olan ve/veya olmayan tüm nesnelerin toplandığı, saklandığı, korunduğu, bakımının yapıldığı ve insanlara süreli veya süresiz olarak sergilendiği yapılarıdır(Özcan ve Çağlar, 2020; Salderay ve Çalimli, 2020). Ancak; günümüzde müze tanımı ve müzelere kazandırılan işlevler değişmektedir. Uluslararası Müzeler Konseyi (ICOM) tarafından belirlenen tanıma göre "müze; eğitim, çalışma ve eğlence amacıyla insanlığın ve çevresinin somut ve somut olmayan kültürel mirasını edinen, koruyan, araştıran, ileten ve sergileyerek topluma hizmet eden, halka açık ve kâr amacı gütmeyen, sürekliliği olan bir kurumdur" (International Council of Museums, 2006)<sup>2</sup>. Bu tanıma göre müzeler, bireyin kendisi ve geçmiş ile ilgilidir. Dolayısıyla sergilenen ve korunan nesnelere, bireylerin kendileri hakkında daha fazla bilgi edinmesini sağlamaktadır (İşçi, Güzel, Maktal Canko, İşçi ve Moroğlu, 2020). ICOM Türkiye Milli Komitesi Yönetmeliği'ne göre "daimî teşhir bölümleri bulunan kütüphaneler ve arşiv merkezleri, resmi şekilde halkın ziyaretine açık bulunan tarihi anıtlar, tarihi anıtlara ait binaların kısım veya müstemilatı tarihi, arkeolojik tabii önemi haiz mevkiler ve parklar, nebatat ve hayvanat bahçeleri, akvaryumlar ve benzeri teşekküller" müze olarak tarif edilmektedir (International Council of Museums, 2006)<sup>3</sup>.

<sup>2</sup> <http://mmkd.org.tr/wp-content/uploads/2013/10/icom-muzeler-icin-etik-kurallari2.pdf> 13 Şubat 2019 tarihinde alınmıştır.

<sup>3</sup> <http://mmkd.org.tr/wp-content/uploads/2013/10/icom-muzeler-icin-etik-kurallari2.pdf> 13 Şubat 2019 tarihinde alınmıştır.

<sup>1</sup> <http://mmkd.org.tr/wp-content/uploads/2013/10/icom-muzeler-icin-etik-kurallari2.pdf> 13 Şubat 2019 tarihinde alınmıştır.

Müzeler hiçbir zaman yalnızca tarih ve kültürel nesnelerin bir arada bulunduğu mekânlar olmamıştır. Sosyal ve kültürel hayatı konu olan, halka açık ve buna yönelik estetik ve zevk duygusunu geliştiren temel işlevleri koruma, araştırma ve iletişim olan merkezlerdir (İşçi ve diğerleri, 2020).

Erbay (2011: 5), müzelerin “toplumun bilişsel ve kültürel geçmişini günümüze taşıyan ve geleceği biçime sokan unsurları sanat ve kültürle birleştiren eğitim yuvaları” olduğunu dile getirmektedir. Modern müzecilik anlayışı, topluma değer veren, saklayarak, merak ederek, araştıran, düşündüren daha da iyisini isteyen ve geleceğe sağlam adımlarla bakan insanların umudunu aşıl原因an mekânlar olmuşturlardır (Erbay, 2011).

Müzeler, tarih toplumlarının gelenekleri, sosyal yaşamları ve kültürleri bakımından maddesel olarak sergilendikleri halkla buluşturuldukları özel mekânlardır. Bu mekânlar birçok nedenle birbirinden farklı özellik gösterirler. Bu özellikler de müzelerin tür olarak birbirinden ayrılmasına neden olur. Müzeler, sahip oldukları ve biriktirdikleri parçalara göre farklı türlere ayrılmaktadır. Müze çeşitleri tanım ve araçların farklılıklarına göre çeşitlilik göstermektedir. Müze çeşitlerinde en önemli sınıflandırma koleksiyon çeşitlerine göre sınıflandırılmış müzelerdir. Bunun yanı sıra müzeler, oluşumlarına, gelişimlerine ve müzelerde bilginin kullanım ve dağılımına göre geniş bir yelpazede sınıflandırılabilirler (Atasoy, 1984; Buyurgan ve Mercin, 2005; Özkan, 2010; Öztekin, 2014; Sezgin ve Karaman, 2009).

Günümüz modern müzecilik anlayışına bakıldığında iki farklı durum tespit etmek mümkündür; bir yandan bireylerin müzelere ve objelere erişimine bakarak müzeciliğin demokratikleştiği, diğer yandan müzelerde yeni hizmetlerin ve imkânlar sunulmasından dolayı müzeciliğin ticarileştiği söylenebilir (Artan, 2012). Yolal ve Sökmen'e (2017)<sup>4</sup>göre müzeler, ziyaretçileri öğrenmek, araştırmak gibi bilişsel unsurlardan çok ziyaretçi katılımına ve ziyaretçinin eğlenmesine olanak tanıyan, sosyal dışlanmayı önleyen, sınırlamaları kaldıran ve ziyaretçilere kurmacalar sunarak onları motive eden yapılarıdır. “Müzeye biçilen rol, seçkin bir koruma merkezi, geleneğin ve yüksek kültürün kalesi iken, giderek bu durum değişmiş, bugün müze bir kitle iletişim aracına seyirlik bir mizansen ve abartılı bir gösteriye dönüşmüştür” (Huyssen, 1999: 26).

Günümüz modern müzeciliğinde müzeler çağın modern iletişim araçlarına yönelmekte ve koleksiyonları, özel sergileri ve tanıtımları bu modern iletişim araçlarıyla ziyaretçilere sunmaktadırlar (Okan, 2018). Modern müze-

cilikte etkinlikler toplumun farklı kesimlerini dikkate alınarak yapılmaktadır. Sürekli sergileri, geçici sergileri, rehberli geziler, dia-film gösterileri, söyleşiler, seminerler ve atölye eğitimleri, modern müze etkinliklerinin başında gelmektedir. Böylece müze içerisinde eğitim gerçekleşirken diğer yandan da müzeye gelmeyi aklının ucundan bile geçirmeyen kamunun ayağına bu tür etkinliklerle gidilmektedir (Okan, 2018). Bu etkinliklerin müze mekânına dâhil olması, çağdaş sanat müzelerine işaret etmektedir.

### 3. Çağdaş Sanat Müzeleri

Çağdaş sanatın kapsamında modern sanattan farklı olarak herhangi bir tür veya malzeme sınırlaması bulunmamaktadır. Estetik kaygıdan çok düşünceyi ve anlamı vurgulayan çağdaş sanat, sık sık metinsel açıklamalara ihtiyaç duymaktadır. Çağdaş sanatın estetik ve hazzın yerine düşünce ve kavramı koyması; tek yönlü bir sanat yaklaşımının yerine hayatı kapsayacak, çok yönlü bir anlayışı benimsemesi; tek uluslu bir bakış açısının yerine uluslararası kapsamı modern sanattan farklılaşmasını sağlamaktadır (Erdem, 2012). Çağdaş sanat müzeleri temsilci olarak bölgedeki sanatın etkisi ile kendisine müze görüntüsü sunmaktadır. Sanat müzeleri sanatçıların müzeyi bağımsız temsil ederek sanat ortamı içerisinde bir otorite oluşturmuştur. Bu noktada da eleştiriler başlamıştır (Sekmen Becan, 2015). Sanat müzelerinin merkez olmasının farklı anlamları bulunmaktadır. Müzelerde sanatın olduğu veya sanat olmadığını kararının verildiği kuruluşlar yer almaktadır. Çağdaş sanat müzeleri, çağın şartlarına uygun olarak geçmişten gelen sanatın ve kültürün bekliliği görevine bürünmüştür. Sanat müzeleri birer otorite görevindedir. Sanatçılar, hayattan göçüp gitmeden önce değerlerinin anlaşılabilirliği ve kalıcı olması için eserlerinin müzeye girmesini ön koşul olarak sunmaktadırlar. Çağdaş sanat müzeleri üstlendikleri kültürü çağdaşlık kavramları ile toplumu dönüştürme gücüne sahiptirler (Guilbaut, 2009).

Çağdaş sanat müzeleri; koleksiyonerlerin, ressamaların, seramik sanatçıların, tasarımcıların, eğitimcilerin profesyonel organizasyonlar hazırladıkları merkezlerdir. Müzede insan eli ile yapılmış tasarımlar, objeler hakkında bilgi sahibi olunabileceği, ya da yurtdışında yaşayan koleksiyonerler bilgilendirilerek sunum ve görselleştirilerek davet ve organizasyonlarda bulunmaktadır. Müzeler aynı zamanda kişilerin keşfedebileceği, sosyalleşebileceği, eğitim bilgilerini kat kat arttırabileceği, düşüneceği ve öğreneceği okuldur. Shaw (2004) müzeler için, dünyanın çeşitlerini de unutmadan ve bu çeşitlilikleri zinde tutarak, çeşitlerin algılanmalarını da sağlayarak çerçeveler oluşturarak mekânlardaki sınıflandırmaları vurgulamaktadır.

<sup>4</sup> <https://hbrturkiye.com/dergi/postmodern-muzecilik-anlayisi-muze-deneyimini-tamamen-degistiriyor> 13 Şubat 2019 tarihinde alınmıştır.

Müze, müzecilik, modern müzecilik, klasik müzecilik ve çağdaş sanat müzeciliği gibi, birçok farklı terminoloji literatürde ve günlük söylemlerde karşımıza çıkmaktadır (Keleş, 2003). Message (2006), günümüz müzeciliğini modern müzecilik olarak telaffuz ederken, Erbay (2011) yeni müzecilik anlayışını da yeni müze kavramı olarak tanımlamaktadır. Günümüzde çağdaş müzecilik kavramı yeni müze anlayışı olarak kabul edilmektedir ve geleneksel müzecilik anlayışından farklılıklar göstermektedir. Geleneksel müzecilik; toplama, koruma, bakımını yapma ve sunma düşüncesini amaçlamaktayken çağdaş müzecilik; iletişim kurma ve eğitme işlevlerini üstlenmiştir. Bu yaklaşımla, geleneksel müzecilik anlayışının yerine çağdaş müzecilik anlayışının geçmesi ile birlikte, müzelerdeki atölyeler, konferanslar, sergiler ve sosyal etkinliklere daha fazla yer verilmeye başlanmıştır. İzleyiciler müzenin bir parçası olarak, müzenin çevresi ve mekânında kendilerine yer bulmaya başlamıştır. Özellikle, toplumun sosyalleşmesini sağlayarak sunmak, çağdaş sanat müzecilik anlayışının en önemli özelliği olarak ortaya çıkmaktadır.

#### 4. Çağdaş Sanat Müzesi İç Mekân Tasarımı

Müze yapıları genel olarak; bir yapının restore edilerek ve yapıya yeni bir düzenleme getirilerek müze olarak işlevlendirilmesi ve müze olarak kullanılmak üzere inşa edilmesi şeklinde oluşmaktadır. Mevcut bir yapıyı restore etmek ve binaya yeni bir düzenleme getirmek genellikle, tarihi miras niteliği taşıyan anıtsal yapılar için geçerlidir. Böylece bir yandan bu tür yapıların korunması hedeflenirken; diğer bir yandan da ihtiyaç duyulan işlev için de bir mekân kazandırılmış olmaktadır. Müzelerin büyük çoğunluğu da bu tür mekânlara sahiptir. Öte yandan bakıldığında da, doğrudan müze olarak kullanılmak üzere inşa edilmiş yeni yapılar da mevcuttur. Bu yeni yapılar; özellikle de 20. Yüzyıldan itibaren artış göstermiş olup, çağdaş sanat koleksiyonlarına ev sahipliği yapmaktadır.

Müzelerin nesne merkezli bir anlayıştansa ziyaretçi ve hizmet odaklı bir yaklaşıma yönelmeleri, iç mimari tasarım kararlarını da etkilemiştir. Mekân düzenlemelerinde, koruma, depolama, sergileme gibi yalnızca koleksiyonlara yönelik sorumluluğun yanı sıra, müzenin eğitsel amaçları ve ziyaretçilerin ihtiyaçları dâhilinde belirlenen bir tasarım anlayışına da dikkat edilmiştir. Müzecilik açısından müze mimarisinde temel amaç; gerek koleksiyonlar, gerekse ziyaretçiler için uygun ortamlar oluşturulmaktadır. Koleksiyonlar için; yıpratıcı ve dış etkenlere karşı korumak açısından en aza indirge sağlandığı, yangına ve doğal afetlere karşı dayanıklılığı, hırsızlık olaylarına karşı güvenlik önlemlerinin alınmış olması temel ihtiyaçları karşılarken; ziyaretçiler ve sanatseverler için de müze mekânları ihtiyaçlara cevap vermelidir. Müze mekânlarının bir kısmı ziyaretçilere açık olarak -tanıtım alanı (giriş),

irfan-terbiye ve toplumsal eğitim mekânları, sergileme alanları- bir kısmı da kapalı olarak-idare alanları, depolar ve teknik alanlar- hizmet vermektedir (Atagök, 1999). Bu alanlardan özellikle sergileme alanları, ziyaretçilerin bireysel iletişim kurarak bilgiyi edindiği alanlar olması sebebi ile önemlidir.

Sergiler, müzelerin vitrini biçiminde tanımlanabilir ve müzenin toplama, depolama, koruma, araştırma ve yönetim gibi işlevlerinin toplamının dışı dönük bir sürümü; diğer bir deyişle dış dünyayla kurduğu temel bağıdır (-Madran, 2002). Sergiler genel anlamda müzelerin varlık sebebidir. Koleksiyonlar, müze misyonuna göre oluşturularak müzenin kimliğini yansıtır. Diğer bir deyişle objeleri sergileyiş biçimi, müze markasını yansıtır. Müze, her ürün sergileyişinde kendi markasını da sergilemiş olur. Serginin kapsamı ve ifade ediliş biçimi, ziyaretçilerin onu algılayış biçimini belirleyerek müzenin kurumsal imajının belirlenmesinde etkili olmaktadır. Sergiler müzenin vurgulamak istediği, fikirleri ve temel değerlerini yansıtmalıdır (Wallace, 2013)<sup>5</sup>.

Sergilerin mesajlarını iletirken başvurdukları belli başlı araçlar arasında; metin, tabela, duvar panosu, fotoğraf, harita, şablon, çizim gibi grafiksel unsurların yanı sıra, renk ve doku, ses, oturma düzeni, film, video, slayt gösterimi, simülasyonlar yer almaktadır. Ayrıca, sergilerde insan gücünden de çeşitli biçimlerde faydalanılmaktadır. Örneğin eser ve objelerin daha iyi ifade edilebilmesi için dansçı ve oyuncuların faydalanırken; serginin oluşum aşamasında da eğitmenler ve akademisyenlerin bilgilerine başvurulmaktadır. Sergi mesajının iletilmesinde, basılı kaynakların katkısından söz etmek mümkündür. Sergilenen obje ve eserler hakkında bilgi sunarak; sergi hakkında birçok detayı aktarmak için basılı materyallerden faydalanılmaktadır. Bu materyallere; broşür, rehber kitap, sergi kataloğu gibi örnekler verilebilir (Kaplan, 1999). Temel müze mekânlarına ek olarak müzeler, eğilimlerine göre de farklılık gösterebilmektedir.

Çağdaş müzeler, temelde üç eğilime sahiptir. Bunlar, kurum olarak müze kavramlarının değişimleri, sosyal mekân olarak müzenin sağlamalaştırılması ve müze sergilerinin kısa ömürlü olmasıdır. Birinci eğilim, Guggenheim Bilbao Müzesi örneğindeki gibi tanınan, bilinen bir tipin varyasyonu olmak yerine, özgün, tekrar edilemez ve farklılaşmış olmaktır. İkinci eğilim, 21. yüzyıl Çağdaş Sanat Müzesi'nde şeffaf yüzeylerle yoğun iç-dış ilişkisinin kurulması ve mekânların müze mimarisi ile bütünleşip kentsel alana açılmaktır (Tzortzi, 2007). Üçüncü eğilim, çağdaş müzeciliğin en önemli özelliklerinden olan geçici sergileri yıl içerisinde birkaç defa organize etmektir.

<sup>5</sup> <http://www.aam-us.org/pubs/webexclusive/branding.cf> adresinden 13 Şubat 2019 tarihinde alınmıştır.

Bunu için, ilk olarak sergileri açmak için mekân ve alt yapının oluşturulması ve geliştirilmesi gerekmektedir. Sergilerin bir kısmı 1 ay gibi bir süre içerisinde bulunurken, kısa süreli olarak bulunanların bir kısmı ise 6-12 ay gibi sürelerde açık kalmaktadır. Sergileme alanlarının iç mimari tasarımı, teknik özellikleri ve iklimlendirme koşullarının bu geçici sergilere uygun olması gerekmektedir. Geçici sergilerde müzeye olan ilginin sürekli kılınması, eğitim işlevlerinin yerine getirilmesine ve toplum ile birlikte ilişki kurulmasına önemli bir ulaşım yöntemi olarak kabul edilmektedir<sup>6</sup>. Birçok farklı tasarımlara imza atmış olmasına karşın çağdaş sanat müzeleri, kendi duvarları ile sınırlı değildir. Çünkü çağdaş müze mekânlarında amaç, insanları bir noktadan başka bir noktaya yönlendirmemek ve müzelerin doğrusal anlatısına alternatif sunmaktır (Özsavaş Uluçay, 2017). Bu sergileme alanlarına ek olarak, çağdaş sanat müzelerinin iç mekân tasarımında, ziyaretçileri başrol olarak kabul etmek ve onlara sosyal bir mekân tasarımı sunmak önemli olduğu için; kafe restoran alanları, konser salonları, fikir üretme alanları, konferans alanları, satış alanları gibi mekânlar geleneksel müzelerden farklı olarak yerini almaktadır.

## 5. Araştırma Kapsamı

Çağdaş sanat müzeleri, topluma geleneksel müzecilik anlayışından farklı olarak kattığı özellikle de sosyal etkilerle, popülerliğini arttırmaya başlamıştır. Yapılan sosyal faaliyetler, yenilikçi sergileme teknikleri ve yöntemler, müze iç mekân tasarımına etki etmiş ve toplumun sosyalleşmesini desteklemesi ile de müzecilik anlayışının önemli faktörlerinden biri haline gelmiştir. Bu çalışmada bahsedilen çağdaş sanat müzeciliği ile iç mekân tasarımına olan yansımalar, geleneksel müze mekânlarından farklı özellikleri ile ön plana çıkan ve çağdaş sanat koleksiyonlarına ev sahipliği yapan "Müze Evliyagil" üzerinden analiz edilmiştir. Analizler, mekânda yapılan incelemeler, fotoğraflamalar ve müze mekânı sahibi Sarp Evliyagil ile yapılan görüşme ile yürütülmüştür.

### 5.1. Araştırma Sahası

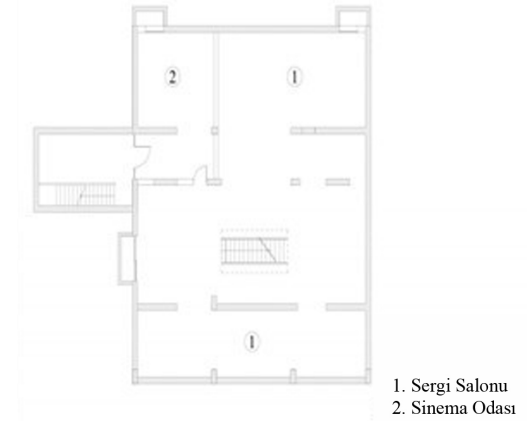
Ankara'nın "Turgut Özal Bulvarı Şevket Evliyagil Sokak No: 1 İncek/Ankara" adresinde bulunan Müze Evliyagil binası, Ankara'da bulunan ilk çağdaş sanat müzesidir (Görsel 1). Müze Evliyagil sanat koleksiyonu, Ajanstürk'ün Yönetim Kurulu Başkanı Sarp Evliyagil tarafından yıllar boyu özenle seçilmiş ve Türkiye'nin üç farklı sanatçı kuşağı tarafından üretilen Modernist ve Post-Modernist resimler, fotoğraflar, videolar ve heykellerden oluşmaktadır (Madra, 2018). Sarp Evliyagil, mesleğinden dolayı merak ettiği koleksi-

yonlarını büyük ölçekli heykeller arasından seçilen yüzlerce eserler içinden, belirli aralık ve zamanlarla, farklı odaklar sağlayarak düzenlenecek olan sergilerle kamulaşmasını sağlamayı hedeflemektedir<sup>7</sup>.



Görsel 1. Müze Evliyagil Binası  
(Araştırmacı tarafından 14 Mart 2019 tarihinde çekilmiştir)

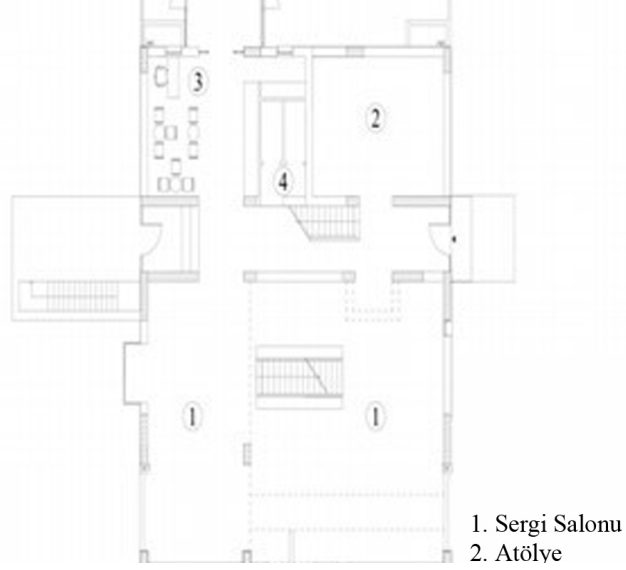
Müze Evliyagil binası, 2014-2015 yılları arasında kurulmuştur. Müze, dört kattan oluşmaktadır (Görsel 1). Yapının sanatseverlere açılan üç katında toplam 750 m<sup>2</sup>'lik alanda sergi alanları, heykel bahçesi, sinema odası, dinlenme alanları, kafe bölümü, atölye, kütüphane ve ıslak mekânlar bulunmaktadır.



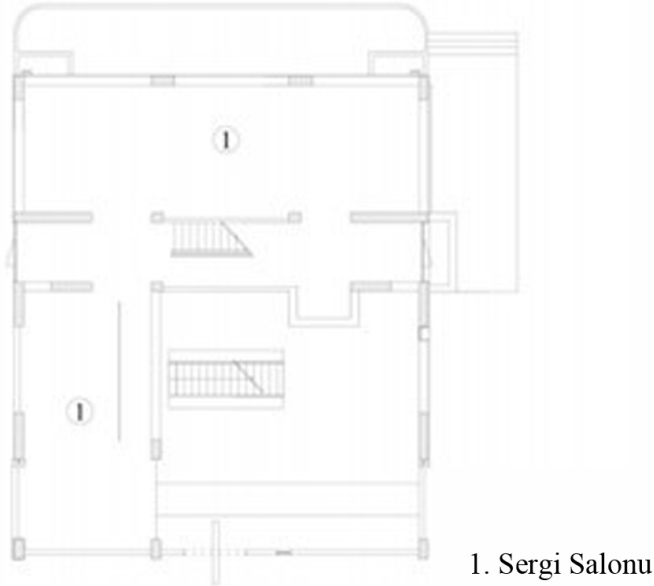
Görsel 2. Müze Evliyagil Bodrum Kat Planı  
(Can Akgümüş tarafından 19.05.2019 tarihinde sağlanmıştır).

<sup>6</sup> <http://muzeforum.org/cms/tmp-anasayfa/.../çağdaş/muzecilik> 13 Şubat 2019 tarihinde alınmıştır.

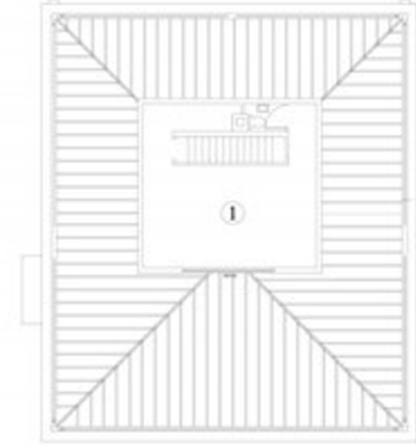
<sup>7</sup> <http://www.muzeevliyagil.com/tr> 13 Şubat 2019 tarihinde alınmıştır



Görsel 3. Müze Evliyagil Zemin Kat Planı  
(Can Akgümüş tarafından 19.05.2019 tarihinde sağlanmıştır).



Görsel 4. Müze Evliyagil 1.Kat Planı  
(Can Akgümüş tarafından 19.05.2019 tarihinde sağlanmıştır).



1. Depo

Görsel 5. Müze Evliyagil Teras Kat Planı  
(Can Akgümüş tarafından 19.05.2019 tarihinde sağlanmıştır).

## 5.2. Müze Evliyagil'in Oluşum Süreci

Bu bölümde; Müze Evliyagil'in oluşum süreci, Sarp Evliyagil ile yapılan görüşme notları ve "Sarp Evliyagil Koleksiyonu 2019 yılı Kataloğu"ndan alınan bilgiler ışığında aktarılmıştır:

Sanat koleksiyoneri Sarp Evliyagil, henüz 8-10 yaşlarında iken toplama ve biriktirme ile tanışmış olup, küçük otomobillere merakı oluşmuştur. Evliyagil, bu otomobillerle hem oynamakta hem de onları bir müzede sergileyecekmişçesine camekânlı dolaplar içindemuhafaza etmekteymiş. Geçen zaman içerisinde de aile mesleği olan, pul koleksiyonculuğunu yapmaya başlamıştır. Bu iki yaptığı işin hala büyük bir bölümünü de muhafaza etmektedir. Evliyagil'in, sosyal çevresinden dolayı lise çağlarında sanata karşı merakı oluşmuş ve 21 yaşına geldiğinde, kendi kazancı ile ilk tablosunu satın alarak, eve asmıştır. Bu tablo; küçük bir Nuri Ağbaç yağlıboyasıdır.

Evliyagil; Ankara'da bulunan Galeri Nev sergilerinden her daim etkilenmiştir. O zamanlar; 1980'lerin ikinci yarısında, Horasan Sokak'ta Galerinin

bahçesinde, krep yemek, ardından da sergileri gezmek bir 'olay' olarak adlandırılmaktadır. Galeri Nev'e gidildikçe, zaman içerisinde gelişen işbirliği ve dostluk erken yaşlarda çıkılan yolculukta rotanın belirlenmesini sağlamıştır. Evliyagil, 30'lu yaşların başındayken yoğun bir şekilde eser toplama-ya başlamıştır. Bu da Ankara Kızılay'da bulunan, Ajans Türk binasının bir bölümünü kapattırmaya ve depo olarak kullandırmaya zorlayarak, bugün müzede bulunan eserlerin toplu halde gün ışığına çıkarma fikrini doğurmuştur. 2012 yılında Ekrem Yalçındağ'a dünyada gezip gördüğü kişisel koleksiyonlarını müzeleştirme fikrinden bahsetmesi ve Yalçındağ'ın büyük bir heyecan duyarak, fikri desteklemiş olması ve yüreklendirmesi ile müze fikrinin oluşması tamamen netleşmiştir.

Bu fikir ile 2013 yılı sonunda, müze için çizilen projeler ile Evliyagil'in evinin hemen yanında bulunan arsada yeni bir inşa başlamış olup, iki bina birbirine bağlanmıştır. Binalar, mimari açıdan her türlü dönüşüme yatkın bulunmaktadır. Bunun üzerine mimar, Nejat Sert ile ilk buluşmada Evliyagil'in kafasında canlandırdığı "Beyaz Küp" modelinin mümkün olacağı görülmektedir. 2014 yılı sonlarına gelindiğinde proje nihai şeklini almıştır ve inşaaata başlanmıştır; 2015 yılının yaz aylarına gelindiğinde de müze binası bitirilmiştir. Evliyagil, müzenin açılışını 2015 yılının sonbaharı gibi belirlemiştir. Ancak; belirlenen zamanda oğlunun dünyaya gelmesi ve ağabeyi Mert Evliyagil'in vefat etmesinden dolayı açılış bir yıl ertelenmiştir. Müze Evliyagil'in kurulmasıyla, başkentin ilk modern ve çağdaş koleksiyonuna sahip olan bir müze ile sanatsever bireylere ve kurumlara örnek olmak ve cesaret vermek hedeflenmektedir.

### 5.3. İç Mekân Analizleri

Müze Evliyagil, geçiş sergileme düzenine uygun olabilmek ve esnek bir düzen oluşturmak için, yalın ve tarafsız çizgiler ve tasarım kararları ile kurgulanmıştır. Kat zeminlerinde epoksi bileşenli reçine malzemesi kullanılmış, duvar yüzeylerinde sanat eserlerini ön plana çıkarmak için düz beyaz plastik boya kullanılmıştır. Korkuluklarda yine yalın ve şeffaflığı ön plana çıkarmak için cam kullanılmış, hiçbir yapı elemanının sanat eserlerinin önüne geçmemesi sağlanmıştır. Mekânda doğal ışığın yanı sıra, sanat eserlerine zarar vermeyecek ve ön plana çıkaracak spot aydınlatma sağlanmaktadır. Merdiven basamakları doğal bir malzeme olan ahşaptan yapılarak, ahşap ve camın birlikteliği ile davetkâr bir düşey ilişkilendirme kurgulanmıştır. Bu yaklaşımlar ile sergilenecek eser ve yöntemi değişim gösterse bile, mekân buna izin vermekte ve eser ön plana çıkmaktadır (Görsel 6-10).



Görsel 6. Sergileme Alanı  
(Araştırmacı tarafından 14 Mart 2019 tarihinde çekilmiştir).



Görsel 7. Sergileme Alanı  
(Araştırmacı tarafından 14 Mart 2019 tarihinde çekilmiştir).



Görsel 8. Sergileme Alanı  
(Araştırmacı tarafından 14 Mart 2019 tarihinde çekilmiştir).



Görsel 10. Sergileme Alanı



Görsel 9. Sergileme Alanı

Müze Evliyagil, çeşitli ziyaretçi gruplarına hitap eden ilgi çekici ve ilham verici projelerin gerçekleştirilmesi ve müzelerin sürdürülebilirliği için hayati önem taşımaktadır. Müze Evliyagil de düzenlenen konferanslar, eğitimler, seminerler, konserler ve sanatçı performanslarının yanı sıra davet ettiği akademisyenler, sanat eleştirmenleri, küratörler ve sanatçı grupları tarafından verilen sergi turları da bu işlevleri başarı ile yerine getirmektedir (Görsel 11-12). Müze bünyesinde gerçekleşen bu durumda, izleyici ile sanat arasında kurulan algının ve anlayışın geliştiği bir ortam olanağı sağlamıştır (Madra, 2018). Görsel sanatlar, toplumun estetik refahının vücut bulmuş hali gibi gözükmekte olup, görsel sanatların yaratmış olduğu ortam, yaşamımızı anlamlandırarak yaratıcı aktivitelerle de keyif almak sağlanmaktadır. Tüm bu perspektifler göz önünde bulundurularak, içinde bulunduğu coğrafi bölgenin başkenti olan Ankara, Müze Evliyagil'in var olmasından yararlanmaya başlamıştır (Madra, 2018).





Görsel 11. Müze Evliyagil'de 2018 yılında gerçekleşen "Düşünme İkonları: İmgeler ve Metinler" sergisine paralel olarak organize edilen sohbetlerden bir görüntü



Görsel 12. Müze ortamında sanatsever ve müzikseverleri bir araya getiren caz konserlerinden bir görüntü

Müze Evliyagil'de bulunan sinema, özellikle Türk yönetmenlerin vizyona girmeyen ancak çeşitli festivallerde gösterilen ve başarılı olan filmlerinin ve videolarının gösterildiği butik bir sinema salonudur. Sanatçı, yönetmen ve sanatseverlerinde katıldığı ve sohbet eşliğinde düzenlenen etkinlikler Müze sinemasının takvimini oluşturmaktadır (Görsel 13).



Görsel 13. Müze Evliyagil Sinema Salonu (Araştırmacı tarafından 14 Mart 2019 tarihinde çekilmiştir).

Müzenin kapsadığı alan bakımından ziyaretçilerin sergiyi gezerken dinlenme ihtiyacını karşılayabilmek amacı ile Müze Evliyagil'de ziyaretçilerin dinlenmesi ve sosyal iletişim kurmaları açısından, kahvelerini yudumlayabilecekleri alanlar oluşturulmuştur. Müze Evliyagil'in sergilere ve güzel etkinliklere ev sahipliği yaptığı zamanlarda da bu mekânlar kullanılmaktadır.

## 6. Değerlendirme ve Sonuçlar

Geleneksel müzecilik anlayışı, sahip olunan koleksiyonları, tarihi eser tabloları, objeleri, görselleri bir müze mekânında, bilgilendirme levhaları yardımı ile ziyaretçilere sunmayı kapsamaktadır. Burada amaç, ziyaretçilerin tarihi bilgilere ulaşmalarını sağlayarak, yeni gelen nesille tarihi aktarmak ve görsel ağırlıklı olan müzelerde genç nesillere müzecilik anlayışını aşılaktır. Geleneksel müzecilik; toplama, koruma, bakımını yapma ve sunma düşüncesi ile oluşturulup, ziyaretçilerin keşfedip eğitim bilgilerini arttırabileceği mekânlar olarak görülmektedir. Çağdaş müzecilik anlayışı, keşfetmek ve eğitim bilgilerini arttırmak amaçlarına, özellikle ziyaretçilerin sosyalleşebilmelerini de katarak farklı bir bakış açısı kazandırmıştır.

Bu yaklaşım, günümüzde müze mekânlarının koleksiyon odaklı olmanın yanı sıra, ziyaretçi odaklı olmaya başladığını göstermektedir. Geleneksel müzecilik anlayışının yerine çağdaş müzecilik anlayışının geçmesi ile müzelerdeki atölyeler, konferanslar, sergiler ve sosyal etkinliklere daha fazla yer verilmeye başlanmıştır. Ziyaretçiler müzenin bir parçası olarak, müzenin çevresi ve mekânında kendilerine yer ve rol bulmaya başlamıştır.

Çalışma kapsamında analiz edilen ve Ankara'da bulunan ilk çağdaş sanat müzesi olan Müze Evliyagil, çeşitli sergileme alanlarının yanı sıra, önceden belirtilen farklı faaliyetlere hizmet eden alanları ve konser mekânları ile müzeyi gezmeye gelen çağdaş sanat ziyaretçilerinin sosyalleşmelerini sağlayarak müze içerisinde rahatlık ve hareketliliği sağlamaktadır. Müze mekânlarının artık sadece görmeye odaklı değil; görüp, yaşayıp, paylaşım ve bir parçası olunan mekânlara dönüşümü ile müze ziyaretlerinin ve dolayısıyla edinilen bilgi ve görgülerin artacağı düşünülmektedir.

## Kaynakça

Artan, E. G. (2012). "Etkileşim Düzlemi ve Tüketim Mekânı Olarak Postmodern Müzeler İstanbul'daki Özel Müzeler Üzerine Bir İnceleme", Galatasaray Üniversitesi İletişim Dergisi, Özel Sayı, 105-131.

Atagök, T. (1999). *Çağdaş Müzeciliğin Anlamı; Müze ve İlişkileri. Yeniden Müzeciliği Düşünmek*. İstanbul: Yıldız Teknik Üniversitesi Yayınları.

Atasoy, S. (1984). *Türkiye'de Müzecilik Cumhuriyet Dönemi Türk Ansiklopedisi*. İstanbul: Beta Yayıncılık.

Buyurgan, S. ve Mercin, L. (2005). *Görsel Sanatlar Eğitiminde Müze Eğitimi ve Uygulamaları*. Ankara: Görsel Sanatlar Eğitimi Derneği Yayınları.

Erbay, F. (2009). *Müze Yönetiminin Kurumsallaşma Çabası (1984-2009)*. İstanbul: Mimarlık Vakfı Enstitüsü.

Erbay, M. (2011). *Müzelerde Sergileme ve Sunum Tekniklerinin Planlanması*. İstanbul: Beta Yayıncılık.

Erden, O. (2012). *Çağdaş Sanat Hakkında Bilmeniz Gereken Her Şey*. İstanbul: Doğan Burda Yayıncılık.

Guilbaut, S. (2009). *New York Modern Sanat Düşüncesini Nasıl Çaldı – Soyut Dışavurumculuk, Özgürlük ve Soğuk Savaş* (çev. E. Gökteke). İstanbul: Yıldız Teknik Üniversitesi Yayınları.

Huyssen, A. (1999). *Alacakaranlık Anıları: Bellek Yitimi Kültüründe Zamanı Belirlemek* (çev. K. Atakay). İstanbul: Metis Yayınları.

İşçi, C., Güzel, B., Maktal Canko, D. Y., İşçi, T. ve Moroğlu, F. (2020). "Müze Deneyimi: Yönetim ve Ziyaretçi Perspektiflerinin Karşılaştırılması", Turizm Akademik Dergisi, 1(7), 29-45.

Kaplan, F. E. S. (1999). Exhibitions as Communicative Media. E. Hooper-Greenhill (Editör). *Museum, Media, Message*. London: Routledge.

Keene, S. (2006). "All That is Solid?: Museum and the Postmodern", Public Archaeology, 5(3), 185-197.

Keleş, V. (2003). "Modern Müzecilik ve Türk Müzeciliği", Atatürk Üniversitesi Sosyal Bilimler Enstitüsü Dergisi, 1-2(2), 1-17.

Madra, B. (2018). *Müzeler Bilincin Yöneticisidir*. İstanbul.

Madran, B. (2002). *Mevcut Müze Sergilemelerinin Çağdaş Müzecilik Kriterlerine Göre Yeniden Düzenlenmesi, 6. Müzecilik Semineri Notları*. İstanbul: T.C. Genelkurmay Başkanlığı Askeri Müze ve Kültür Sitesi Yayını.

Message, K. (2006). "The New Museum", Theory, Culture & Society, 2-3(23), 603-606.

Okan, B. (2018). "Günümüz Müzecilik Anlayışındaki Yaklaşımlar ve Müze Oluşumunu Etkileyen Unsurlar", Tykhe Sanat ve Tasarım Dergisi, 4(3), 215-242.

Özcan, U. ve Çağlar, H. (2020). "Müzedey Aydınlatmanın Kullanıcı ve Eserler Açısından Değerlendirilmesi", Avrupa Bilim ve Teknoloji Dergisi, 18, 645-655.

Özkan, C. (2010). *Böceklerle Ekoloji Eğitimi, Naz Önokul Anı Defteri*. Ankara: Ankara Üniversitesi Ziraat Fakültesi Basımevi.

Özsavaş Uluçay, N. (2017). "Sanatın Mekânı ve Mekânın Sanatı", İdil, 36 (6), 2245-2257.

Öztekin, O. A. (2014). *Müze Kavramı ve Müze Yapılarının İç Mekânlarının İstanbul'dan Örneklerle İncelenmesi*, Yayımlanmamış Yüksek Lisans Tezi, Haliç Üniversitesi Fen Bilimleri Enstitüsü, İstanbul.

Salderay, B. ve Çalimli, Z. G. (2020). "Müze Kavramı, Süleyman Saim Tekcan ve İmoga-İstanbul Grafik Sanatlar Müzesi", Sanat & Tasarım Dergisi (STD), 26, 83-99.

Sekmen Becan, E. (2015). *Çağdaş Sanat Müzeleri ve Medya İlişkisi: Ulusal Basında Müze Haberlerinin Analizi*, Yayımlanmamış Yüksek Lisans Tezi, İstanbul Üniversitesi Sosyal Bilimler Enstitüsü, İstanbul.

Sekmen, E. (2012). "Postmodern Müzecilik Tercümleri", İstanbul Bilgi Üniversitesi Sanat ve Kültür Yönetimi Lisansüstü Öğrenci Konferansı Bildiri Özetleri Kitabı, İstanbul.

Sezgin, M. ve Karaman, A. (2009). *Müze Yönetimi ve Pazarlaması*. Konya: Çizgi Kitabevi.

Shaw, W. M. K. (2004). *Osmanlı Müzeciliği*. İstanbul: İletişim Yayınları.

Tzortzi, K. (2007). *The Interaction Between Building Layout and Display Layout in Museums*. Yayımlanmamış Doktora Tezi, University College of London Bartlett Faculty of the Built Environment, London.

Wilson, S. (2002). *Information Arts: Intersections of Art, Science and Technology*. Massachusetts: MIT Press.

## İnternet Kaynakları

Altunbaş, A. ve Özdemir, Ç. (2012). Kültür ve Turizm Bakanlığı. Web: <https://teftis.ktb.gov.tr/Eklenti/4655,makale.pdf> adresinden 13 Şubat 2019'da alınmıştır.

Evliyagil, M. (2019). Müze Evliyagil. Web: <http://www.muzeevliyagil.com/tr> adresinden 13 Şubat 2019'da alınmıştır.

International Council of Museums (2006). ICOM Code of Ethics for Museums. Web:

<http://mmkd.org.tr/wp-content/uploads/2013/10/icom-muzeler-icin-etik-kurallari2.pdf> adresinden 13 Şubat 2019'da alınmıştır.

İnternet: Müze Forum. Web:

<http://muzeforum.org/cms/tmp-anasayfa/.../çağdaş/muzecilik> adresinden 13 Şubat 2019'da alınmıştır.

Wallace, M. (2013). Business Card to Business Plan: Branding Your Museum. Web: <http://www.aam-us.org/pubs/webexclusive/branding.cf> adresinden 13 Şubat 2019'da alınmıştır.

Yolal, M. ve Sökmen, S. (2017). Postmodern Müzecilik Anlayışı Müze Deneyimini Tamamen Değiştiriyor. Harvard Business Review Türkiye, Haziran Sayısı. Web: <https://hbrturkiye.com/dergi/postmodern-muzecilik-anlayisi-muze-deneyimini-tamamen-degistiriyor> adresinden 13 Şubat 2019'da alınmıştır.

## Görsel Kaynaklar

Görsel 9.

[https://www.google.com/search?q=m%C3%BCze+evliyağil&rlz=1C1GCEA\\_enTR906TR922&sxsrf=ALeKk00siHSX6XeMKnfYrULNZLiftW0y8Q:1612354947595&source=Inms&tbm=isch&sa=X&ved=2ahUKEwjvJyf2s3uAhUQaBoKHZ8WADYQ\\_AUoAXoECBEQAw&biw=1920&bih=969#imgrc=8au4aNz7AnSWTM](https://www.google.com/search?q=m%C3%BCze+evliyağil&rlz=1C1GCEA_enTR906TR922&sxsrf=ALeKk00siHSX6XeMKnfYrULNZLiftW0y8Q:1612354947595&source=Inms&tbm=isch&sa=X&ved=2ahUKEwjvJyf2s3uAhUQaBoKHZ8WADYQ_AUoAXoECBEQAw&biw=1920&bih=969#imgrc=8au4aNz7AnSWTM) adresinden 21 Aralık 2020'de alınmıştır.

Görsel 10.

[https://www.google.com/search?q=m%C3%BCze+evliyağil&rlz=1C1GCEA\\_enTR906TR922&sxsrf=ALeKk00siHSX6XeMKnfYrULNZLiftW0y8Q:1612354947595&source=Inms&tbm=isch&sa=X&ved=2ahUKEwjvJyf2s3uAhUQaBoKHZ8WADYQ\\_AUoAXoECBEQAw&biw=1920&bih=969#imgrc=8au4aNz7AnSWTM&imgdii=kqhSWQIG2wkSfM](https://www.google.com/search?q=m%C3%BCze+evliyağil&rlz=1C1GCEA_enTR906TR922&sxsrf=ALeKk00siHSX6XeMKnfYrULNZLiftW0y8Q:1612354947595&source=Inms&tbm=isch&sa=X&ved=2ahUKEwjvJyf2s3uAhUQaBoKHZ8WADYQ_AUoAXoECBEQAw&biw=1920&bih=969#imgrc=8au4aNz7AnSWTM&imgdii=kqhSWQIG2wkSfM) adresinden 21 Aralık 2020'de alınmıştır.

Görsel 11.

[https://www.youtube.com/watch?v=z08HhMmlcf4&ab\\_channel=M%C3%BCzeEvliyağil](https://www.youtube.com/watch?v=z08HhMmlcf4&ab_channel=M%C3%BCzeEvliyağil) adresinden 21 Aralık 2020'de alınmıştır.

Görsel 12.

<http://www.demarche.com.tr/2019/10/05/contemporary-art-from-germany-future-perfect/> &rlz=1C1GCEA\_enTR906TR922&sxsrf=ALeKk01ijgeT8JjeONv7GZOQT-zur9cfbQ:1612355473285&tbm=isch&source=iu&ictx=1&fir=eHMqKGFj9CbGHM%252Cx5nHkj8jPDUCHM%252C\_&vet=1&usg=Al4\_kR55QVLn6t6x34SrO2mkw8sbdKxfg&sa=X&ved=2ahUKEwj9\_GZ3M3uAhUC8BoKHbg\_CHYQ9QF6BAglEAE#imgrc=eHMqKGFj9CbGHM adresinden 21 Aralık 2020'de alınmıştır.