

19 Numaralı Şer'îye Siciline Göre Kırşehir'de Aile*

Family in Kırşehir According to 19th Sharia Register

Özlem POYRAZ*
Mustafa BEKDEMİR*

Özet

Osmanlı Devleti'nin sosyo-ekonomik yapısını anlayabilmek için şer'îye sicillerinin değerlendirilmesi gerekmektedir. Toplumsal meselelerle alakalı pek çok konu, sicillere bakılarak aydınlatılmaktadır. Kadılar tarafından tutulmuş olan bu mahkeme kayıtları, toplumsal hayatın aydınlatılmasında temel kaynaklardandır. Tanzimat döneminden sonra kurulan Nizamiye Mahkemeleri ile birlikte şer'î mahkemelerde de yapısal değişimler yaşanmıştır. Bu durum şer'îye sicillerinin muhtevasını da etkilemiş ve dava çeşitliliğini azaltmıştır. Tanzimat döneminden sonra kadıların elindeki birçok yetki alınarak, başka memurlara ve kurumlara aktarılmış; ardından sicil defterleri zengin muhtevasını kaybetmiştir. 1914 yılından itibaren şer'îye mahkemeleri Adliye Nezareti'ne bağlanmış, Temyiz Mahkemesi'nde şer'îye adı ile yeni bir daire teşkil olunmuş ve 20. yüzyılın başlarına kadar ise düzenli şekilde kayıtlar tutulmaya devam edilmiştir. Bu dönemden itibaren şer'îye sicillerinde hüccet, ilam, tereke ve enkiha alanlarına dair verilere yer verilmiştir. 19 numaralı sicil defterindeki tereke kayıtlarından yola çıkarak Kırşehir ailesi ve evlilik kurumu, aileye ilişkin sayısal veriler, ailenin ekonomik durumu ve dönemde kullanılan eşyalar, ailenin yaşadığı yerleşke ve mekanlar aktarılmaya çalışılmıştır.

Anahtar Kelimeler: Osmanlı Devleti, Kırşehir, Aile, Tereke.

Abstract

In order to understand the socio-economic structure of the Ottoman Empire, Sharia registers should be evaluated. Many issues

* 2018 Yılında Ahi Evran Üniversitesi Sosyal Bilimler Enstitüsü Tarih Anabilim Dalında Mustafa Bekdemir tarafından tamamlanan "H. 1 Mart 1323 / M. 14 Mart 1907 Tarihli 19 Numaralı Kırşehir Şer'îye Sicilinin Transkripsiyonu ve Değerlendirilmesi" adlı Yüksek Lisans tezinden üretilmiştir.

* Dr. Öğr. Üyesi, Kırşehir Ahi Evran Üniversitesi, Fen Edebiyat Fakültesi, Tarih Bölümü
KIRŞEHİR-TÜRKİYE osabin@ahievran.edu.tr; ozlemsabin38@gmail.com

* Yüksek Lisans Öğrencisi, Kırşehir Ahi Evran Üniversitesi, Fen Edebiyat Fakültesi, Tarih Bölümü.

related to social issues are clarified by looking at the registers. These court registers, which were kept by the Kadi, are the main sources of illumination of social life. Along with the Nizamiye Courts established after the Tanzimat period, structural changes have also taken place in the Sharia Courts. This also affected the content of the Sharia registers and reduced the variety of cases. After the Tanzimat period, many authorities were taken by the judges and transferred to other officers and institutions; then the registers lost their rich content. Beginning in 1914, the courts of the Sharia were connected to the Judicial Office, a new department was established with the name of şer'îye in the court of appeal and records were kept regularly until the beginning of the 20th century. Since this period, data on hüccet, ilam, tereke and enkiha areas have been included in the registers. It has been tried to be transferred from the books numbered 19: Kırşehir family and marriage institution, numerical data about the family, the economic situation of the family and the goods used in the period, the camps and places where the family lived.

Keywords: Ottoman Empire, Kırşehir, Family, Heritage.

Giriş

Osmanlı Devleti, ilk dönemlerinden itibaren yargı kurumuna ve bu kurumun işleyişine büyük önem vermiştir. Bu işlerliği sağlayabilmek için kaza merkezlerine kadılar atamış, şer'î mahkemeleri oluşturmuş, gündelik sorunların kısa sürede ve adaletle çözülmesini sağlamaya çalışmıştır¹. Kadılar buldukları bölgede hükümete ait her türlü vazifeyi üstlenerek, halk ile devlet arasındaki ilişkiyi sağlayan en önemli makam olmuştur.

Kadıların verdikleri karar suretleri, hüccetler ve yargıyı ilgilendiren çeşitli evraklar, insanlarla alakalı bütün hukuki olayların kayıt altına alındığı belgelere kadı sicilleri, kadı divanı, mahkeme kayıtları, sicillat-ı şer'îye ya da yaygın kullanımı ile şeriye sicilleri² adı verilmiştir. Bu kayıtlar bizzat kadı ya da naib tarafından tutulmuştur³. Her çeşit ilam, hüccet ve şer'î evrak aslına uygun şekilde kaydedilmiştir⁴. Kayıtlardan bir kısmını mahkemede işlemler nedeniyle kayıt altına alınan veriler, diğer bir kısmını ise İstanbul'dan gelen evraklar oluşturmuştur. Mahkemede tutulan kayıtların muhtevasını ilam, hüccet, tereke kayıtları; İstanbul'dan gelen evrakların muhtevasını ise ferman, emir, buyruldu,

¹ Güven Dinç, “Şeriye Sicillerine Göre XIX. Yüzyıl Ortalarında Antalya’da Ailenin Sosyo-Ekonomik Durumu”, *Osmanlı Tarihi Araştırma ve Uygulama Dergisi*, V: 17, No. XVII, 2015, s.2.

² Şemseddin Sami, *Kamus-i Türki*, Çağrı Yayınları, İstanbul 1996, s. 710.

³ Yunus Uğur, “Şeriye Sicilleri”, *TDVİA*, C. 39, 1999, s. 8.

⁴ Ahmet Akgündüz, *Şer'îye Sicilleri Mahiyeti, Toplu Kataloğu ve Seçme Hükümleri*, C. I, Türk Dünyası Araştırmaları Vakfı Yayınları, İstanbul 1980, s. 17.

tezkere, berat oluşturmuştur. Mahkemede tutulan kayıtlar genellikle sicilin ön kısmına, İstanbul'dan gelenler ise arka kısmına kaydedilmiştir.

Merkez ya da taşrada bütün hukuki ilişkilere dair, çeşitli türden kayıtları içeren sicil defterleri, Osmanlı toplumunun iktisadi, ictimai, hukuki ve sosyal alanlarını aydınlatan temel kaynak konumunda olup, muhtevasını vasi tayinine ilişkin kayıtlar, vakıflar için mütevellî tayinine ilişkin kayıtlar, nafaka takdirine ilişkin kayıtlar ve kararları ihtiva eden ilamlar oluşturmuştur⁵.

Tanzimat'ın ilanından sonra her alanda görülen yenileşme hareketleri devletin adalet sistemi de etkilemiş; adli sistemin bir parçası olan şer'i mahkemeler ile şer'îye sicilleri de değişimden nasibini almıştır. Bu dönemden sonra sicillerin muhtevası daraltılmış; 1867 Divan-ı Ahkam-ı Adliye Nizamnamesi gereğince adli, miras, vakıf, şahsa karşı işlenen suç ve cezalar gibi şer'î hukuk davaları dışındaki hususlar şer'î mahkemelerin yetkisinden çıkarılmış ve yargı yetkileri de kısıtlanmıştır⁶. 1914 yılından itibaren şer'îye mahkemeleri Adliye Nezareti'ne bağlanmış ve Temyiz Mahkemesi'nde "şer'îye" adı ile yeni bir daire teşkil olunmuştur⁷. 20. yüzyılın başlarına kadar ise düzenli şekilde kayıtlar tutulmaya devam edilmiştir⁸.

Sicil defterinin ait olduğu şehre veya kazaya göre belgelerin hacmi ve muhtevası da değişebilmiştir. İstanbul, Bursa, Edirne, Şam gibi büyük şehirlerdeki siciller türlerine göre ayrı defterlerde tutulurken, daha küçük kazalarda bütün kayıtlara tek defter içinde yer verilmiştir. Fetva örneklerine ya da kadıların şahsi notlarına da sicillerde yer verilmiştir. İlam ya da hüccet kayıtlarında genel olarak şehir/kaza ile mahalle/köy bilgilerine, isim, din ile unvan bilgilerine, konu ile delil bilgisine, davada hazır bulunanların ismi ve unvanlarına da yer verilmiştir. Tereke kayıtlarında ise bunlardan farklı olarak varisler ile kişinin mal-mülkü, borç-alacak ile miras dağılım bilgileri, narh kayıtlarında ürünler ile fiyatları, nikah ve boşanma kayıtlarında mehir ile nafaka bilgilerine yer verilmiştir⁹.

Şeriye sicillerinin muhtevasından Osmanlı ailesinin sosyo-ekonomik durumunu ve toplum içindeki statüsünü anlamak, aile içi ilişkileri çözümlmek, aile fertlerinin sayısı hakkında bilgi sahibi olmak, ailenin yaşadığı mekânları tespit etmek gibi bilgilere erişmek, Müslüm-gayrimüslimlerin toplumda işgal ettiği yer ve maddi seviyelerini anlayabilmek mümkündür.

⁵ Akgündüz, *Şer'îye Sicilleri Mahiyeti*, s. 20.

⁶ Age, s. 77.

⁷ Age, s. 78.

⁸ Uğur, *Şeriye Sicilleri*, s. 9.

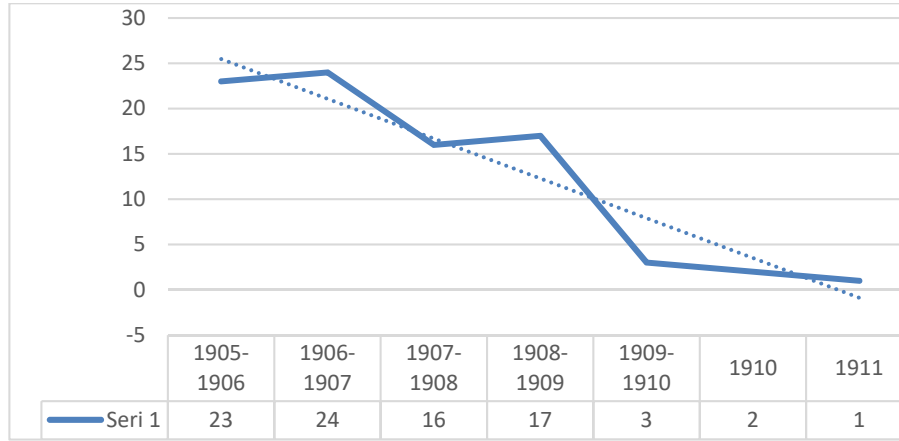
⁹ Agm, s. 9.

I. 19 Numaralı Şer'îye Sicili

19. yüzyıldan itibaren Şer'îye sicilleri aile ve evlilik kurumu üzerine ilginç örnekler sunan kaynaklar olarak karşımıza çıkmıştır¹⁰. Kırşehir'e özgü tutulmuş H. 1292-1332 / M. 1875-1914 yılları arasında toplam 24 adet sicil defteri mevcuttur. Çalışmamızın temelini 19 Numaralı Kırşehir Şer'îye Sicil Defteri oluşturmuştur. Defter örneğinden yola çıkarak mahkeme kayıtları ekseninde Kırşehir'in aile hayatı aydınlatılmaya çalışılmıştır. Defter, R. 1 Mart 1323 / M. 14 Mart 1907 tarihlendirmesi ile verilmiştir. Hicri ve Rumi olarak her iki takvime birden yer verilmiştir.

Defterdeki ilk belge H. 1323 / M. 1905-1906 tarihi ile son belge ise H. 1329 / M. 1911 tarihi ile verilmiştir. Kırşehir tarihinin yaklaşık 6 yıllık mahkeme kaydına defterde yer verilmiştir. Bu yıllar arasında 86 mahkeme kaydı tutulmuştur. Tereke kayıtlarından oluşan defter, 55 varak ve 99 belgeden ibarettir. Buradan hareketle mikro ölçekli verilerle Kırşehir ailesinin sosyo-ekonomik konum ve durumu aydınlatılmaya çalışılmıştır.

Tablo 1: Yıllara Göre Mahkemeye Başvurulan Dava Sayısını Gösterir Çizelge



Defterde mahkemeye başvuru sayısı, yıllara oranlanmıştır. Düzenli olarak her geçen yıl başvurularda azalma yaşandığı tespit edilmiştir (Tablo 1). H. 1323 / M. 1905-1906 tarihli 23 kayıt, H. 1324 / M. 1906-1907 tarihli 24 kayıt, H. 1325 / M. 1907-1908 tarihli 16 kayıt, H. 1326 / M. 1908-1909 tarihli 17 kayıt, H. 1327 / M. 1909-1910 tarihli 3 kayıt, H. 1328 / M. 1910 tarihli 2 kayıt, H. 1329 / M. 1911 tarihli 1 kayıt tutulduğu görülmüştür. Dolayısıyla H. 1324 / M. 1906-1907 yılında mahkemeye başvuru oranı hayli yüksek, H. 1329 / M. 1911 yılında ise hayli düşüktür. Dava sayılarındaki azalma şer'îye

¹⁰ İlber Ortaylı, *Osmanlı Toplumunda Aile*, Pan Yayıncılık, İstanbul 2001, s. 64.

mahkemelerinin teşkilat ve görevlerinin yeniden düzenlenmesi, mülazamat usulü ve sürekli kadılık düzeninin kaldırılması¹¹ gibi sebeplerden kaynaklanmıştır.

II. 19 Numaralı Şer'îye Sicil'i'ne Göre Ailenin Nüfusuna İlişkin Sayısal Veriler

Sosyal düzenin en temel birimi olarak karşımıza çıkan aile, akrabalık ilişkisi ile birbirine bağlanan fertlerin bir araya getirdikleri topluluğa verilen isimdir¹². Toplumsal bir yapısı bulunan aile, zaman ve mekâna göre değişim göstermektedir. Bu nedenle evrensel bir tanımını yapmak mümkün değildir¹³. Genel bir ifade ile anne, baba ve çocuklardan oluşan bir emek ünitesidir. Yapısı, pozisyonları, ilişkileri, işlevleri değişime uğradığı gibi aile ile ilgili düşünceler de zaman içinde değişim göstermektedir. Devletin huzur ve güvenliği, sağlıklı ve sağlam yapısı, aile kurumu ile yakından ilişkilidir¹⁴.

Osmanlı toplumunun aile özellikleri İslamiyet çerçevesinde şekillenmiştir. İslam kadını ve aileyi korunması gereken unsurlar arasında değerlendirmiştir¹⁵. Kur'an ve hadislerde de buna yer verilmiştir. Dolayısıyla İslam'da aile, toplum hayatının temel yapıtaşı kabul edilmiştir. Aile hukuku alanındaki en önemli gelişme Tanzimat dönemi sonrasında oluşturulan Hukuk-i Aile Nizamnamesi'dir. Bu döneme gelene değin aile hukuku boş bırakılmıştır¹⁶.

Osmanlı ailesi farklı dinden, mezhepten ve milliyetten unsurlara bünyesinde yer vermiştir. Bu farklı unsurlar birçok müşterek yönü de bünyesinde barındırmıştır. Farklılıkları, dini olmaktan ziyade bölgesel ve etnik olmaktan ziyade coğrafi şartlar nedeniyle oluşmuştur. Bu nedenle devletin kültürel dokusu, her dinden tebaanın aile yaşamları ile adetleri birbirine benzemiş; benzerliğe rağmen ayrı yaşama ve etnik özgürlüğünü devam ettirebilme Osmanlı'ya özgü bir özellik olarak var olmuştur. Bu özelliği sağlayan millet sistemi, farklı dinden insanların evlilik ve akrabalık kurarak kaynaşmasına

¹¹ Ahmet Akgündüz, "İslam Hukukunun Osmanlı Devleti'ne Tatbiki: Şer'îye Mahkemeleri ve Şer'îye Sicilleri", *İslam Hukuku Araştırmaları Dergisi*, S: 14, 2009, s. 18.

¹² Mehmet İpçioğlu, "Şer'îye Sicil Kayıtlarına Göre 1748-1749 Yıllarında Konya'da Aile", *Selçuk Üniversitesi Sosyal Bilimler Enstitüsü Dergisi*, 21/2009, s. 522.

¹³ Ahmet Özkiraz, Gül İşçi Baş, "Osmanlı'dan Günümüze Türk Toplumunda Aile Yapısı ve Boşanma", *KMÜ Sosyal ve Ekonomik Araştırmalar Dergisi*, 18 (30): 87-95, 2016, s. 86.

¹⁴ Özkiraz, Baş, Osmanlı'dan Günümüze, s. 88.

¹⁵ İpçioğlu, Şer'îye Sicil Kayıtlarına Göre, s. 522.

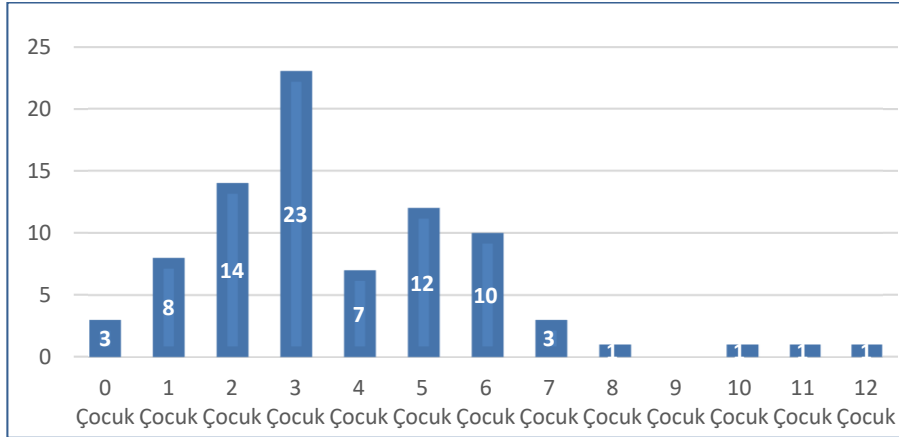
¹⁶ Ahmet Yasin Küçüktiryaki, "Osmanlı Devleti'nde Tanzimat Sonrası Aile Hukuku Alanındaki Gelişmeler ve Hukuk-i Aile Kararnamesi", *Hitit Üniversitesi İlahiyat Fakültesi Dergisi*, 2014/2, C. 13, S: 26, s. 179.

engel olurken, kültürel etkileşimin şaşılacak derecede yüksek olmasına da müsaade edilmiştir¹⁷.

Osmanlı idaresi, çekirdek aileyi vergi mükellefi olarak görmüş ve muhattap almıştır. Fakat geleneksel şehir ve köylerde çekirdek aile, hayatın sürdürülmesi için uygun bir aile tipi değildir. Ailenin üretimi, yıllık tüketim stoklarının hazırlanması, kırsal alandaki iş bölümü, ailenin güvenliğinin sağlanması üç kuşağın bir arada barınmasını gerektirmiştir. Toplumda bu tip aileler azınlığı teşkil ederken, orta sınıf olarak adlandıracağımız kesim ise çekirdek aileye meyletmiştir¹⁸.

19 numaralı defter örneğinden Kırşehir aile yapısı mikro ölçekte incelenmiştir. Verilerin hemen hemen hepsi kassam yani miras taksimi şeklindedir. Bunda kadınların yetkilerinin sadece hukuki alanla sınırlandırılması da etkindir. Defterden yola çıkarak ailelerin sahip oldukları çocuk sayısını tespit etmek mümkündür. Kırşehir’de mahkemeye konu çocuksuz aile sayısı 3, 1 çocuklu aile sayısı 8, 2 çocuklu aile sayısı 14, 3 çocuklu aile sayısı 23, 4 çocuklu aile sayısı 7, 5 çocuklu aile sayısı 12, 6 çocuklu aile sayısı 10, 7 çocuklu aile sayısı 3, 8 çocuklu aile sayısı 1, 10 çocuklu aile sayısı 1, 11 çocuklu aile sayısı 1 ve 12 çocuklu aile sayısı ise 1 olarak karşımıza çıkmıştır (Tablo 2). Sicil defterinin kapsamı olan 1905 ve 1911 yılları arası dönemde Kırşehir’deki ortalama çocuk sayısı 4 olarak, çekirdek aileyi oluşturan nüfus sayısı ortalaması ise 6 olarak tespit edilmiştir.

Tablo 2: Mahkemeye Başvuran Ailelerin Çocuk Sayılarını Gösterir Çizelge



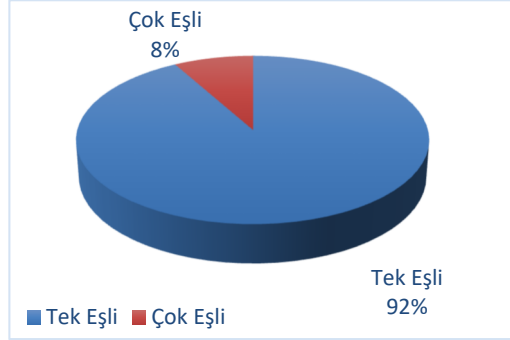
¹⁷ Ortaylı, Osmanlı Toplumunda, s. 2-7.

¹⁸ Age, s. 5-6.

İslam dini tek eşli evlilik kurumu üzerine kurulmuş olsa da özel durumlarda erkeklerin 4 eşe kadar evliliğine müsaade edilmiştir. Müslüman toplumlar genellikle tek eşliliği tercih etmiştir¹⁹. Osmanlı toplumunda da çok eşli evlilikler yaygın değildir. Miras davalarında da bu tarz evliliklerin hiç de yaygın olmadığı görülmektedir. Kırşehir ailesinde de genellikle tek eşli ve çekirdek aile yapılanmasının olduğu sicil kayıtlarından anlaşılmaktadır. Nadiren 2 eşli evliliklere rastlanmıştır. 86 mahkeme kaydından sadece 7'si çok eşli olarak adlandırabileceğimiz aile grubu olarak karşımıza çıkmıştır. Dolayısıyla ailelerin %92'si tek eşli evliliği tercih ederken %8'i çok eşliliği tercih etmiştir (Tablo 3). Literatürde klasik dönem Osmanlı toplumunda birden fazla kadın ile evlilik oranı %5-12 arasında²⁰ gösterilmiştir. Dolayısıyla da Kırşehir'de de çok eşlilik Osmanlı genel ortalaması ile örtüşmektedir.

Çok eşli evliliklerde erkekler öldükten sonra eşler mirastan aynı oranda pay almıştır²¹. İttihat Terakki hükümeti çok eşli evliliklere karşı Hukuk-i Aile Kararnamesi'nde tedbir alma ihtiyacı duymuştur ki bu tedbire göre, şayet kuma getirilirse zevceye boşanma hakkı tanınmıştır²².

Tablo 3: Aile Yapılanmasını Gösterir Çizelge



Literatürde bir erkeğin karısı ile anlaşamadığı zaman onu boşayabildiği, fakat 2 eş ile evliliklerin istisna olduğu²³; Osmanlı toplumunda çok eşlilik olmayıp, bunun kırsal kesimde de oldukça az olduğu²⁴, kadınlara da boşanma

¹⁹ Mehmet Altan-Mehmet İpçioğlu, “Şer’iye Sicil Kayıtlarına Göre 1748-1749 Yıllarında Konya’da Aile”, *Selçuk Üniversitesi Sosyal Bilimler Enstitüsü Dergisi*, 21/2009, s. 526.

²⁰ Ahmet Tabakoğlu, *Osmanlı’da Çok Evlilik, Sosyo-Kültürel Değişme Sürecinde Türk Ailesi*, C. I, Türkiye Cumhuriyeti Aile Araştırmaları Kurumu Yayınları, Ankara 1992, s. 93.

²¹ Uğur, *Şer’iye Sicilleri*, s. 6.

²² Ortaylı, *Osmanlı Toplumunda*, s. 90

²³ Suraiya Faroqhi, *Osmanlı Kültürü ve Gündelik Yaşam Ortaçağdan Yirminci Yüzyıla*, Tarih Vakfı Yurt Yayınları, İstanbul 2005, s. 302.

²⁴ M. A. Ubcini, *Osmanlı’da Modernleşme Sancısı*, Timaş Yayınları, 1998, s. 373.

hakkı tanındığı²⁵ belirtilmiştir. İkinci evliliklerin zorunlu hallerden sayacağımız vefat, ilk eşten çocuk sahibi olamama, ilk eşten erkek çocuk sahibi olamama gibi durumlar nedeniyle yapıldığını söylemek mümkündür. Bununla alakalı olarak Ömer oğlu Hacı Hasan Ağa'nın ilk eşi Elife'nin vefat etmesi üzerine Hacı Ali kızı Güllü Hatun ile evlenmesi²⁶, Eldeleklî Torbedî Köyü'nden Ali oğlu Torbedî Kahya'nın ilk evliliğinden çocuğunun olmaması üzerine ikinci evliliğini gerçekleştirmesi²⁷ ve Eldeleklî Karabıçak Köyü'nden Molla Osman oğlu Mehmet'in ilk evliliğinden çocuğu olmaması üzerine ikinci kez evlenmesi²⁸ karşımıza çıkan örneklerdendir.

Her cemaatin kendi içinde evlenme ve boşanma işlerini halletmelerine müsaade edilmiştir. Bu sebeple sicil defterlerinde bakılarak gayrimüslimlerle ilgili genel bir değerlendirme yapmak mümkün değildir. Gayrimüslimlerle alakalı olarak, Ermeni milletinden olup vefat eden Şirvan oğlu Karabet'in oğlu Gazer'in metrukesini gösteren belge H. 19 Rabiülevvel 1329 / M. 14 Mart 1911 tarihi ile²⁹ karşımıza çıkmıştır. Gelir seviyesi ise oldukça yüksek bir aile olduğu anlaşılmaktadır. Terekesinde yer alan kumaş çeşitliliğinden hareketle ticaretle uğraştığını tahmin etmek mümkündür.

1878 nüfus verilerine göre Kırşehir merkezde 4.033 Müslim, 156 Ermeni, Kırşehir merkez kasabada 15.484 Müslim, 19 Kıptî, Keskin merkezde 240 Müslim, 53 Ermeni, 349 Rum, Keskin köylerinde 14.857 Müslim, 2 Rum, 464 Kıptî, Mecidiye'de (Çiçekdağ) 5.085 Müslim, Mucur'da 2.940 Müslim, Mucur ve Hacı Bektaş'ta 764 Çerkez olmak üzere toplamda 42.639 Müslim, 209 Ermeni, 351 Rum, 483 Kıptî, 764 Çerkez yaşamaktadır³⁰. Dolayısıyla nahiyenin nüfusunun büyük çoğunluğunu Müslümanlar oluşturmuştur.

²⁵ Ortaylı, Osmanlı Toplumunda, s. 88.

²⁶ K.Ş.S., 6125/67.

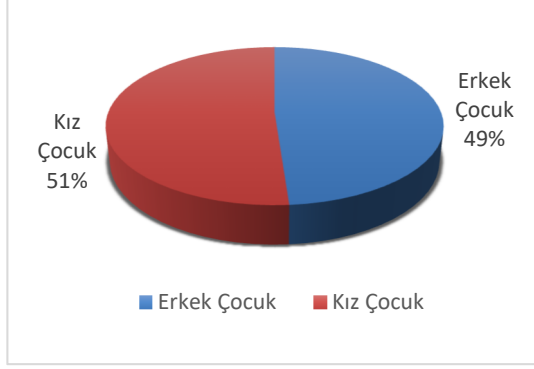
²⁷ K.Ş.S., 6125/69.

²⁸ K.Ş.S., 6125/75.

²⁹ K.Ş.S., 6125/95.

³⁰ Ahmet Gündüz, "Salnamelere Göre Kırşehir Sancağı Hakkında Bilgiler (1873-1910) (Coğrafyası, Tarihi, Nüfusu, Nahiye ve Kazaları)", *Turkish Studies*, V: 7/3, Ankara 2012, s. 1378.

Tablo 4: Ailelerin Sahip Olduğu Çocukların Cinsiyetini Gösterir Çizelge



Sicil kayıtlarına dayanarak Kırşehir ailesindeki kadın ve erkek oranlarını tespit etmek mümkündür. Kız çocuklar %51'lik, erkek çocuklar ise %49'luk bir dilim ile karşımıza çıkmıştır. Kız çocukların erkek çocuklara oranla genel nüfus içinde %2'lik bir dilimle daha fazla olduğunu tespit edilmiştir (Tablo 4).

Gündelik hayatta insanlar çeşitli unvan, sıfat ve lakapları da kullanmışlardır. Bu ifadelere de kayıtlarında yer verilmiştir. Taraşzade Hacı Ağa bin Hacı Memik³¹, Hancı Murat Ağa bin Samededdin³², Eğerci oğlu Ahmet³³, Çamurcu oğlu Mustafa bin Mehmet³⁴, Kürt Osman bin Ömer³⁵ bunlardan bazılarıdır. Memuriyet bilgilerini de belgelerden anlamak mümkündür. Kırşehir Hamidiye Mahallesi ikinci Redif Taburu Birinci Bölük Yüzbaşısı Abdurrahman Efendi³⁶, Kuşdilli Mahallesi Sancak Redif Taburu İkinci Bölük Yüzbaşısı Abdülhalim Efendi bin Abdullah Efendi³⁷, Kolağası Mehmet Efendi bin Ahmet³⁸ bunlardan bazılarıdır.

III. 19 Numaralı Şer'îye Sicili'ne Göre Ailenin Ekonomik Yapısı

Sicil kayıtlarından yola çıkarak Kırşehir ailesinin ekonomik durumunu yorumlamak da mümkündür. Mahkemeye konu olan tereke kayıtlarının genel toplamı 438.435 kuruş olup, bunun dağılımını 23.162'si nahiyelere, 47.918'i

³¹ K.Ş.S., 6125/2.

³² K.Ş.S., 6125/10.

³³ K.Ş.S., 6125/22.

³⁴ K.Ş.S., 6125/27.

³⁵ K.Ş.S., 6125/47.

³⁶ K.Ş.S., 6125/70.

³⁷ K.Ş.S., 6125/88.

³⁸ K.Ş.S., 6125/93.

mahallelere, 367.355'i ise köylere ait tereke toplamlarıdır. Dolayısıyla köylerdeki nüfusun daha yoğun olduğu sonucuna ulaşılabilir. Miras verilerine dayanarak oluşturulan gelir miktarını genel olarak değerlendirdiğimizde aile gelir ortalaması 5.039 kuruş olarak tespit edilmiştir. Nahiye ortalaması 5.790 kuruş, mahalle ortalaması 4.356 kuruş, köy ortalaması 5.102 kuruştur. Dolayısıyla nahiye, mahalle ya da köylerdeki ailelerin gelir seviyelerinin birbirine çok yakın olduğu görülmüştür.

Defterde karşımıza çıkan en fazla tereke miktarı H. 25 Rebiülevvel 1327 / M. 16 Nisan 1909 tarihli Çuğun karyesinden olup Hicaz'da vefat eden Hacı Ahmet Ağa'nın bıraktığı 28.000 kuruşluk terekesidir³⁹. Onu H. 19 Rebiülevvel 1329 / M. 20 Mart 1911 tarihli Hıristiyan Kuşdilli Mahallesi'nden Ermeni milletinden vefat eden Şirvan oğlu Karabet velet Gazer'in bıraktığı 23.287 kuruşluk tereke⁴⁰ takip etmiştir. En az tereke miktarı ise H. 4 Safer 1326 / M. 8 Mart 1908 tarihli Rumeli muhacirlerinden olup Kırşehir Çarşısı Camii-i Şerifi'nde dükkanı olup vefat eden Abdullah Efendi'nin beytülmale devredilecek olan 328 kuruşluk terekesidir⁴¹. Dolayısıyla aileler arasındaki gelir dağılım farkı 85 kat olarak karşımıza çıkmıştır.

Normal şartlarda aile reisi baba olup, ölümü halinde kalan mirası oğullarına 2 hisse, kızlarına 1 hisse ve küçük bir miktar da dul eşine bırakılmak sureti ile taksim edilmiştir⁴². H. 15 Cemazilahir 1326 / M. 15 Temmuz 1908 tarihli Homurlu Beşler Karyesi sakinlerinden olup vefat eden Kürt Osman bin Ömer'in 5.500 kuruşluk terekesi mahkeme masrafları çıkarıldığında 5.227 kuruş, dul eşi Kezban'a 652 kuruş 35 para, kayıp büyük oğlu Garip'e 1.142 kuruş 21 para, kayıp diğer oğlu Ömer'e 1.142 kuruş 21 para, diğer oğlu Arslan'a 1.142 kuruş 21 para, diğer oğlu Mamik'e 1.142 kuruş 21 para⁴³ şeklinde taksim edilmesi bunun göstergesi olarak karşımıza çıkan örneklerdendir. Mirasın sadece çocuklara taksim edildiği durumlarla da karşılaşmıştır. Bununla alakalı olarak ise Aşıkpaşa Mahallesi sakinlerinden olup vefat eden Saraç Mustafa bin Ali'nin oğulları Ömer ile Süleyman'a 2.478'er kuruş taksim edilirken, kızı Fatma'ya 1.239 kuruş⁴⁴ taksim edilmesi ile Sofular karyesinden iken vefat eden Salandeli Ahmet bin Bekir'in vefatı üzerine oğullarına 414 kuruş 24 para, kızına ise 207 kuruş 12 para⁴⁵ taksim edilmesi meselesi karşımıza çıkan örneklerdendir.

Devletin genel yapısına uygun olarak tarım ve hayvancılığın dönemde Kırşehir'de önemli bir geçim kaynağı olduğu tespit edilmiştir. Hayvanlardan

³⁹ K.Ş.S., 6125/58.

⁴⁰ K.Ş.S., 6125/95.

⁴¹ K.Ş.S., 6125/34.

⁴² Ortaylı, Osmanlı Toplumunda, s. 83.

⁴³ K.Ş.S., 6125/47.

⁴⁴ K.Ş.S., 6125/50.

⁴⁵ K.Ş.S., 6125/45.

elde edilen ürünler, dokunan eşyalar, bölge ekonomisinde önemli bir paya sahiptir. Koyun, koç, keçi, tiftik, oğlak, toklu, inek, öküz, inek düvesi, buzağlı inek, dişi dana, tosun, camız, erkek camız, koşu camızı, eşek (merkep), sıpa, at (esb), tay, deve, tavuk, arı terekelerde bahsi geçen hayvanlardır. Tarım ile alakalı gereçler olarak çift takımı, araba ile çift takımı, saman arabası, tohum heybesi, pulluk, kazma ve kürek karşımıza çıkmıştır.

IV. 19 Numaralı Şer'îye Sicili'ne Göre Ailenin Yaşadığı Yerleşke ve Mekânlar

1877 yılından itibaren Ankara vilayetine bağlı beş sancaktan biri olarak karşımıza çıkan Kırşehir'in sınırlarını kuzeydoğu ve batısında Ankara sancağı ve Konya vilayeti, doğusunda Kayseri, Yozgat ve Çorum sancakları oluşturmuştur. Arazisi yüksek ve düz bir yayladan ibaret olup, dağları yok hükmündedir⁴⁶. H. 1295 / M. 1879 tarihi itibarıyla 44.446 kişilik bir nüfusa sahiptir. Gayrimüslimlerin, Müslüman nüfusa oranı %1.08'dir. 1902-1903 arası dönemde ise merkez ve köyleri ile kazalara bağlı köy nüfusu 75.597'dir⁴⁷. 1909 senesinde 2 nahiye ile 158 köyden oluşmuştur. 1910 senesinde Kırşehir merkez kazaya bağlı 128, Hacı Bektaş nahiyesinde 27 ve Mucur nahiyesinde 3 köy olmak üzere toplam 158 köyden oluşmuştur⁴⁸.

Bölge arazinin pek az miktarı tarıma elverişlidir. Yetiştirilen ürünler buğday, arpa, çavdar, yulaf, darı, burçak, nohut, fasülye, mercimek gibi hububatlar; üzüm, elma, armut, kayısı, şeftali, erik, kiraz, ayva, ceviz gibi çeşitli meyve ve sebzelerden ibarettir. Sancağın her tarafında tütün dahi yetiştirilse bile, tütün rejisinin oluşturulmasından sonra cinsi pek iyi olmadığı için üretimi azaltılmıştır. Tütün ve meyvelerin en iyisi Hacı Bektaş nahiyesinde yetiştirilmiştir. Hayvan çeşitleri, koyun, keçi, tiftik keçisi, sığır, eşek, deveden ibarettir. Kollarıyla nehirlerinde çeşitli balık türleri de mevcuttur⁴⁹.

Kırşehir'in Ankara vilayetine bağlı bir nahiye olarak karşımıza çıktığı dönemde kasabaya bağlı 3 nahiye ismi, 11 mahalle ismi, 44 tane de köy ismi mahkeme kayıtlarına yansımıştır. Bunlar Hacı Bektaş, Mucur, Kaman nahiyeleri; Ahi Evran, Alaoğlu, Aşık Paşa, Bekir Kadı, Dinekbağı, Hamidiye, Hıristiyan Kuşdilli, Kayaşeyhi, Kuşdilli ve Yenice mahalleleri; Acı Köy, Akçaagıl, Aşağı Homurlu, Aşağı Rahma, Bağbaşı, Beydi, Boztepe, Cemele, Çalcılar, Çiftlik, Çimeli, Çuğun, Dedeli, Eldelekli, Eldelekli Ramazanoba, Eldelekli Karabıçak, Eldelekli Torbedi, Erevik, Hacı Mirza, Hamid, Hanyeri, Homurlu Beşler,

⁴⁶ Şemseddin Sami, Kamusu'l-Alam Tarih ve Coğrafya Lugatı, C. V, Mihran Matbaası, İstanbul 1314, s. 3795.

⁴⁷ Gündüz, Salmelere Göre Kırşehir, s. 1379-1380.

⁴⁸ Agm, s. 1390.

⁴⁹ Sami, Kamus'ul-Alam, s. 3796.

İmancı, İsa Hocalı, Karahasanlı, Kazankaya, Kırdök, Kurugöl, Mişe, Molla Osmanlar, Ömer Hacı, Ömer Kahya, Saraycık, Sarıcalar Köşker, Savcılı Ağzıbozlu, Savcılı Büyükoba, Savcılı Kurutlu, Sıdıklı Büyükoba, Sıdıklı Küçükoba, Sofrazlı, Taşkadım, Timurлу, Turhanlı, Yeni Yapan köyleridir.

Terekelerde ev ya da yerleşkeler, menzil ya da menzilhane adı ile karşımıza çıkmıştır. 9 göz haneli⁵⁰ ya da 8 göz haneli⁵¹ evler olabildiği gibi 2 göz⁵² ya da tek göz haneli olan evler de mevcuttur. Gelir seviyesi yüksek olan ailelerde bağ evi olarak adlandırılan yazlık ev geleneği olduğu da tespit edilmiştir. Belgelerde 4 göz haneli bağ evine⁵³ de rastlanılmıştır. S. Faroqhi Osmanlı evlerinin, görece küçük ve kolay inşa edilebilir türden yapılar olduğunu⁵⁴ ve Anadolu'da bir evde çoğu zaman tek bir ailenin yaşadığını belirtmiş; sebebini ise evlerin gayet küçük yapılar olması olarak açıklamıştır. Evler çoğunlukla tek ya da 2 haneden ibaret olup; ahşap, kerpiç veya tuğla gibi dayanıksız malzemeler ile inşa edilmiştir. Ev fiyatları oldukça ucuz olmasına karşın aileler tek oda içerisinde yaşamayı tercih etmişlerdir. Bu tek hane oda soba ile ısıtılmıştır. Oturma mekanlarından ayrı, başlı başına mutfak geleneği mevcut olmadığı gibi ayrı yatma mekanlarına da hanelerde yer verilmemiştir⁵⁵.

V. 19 Numaralı Şer'iyе Sicili'ne Göre Ailenin Kullandığı Eşyalar

19. yüzyıla kadar Osmanlı evlerinde bugünkü anlamda mobilya diye nitelendirebileceğimiz çok az eşya mevcuttur. Evlerde yatak ve oturma odaları için odalar tahsis edilmemiştir. Odalarda pencerelerin önünde bulunan sedirler geceleri yatmaya, gündüzleri oturmaya uygun hale getirilmiştir. Odalarda yerlere ve sedirlerin üzerine halı serme geleneği mevcut olup bazen de duvarlara da halılar asılmıştır⁵⁶. Mali değeri çok yüksek olmamakla birlikte namaz seccadeleri de kullanılmıştır⁵⁷. Hali vakti yerinde olan aileler ise nakışlı kilimleri tercih etmiştir⁵⁸. Halılar, hali vakti yerinde olan ailelerin, kilimler ise her evin vazgeçilmez eşyalarından olarak⁵⁹ karşımıza çıkmıştır. Zengin evlerde kuş tüyü yastık ve yorgan, atlas minder, kadife minder⁶⁰ gibi eşyalar tercih edilmiştir.

⁵⁰ K.Ş.S., 6125/2.

⁵¹ K.Ş.S., 6125/97.

⁵² K.Ş.S., 6125/27, 51.

⁵³ K.Ş.S., 6125/2.

⁵⁴ Faroqhi, Osmanlı Kültürü, s. 301.

⁵⁵ Age, s. 168-170.

⁵⁶ Age, s. 171.

⁵⁷ K.Ş.S., 6125/10.

⁵⁸ K.Ş.S., 6125/2, 7.

⁵⁹ K.Ş.S., 6125/93.

⁶⁰ K.Ş.S., 6125/64.

Yorgan yüzleri parlak ipek kumaştan yapılmıştır. Isınmak için sobalar ve odun kömürü ile yakılan ve daha az duman çıkaran mangallar tercih edilmiştir⁶¹.

Terekelerden tespit edilen günlük hayatta kullanılan eşyalar şu şekildedir: Yatak, döşek, yastık, yorgan, yapağı(yün), yapağı yastık ve yorgan, kuş tüyü yastık, halı yastık, şilte, pamuk yorgan, battaniye, minder, kuş tüyü minder, kilim, keten çarşaf, diz ve el peşkiri veya havlu, atlas minder yüzü, kadife minder yüzü, oya döşek burgusu, oyadan yastık yüzü, yamalık parça, hicaz heybeleri, iplik kutusu, kasnak, çam fener, gazyağı, gaz ocağı, soba, asma lamba, ayna, şamdan, çekmece, asma saat, çalar saat, perde, fırça, makas, sandık, bavul, altın kaplama zil, şemsiye, hamam taşı, balmumu, kanepa, sandalye, eldeğirmeni, ip, koyun kürkü, keçe, bohçe, davul, nakışlı çuval, divit, nacak, keser, bıçak, balta, hırdavat. Ailelerin günlük hayatta kullandığı eşyalar aynı olsa da eşyanın mahiyeti değişkenlik arz edebilmiştir.

Sıradan şehirli aileler Arapça, Farsça ve Türkçe'nin harmanlanmış hali olarak değerlendirebileceğimiz, kültür ve edebiyat dili olan Osmanlıca'yı anlamakta güçlük çekmiştir⁶². Dolayısıyla da ailelerde kitap kültürü mevcut değildir. Terekelerde karşımıza çıkan kitap mirası Mecelle ve Noksan Ceza Kanunu⁶³ isimli iki kitaptan ibarettir. Bu kitaplarda memur bir aileye aittir.

Osmanlı'da masa geleneği yerine deriden yapılan, sofraya denenen tepsi üstünde yemek yeme geleneği mevcuttur. Yemek ortaya konulan tek bir kap içinden yenirken, kahve kişiye özel fincanlar ile içilmiştir. Çin porseleni fincanlar zenginler tarafından tercih edilse de çabuk kırıldığı için aileler tarafından rağbet görmemiştir. Aileler içecek kültürü olarak çay ve kahve geleneğini devam ettirmiştir. Cezve, kahve takımı⁶⁴, çaydanlık, çay takımı⁶⁵ terekelerde yer alan eşyalardandır. Mutfak eşyaları olarak ise tava, tencere, kapaklı tencere, kazan, bakır kazan, tas, demir tas ve cezve, yoğurt taşı, kuplu tas, hoşaf taşı, su taşı, sefer taşı, sahan, kapaklı sahan, kulaklı sahan, tabak, kahve takımı, kahve değirmeni, çay fincanı ve tabağı, havan, tunç havan, helke, bakır helke, zembil, su helkesi, bakır güğüm, sini, baklava sinisi, tepsi, kadayıf tepsi, hamur leğeni, kevgir, yağ, sade yağ, mangal, sac, satır, ekme tahtası, kül kabı, şişe, fiç, sofraya, kıyma bıçağı, zeytin kovası, kaşık ve masa örtüsü karşımıza çıkmıştır. Tencere ve tavalar bakırdan olup, zehirlenmemek için belli aralıkla kalaylatılmıştır. Terekelerde hali vakti yerinde olan ailelerin fazla sayıda kap kacağına mevcut olduğu görülmüştür⁶⁶. Terekelerde yiyecek malzemeleri olarak un (dakik), şaire (arpa), hınta (buğday), bulgur, düğü, burçak, yulaf, nohut,

⁶¹ Faroqhi, Osmanlı Kültürü, s. 177; B no: 14, 48, 64, 73, 86, 88, 95.

⁶² Age, s. 294.

⁶³ K.Ş.S., 6125/88.

⁶⁴ K.Ş.S., 6125/10, 53, 58, 64, 69, 74, 86, 89, 90, 91, 93.

⁶⁵ K.Ş.S., 6125/58, 64, 86.

⁶⁶ Faroqhi, Osmanlı Kültürü, s. 175.

bamya, ceviz, mısır, yarma, mercimek, fasülye, yeşil bakla, soğan, hurma, kuru baklava, pekmez, turşu, peynir, kuru zerdali, yaş üzüm ve bal karşımıza çıkmıştır.

Giyim kuşam için aba, heybe, fes sarık, mintan, hırka, postal, çanta, çizme, çorap, gömlek, çarık, gecelik çocuk elbisesi, yün basma yelek ile etek, ipek şalvar ile yelek, uçkur, tülbent, yemeni, kadife ceket, eldiven, acem şalı, yazma, kadife papuç, şalvar, baston, palto, fanıla, yazlık beyaz pantolon, pantolon, yağmurluk, ipek çarık, don çulu, tuman şalvarı, mendil, yün şal ve yün gömlek gibi malzemeler tercih edilmiştir. Süslenmek için ise karşımıza gümüş yüzük ve saat, altın kaplama yüzük ve küpe, sedef kol düğmesi, mineli saat, kına ve tarak⁶⁷ gibi malzemeler ile karşılaşmıştır. Giysiler çeşitli gömme dolaplar ya da sandıklarda saklanmıştır. Bu gömme dolapların üst gözlerine yatak yorgan kaldırılırken, küçük raflarına kitap, kutu ve lamba konmuştur. Takı-toka gibi küçük malzemelerin saklandığı çekmeceler de kullanılmıştır⁶⁸. İbadet gereçleri olarak namazlağa veya seccade, abdest leğeni, zikir yeleği, zikir pantolonu, diz peşkiri, tesbih, ibrik olarak karşımıza çıkmıştır. Evlere ayakkabı ile girme geleneği mevcut değildir.

Dönemde bölgede kullanılan kumaş türleri çeşitlilik arz etmiştir. Zengin ailelerin terekelerinde fazlaca kumaş çeşitliliği olduğu görülmüştür. Bunlar çuval, basma, adana bezi, kaput bezi, Amerikan bezi, kırmızı bez, ham bez, velon basma, pazen basma, döşemelik basma, beyaz basma, mor basma, beyaz şal, yün şal, acem şalı, gürün şalı, lacivert peştamal, kırmızı peştamal, çatkı yazma, kayseri yazması, İstanbul yazması, yeşil sarık, ipek kefin, siyah saten perde, samsun şayağı gibi kumaşlardır.

Kimi ailelerin terekelerinde tüfek⁶⁹, revolver⁷⁰, tabanca⁷¹ ve kılıç⁷² gibi aletlere de rastlanılmıştır. Kurşun için fişenk ibaresinin kullanıldığı görülmüştür. Kılıç, kama gibi kesici aletlerin kullanıldığı da tespit edilmiştir. Tütün gereçlerinin kullanıldığını da terekelerden tespit etmek mümkündür. Nargile⁷³, tütün tablası⁷⁴ ve sigara kağıdı⁷⁵ karşımıza çıkan eşyalardandır.

⁶⁷ K.Ş.S., 6125/58.

⁶⁸ K.Ş.S., 6125/33, 39, 64, 73, 93.

⁶⁹ K.Ş.S., 6125/32, 33, 37, 46, 68, 70, 94.

⁷⁰ K.Ş.S., 6125/95.

⁷¹ K.Ş.S., 6125/86, 93, 94.

⁷² K.Ş.S., 6125/18, 93, 94.

⁷³ K.Ş.S., 6125/10.

⁷⁴ K.Ş.S., 6125/64.

⁷⁵ K.Ş.S., 6125/73.

SONUÇ

Tanzimat'ın ilanından sonra değişime uğrayan adalet sisteminin bir parçası olan şer'i mahkemelerde kaydedilen sicil defterleri, Osmanlı aile hayatının aydınlatılmasında temel kaynaklardır. 19 numaralı şer'îye sicil defteri örneğinden yola çıkarak mikro ölçekte 1905-1911 yılları arasında Kırşehir ailesinin sosyo-ekonomik durumu aydınlatılmaya çalışılmıştır. Mahkeme kayıtlarının hemen hepsi tereke kaydı olup, miras taksimi şeklinde tutulmuştur. Bunda kadınların yetkilerinin sadece hukuki alanla sınırlı tutulması da etkindir. Mahkeme verilerinden yola çıkarak nahiyenin ortalama çocuk sayısı 4 olarak tespit edilmiş; genelde çekirdek aile yapılanmasının var olduğu görülmüştür. Aile ortalaması 6 olup, 2 eşli evliliklere nadiren rastlanılmıştır. İkinci evliliklerin sebebinin ilk eşin vefat etmesi, ilk eşten çocuk sahibi olamama veya ilk eşten erkek çocuk sahibi olamama gibi hallerden kaynaklandığı görülmüştür.

Müslüman nüfusun yoğun olarak yaşadığı nahiyede, mahkemeye tek bir gayrimüslim ailenin başvurduğu görülmüştür. Bu gayrimüslim ailenin gelir seviyesinin hayli yüksek olup, terekesinde yer alan kumaş çeşitliliğinden ticaretle uğraştığı tahmin edilmiştir. Nahiyenin genel olarak geçim kaynağı büyük oranda tarım ve hayvancılık ile sağlanmıştır.

Tereke kayıtlarının genel toplamı 438.435 kuruş olarak tespit edilmiştir. Bunun 23.162'si nahiyelere, 47.918'i mahallelere, 367.355'i köylere ait terekelerdir. Nahiye ortalaması 5.790, mahalle ortalaması 4.356, köy ortalaması ise 5.102 kuruş olarak tespit edilmiştir. En zengin ailenin terekesi 28.000 kuruş, en fakir ailenin ise 328 kuruştur. Dolayısıyla en zengin ile en fakir aile arasında 85 kat fark tespit edilmiştir. Gelir seviyeleri yüksek olan ailelerin 9 ya da 8 odalı evleri bulunurken, daha fakir olan ailelerin 2 ya da 1 göz haneli evleri olduğu görülmüştür. Aileler genellikle tek odada yaşam sürdürmüş, gündüzleri oturma odasını geceleri yatak odasına dönüştürerek kullanmayı tercih etmişlerdir. Hali vakti yerinde ve düşük gelirlili olan ailelerin günlük hayatta kullandığı eşya çeşitliliğinin hemen hemen aynı olsa da mahiyetinde farklılıklar olduğu görülmüştür.

Miras taksiminin İslamî usule uygun olarak erkeklere 2 kadınlara 1 hisse, daha az bir miktar da dul eşlere taksim edilecek şekilde verildiği görülmüştür. Kırşehir nahiyesindeki kız çocuk oranının erkek çocuk oranına nispetle %2'lik bir dilimle daha fazla olduğu tespit edilmiştir. Dolayısıyla dönemde kadın nüfusun daha fazla olduğunu söylemek yanlış bir yaklaşım olmasa gerektir.

Ailelerdeki yemek kültürü yemeklerin tek bir kaptan yenmesi şeklinde olup, kahve geleneğinin de mevcut olduğu görülmüştür. Yemek kültürünün aksine kahve kişiye özel fıncanlarla içilmiştir. Evlerin vazgeçilmez eşyaları olarak kilimler ve halıları saymak mümkündür. Giyim kuşam eşyaları açısından da çeşitliliğin hakimdir. İbadet gereçlerine de terekelerde yer verilmiştir. Ailelerde tüfek, tabanca, kılıç geleneğinin var olduğu görülmüştür.

KAYNAKÇA**I. Arşiv Malzemeleri**

19 Numaralı Kırşehir Şer'îye Sicil Defteri

II. Telif ve Tetkik Eserler

AKGÜNDÜZ, Ahmet, "İslam Hukukunun Osmanlı Devleti'ne Tatbiki: Şer'îye Mahkemeleri ve Şer'îye Sicilleri", *İslam Hukuku Araştırmaları Dergisi*, S: 14, 2009.

AKGÜNDÜZ, Ahmet, *Şer'îye Sicilleri Mahiyeti, Toplu Kataloğu ve Seçme Hüükümleri*, C. I, Türk Dünyası Araştırmaları Vakfı Yayınları, İstanbul 1980.

ALTAN, Mehmet, İPÇİOĞLU, Mehmet, "Şeriye Sicil Kayıtlarına Göre 1748-1749 Yıllarında Konya'da Aile", *Selçuk Üniversitesi Sosyal Bilimler Enstitüsü Dergisi*, 21/2009.

DİNÇ, Güven, "Şeriye Sicillerine Göre XIX. Yüzyıl Ortalarında Antalya'da Ailenin Sosyo-Ekonomik Durumu", *Osmanlı Tarihi Araştırma ve Uygulama Dergisi*, V: 17, No. XVII, 2015.

FAROQHİ, Suraiya, *Osmanlı Kültürü ve Gündelik Yaşam Ortaçağdan Yirminci Yüzyula*, Tarih Vakfı Yurt Yayınları, İstanbul 2005.

GÜNDÜZ, Ahmet, "Salnamelere Göre Kırşehir Sancağı Hakkında Bilgiler (1873-1910) (Coğrafyası, Tarihi, Nüfusu, Nahiye ve Kazaları)", *Türkîsh Studies*, V: 7/3, Ankara 2012.

İPÇİOĞLU, Mehmet, "Şeriye Sicil Kayıtlarına Göre 1748-1749 Yıllarında Konya'da Aile", *Selçuk Üniversitesi Sosyal Bilimler Enstitüsü Dergisi*, 21/2009.

KÜÇÜKTİRYAKİ, Ahmet Yasin, "Osmanlı Devleti'nde Tanzimat Sonrası Aile Hukuku Alanındaki Gelişmeler ve Hukuk-i Aile Kararnamesi", *Hitit Üniversitesi İlahiyat Fakültesi Dergisi*, 2014/2, C. 13, S: 26.

ORTAYLI, İlber, *Osmanlı Toplumunda Aile*, Pan Yayıncılık, İstanbul 2001.

ÖZKİRAZ, Ahmet, İŞÇİ BAŞ, Gül, "Osmanlı'dan Günümüze Türk Toplumunda Aile Yapısı ve Boşanma", *KMÜ Sosyal ve Ekonomik Araştırmalar Dergisi*, 18 (30): 87-95, 2016.

SAMİ, Şemseddin, *Kamus-i Türki*, Çağrı Yayınları, İstanbul 1996.

SAMİ, Şemseddin, *Kamusu'l-Alam Tarih ve Coğrafya Lugatı*, C. V, Mihran Matbaası, İstanbul 1314.

TABAKOĞLU, Ahmet, *Osmanlı'da Çok Evlilik, Sosyo-Kültürel Değişme Sürecinde Türk Ailesi*, C. I, Türkiye Cumhuriyeti Aile Araştırmaları Kurumu Yayınları, Ankara 1992.

UBİCİNİ, M. A., *Osmanlı'da Modernleşme Sancısı*, Timaş Yayınları, 1998.

UĞUR, Yunus, "Şeriye Sicilleri", *TDVİA*, C. 39, 1999.